



IFAU – INSTITUTET FÖR  
ARBETSMARKNADSPOLITISK  
UTVÄRDERING

# **Hur försörjer sig nyanlända invandrare som inte deltar i sfi?**

Louise Kennerberg

RAPPORT 2009:9

Institutet för arbetsmarknadspolitisk utvärdering (IFAU) är ett forskningsinstitut under Arbetsmarknadsdepartementet med säte i Uppsala. IFAU ska främja, stödja och genomföra vetenskapliga utvärderingar. Uppdraget omfattar: effekter av arbetsmarknadspolitik, arbetsmarknadens funktionssätt, arbetsmarknadseffekter av åtgärder inom utbildningsväsendet och arbetsmarknadseffekter av socialförsäkringen. IFAU ska även sprida sina resultat så att de blir tillgängliga för olika intressenter i Sverige och utomlands.

IFAU delar även ut forskningsbidrag till projekt som rör forskning inom dess verksamhetsområden. Forskningsbidragen delas ut en gång per år och sista dag för ansökan är den 1 oktober. Eftersom forskarna vid IFAU till övervägande del är nationalekonomer, ser vi gärna att forskare från andra discipliner ansöker om forskningsbidrag.

IFAU leds av en generaldirektör. Vid institutet finns ett vetenskapligt råd bestående av en ordförande, institutets chef och fem andra ledamöter. Det vetenskapliga rådet har bl.a. som uppgift att lämna förslag till beslut vid beviljandet av forskningsbidrag. Till institutet är även en referensgrupp knuten där arbetsgivar- och arbetstagersidan samt berörda departement och myndigheter finns representerade.

Rapporterna finns även i tryckt format. Du kan beställa de tryckta rapporterna via telefon eller mejl. Se nedanstående kontaktinformation.

Postadress: Box 513, 751 20 Uppsala

Besöksadress: Kyrkogårdsgatan 6, Uppsala

Telefon: 018-471 70 70

Fax: 018-471 70 71

ifau@ifau.uu.se

www.ifau.se

IFAU har som policy att en uppsats, innan den publiceras i rapportserien, ska seminariebehandlas vid IFAU och minst ett annat akademiskt forum samt granskas av en extern och en intern disputerad forskare. Uppsatsen behöver dock inte ha genomgått sedvanlig granskning inför publicering i vetenskaplig tidskrift. Syftet med rapportserien är att ge den ekonomiska politiken och den ekonomisk-politiska diskussionen ett kunskapsunderlag.

# Hur försörjer sig nyanlända invandrare som inte deltar i sfi?

av

Louise Kennerberg\*

2009-05-12

## Sammanfattning

En stor andel av de invandrare som får permanent uppehållstillstånd i Sverige deltar inte i svenska för invandrare (sfi). Den här rapporten undersöker vilka egenskaper dessa personer har och hur de försörjer sig under sina första år i landet. Rapporten omfattar invandrare som fick uppehållstillstånd åren 1994–2001. Resultaten indikerar att många av dem som inte deltog i sfi hade goda förutsättningar att ta sig in på arbetsmarknaden. Analysen av hur personerna försörjde sig visar också att de som inte deltog i sfi arbetade mer än de som deltog. Vidare hade de icke-deltagare som arbetade mycket tillfälliga offentliga inkomsttransfereringar med stark arbetsmarknadsanknytning eller inga transfereringar alls. Det fanns dock även en relativt stor grupp bland dem som inte deltog som inte arbetade alls och som försörjde sig på socialbidrag eller inte hade någon känd försörjning.

---

\* Institutet för arbetsmarknadspolitisk utvärdering (IFAU), Box 513, 751 20 Uppsala. E-post: [louise.kennerberg@ifau.uu.se](mailto:louise.kennerberg@ifau.uu.se). Författaren tackar för värdefulla synpunkter från Peter Fredriksson, Martin Lundin, Jonas Månsson, Kristina Sibbmark, Olof Åslund samt seminariedeltagare vid IFAU.

## Innehållsförteckning

1	Inledning.....	3
2	Vad vet vi sen tidigare? .....	4
3	Nyanlända invandrare.....	6
3.1	Definition av invandrargruppen och datamaterial .....	6
3.2	Nyanländas sfi-deltagande.....	7
4	De som inte deltog i sfi.....	8
4.1	Vilka var de som inte deltog i sfi? .....	8
4.2	Hur mycket arbetade de som inte deltog i sfi? .....	11
4.3	Vilka andra inkomster hade de som inte deltog i sfi?.....	14
5	Slutsatser.....	18
	Referenser .....	20
	Appendix.....	22

# 1 Inledning

I stort sett alla vuxna personer som får permanent uppehållstillstånd i Sverige har rätt att läsa svenska för invandrare (sfi)<sup>1</sup>. En studie av Kennerberg och Sibbmark (2005) visar dock att ungefär 40 procent av de invandrare som anlände i slutet av 1990-talet och var berättigade till sfi inte deltog i språkutbildningen. Frågan är om det låga deltagandet i sfi är ett problem?

Svaret beror delvis på vilka de invandrare som inte deltar i sfi är och hur de försörjer sig. I den här rapporten kartlägger jag därför icke-deltagarna, deras arbetsmarknadsanknytning och försörjning. Analysen fokuseras på utomnordiska invandrare som fick uppehållstillstånd åren 1994–2001. För att ta reda på om de som inte deltar i sfi skiljer sig från dem som deltar jämför jag genomgående resultaten för de två grupperna.

Om icke-deltagarna visar sig vara personer med en stark ställning på arbetsmarknaden som kan skaffa sig ett arbete och egen försörjning utan att först lära sig svenska, kanske ett lågt deltagande i sfi inte alls är något problem. Om icke-deltagare däremot lever på socialbidrag eller på annat sätt försörjs av de offentliga välfärdssystemen är det troligt att svaret på frågan blir att ett lågt deltagande är mindre bra. Invandrare som inte arbetar har troligen svårare att lära sig svenska och sfi skulle för dem kunna vara en väg in i det svenska samhället.

Ett ytterligare motiv bakom rapporten är att mer kunskap om de invandrare som inte deltar i sfi är ett viktigt första steg när man vill ta reda på sfi:s arbetsmarknadseffekter.

Rapporten är disponerad enligt följande: Avsnitt 2 beskriver några tidigare studier om invandrades arbetsmarknadssituation. I avsnitt 3 definieras invandrargruppen och jag tittar närmare på hur stor andel som deltog respektive inte deltog i sfi. Avsnitt 4 fokuserar på egenskaper hos dem som inte deltog i sfi jämfört med hos dem som deltog. Avsnitt 5 och 6 handlar om sysselsättningsgrad, arbetad tid samt inkomster utöver arbetsinkomster. I avsnitt 7 diskuteras rapportens resultat.

---

<sup>1</sup> Personer under 16 år har inte rätt att delta i sfi eftersom de deltar i svenskundervisning i grundskolan. Personer födda i Sverige, Norge eller Danmark har oftast inte heller rätt att delta i sfi på grund av att de redan har tillräckliga svenskkunskaper.

## 2 Vad vet vi sen tidigare?

Det har inte gjorts några tidigare studier av arbetsmarknadssituationen för den specifika gruppen nyanlända invandrare som inte deltar i sfi. Däremot finns det en stor forskningslitteratur som behandlar invandrades arbetsmarknadssituation i allmänhet. Det här avsnittet tar sin utgångspunkt i en relativt nyutkommen studie som sammanfattar kunskapsläget om invandrades arbetsutbud och sysselsättning (Eriksson 2007).

Det finns i dagsläget en betydande skillnad i sysselsättning mellan inrikes och utrikes födda. År 2008 var sysselsättningen i genomsnitt 10 procentenheter lägre bland de utrikes födda männen jämfört med bland de inrikes födda. Bland kvinnorna var skillnaden ännu större, nära 20 procent. (SCB 2008)

Invandrare är dock långt ifrån en homogen grupp och det finns stora skillnader i arbetsmarknadssituation mellan olika undergrupper. Många studier (se t.ex. Gustafsson m.fl. 2004; Åslund m.fl. 2006 och Eriksson 2007) nämner tre faktorer som är kopplade till arbetsmarknadssituationen: tid i Sverige, invandringstidpunkt och ursprungsregion.

Hur tiden i Sverige påverkar invandrades sysselsättning är kanske den mest studerade frågan när det gäller invandrades arbetsmarknadssituation. Studierna på området pekar på att sysselsättningen stiger sett över tiden men att den aldrig når upp till samma nivå som för inrikes födda (Nekby 2002 och Integrationsverket 2006a).

Med invandringstidpunkt menas det år man invandrar och i detta sammanhang diskuteras ofta hur konjunkturen påverkar möjligheterna för invandrare att ta sig in på arbetsmarknaden. Åslund och Rooth (2007) visar t.ex. att för flyktingar som kom till Sverige före och efter 1990-talskrisen spelade arbetsmarknadsläget roll både för den kort- och långsiktiga framgången.

Ett flertal studier visar att invandrare från olika ursprungsregioner har olika stark anknytning till arbetsmarknaden (se t.ex. Lundh m.fl. 2002; Eriksson 2007 och AMS 2007). Bäst anknytning har invandrare från Norden, Västeuropa och Nordamerika, följt av sydeuropéer och östeuropéer. Sämst anknytning har invandrare från icke-europeiska länder.

En fjärde faktor som är nära sammankopplad med de andra tre, men som kan vara svår att få uppgifter om, är invandringsorsak. Invandringsorsak syftar på om invandraren kommer till Sverige som flykting, anhöriginvandrare, arbetskraftsinvandrare eller av något annat skäl. Det är naturligt att tänka sig att de som invandrar av arbetsmarknadsskäl har bättre förutsättningar att snabbt komma ut på arbetsmarknaden jämfört med dem som är flyktinginvandrare.

Vilka är då orsakerna till att arbetsmarknadssituationen generellt sett är sämre för invandrare än för infödda svenskar och att den är särskilt dålig för vissa grupper av invandrare? I Eriksson (2007) går man utifrån ekonomisk teori och empirisk forskning igenom ett antal orsaker som kan antas ha betydelse.

Genomgången visar att faktorer som kön, ålder, vistelsetid, utbildning och arbetslivserfarenhet endast kan förklara en liten del av skillnaden i arbetsmarknadssituation. Enligt Eriksson finns det fyra andra potentiella förklaringar till den kvarstående skillnaden. Dessa förklaringar, som enligt författaren troligen samverkar och förstärker varandra, har det gemensamt att de är svåra att mäta och det krävs därför mer forskning för att ta reda på deras respektive betydelse.

Den första förklaringen är att skillnaden i arbetsmarknadssituation kan förklaras av skillnader i egenskaper hos individerna som det är svårt att ta hänsyn till på grund av avsaknad av data, t.ex. kunskaper i svenska. Den andra förklaringen är att personer med utländsk bakgrund kan ha sämre tillgång till de informella kontaktnät där många jobb tillsätts. Den tredje förklaringen är att kraven på de arbetssökande har ökat, både i fråga om krav på formell utbildning som ska vara möjlig att värdera och på språkkunskaper. Den fjärde förklaringen är att det förekommer diskriminering på den svenska arbetsmarknaden. Den sista förklaringen stöds av en mängd studier (se t.ex. Bevelander och Skyt Nielsen 1999; Rooth 2001; le Grand och Szulkin 2002; Vilhelmsson 2002; Rooth och Åslund 2004, 2005; Carlsson och Rooth 2006). Det är dock inte klarlagt hur omfattande diskrimineringen är eller hur mycket av skillnaderna i arbetsmarknadssituation som kan förklaras av diskriminering.

Eftersom tidigare studier inte tittat specifikt på de invandrare som inte deltar i sfi är det svårt att veta i hur hög grad resultaten ovan gäller även för denna grupp. Det är därför intressant att undersöka de som inte deltar för att se om de här personerna på något sätt skiljer sig från andra grupper. Innan jag gör det måste jag dock först definiera invandrargruppen och undersöka hur stor andel av de nyanlända invandrarna som börjar respektive inte börjar i sfi.

## 3 Nyanlända invandrare

### 3.1 Definition av invandrargruppen och datamaterial

För att beskrivningen av de nyanlända och deras sfi-deltagande, egenskaper, arbetsmarknadssituation och försörjning ska bli så bra som möjligt är det nödvändigt att göra vissa begränsningar av undersökningsgruppen.

Det är inte alla personer som invandrar som är intressanta för analysen. I rapporten studeras vuxna personer i arbetsför ålder, vilket medför att 16–19-åringar utesluts då många av dem fortfarande studerar. Vidare studeras personer som har rätt att läsa sfi men som väljer att inte göra det. Detta utesluter personer födda i Sverige, Norge och Danmark. I analysen av invandrarnas arbetsmarknadssituation och försörjning följs personerna under året för invandring samt ytterligare tre hela år. Personer som återutvandrare under denna tid utesluts därför också.

Datamaterialet i sig sätter också vissa begränsningar för vad som är möjligt att undersöka. Uppgifterna till sfi-registret började samlas in läsåret 93/94, vilket medför att 1994 är det första år som kan analyseras. Eftersom jag vill följa invandrarna under de tre första åren i Sverige sätter datamaterialet även begränsningar framåt i tiden till 2001. Slutligen måste personerna finnas med i dataregistren för att de ska kunna undersökas.

Nedanstående fem punkter sammanfattar de kriterier som ska vara uppfyllda för invandrargruppen. Denna består av personer som

- fick permanent uppehållstillstånd åren 1994–2001
- fanns kvar i Sverige resterande del av det året de invandrade plus tre hela år till
- var i åldern 20–65 år
- inte var födda i Sverige, Norge eller Danmark
- finns med i dataregistren.

Totalt finns 379 396<sup>2</sup> personer registrerade som invandrare i SCB:s invandringsregister under åren 1994–2001. Av dessa återutvandrade 13 procent inom tre år, 52 procent var under 20 eller över 65 år, 34 procent var födda i Sverige, Norge eller Danmark och 1 procent fanns inte med i dataregistren.

---

<sup>2</sup> Denna siffra är högre än Migrationsverkets siffra på antalet beviljade uppehållstillstånd under samma tid. Detta beror på att personer från Sverige och övriga Nordiska länder ingår i den statistik som den här rapporten bygger på men inte i Migrationsverkets statistik.



Dessa kategorier överlappar naturligtvis till viss del varandra vilket gör att när samtliga personer som inte uppfyllde kriterierna ovan har uteslutits återstår 173 858 personer. Det är dessa personer som fortsättningsvis kommer att refereras till som nyanlända invandrare.

### 3.2 Nyanländas sfi-deltagande

Många av de personer som fick uppehållstillstånd åren 1994–2001 började i svenskundervisning inom några år. Tabell 1 visar antalet personer som invandrade varje år och hur många som började respektive inte började i sfi. Eftersom runt 95 procent av dem som någon gång började i svenskundervisning gjorde det inom tre år från invandring definieras en sfi-deltagare som en person som började i undervisning inom tre år.

Tabell 1 Antal nyanlända invandrare och procentandelen som började respektive inte började i sfi

	Antal nyanlända	Andel i sfi	Andel inte i sfi
1994	38 840	77,8	22,2
1995	17 846	65,1	34,9
1996	14 681	58,4	41,6
1997	18 118	62,1	37,9
1998	19 772	61,5	38,5
1999	18 795	59,7	40,3
2000	22 702	61,5	38,5
2001	23 104	62,9	37,1
Totalt	173 858		

Både antalet invandrare och andelen som deltog i sfi varierade under åren 1994–2001. Invandringen var som störst år 1994 då bl.a. ett stort antal flyktingar från f.d. Jugoslavien fick uppehållstillstånd. Även andelen som deltog i sfi var som störst för denna invandringskohort. Under andra halvan av 1990-talet sjönk både invandringen och deltagandet i sfi. Fördelningen av uppehållstillstånd mellan olika ursprungsländer var jämnare dessa år och en större andel av uppehållstillstånden beviljades till personer från Västländer. I början av 2000-talet ökade invandringen något igen och det fanns även vissa tendenser till ett ökat sfi-deltagande dessa år.

En förklaring till det höga sfi-deltagandet bland de invandrare som kom till Sverige åren 1994 och 1995 är troligen det sämre arbetsmarknadsläget dessa år. I tider av hög arbetslöshet är det möjligt att arbetsgivare ökar sina krav på

språkkunskaper (Knocke 2003). Detta kan ha inneburit att fler personer påbörjade sfi för att lära sig svenska och på så sätt förbättra sin ställning på arbetsmarknaden. Samtidigt är det möjligt att det när det var svårare att hitta arbete blev mer attraktivt med alternativa sysselsättningar såsom att delta i svenskstudier.

En annan trolig förklaring till den högre deltagandegraden i tidiga kohorter är att dessa till stor del bestod av flyktinginvandrare. I en studie av Kennerberg och Sibbmark (2005) visas att flyktingar deltar i sfi i högre utsträckning än andra invandrare. Detta beror troligen på att sfi ingår som en del i de introduktionsprogram som kommunerna anordnar för flyktingar. Eftersom deltagande i introduktionsprogrammen ofta är ett krav för att man ska få introduktionsersättning eller socialbidrag<sup>3</sup> ger detta starka incitament för att delta. Invandrare som inte är flyktingar har också rätt att läsa sfi. Det är dock troligt att de, eftersom de inte deltar i introduktionsprogrammen, inte automatiskt kommer i kontakt med sfi; de har dessutom större möjlighet att välja bort sfi helt.

Andelen invandrare som inte började i sfi var alltså som lägst 1994, då de utgjorde drygt 20 procent av alla invandrare. Sedan ökade andelen icke-deltagare och under andra halvan av 1990-talet och de första åren på 2000-talet var det runt 40 procent av de nyanlända invandrarna som inte började i sfi.<sup>4</sup> Dessa 40 procent motsvarade, beroende på år, mellan 6 100 och 8 700 personer. Totalt sett var det 60 311 personer (eller 35 procent) av dem som invandrade åren 1994–2001 som inte deltog i sfi. I de följande avsnitten undersöker jag de här personerna närmare.

## **4 De som inte deltog i sfi**

### **4.1 Vilka var de som inte deltog i sfi?**

Först undersöker jag vilka egenskaper de som invandrade åren 1994–2001 och som inte deltog i svenskundervisning hade. Jag jämför också icke-deltagarnas

---

<sup>3</sup> Benämns numera försörjningsstöd. Under större delen av den studerade perioden var benämningen dock socialbidrag och därför använder jag denna i rapporten.

<sup>4</sup> I Kennerberg och Sibbmark (2005) presenteras motsvarande tabell och där är deltagandet något lägre. Detta beror på att invandrare som fick uppehållstillstånd under våren och direkt började i Sfi inkluderas i analysen i den här rapporten, vilket inte var fallet i Kennerberg och Sibbmark (2005).

egenskaper med egenskaperna hos dem som invandrade under samma tid men som deltog i sfi.

Tabell 2 visar egenskaper för icke-deltagare och deltagare. I de två första kolumnerna visas icke-deltagarnas respektive deltagarnas genomsnittliga egenskaper. I den tredje kolumnen visas regressionsestimater för sannolikheten att delta i sfi. Från denna kolumn kan man utläsa den relativa betydelsen av olika egenskaper för deltagandet. Till exempel kan man se hur sannolikheten att delta i sfi varierade för invandrare med olika ålder, givet att invandrarna i övrigt var lika varandra, d.v.s. att de var av samma kön, hade samma utbildningsnivå, civilstånd och hade invandrat från samma ursprungsregion samma år. Av presentationskäl har tabellen delats upp i två delar.

Tabell 2 Egenskaper för icke-deltagare och deltagare

	Ej i sfi	I sfi	Regressionsestimater
<i>Kön</i>			
Kvinna	48,29	54,54	jämförelsekategori
Man	51,71	45,46	-0,0376**
<i>Ålder</i>			
20-29	40,29	44,78	jämförelsekategori
30-39	29,97	35,19	-0,0142**
40-49	14,78	14,35	-0,0486**
50-65	14,96	5,68	-0,1445**
<i>Utbildning (i)</i>			
Förgymnasial	16,89	23,43	jämförelsekategori
Gymnasial	20,79	36,13	0,0632**
Eftergymnasial	39,45	38,38	0,0220**
Utbildning saknas	22,88	2,07	-0,4411**
<i>Civilstånd (ii)</i>			
Ensamstående	46,91	28,50	Jämförelsekategori
Gift/sambo med svenskfödd	9,30	9,85	0,0781**
Gift/sambo med utlandsfödd	43,79	61,65	0,0707**

\*\* anger att estimatet är signifikant på 5 procents signifikansnivå.

(i) För dem som saknar utbildningsuppgift från invandringsåret har jag sökt framåt i registren och hämtat uppgiften från ett senare år. Trots detta fattas uppgift om utbildning för många personer.

(ii) I kategorin gift/sambo ingår sammanboende personer med gemensamma barn.

Sammanboende personer utan gemensamma barn kan inte urskiljas i data och ingår därför i kategorin ensamstående.

Tabell 2 forts. Egenskaper för icke-deltagare och deltagare

	Ej i sfi	I sfi	Regressionsestimater
<i>Ursprungsregion (iii)</i>			
Västeuropa	35,83	6,34	-0,4009**
Nordamerika och Oceanien	4,84	2,24	-0,1843**
Östeuropa	5,49	3,94	-0,1413**
Eurasien	4,10	5,71	-0,0068
F.d. Jugoslavien	14,26	30,05	0,0653**
Mellanöstern	15,04	28,81	0,0693**
Övriga Asien	9,38	10,51	-0,0248**
Syd- och Centralamerika	5,76	5,45	-0,0827**
Afrika	5,30	6,96	Jämförelsekategori
<i>Invandringsår</i>			
1994	14,29	26,62	Jämförelsekategori
1995	10,33	10,23	-0,0150**
1996	10,12	7,55	-0,0507**
1997	11,39	9,90	-0,0707**
1998	12,63	10,70	-0,0611**
1999	12,56	9,88	-0,0580**
2000	14,48	12,30	-0,0454**
2001	14,20	12,81	-0,0276**

\*\* anger att estimatet är signifikant på 5 procents signifikansnivå.

(iii) Se appendix för en beskrivning av vilka länder som ingår i respektive region.

Ett antal faktorer utmärkte de som inte deltog i sfi (se den första kolumnen). Den första var åldersfördelningen som var relativt ojämn. De flesta av icke-deltagarna var unga, 70 procent av gruppen var under 40 år.

I tabellen antyds också att en andra utmärkande faktor var att många hade hög utbildning. Detta kan dock ifrågasättas. Det är nämligen troligt att den stora grupp som saknar uppgift om utbildning i själva verket hade låg utbildning. Detta skulle i så fall jämna ut gruppens utbildningsnivå.

En tredje faktor var den stora andelen ensamstående, 47 procent av gruppen var ensamstående. Majoriteten var dock gifta eller sammanboende med gemensamma barn och de allra flesta var det tillsammans med en annan utlandsfödd.

Den sista och kanske mest utmärkande faktorn för icke-deltagarna var att så många, 36 procent, hade invandrat från ett Västeuropeiskt land. Om andelen från Nordamerika och Oceanien läggs till detta hade över två femtedelar invandrat från ett land i Väst. Utöver detta hade knappt en tredjedel av icke-deltagarna sitt ursprung i flyktingregionerna f.d. Jugoslavien och Mellanöstern.

Jämför man icke-deltagarna med de nyanlända som deltog i sfi (se den andra kolumnen) framgår ett antal skillnader. De som deltog i sfi var i högre utsträckning kvinnor. Bland deltagarna fanns också ännu färre äldre personer än bland icke-deltagarna. En större andel av deltagarna hade låg utbildning medan färre saknade utbildningsuppgift<sup>5</sup>. Det senare beror sannolikt på att uppgifterna i utbildningsregistret i många fall hämtats från sfi-registret. Betydligt fler av deltagarna var gifta eller sammanboende med gemensamma barn. Istället för att, som icke-deltagarna, ha invandrat från Västeuropa hade en större andel av deltagarna sitt ursprung i f.d. Jugoslavien och Mellanöstern. Slutligen var det betydligt vanligare bland deltagarna att ha invandrat år 1994.

De flesta av skillnaderna mellan icke-deltagare och deltagare bekräftas när man med hjälp av regressionsanalys konstanthåller andra egenskaper (se den tredje kolumnen). Män, äldre, personer som saknade utbildningsuppgift, ensamstående, personer från Västeuropa och personer som invandrat efter 1994 hade lägre sannolikhet att delta i sfi. I synnerhet personer som invandrat från Västeuropa hade lägre sannolikhet att delta.

Sammanfattningsvis har detta avsnitt visat att de som inte deltog i sfi troligen var personer som stod närmare arbetsmarknaden än de som deltog i sfi. Den främsta orsaken till detta är att icke-deltagarna i mycket högre utsträckning hade invandrat från Västländer, vilket tidigare studier visat är en faktor som påverkar arbetsmarknadsställningen positivt. Många var också unga och ensamstående, två faktorer som troligen kan påverka t.ex. hur villig man är att flytta inom landet för att kunna ta ett ledigt arbete. I nästa avsnitt ska jag undersöka om det var så att icke-deltagarna arbetade mer än andra.

## 4.2 Hur mycket arbetade de som inte deltog i sfi?

I det här avsnittet undersöker jag i vilken utsträckning de som inte deltog i sfi var sysselsatta och hur mycket de som var sysselsatta arbetade. Även här jämför jag icke-deltagarna med de nyanlända som deltog i sfi.

Ett sätt att mäta andelen sysselsatta är att titta på hur många som hade en årslöneinkomst som var större än noll. Att mäta hur mycket de sysselsatta arbetade är svårare eftersom det idag inte finns några bra arbetstidsdata att tillgå. Jag måste därför göra en uppskattning av arbetstiden med hjälp av andra datauppgifter. I appendix finns en beskrivning av hur denna uppskattning gått

---

<sup>5</sup> Om de av icke-deltagarna som saknade utbildningsuppgift i själva verket hade låg utbildning skulle de två grupperna mer likna varandra med avseende på utbildningsnivå.

till och vilka problem som är förknippade med att ta fram ett mått på arbetad tid.

I Tabell 3 visas arbetsgraden för dem som inte deltog i sfi, d.v.s. andelen sysselsatta samt uppskattningen av hur mycket de sysselsatta arbetade. *Arbetade något* avser om man någon gång under de tre åren efter invandring hade en årslöneinkomst som var större än noll och *arbetade mycket* avser om man uppskattningsvis arbetade mer än 50 procent av de tre åren.

Tabellen visar både den faktiska arbetsgraden och den arbetsgrad som skulle förväntas om man enbart utgick från personernas uppmätta egenskaper<sup>6</sup>. Syftet med att inkludera den förväntade arbetsgraden är att visa om de uppmätta egenskaperna kan förklara hur mycket man arbetade eller om det fanns andra icke-uppmätta egenskaper som också verkar ha spelat roll. Om det faktiska och det förväntade värdet skiljer sig åt tyder detta på att det fanns en inverkan av sådana andra egenskaper.

Tabell 3 Faktisk och förväntad arbetsgrad för icke-deltagare och deltagare

	Arbetade något	Arbetade mycket
<i>Ej i sfi</i>		
Faktisk	58,9	30,2
Förväntad	57,5	24,7
<i>I sfi</i>		
Faktisk	54,4	13,5
Förväntad	55,1	16,4

Andelen icke-deltagare som var sysselsatta någon gång under de tre åren efter invandring var 59 procent. Som synes stämmer detta ganska väl överens med vad man skulle förvänta sig utifrån deras egenskaper. Resterande 41 procent av icke-deltagarna arbetade alltså överhuvudtaget inte under de tre åren. Detta är en hög siffra och det blir därför intressant att undersöka hur de här personerna försörjde sig. I avsnitt 4.3 kommer jag att titta närmare på övriga inkomster utöver arbetsinkomsten för bl.a. den här gruppen.

<sup>6</sup> De uppmätta egenskaperna är desamma som de som presenterades i tabell 2. Genom att använda uppgifter om arbetsgrad och egenskaper för alla nyanlända i en regressionsanalys kan man skatta ett samband mellan varje egenskap och arbetsgraden. Dessa skattade samband kan sedan användas för att ta fram en förväntad arbetsgrad för varje enskild person med hjälp av dennes specifika egenskaper.

Bland sfi-deltagarna var andelen som någon gång var sysselsatta bara något lägre. Med tanke på att deltagarna förmodligen ägnade åtminstone en del av sin tid åt språkstudier är detta värt att notera. Det bör dock nämnas att man kan tänka sig flera möjliga sätt på vilka deltagarna kunde arbeta trots att de deltog i sfi. Det är troligt att sfi-undervisningen i många fall inte skedde på heltid, vilket åtminstone teoretiskt sett gav utrymme för deltidsarbete parallellt med studierna<sup>7</sup>. Det är också möjligt att deltagarna arbetade innan de började studera eller att de klarade av studierna snabbt alternativt gjorde avbrott<sup>8</sup> relativt snabbt och då hade möjlighet att arbeta.

Den faktiska andelen av icke-deltagarna som arbetade mycket, d.v.s. mer än 50 procent av de tre åren, var ungefär 30 procent. Även detta får anses vara ett ganska lågt värde. Det är något förvånande att inte en större del av dem som inte deltog i sfi hade en starkare förankring på arbetsmarknaden. Att den förväntade andelen var ännu lägre, 25 procent, kan ses som ett tecken på att det fanns andra egenskaper som inte tagits med i analysen som spelade roll för hur mycket man arbetade.

Bland deltagarna var den förväntade andelen som arbetade mycket 16 procent, vilket visar att deltagarna troligen stod längre från arbetsmarknaden än icke-deltagarna. Samtidigt är det också troligt att det var svårt för deltagarna att arbeta mer än 50 procent eftersom de deltog i svenskundervisning. Den faktiska andelen som arbetade mycket var ännu lägre, 13 procent. Detta antyder att det även för deltagarna fanns andra egenskaper än de uppmätta som påverkade arbetsgraden.

Det här avsnittet har med hjälp av en uppskattning av arbetad tid visat att jämfört med dem som deltog i sfi var icke-deltagarna personer som kunde ha förväntats arbeta mer. De faktiska utfallen visar också att de gjorde det men att skillnaden i andelen sysselsatta mellan icke-deltagare och deltagare var relativt liten. Det var också en låg andel av icke-deltagarna som arbetade mycket och många som inte arbetade alls. För att få en mer komplett bild av hur icke-deltagarna försörjde sig undersöker jag i nästa avsnitt vilka övriga inkomster de hade.

---

<sup>7</sup> Dessa möjligheter varierade troligen mellan olika kommuner och anordnare.

<sup>8</sup> Enligt SOU 2003:77 hade 49 procent av dem som började sfi läsåret 99/00 gjort avbrott/studieuppehåll t.o.m. läsåret 01/02. Det bör dock påpekas att vissa avbrottsorsaker såsom graviditet eller sjukdom förmodligen inte ger utrymme för förvärvsarbete.

### 4.3 Vilka andra inkomster hade de som inte deltog i sfi?

Det här avsnittet syftar till att belysa vilka övriga inkomstkällor, utöver arbetsinkomsten, de som inte deltog i sfi hade. På så sätt kan man skapa sig en uppfattning både om hur icke-deltagarna försörjde sig och vad de gjorde förutom att arbeta. Närmare bestämt kartläggs icke-deltagarnas följande inkomsttransfereringar från det offentliga:

- arbetslöshetsersättning
- studiemedel
- sjukpenning och förtidspension<sup>9</sup>
- föräldrapenning
- socialbidrag.

Inkomsttransfereringarna ovan finns registrerade på årsbasis i SCB:s databas LOUISE. Eftersom det är möjligt att en person hade flera typer av offentliga transfereringar under de tre åren efter invandring har jag valt att presentera det transfereringsslag som utgjorde den största delen av personens sammanlagda inkomsttransfereringar från det offentliga.

Tabell 4 visar icke-deltagarnas offentliga transfereringar samt andelen som inte hade några transfereringar alls. I tabellen redovisas transfereringarna separat för dem som arbetade lite (1–50 procent av de tre åren), mycket (51–100 procent av de tre åren) och inte alls.

Tabell 4 Största inkomsttransferering från det offentliga för icke-deltagare som arbetade mycket, lite och inte alls

	Antal	A-kassa	Studiemedel	Sjukpenning/ pension	Föräldra- penning	Socialbidrag	Inga transfe- rereringar
Arbetade mycket	18 209	13,9	4,5	10,6	13,0	6,0	52,0
Arbetade lite	17 310	19,0	16,9	6,8	9,8	17,6	29,9
Arbetade inte alls	24 792	2,7	3,9	6,1	7,5	41,1	38,6

<sup>9</sup> Benämns numera sjukersättning.



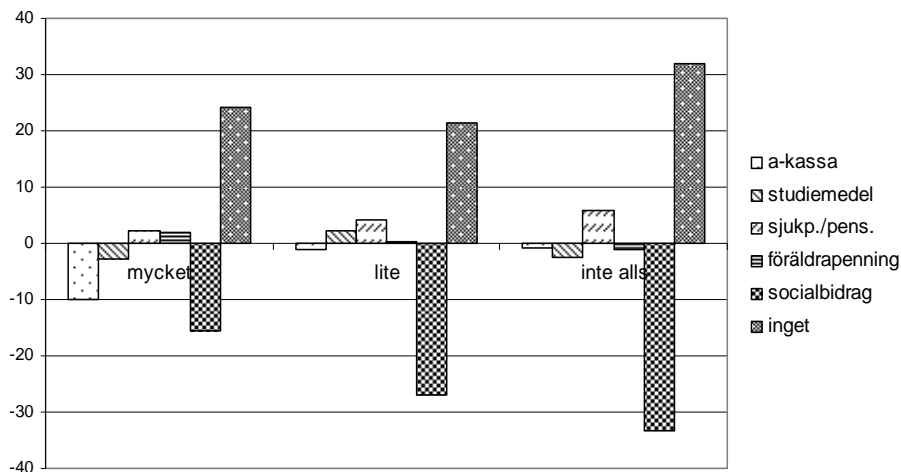
De offentliga inkomsttransfereringarna skiljde sig åt beroende på hur mycket man arbetade. Jag kommer i det följande att i tur och ordning beskriva vardera av de tre grupperna (arbetade mycket, lite och inte alls) för sig.

De som arbetade mycket hade offentliga transfereringar som förstärker bilden av att detta var en grupp med god förankring på arbetsmarknaden. För det första hade en stor andel, 52 procent, av gruppen inte några inkomsttransfereringar alls, vilket troligen kan förklaras av att man hade en stor del av sin försörjning från sin arbetsinkomst. För det andra var den vanligaste formen av offentlig transferering a-kassa och för att vara kvalificerad för sådan måste man ju ha varit anställd en viss minimitid. Det ställs också i viss utsträckning krav på att de som uppbär a-kassa ska söka jobb, vilket borde ha medfört att den här gruppen befann sig nära arbetsmarknaden. Vidare var den näst vanligaste transfereringsformen från det offentliga föräldrapenning. Eftersom det är troligt att många i den här gruppen arbetade innan de var föräldralediga är det också rimligt att tänka sig att ledigheten var tillfällig och att man efteråt återvände till sitt arbete. En sista sak som talar för att de som arbetade mycket var en grupp som klarade sig bra på arbetsmarknaden var att en mycket liten andel var beroende av socialbidrag.

De som arbetade lite hade offentliga transfereringar som var något svårare att tyda. Med tanke på att den här gruppen i mindre utsträckning kunde försörja sig på sin arbetsinkomst var det dock en förvånansvärt stor andel, 30 procent, som inte hade någon form av offentlig transferering. En möjlighet är emellertid att dessa personer till del försörjdes av någon familjemedlem. Även om många av dem som arbetade lite hade a-kassa var det också vanligt med studiemedel och socialbidrag, vilket ger ytterligare indikationer om att denna grupp inte stod lika nära arbetsmarknaden som de som arbetade mycket.

De som inte arbetade alls hade som förväntat offentliga transfereringar som förstärkte bilden av att dessa personer stod långt från arbetsmarknaden. Socialbidrag var den klart dominerande transfereringen i denna grupp. Mindre förväntat var att en så stor andel, 39 procent, inte hade några offentliga transfereringar alls. Det är en mycket hög andel med tanke på att dessa personer inte hade någon arbetsinkomst. Eftersom de som inte arbetade alls dessutom utgjorde en stor del av alla icke-deltagare, 40 procent, var det sammanlagda antalet personer utan varken arbetsinkomst eller transferering från de offentliga stort, drygt 9500 personer. Även här ställer man sig frågan hur dessa personer försörjde sig.

Efter att ha undersökt vilka offentliga transfereringar icke-deltagarna hade kan det också vara intressant att jämföra med deltagarnas transfereringar. Figur 1 visar skillnaden mellan icke-deltagarnas och deltagarnas transfereringar.



Figur 1 Skillnad mellan icke-deltagares och deltagares inkomsttransfereringar från det offentliga för dem som arbetade mycket, lite och inte alls, procentenheter

Figuren visar att de stora skillnaderna mellan icke-deltagare och deltagare dels gällde andelen med socialbidrag dels andelen utan några offentliga transfereringar.

En betydligt mindre andel av icke-deltagarna hade socialbidrag som främsta transferering jämfört med deltagarna. Till stor del kan detta troligen förklaras av att många fler deltagare än icke-deltagare var flyktingar som deltog i introduktionsprogram och därmed automatiskt försörjdes av introduktionsersättning/socialbidrag<sup>10</sup>. I figuren kan man också se att skillnaden i andel med socialbidrag ökade när arbetsgraden minskade, vilket följer av att de som arbetade minst troligen var flyktingar som deltog i introduktionsprogram på heltid.

<sup>10</sup> Introduktionsersättning och socialbidrag redovisas tillsammans i data, vilket gör att det inte är möjligt att skilja ut de personer som hade introduktionsersättning. Dessutom kan kommunerna själva välja om de vill ge flyktingar introduktionsersättning eller socialbidrag när de deltar i introduktionsprogrammen.

Andelen utan några offentliga transfereringar var däremot mycket högre bland icke-deltagarna. Detta beror på att det bland deltagare som arbetade lite eller inte alls var ovanligt att inte ha några transfereringar. Även detta kan troligen återföras till det faktum att deltagande i sfi i de allra flesta fall innebar en automatisk försörjning i form av socialbidrag/introduktionsersättning. Bland deltagare som arbetade mycket var det något vanligare att inte ha några offentliga transfereringar men ändå mycket mer ovanligt än bland icke-deltagarna (se Tabell 3).

Figur 1 och Tabell 4 visar att det både bland dem som arbetade och bland dem som inte arbetade fanns en grupp som inte hade några transfereringar från det offentliga. I gruppen som arbetade mycket är detta kanske inte så konstigt men i gruppen som arbetade lite respektive inte alls verkar det mer besynnerligt.

Det är förstås möjligt att dessa personer hade andra typer av inkomster som inte täcks in av de offentliga transfereringar som jag undersökt. Ett sätt att ta reda på om så var fallet är att titta på deras disponibla inkomst (som också den kan hämtas från databasen LOUISE). Denna mäts som varje persons del av familjens (om en sådan finns) sammanlagda disponibla inkomst och visar hur mycket pengar varje person uppskattningsvis hade till sitt förfogande varje år. I måttet ingår, utöver löneinkomsten och de inkomster som undersöktes i förra avsnittet, en mängd andra inkomster.

Det visar sig att runt 60 procent av dem som arbetade lite och runt 30 procent av dem som inte arbetade alls hade betydande disponibla inkomster<sup>11</sup>. En möjlighet är att dessa personer försörjdes av någon familjemedlem. Resterande 40 procent av dem som arbetade lite och 70 procent av dem som inte arbetade alls hade dock låga eller inga disponibla inkomster. Totalt sett var det runt 8 800 personer, eller 15 procent av alla som inte deltog i sfi, som levde på små eller inga disponibla inkomster. En snabb titt på de här personernas egenskaper visar att många hade invandrat från Västländer eller övriga Asien och att en stor andel var ensamstående. En lika snabb titt i högskoleregistren visar att knappt en femtedel av personerna var inskrivna vid högskolan. Det är alltså möjligt att en del av dem som inte hade någon känd försörjning i själva verket var studenter som levde på inkomster från utlandet<sup>12</sup>.

---

<sup>11</sup> För dem som arbetade lite har jag undersökt den disponibla inkomsten *utöver* arbetsinkomsten. Med betydande inkomst menas en inkomst på mer än 120 000 kronor per år.

<sup>12</sup> Det skulle vara möjligt att undersöka de som inte hade någon inkomst mer ingående genom att söka upp dem i andra register. Detta blir dock en alltför omfattande analys för att få plats i den här rapporten.

Sammanfattningsvis har det här avsnittet visat att det å ena sidan fanns en grupp icke-deltagare som stod nära arbetsmarknaden i fråga om arbete och försörjning och å andra sidan en grupp som helt stod utanför och levde på socialbidrag eller inte hade någon känd försörjning. Det bör dock noteras att de som saknade känd försörjning kanske i själva verket hade en försörjning som inte har kunnat kartläggas med hjälp av våra register. En indikation på att så kan vara fallet är att en femtedel av personerna var inskrivna vid högskolan. Detta ändrar dock inte slutsatsen att de här personerna troligen befann sig utanför arbetsmarknaden. I fråga om de skillnader i offentliga transfereringar som fanns mellan icke-deltagare och deltagare kan dessa till stor del förklaras av det faktum att deltagarna hade en given försörjning i form av introduktionsersättning/socialbidrag.

## 5 Slutsatser

40 procent av alla utomnordiska invandrare som fick permanent uppehållstillstånd i Sverige åren 1994–2001 deltog inte i sfi. I den här rapporten har jag undersökt vilka dessa personer var och vilken arbetsmarknadsanknytning och försörjning de hade. För att relatera resultaten till något har jag genomgående jämfört de som inte deltog i sfi med de nyanlända som deltog.

Resultaten visar att jämfört med de nyanlända som deltog i sfi var många av dem som inte deltog väl rustade att ta sig in på den svenska arbetsmarknaden. Fler av icke-deltagarna var ensamstående och fler var födda i västländer.

Det visar sig också att de som inte deltog i sfi hade en starkare arbetsmarknadsanknytning än de som deltog. Fler av icke-deltagarna arbetade en stor del av de tre åren som följde efter invandring, något som dock till viss del kan förklaras av att de som deltog i sfi hade mindre tid över till förvärvsarbete. I fråga om övriga inkomster utöver arbetsinkomsten var det bland de icke-deltagare som arbetade mycket vanligt att inte ha några offentliga transfereringar. I de fall man hade det handlade det om transfereringar med stark arbetsmarknadsanknytning, såsom a-kassa och föräldrapenning.

Det fanns emellertid också en relativt stor grupp icke-deltagare som inte arbetade alls. Många av de här personerna försörjde sig på socialbidrag men det var också många som inte hade någon känd försörjning, vilket i praktiken innebär att deras inkomster inte har kunnat kartläggas med hjälp av våra register. En möjlighet är att de här personerna försörjdes av någon släkting som de inte bodde tillsammans med eller att de levde på inkomster från utlandet.

Det skulle vara intressant att ta reda på mer om de nyanlända som inte deltog i sfi och som inte heller arbetade. Förutsatt att det inte finns särskilda skäl till varför de här personerna inte deltog i sfi är det möjligt att svenskstudier hade kunnat vara ett bra sätt för dessa invandrare att förbättra sin arbetsmarknadssituation. Förutsättningen för detta är förstås att sfi-studier leder till kunskaper som förbättrar invandrades möjligheter att få ett arbete. Från tidigare forskning finns resultat som pekar på att språkstudier i allmänhet förbättrar invandrades arbetsmarknadsutsikter. Sfi-utbildningens specifika bidrag vet vi dock inte särskilt mycket om idag och det blir därför intressant att studera detta i en kommande rapport.

## Referenser

- AMS (2007), *Utrikes födda på arbetsmarknaden*, PM 2007-10-09, Arbetsmarknadsstyrelsen, Stockholm.
- Bevelander, P. och H. Skyt Nielsen (1999), "Declining employment assimilation of immigrants in Sweden: observed or unobserved characteristics", Discussion paper 2132, CEPR, London.
- Carlsson, M. och Rooth, D-O. (2006), "Evidence of ethnic discrimination in the Swedish labor market using experimental data", IZA DP nr 2281, IZA, Bonn.
- Eriksson, S. (2007), *Arbetsutbud och sysselsättning bland personer med utländsk bakgrund, en kunskapsöversikt*, Ds 2007:4, Finansdepartementet, Stockholm.
- Gustafsson, B., M. Hammarstedt och J. Zheng (2004) "Invandrades arbetsmarknadssituation – en översikt och nya siffror" i Ekberg, J. (red.) *Egenförsörjning eller bidragsförsörjning*, SOU 2004:21, Fritzes förlag, Stockholm.
- Integrationsverket (2006a) *Rapport Integration 2005*, Integrationsverket, Norrköping.
- Kennerberg, L. och K. Sibbmark (2005) *Vilka deltar i svenska för invandrare?* Rapport nr 2003:13, IFAU, Uppsala.
- Knocke, W. (2003) *Rekrytering för mångfald?* Integrationsverket, bilaga till Rapport Integration 2003.
- le Grand, C. och R. Szulkin (2002), "Permanent disadvantage or gradual integration: explaining the immigrant-native earnings gap in Sweden", *Labour*, nr 16, s. 37-64.
- Lundh, C., L. Bennich-Björkman, R. Ohlsson, P J. Pedersen och D-O. Rooth (2002), *Arbete? Var god dröj! Invandrare i välfärdssamhället*, Välfärds-politiska rådets rapport 2002, SNS Förlag, Stockholm.
- Nekby, L. (2002) "Employment convergence of immigrants and natives in Sweden", Working Paper 2002:9, Nationalekonomiska institutionen, Stockholms universitet.

- Rooth, D-O. (2001) ”Etnisk diskriminering och ”Sverigespecifik” kunskap – vad kan vi lära oss från studier av adopterade och andra generationens invandrare?” *Ekonomisk debatt*, nr 29, s 535-546.
- Rooth, D-O. och O. Åslund (2004), ”11 september och etnisk diskriminering på den svenska arbetsmarknaden”, Rapport 2004:14, IFAU, Uppsala.
- Rooth, D-O. och O. Åslund (2005), ”Shifts in attitudes and labor market discrimination: swedish experiences after 9-11”, *Journal of population economics*, nr 18, sid. 603-629.
- SCB (2008), *Arbetskraftsundersökningarna (AKU)*, [www.scb.se](http://www.scb.se)
- Skollag (1985:1100)
- SOU 2003:77 ”Vidare vägar och vägen vidare – svenska som andraspråk för samhälls- och arbetsliv”, Betänkande av sfi-utredningen, Utbildningsdepartementet, Fritzes förlag, Stockholm.
- Vilhelmsson, R. (2002), ”Ethnic differences in the swedish youth labor market” i Vilhelmsson R *Wages and unemployment of immigrants and natives in Sweden*, avhandlingsserien 56, Institutet för social forskning, Stockholms universitet, Stockholm.
- Åslund, O., R. Erikson, O. Nordström Skans och A. Sjögren (2006) *Fritt inträde? Ungdomars och invandrades väg till det första arbetet*, Valfärdsrådets rapport 2006, SNS förlag, Stockholm.
- Åslund, O. och D-O. Rooth (2007), ”Do when and where matter? Initial labor market conditions and immigrant earnings”, under utgivning i *Economic Journal*.

# Appendix

## Regiongrupper

*Västeuropa:* Andorra, Belgien, Finland, Frankrike, Grekland, Holland, Italien, Liechtenstein, Luxemburg, Malta, Monaco, Portugal, San Marino, Schweiz, Spanien, Storbritannien, Tyskland, Vatikanstaten, Österrike,

*Nordamerika & Oceanien:* Australien, Fiji, Kanada, Kiribati, Mikronesien, Nauru, Nya Zeeland, Palau, Papua Nya Guinea, Salomonöarna, Tonga, USA, Vanuatu, Västra Samoa

*Östeuropa:* Danzig, Estland, Lettland, Litauen, Polen, Slovakien, Tjeckien, Tjeckoslovakien, Ungern

*Eurasien:* Albanien, Armenien, Azerbajdjan, Bulgarien, Georgien, Kazachstan, Kirgisien, Moldavien, Rumänien, Ryssland, Sovjetunionen, Tadzjikistan, Turkmenistan, Ukraina, Uzbekistan, Vitryssland

*Fd. Jugoslavien:* Bosnien-Herzegovina, Jugoslavien, Kroatien, Makedonien, Slovenien

*Mellanöstern:* Algeriet, Bahrain, Cypern, Egypten, Franska Marocko, Förenade Arabemiraten, Gaza-området, Iran, Irak, Israel, Jemen, Jordanien, Kuwait, Libanon, Libyen, Marocko, Palestina, Qatar, Saudi-Arabien, Sydjemen, Syrien, Tunisien, Turkiet

*Övriga Asien:* Afghanistan, Bangladesh, Bhutan, Brunei, Burma, Filippinerna, Hong Kong, Indien, Indonesien, Japan, Kambodja, Kina (Folkrepubliken), Kina (Taiwan), Korea (Demokratiska Folkrepubliken), Korea (Republiken), Laos, Malajiska Förbundet, Malaysia, Maldiverna, Mongoliet, Nepal, Oman, Pakistan, Sikkim, Singapore, Sri Lanka, Thailand, Vietnam (Republiken), Vietnam

*Syd- och Centralamerika:* Antigua & Barbuda, Argentina, Bahamas, Barbados, Belize, Bolivia, Brasilien, Chile, Colombia, Costa Rica, Cuba, Dominica, Dominikanska Republiken, Ecuador, El Salvador, Grenada, Guatemala, Guayana, Haiti, Honduras, Jamaica, Mexico, Nicaragua, Panama, Paraguay,



Peru, S:t Lucia, S:t Vincent, S:t Kitts & Nevis & Anguila, Surinam, Trinidad & Tobago, Uruguay, Venezuela

*Afrika:* Angola, Arabrepubliken Egypten, Benin, Botswana, Burkina Faso, Burundi, Centralafrianska Republiken, Comorererna, Djibouti, Ekvatorialguinea, Elfenbenskusten, Eritrea, Etiopien, Gabon, Gambia, Ghana, Guinea, Guinea-Bissau, Kamerun, Kap Verde, Kenya, Kongo (Folkrepubliken), Lesotho, Liberia, Madagaskar, Malawi, Mali, Mauretanium, Mauritius, Mocambique, Namibia, Niger, Nigeria, Ruanda, Sao Tome & Principe, Senegal, Seychellerna, Sierra Leone, Somalia, Sudan, Swaziland, Sydafrika, Tanzania, Tchad, Togo, Uganda, Zaire, Zambia, Zanzibar, Zimbabwe

### **Uppskattning av arbetad tid**

Eftersom det inte finns några bra arbetstidsdata att tillgå har jag gjort en uppskattning av arbetstiden med hjälp av andra datauppgifter. Här beskrivs hur jag har gått tillväga för att ta fram detta mått.

Uppskattningen har gjorts genom att jag har jämfört varje persons månadslön från SCB:s lönestrukturstatistik<sup>13</sup> med samma persons årslön från databasen LOUISE<sup>14</sup> och på så sätt har jag kunnat sluta mig till hur stor del av året varje person arbetade.

För att kunna använda detta tillvägagångssätt har jag varit tvungen att ta hänsyn till ett antal svårigheter. Eftersom lönestrukturstatistiken bara samlas in en gång om året saknas det uppgifter för alla personer som av någon anledning inte var närvarande den aktuella mät månaden. Statistiken samlas dessutom bara in för ett urval företag i den privata sektorn, vilket innebär att det från privat sektor inte heller finns uppgifter om alla personer som faktiskt var närvarande på arbetet. För att komma runt dessa problem har jag predicerat månadslönen för de personer som inte finns med i lönestatistiken med hjälp av information från dem som finns med.

Dessa prediktioner av månadslönen görs för olika grupper av de nyanlända. Villkoret för att en person ska få en predicerad månadslön är att denne hade en årslöneinkomst i databasen LOUISE.

För att alla månadslöner ska bli jämförbara har jag i ett första steg tagit fram medianmånadslöner för dem som har en månadslön i lönestrukturstatistiken.

---

<sup>13</sup> Syftet med Lönestrukturstatistiken är att belysa lönenivå, lönestruktur och löneutveckling. Statistiken samlas in separat i varje sektor.

<sup>14</sup> LOUISE är en longitudinell databas kring utbildning, inkomster och sysselsättning.

För personer som hade flera anställningar har månadslönen från alla anställningar slagits ihop. Alla personer som inte hade någon uppgift från lönestrukturstatistiken exkluderas alltså i detta steg. Följande kvantilregression för den logaritmerade medianen av månadslönen har skattats:

$$\begin{aligned} \ln \text{månslön} = & \alpha + \beta_1 \text{kön} + \beta_2 \text{ålder} + \beta_3 \text{ålder}^2 + \beta_4 \text{utbår} + \beta_5 \text{västland} \\ & + \beta_6 \text{fdjugoslavien} + \beta_7 \text{östeu} + \beta_8 \text{eurasion} + \beta_9 \text{sydocentram} \\ & + \beta_{10} \text{mellanöst} + \beta_{11} \text{irak} + \beta_{12} \text{asien} + \beta_{13} \text{afrika} + \beta_{14} \text{privat} \end{aligned}$$

där de flesta variabler förklarar sig själva. *Utbår* står för utbildningsår. För dem som saknade uppgift om utbildningsår har medelvärdet av antalet utbildningsår för dem som hade en uppgift använts. *Privat* indikerar om personen var anställd i privat eller offentlig sektor. Regressionen har viktats med den urvalsvikt som är beräknad utifrån sannolikheten att vara med i löneundersökningen<sup>15</sup>. Utifrån de estimerade parametrarna har jag sedan predicerat medianmånadslöner för grupper av icke-deltagare med olika egenskaper.

I ett andra steg har jag tagit fram medianmånadslöner för dem som inte har en månadslön i lönestrukturstatistiken men som har en årslöneinkomst i LOUISE. I detta steg inkluderas alltså alla personer i skattningen. Jag har skattat samma regression som ovan med det undantaget att variabeln *privat* utgår eftersom denna variabel kommer från lönestrukturstatistiken (och alltså inte finns tillgänglig för dem som inte finns med där).

När alla har fått en predicerad månadslön jämförs denna alltså med samma persons årslöneinkomst från databasen LOUISE och på så sätt kan man uppskatta hur många månadslöner som årslöneinkomsten motsvarade och följaktligen hur stor del av året personen arbetade.

Årsandelarna för de tre åren efter invandring slås sedan ihop vilket ger ett treårigt arbetstidsmått. Anledningen till att använda inkomsterna under tre år (istället för t.ex. under bara det tredje året) är att man då får en mer heltäckande bild av de nyanländas arbetsmarknadssituation. Genom att använda tre år istället för ett kan man komma runt att personer rör sig in och ut på arbetsmarknaden från ett år till ett annat.

---

<sup>15</sup> För en person med flera anställningar väljs urvalsvikten för det arbetsställe där personen tjänade mest.

## **IFAU:s publikationsserier – senast utgivna**

### **Rapporter**

- 2009:1** Hartman Laura, Per Johansson, Staffan Khan och Erica Lindahl, "Uppföljning och utvärdering av Sjukvårdsmiljarden"
- 2009:2** Chirico Gabriella och Martin Nilsson "Samverkan för att minska sjuk-skrivningar – en studie av åtgärder inom Sjukvårdsmiljarden"
- 2009:3** Rantakeisu Ulla "Klass, kön och platsanvisning. Om ungdomars och arbetsförmedlares möte på arbetsförmedlingen"
- 2009:4** Dahlberg Matz, Karin Edmark, Jörgen Hansen och Eva Mörk "Fattigdom i folkhemmet – från socialbidrag till självförsörjning"
- 2009:5** Pettersson-Lidbom Per och Peter Skogman Thoursie "Kan täta födelseintervaller mellan syskon försämra deras chanser till utbildning?"
- 2009:6** Grönqvist Hans "Effekter av att subventionera p-piller för tonåringar på barnafödande, utbildning och arbetsmarknad"
- 2009:7** Hall Caroline "Förlängningen av yrkesutbildningarna på gymnasiet: effekter på utbildningsavhopp, utbildningsnivå och inkomster"
- 2009:8** Gartell Marie "Har arbetslöshet i samband med examen från högskolan långsiktiga effekter?"
- 2009:9** Kennerberg Louise "Hur försörjer sig nyanlända invandrare som inte deltar i sfi?"

### **Working papers**

- 2009:1** Crépon Bruno, Marc Ferracci, Grégory Jolivet och Gerard J. van den Berg "Active labor market policy effects in a dynamic setting"
- 2009:2** Hesselius Patrik, Per Johansson och Peter Nilsson "Sick of your colleagues' absence?"
- 2009:3** Engström Per, Patrik Hesselius och Bertil Holmlund "Vacancy referrals, job search and the duration of unemployment: a randomized experiment"
- 2009:4** Horny Guillaume, Rute Mendes och Gerard J. van den Berg "Job durations with worker and firm specific effects: MCMC estimation with longitudinal employer-employee data"
- 2009:5** Bergemann Annette och Regina T. Riphahn "Female labor supply and parental leave benefits – the causal effect of paying higher transfers for a shorter period of time"

- 2009:6** Pekkarinen Tuomas, Roope Uusitalo och Sari Kerr “School tracking and development of cognitive skills”
- 2009:7** Pettersson-Lidbom Per och Peter Skogman Thoursie “Does child spacing affect childrens’ outcomes? Evidence from a Swedish reform”
- 2009:8** Grönqvist Hans “Putting teenagers on the pill: the consequences of subsidized contraception”
- 2009:9** Hall Caroline “Does making upper secondary school more comprehensive affect dropout rates, educational attainment and earnings? Evidence from a Swedish pilot scheme”
- 2009:10** Gartell Marie “Unemployment and subsequent earnings for Swedish college graduates: a study of scarring effects”

**Dissertation series**

- 2009:1** Lindahl Erica “Empirical studies of public policies within the primary school and the sickness insurance”
- 2009:2** Grönqvist Hans “Essays in labor and demographic economics”