



IFAU

Institutet för arbetsmarknads- och
utbildningspolitisk utvärdering

Jobb- och utvecklingsgarantin **– Vilka deltar, vad gör de och vart** **leder det?**

Linus Liljeberg
Sara Martinson
Jonas Thelander

RAPPORT 2013:12

Institutet för arbetsmarknads- och utbildningspolitisk utvärdering (IFAU) är ett forskningsinstitut under Arbetsmarknadsdepartementet med säte i Uppsala. IFAU ska främja, stödja och genomföra vetenskapliga utvärderingar. Uppdraget omfattar: effekter av arbetsmarknads- och utbildningspolitik, arbetsmarknadens funktionssätt och arbetsmarknadseffekter av socialförsäkringen. IFAU ska även sprida sina resultat så att de blir tillgängliga för olika intressenter i Sverige och utomlands.

IFAU delar även ut forskningsbidrag till projekt som rör forskning inom dess verksamhetsområden. Forskningsbidragen delas ut en gång per år och sista dag för ansökan är den 1 oktober. Eftersom forskarna vid IFAU till övervägande del är nationalekonomer, ser vi gärna att forskare från andra discipliner ansöker om forskningsbidrag.

IFAU leds av en generaldirektör. Vid institutet finns ett vetenskapligt råd bestående av en ordförande, institutets chef och fem andra ledamöter. Det vetenskapliga rådet har bl.a. som uppgift att lämna förslag till beslut vid beviljandet av forskningsbidrag. Till institutet är även en referensgrupp knuten där arbetsgivar- och arbetstagersidan samt berörda departement och myndigheter finns representerade.

Rapporterna finns även i tryckt format. Du kan beställa de tryckta rapporterna via telefon eller mejl. Se nedanstående kontaktinformation.

Postadress: Box 513, 751 20 Uppsala
Besöksadress: Kyrkogårdsgatan 6, Uppsala
Telefon: 018-471 70 70
Fax: 018-471 70 71
ifau@ifau.uu.se
www.ifau.se

IFAU har som policy att en uppsats, innan den publiceras i rapportserien, ska seminariebehandlas vid IFAU och minst ett annat akademiskt forum samt granskas av en extern och en intern disputerad forskare. Uppsatsen behöver dock inte ha genomgått sedvanlig granskning inför publicering i vetenskaplig tidskrift. Syftet med rapportserien är att ge den ekonomiska politiken och den ekonomisk-politiska diskussionen ett kunskapsunderlag.

Jobb- och utvecklingsgarantin – Vilka deltar, vad gör de och vart leder det?¹

av

Linus Liljeberg,² Sara Martinson³ och Jonas Thelander⁴

2013-06-11

Sammanfattning

Rapporten beskriver jobb- och utvecklingsgarantin (JOB), ett arbetsmarknads-politiskt program för dem som varit arbetslösa en längre tid. Vi finner att många har fått hjälp med coaching och kartläggning, men de arbetsplatsför-lagda momenten är mer sällsynta. Av de deltagare i fas tre som svarat på vår enkät hade sex av tio velat ha mer hjälp i programmets början och bara fyra av tio anser att aktiviteterna i fas ett och två varit anpassade efter deras behov. Vi finner också att aktivitetsnivån i programmets första fas fortsatt tycks lägre än tänkt. I fas tre är många av dem som har en sysselsättningsplats mycket eller ganska nöjda med den (75 %) och tycker att de har meningsfulla uppgifter. De som saknar plats är mindre nöjda. Av de deltagare vi kan följa i minst ett drygt år efter programstart har hälften lämnat JOB för ett osubventionerat (ca 30–35 %) eller subventionerat (ca 20 %) arbete, men det finns också en grupp som flödar tillbaks till arbetslöshet. Vi finner slutligen att det i genomsnitt verkar gå något bättre för dem som inom ramen för JOB deltagit i aktiviteter hos Arbets-förmedlingen jämfört med dem som vid samma tidpunkt haft aktiviteter hos en kompletterande aktör.

¹ Författarnas tack till: Rolf Adolfsson, Lila Ericsson och Karin Josefsson på AF och Vivi Jacobson-Libietis på SKL för hjälp med enkäter, data, regelverk och annat. Anders Forsslund, Martin Lundin, Eva Oscarsson, Ulrika Vikman och deltagare vid seminarium på IFAU för värdefulla kommentarer. Leah von Trott zu Solz och Patrik Lind för hjälp med rapporten. Övriga anställda på AF som gett oss av er tid och kunskap, samt till dem som besvarat våra enkäter.

² E-post: linus.liljeberg@ifau.uu.se

³ E-post: sara.martinson@ifau.uu.se

⁴ E-post: jonas.thelander@ifau.uu.se

Innehållsförteckning

1	Bakgrund, frågeställningar, tidigare studier, upplägg och material.....	4
1.1	Så fungerar programmet	5
1.2	Tidigare studier av JOB.....	8
1.3	Material – telefonenkäter och registerdata	8
2	Vilka deltar och hur många lämnar programmet?	10
2.1	En omfattande insats med ökande deltagarantal.....	10
2.2	Deltagarna befinner sig relativt långt från arbetsmarknaden.....	12
2.3	En tredjedel lämnar för osubventionerat arbete.....	16
2.4	Drygt hälften är inskrivna vid AF två år senare.....	18
2.5	Sammanfattning.....	21
3	Vad gör deltagarna i JOB:s olika faser?	21
3.1	Regelverk för fas ett och två.....	22
3.2	Framför allt kartläggning och coachning i fas ett och två	23
3.3	Alla fas tre-deltagare har fått coachning, men inte utbildning, praktik eller arbetsträning	24
3.4	Sex av tio fas tre-deltagare önskar mer hjälp i fas ett och två	27
3.5	Fas tre – sysselsättning hos anordnare.....	29
3.6	Administration, försäljning, service och vaktmästeri	30
3.7	Av dem som inte har någon sysselsättningsplats söker många arbete på egen hand.....	32
3.8	De flesta i fas tre upplever sina uppgifter som meningsfulla	33
3.9	Över hälften tror att arbetsuppgifterna hade blivit gjorda ändå.....	33
3.10	Kontakten med handledaren fungerar bra.....	34
3.11	Deltagarna relativt nöjda med sina sysselsättningsplatser	35
3.12	Olika uppfattningar om hur fas tre påverkat chanserna att få ett arbete	36
3.13	Mindre nöjda med programmet som helhet.....	37
3.14	Sammanfattning.....	37
4	Vilken aktivitetsnivå har JOB?.....	39
4.1	Fas ett och två – färre aktiva timmar än tänkt	39
4.2	Fas tre – fler aktiva timmar men kontakt med förmedlare mer sällan....	41
4.3	Sammanfattning.....	44
5	Sysselsättningseffekter av att delta hos KA eller hos AF.....	45
5.1	Kan vi jämföra deltagargrupperna på ett trovärdigt sätt?	47
5.2	Utfall och metod	48
5.3	De som deltar i aktiviteter hos KA blir kvar i arbetslöshet något längre	52
5.4	Sammanfattande diskussion	59

6	Avslutande sammanfattning	60
6.1	Ungefär hälften av deltagarna har lämnat JOB för arbete i någon form efter ett år, men det finns också ett flöde tillbaka.....	60
6.2	Jobbsökaraktiviteter och coaching i fas ett och två – men färre arbetsgivarkontakter samt lägre aktivitetsnivå än tänkt.....	61
6.3	Över sju av tio nöjda med sysselsättningsplatsen i fas tre.....	62
6.4	Något lägre övergång till arbete för deltagare som varit placerade hos KA	63
7	Referenser.....	65
	Appendix 1: Enkätstudierna.....	69
	Appendix 2: Fakta om matchningen.....	73
	Appendix 3: Vad deltagarna har fått för insatser och program innan de påbörjade JOB	74

1 Bakgrund, frågeställningar, tidigare studier, upplägg och material

Jobb- och utvecklingsgarantin (JOB) infördes i juli 2007 och är idag Arbetsförmedlingens största program med närmare 100 000 deltagare i april 2013. Deltagarna är långtidsarbetslösa och har i genomsnitt varit inskrivna vid förmedlingen i ungefär två år när de startar.⁵ JOB består av tre faser: I den första fasen är jobbsökande i fokus med kartläggning, jobbsökaraktiviteter med coachning och förberedande insatser. I den andra fasen är det tänkt att deltagarna ska ha arbetsträning och arbetspraktik. I den tredje fasen, sysselsättningsfasen, ska de kvarstående deltagarna i huvudsak erbjudas en sysselsättningsplats hos en anordnare, men andra aktiviteter är möjliga.⁶

JOB har nu funnits i nästan sex år och fas tre i nästan fyra år, vilket gör att vi nu har möjlighet att följa en stor del av deltagarna under flera år. I rapporten studerar vi deltagarna, vilka som lämnar programmet, vart de tar vägen och vilka som går vidare till fas tre. Vi beskriver dessutom vad som händer med dem som lämnat programmet upp till två år efter att de gjort det – kommer de tillbaks till programmet och till Arbetsförmedlingen eller inte? Vad de arbetsökande gör, hur mycket tid de lägger ner och vad de tycker om sina aktiviteter är också intressant för oss. Slutligen fördjupar vi oss i de deltagare som haft hjälp av privata kompletterande aktörer och jämför dem med deltagare som enbart varit hos förmedlingen.

Undersökningen och rapportupplägget baseras på följande fyra övergripande frågor:

Deltagarna och flödena:

1. Vilka deltar i JOB:s olika faser och hur många lämnar programmet?

Aktiviteterna:

2. Vad gör deltagarna i JOB:s olika faser?
3. Vilken aktivitetsnivå har JOB:s olika faser?
4. Finns det någon skillnad i utfall mellan deltagare som varit hos en kompletterande aktör och arbetssökande som tagit del av aktiviteter i Arbetsförmedlingens egen regi?

Den uppenbara frågan om JOB har lett till att deltagarna får arbete i högre grad än de hade fått annars kan vi inte besvara. För att göra en effektutvärde-

⁵ I genomsnitt har deltagarna i JOB juli 2007–april 2012 varit inskrivna i runt två år när de börjar i programmet.

⁶ Vi väljer att använda ”fas tre” eftersom det är det uttryck som används i förordning (2007:414) som reglerar JOB.

ring av att delta i programmet krävs att vi har en jämförelsegrupp, vilket det p.g.a. JOB:s uppbyggnad och införande inte finns.

Vi finner inte oväntat att deltagarna står relativt långt från arbetsmarknaden och att många har funktionsnedsättning som medför nedsatt arbetsförmåga.⁷ Aktivitetsnivån tycks fortsatt vara relativt låg i fas ett och två, uppskattningsvis 17 timmar i veckan i genomsnitt enligt vår enkät med deltagare i fas tre. (Resultatet är svårt att generalisera till hela deltagargruppen). Jobbcoachningsaktiviteter är vanligast medan arbetsplatsförlagda moment är mindre vanligt. Tre av tio deltagare som nått fas tre har inte haft arbetsplatsförlagda aktiviteter eller arbetsmarknadsutbildning under de första faserna. Sex av tio fas tre-deltagare tycker inte att de fått tillräckligt mycket hjälp att söka arbete eller hitta praktikplats i fas ett och två. Bara fyra av tio tycker att fas ett och två var anpassat efter deras behov. De är mer nöjda med fas tre. 75 procent av de som har en sysselsättningsplats är nöjda med den och tycker att uppgifterna är meningsfulla. Av dem som börjat programmet har drygt 50 procent lämnat för ett osubventionerat eller subventionerat arbete med en uppföljningshorisont på minst ett år. Slutligen tycks de som deltagit i aktiviteter hos Arbetsförmedlingen snabbare lämna arbetslösheten och är inskrivna vid förmedlingen i mindre utsträckning än de som varit placerade hos en kompletterande aktör vid samma tidpunkt.

1.1 Så fungerar programmet

De som har rätt till arbetslöshetsersättning (a-kassa) kan börja JOB när de 300 ersättningsdagarna i a-kassan är slut.⁸ Även de som inte har rätt till a-kassa men som varit inskrivna vid Arbetsförmedlingen (AF) under 14 sammanhängande månader kan delta. Vissa andra grupper av arbetssökande kan också anvisas till programmet.⁹ Om den arbetssökande t.ex. har sjukersättning, är föräldraledig eller arbetar på deltid kan de vara inskrivna i JOB på deltid.

⁷ I rapporten använder vi uttrycken funktionsnedsättning och funktionsnedsättning som medför nedsatt arbetsförmåga synonymt.

⁸ Arbetssökande med barn under 18 år har rätt till 150 extra dagar med a-kassa och kan mellan dag 301 och 450 välja om de vill gå in i JOB eller få arbetslöshetsersättning.

⁹ Nämligen deltidarbetslösa som har förbrukat 75 deltidsg dagar med a-kassa och är ensamstående med barn under 18 år, ungdomar som deltagit i jobbgarantin för ungdomar (UGA) i 15 månader, vissa personer som håller på att slussas ut från fängelse eller är villkorligt frigivna, är arbetslösa och inskrivna vid AF samt personer som deltagit i programmet arbetslivsintroduktion och fyllt 25 år. Sedan februari 2013 kan även arbetslösa som har deltagit i insatser enligt lagen (2010:197) om etableringsinsatser för vissa nyanlända invandrare delta då etableringsplanen slutat gälla.

Figur 1. Tidsaxel över JOB och dess olika faser, med tänkt innehåll och ersättningsnivåer.

INNAN JOB	PERIOD	FAS 1	FAS 2	FAS 3
De kan börja JOB som:				
1. Förbrukat 300 a-kassedagar	(UNGEFÄRLIG TID)	Max 150 ersättningsdagar.	Inleds senast ersättningsdag 151	Efter 451 ersättningsdagar i fas ett och två.
2. Inte har rätt till a-kassa men varit inskrivna vid AF i 14 månader	(TÄNKT) INNEHÅLL	(Framför allt) kartläggning, jobbcoachning och förberedande insatser	(Framför allt) arbetspraktik och arbetsträning	(Framför allt) sysselsättning hos anordnare
3. Deltagit i jobbgarantin för ungdomar i 15 månader				
JOB kan även påbörjas av (vissa av) dem som:	ERSÄTTNING	Aktivitetsstöd eller utvecklingsersättning, max. 65 % av tidigare dagsförtjänst (680 kr / dag), min. 223 kr / dag (för dem som har aktivitetsstöd; för utvecklingsersättningens nivåer se fotnot 11)	Aktivitetsstöd eller utvecklingsersättning, max. 65 % av tidigare dagsförtjänst (680 kr / dag), min. 223 kr / dag (för dem som har aktivitetsstöd; för utvecklingsersättningens nivåer se fotnot 11)	Ersättning ges endast till dem som hade rätt till aktivitetsstöd baserat på a-kassa i fas ett och två. Max. 65 % av tidigare dagsförtjänst (680 kr / dag), min. 320 kr / dag
4. Varit deltidsarbetslösa				
5. Suttit i fängelse				
6. Deltagit i etableringsinsatser				
7. Deltagit i arbetslivsintroduktion				

Not: De som har barn under 18 år kan välja att delta i JOB eller få a-kassa under ersättningsdagar 301–450. I fas ett och två kan deltagarna även få ta del av AF:s övriga insatser, som t.ex. arbetsmarknadsutbildning. Sedan maj 2011 kan även deltagare i fas tre få arbetsmarknadsutbildning och sedan 2013 också AF:s övriga ”program och insatser”. En budgetbegränsning finns dock på hur många som kan få del av andra insatser än sysselsättning. För ytterligare detaljer om vilka som kan börja i JOB och ersättningen, se texten i avsnitt 1.1.

Efter ungefär ett och ett halvt år (450 ersättningsdagar d.v.s. 5 dagar i veckan)¹⁰ av jobbsökande och eventuella insatser som jobbcoachning, praktik eller utbildning i fas ett och två ska deltagarna i fas tre (i huvudsak) erbjudas sysselsättning hos en s.k. anordnare. De arbetssökande har då i genomsnitt varit arbetslösa i runt tre år. De kan i slutet av vår undersökningstid också i vissa fall delta i arbetsplatsförlagd kartläggning och arbetsmarknadsutbildning. Sedan 2013 kan fas tre-deltagarna även delta i andra insatser och program. Den arbetssökande stannar i programmet till dess hon får arbete eller lämnar programmet av annan orsak.

Att delta i JOB är frivilligt, men den som väljer att inte delta har inte heller rätt till de ersättningar som ges i programmet. De första ett och ett halvt åren får alla deltagare aktivitetsstöd eller utvecklingsersättning från Försäkringskassan. Utvecklingsersättning kan de deltagare som fyllt 18 år men inte 25 år och inte uppfyller villkoren för a-kassa få (Försäkringskassan 2013).¹¹ De som haft arbetslöshetsersättning får högst 65 procent av denna, som mest 680 kronor per dag. De som inte haft ersättning från a-kassan och har rätt till aktivitetsstöd får 223 kronor per dag. Under 2012 kostade programmet totalt 13 109 miljoner kronor, vilken var en ökning sedan året innan. Den genomsnittlige deltagaren i fas ett och två hade knappt 8 700 kronor i aktivitetsstöd, vilket är en minskning sedan 2011 då genomsnittspersonen hade 9 000 kronor i månaden (Arbetsförmedlingen 2013e).

Efter 450 ersättningsdagar i JOB (vilket ofta sammanfaller med att fas tre påbörjas) ges enbart aktivitetsstöd till deltagare som tidigare haft arbetslöshetsersättning, även här maximalt 65 procent av tidigare ersättning och med en lägsta nivå på 320 kr per dag. Under 2012 hade deltagarna i fas tre i genomsnittlig ersättning i form av aktivitetsstöd 11 600 kronor per deltagare och månad. Nivån har varit stabil under flera år (Arbetsförmedlingen 2013e). Under de år vi studerar var i genomsnitt ca 6,5 procent av deltagarna i fas tre utan aktivitetsstöd. I de fall deltagarna inte är berättigade till ersättning kan de ansöka om försörjningsstöd hos kommunen.¹² För en sammanfattning av JOB:s uppbygg, se Figur 1.

¹⁰ D.v.s. i normalfallet drygt ett och ett halvt år. För vissa deltagare kan dock denna tid vara längre, eftersom en arbetssökande av olika anledningar, t.ex. arbete, kan göra ett uppehåll i sitt deltagande i JOB. Om uppehållet är kortare än en viss fastslagen period återträder den arbetssökande direkt i JOB om han eller hon på nytt skriver in sig som arbetssökande vid AF. Se även fotnot 20.

¹¹ För den som har gymnasieexamen och deltar i programmet på heltid är utvecklingsersättningen 142 kronor per dag, för den som inte har gymnasieexamen och deltar på heltid är den 48 kronor per dag. I det senare fallet höjs ersättningen till 142 kronor per dag den 1 juli det år personen fyller 20 (Försäkringskassan 2013).

¹² Se fotnot 18.

1.2 Tidigare studier av JOB

IFAU har tidigare följt upp jobb- och utvecklingsgarantins första och andra fas genom en enkätundersökning bland deltagare (Martinson och Sibbmark 2010). Författarna fann bl.a. att aktivitetsnivån i programmet i genomsnitt var låg och att arbetssökande som fick hjälp av en kompletterande (privat) aktör (KA) hade en högre aktivitetsnivå än de som enbart fick hjälp av AF.

Arbetsförmedlingen har också studerat JOB (2010c; 2011a, 2011e; 2013d). Några av resultaten från dessa studier är att deltagarna i genomsnitt har en relativt svag ställning på arbetsmarknaden och att andelen inskrivna som står långt från arbetsmarknaden ökar med tiden i programmet. Detta eftersom de med en något starkare ställning på arbetsmarknaden i högre utsträckning får arbete i början av programmet (Arbetsförmedlingen 2011a). Framför allt har en stor andel av deltagarna en funktionsnedsättning som medför nedsatt arbetsförmåga (Arbetsförmedlingen 2010c) och dessa är också de som i lägst grad lämnar programmet (Arbetsförmedlingen 2011a). Det konstateras även av AF att aktivitetsnivån i fas ett och två är betydligt lägre än de 40 timmar i veckan som den ska vara (Arbetsförmedlingen 2010c och 2013d), men högre i fas tre (Arbetsförmedlingen 2013d). Antalet deltagare per arbetsförmedlare är också högt i alla faser av programmet, men minskade mellan 2011 och 2012 (Arbetsförmedlingen 2013d). Arbetsförmedlingen 2010c finner också att de deltagare som blev hänvisade till en KA i genomsnitt hade en högre aktivitetsnivå och sökte fler arbeten än de deltagare som deltog i aktiviteter i AF:s egen regi. Även Riksrevisionen (2009) har studerat JOB och drar bl.a. slutsatserna att programmet inte är anpassat för stora deltagarvolymerna och att antalet arbetssökande per arbetsförmedlare var högt vid rapporttillfället.

1.3 Material – telefonenkäter och registerdata

Vi använder registerdata från AF och två telefonenkäter till ett slumpvis urval deltagare i JOB:s tredje fas. Enkäterna gjordes våren 2011 och sommaren 2012. Svarsfrekvensen var drygt 72 procent 2011 och drygt 51 procent 2012. Det stora bortfallet i enkäten 2012 gör att man bör tolka resultaten med viss försiktighet. En bortfallsanalys visar dock att bortfallet inte är skevare fördelat än att vi bedömer risken som liten att eventuella förändringar i resultaten skulle ha blivit betydande om även de arbetssökande som inte besvarade enkäten valt att besvara den.¹³

¹³ För enkäten 2012 gjordes ett slumpmässigt urval av arbetssökande som deltagit i fas tre mellan tre och nio månader. För bortfallsanalyser och ytterligare information om de två enkäterna, se Appendix 1.

I enkäten 2011 frågade vi respondenterna om vad de gjorde i fas tre och vad de tyckte om aktiviteterna. I enkäten 2012 ställde vi dels liknande frågor som i enkäten 2011, dels frågade vi respondenterna vad de gjort i JOB:s fas ett och två och vad de tyckte om dessa aktiviteter. Att be deltagare i fas tre att se tillbaka på tidigare faser och uttala sig om dessa är ingen perfekt metod. Eftersom de tillfrågade deltagit i fas tre i mellan tre och nio månader rör svaren en tid som ligger minst tre månader tillbaka i tiden, ofta längre. Detta tillvägagångssätt medför två potentiella problem: För det första är det inte säkert att svaren är ”korrekta”, eftersom det kan vara svårt för respondenterna att minnas hur det verkligen var. Detta problem har vi försökt komma runt genom att framför allt ställa mer övergripande frågor av typen ”Hur nöjd eller missnöjd är du på det hela taget med ditt deltagande i jobb- och utvecklingsgarantins första och andra fas, innan sysselsättningsfasen?” och ”Har du under din tid i fas 1 och 2, d.v.s. innan du började i fas 3, deltagit i arbetsmarknadsutbildning?”, som vi bedömer att deltagarna kan svara relativt väl på även om viss tid har förflutit. Resultaten från de få frågor där vi ber respondenterna svara mer i detalj, t.ex. hur ofta de hade kontakt med sin arbetsförmedlare, bör tas med en något större nypa salt.

För det andra utgör våra respondenter inte ett representativt urval av de arbetsökande i JOB:s fas ett och två. De tillhör enbart den grupp av deltagare som *inte* fick arbete under denna del av programmet. Det är därför troligt att deras svar i genomsnitt är mer negativa än svaren skulle vara från ett representativt urval av deltagare i JOB:s första två faser. Många av de svarande har förmodligen inte fått sina förväntningar på fas ett och två infriade eftersom de inte hittade något arbete, vilket säkerligen kan avspegla sig i deras svar. Det är lättare att vara nöjd med programmet om det lett till att man fått arbete. Svaren kan därför inte generaliseras mer än till dem som gått vidare till fas tre från programmets två första faser. De ska alltså *inte* ses som att representera *samtliga* deltagares syn på fas ett och två, och det är viktigt att komma ihåg att resultaten inte heller går att jämföra rakt av med resultat från liknande frågor ställda till deltagare som *vid frågetillfället* deltog i JOB:s två första faser. Det rör sig om två olika deltagargrupperns uppfattningar. Mer information om enkätundersökningarna finns i Appendix 1.

Vi använder oss av data från Arbetsförmedlingens databas Datalagret för att studera deltagare och flöden och aktiviteter. Från denna källa hämtar vi också information om tidigare arbetslöshetshistoria samt inskrivning vid Arbetsförmedlingen och övergång till arbete efter programstart. I Datalagret finns även information om deltagarnas utbildning, ålder, födelseland med mera. Informationen sträcker sig t.o.m. april 2012.

Vi fortsätter nu med att beskriva deltagarna samt hur de flödar in och ut ur programmet och mellan faserna. I avsnitt tre undersöker vi vad deltagarna gör och vad de tycker om aktiviteterna. Vi är särskilt intresserade av dem som påbörjar fas tre. I avsnitt fyra studerar vi aktivitetsnivå och i avsnitt fem använder vi en matchningsansats för att studera utfallet av att gå hos en kompletterande aktör. Avslutningsvis följer sedan en sammanfattning och avslutande diskussion i avsnitt sex.

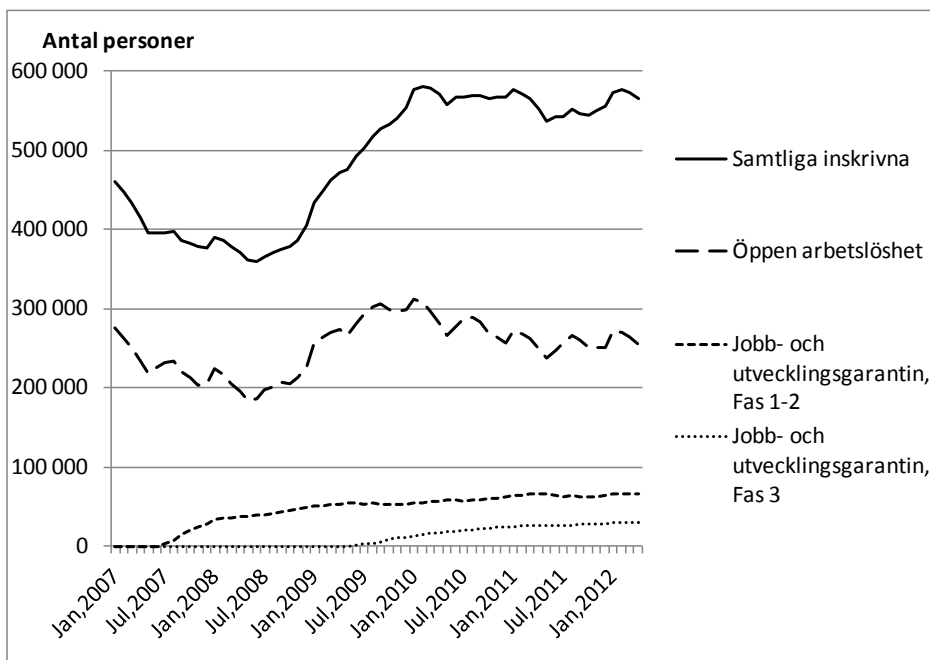
2 Vilka deltar och hur många lämnar programmet?

Vi inleder med att studera deltagarna i JOB samt in-, ut- och återflöden av deltagare i programmet. Vilka arbetssökande är det som börjar i JOB, vilka lämnar programmet, hur många lämnar, när lämnar de det och vad gör de deltagare som lämnar? Siffrorna vi redovisar avser, om inte annat anges, samtliga deltagare i programmet. En arbetssökande kan dock delta i programmet flera gånger. I beskrivningen nedan utgår vi endast från den arbetslöshetsperiod inom vilken den arbetssökande deltog i JOB för första gången. Programmet startade i juli 2007 och har fram t.o.m. april 2012, vilket är så långt våra data sträcker sig, haft nära 250 000 deltagare. Fas tre har sedan starten 2009 haft omkring 50 000 deltagare.¹⁴

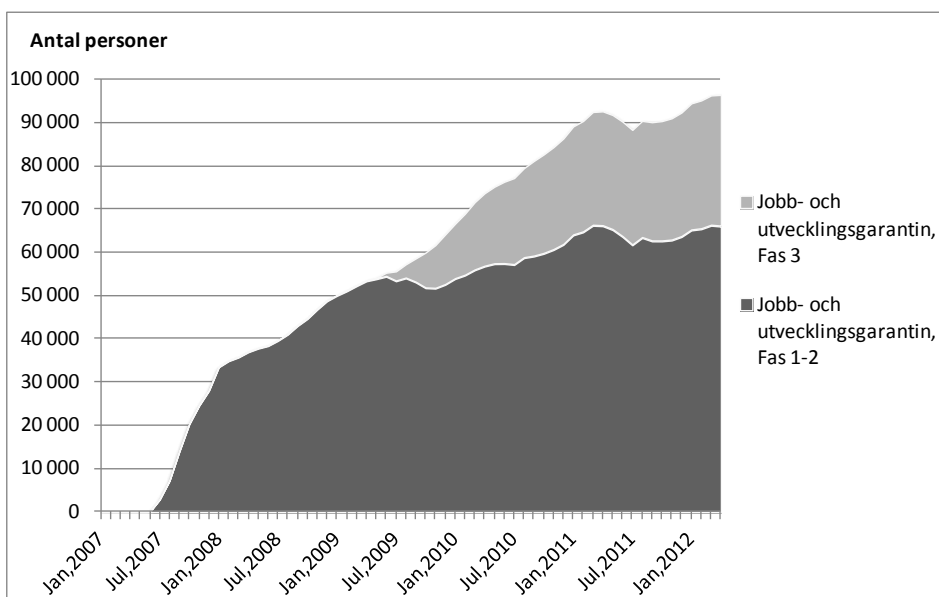
2.1 En omfattande insats med ökande deltagarantal

Inflödet i JOB är stort och har ökat gradvis sedan starten. Det har dock inte följt de stora fluktuationerna i antalet inskrivna vid förmedlingen (se Figur 2). I april 2013 deltog drygt 99 000 personer varav knappt 65 000 i fas ett och två och drygt 34 000 i fas tre. Det är det största programmet med runt hälften av förmedlingens samtliga programdeltagare (Arbetsförmedlingen 2013b). I Figur 3 ser vi närmare hur utvecklingen sett ut och hur deltagarantalet fördubblats sedan första halvåret 2009.

¹⁴ Ett något lägre deltagarantal redovisas i Tabell 1. Det beror på att vi sammankopplat flera olika register för att mäta programlängd och programinnehåll. Vi har fått utesluta en del observationer på grund av att dessa olika register inte korresponderar helt.



Figur 2. Antal inskrivna arbetssökande, öppet arbetslösa och deltagare i jobb- och utvecklingsgarantin, januari 2007–april 2012.



Figur 3. Antal deltagare i jobb- och utvecklingsgarantin, januari 2007–april 2012.

2.2 Deltagarna befinner sig relativt långt från arbetsmarknaden

JOB-deltagarna är som väntat en grupp som befinner sig relativt långt från arbetsmarknaden i flera avseenden. Först och främst har de varit inskrivna längre tid än arbetslösa i allmänhet. Deltagarna har vid programstart varit inskrivna dubbelt så lång tid som de öppet arbetslösa, två år (730 dagar), se Tabell 1. En delförklaring till den relativt höga siffran är att en del av dem som skrevs in när programmet var nytt hade varit arbetslösa väldigt länge. Deltagarna i JOB är också äldre än övriga arbetslösa, i genomsnitt 42 år. De som går i fas tre är i genomsnitt 47 år jämfört med 40 år bland alla inskrivna. Funktionsnedsättning som medför nedsatt arbetsförmåga är också vanligare i deltagargruppen (25 %) jämfört med de öppet arbetslösa (17 %). Bland samtliga inskrivna är dock andelen ännu högre, 31 procent. Jämfört med de öppet arbetslösa bor något färre JOB-deltagare i storstadslän (44 % jämfört med 49 %) och fler i skogslän (33 % jämfört med 31 %).¹⁵ Fler JOB-deltagare har gymnasieutbildning jämfört med de öppet arbetslösa, men färre har en eftergymnasial utbildning.¹⁶

I ett annat avseende tycks dock deltagarna ha egenskaper som gör att de står närmare arbetsmarknaden än övriga öppet arbetslösa, betydligt fler i programmet är berättigade till ersättning från a-kassan (83 % jämfört med 64 %).¹⁷ Det kan signalera att gruppen (åtminstone tidigare) har haft en fastare anknytning till arbetsmarknaden då de både arbetat in villkoren och haft ekonomisk möjlighet att betala avgiften. Möjligen är det ett tecken på att de som är berättigade till a-kassa prioriteras i programmet, något som Mörk och Liljeberg (2011) visat tidigare och även Martinson och Sibbmark (2010) fann tecken på i tidigare studier av JOB.

De som inte är berättigade till a-kassa när de går in i JOB får ingen ersättning i fas tre, och deltar också i lägre grad. De utgör ungefär 6,5 procent av fas tre-deltagarna (jämfört med 16,5 procent av deltagarna i fas ett och två) och blir i praktiken utan inkomst (Arbetsförmedlingen 2011a). I de fall de är berättigade till försörjningsstöd blir de hänvisade till kommunen.¹⁸

¹⁵ Storstadslänen är Stockholm, Västra Götaland och Skåne och skogslänen är Norrbotten, Jämtland, Västernorrland, Västerbotten och Gävleborg.

¹⁶ För att beräkna genomsnittliga egenskaper för samtliga inskrivna och öppet arbetslösa har vi använt oss av tvärsnittet av dem som sökte arbete via AF den 15 mars och den 15 oktober under åren 2007–2011. Beräkningen gäller alltså genomsnittet av arbetssökande vid dessa 10 mättillfällen (5 år \times (mars + oktober) = 10 mättillfällen). Detta för att få en grupp jämförbar med deltagare i JOB under motsvarande tidsperiod.

¹⁷ Vi har kontrollerat att detta inte enbart kan förklaras av att andelen ungdomar är högre bland de öppet arbetslösa än i JOB, vilket skulle kunna ha varit en orsak eftersom ungdomar i regel står utanför a-kassan i högre utsträckning än äldre arbetssökande.

¹⁸ För att få försörjningsstöd krävs att hushållet inte har några andra tillgångar, till exempel sparande eller ägodelar som lätt kan säljas.

Andelen utomnordiskt födda är lägre bland JOB-deltagarna än bland de öppet arbetslösa (24 % jämfört med 33 %). Bilden är alltså inte helt entydig men såväl ålder och andelen med funktionsnedsättning som antal dagar i arbetslöshet signalerar att de står relativt långt från ett arbete. Gruppen får också antas ha ett relativt stort behov av stöd och insatser.

Tabell 1. Beskrivning av samtliga inskrivna, öppet arbetslösa samt deltagare i jobb- och utvecklingsgarantin från starten 2007 till och med april 2012.

	Samtliga inskrivna	Öppet arbetslösa	Samtliga deltagare i JOB, 2007–2012	Samtliga deltagare i fas tre, 2009–2012	Lämnat JOB innan fas tre, till arbete	Lämnat fas tre, till arbete	Ej lämnat AF, fas tre
Ålder vid start av JOB/måttillfället	40	38	42	47	39	42	47
Dagar i arbetslöshetsperioden före start av JOB /mt	828	356	730	1052	518	728	1053
Antal tidigare program i aktuell period	1,5	0,4	1,6	2,5	1,2	1,8	2,5
Dagar i öppen arbetslöshet/program senaste 2 åren	446	327	558	603	514	562	604
Dagar i öppen arbetslöshet/program senaste 5 åren	838	573	957	1201	868	1105	1203
Dagar i öppen arbetslöshet/program senaste 10 åren	1269	855	1392	1884	1240	1684	1898
Andel, procent							
Arbetslöshetsperiod före JOB/mt: max 1 år	51	72	30	22	42	36	21
Arbetslöshetsperiod före JOB/mt: 1-2 år	17	15	42	30	40	27	31
Arbetslöshetsperiod före JOB/mt: 2-4 år	15	8	17	23	12	22	23
Arbetslöshetsperiod före JOB/mt: 4+ år	17	4	12	24	6	15	24
18-24 år	18	19	16	3	19	5	3
25-34 år	21	26	18	13	24	22	12
35-50 år	35	34	33	40	36	50	43
51-60 år	19	15	23	37	18	22	40
61-65 år	7	5	9	7	3	1	2
Andel kvinnor	46	47	47	48	46	54	47
Utomnordiskt födelseland	27	33	24	26	21	29	27
Funktionsnedsättning	32	17	25	35	13	21	37
Har ersättning från A-kassa	70	64	83	93	89	95	93

	Samtliga inskrivna	Öppet arbetslösa	Samtliga deltagare i JOB, 2007–2012	Samtliga deltagare i fas tre, 2009–2012	Lämnat JOB innan fas tre, till arbete	Lämnat fas tre, till arbete	Ej lämnat AF, fas tre
Söker jobb på heltid	91	93	94	92	97	96	92
Söker arbete interregionalt	56	62	68	59	70	61	60
Förgymnasial utbildning	31	30	29	33	21	24	33
Gymnasieutbildning	48	45	50	46	55	51	46
Eftergymnasial utbildning	21	25	21	21	24	25	21
Lämnat AF, samtliga orsaker			49	23	100	100	0
Lämnat AF till arbete			28	8	100	100	0
Storstadslän	46	49	44	44	42	40	44
Skogslän	22	20	23	23	26	26	23
Antal observationer	4 824 826	2 517 440	246 934	43 457	65 470	3 430	33 575

Fortsättning Tabell 1. Not: Mt = mättillfället. Storstadslän = Stockholm, Västra Götaland och Skåne. Skogslän = Norrbotten, Jämtland, Västernorrland, Västerbotten och Gävleborg. ”Samtliga inskrivna” och ”öppet arbetslösa” mäts genom stocksampling i mars och oktober varje år.

2.3 En tredjedel lämnar för osubventionerat arbete

Vi går nu vidare och studerar utflödet från JOB från starten till och med april 2012 dit våra data sträcker sig. Först studerar vi dem som lämnar programmet för att arbeta. Vi redovisar dem som börjat en anställning och dem som börjat en anställning med subventioner. Alla som går i JOB är t.ex. berättigade till minst ett år nystartsjobb, även om inte alla använder sig av möjligheten när de blir anställda.¹⁹ I de subventionerade anställningarna räknar vi även in lönebidrag och trygghetsanställning. Skälet till detta att en stor andel av deltagarna har en funktionsnedsättning som medför nedsatt arbetsförmåga, en grupp som dessa stöd riktar sig till, Deltagarna kan också lämna JOB för att studera, vara föräldralediga, sjukskrivna eller gå i pension. Vi redovisar denna grupp för sig.

Av samtliga ca 250 000 deltagare som börjat programmet till april 2012 har cirka 44 procent lämnat programmet för att arbeta – antingen osubventionerat (28 %) eller subventionerat (16 %), se Tabell 2. Vår uppföljningshorisont är olika lång för olika individer – flera år för dem som började programmet under 2007 och 2008 ner till kanske bara några månader för dem som började programmet under slutet av 2011 och början av 2012. När vi studerar en delmängd av deltagarna och utelämnar dem som började 2011–12 har drygt hälften fått antingen osubventionerat (drygt 30 %) eller subventionerat (ca 18–20 %) arbete (se Tabell 2). Att de som började i programmet 2011 har en lägre andel i arbete (18 %) är inte konstigt då de haft kortare tid på sig att finna ett.

Ytterligare ca 21 procent av samtliga deltagare hade lämnat AF av andra orsaker än arbete: reguljära studier, föräldraledighet, sjukskrivning eller pensionering (se Tabell 1).²⁰ De som lämnat förmedlingen för osubventionerat arbete och de som lämnat för andra orsaker uppgår till ungefär hälften av dem som börjat JOB. De som har ett subventionerat arbete – nystartsjobb, lönebidrag eller annan subvention – är fortfarande inskrivna vid Arbetsförmedlingen och har alltså inte lämnat den samma även om de lämnat programmet och arbetar. De som börjar arbeta står i genomsnitt lite närmare arbetsmarknaden än de som stannar kvar i programmet (se Tabell 1). De har varit inskrivna färre dagar, en

¹⁹ Nystartsjobb innebär att arbetsgivaren får en ekonomisk ersättning vid anställning. Stödet är en rättighet för arbetsgivare som anställer en person som uppfyller de ställda kraven. Ersättningen ges vanligtvis under lika lång tid som individen varit utan arbete. Ersättningsnivåerna varierar med åldern. IFAU har utvärderat nystartsjobben i Liljeberg m.fl. (2012a).

²⁰ Arbete på heltid, reguljära studier föräldraledighet med föräldrapenning på heltid samt sjukskrivning på heltid i minst 30 dagar bryter deltagandet i programmet. Om ett nytt arbetsvillkor inte hinner uppfyllas kan den arbetssökande återinträda i programmet vid ny arbetslöshet, liksom om utbildningen, föräldrapenningen eller sjukskrivningen pågått mindre än ett år (Arbetsförmedlingen 2012a). Deltagarna kan också välja att lämna programmet av andra orsaker, men förlorar då sin ersättning.

betydligt lägre andel har en funktionsnedsättning som medför nedsatt arbetsförmåga,²¹ de är något yngre och andelen utomnordiskt födda är lägre.

Tabell 2. Deltagare i JOB och fas tre som lämnat AF respektive fått subventionerade arbeten, uppdelat årsvis efter det år deltagarna FÖRSTA GÅNGEN påbörjade programmet.

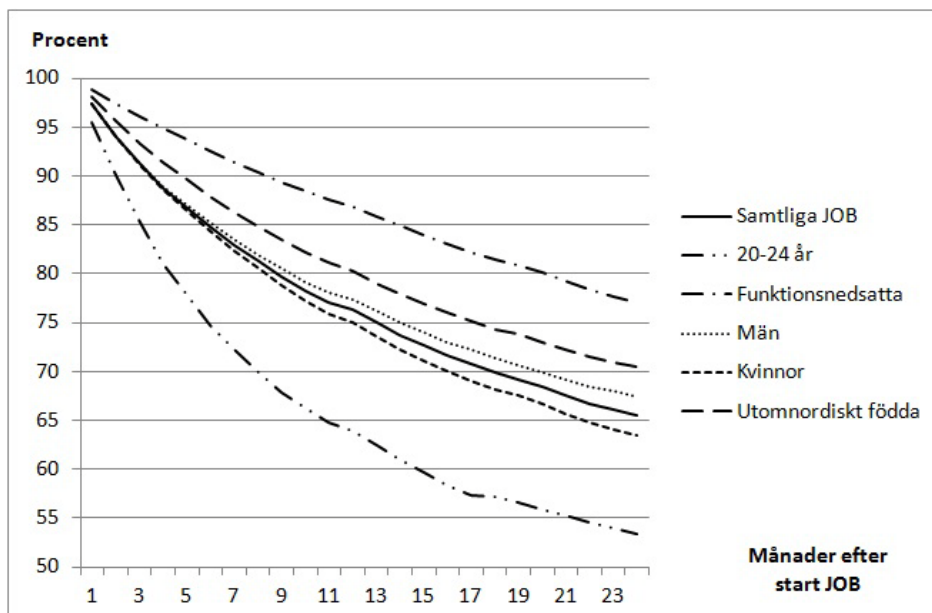
Deltagargrupp	Lämnat AF, alla orsaker (%)	Lämnat AF, till arbete (%)	Lämnat AF, till arbete + subv. Arbete (%)	I subv arbete, ej lämnat AF (%)	Antal deltagare
Samtliga som påbörjade JOB 2007 - april 2012	49	28	44	16	246 934
Deltagare som påbörjade JOB 2007	68	35	54	19	36 515
Deltagare som påbörjade JOB 2008	61	31	51	20	44 086
Deltagare som påbörjade JOB 2009	59	34	52	18	35 883
Deltagare som påbörjade JOB 2010	53	34	53	18	58 268
Deltagare som påbörjade JOB 2011	30	18	30	12	53 255
Samtliga som påbörjade fas tre 2009 - april 2012	23	8	29	21	43 457
Deltagare som påbörjade fas tre 2009	31	8	26	18	11 952
Deltagare som påbörjade fas tre 2010	27	10	35	25	16 102
Deltagare som påbörjade fas tre 2011	16	7	29	22	10 780

Not: Subv. = subventionerat. Som subventionerade arbeten räknas här nystartsjobb (inkl. särskilt nystartsjobb och nystartsjobb för deltidsarbetslösa), anställningsstöd (d.v.s. särskilt anställningsstöd, förstärkt särskilt anställningsstöd och instegsjobb) samt följande särskilda insatser för personer med funktionsnedsättning som medför nedsatt arbetsförmåga: lönebidrag, offentligt skyddat arbete (OSA), utvecklingsanställning, trygghetsanställning, kulturavslöftet och utvecklingsanställning Samhall.

Vi studerar också hur många av dem som börjat i JOB som är kvar på Arbetsförmedlingen efter två år. Vi räknar då även in dem som lämnat programmet eller förmedlingen, men kommit tillbaka och vi får en indikation på hur stark arbetsmarknadsanknytningen är. Två år efter att de har börjat JOB är ca 65 procent av deltagarna fortfarande, eller åter, inskrivna hos AF, se Figur 4. De kan vara inskrivna i JOB, ha en subventionerad anställning (15 % varav

²¹ De funktionsnedsatta utgör 25 procent av deltagargruppen men bara 12 procent av andelen som får jobb under fas ett och två. I fas tre 35 respektive 21 procent.

5 % ett nystartsjobb),²² vara öppet arbetslösa eller delta i något annat program. Om vi inte räknar med dem som är i subventionerade anställningar är alltså ungefär hälften av deltagarna arbetslösa och inskrivna vid AF två år efter att de påbörjade JOB. Resultatet är något bättre för de yngre (20–24 år), men cirka 55 procent av dem är fortfarande inskrivna vid AF efter två år. Av dessa har i genomsnitt 10 procentenheter ett subventionerat arbete varav hälften en anställning med nystartssubvention.²³



Figur 4. Andel inskrivna vid AF upp till 24 månader efter start av jobb- och utvecklingsgarantin. Samtliga deltagare 2007–2011.

2.4 Drygt hälften är inskrivna vid AF två år senare

Vad händer med den delmängd deltagare som *lämnat programmet*? Vi följer dem upp till två år efter avslutat deltagande i JOB och finner, som vi anade av indikationen på återflöde ovan, att många kommer tillbaka till eller är kvar hos förmedlingen. Av samtliga som har lämnat JOB oavsett orsak är fler än hälften fortfarande, eller åter, inskrivna vid AF. Några deltar i JOB, men de kan också vara i något annat program, vara öppet arbetslösa eller i subventionerade jobb.

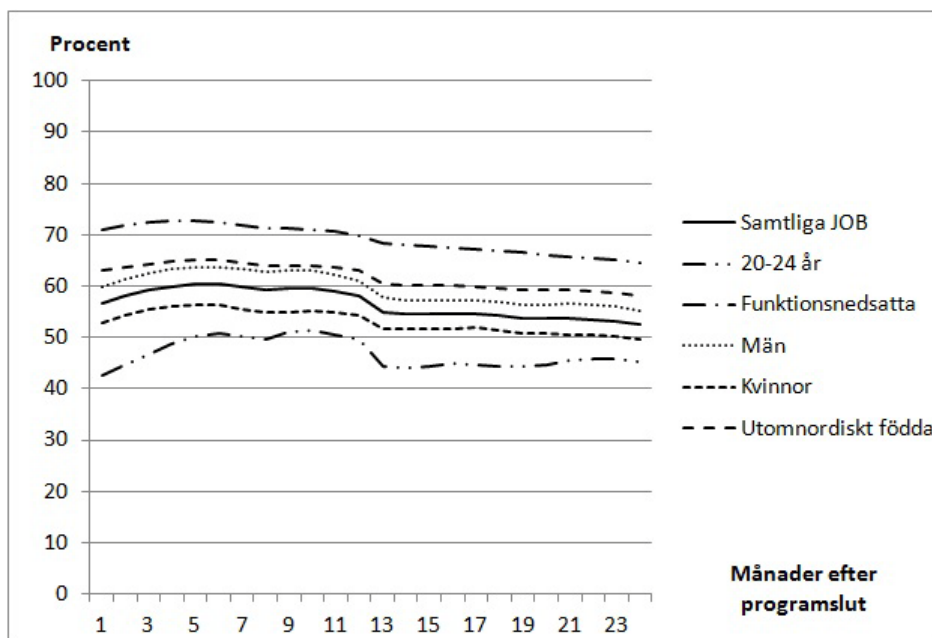
²²Som subventionerade arbeten räknas här nystartsjobb (inkl. särskilt nystartsjobb och nystartsjobb för deltidsarbetslösa), anställningsstöd (d.v.s. särskilt anställningsstöd, förstärkt särskilt anställningsstöd och instegsjobb) samt följande särskilda insatser för personer med funktionsnedsättning som medför nedsatt arbetsförmåga: lönebidrag, offentligt skyddat arbete (OSA), utvecklingsanställning, trygghetsanställning, kulturavslutet och utvecklingsanställning Samhall.

²³ Se fotnot 27 för en förteckning över vad som räknas som subventionerade arbeten.

Första året efter att de lämnat programmet är runt 60 procent inskrivna vid förmedlingen, cirka 23 procentenheter i subventionerad anställning och 39 procentenheter öppet arbetslösa eller i program. Andra året har andelen sjunkit något och cirka 55 procent av dem som lämnat JOB är inskrivna (se Figur 5). Andelen i subventionerad anställning har sjunkit till cirka 15 procentenheter men andelen som är öppet arbetslös eller i program är ungefär den samma, 37 procentenheter. Det finns alltså ett flöde ut ur JOB, men alla som lämnar JOB lämnar inte förmedlingen och av dem som lämnar finns också ett flöde tillbaks. Alla skrivs då inte in i programmet igen.

En större andel funktionsnedsatta är kvar eller tillbaks vid förmedlingen efter två år (65 %). En stor andel av dem har subventionerade anställningar (24 %-enheter). Andelen med nystartsjobb är dock lägre än i övriga grupper, ca 7 procentenheter i genomsnitt.

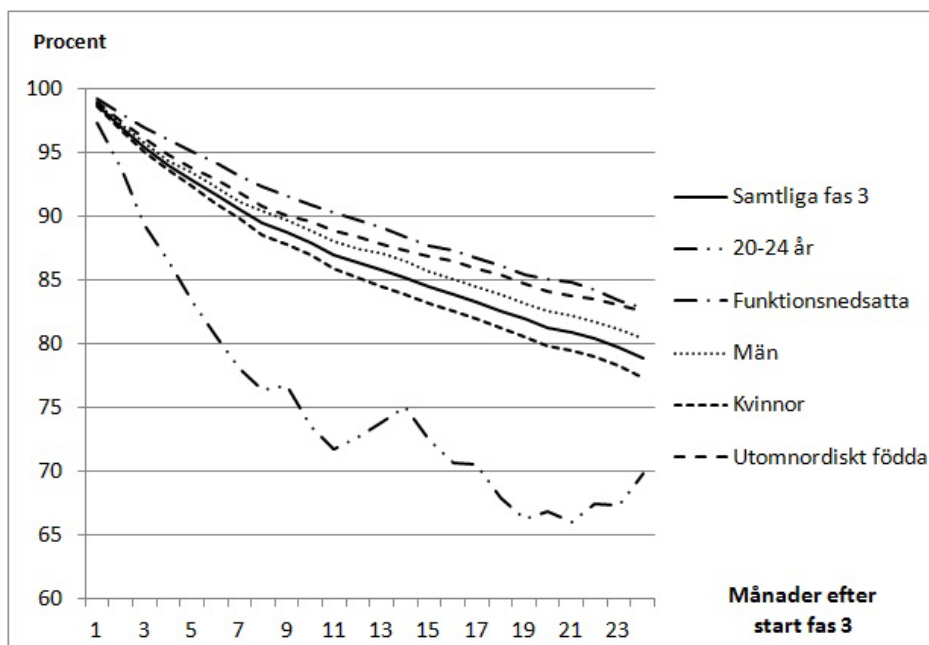
Det går däremot något bättre för de unga vuxna (20–24 år). Bland dem är andelen inskrivna lägre, runt 45 procent var inskrivna vid AF två år efter att de lämnat JOB. 9 procentenheter av dessa hade en subventionerad anställning varav 6 procentenheter i nystartsjobb.



Figur 5. Andel inskrivna vid AF upp till 24 månader efter avslutad deltagande i jobb- och utvecklingsgarantin, januari 2007– april 2012.

2.4.1 Färre börjar arbeta under fas tre

Andelen som får jobb i fas tre är som väntat lägre. Av alla dem som börjat fas tre har cirka 29 procent fått antingen ett osubventionerat (8 %) eller subventionerat (21 %) arbete, se Tabell 2. De som fått jobb utan subventioner står närmare arbetsmarknaden i alla aspekter vi kan observera (se Tabell 1). Som vi påpekat tidigare är alla som börjar i JOB åtminstone berättigade till nystarts-subvention vid en anställning. Ur det perspektivet är det närmast förvånande att någon i fas tre lämnar programmet för osubventionerat arbete. Ytterligare ca 15 procent har lämnat AF av andra orsaker som reguljära studier, föräldradighet, sjukskrivning eller pensionering.²⁴ Om vi bara studerar dem som vi kan följa minst ett år efter att de börjat fas tre är andelarna i arbete något högre.



Figur 6. Andel inskrivna vid AF upp till 24 månader efter start av job- och utvecklingsgarantins tredje fas. Samtliga deltagare i fas 3 2009- april 2012.

Två år efter att de börjat fas tre är cirka 80 procent av deltagarna fortfarande, eller åter, inskrivna vid förmedlingen (se Figur 6).²⁵ Av dessa har 11 procentenheter en subventionerad anställning. De unga arbetssökande (20–24 år) som gått vidare till fas tre lämnar i högre grad, 70 procent var inskrivna två

²⁴ De som får ett subventionerat arbete räknas fortfarande som inskrivna vid Arbetsförmedlingen.

²⁵ De som lämnat Arbetsförmedlingen inkluderar inte enbart de som fått jobb eller börjat studera, utan även t.ex. personer som gått i pension eller lämnat AF av annan anledning.

år efter att de börjat fas tre, varav 9 procentenheter i det som vi räknar till subventionerade anställningar.

2.5 Sammanfattning

JOB är Arbetsförmedlingens största program. Inflödet av deltagare har konstant varit större än utflödet och antalet deltagare växer alltså stadigt. De arbetssökande som deltar i JOB står i genomsnitt relativt långt från arbetsmarknaden. Speciellt gäller detta dem som inte får jobb under de två första faserna utan går vidare till fas tre.

När vi studerar de deltagare som började JOB (för första gången) åren 2007 till och med 2010, och som vi kan följa minst ett drygt år efter att de började i programmet, har drygt 50 procent av deltagarna fått antingen osubventionerat (30 %) eller subventionerat arbete (20 %).

Personer med funktionsnedsättning lämnar programmet i mindre grad än övriga grupper. Det går bättre för unga vuxna (20–24 år) som lämnar JOB i högre grad än andra och de tycks även stanna utanför Arbetsförmedlingen i fortsättningen.

Att man lämnat programmet betyder inte alltid att man lämnat förmedlingen på lite längre sikt. Gruppen med subventionerad anställning är t.ex. fortsatt inskriven vid förmedlingen. Vi finner att två år efter programstart är cirka 65 procent av dem som börjat JOB fortfarande, eller åter, är inskrivna vid AF. 15 procent jobbar med subvention (5 % med nystartsjobb 10 % övriga). Andra kommer tillbaka till JOB eller till andra åtgärder.

Av dem som *lämnar programmet*, oavsett orsak, finner vi att över hälften fortfarande eller åter är inskrivna som arbetssökande under den efterföljande tvåårsperioden, av dessa hade cirka 23 procentenheter det första året och 15 procentenheter det andra en subventionerad anställning.

3 Vad gör deltagarna i JOB:s olika faser?

I detta avsnitt studerar vi vad deltagarna gör i JOB:s olika faser. I fas ett och två tar vi framförallt hjälp av registerdata från AF och i fas tre av våra två enkäter. Även beskrivningen av JOB:s aktivitetsnivå i nästa kapitel bygger på våra enkätresultat. Vi vill i samband med detta åter påpeka att enkäten 2012 hade en relativt låg svarsfrekvens (51 %). Vi bad dessutom *deltagare i fas tre* att svara på frågor om *sin tid i fas ett och två*, vilket ligger en tid tillbaka och dessutom utgör ett långt tidsspann. Våra respondenter är också arbetssökande som gått vidare till fas tre utan att ha fått arbete i programmets två första faser, de är därför inte ett representativt urval av de arbetssökande i JOB:s fas ett och

två. Detta är viktigt att ha i åtanke när resultaten från enkäten tolkas. För en längre diskussion kring dessa frågor, se avsnitt 1.3. Ytterligare information om enkätundersökningarna finns i Appendix 1.

3.1 Regelverk för fas ett och två

I början av programmet ska en arbetsförmedlare göra en kartläggning av den arbetssökandes behov av aktiviteter (Arbetsförmedlingen 2013a). Därefter ska fas ett huvudsakligen omfatta *jobbsökaraktiviteter med coachning och förberedande insatser*. Fas ett ska som längst pågå i 150 dagar (Arbetsförmedlingen 2012a). Arbetsförmedlingens beskrivning av jobbsökaraktiviteter är att de ska ”utveckla deltagarens färdigheter i att söka jobb” (Arbetsförmedlingen 2013a). Förberedande insatser kan vara t.ex. vägledningssamtal, ett intresse- eller yrkesvalstest eller studiebesök (Arbetsförmedlingen 2013a).²⁶

Fas två ska även omfatta *arbetsplatsförlagda aktiviteter* som arbetspraktik, arbetsträning och förstärkt arbetsträning (Arbetsförmedlingen 2012a; Förordning 2007:414). Arbetsträning innebär att deltagarna under handledning deltar i arbetet på en arbetsplats (Arbetsförmedlingen 2013a).

Under fas ett och två kan deltagarna även ta del av de program och insatser som finns beskrivna i 1 § förordning 2000:634, t.ex. arbetsmarknadsutbildning och förberedande insatser. Aktiviteterna under fas ett och två ska täcka minst 75 procent av de arbetssökandes arbetsutbud, och på resterande tid ska de söka arbete på egen hand (Förordning 2007:414). Hela insatsen ska motsvara 100 procent av individens arbetsutbud.

Martinson och Sibbmark (2010) visade att det i praktiken är mycket liten eller ingen skillnad mellan de två första faserna och att någon tydlig gräns mellan dem inte finns. En arbetssökande kan t.ex. erbjudas arbetsträning eller andra ”fas två-aktiviteter” direkt efter kartläggningen.

Sedan sommaren 2008 tillhandahålls en del av aktiviteterna i fas ett och två av privata s.k. kompletterande aktörer (KA). Deltagaren placeras där efter en behovsbedömning och det ska omfatta hela deltagarens arbetsutbud (Arbetsförmedlingen 2011f). Att delta hos en kompletterande aktör är frivilligt, men om insatserna ingår i individens handlingsplan och om individen inte deltar i de planerade insatserna kan det få konsekvenser för rätten till ersättning (Martinson och Sibbmark 2010). Den normala placeringstiden hos en KA har

²⁶ Förberedande insatser innebär ”individuellt anpassade arbetsmarknadspolitiska insatser av vägledande, rehabiliterande eller orienterande karaktär. En förberedande insats får pågå under längst sex månader. Kortare folkhögskoleutbildning för ungdomar enligt 30 § andra stycket 7 förordningen (2000:634) om arbetsmarknadspolitiska program får dock pågå längst tre månader” (Förordning 2007:414).

för de flesta deltagare varit sex månader, men i vissa fall kortare tid (Arbetsförmedlingen 2010c och 2010d).

3.2 Framför allt kartläggning och coaching i fas ett och två

Vi studerar vad alla de ca 250 000 arbetssökande som deltagit i fas ett och två enligt Arbetsförmedlingens statistik gjort inom ramen för programmet, från starten 2007 till och med april 2012 (se Tabell 3).

Tabell 3 Vilka aktiviteter har de arbetssökande deltagit i under fas 1 och 2 inom jobb- och utvecklingsgarantin? 2007–april 2012. Registerdata från AF. Andelar i procent.

Aktivitet	Samtliga deltagare	Arbetssökande som gått vidare till Fas 3
Jobbsökaraktiviteter med coaching	75	94
Kartläggning	59	66
Fördjupad kartläggning/vägledning	12	18
Kompletterande aktör	29	45
<i>Arbetsplatsförlagt moment</i>		
Arbetspraktik	27	39
Arbetsträning	12	23
Förstärkt arbetsträning	11	21
Lyft	2	4
<i>Övrigt</i>		
Arbetsmarknadsutbildning	15	17
Förberedande insatser	9	17
Arbetslivsinriktad rehabilitering	3	5
Start av näringsverksamhet	2	2
Projekt	1	2
Förhindrad	0,7	0,7
Praktisk kompetensutveckling	0,1	0,1
<i>Kortare anställningar</i>		
Timanställning	6	2
Tillfälligt arbete i önskad omfattning	1	0,4
Deltidsarbete	2	1
Antal deltagare totalt	250 105	50 448

Not: Andelarna i procent gäller hur stor andel av deltagarna som minst en gång deltagit i insatsen. Andelarna summerar till mer än 100 eftersom en deltagare kan ta del av flera olika insatser under sin tid i JOB. I tabellen redovisar vi innehållet för dem som varit med i JOB för första gången. Om vi gör motsvarande redovisning efter kön finner vi överlag mycket små skillnader.

Enligt registren har de flesta haft fas ett-aktiviteter som jobsökaraktiviteter (75 %) och kartläggning (59 %). Ytterligare 12 procent har fått en fördjupad kartläggning. Knappt tre av tio har fått beslut om att bli placerade hos en privat kompletterande aktör (KA).²⁷ Innehållet där är framförallt fas ett-aktiviteter som jobsökaraktiviteter och coachning vilket betyder hjälp med cv och personligt brev, intervjuträning och annat.²⁸

Färre har varit inskrivna i aktiviteter med tydligt ”arbetsplatsinslag”, som ska erbjudas i fas två. Ungefär tre av tio deltagare har varit på arbetspraktik en eller flera gånger. Ytterligare 12 procent har arbetstränat och något färre har deltagit i förstärkt arbetsträning. En liten grupp på 2 procent har någon gång under fas ett och två deltagit i lyft eller aktiveringsplatser hos arbetsgivare som fanns under en begränsad period. Det är inte möjligt att lägga samman de olika arbetsplatsförlagda momenten i denna tabell, andelarna summerar till mer än hundra då en individ kan räknas flera gånger. Alla deltagare ska naturligtvis inte delta i fas två-aktiviteter eftersom de kan lämna programmet innan det är aktuellt. Andelen som deltagit i dessa ”fas två”-aktiviteter bekräftar bilden från Martinson och Sibbmark (2010) som visade att jobsökaraktiviteter stod i centrum och andelen som gjorde praktik var låg. Även Arbetsförmedlingen har noterat den låga graden av arbetsplatsförlagda aktiviteter, men anger att de ökat under 2012 (Arbetsförmedlingen 2013e). En mindre andel av deltagarna i fas ett och två har varit tim- eller deltidsanställda eller haft ett tillfälligt arbete samtidigt som de deltagit i JOB. Denna grupp är betydligt mindre bland dem som gått till fas tre, vilket visar att de har färre arbetsgivarkontakter än de som lämnat programmet i fas ett och två.

3.3 Alla fas tre-deltagare har fått coachning, men inte utbildning, praktik eller arbetsträning

Det är intressant att se vad de som vi *vet* har gått igenom fas ett och två och vidare till fas tre gjort enligt registren – hur mycket hjälp kan vi se att de har fått? Fas tre-deltagarna har i högre grad deltagit i såväl jobsökaraktiviteter som praktik. Det skulle vi förvänta oss då de funnits i programmet under en

²⁷ Från 2008 till 2011 stod det i AF:s regleringsbrev att en tredjedel av deltagarna skulle gå hos en kompletterande aktör. Från 2012 finns det inga andelar specificerade (Arbetsmarknadsdepartementet 2007 och 2008b–2012).

²⁸ Innehållet bestäms av upphandlingarnas förfrågningsunderlag (se t.ex. Arbetsförmedlingen 2010c, 2010d och 2012d). Martinson och Sibbmark (2010) visade att det år 2009 framförallt rörde sig om jobsökaraktiviteter och handledning. Praktik var då vanligare hos AF-deltagarna. Under tiden hos KA ska AF fortsätta att anvisa lämpliga arbeten till den arbetssökande (Arbetsförmedlingen 2011f). Den arbetssökande kan delta i arbetsträning och arbetspraktik under sin tid hos en KA, däremot inte i arbetsmarknadsutbildning (Harkman m.fl. 2010; Arbetsförmedlingen 2011f).

lång tid och därför (borde) deltagit i de båda faserna. Dessutom vet vi att de oftare har en funktionsnedsättning som borde göra att de behöver flera olika typer av hjälp. Arbetsträning, rehabilitering och förberedande insatser är vanligare bland fas tre-deltagarna.²⁹ Men alla har inte deltagit, vilket kan vara förvånande givet hur programmet ska vara upplagt.

Vi slår samman aktiviteterna i olika kombinationer, se Tabell 4. Vi ser då att i princip alla fas tre-deltagare haft jobbsökaraktiviteter med coachning (94 %), medan bara sju av tio har haft det vi skulle kunna kalla ”utökade fas två-aktiviteter” – arbetsträning (inklusive förstärkt), praktik och arbetsmarknadsutbildning. Tre av tio har alltså inte haft det. Med tanke på vad som står i förordning (2007:414) som reglerar JOB är denna siffra oväntat hög. Majoriteten av denna grupp har inte heller deltagit i praktik eller arbetsmarknadsutbildning hos AF innan de började i JOB, se Tabell A 5 i Appendix 3. Möjligen har Arbetsförmedlingen bedömt att det inte är arbetsmarknadspolitiskt motiverat att deltagarna tar del av dessa aktiviteter och att de på så vis inte fått det. Men det visar att en stor grupp av dem som kommer till fas tre enligt registren inte haft de arbetsgivarkontakter som de var tänkta att ha.

Tabell 4. Hur stor andel av deltagarna i JOB har deltagit i olika aktiviteter? Registerdata 2007–april 2012. Andelar i procent.

Aktivitet	Samtliga deltagare JOB	Endast Fas 1–2	Fas 3
Jobbsökaraktiviteter med coachning	75	70	94
Kartläggning	66	63	77
Praktik/utb./arbetsträning	49	44	70
Praktik/utbildning	37	34	50
Arbetsträning	20	16	37
Gått hos KA	29	25	45
Antal deltagare	250 105	199 738	50 367

Not: Andelarna i procent gäller hur stor andel av deltagarna som minst en gång deltagit i insatsen. Andelarna summerar till mer än 100 eftersom en deltagare kan ta del av flera olika insatser under sin tid i JOB. Arbetsträning inkluderar förstärkt arbetsträning och kartläggning inkluderar fördjupad kartläggning.

Vad har då de 15 148 personer (30 %) som inte haft praktik, arbetsträning eller utbildning gjort under JOB:s två första faser? De flesta har haft jobbsökaraktiviteter med coachning (96 %). Drygt hälften har varit hos en KA. 70 pro-

²⁹ Arbetsträningen erbjuder deltagaren hjälp att komma närmare arbetsmarknaden och eventuellt utreda arbetsförutsättningar. Arbetsgivaren har ett större ansvar för deltagaren än vid praktik och kan också få en merkostnadsersättning. De förberedande insatserna ska underlätta valet av arbete eller utbildning och inom det kan en rad insatser ges.

cent av dem har deltagit i kartläggning och ytterligare 15 procent i fördjupad kartläggning. Cirka 15 procent har också deltagit i förberedande insatser. Övriga insatser som rehabilitering, lyft eller ”projekt” tycks de ha tagit del av i liten utsträckning (> 5 %). Överlag finner vi inga stora skillnader mellan kvinnor och män i detta avseende. Något fler män har dock varit hos en KA (57 procent bland män, 51 procent bland kvinnor).

Enkätsvaren bekräftar att jobbsökaraktiviteter som cv-skrivning och personligt brev är vanligt och arbetsgivarkontakter mindre vanligt. Åtta av tio fas tre-deltagare säger att de i fas ett och två haft det som kan beskrivas som jobbsökaraktiviteter med coaching, hjälp med cv-skrivning och personligt brev en eller flera gånger och många är rätt nöjda (enkät 2012 se Tabell 5).³⁰ Och fler än hälften (56 %) uppger att de inte fått hjälp med att söka jobb och kontakta arbetsgivare, eller att förbereda sig inför anställningsintervjuer (57 %). De som har haft dem är rätt nöjda (ca 60 % uppger att det varit mycket eller ganska bra).

Färre uppger att de haft praktik under del ett och två. Lite mer än hälften (55 %) anger att de haft någon form av praktik. I genomsnitt har den varat 20 veckor.³¹ Det stämmer ungefär med det vi ser i AF:s registerstatistik. Sju av tio tycker att praktiken varit bra, (29 % mycket bra och 39 % ganska bra). Praktik är tillsammans med arbetsmarknadsutbildning det programinslag som flest uppgivit har varit ”mycket bra”. Detta trots att de som svarar på enkäten inte har fått arbete i anslutning till praktiken.

Fyra av tio uppger att hade deltagit i arbetsmarknadsutbildning, vilket är betydligt högre än de 17 procent som hade deltagit enligt registren. Det skulle kunna bero på att de svarande tolkar arbetsmarknadsutbildning vidare än enbart den insats som avses i registerstatistiken, att de räknar in tiden innan de började i JOB eller att vår enkätgrupp från 2012 skiljer sig från samtliga deltagare i JOB 2007–2012. Sju av tio är mycket eller ganska nöjda med utbildningen (27 % respektive 44 %).

³⁰ Vid enkäten 2012 var det ca 20 procent av de svarande som uppgav att de varken fått hjälp med cv-skrivning, arbetsgivarkontakter eller anställningsintervjuer.

³¹ Vi frågade om längden på ev. praktik i enkäten 2012, men redovisar inte svaret i tabellform i rapporten.

Tabell 5. Har du under din tid i fas ett och två...? 2012. (Andel "ja"-svar i procent.) Enkät 2012.

Har du under din tid i fas ett och två...	Vad tyckte du om aktiviteten?							
	Ja, en gång	Ja, flera gånger	Nej, aldrig	Mycket bra	Ganska bra	Varken bra eller dålig	Ganska dålig	Mycket dålig
Fått hjälp att skriva personligt brev och cv?	29	37	34	19	47	20	7	6
Fått hjälp att söka jobb, kontakta arbetsgivare och liknande	14	29	56	18	45	18	13	5
Övat på anställningsintervjuer?	20	23	57	19	48	18	6	6
Deltagit i arbetsmarknadsutbildning?	25	14	58	27	44	15	5	6
Deltagit i praktik?	33	22	44	29	39	14	6	9

Not: Enbart de som svarade att de deltagit i en aktivitet fick frågan vad de tyckte om aktiviteten. Antal svarande är 657 för "Har du under din tid i fas ett och två..."-frågorna och varierar mellan 252 och 433 för "Vad tyckte du om aktiviteten"-frågorna. "Vet ej"-svaren är ej medräknade, mellan 1 och 9 personer svarade "Vet ej" på respektive delfråga.

3.4 Sex av tio fas tre-deltagare önskar mer hjälp i fas ett och två

Sex av tio deltagare i fas tre tycker inte att de fått tillräcklig hjälp att söka arbete (61 %) eller hitta praktikplatser (65 %) under JOB:s första två faser. Bara en dryg tredjedel (37 %) upplever att de fick tillräcklig hjälp med att söka arbete och ungefär lika många att de fick hjälp med praktikplatser (32 %).³² Här vill vi dock åter påpeka att dessa resultat inte är representativa för samtliga deltagare i fas ett och två, utan enbart speglar upplevelsen hos ett urval av de arbetssökande som *inte* fick jobb under de två första faserna (se avsnitt 1.3). Att de inte fick jobb innebär sannolikt att deras förväntningar till stor del inte blivit infriade och att det är svårare för dem att vara nöjda med det stöd de fick. Samtidigt skulle en ökad hjälp med arbetsgivarkontakter i fas ett och två möjligen kunna motverka att så många flödar in i fas tre. Just arbetsgivarkontakter i form av praktik men också subventionerade anställningar är något forskningen brukar lyfta fram som viktigt för att sedan övergå i andra osubventionerade anställningsformer (se en översikt i Forslund och Vikström 2011).

Fyra av tio tycker att aktiviteterna i fas ett och två varit anpassade efter deras behov (15 % i stor utsträckning och 27 % i ganska stor utsträckning), och tre av tio att de inte varit det – 12 procent i liten utsträckning och hela 20 procent i mycket liten utsträckning.³³ Det är färre än fas ett och två-delta-

³² Vi ställde denna fråga i enkäten 2012, men redovisar inte svaret i tabellform i rapporten

³³ Vi ställde denna fråga i enkäten 2012, men redovisar inte svaret i tabellform i rapporten.

garna i Martinson och Sibbmarks studie (2010) där ca 50 procent av de tillfrågade tyckte att aktiviteterna var anpassade till deras behov i mycket eller ganska stor utsträckning.

Vilken ytterligare hjälp skulle då deltagarna ha velat ha under fas ett och två? Var fjärde saknade praktisk jobbsökarhjälp, d.v.s. hjälp med ansökningshandlingar, förberedelser inför intervju, m.m. (se Tabell 6). Den höga andelen förvånar, särskilt då många av de insatser deltagarna ska ha fått både innan och i JOB ska ha bidragit med just detta. Runt två av tio skulle vilja ha haft mer arbetsmarknadsutbildning och ungefär lika stor andel ytterligare hjälp med att kontakta arbetsgivare och mer engagemang från AF. En av tio skulle vilja ha träffat sin arbetsförmedlare eller handledare oftare än vad de gjorde och 15 procent av de tillfrågade upplever att ytterligare praktik skulle ha ökat deras chanser att få jobb.³⁴ Våldigt få uppger att de skulle ha behövt mer tid att söka jobb eller hjälp med subventionerad anställning.

Tabell 6. Vad skulle du vilja ha haft mer av i fas ett och två för att öka dina chanser att få ett jobb? (Flera svarsalternativ möjliga. Andelar i procent.) Enkät 2012.

Hjälp i arbetssökandet (jobbsökarverktyg)	24
Engagemang från AF:s sida	19
Utbildning	18
Ingenting	17
Hjälp att kontakta arbetsgivare	17
Praktik	15
Möten med arbetsförmedlare/handledare	10
Vet ej	10
Annat	7
Subventionerad/anpassad anställning	4
Tid att söka arbete	4
Antal svarande	657

Nästan fyra av tio i fas tre är missnöjda med fas ett och två (19 % ganska missnöjda och 18 % mycket missnöjda), se Tabell 7. Ungefär lika stor andel, 42 procent, är mycket (9 %) eller ganska (33 %) nöjda. 19 procent av de tillfrågade är varken nöjda eller missnöjda. Det är fler som är missnöjda med pro-

³⁴ Vi har även tagit fram resultaten i Tabell 6 för enbart dem som svarade ”Nej” på frågan om de fick tillräcklig hjälp med att söka arbete (el. praktikplats) i fas ett och två. Detta förändrade inte resultaten nämnvärt. Flera låg kvar på samma nivå medan några höjdes med som mest ca sex procentenheter (hjälp i arbetssökandet, engagemang från AF:s sida, hjälp att kontakta arbetsgivare, möten med arbetsförmedlare och praktik) och ”ingenting” minskade med ca sex procentenheter.

grammet än i tidigare enkäter med deltagare i fas ett och två, men grupperna skiljer sig åt eftersom alla de vi tillfrågar har gått vidare till fas tre.³⁵

Tabell 7. Hur nöjd eller missnöjd är du på det hela taget med ditt deltagande i jobb- och utvecklingsgarantins fas ett och två? (Andelar i procent.) Enkät 2012.

Mycket nöjd	9
Ganska nöjd	33
Varken nöjd eller missnöjd	19
Ganska missnöjd	19
Mycket missnöjd	18
Vet ej	2
Antal svarande	657

3.5 Fas tre – sysselsättning hos anordnare

Efter att ha undersökt vilka aktiviteter de arbetssökande deltar i under fas ett och två fortsätter vi nu med att studera vad de som går vidare till fas tre gör där. Grundtanken med fas tre är att deltagarna ska ges ”sysselsättning” i form av meningsfulla uppgifter som för dem närmare arbetsmarknaden. Fas tre kan sägas bestå av två delar: kontakten med arbetsförmedlaren och tiden hos anordnaren (sysselsättningsplatsen). Kontakten med förmedlaren undersöker vi nedan i avsnitt 4.2. I detta avsnitt studerar vi vad deltagarna i fas tre gör på sina sysselsättningsplatser och vad de tycker om dem, samt vad de arbetssökande som inte har någon sysselsättningsplats gör.

Sjuttio ersättningsdagar innan deltagaren ska börja fas tre ska förmedlaren och deltagaren planera sysselsättning hos en anordnare. Den sökande kan själv föreslå en plats och en plats kan även föreslås av arbetsförmedlaren. Beslutet ska fattas i samråd, men det är Arbetsförmedlingen som i sista hand avgör lämplighet och anvisar deltagaren.³⁶ Placeringen ska göras med hänsyn till individens förutsättningar och den sökande ska anvisas till den anordnare som ”bäst bedöms kunna ge en sysselsättning som på sikt kan leda till en sysselsättning på öppna marknaden” (Arbetsförmedlingen 2011b och 2011d).

³⁵ När frågan 2009 ställdes till deltagare i de två första faserna var t.ex. drygt åtta av tio mycket eller ganska nöjda med sitt deltagande i garantin och knappt 20 procent ganska eller mycket missnöjda (Martinson och Sibbmark 2010). En annan studie från samma år visar nästan identiska resultat (Arbetsförmedlingen 2010c). I en undersökning bland deltagare i fas ett och två 2011 var 40 procent mycket eller ganska nöjda med JOB medan 25 procent var mycket eller ganska missnöjda (Arbetsförmedlingen 2011e). När frågan ställdes 2009 saknades mittenalternativet ”Varken nöjd eller missnöjd”.

³⁶ Arbetsförmedlingen ska även kontrollera att arbetsgivaren inte har skatteskulder som har gått till kronofogdemyndigheten för indrivning eller betydande betalningsanmärkningar innan en placering sker, och även samråda med facket. Det får inte vara en förening där individen eller en nära anhörig sitter i styrelsen, och anordnaren ha minst en anställd. Vidare ska AF informera anordnare om skyldighet att följa arbetsmiljölagen.

Arbetet i fas tre ska vara sådant som annars inte skulle ha blivit gjort, en kvalitetshöjande verksamhet som inte konkurrerar ut ordinarie sysselsättnings-tillfällen (Arbetsförmedlingen 2010c och 2012b). En förskjutning av vad be-greppet ”sysselsättning” innebär har dock skett över tid från att från början innebära ett ”absolut förbud mot all placering som innehöll arbetsuppgifter som liknade ordinarie arbetsuppgifter. Så är det inte längre 2012” (Arbetsförmed-lingen 2012c). Istället bör deltagarna nu få ”arbetsnära arbetsuppgifter” (Ar-betsförmedlingen 2013d) och ”få chans att visa upp sin kompetens och sina ambitioner i så reella arbetssituationer som möjligt” (Arbetsförmedlingen 2012b).

Arbetsförmedlingen ska säkerställa att det finns en rimlig handledartäthet för att tillgodose den arbets sökandes behov. Det är Arbetsförmedlingen som avgör vad som är rimligt, men riktlinjen är minst en handledare per 20 fas tre- deltagare. (Arbetsförmedlingen 2011b). En deltagare får en sysselsättningsplats på högst två år. Efter en obligatorisk uppföljning av deltagarens sysselsätt- ningsperiod och att deltagarens arbetsutbud på nytt fastställts kan en ny syssel- sättningsperiod påbörjas. Om deltagaren haft sysselsättning hos en arbetsgivare i två år beviljas fortsatt sysselsättning hos samma arbetsgivare endast om det finns ”särskilda skäl” (Arbetsförmedlingen 2013a). Arbetsgivaren får 225 kro- nor per dag för att ta emot deltagaren, cirka 5 000 kronor i månaden (Arbets- förmedlingen 2010b).

Sedan maj 2011 kan deltagare i fas tre även få arbetsmarknadsutbildning (Regeringen 2011) och sedan 2013 även AF:s övriga ”program och insatser”. En budgetbegränsning finns dock på hur många som kan få del av andra insat- ser än sysselsättning (Arbetsmarknadsdepartementet 2012).

3.6 Administration, försäljning, service och vaktmästeri

De flesta som deltagit i våra enkäter har en sysselsättningsplats hos en anord- nare (84 % 2011 respektive 85 % 2012). Att inte alla har det kan bero på att det saknas lämpliga anordnare eller att deltagarna kan vara svåra att placera. Av dem som hade en anordnare sa sex av tio (63 % år 2011) att de själva haft möj- lighet att påverka vilken plats de skulle få.³⁷

Deltagarna var främst sysselsatta med administration (runt 20 %), bu- tik/försäljning/service (14 %) samt vaktmästeri (ca 10 %), se Tabell 8. Jämfört med något år tidigare hade andelen inom vaktmästeri och butiker sjunkit (tidi- gare ca 25 % respektive) medan administration låg kvar på ungefär samma

³⁷ Av de som svarat att de hade möjlighet att påverka vilken sysselsättningsplats de fick är 84 procent helt eller delvis nöjda med sysselsättningsplatsen. Av de som svarat att de inte hade möjlighet att påverka valet är 59 procent nöjda.

nivå.³⁸ Vi har också en stor grupp som uppgav annat/övrigt som alltså inte är kategoriserat – det är till exempel arbetsuppgifter inom restaurang- eller café-verksamhet, sysselsättning som mekaniker eller på lager. Arbetsförmedlingen (2010e och 2013d) följer regelbundet upp vad deltagarna gör och deras resultat varierar något såväl inom som mellan och olika år.

Tabell 8. Vilka är/var dina huvudsakliga arbetsuppgifter på sysselsättningsplatsen? Enkät 2012. (Andelar i procent.)³⁹

Annat/Övrigt (t.ex. restaurant /café, lagerarbete, reparatör, tekniker),	24
Administration	20
Butik, försäljning, service	14
Vaktmästeri	10
Snickeri/måleri/sömnad	9
Vård och omsorg	8
Skola utom vaktmästeri	7
Skog/miljö	5
Lokalvård	5
Vet ej	3
Antal svarande	554

3.6.1 Flest sysselsatta hos stiftelser och ideella föreningar

Nästan hälften (45 %) av deltagarna var hos en stiftelse eller ideell förening under 2012. Det är en liten minskning från året före (Arbetsförmedlingen 2013d). Ideella organisationer och frivilligorganisationer tar alltså emot fas tre-deltagare, liksom anordnare inom det så kallade civila samhället idrottsorganisationer, kvinnojourer, katthem och hembygdsföreningar. På s.k. sociala företag kan t.ex. fastighetsskötsel, trädgårdstjänster, kopiering, café, utbildning, klottersanering, datoråtervinning, eller hantverk bedrivs, ofta i kooperationsform. Ett större metodutvecklingsprojekt med EU-bidrag har bedrivits inom den sociala ekonomin, Trefas.⁴⁰

Nästa stora anordnargrupp är de privata arbetsgivarna där 39 procent av deltagarna var under 2012, vilket är en ökning med 7 procentenheter eller 21 procent sedan året före. Vidare var 13 procent av fas tre-deltagarna hos en kommun. I kommunen kan deltagarna vara i ordinarie verksamhet eller i alter-

³⁸ Resultat från vår enkät till fas tre-deltagare 2011.

³⁹ Det finns ingen möjlighet att ha fas tre-platser inom kulturområdet. Arbetsförmedlingen (2011c) skriver i sina instruktioner att arbetssökande inom kultur och media som nått fas tre anses ha påbörjat yrkesväxling och därmed inte har något behov av fas tre inom kultursektorn. Undanträngningen anses dessutom vara så stor i kultursektorn att det inte går att ha platser där.

⁴⁰ Projektet drevs 2009–2011 med 1 522 deltagare med en budget på 98,5 mkr (37,7 miljoner kronor från Socialfonden och resten medfinansiering av Arbetsförmedlingen) (Kontigo 2011).

nativ sysselsättning som skapas för olika typer av praktikprogram. SKL (2009, 2011a, b) nämner bland annat bussvärdar, lag på tekniska kontoret som ordnar med lekplatser eller ren kust, stadsvärdar, skogsvård, kultursatsningar, utbyggnad av vandringsleder, extra vuxna i skolan (klassmorfar), arkivering eller digital bildbank (SKL 2009; SKL 2011a,b). Ett par kommuner har under 2011–2012 erbjudit ett antal deltagare i fas tre en tidsbegränsad anställning i kommunens verksamhet. Malmö stad har till exempel först insatsen Till Arbete (praktik, coaching och annat) följt av två års anställning i Malmö stad. Göteborgs stad erbjöd först fas tre-deltagarna som fanns i kommunen en ettårig anställning och tar sedan inte in fler, utan har 150 stycken introduktionsanställningar där de som kvalificerar sig för fas tre och har försörjningsstöd erbjuds en ettårig anställning i kommunen. Under anställningen kvalificerar sig deltagarna för a-kassa.⁴¹

Mycket få deltagare finns vid landstingen (<1 %) eller de statliga myndigheterna (2 %).

3.7 Av dem som inte har någon sysselsättningsplats söker många arbete på egen hand

Deltagare som ännu inte har fått eller har lämnat en plats hos en anordnare är s.k. internt placerade på Arbetsförmedlingen, cirka 20 procent i december 2012 (Arbetsförmedlingen 2013d). Förutom nyinskrivna finns det personer som varit sjukskrivna och där sysselsättningsplatsen inte kunnat anpassas efter deras behov (Arbetsförmedlingen 2013d). De som deltar i en arbetsmarknadsutbildning eller annan insats räknas också hit.⁴²

Av de 154 personer (23 %) i vår enkät som inte hade någon sysselsättningsplats sökte de flesta arbete på egen hand (42 %), se Tabell 9. 17 procent träffade sin förmedlare och 13 procent uppgav att de hade jobbsökaraktiviteter. Några gick en arbetsmarknadsutbildning. Gruppen ”annat” hade börjat arbeta eller studera, var sjukskrivna, väntade på att börja sin sysselsättningsplats eller praktikplats, hade lämnat JOB eller gjorde enligt egen uppgift inte någonting. Flera svar var möjliga att ange (enkät 2012).

⁴¹ Till en början erbjöds alla som haft en sysselsättningsplats i kommunen arbete. Under 2013 erbjuds de som har försörjningsstöd (socialbidrag) dessa tjänster.

⁴² Deltagarantalet i arbetsmarknadsutbildning i fas tre har ökat successivt sedan möjligheten infördes i maj 2011. I december 2012 deltog ca 1 000 fas tre-deltagare i arbetsmarknadsutbildning (Arbetsförmedlingen 2013d). Fr.o.m. 2013 öppnas även upp för att deltagarna i fas tre kan ta del även av AF:s övriga ”program och insatser” (Arbetsmarknadsdepartementet 2012).

Tabell 9. Vad gör du inom fas tre just nu? Enkät 2012. (Andelar i procent. Flera svarsalternativ möjliga.)

Söker jobb på egen hand	42
Annat	29
Träffar min arbetsförmedlare	17
Jobbsökaraktiviteter	13
Arbetsmarknadsutbildning	10
Vet ej	4
Antal svarande	154

Not: Andelarna summerar till över 100 eftersom det var möjligt att ange flera svarsalternativ. Med ”jobbsökaraktiviteter” menas t.ex. cv-skrivning, hjälp att förbereda sig inför anställningsintervjuer och hjälp med att kontakta arbetsgivare.

3.8 De flesta i fas tre upplever sina uppgifter som meningsfulla

Många upplever att arbetsuppgifterna på sysselsättningsplatsen är meningsfulla, vilket vi ser i Tabell 10. Lite drygt 70 procent svarar ja på frågan 2012, givet att man har eller har haft en sysselsättningsplats. Bland dem som inte har eller har haft någon sysselsättningsplats svarar bara hälften ja och nästan lika många nej.

Tabell 10. Upplever du att **arbetsuppgifterna** (2011)/**dina uppgifter i fas tre (2012)** är meningsfulla? (Andelar i procent.)

	2011	2012: Samtliga	2012: Med sysselsättnings- plats	2012: Utan sysselsättnings- plats
Ja	76	69	73	48
Nej	20	27	24	45
Vet ej	4	4	3	8
Antal svarande	877	657	554	101

Not: Antalet svarande i kolumn tre och fyra summerar inte upp till antalet i kolumn två eftersom två svaranden angav att de inte visste om de hade/hade haft en sysselsättningsplats eller ej.

3.9 Över hälften tror att arbetsuppgifterna hade blivit gjorda ändå

Drygt hälften av deltagarna som har eller har haft en sysselsättningsplats menar att uppgifterna hade blivit helt (knappt 40 %) eller delvis (14 % 2011 och 19 % 2012) utförda om inte de själva hade gjort dem. Troligen av en annan praktikant eller någon som hade arbetat ideellt. Det verkar alltså enligt de svarande i stor utsträckning vara fråga om en parallell arbetsmarknad, snarare än att någon anställd hade gjort uppgifterna. Ungefär lika många (drygt 40 %) tror att ordinarie personal annars hade fått utföra uppgifterna. Här kan det istället ha skett en omfördelning av uppgifter inom arbetsplatsen och möjligen en kvalitetsökning av verksamheten. Endast 7 procent (2011) respektive 3 procent (2012)

tror att arbetsgivaren hade anställt någon ny att utföra arbetsuppgifterna istället för fas tre-deltagaren. Knappt fyra av tio tror att uppgifterna inte hade blivit utförda alls om de själva inte hade gjort dem.

Tabell 11. Tror du att arbetsuppgifterna skulle ha blivit gjorda om du inte utfört dem? (Andelar i procent.)

	2011	2012
Ja, helt	38	38
Ja, delvis	14	19
Nej	35	36
Fas tre-platsen var bara att söka jobb	3	*
Vet ej	10	7
Antal svarande	869	554

Not: * indikerar att svarsalternativet saknades.

Tabell 12. Vem tror du skulle ha utfört arbetsuppgifterna om inte du gjort det? (Andelar i procent.)

	2011	2012
Någon annan i fas tre/praktik/ideell	38	51
Ordinarie personal	43	42
De hade anställt någon	7	3
Annan	*	0
Vet ej	12	9
Antal svarande	456	315

Not: * indikerar att svarsalternativet saknades. 23 personer svarade två olika alternativ på frågan 2012. 2012 var ”någon annan i fas tre eller praktik” (44 % av de svarande) ett eget alternativ och ”ideellt arbetande personal” (9 %) ett eget alternativ. 51 procent av de svarande svarade något, eller båda, av dessa två alternativ.

3.10 Kontakten med handledaren fungerar bra

Kontakten med handledaren på fas tre-platsen verkar fungera bra – sju av tio ger något av de två högsta betygen (enkät 2011). Och bara en av tio upplever att kontakten fungerar mycket eller ganska dåligt. Minst nöjda är inte oväntat de som även är missnöjda med sin fas tre-plats.

Tabell 13. Hur tycker du att kontakten mellan dig och din handledare på fas tre-platsen fungerar? Enkät 2011. (Andelar i procent.)

Mycket bra	47
Ganska bra	23
Varken bra eller dåligt	13
Ganska dåligt	5
Mycket dåligt	5
Vet ej	1
Har ingen handledare	5
Antal svarande	877

3.11 Deltagarna relativt nöjda med sina sysselsättningsplatser

Ungefär tre av fyra fas tre-deltagare är nöjda med sin sysselsättningsplats. Det gäller för båda våra enkäter: År 2012 var 43 procent *mycket* nöjda och 32 procent *ganska* nöjda. År 2011 sa tre av fyra att de var *helt* eller *delvis* nöjda med sysselsättningsplatsen. Vid den enkäten var svarsalternativen delvis annorlunda.

Det finns såklart också en grupp som är mindre nöjd. År 2012 var den gruppen 14 procent och 2011 var 23 procent av de som svarat på vår enkät inte är nöjda med sysselsättningsplatsen.

Tabell 14. Är du nöjd med din sysselsättningsplats? (2011) / Är du nöjd eller missnöjd med din sysselsättningsplats? (2012) (Andelar i procent.)

	2011		2012
Ja	61	Mycket nöjd	43
Ja, delvis	14	Ganska nöjd	32
Nej	23	Varken nöjd eller missnöjd	10
Vet ej	1	Ganska missnöjd	7
		Mycket missnöjd	7
		Vet ej	1
N	878		554

De 206 deltagare som inte var nöjda 2011 fick svara på följdfrågan vad de var missnöjda med.⁴³ Hälften nämnde den ekonomiska ersättningen. Därefter att det är svårt att få en anställning efter fas tre, att sysselsättningen inte passar, eller att det borde vara en anställd som utför uppgifterna. Att det är för få eller för många uppgifter var det få som var missnöjda med, liksom att de inte får tillräckligt stöd i sitt jobsökande.

Ungefär sex av tio deltagare tycker att uppgifterna i fas tre är anpassade efter deras behov, se Tabell 15. Överlag är de som har eller har haft en sysselsättningsplats positivare än de som uppger att de inte har haft det. Mellan 20 och 25 procent tycker dock att uppgifterna i ganska eller mycket liten utsträckning är anpassade till deras behov.

⁴³ Frågan var öppen och det var möjligt att ge flera svar.

Tabell 15 I vilken utsträckning är uppgifterna på din fas tre-plats/dina uppgifter i fas tre/ anpassade efter dina behov? (Andelar i procent.)

	2011	2012: Samtliga	2012: Med sysselsättningsplats	2012: Utan sysselsättningsplats
Mycket stor	35	25	27	11
Ganska stor	26	32	32	30
Varken stor eller liten	17	11	11	11
Ganska liten	8	8	8	11
Mycket liten	11	19	17	32
Vet ej	2	6	5	6
Antal svarande	873	657	534	101

Not: 2011 var frågan formulerad ”Hur bra är (var) uppgifterna på din fas 3-plats (sysselsättningsplats) anpassade efter dina behov?” och ställdes enbart till dem som svarade att de hade eller hade haft en sysselsättningsplats. Svartalternativen 2011 var ”...bra” eller ”...dåligt” istället för som 2012 ”...stor” och ”...liten”. 2012 formulerades frågan mera generellt: ”I vilken utsträckning är dina uppgifter i fas tre anpassade till dina behov?” och ställdes till samtliga svaranden. Antalet svarande i kolumn tre och fyra summerar inte upp till antalet i kolumn två eftersom två svaranden angav att de inte visste om de hade/hade haft en sysselsättningsplats eller ej.

3.12 Olika uppfattningar om hur fas tre påverkat chanserna att få ett arbete

Det är färre som upplever att fas tre ökar deras chanser att få ett ordinarie arbete. Ungefär en tredjedel av deltagarna 2012 tror att fas tre har ökat deras chanser att få ett vanligt arbete. Det är dock signifikant fler än 2011 vilket vi ser i Tabell 16.⁴⁴ Att AF sedan 2011 tillåter platsen vara mer likt ett ”ordinarie arbete” kan vara en förklaring till det (se avsnitt 3.5). Mot detta talar möjligen att deltagarna inte är mer nöjda med sin sysselsättningsplats 2012 jämfört med 2011 (se Tabell 14).

Runt 20 procent av deltagarna i fas tre upplever att deras sysselsättningsplats faktiskt *minskat* deras chanser att få ett arbete. Det är en betydligt högre andel än i t.ex. Martinson och Sibbmark (2010) där bara 5 procent av deltagare i fas ett och två trodde att programmet inverkade negativt. De som har eller har haft en sysselsättningsplats är dock avsevärt mycket positivare till sysselsättningsfasens påverkan på deras jobbmöjligheter än dem som uppger att de aldrig haft en sysselsättningsplats, så det verkar inte bero på att sysselsättningen tar upp tid som annars kunnat användas till jobbsökande, se Tabell 16.

⁴⁴ Vid jämförelser mellan de två enkäterna ska man komma ihåg att urvalet skiljde sig åt något mellan dem, se Appendix 1.

Tabell 16 Hur tror du fas tre har påverkat dina chanser att få ett vanligt arbete?
(Andelar i procent.)

	2011	2012: Samtliga	2012: Med sysselsätt- ningsplats	2012: Utan sysselsättnings- plats
Ökat	20	34	37	18
Inte påverkat	48	42	40	53
	22	17	17	18
Vet ej	10	6	5	12
Antal svarande	875	657	554	101

Not: Antalet svarande i kolumn tre och fyra summerar inte upp till antalet i kolumn två eftersom två svaranden angav att de inte visste om de hade/hade haft en sysselsättningsplats eller ej.

3.13 Mindre nöjda med programmet som helhet

Deltagarna är mindre nöjda med JOB än med sina sysselsättningsplatser. Runt hälften är ganska eller mycket nöjda med sitt deltagande i JOB som helhet, d.v.s. programmets alla tre faser sammantaget. En grupp är varken nöjda eller missnöjda (20 %) medan cirka 30 procent är ganska eller mycket missnöjda. Återigen ser vi att de som har eller haft en sysselsättningsplats är mer positiva än de som inte haft någon (se Tabell 14 och Tabell 7).

Tabell 17. Hur nöjd är du på det hela taget med ditt deltagande i JOB? Enkät 2012. (Andelar i procent.)

	Samtliga	Med sysselsättningsplats	Utan sysselsättningsplats
Mycket nöjd	17	18	13
Ganska nöjd	34	35	30
Varken nöjd eller missnöjd	19	18	21
Ganska missnöjd	13	14	10
Mycket missnöjd	16	14	27
Vet ej	1	1	0
Antal svarande	657	554	101

Not: Antalet svarande i kolumn två och tre summerar inte upp till antalet i kolumn ett eftersom två svaranden angav att de inte visste om de hade/hade haft en sysselsättningsplats eller ej.

3.14 Sammanfattning

”Jobsökaraktiviteter med coaching” är den vanligaste aktiviteten i fas ett och två. Det tycks framförallt innehålla hjälp med att skriva cv och personligt brev och i mindre utsträckning hjälp med att kontakta arbetsgivare. (ca 45 %). Med tanke på att så många varit registrerade som deltagare i ”jobsökaraktiviteter” är det förvånande att fjärdedel av fas tre-deltagarna svarar att de skulle ha velat ha mer hjälp med jobsökarverktyg i fas ett och två. Ännu fler ville ha hjälp med arbetsgivarkontakter. Hela 56 procent av det urval av fas tre-deltagare som

svarat på vår enkät 2012 uppger att de aldrig ”fått hjälp att söka jobb, kontakta arbetsgivare och liknande” i fas ett och två.

Innehållet i jobbcoachningen inom JOB tycks likna den coachning som ges utanför JOB – hjälp med ”jobsökarverktyg” som att skriva cv och personligt brev, men mindre direkt matchning mot lediga arbeten och hjälp med arbetsgivarkontakter.⁴⁵ Liljeberg m.fl. (2012b) fann att sådan jobbcoachning, i jämförelse med att ”enbart” delta i ordinarie förmedlingsverksamhet, hade små förväntade positiva effekter på utträdet ur arbetslösheten för dem som varit arbetslösa länge, medan effekten tycktes vara större för dem som varit arbetslösa kort tid.

Arbetsplatsförlagda aktiviteter är mer sällsynt. En tredjedel av de arbetsökande i fas ett och två har enligt registren haft praktik, ytterligare 12 procent har haft arbetsträning och 10 procent förstärkt arbetsträning. Av dem som gått vidare till fas tre – och både gått igenom det som ska vara fas ett och två – är andelen något högre. Men bland fas tre-deltagarna har bara fyra av tio haft praktik. Sju av tio har deltagit i minst en av insatserna praktik, arbetsmarknadsutbildning och arbetsträning. Det betyder att tre av tio som är i fas tre inte haft arbetsplatsförlagda aktiviteter eller arbetsmarknadsutbildning i fas ett och två. Det kan möjligen ha funnits goda skäl till att de inte deltagit, men det stämmer vad vi kan se inte helt överens med programbeskrivningen.

Deltagarna i fas tre som svarat på vår enkät är ganska negativa till aktiviteterna under JOB:s två första faser. Men då ska man betänka att de som besvarade den frågan enbart är arbetssökande som *inte* fick arbete under de två första faserna. Sex av tio skulle vilja ha mer hjälp i fas ett och två. Mer hjälp att söka arbete (61 %) och hjälp att hitta praktikplats (65 %). Deltagarna är mest nöjda med praktiken och arbetsmarknadsutbildningen, detta trots att de inte fått jobb i samband med dessa. Drygt 30 procent upplevde att aktiviteterna i låg grad var anpassade till deras behov, medan drygt 40 procent ansåg att aktiviteterna faktiskt varit anpassade till deras behov.

De som är eller har varit på en sysselsättningsplats är mycket eller ganska nöjda med platsen (75 %) och programmet som helhet (53 %). Sju av tio tycker att uppgifterna är meningsfulla (73 %) och nära fyra av tio att deras chanser att få ett jobb har ökat (37 %). Vid enkäten 2012 uppgav 23 procent att de inte hade någon sysselsättningsplats. Av dessa söker de flesta arbete på egen hand. De är genomgående mer missnöjda. T.ex. tycker 45 procent av dem som inte

⁴⁵ Utifrån deltagarnas svar på de flesta frågor om innehållet som ställdes *både* i Liljebergs m.fl. (2012) studie om jobbcoachning utanför JOB och jobbgarantin för ungdomar (UGA) *och* i vår enkät. Deltagarna i jobbcoachning utanför JOB och UGA hade dock i större utsträckning fått öva på anställningsintervjuer.

har haft en sysselsättningsplats *inte* att deras uppgifter är meningsfulla och mindre än en femtedel (18 %) tror att fas tre hjälper dem närmare ett arbete.

4 Vilken aktivitetsnivå har JOB?

Hur många timmar deltagarna är upptagna med programmet kan vi inte se i några register utan vi är hänvisade till enkätmaterial. Ett av syftena med JOB var, förutom att erbjuda aktiviteter som för deltagarna närmare ett arbete, ökade möjligheter att kontrollera att de arbetssökande i JOB uppfyller arbetslöshetsförsäkringens krav att stå till arbetsmarknadens förfogande. Detta genom att göra det omöjligt för arbetssökande som inte ”vill eller kan ta ett lämpligt arbete” att ”delta i [JOB:s] aktiviteter” (Arbetsmarknadsdepartementet 2008a, s. 28). För att kunna uppfylla detta syfte krävs att aktivitetsnivån är hög.

Hur många timmar i veckan säger sig deltagarna ha ägnat åt programmet och hur ofta har de kontakt med en förmedlare? Vi studerar först fas ett och två, och sedan fas tre.

4.1 Fas ett och två – färre aktiva timmar än tänkt

Den uppskattade aktivitetsnivån är fortfarande lägre än heltid. I vår enkät uppger fas tre-deltagarna att de använt i 17 timmar per vecka i fas ett och två, lite under halvtid för den klara majoritet som är i programmet på heltid. 15 procent sade sig ha varit sysselsatta 40 timmar eller mer per vecka. Tidigare fann Martinson och Sibbmark (2010) att aktivitetsnivån i fas ett och två i genomsnitt var något lägre, 12 timmar i veckan.⁴⁶ Arbetsförmedlingen (2011e) visar ett genomsnitt på 15 timmar.

Att vi har bett deltagare i fas tre att se tillbaks på tidigare faser och uttala sig om hur mycket tid det tog är ingen perfekt metod (se diskussionen i avsnitt 1.3), men ger oss dock en ungefärlig uppskattning av tidsåtgång. Generaliserbarheten är dock låg. Då fas tre-deltagarna haft fler arbetsplatsförlagda aktiviteter och oftare varit hos KA än andra deltagare är tidsåtgången troligen en överskattning jämfört med alla deltagare i programmet.

Många deltagare tycks ha kontakt med sin förmedlare (coach) relativt sällan i fas ett och två. Minst varannan vecka säger en tredjedel av deltagarna i fas tre (33 %). En gång i månaden (28 %), mer sällan (36 %) eller aldrig (3 %) uppger två tredjedelar, se Tabell 18. Resultaten var ungefär desamma i Martinson och

⁴⁶ I den enkäten ombads deltagare i *fas ett och två* att svara på hur många timmar de hade aktiviteter och eget jobbsökande förra veckan. I enkäten 2012 ombads fas tre-deltagare att göra en uppskattning av hela tiden i fas ett och två. Det faktum att mer tid förlutit sedan det inträffade samt att det är ett överslag gör att siffrorna inte är helt jämförbara.

Sibbmark (2010). 2012 frågade vi inte om deltagarna har varit hos KA och kan därför inte skilja ut dem och se om de har mer eller mindre kontakt.⁴⁷

Tabell 18. Hur ofta brukade du träffa eller ha annan kontakt (telefonsamtal eller e-post) med din arbetsförmedlare och eventuell coach i JOB innan fas tre? (Andelar i procent.) Enkät 2012.

Flera gånger i veckan	6
En gång i veckan	14
Varannan vecka	13
En gång i månaden	28
Mer sällan	36
Aldrig	3
Vet ej	1
Antal svarande	657

Även om vi kan tycka att kontakten mellan förmedlare (coach) och deltagare är rätt sällsynta tycker ungefär sex av tio (57 %) att de träffade sin förmedlare (coach) tillräckligt ofta. Ungefär fyra av tio (42 %) är av motsatt uppfattning och hade velat träffas oftare.

Kontakten tycks ha fungerat bra i fas ett och två, se i Tabell 19. Drygt 60 procent upplever den som mycket eller ganska bra (29 % respektive 33 %). 23 procent anser istället att kontakten med förmedlaren var mycket (12 %) eller ganska (11 %) dålig. 13 procent upplever kontakten som varken bra eller dålig. De som oftare har kontakt med en förmedlare i genomsnitt är mer nöjda med kontakten, se Appendix 3.

Tabell 19. Hur fungerade kontakten mellan dig och din arbetsförmedlare (eller handledare)? (Andelar i procent.) Enkät 2012.

Mycket bra	29
Ganska bra	33
Varken bra eller dåligt	13
Ganska dåligt	11
Mycket dåligt	12
Vet ej	2
Antal svarande	657

De svarande är lite mer negativa till förmedlarkontakterna än i Martinson och Sibbmark (2010) och Arbetsförmedlingen (2010c),⁴⁸ men betydligt mer

⁴⁷ Martinson och Sibbmark (2010) visade att de som gick hos KA hade tätare kontakter än de som inte gick hos KA.

⁴⁸ I Arbetsförmedlingens (2010c) saknades mittenalternativet ”varken bra eller dålig”.

positiva än i Arbetsförmedlingen (2011e) där nära 30 procent upplevde förmedlarkontakten som mycket eller ganska dålig.

4.2 Fas tre – fler aktiva timmar men kontakt med förmedlare mer sällan

Som väntat är det högre aktivitet i fas tre. Förhållandet är snarast det omvända mot i fas ett och två, se Tabell 20. Hälften av deltagarna var hos anordnaren (minst) 40 timmar, vilket är de flestas arbetsutbud. Medelvärdet var 33 timmar, vilket är något högre än 2011 då genomsnittet var 31 timmar.⁴⁹ På så sätt är det först i fas tre som jobb- och utvecklingsgarantin lever upp till programbeskrivningen att JOB ska vara en heltidssysselsättning.⁵⁰

Tabell 20. Hur många timmar var du på fas tre-platsen **förra veckan?** (2011)/ Hur många timmar är du i **genomsnitt** på din sysselsättningsplats under en vecka (2012)? Andelar i procent.

Timmar	2011	2012
0	9	0
1-10	2	4
11-20	14	14
21-30	13	14
31-39	14	13
40-	48	54
Genomsnitt (timmar)	31	33
Antal svarande	852	549

Åtta av tio uppger att de hade något att göra hela tiden de var på sin plats, medan knappa 20 procent i varierande utsträckning inte haft några uppgifter. Endast 2 procent uppger att de inte haft något att göra alls (enkät 2011).

De allra flesta deltagare tycks fortsätta att söka jobb, och antalet sökta jobb tycks även ha ökat mellan enkät tillfällena. I snitt söker deltagarna ca 9 arbeten per månad (6 arbeten i enkäten 2011).⁵¹ Medianvärdet är 5 sökta arbeten per månad och år 2011 var det 3 sökta arbeten per månad. Typvärdet är dock vid

⁴⁹ Att vi 2012 formulerade frågan ”i genomsnitt” kan förmodligen åtminstone delvis förklara varför ingen av de svarande då svarade noll timmar, vilket 9 procent gjorde 2011 när vi formulerade frågan ”förra veckan”, vilket ju kan innehålla sjukdom och annat. Vid jämförelser mellan de två enkäterna ska man också komma ihåg att urvalet skiljde sig åt något mellan dem.

⁵⁰ Hur aktiva de som *inte* har någon sysselsättningsplats var vet vi inte.

⁵¹ Då har alla som angav att de sökte noll arbeten räknats med, oavsett vad de uppger för orsak till att de inte sökte några arbeten. Två respondenter svarade över 300 sökta arbeten i enkäten 2012. Dessa svar är inte medräknade då de anses osannolika.

båda enkät tillfällena noll sökta arbeten, men andelen som svarar noll har minskat mellan enkät tillfällena (36 % 2011 och 25 % 2012).⁵²

Det ska finnas möjlighet att söka arbete under tiden man är på sin fas tre-plats, men hur mycket tid som ska läggas på jobbsökande finns inte fastställt i förordningen utan ska bestämmas i dialog mellan sökande och förmedlare. Överenskommelsen ska dokumenteras i den individuella handlingsplanen. Arbetsförmedlaren ska också kontinuerligt matcha deltagarna mot arbetsgivare genom anvisningar och information om lediga platser. Regeringen (2010) har särskilt betonat vikten av jobbsökande och kontakterna med förmedlaren även under fas tre.

Förmedlingen kan hjälpa till på olika sätt med deltagarnas arbetssökande. Förutom att anvisa till arbete kan de ordna möten mellan arbetsgivare och sökande, som t.ex. rekryterings- eller arbetsgivarträffar med företag som behöver personal. Få deltagare (7 % i enkäten 2011) uppger att de deltagit i en arbetsgivarträff under de senaste trettio dagarna.

4.2.1 Kontakt med arbetsförmedlare sker mer sällan i fas tre

Arbetsförmedlaren ska ha regelbunden kontakt med deltagare och arbetsgivare. Frekvensen ska finnas noterad i den arbetssökandes handlingsplan (Arbetsförmedlingen 2011d). Förmedlaren ska då bland annat fastställa om deltagaren har möjlighet att övergå till arbete hos arbetsgivaren. Arbetsförmedlingen ska föra en dialog med anordnaren om vikten av att deltagaren övergår i arbete, samt marknadsföra subventionerade anställningar som nystartsbidrag eller anställningsstöd.⁵³ Arbetsförmedlingen (2013d) skriver att uppföljning av deltagare och arbetsgivare ska ske två gånger per år.

Kontakten med förmedlaren är som väntat mer sällsynt i fas tre än tidigare i programmet, men tycks ha ökat mellan våra enkät tillfällen. Vid vår enkät 2012 hade cirka 45 procent kontakt med förmedlare minst en gång i månaden, se Tabell 21. Övriga har kontakt mer sällan än så. Nästan två av tio uppger att de aldrig har någon kontakt med sin förmedlare. I enkäten 2011 var frågan uppdelad i två (möten respektive annan kontakt) och hade ett svarsalternativ mer än 2012, vilket gör att jämförelser mellan de två enkäterna ska tolkas med stor försiktighet, men när vi slår ihop resultaten för ”möten” och ”annan kontakt” 2011 förefaller det som att en något större andel av deltagarna 2012 har kontakt

⁵² Vid jämförelser mellan de två enkäterna ska man komma ihåg att urvalet skiljde sig åt något mellan dem, se Appendix 1.

⁵³ Arbetsgivaren har dock ingen skyldighet att anställa fas tre-deltagaren om det finns vakanser i verksamheten, utan kan anställa andra utan att ge förtur.

med en förmedlare minst varannan vecka, men det är också en något större andel som uppger att de aldrig har kontakt med en förmedlare.⁵⁴

Av dem som inte har en sysselsättningsplats har över 20 procent (22 %) aldrig kontakt med sin förmedlare 2012.

Tabell 21. Hur ofta har du möten eller annan kontakt (telefonsamtal eller e-post) med din arbetsförmedlare? (Andelar i procent.)

	2011			2012
	Möten	Annan kontakt	Kontakt	Kontakt
Flera gånger i veckan	0	1	1	3
En gång i veckan	1	2	2	6
Varannan vecka	3	5	7	9
En gång i månaden	18	24	32	26
En gång i halvåret	32	19	26	*
Mer sällan	28	22	21	40
Aldrig	16	24	10	16
Vet ej	1	3	1	1
Antal svarande	1 007	1 001	999	657

Not: Kolumnen ”kontakt” för 2011 är en sammanslagning av kolumnerna ”möten” och ”annan kontakt” och redovisar hur ofta de svarande antingen träffade *eller* hade annan kontakt med en förmedlare. Det av svaren på ”möten” och ”annan kontakt” som indikerar den *tätaste* kontakten är det som räknats i kolumnen ”kontakt”. * indikerar att svarsalternativet saknades.

Den låga kontaktfrekvensen tycks få genomslag i hur nöjda deltagarna är: Tre av tio säger att stödet de får är mycket dåligt, och ytterligare 13 procent ganska dåligt. Bara lite drygt en av tio (13 %) tycker att stödet fungerar mycket bra och 28 procent mycket eller ganska bra. De som har kontakt med en arbetsförmedlare oftare är nöjdare. Av dem som har kontakt med sin förmedlare minst en gång i månaden anser t.ex. fyra av tio (43 %) att stödet de får är ganska eller mycket bra, se Appendix 3.

Tabell 22. Vad tycker du om det stöd du får från din förmedlare? Enkät 2011. (Andelar i procent.)

Mycket bra	13
Ganska bra	15
Varken bra eller dåligt	23
Ganska dåligt	13
Mycket dåligt	30
Vet ej	6
Antal svarande	1 007

⁵⁴ Vid jämförelser mellan de två enkäterna ska man komma ihåg att urvalet skiljde sig åt något mellan dem, se Appendix 1.

4.3 Sammanfattning

JOB:s första två faser verkar inte hålla den höga aktivitetsnivå som angavs som ett av programmets syften. Resultatet är inte överraskande då det är vad t.ex. Martinson och Sibbmark (2010) funnit tidigare. Deltagarna i fas tre uppger att de i genomsnitt ägnade 17 timmar åt programinnehåll och arbetsökande i veckan under fas ett och två, vilket troligen är det också en överskattning för alla deltagare då fler i fas tre haft arbetsplatsförlagda aktiviteter och arbetsmarknadsutbildning. Varken detta eller tidigare resultat lever upp till de 75 procent av individens arbetsutbud som programmet är tänkt att uppta enligt förordning 2007:414.⁵⁵

Arbetsförmedlar- och coachkontakter är vanligare i fas ett och två än i fas tre. Sex av tio fas tre-deltagare uppger att de hade kontakt minst en gång i månaden under fas ett och två, vilket är ungefär det samma som i Martinson och Sibbmark (2010). Runt sex av tio upplevde även kontakten som bra. En majoritet tycker att förmedlarkontakten var tillräcklig, medan runt fyra av tio upplever att den inte var det.

De som har en sysselsättningsplats ägnar över 30 timmar per vecka åt programmet.⁵⁶ Men kontakten med arbetsförmedlare blir som väntat mer sällsynt i fas tre. Cirka 55 procent uppger att de har kontakt med en förmedlare mer sällan än en gång i månaden. Det står klart att åtminstone de dryga 15 procent som uppger att de aldrig har kontakt med en förmedlare inte har den regelbundna kontakt som förordningen slår fast. Dessa arbetsökande är även mer missnöjda med det stöd de får från sin förmedlare i fas tre.

Att deltagarna i JOB träffar sin förmedlare sällan är något som uppmärksammats av regeringen (Arbetsmarknadsdepartementet 2011b). Antalet arbetsökande per förmedlare i fas ett och två har också minskats från i genomsnitt 80 personer hösten 2011 till 58 personer hösten 2012 (Arbetsförmedlingen 2013c). Även i fas tre har det skett en minskning från i genomsnitt 125 personer hösten 2011 till 83 personer hösten 2012 (Arbetsförmedlingen 2013c).

⁵⁵ I Tabell 1 kan vi se att över 90 procent av deltagarna söker arbete på heltid, och alltså har ett arbetsutbud på 40 timmar i veckan.

⁵⁶ Vid vår enkätundersökning 2012 uppgav 23 procent av fas tre-deltagarna att de för tillfället *inte* hade någon sysselsättningsplats. Hur mycket tid de använder åt aktiviteter i veckan vet vi inte.

5 Sysselsättningseffekter av att delta hos KA eller hos AF

Deltagare i JOB kan under fas ett och två placeras hos en kompletterande aktör (KA) under en period (normalt maximalt sex månader). Kompletterande aktörer är privata företag som är upphandlade av AF och mot ersättning tar över ansvaret för den arbetssökande⁵⁷ under tiden som denna är placerad hos KA. En placering ska föregås av en behovsbedömning. Hos den kompletterande aktören ska den arbetssökande ta del av olika insatser som är tänkta att förbättra hans eller hennes jobbchanser. Kompletterande aktörer har funnits inom JOB sedan sommaren 2008 och ungefär en tredjedel av alla som deltagit i programmet har varit hos en kompletterande aktör (se Tabell 3)

Martinson och Sibbmark (2010) fann att jämfört med AF-deltagare ägnade KA-deltagare mer tid per vecka åt att söka arbete och färre upplevde att de inte gjort något alls. Fler var motiverade att börja arbeta, och en högre andel sade sig kunna göra det direkt. En något högre andel upplevde att jobb- och utvecklingsgarantin som helhet ökat deras chanser att få ett vanligt jobb. Även om KA-deltagarna tycks ha gjort mer var båda grupperna dock överlag lika nöjda med programmet.

Mot bakgrund av dessa resultat vill vi studera om deltagare som varit hos en KA inom ramen för JOB får arbete i högre grad än dem som endast varit hos AF. Frågan är alltså om den extra hjälp deltagarna upplever sig ha fått då de varit hos en KA också ger utslag i form av ökad sysselsättning för denna grupp.⁵⁸

KA:s aktiviteter inom JOB har upphandlats vid flera olika tillfällen (se t.ex. Arbetsförmedlingen 2010c, 2010d och 2012d).⁵⁹ Aktiviteterna bestäms av respektive upphandlings förfrågningsunderlag (Arbetsförmedlingen 2010c). De

⁵⁷ AF behåller alltid myndighetsansvaret för deltagaren.

⁵⁸ I denna analys använder vi begreppet "KA" endast för att beteckna verksamhet som enligt AF går under kategorin "kompletterande aktör", det vill säga verksamheter av typen kartläggning, jobbsökaraktiviteter med coachning eller insatser av väglednings- eller orienteringskaraktär som utförs av en privat extern aktör. Det är också möjligt att delta i andra typer av aktiviteter anordnade av en extern aktör, exempelvis arbetsmarknadsutbildning, rehabilitering eller praktik. Vi definierar dock all sådan verksamhet som övrig förmedlings- och programverksamhet, oavsett om innehållet tillhandahålls av förmedlingen internt eller av en extern anordnare. Detta för att tydliggöra vilken typ av privat förmedlingsinsats vi studerar. Distinktionen mellan grupperna gäller alltså endast just deltagande hos KA innehållande verksamhet enligt beskrivningen ovan. Som framgått inriktar sig denna analys enbart på KA inom JOB.

⁵⁹ De olika upphandlingarna har också delvis haft olika målgrupper. Några av de första upphandlingarna 2008 omfattade inte utrikes födda deltagare eller deltagare med funktionsnedsättning, och gällde heller inte arbetssökande i hela landet, men nuvarande upphandling, "Aktiviteter inom JOB samt UGA 2011", gäller för samtliga deltagare i JOB (Arbetsförmedlingen 2010c och 2010d).

aktiviteter som omfattas av tjänsten i den nu (våren 2013) gällande upphandlingen är kartläggning och gemensam planering, jobbsökaraktiviteter med coachning, förberedande aktiviteter samt arbetsplatsförlagda aktiviteter (Arbetsförmedlingen 2010d). I huvudsak verkar innehållet i tjänsten vara t.ex.:

- att skriva cv och personligt brev,
- att träna inför anställningsintervjuer
- kartläggning,
- matchning mot lediga jobb,
- arbetsgivarkontakter,
- yrkes- och studievägledning,
- information om arbetsmarknaden,
- intresse- och yrkesvalstest,
- studiebesök samt
- att hjälpa deltagarna att finna lämpliga platser för praktik eller arbetsträning (Arbetsförmedlingen 2010c och 2010d).

Exakt vilka konkreta aktiviteter de arbetssökande deltar i hos KA vet vi dock inte.

Under tiden hos KA ska AF fortsätta att anvisa lämpliga arbeten till den arbetssökande (Arbetsförmedlingen 2011f). Den arbetssökande kan delta i arbetsträning och arbetspraktik under tiden de är hos en KA, däremot inte arbetsmarknadsutbildning (Harkman m.fl. 2010; Arbetsförmedlingen 2011f).

Det finns några effektstudier av kompletterande aktörer sedan tidigare. Dessa finner små eller inga skillnader mellan privat och offentlig förmedling vad gäller sannolikheten för deltagarna att börja arbeta. Johansson och Martinson (2001) finner att den privata anordnaren Swit yrkesutbildning hade bättre effekt än Arbetsförmedlingen. Resultatet berodde på att Swit-deltagarna hade fler arbetsgivarkontakter än dem som deltog i Arbetsförmedlingens regi. Behrenz m.fl. (2002) finner ingen genomsnittlig effekt vid ett försök med bemanningsföretag och Arbetsförmedlingen, det gör inte heller Benmarker m.fl. (2009) som studerat försöksverksamhet med privat arbetsförmedling i olika regioner under 2007–2008.⁶⁰ Liljeberg m.fl. (2012b) har utvärderat effekter av externa och interna jobbcoacher och finner inte några stora skillnader i effekterna för deltagare hos privata aktörer respektive Arbetsförmedlingen. Det gör inte heller Gartell (2011). Harkman m.fl. (2010) har

⁶⁰ Benmarker m.fl. (2009) studerar ett experiment där de jämför effekten av att delta hos KA och AF inom ramen för ett coachprogram. De finner att deltagare som är i aktiviteter hos KA i genomsnitt står något längre från arbetsmarknaden med avseende på icke observerbara egenskaper och att det inte till fullo fångas upp med hjälp av observerbara egenskaper. Även Jönsson och Skogman Thoursies (2012) studie av rehabilitering hos privat respektive offentlig utförare pekar i samma riktning.

utvärderat sysselsättningseffekter mellan förmedlingskontor som samverkat respektive inte samverkat med kompletterande aktörer inom JOB. Harkman finner kortsiktiga positiva effekter som försvinner på sikt.

5.1 Kan vi jämföra deltagargrupperna på ett trovärdigt sätt?

I denna analys skulle vi vilja göra en direkt jämförelse mellan dem som faktiskt fick plats hos en KA relativt dem som inte deltog hos en KA. En sådan jämförelse ställer dock stora krav på jämförbarhet mellan de olika deltagargrupperna. För att vi på ett trovärdigt sätt ska kunna jämföra utfall för deltagare som varit hos en KA med deltagare som ”enbart” varit hos AF krävs att deltagargrupperna initialt är lika varandra med avseende på deras förutsättningar att dels få delta hos en KA, dels deras möjligheter att få arbete. Vi kan dock utgå från att Arbetsförmedlingen åtminstone ibland använder någon form av medvetet urval för att välja vem som ska få delta hos en KA. Riksrevisionen (2009) gjorde en enkät till arbetsförmedlare för att bland annat ta reda på hur denna selektion av deltagare gått till. Slutsatsen var att omkring 40 procent av förmedlarna särskilt valde ut deltagare för att delta hos en KA medan (följaktligen) ca 60 procent av förmedlarna inte fördelade platserna hos en KA utifrån några givna kriterier. Intervjuer med enskilda förmedlare stärker denna bild. Martinson och Sibbmark (2010) menar att vissa förmedlare tillämpar slumpen medan andra anvisar arbetssökande med speciella behov av stöd eller kontroll. Att delta hos en kompletterande aktör är frivilligt (Martinson och Sibbmark 2010), men om insatserna ingår i individens handlingsplan och om individen inte deltar i insatserna kan det få konsekvenser för rätten till ersättning. Exakt hur frivilligt det är att delta hos en KA i praktiken vet vi inte. Det finns också vissa formella riktlinjer för vem som kan erbjudas service hos en KA.⁶¹ Arbetssökande som inom kort ska påbörja en varaktig anställning, reguljär utbildning, är på gång att starta egen verksamhet eller är i behov av arbetslivsinriktad rehabilitering ska inte anvisas till en KA. Vi kan alltså utgå från att viss selektion har förekommit då de arbetssökande anvisats till olika tjänster. Vi kan alltså inte jämföra utfall för deltagare hos KA respektive AF utan att försöka ta hänsyn till de eventuella skillnader som redan från början finns mellan dessa två grupper.

5.1.1 Tidpunkten då en arbetssökande får delta hos KA varierar

En ytterligare försvårande faktor utöver viss selektion av deltagare är det faktum att arbetssökande som deltar i JOB kan få plats hos en KA vid olika tidpunkter, inte endast under programmets inledande skede. Det innebär huvudsakligen två saker som vi måste hantera i analysen. För det första medför

⁶¹ Se exempelvis Arbetsförmedlingen (2011e).

det att vi helt enkelt inte kan jämföra utfall för deltagare hos KA med deltagare som *endast* varit hos AF, eftersom den senare gruppen också kan komma att få plats hos en KA vid ett senare tillfälle i programperioden. För det andra innebär det att den arbetssökande kan ha fått ta del av olika insatser inom ramen för programmet innan han eller hon får plats hos en KA. Även detta måste vi alltså ta hänsyn till då vi jämför arbetssökande hos KA med dem hos AF.⁶² Detta för att förutsättningarna ska vara lika vid den tidpunkt då vi börjar mäta utfall för de två grupperna.

Den renodlade jämförelse vi egentligen vill göra, det vill säga studera utfall för deltagare som varit hos en KA med deltagare som endast fått service via AF, är alltså inte möjlig att genomföra på ett trovärdigt sätt på grund av programmets utformning. Men det faktum att många deltagare får plats hos en KA relativt tidigt i programperioden gör att vi åtminstone kan jämföra utfall för deltagare som fått plats hos en KA med en deltagargrupp som huvudsakligen inte fått vara hos en KA, men som kan komma ifråga för en plats hos en KA vid ett senare tillfälle i programmet. Detta gör att vi ändå kan få en uppfattning om det finns tydliga effekter av att delta i verksamhet hos en KA relativt hos AF internt.

Ansatsen, liksom utfallsmåtten, liknar i hög grad de Liljeberg m.fl. (2012b) använde då de utvärderade effekter av att delta i insatsen jobbcoachning. Skillnaden i detta fall är att vi studerar effekten av olika insatser inom ramen för ett program istället för att jämföra programdeltagande med öppen arbetslöshet (vilket var fallet då jobbcoachningens effekter studerades). Utförlig beskrivning av metoden och metodologiska problem med ansatsen kan läsas i Liljeberg m.fl. (2012b).

5.2 Utfall och metod

Vi använder flera olika mått på sysselsättningseffekten av de olika insatserna. Vi studerar för det första övergången till arbete i den aktuella arbetslöshetsperioden. Det vill säga i vilken omfattning deltagarna börjar arbeta över tid samt om det finns någon skillnad i sannolikheten att få arbete mellan grupperna.⁶³ Vi studerar för det andra andelen som är registrerade som arbetssökande (öppet arbetslösa eller i program) vid Arbetsförmedlingen från starttidpunkten för programmet upp till två år efter programstart. Vi mäter i detta fall andelen inskrivna arbetssökande varje månad efter programstart. På detta sätt

⁶² Samt givetvis eventuell tidigare arbetslöshetshistorik, personliga egenskaper och vid vilken kalendertid den arbetssökande fick plats hos en KA.

⁶³ En arbetslös deltagare antas ha fått arbete om han eller hon lämnar arbetsförmedlingen på grund av anställning (avaktualiserad till arbete av orsak 1, 2 eller 3) eller får ett temporärt arbete som varar minst 30 sammanhängande dagar (tillfälligt arbete, tim- eller deltidsanställning).

fångar vi upp ett eventuellt återflöde i arbetslöshet som vi inte tar hänsyn till då vi endast studerar övergång till arbete från den arbetslöshetsperiod som innehåller JOB. För det tredje mäter vi genomsnittlig inkomst, andel sysselsatta samt andel med försörjningsstöd ett, respektive två år, efter programstart. Sammantaget bör dessa utfallsmått ge oss en bild av om det har någon betydelse att vid en given tidpunkt delta hos en KA relativt att delta hos AF (med möjlighet att senare delta hos en KA).

5.2.1 Urvalsvillkor och matchning

För att göra grupperna jämförbara och för att kunna studera utfall en tid efter avslutat programdeltagande tillämpar vi initialt ett antal urvalsvillkor. Vi studerar endast arbetssökande mellan 20 och 60 år som deltagit i JOB under åren 2007–2010. Vi mäter utfall utifrån *första gången* en arbetssökande deltagit i jobb- och utvecklingsgarantin samt första gången en arbetssökande fått delta hos en KA. Således gäller övergång i arbete den arbetslöshetsperiod i vilken en arbetssökande deltar i jobb- och utvecklingsgarantin för första gången (det är dock givetvis möjligt att i en och samma period delta i programmet eller hos en KA flera gånger). För att undvika att jämföra deltagare hos KA med deltagare som inom kort ska påbörja en anställning – ett av villkoren för att inte få en plats hos en KA – inkluderar vi endast arbetssökande som deltagit under minst en månad i programmet samt kvarstår i programmet minst en månad från och med mättillfället.

För att ta hänsyn till de mätbara skillnader som kvarstår efter dessa restriktioner använder vi oss av en kombination av exakt matchning på tid i programmet samt på så kallad *propensity score* för övriga personliga egenskaper samt arbetslöshistorik. Metoden finns utförligt beskriven i bl.a. de Luna m.fl. (2008) och Liljeberg m.fl. (2012b). I korthet använder vi följande principer: Samtliga deltagare som uppfyller de ovanstående urvalsvillkoren har delats in i tio grupper (s.k. strata) utifrån inskrivningstid i programmet (upp till 300 dagars programdeltagande). Programtiden har delats in i intervall om 15 till 50 dagar. I varje tidsintervall utgår vi från samtliga deltagare som kvarstår i programmet och som inte tidigare fått en plats hos en KA och delar in dessa utifrån om de i det givna tidsintervallet börjar delta hos en KA för första gången eller inte. I varje stratum återfinns därmed en grupp som börjar delta hos en KA för första gången samt en grupp som vid samma tidpunkt inte deltagit hos en KA. Det innebär i praktiken att en person som endast fått service via AF kan återfinnas i flera strata. Den sistnämnda gruppen kan dock komma att delta hos en KA vid en senare tidpunkt inom ramen för programmet. Andelen som i ett senare skede fått plats hos en KA varierar mellan 13 och 28 procent beroende

på inskrivningstid i programmet. I Tabell A 4 i Appendix 2 redovisar vi antalet personer i respektive grupp samt andelen som initialt fått service via AF och som i ett senare skede även fick plats hos en KA.

Vi genomför därefter matchning mellan dessa grupper i respektive stratum på *propensity score*. Tanken med denna procedur är att finna jämförbara ”tvillingar” där förutsättningarna vid mättillfället är lika vad avser såväl möjligheterna att få delta hos en KA som möjligheterna att få ett arbete, bortsett från det faktum att den ena gruppen faktiskt fick delta hos en KA medan den andra (åtminstone i ett första skede) fick fortsatt service via AF. De matchade ”tvillingarna” ska ha alltså ha motsvarande arbetslöshetshistoria, arbetslivshistoria (mätt via tidigare inkomster och sysselsättningsstatus), samt personliga egenskaper såsom kön, utbildning, ålder, födelseregion och bostadsregion. Dessa matchade tvillingar kan vi sedan jämföra med avseende på de olika utfall som redovisats ovan.

Dessvärre vet vi inte om de uppgifter vi har att tillgå är tillräckliga för att fånga alla skillnader mellan grupperna som påverkar deras förutsättningar att få plats hos en KA eller att få ett arbete. Naturligtvis kan det förekomma skillnader mellan grupperna som vi inte återfinner i registerdata. Exempel på det kan vara motivation eller social förmåga. Vår förhoppning är dock att vi med hjälp av rik information om framförallt tidigare arbetslöshet och sysselsättning fångar upp och utjämnar initiala skillnader mellan grupperna i deras förutsättningar att få arbete. Vi studerar också om matchningen åstadkommer ”balanserade grupper”, det vill säga om grupperna i genomsnitt är lika i alla *mätbara* dimensioner.

Vi använder oss av data från Arbetsförmedlingens databas Datalagret för att identifiera deltagare i programmet samt vad deltagarna gjort inom programmet vid olika tidpunkter. Från denna källa hämtar vi också information om tidigare arbetslöshetshistoria samt inskrivning vid Arbetsförmedlingen och övergång till arbete efter programstart. I Datalagret finns också information om deltagarnas egenskaper. Vidare har vi hämtat registeruppgifter om inkomster, sysselsättningsstatus, försörjningsstöd och ersättning från a-kassa via SCB:s databas LOUISE.

5.2.2 Hur mäter vi utfall?

För det matchade urvalet studerar vi *övergång i arbete* med hjälp av en statistisk metod kallad ”överlevnadsanalys”. Med denna metod skattar vi så kallade ”överlevnadsfunktioner” för respektive grupp, vilket innebär att vi beräknar sannolikheten att kvarstå i arbetslöshet respektive lämna Arbetsförmedlingen varje dag från och med programstart upp till två år därefter. Vi kan då avgöra

om deltagare i respektive grupp övergår arbete i olika grad över tid. Skulle det vara så att den ena gruppen har en snabbare övergång till arbete visavi den andra gruppen visar detta sig i denna skattning genom en lägre sannolikhet att ”överleva” som inskriven vid Arbetsförmedlingen. Överlevnadsfunktionerna är skattade med en så kallad Kaplan-Meier-estimator. Metoden finns beskriven närmare i ett flertal studier bland annat i de Luna m.fl. (2008) och Liljeberg m.fl. (2012b).

Metoden har den fördelen att vi kan ta hänsyn till om deltagarna lämnar Arbetsförmedlingen av andra orsaker än arbete, samt om de som ingår i gruppen av deltagare som vid mätillfället endast fått intern service vid ett senare tillfälle får en plats hos en KA. Dessa observationer ”censureras”, d.v.s. tas bort ur jämförelsen, vid starttidpunkten för deltagande hos KA. Denna strategi innebär att jämförelsen gäller i) att delta hos en KA relativt ii) att inte alls delta hos en KA, eftersom vi censurerar dem som senare i perioden börjar delta hos en KA. För att denna tolkning ska vara korrekt krävs dock att andelen som i ett senare skede får börja hos en KA är relativt låg. Så är dock inte fallet eftersom omkring 20 procent av observationerna censureras. Resultatet från denna analys bör därför tolkas tillsammans med övriga utfallsmått för att ge en rättvisande bild av eventuella skillnader mellan grupperna.

Utöver denna ”överlevnadsanalys” gör vi även enkla jämförelser av våra matchade urvalsgrupper. Vi jämför dels andelen inskrivna varje månad upp till 24 månader efter programstart, dels genomsnittlig inkomst, sysselsättningsstatus och andel med försörjningsstöd. I dessa fall är det kort och gott genomsnitt för respektive grupp som beaktas.

5.2.3 Antal ”matchningsbara” deltagare

Totalt under åren 2007–2010 deltog ca 151 000 arbetssökande mellan 20 och 60 år i jobb- och utvecklingsgarantin. Av dessa hade ungefär 52 200 personer fått en plats hos en KA. Läger vi till villkoret att programdeltagandet ska vara minst 30 dagar får vi ca 142 000 deltagare totalt varav ca 50 000 deltagit hos en KA (se Tabell 23). Studien är baserad på en kombination av olika register från Arbetsförmedlingen. Ett av registren innehåller specifik information om vad och vid vilken tidpunkt respektive deltagare har deltagit i för typ av verksamhet inom ramen för garantin, medan ett register innehåller allmän information om den arbetssökandes arbetslöshetshistorik och personliga karakteristik. I detta fall behövs båda registren eftersom vi vill följa deltagarna från en given tidpunkt inom programperioden. Vi utesluter därför samtliga deltagare där det råder osäkerhet om vilken exakt dag som gäller för programstart då vi kombinerar registren. Vi använder vidare endast deltagare som fick vara hos en KA

under den första programperioden i jobb- och utvecklingsgarantin (det är ju möjligt att delta flera gånger i programmet och med olika innehåll respektive gång). Dessutom tillämpar vi villkoret att samtliga deltagare vi följer ska kvarstå i programmet under minst 30 dagar efter mättillfället. Dessa restriktioner i kombination gör att vi kan följa ca 25 400 deltagare som börjat i JOB under åren 2007–2010 och som fått delta hos KA. Skattningarna nedan gäller således ett urval av omkring 50 procent av de deltagare som fått plats hos en KA. Utifrån Tabell 24 nedan kan vi se att genomsnittliga egenskaper för vårt urval överensstämmer väl med genomsnittet för samtliga deltagare som fått plats hos en KA. Vi kan inte utifrån dessa siffror avgöra om det faktum att vi gjort ett urval gör att resultatet påverkas i någon tydlig riktning.

Tabell 23. Antal personer som deltagit i JOB vid minst vid ett tillfälle, 2007–2010.

Grupp	Antal deltagare totalt	Endast hos AF	Deltagit hos KA
Samtliga	174 668	116 890	57 778
20–60 år	150 935	98 696	52 239
20–60 år, minst 30 dagar i programmet	141 629	91 316	50 313
Matchningsbara deltagare, 20–60 år, minst 30 dagar i programmet			25 400

5.3 De som deltar i aktiviteter hos KA blir kvar i arbetslöshet något längre

I avsnittet nedan redovisar vi karakteristika för deltagare som fått vara hos en KA respektive deltagare som endast varit vid Arbetsförmedlingen, samt motsvarande siffror för våra matchade urval av deltagare. Vi visar vidare resultat för övergång till arbete från den aktuella arbetslöshetsperioden. Vi följer också deltagarna upp till två år efter programstart med avseende på andel inskrivna, andel sysselsatta, andel med försörjningsstöd samt på genomsnittliga inkomster.

5.3.1 Fler utomnordiskt födda, färre med funktionsnedsättning hos KA

Deltagare som fått vara hos en KA skiljer sig i genomsnitt åt i vissa avseenden från deltagare som inte varit hos en KA. Något fler män och arbetssökande födda i ett utomnordiskt land har varit hos en KA. Andelen som haft försörjningsstöd under de två åren innan programstart var också något högre. Bland dem som inte fått plats hos en KA finner vi en högre andel med funktionsnedsättning som medför nedsatt arbetsförmåga samt en något högre andel arbetssökande som är 60 år eller äldre. Deltagare i JOB som endast fått service via AF hade i genomsnitt också en längre period av sammanhängande arbets-

löshet bakom sig innan de började i programmet samt något lägre arbetsinkomst två år före programstart.

Utifrån dessa siffror är det inte tydligt att förmedlare konsekvent anvisat någon viss grupp av arbetssökande till just KA. Som diskuterats ovan har det enligt en del förmedlare i högre grad anvisats arbetssökande med speciella behov av stöd eller kontroll till KA. Vidare innebär rimligtvis riktlinjen att arbetssökande som står i begrepp att inom kort påbörja ett arbete eller en reguljär utbildning inte ska anvisas till en KA att deltagare som varit hos en KA (vid programstart) i genomsnitt borde stå längre ifrån ett arbete än dem som endast fått service via AF. Den något högre andelen med försörjningsstöd innan JOB samt den högre andelen utomnordiskt födda kan vara en konsekvens av det. Men den tydligaste skillnaden mellan grupperna är att andelen med en funktionsnedsättning är betydligt högre i gruppen som inte varit hos en KA. Dessa var också i genomsnitt inskrivna vid AF en längre tid innan programstart, färre sökte jobb på heltid och över ett bredare geografiskt område och färre hade akassa. Det tyder snarare på motsatsen. Vi kan kort och gott konstatera att grupperna skiljer sig åt i vissa avseenden men att jämförelsen inte ger någon tydlig vägledning om att den ena gruppen skulle ha bättre förutsättningar än den andra.

Våra *matchade* urval av deltagare är dock överlag mycket lika i alla mätbara dimensioner. Urvalet skiljer sig dock något åt från samtliga deltagare. De restriktioner vi tillämpar för att få så jämförbara grupper som möjligt gör att urvalsgrupperna i genomsnitt är något yngre, har högre tidigare inkomst av arbete och kortare tid i arbetslöshet innan programstart. De stora skillnader vi kan finna mellan grupperna då vi jämför samtliga deltagare, det vill säga olika nivå på andel utomnordiskt födda, andel med funktionsnedsättning och andel kvinnor, försvinner då vi genomför matchning på personliga egenskaper. Matchningen åstadkommer alltså att *mätbara* skillnader mellan grupperna utjämnas. Jämförelsen redovisas i Tabell 24 nedan.

Tabell 24. Jämförelse av egenskaper för samtliga deltagare samt matchat urval 2007–2010.

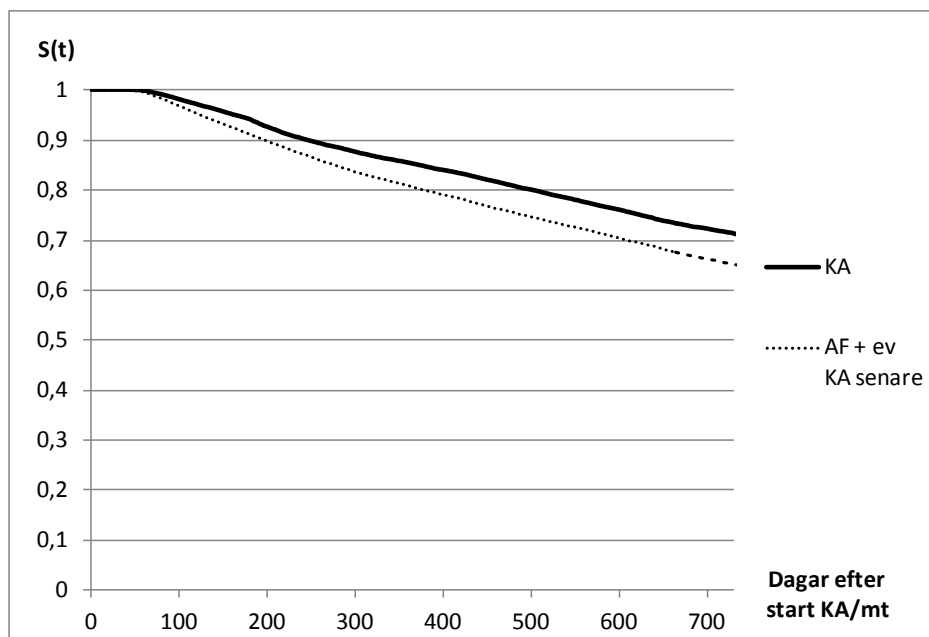
	Samtliga, KA	Samtliga, endast AF	Matchat urval, KA	Matchat urval, AF+ ev KA senare
Ålder vid programstart	42	42	39	39
Antal tidigare inskrivningsperioder	4,1	3,8	4,2	4,3
Antal tidigare program i aktuell period	1,3	1,7	1,0	1,1
Antal tidigare prg, inkl aktuell period	4,2	4,5	4,0	4,1
Inskrivningsdagar i perioden före start JOB	691	747	652	658
Insk.dagar tot, 2 år före mt	555	559	544	545
Insk.dagar tot, 5 år före mt	960	956	947	955
Insk.dagar tot, 10 år före mt	1 396	1 391	1376	1386
Inkomst kr, år t-2	104 610	95 457	109 696	109 915
Inkomst kr, år t-1	51 593	51 136	51 328	51 764
Andel, procent				
Andel kvinnor	45	47	45	45
Utomnordiskt födelseland	27	23	30	30
18-24 år	14	17	14	14
25-34 år	20	18	22	21
35-50 år	35	32	39	39
51-60 år	25	23	26	26
61-65 år	7	11	0,0	0,0
Funktionsnedsättning	17	29	17	17
Har ersättning från A-kassa	84	83	84	86
Söker jobb på heltid	96	93	97	95
Interlokalt sökande	71	67	72	71
Förgymnasial utb	28	29	27	27
Gymnasieutb.	50	50	51	51
Eftergymn utb	23	20	23	23
Storstadslän	45	44	49	49
Skogslän	23	23	21	21
Övriga län	32	33	31	30
Sysselsatt, år t-2	50	48	54	54
Sysselsatt, år t-1	24	26	23	23
A-kassa, år t-2	44	43	42	43
A-kassa, år t-1	69	64	71	71
Försörjningsstöd, år t-2	18	16	19	19
Försörjningsstöd, år t-1	19	17	21	21
Antal observationer	71 344	175 000	25 393	25 393

5.3.2 Något lägre övergång till arbete för deltagare som varit hos KA

Det tar längre tid att övergå i arbete för gruppen där alla fått vara hos en KA: Sannolikheten att kvarstå som inskriven vid AF är statistiskt signifikant (på

minst 95 % säkerhetsnivå) och högre för deltagare som fått plats hos en KA relativt gruppen som vid motsvarande tidpunkt var hos AF. Skillnaden består under hela den period vi följer deltagarna. Denna sannolikhetsskattning kan även uttryckas i termer av effekt på förväntad tid i arbetslöshet. Efter ett år motsvarar skattningen 3 procent längre arbetslöshetstid vilket motsvarar cirka 9 dagar för arbetssökande som deltagit hos en KA relativt jämförelsegruppen som fått vanlig förmedlingservice samt i vissa fall plats hos KA i ett senare skede. Motsvarande siffra med två års uppföljningstid är cirka 31 dagars förlängd arbetslöshet (-4,5 procent). Det är dock i båda fallen grupper där det i genomsnitt tar lång tid att övergå i arbete. Beräknad väntetid till arbete för gruppen som fått ta del av KA är närmare 23 månader.

Om vi genomför samma beräkning årsvis för de olika åren 2008–2010 ser vi samma mönster. Detta gäller också då vi studerar övergång till arbete för olika delgrupper. Vi har skattat överlevnadsfunktioner för övergång i reguljärt arbete på motsvarande sätt för grupperna män/kvinnor, födda i Sverige/födda i ett utomnordiskt land samt för funktionsnedsatta/inte funktionsnedsatta. Vi finner inte att något resultat särskiljer sig på något tydligt sätt från den generella bilden.

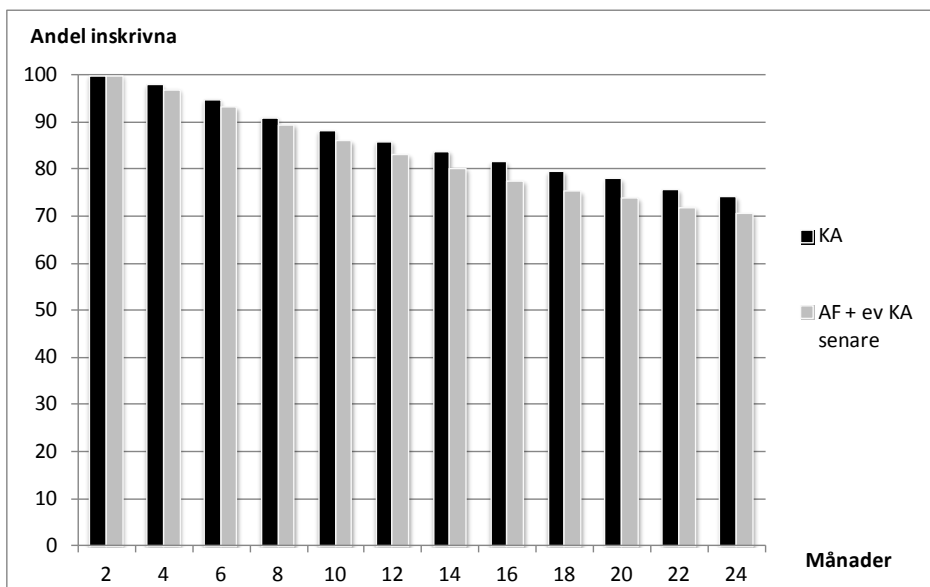


Figur 7. Skattad "överlevnad" av inskrivning vid Arbetsförmedlingen, matchat urval av deltagare 2007–2010.

5.3.3 Fler inskrivna bland deltagare som varit hos KA tidigt

I Figur 8 nedan redovisar vi andelen inskrivna vid AF upp till 24 månader efter programstart (d.v.s. den tidpunkt då de blev placerade hos en KA eller motsvarande tidpunkt för de i jämförelsegruppen) för våra matchade urvalsgrupper. Vi kan konstatera att resultatet överrensstämmer väl med skattningen av övergång till arbete. Det är en signifikant högre andel inskrivna vid förmedlingen inom gruppen av deltagare som blivit placerade hos en KA tidigt relativt gruppen som vid samma tidpunkt deltog i verksamhet vid förmedlingen. I denna jämförelse medräknas även dem som tillfälligt lämnat förmedlingen men återgått i arbetslöshet inom 24 månader efter programstart, till skillnad från analysen av övergång i arbete där vi endast beaktar den aktuella arbetslöshetsperioden innehållande JOB. Det finns givetvis många orsaker till att lämna Arbetsförmedlingen utöver arbete. Sjukdom, pensionering och reguljär utbildning kan vara andra tänkbara orsaker. Men om vi gör antagandet att fördelningen av orsaker till att lämna förmedlingen är den samma inom de två studerade grupperna blir slutsatsen att det är fler som är sysselsatta över tid inom gruppen av deltagare som fått ”vanlig” förmedlingsservice i ett första skede. Det är dock liksom i ovanstående analys tydligt att en hög andel oavsett gruppstillhörighet kvarstår eller återkommer i arbetslöshet under de två efterföljande åren efter programstart. 74 respektive 71 procent var inskrivna vid förmedlingen 24 månader efter programstart. Skillnaden är statistiskt signifikant.

Vi har även i detta fall beräknat andelen inskrivna över tid för olika år och grupper. Liksom tidigare finner vi inte något avvikande mönster från det generella resultatet. Vi finner förväntade nivåskillnader mellan exempelvis deltagare utan/med funktionsnedsättning, svenskfödda/utomnordiskt födda, kvinnor/män (i samtliga fall lägre inskrivning för den grupp som anges först), men den relativa skillnaden mellan våra matchade urvalsgrupper är snarlik den vi finner för grupperna som helhet.



Figur 8. Andel inskrivna upp till 24 månader efter programstart, 2007–2010.

5.3.4 Inkomster, sysselsättning, a-kassa och försörjningsstöd

Ett ytterligare sätt att mäta sysselsättningseffekter för de matchade grupperna är att studera olika utfall ett och två år efter programstart. Detta kan vi göra via uppgifter om årsinkomster från arbete, samt via ersättning i form av försörjningsstöd och a-kassa. Uppgifterna kommer från SCB:s databas LOUISE, där finns också uppgifter om individens sysselsättningsstatus i november respektive år. Denna uppgift är baserad på arbetsinkomst under aktuell månad. Om inkomsten överstiger en viss förutbestämd nivå klassas individen som sysselsatt. I samtliga fall (se Tabell 25 nedan) ger utfallsmåtten en bild som bekräftar de ovan redovisade (övergång i arbete och andel inskrivna vid AF).

De två matchade grupperna har i genomsnitt lika stora årsinkomster under de två åren innan programstart och lika stor andel var sysselsatta. Från och med det år som de börjar delta i programmet finner vi signifikanta skillnader mellan grupperna. Deltagare som varit hos en KA har lägre inkomster från arbete och är i lägre grad sysselsatta jämfört med matchade jämförelsepersoner som vid samma tidpunkt inte fick plats hos en KA. Det tycks alltså som att en större andel av de som i ett tidigt skede fick service via AF var sysselsatta efter programmet än av de som vid samma tidpunkt deltog i aktiviteter hos en KA. Liksom i de analyser som redovisats ovan är det dock tydligt att övergången i arbete är relativt låg. Båda grupper har i genomsnitt lägre inkomster och är i lägre grad sysselsatta två år efter programstart jämfört med två år före programstart. Andelen som fått ersättning via försörjningsstöd och a-kassa var även de

lika höga i grupperna under de två åren före programstart. En större andel inom gruppen som blivit placerade hos en KA tidigt fick dock försörjningsstöd ett år efter programstart medan en mindre andel fick a-kassa upp till två år efter programstart.

Sammanfattningsvis ser vi samma mönster i alla de utfallsmått vi studerat. Deltagare som initialt tagit del av aktiviteter hos AF istället för att vid samma tidpunkt vara hos en KA har i högre grad övergått i arbete, de var i mindre utsträckning inskrivna vid AF upp till 24 månader efter programstart, de hade i genomsnitt högre inkomst från arbete och en lägre andel hade ersättning via försörjningsstöd. Resultaten gäller generellt och för alla år och grupper vi studerat.

Det är också viktigt att påminna om att denna jämförelse endast gäller privata kontra offentliga insatser vad gäller förbättrade sökverktyg, vägledning och kartläggning inom ramen för programmet. Vi kan inte säga något om hur det hade gått för deltagarna om de inte fått plats i jobb- och utvecklingsgarantin överhuvudtaget.

Tabell 25. Inkomster, sysselsättningsstatus, andel med a-kassa och försörjningsstöd för matchat urval av deltagare 2007–2010.

	KA	AF + ev KA senare	Signifikans
Inkomst kr, år t-2	109 696	109 915	
Inkomst kr, år t-1	51 328	51 764	
Inkomst kr, år t=0	24 075	29 908	***
Inkomst kr, år t+1	44 627	58 669	***
Inkomst kr, år t+2	62 435	74 341	***
Sysselsatt, år t-2	54,0	54,4	
Sysselsatt, år t-1	22,7	22,8	
Sysselsatt, år t=0	15,2	20,9	***
Sysselsatt, år t+1	26,5	36,5	***
Sysselsatt, år t+2	33,9	40,6	***
A-kassa, år t-2	42,4	42,7	
A-kassa, år t-1	71,2	71,5	
A-kassa, år t=0	68,1	68,9	*
A-kassa, år t+1	8,1	9,8	***
A-kassa, år t+2	9,4	13,4	***
Försörjningsstöd, år t-2	18,6	18,6	
Försörjningsstöd, år t-1	20,7	20,6	
Försörjningsstöd, år t=0	21,9	20,9	***
Försörjningsstöd, år t+1	20,2	18,2	***
Försörjningsstöd, år t+2	16,0	14,9	
Antal observationer	25 393	25 393	

Not: */**/** i högra kolumnen motsvarar en statistiskt signifikant skillnad på 10/5/1 procents nivå.

5.4 Sammanfattande diskussion

Den renodlade jämförelse vi egentligen vill göra i detta kapitel, det vill säga studera utfall för deltagare som inom ramen för JOB blivit placerade hos en KA med deltagare som endast fått service via AF, är inte möjlig att genomföra på ett trovärdigt sätt på grund av programmets utformning. Istället har vi jämfört utfall för deltagare som fått plats hos en KA tidigt under JOB med en deltagargrupp som antingen inte varit alls hos en KA eller varit hos en KA senare under programperioden. Denna jämförelse visar att de arbetssökande som deltagit i aktiviteter hos AF tidigt i JOB i något högre grad än de som vid samma tidpunkt var placerade hos en KA övergår i arbete under de två år vi följer dem. Det rör sig om 31 dagar kortare tid i arbetslöshet, ca 4,5 procent. Gruppen som enbart varit hos AF, eller möjligen blivit placerade hos en KA i ett senare skede, är även i mindre utsträckning inskriven som arbetssökande under de två följande åren, och dessa deltagare har även i genomsnitt högre inkomster, är i högre grad sysselsatta, får i högre grad arbetslöshetsersättning samt i lägre grad försörjningsstöd. Alla dessa utfallsmått pekar på att det i genomsnitt går något bättre för de deltagare som tidigt i JOB deltagit i aktiviteter hos AF jämfört med dem som vid samma tidpunkt varit placerade hos en KA.

Martinson och Sibbmark (2010) visade att JOB-deltagare som var placerade hos kompletterande aktörer i alla fall under november-december år 2009 i genomsnitt gjorde mer än dem som enbart deltog i aktiviteter hos förmedlingen. De sökte fler arbeten, hade mer jobbsökaraktiviteter och fler möten med arbetsförmedlare. Då mycket hjälp är något vi förväntar oss ska leda till bättre utfall förväntar resultatet i det här avsnittet oss något.

Det kan finnas många olika orsaker till resultatet vi finner. Det skulle t.ex. kunna drivas av att AF arbetar med andra metoder än de kompletterande aktörerna eller av att innehållet skiljer sig åt i de aktiviteter deltagarna tar del av hos AF respektive hos KA, exempelvis vad gäller matchning mot lediga arbeten och arbetsgivarkontakter. Men det kan också finnas många andra tänkbara orsaker.

Det finns också en risk att vi inte fångat effekterna av att delta i aktiviteter hos en KA i JOB på ett korrekt sätt. Vi vet att en del förmedlare medvetet styr vissa grupper av deltagare till respektive insats. Om urvalet drivs av egenskaper som vi inte kan mäta via registerdata är det möjligt att detta på ett systematiskt sätt påverkar våra resultat, vilket Benmarker m.fl. (2009) diskuterar. Riktningen på denna eventuella skevhet är dock inte möjlig att testa via registerinformation och statistisk metod.

6 Avslutande sammanfattning

Jobb- och utvecklingsgarantin (JOB) är ett program för långtidsarbetslösa som antingen har slut på dagar med arbetslöshetsersättning, som varit inskrivna vid förmedlingen i 14 sammanhängande månader eller deltagit i jobbgarantin för ungdomar i 15 månader. Även individer som deltagit i arbetslivsintroduktion, etableringsinsatser eller suttit i fängelse kan delta. JOB är Arbetsförmedlingens största program med ett ständigt ökande deltagarantal. I april 2013 är nästan 100 000 individer inskrivna samtidigt. Den totala kostnaden för programmet år 2012 var drygt 13 miljarder kronor.

6.1 Ungefär hälften av deltagarna har lämnat JOB för arbete i någon form efter ett år, men det finns också ett flöde tillbaka

Vi följer i rapporten 250 000 personer som börjat JOB från det att programmet startade i juni 2007 till och med april 2012, dit våra data sträcker sig. I genomsnitt har de som skrivits in i programmet varit arbetslösa i två år. Deltagarna har i genomsnitt egenskaper som gör att de har en lägre sannolikhet att få arbete jämfört med de öppet arbetslösa, d.v.s. personer som är inskrivna vid förmedlingen men som inte är i ett program. Förutom att de varit arbetslösa dubbelt så lång tid som de öppet arbetslösa är de också något äldre (42 år jämfört med 38 år) och en större andel har en funktionsnedsättning som medför nedsatt arbetsförmåga (25 % jämfört med 17 %). Högre ålder och en funktionsnedsättning är egenskaper som gör att det är svårare att få arbete.

Men deltagarna har också några egenskaper som jämfört med de öppet arbetslösa gör att de borde ha lite lättare att få arbete. Bland annat har fler a-kassa (83 % jämfört med 64 %), vilket visar att de har varit inne på arbetsmarknaden och har erfarenhet som borde göra det lättare att få ett nytt arbete. Vidare är andelen utomnordiskt födda deltagare något lägre än bland de öppet arbetslösa (24 % jämfört med 33 %). En lite större andel av deltagarna har gymnasieutbildning och en lite lägre andel har högskoleutbildning jämfört med de öppet arbetslösa under samma period.

JOB är uppdelat i tre faser – i fas ett ges framförallt kartläggning, jobbcoachning och förberedande insatser (150 dagar max). I fas två t.ex. arbetspraktik och arbetsträning. De som går vidare till fas tre efter 451 ersättningsdagar i programmet står i genomsnitt ännu längre från arbetsmarknaden än deltagarna i fas ett och två – genomsnittsåldern är 47 år, 35 procent har en funktionsnedsättning och de har varit arbetslösa i 1 200 dagar i genomsnitt de senaste fem åren, jämfört med 957 dagar för alla deltagare i JOB och 573 bland de öppet arbetslösa. I fas tre har 93 procent haft a-kassa tidigare. Det förklaras

troligen av att det bara är individer som tidigare haft a-kassa som får ersättning i fas tre, andra ges ingen ersättning.

Deltagarna kan vara med i programmet tills de börjar arbeta på heltid, studera på en reguljär utbildning, blir föräldralediga eller sjuka på heltid. Ungefär hälften av deltagarna som vi kan följa minst ett drygt år efter att de startade började arbeta på ett osubventionerat (30–35%) eller subventionerat (20 %) arbete. Vi följer då deltagarna olika länge (mellan ett och fyra år), men det är inga större skillnader mellan hur många i de olika grupperna som börjat arbeta oavsett hur länge vi följer dem. Några av de subventioner som vi räknar in som subventionerat arbete är sådana som alla JOB-deltagare har rätt till (nystartsjobb), medan andra är till för individer med funktionsnedsättning. Alla de som har en subventionerad anställning är fortfarande inskrivna på förmedlingen.

Som förväntat börjar färre av fas tre-deltagarna arbeta, ca 29 procent av dem som börjat fas tre lämnar för att de fått antingen ett osubventionerat (8 %) eller subventionerat (21 %) arbete. Om vi bara studerar de deltagare som vi kan följa minst ett år efter att de börjat fas tre är andelarna något, men inte mycket, högre.

Men ett arbete behöver inte betyda att deltagarna har lämnat AF för gott. En relativt stor del av dem som lämnar JOB kommer tillbaks. Andra fortsätter att vara inskrivna med subventionerade anställningar. Av dem som lämnar *programmet*, oavsett orsak, är över hälften fortfarande eller åter inskrivna vid AF under den efterföljande tvåårsperioden. Av dessa har runt 20 procentenheter just en subventionerad anställning.⁶⁴

Att ungefär hälften börjar arbeta efter minst ett år i JOB, eller för den delen kommer tillbaks till förmedlingen igen, är inte det samma som att säga att det är en effekt av programmet. Vi kan inte veta vad som skulle ha hänt om de inte deltagit eftersom det inte är möjligt att göra en effektstudie.

6.2 Jobsökaktiviteter och coachning i fas ett och två – men färre arbetsgivarkontakter samt lägre aktivitetsnivå än tänkt

I fas ett och två är jobsökaktiviteter med coachning och olika former av kartläggning de vanligaste aktiviteterna, både enligt våra registerdata och de två enkäter vi gjort (2011 och 2012). Det tycks bland annat handla om ”jobsökarverktyg” som att skriva cv och personligt brev.

Det verkar vara mindre vanligt att få hjälp att söka jobb och kontakta arbetsgivare. Av de ca 250 000 deltagare vi studerar har ungefär hälften haft praktik, utbildning eller arbetsträning minst en gång. Det kan bero på att deltagarna hinner lämna programmet innan de når fas två och de ska ha arbetsgivar-

⁶⁴ Se fotnot 27 för en förteckning över vad vi räknar som en subventionerad anställning.

nära aktiviteter. De som nått fas tre har också haft fler aktiviteter, men bara 70 procent har haft praktik, utbildning eller arbets träning minst en gång. 30 procent har alltså inte deltagit i någon av dessa insatser utan har t.ex. haft coachning (96 %) eller fördjupad kartläggning (15 %).⁶⁵ Eftersom förordningen som reglerar JOB slår fast att deltagarna i fas två ska ha arbetsplatsförlagda aktiviteter tycks siffran 30 procent som *inte* haft det relativt hög. Särskilt som forskningen visar att just arbetsplatsförlagda aktiviteter (och kanske framförallt olika subventioner) har möjlighet att leda till arbete (se t.ex. Johansson och Martinson 2000; Forslund och Vikström 2011), och att coachning tycks vara lite mindre effektivt för just gruppen långtidsarbetslösa (se Liljeberg m.fl. 2012).

Vi har gjort två enkäter med deltagare i fas tre. De uppger att de ägnade ungefär 17 timmar i veckan åt programmet i fas ett och två – inklusive möten med förmedlare och eget jobbsökande. Då de som nått fas tre i genomsnitt har haft fler tidskrävande aktiviteter (t.ex. praktik och arbetsmarknadsutbildning) än övriga deltagare är det troligen en överskattning av den tid samtliga deltagare använder i programmet. Det betyder att JOB precis som tidigare studier konstaterat fortsatt inte lever upp till den höga aktivitetsgrad programmet är tänkt att ha.

De fas tre-deltagare som svarat på enkäten efterlyser mer hjälp i JOB:s första faser. Sex av tio tycker inte att de fått tillräckligt hjälp och bara fyra av tio upplever att aktiviteterna i fas ett och två varit anpassade till deras behov. Sex av tio deltagare i fas tre tycker inte att de fått tillräcklig hjälp att söka arbete (61 %) eller hitta praktikplatser (65 %). Hela 56 procent uppger att de *aldrig* ”fått hjälp att söka jobb, kontakta arbetsgivare och liknande” i fas ett och två (enkät 2012), vilket är förvånande.

Varför så många i fas tre inte haft arbetsplatsförlagda aktiviteter vet vi inte. Möjligen har förmedlaren gjort bedömningen att det inte varit arbetsmarknadspolitiskt motiverat. Möjligen så kan det bero på att deltagarna hade behövt mer praktisk hjälp att ordna lämpliga arbetsplatser för praktik och arbets träning, vilket många av dem som svarat på enkäten efterlyser.

6.3 Över sju av tio nöjda med sysselsättningsplatsen i fas tre

Vidare till fas tre. Ungefär åtta av tio som gått in i fas tre har en sysselsättningsplats, det vill säga de är hos en arbetsgivare. Stiftelser och ideella föreningar (45 %) och privata arbetsgivare (39 %) är vanligast. Mindre vanligt är kommunala anordnare eller platser hos landstingen eller inom staten (Arbetsförmedlingen 2013d). Administration, försäljning, service och vaktmästeri är

⁶⁵ Vissa av de arbetssökande har deltagit i två eller samtliga av dessa tre aktiviteter.

de vanligaste sysslorna. De som har en sysselsättningsplats uppger att de är sysselsatta minst 30 timmar i veckan. I genomsnitt uppger deltagarna att de söker nio jobb i månaden, typvärdet är noll (25 % av deltagarna).

Tre av fyra (75 %) är mycket eller ganska nöjda med sin sysselsättningsplats och sin handledare, 73 procent anser att uppgifterna är meningsfulla (enkät 2012). Deltagarna är nöjdare med sin sysselsättning än de är med hela programmet. Hälften av de som svarat på vår enkät är nöjda med sitt deltagande i JOB som helhet (17 % mycket nöjda och 34 % ganska nöjda).

Drygt 20 procent av deltagarna saknade sysselsättningsplats vid enkät-tillfället 2012. De söker framför allt arbete på egen hand. Några har haft sysselsättningsplats tidigare. De som varken har *eller har haft* en sysselsättningsplats är mindre nöjda med sina uppgifter i fas tre, bara hälften tycker att deras aktiviteter är meningsfulla och de är mer missnöjda med hela JOB.

Kontakten med arbetsförmedlaren är mer sällsynt i fas tre. Över hälften har kontakt mer sällan än en gång i månaden. Fler är missnöjda med förmedlarhjälp i fas tre jämfört med fas ett och två.

Att inte alla som går vidare till fas tre har haft arbetsplatsförlagda aktiviteter och att många inte tycker sig ha fått tillräcklig hjälp bland annat med detta i fas ett och två kan vara ett problem. Om deltagarna inte får tillräckligt mycket hjälp i fas ett och två kan det finnas en risk att en del av deltagarna i fas tre har egenskaper som gör att de med mer hjälp under fas ett och två hade kunnat lämna programmet och börjat jobba (med eller utan subvention). I fas tre har deltagarna sedan färre arbetsförmedlarkontakter, de söker i genomsnitt färre jobb och har en sysselsättning som tar relativt mycket tid och som många är nöjda med. Det gör att det kan finnas en risk att deltagare blir ”inlåsta” i fas tre – d.v.s. individer som skulle kunnat ha fått ett arbete blir kvar i arbetslöshet. Om detta verkligen är ett problem i realiteten, och hur stort det i så fall är, vet vi inte.

6.4 Något lägre övergång till arbete för deltagare som varit placerade hos KA

En knapp tredjedel av deltagarna i JOB har någon gång under fas ett och två varit hos en kompletterande aktör (KA). I rapporten jämför vi dem som gått hos en kompletterande aktör med dem som vid samma tidpunkt varit hos AF (men eventuellt senare blivit placerade hos en KA) med hjälp av en matchningsansats. De som deltagit i aktiviteter hos AF tidigt i programmet förefaller att i större utsträckning lämna JOB för arbete än de som vid samma tidpunkt var placerade hos en KA. De kvarstår eller återkommer också i lägre grad som arbets sökande vid AF, har högre inkomster efter programmet, får i större utsträckning a-kassa och får mer sällan försörjningsstöd (socialbidrag) under de

två år vi följer dem. Efter ett år motsvarar skattningen 2 procent kortare arbetslöshetstid (cirka 9 dagar) för arbetssökande som fått den vanliga förmedlingsservicen (samt i vissa fall placerats hos KA i ett senare skede) jämfört med jämförelsegruppen som blev placerad hos KA vid samma tidpunkt. Motsvarande siffra med två års uppföljning är 31 dagars kortare arbetslöshet (-4,5 %). Resultaten är liknande för män och kvinnor, nordiskt och utomnordiskt födda och deltagare med och utan funktionsnedsättning.

Naturligtvis skulle vi vilja veta vad detta beror på, men utifrån denna studie kan vi inte dra några slutsatser om eventuella orsaker. En möjlig förklaring skulle kunna vara att innehåll eller arbetssätt skiljer sig åt mellan KA och AF, t.ex. hur man arbetar med arbetsgivarkontakter. Det kan naturligtvis också finnas andra förklaringar till resultatet. Detta har vi dock inte undersökt inom ramen för detta projekt. Det finns också en risk att resultatet är påverkat av skillnader mellan grupperna som vi inte kan observera via registerinformation, d.v.s. att vi inte lyckats matcha deltagarna på ett riktigt sätt och därmed inte heller fångat eventuella skillnader mellan grupperna korrekt. I vilken riktning en eventuell skevhet i så fall går är dock inte möjligt att testa via registerinformation och statistisk metod.

Jobb- och utvecklingsgarantin är ett sätt att hjälpa dem som är långtidsarbetslösa. Vår rapport visar vilka som deltar, vad de gör och vart det leder, men vi vill påpeka att den inte säger något om programmets effekter.

7 Referenser

- Arbetsförmedlingen (2010a) ”Jobb- och utvecklingsgarantin tredje fasen”, Faktablad till arbetssökande november 2010.
- Arbetsförmedlingen (2010b) ”Jobb- och utvecklingsgarantin tredje fasen”, Faktablad till arbetsgivare november 2010.
- Arbetsförmedlingen (2010c) ”Jobb- och utvecklingsgarantin – en uppföljning ur deltagarnas perspektiv”, URA 2010:2, Arbetsförmedlingen.
- Arbetsförmedlingen (2010d) ”Förfrågningsunderlag, Aktiviteter inom jobb- och utvecklingsgarantin samt jobbgarantin för ungdomar 2011”, 2010-09-28.
- Arbetsförmedlingen (2010e) ”Arbetsförmedlingens åiterrapportering 2010. Fördjupade analyser”. Arbetsförmedlingen.
- Arbetsförmedlingen (2011a) ”Jobb- och utvecklingsgarantin. En studie av sannolikheten att få jobb under programtiden”.
- Arbetsförmedlingen (2011b) ”Frågor och svar om fas 3.” Internetsida: Hämtat från <http://www.arbetsformedlingen.se>
- Arbetsförmedlingen (2011c) ”Kulturområdet undantaget inom jobb- och utvecklingsgarantin, fas 3.” Hämtat från <https://intranet.arbetsformedlingen.se>.
- Arbetsförmedlingen (2011d) ”Handläggarsöd Jobb- och utvecklingsgarantin.” Hämtat från <https://intranet.arbetsformedlingen.se> den 8 juni 2011.
- Arbetsförmedlingen (2011e) ”Arbetsförmedlingens åiterrapportering 2011. Fördjupade analyser 2011-08-01”.
- Arbetsförmedlingen (2011f) ”Handläggarsöd för tjänster inom jobb- och utvecklingsgarantin som levereras av kompletterande aktörer”, 2011-12-05.
- Arbetsförmedlingen (2012a) ”Jobb- och utvecklingsgarantin”, Faktablad för arbetssökande november 2012”.
- Arbetsförmedlingen (2012b) ”Handläggarsöd för jobb- och utvecklingsgarantin.” Hämtat från AF:s intranät Vis, uppdaterat 2012-06-01.
- Arbetsförmedlingen (2012c) ”Nya förutsättningar i sysselsättningsfasen kräver nya arbetssätt.” Artikel publicerad på AF:s intranät Vis 2012-11-27.

- Arbetsförmedlingen (2012d) ”Information till kompletterande aktörer inom jobb- och utvecklingsgarantin”, Uppdaterat 2012-03-28, Arbetsförmedlingen.
- Arbetsförmedlingen (2013a) ”Arbetsförmedlingens handläggarstöd: Jobb- och utvecklingsgarantin” 2013-02-05. Hämtat från AF:s intranät Vis 2013-02-15.
- Arbetsförmedlingen (2013b) Månadsstatistik april 2013, hämtad på www.arbetsformedlingen.se 2013-05-19.
- Arbetsförmedlingen (2013c) Arbetsförmedlingens årsredovisning 2012.
- Arbetsförmedlingen (2013d) ”Arbetsförmedlingens åiterrapportering 2012 Insatser för att bryta långvarig arbetslöshet” 2013-02-22.
- Arbetsförmedlingen (2013e) ”Arbetsförmedlingens åiterrapportering 2013 Arbetsmarknadspolitiska program”, 2013-05-02.
- Arbetsmarknadsdepartementet (2007) *Regleringsbrev för budgetåret 2008 avseende Arbetsförmedlingen och anslag inom utgiftsområde 13 arbetsmarknad*, 2007-12-19.
- Arbetsmarknadsdepartementet (2008a) *Ytterligare reformer inom arbetsmarknadspolitiken*, Ds 2008:63, Stockholm.
- Arbetsmarknadsdepartementet (2008b) *Regleringsbrev för budgetåret 2009 avseende Arbetsförmedlingen och anslag inom utgiftsområde 14 arbetsmarknad och arbetsliv*, 2008-12-18.
- Arbetsmarknadsdepartementet (2009) *Regleringsbrev för budgetåret 2010 avseende Arbetsförmedlingen*, 2009-12-21.
- Arbetsmarknadsdepartementet (2011a) *Regleringsbrev för budgetåret 2011 avseende Arbetsförmedlingen*, Ändringsbeslut 2011-05-13.
- Arbetsmarknadsdepartementet (2011b) *Regleringsbrev för budgetåret 2012 avseende Arbetsförmedlingen*, 2011-12-22.
- Arbetsmarknadsdepartementet (2012) *Regleringsbrev för budgetåret 2013 avseende Arbetsförmedlingen*, 2012-12-20.
- Benmarker, H, E. Grönqvist och B. Öckert (2009) ”Effects of outsourcing employment services: evidence from a randomized experiment”, Working paper 2009:23, IFAU, Uppsala.

- Behrenz, L., L. Delander, J. Månsson och E. Nyberg, (2002) *Platsförmedling för arbetslösa invandrare: utvärdering av ett försök med samverkan mellan bemanningsföretag och arbetsförmedling*, Arbetsmarknad och arbetsliv ss 273–286.
- de Luna, X, A. Forslund och L. Liljeberg (2008) ”Effekter av yrkesinriktad arbetsmarknadsutbildning”, Rapport 2008:01, IFAU, Uppsala.
- Forslund A. och J. Vikström (2011) ”Arbetsmarknadspolitikens effekter på sysselsättning och arbetslöshet – en översikt”, Rapport 2011:7, IFAU, Uppsala.
- Förordning 2000:634 om arbetsmarknadspolitiska program
- Förordning 2007:414 om jobb och utvecklingsgarantin
- Försäkringskassan (2013) ”Aktivitetsstöd och utvecklingsersättning”, Fakta-
blad
- Gartell, M. (2011) Interna och externa coachningstjänster – en utvärdering av resultatet, Arbetsförmedlingen, Stockholm
- Harkman, A., M. Mikkonen och S. Okeke (2010) ”En utvärdering av kompletterande aktörer inom jobb- och utvecklingsgarantin”, Working paper 2010:2, Arbetsförmedlingen, Stockholm.
- Johansson P. och S. Martinson (2000) ”Det nationella IT-programmet, en slutrapport om Swit”. Rapport 2000:8, IFAU Uppsala.
- Jönsson L. och P. Skogman Thoursie (2012) ”Does privatisation of vocational rehabilitation improve labour market opportunities? Evidence from a field experiment in Sweden”, Working paper 2012:2, IFAU, Uppsala.
- Kontigo (2011) Trefas, slutrapport från utvärderingen av Arbetsförmedlingens projekt för metodutveckling och samverkan med den sociala ekonomin.
- Liljeberg L., A. Sjögren och J Vikström (2012a) Leder nystartsjobben till högre sysselsättning? Rapport 2012:6, IFAU, Uppsala.
- Liljeberg, L., S. Martinson och J. Thelander (2012b) ”Vad innebär det att bli coachad? En utvärdering av jobbcoachningen vid Arbetsförmedlingen”, Rapport 2012:24, IFAU, Uppsala.
- Martinson, S. och K. Sibbmark (2010), ”Vad gör de i jobb- och utvecklingsgarantin?”, Rapport 2010:15, IFAU, Uppsala.

- Mörk, E. och L. Liljeberg (2011) ”Fattig, sjuk och arbetslös – en beskrivning av personer i kläm mellan stat och kommun”, Rapport 2011:17, IFAU, Uppsala.
- Regeringen (2010) ”Jobbsökande i jobb- och utvecklingsgarantins tredje fas”, Pressmeddelande 2010-03-12.
- Regeringen (2011) ”Möjlighet till arbetsmarknadsutbildning i fas 3”, Pressmeddelande 2011-05-17.
- Riksrevisionen (2009) *Jobb- och utvecklingsgarantin – en garanti för jobb?* Rapport 2009:22, Riksrevisionen, Stockholm.
- SKL (2009) ”Synpunkter på fas tre – centrala anordnargruppens möte 2009-04-29”, Pm.
- SKL (2011a) ”Fas tre i jobb- och utvecklingsgarantin – en ögonblicksbild från 19 kommuner”, Pm 2011-01-18.
- SKL (2011b) ”Partsrådet den 13 april, underlag inför diskussion om fas tre”, Pm.

Appendix 1: Enkätstudierna

Vi har gjort telefonenkäter bland ett urval av deltagare i fas tre vid två tillfällen, våren 2011 och sommaren 2012.

I maj månad år 2011 var ca 26 000 arbetssökande inskrivna i fas tre enligt Arbetsförmedlingens register. Bland dessa drogs ett obundet slumpmässigt urval av 1 502 deltagare. Under slutet av maj och första halvan av juni 2011 genomfördes en enkätundersökning via telefon. Urval drogs med hjälp av Arbetsförmedlingens statistikavdelning, som även genomförde telefonintervjuerna. Frågorna utarbetades tillsammans av författarna och Arbetsförmedlingen. Beräkningar, analyser och tolkningar som presenteras i denna rapport är författarnas egna. De flesta enkätresultaten har tidigare publicerats på annan plats, nämligen Arbetsförmedlingen (2011e).

Totalt svarade 1 065 deltagare att de verkligen var, eller hade varit, inskrivna i fas tre. Svarsfrekvensen var drygt 72 procent.⁶⁶

I maj 2012 drogs ett nytt urval av 1 306 personer bland de arbetssökande som enligt Arbetsförmedlingens register deltagit i fas tre i mellan tre och nio månader (mellan 90 och 270 kalenderdagar).⁶⁷ För en diskussion kring eventuella problem med detta upplägg, se avsnitt 1.3. Det sammanlagda antalet arbetssökande som uppfyllde dessa kriterier (populationen) var ca 4 900. Telefonenkätintervjuerna genomfördes under tiden 18 juni till 10 augusti, med uppehåll för perioden 9 juli till 5 augusti. Upp till tolv kontaktförsök vid olika tidpunkter gjordes till varje person i urvalet innan denna betraktades som bortfall. Arbetsförmedlingens statistik enhet drog urvalet åt oss. Enkätfrågorna formulerades av författarna. Telefonenkäten utfördes av ett företag vars tjänster IFAU handlat upp för ändamålet. Beräkningar, analyser och tolkningar som presenteras i denna rapport är författarnas egna.

Totalt svarade 657 deltagare att de verkligen var, eller hade varit, inskrivna i fas tre. Svarsfrekvensen var drygt 51 procent.⁶⁸

Den stora skillnaden i svarsfrekvens mellan de två enkäterna (drygt 72 procent vid det första tillfället 2011 jämfört med drygt 51 procent vid det andra

⁶⁶ 1 033 personer uppgav att de för tillfället var inskrivna i fas tre, 32 personer att de tidigare varit det och 27 personer att de aldrig varit det. Av de 59 individer som uppgav att de *vid enkätstillfället* inte deltog i fas tre arbetade 63 procent (med eller utan stöd), och 17 procent var arbetslösa. 13 procent var föräldralösa, sjukskrivna eller sjuklediga och 2 procent studerade utan stöd eller bidrag från Arbetsförmedlingen.

⁶⁷ Vi valde denna tidsperiod eftersom vi ville att de som besvarade vår enkät skulle ha deltagit i fas tre tillräckligt länge för att bilda sig en uppfattning om denna, samtidigt som vi inte ville att för lång tid skulle ha förflutit sedan de deltog i fas ett och två eftersom vi även ställde frågor om deras tid där.

⁶⁸ 624 personer uppgav att de för tillfället var inskrivna i fas tre, 33 personer att de tidigare varit det och 6 personer att de aldrig varit det.

tillfället 2012) har vi ingen bra förklaring till. Möjligen kan den till viss del förklaras av att den första enkäten genomfördes av Arbetsförmedlingen själv medan den andra genomfördes av ett privat företag, och att de arbetssökande därigenom i större utsträckning kände sig motiverade/manade att delta i den första enkätundersökningen. Möjligen kan också tidpunkten när den andra telefonenkäten genomfördes (sommar) ha påverkat svarsfrekvensen negativt.

Ett stort bortfall, som i enkäten 2012, gör att man bör tillämpa viss försiktighet när man tolkar resultaten. I Tabell A 2 och Tabell A 3 nedan redovisar vi bakgrundsvariabler för urval, svarande och bortfall vid de två enkättillfällena. Vi ser att det i några fall finns skillnader mellan de som svarat och de som inte gjort det, men skillnaderna är relativt små. De största skillnaderna finns vad gäller födelseland vid 2012 års enkät.⁶⁹ Personer födda i Sverige besvarade enkäten i något högre grad än personer födda i länder utanför Norden. Mindre skillnader i svarsfrekvens finns också vad gäller utbildningsbakgrund och ålder. Dock är inte bortfallet skevare fördelat än att vi bedömer risken som liten att eventuella förändringar i resultaten skulle ha blivit betydande om även de arbetssökande som inte besvarade enkäten valt att besvara den.

Tabell A 1. Population, urval, bortfall och svarsfrekvens.

	Enkät 2011	Enkät 2012
Bruttourval	1 502	1306
Antal svar	1 065	657
Antal som uppgav att de inte deltog eller hade deltagit i fas tre	27	6
Antal dubbletter	0	10
Antal pensionerade	0	6
Nettourval	1475	1 284
Bortfall, antal	410	627
Svarsfrekvens	72,2 %	51,2 %

⁶⁹ Tyvärr har vi ingen information om födelseland för personerna i urvalet för 2011 års enkät.

Tabell A 2. Bakgrundsvariabler för populationsurvalet och de som svarat respektive inte svarat, enkät 2011. (Andelar i procent om inte annat anges.)

		Urval	Svarande	Bortfall
Kön	Kvinna	48	48	48
	Man	52	52	52
Ålder	<25 år	0	0	0
	25-34 år	7	8	6
	35-44 år	18	17	19
	45-59 år	50	50	52
	60-65 år	24	25	23
	Medelålder	51 år	51 år	51 år
Utbildning	Förgymnasial utbildning kortare än 9 år	14	13	15
	Förgymnasial utbildning 9 (10) år	21	21	18
	Gymnasial utbildning	45	45	45
	Eftergymnasial utbildning kortare än 2 år	5	5	6
	Eftergymnasial utbildning 2 år eller längre	15	15	15
	Forskarutbildning	0	0	0
Län	Storstad	44	43	47
	Norrland	18	18	16
	Övriga	39	39	37
Antal		1 502	1 065	409

Not: Vi har inte information om respondenternas födelse-land i denna enkät. De 28 personer som i denna enkät svarade att de aldrig deltagit i fas tre har varken räknats som "svarande" eller "bortfall", och antalen i dessa två kolumner summerar därför inte till antalet i kolumnen "urval". Storstad = Stockholm, Västra Götaland och Skåne. Norrland = Norrbotten, Jämtland, Västernorrland, Västerbotten och Gävleborg.

Tabell A 3. Bakgrundsvariabler för populationsurvalet och de som svarat respektive inte svarat, enkät 2012. (Andelar i procent om inte annat anges.)

		Urval	Svarande	Bortfall
Kön	Kvinna	46	43	48
	Man	54	57	52
Ålder	<25 år	2	2	2
	25-34 år	15	13	17
	35-44 år	20	20	21
	45-59 år	45	44	47
	60-65 år	18	21	14
	Medelålder	48 år	49 år	47 år
Utbildning	Förgymnasial utbildning kortare än 9 år	10	8	12
	Förgymnasial utbildning 9 (10) år	20	22	18
	Gymnasial utbildning	49	49	48
	Eftergymnasial utbildning kortare än 2 år	7	7	6
	Eftergymnasial utbildning 2 år eller längre	14	14	14
	Forskarutbildning	0	0	1
Län	Storstad	47	47	48
	Norrland	16	16	17
	Övriga	36	38	35
Födelse land	Sverige	67	72	62
	Övriga Norden	4	3	4
	Utanför Norden	29	25	34
Antal		1 306	657	649

Not: P.g.a. hur data registrerades vid detta enkätillfälle har även de 22 respondenter som svarade att de aldrig deltagit i fasa tre, som visade sig vara dubletter och som svarade att de gått i pension räknats som ”bortfall”. Storstad = Stockholm, Västra Götaland och Skåne. Norrland = Norrbotten, Jämtland, Västernorrland, Västerbotten och Gävleborg.

Appendix 2: Fakta om matchningen

För att finna jämförbara grupper av deltagare har vi använt oss av exakt matchning på tid i JOB från och med det datum då en deltagare för första gången deltar i aktiviteter hos en KA samt på *propensity score* för att ta hänsyn till skillnader i egenskaper mellan grupperna. Programtid före start hos KA är indelad i tio kategorier vilka återfinns i Tabell A 4 nedan. Vi har skattat en *probit*-modell för att i ett första steg beräkna sannolikheten att delta i KA baserat på personliga egenskaper samt dummyvariabler för kalendermånad för respektive mättillfälle. Därefter har vi matchat med återläggning på *propensity score*.

Tabell A 4. Antal deltagare i respektive strata före/efter matchning, samt andel av deltagare som vid mättillfället fått service via AF men senare fått service via KA.

Dagar i JOB	Stratum	Antal deltagare hos KA	Antal deltagare hos AF	Andel deltagare som varit hos KA senare	Antal matchade KA	Andel deltagare som varit hos KA senare
0-30	1	8 686	104 839	22,9	8 650	28,3
30-45	2	3 446	98 872	21,8	3 437	25,5
46-60	3	2 735	93 851	20,9	2 726	24,4
61-85	4	2 854	86 428	19,7	2 841	21,0
86-115	5	1 945	78 876	18,6	1 942	20,7
116-140	6	1 305	72 909	17,8	1 301	21,8
141-180	7	1 520	64 227	16,5	1 516	18,4
181-210	8	903	58 934	15,5	902	19,4
211-250	9	1 031	52 502	14,2	1 028	13,5
251-300	10	1 052	45 320	12,2	1 050	12,6

Appendix 3: Vad deltagarna har fått för insatser och program innan de påbörjade JOB

Tabell A 5. Vad deltagarna i JOB har deltagit i för program och insatser *innan* de påbörjade JOB. Enbart program och insatser i den inskrivningsperiod de påbörjade JOB. Siffror från starten av JOB 2007 till och med april 2012. Andelar i procent.

Grupp av arbetssökande /// Typ av program/insats	Samtliga deltagare i JOB	Samtliga deltagare i fas tre	Deltagit hos KA	Ej deltagit hos KA	Lämnat JOB till arbete	Deltagit i arbetspraktik inom JOB	Deltagit i a.m.u. inom JOB	Deltagit i a.m.u./praktik/arbets- träning inom JOB	Ej deltagit i a.m.u./praktik/arbets- träning inom JOB
Arbetsmarknadsutbildning	7	9	7	8	8	8	15	9	5
Förberedande utbildning	16	27	14	17	14	18	20	19	12
Arbetspraktik	16	23	14	16	12	23	14	19	12
Jobbgaranti för ungdomar	17	3	15	18	19	14	21	15	19
Arbetslivsinriktad rehabilitering	10	14	6	12	4	11	7	13	7
Lönebidrag	4	6	3	5	2	5	3	5	3
Plusjobb	4	10	5	4	4	5	3	5	4
Arbetslivsintroduktion	2	0	1	3	0	1	2	3	2
Antal personer	246 934	43 457	72 118	174 416	68 900	66 162	36 383	122 731	123 803

Not: Andelarna i procent gäller hur många personer som *minst* en gång fått insatsen, vissa kan ha fått samma typ av insats vid flera tillfällen. A.m.u. = arbetsmarknadsutbildning.

Tabell A 6. Korstabulering av frågorna "Hur ofta brukade du träffa eller ha annan kontakt (telefonsamtal eller e-post) med arbetsförmedlare och eventuell coach i JOB innan fas tre?" och "Hur fungerade kontakten mellan dig och din arbetsförmedlare?". (Andelar i procent.) Enkät 2012.

"Hur ofta hade du kontakt med förmedlare och ev. coach?" // "Hur fungerade kontakten med din förmedlare?"	Minst varannan vecka	En gång i månaden	Mer sällan	Aldrig	Vet ej
Bra	71 (152)	70 (128)	50 (118)	37 (7)	50 (3)
Varken bra eller dåligt	13 (27)	14 (26)	13 (31)	5 (1)	17 (1)
Dåligt	15 (32)	14 (26)	36 (84)	42 (8)	33 (2)
Vet ej	2 (4)	1 (2)	1 (2)	16 (3)	0 (0)
Totalt	101	99	100	100	100

Not: Alternativen "flera gånger i veckan", "en gång i veckan" och "varannan vecka" är sammanslagna till alternativet "minst varannan vecka". Alternativen "mycket bra" och "ganska bra" är sammanslagna till alternativet "bra" och alternativen "ganska dåligt" och "mycket dåligt" är sammanslagna till alternativet "dåligt". Antal svarande inom parentes. Det totala antalet svarande är 657.

Tabell A 7. Korstabulering av frågorna "Hur ofta brukar du ha kontakt med en arbetsförmedlare?" och "Vad tycker du om det stöd du får från din arbetsförmedlare?". Enkät 2011. (Andelar i procent.)

"Hur ofta brukar du ha kontakt med din förmedlare?" // "Vad tycker du om stödet du får från din förmedlare?"	Minst en gång i månaden	En gång i halvåret	Mer sällan	Aldrig	Vet ej
Bra	43 (180)	27 (70)	11 (23)	5 (5)	50 (2)
Varken bra eller dåligt	28 (115)	25 (67)	18 (39)	10 (10)	0 (0)
Dåligt	25 (106)	44 (116)	64 (137)	69 (66)	25 (1)
Vet ej	4 (15)	4 (10)	7 (15)	16 (15)	25 (1)
Totalt	100 (416)	100 (263)	100 (214)	100 (96)	100 (4)

Not: "Hur ofta brukar du ha kontakt med en arbetsförmedlare?" är en sammanslagning av frågorna "Hur ofta brukar du träffa din arbetsförmedlare?" och "Hur ofta har du annan kontakt med din arbetsförmedlare?", se noten under Tabell 21. Alternativen "flera gånger i veckan", "en gång i veckan", "varannan vecka" och "en gång i månaden" är sammanslagna till alternativet "minst en gång i månaden". Alternativen "mycket bra" och "ganska bra" är sammanslagna till alternativet "bra" och alternativen "ganska dåligt" och "mycket dåligt" är sammanslagna till alternativet "dåligt". Antal svarande inom parentes. Det totala antalet svarande är 993.

IFAU:s publikationsserier – senast utgivna

Rapporter

- 2013:1** Olsson Martin ”Anställningsskydd och föräldrelaterad frånvaro”
- 2013:2** Angelov Nikolay, Per Johansson och Erica Lindahl ”Det envisa könsgapet i inkomster och löner – Hur mycket kan förklaras av skillnader i familjeansvar?”
- 2013:3** Vikman Ulrika ”Så påverkar föräldraförsäkringen nyanlända invandrades etablering på arbetsmarknaden”
- 2013:4** Forslund Anders, Linus Liljeberg och Leah von Trott zu Solz ”Arbetspraktik – en utvärdering och en jämförelse med arbetsmarknadsutbildning”
- 2013:5** Eliasson Tove ”Löneutveckling bland invandrade och infödda – betydelsen av arbetsplatser och yrken”
- 2013:6** Katz Katarina och Torun Österberg ”Unga invandrare – utbildning, löner och utbildningsavkastning”
- 2013:7** Angelov Nikolay, Per Johansson och Erica Lindahl ”Kvinnors större föräldraansvar och högre sjukfrånvaro”
- 2013:8** Johansson Per, Lisa Laun och Tobias Laun ”Hälsan hos nybeviljade förtidspensionärer över tid”
- 2013:9** Engdahl Mattias och Olof Åslund ”Arbetsmarknadseffekter av öppna gränser”
- 2013:10** Bennmarker Helge, Lars Calmfors och Anna Larsson Seim ”Jobbskatteavdrag, arbetslöshetsersättning och löner”
- 2013:11** Lundin Martin, Jonas Thelander och PerOla Öberg ”Det välgrundade beslutet: om kommunal beredning i kommunstyrelse, utbildnings-, arbetsmarknads- och miljöärenden”
- 2013:12** Liljeberg Linus, Sara Martinson och Jonas Thelander ”Jobb- och utvecklingsgarantin – Vilka deltar, vad gör de och vart leder det?”

Working papers

- 2013:1** Nekby Lena, Peter Skogman Thoursie och Lars Vahtrik ”Examination behavior – Gender differences in preferences?”
- 2013:2** Olsson Martin “Employment protection and parental child care”
- 2013:3** Angelov Nikolay, Per Johansson och Erica Lindahl “Is the persistent gender gap in income and wages due to unequal family responsibilities?”
- 2013:4** Vikman Ulrika “Paid parental leave to immigrants: An obstacle to labor market entrance?”

- 2013:5** Pingel Ronnie och Ingeborg Waernbaum “Effects of correlated covariates on the efficiency of matching and inverse probability weighting estimators for causal inference”
- 2013:6** Forslund Anders, Linus Liljeberg och Leah von Trott zu Solz ”Job practice: an evaluation and a comparison with vocational labour market training programmes”
- 2013:7** Eliasson Tove “Decomposing immigrant wage assimilation – the role of workplaces and occupations”
- 2013:8** Katz Katarina och Torun Österberg “Wages of childhood immigrants in Sweden – education, returns to education and overeducation”
- 2013:9** Angelov Nikolay, Per Johansson och Erica Lindahl “Gender differences in sickness absence and the gender division of family responsibilities”
- 2013:10** Johansson Per, Lisa Laun och Tobias Laun “Screening stringency in the disability insurance program”
- 2013:11** Åslund Olof och Mattias Engdahl “Open borders, transport links and local labor markets”
- 2013:12** Bennmarker Helge, Lars Calmfors och Anna Larsson Seim “Earned income tax credits, unemployment benefits and wages: empirical evidence from Sweden”

Dissertation series

- 2012:1** Laun Lisa “Studies on social insurance, income taxation and labor supply”
- 2013:1** Vikman Ulrika “Benefits or work? Social programs and labor supply”