



IFAU

Institutet för arbetsmarknads- och
utbildningspolitisk utvärdering

Kåren och karriären: studentpolitiken som språngbräda

Martin Lundin
Oskar Nordström Skans
Pär Zetterberg

RAPPORT 2016:3

Institutet för arbetsmarknads- och utbildningspolitisk utvärdering (IFAU) är ett forskningsinstitut under Arbetsmarknadsdepartementet med säte i Uppsala. IFAU ska främja, stödja och genomföra vetenskapliga utvärderingar. Uppdraget omfattar: effekter av arbetsmarknads- och utbildningspolitik, arbetsmarknadens funktionssätt och arbetsmarknadseffekter av socialförsäkringen. IFAU ska även sprida sina resultat så att de blir tillgängliga för olika intressenter i Sverige och utomlands.

IFAU delar även ut forskningsbidrag till projekt som rör forskning inom dess verksamhetsområden. Forskningsbidragen delas ut en gång per år och sista dag för ansökan är den 1 oktober. Eftersom forskarna vid IFAU till övervägande del är nationalekonomer, ser vi gärna att forskare från andra discipliner ansöker om forskningsbidrag.

IFAU leds av en generaldirektör. Vid institutet finns ett vetenskapligt råd bestående av en ordförande, institutets chef och fem andra ledamöter. Det vetenskapliga rådet har bl.a. som uppgift att lämna förslag till beslut vid beviljandet av forskningsbidrag. Till institutet är även en referensgrupp knuten där arbetsgivar- och arbetstagersidan samt berörda departement och myndigheter finns representerade.

Rapporterna finns även i tryckt format. Du kan beställa de tryckta rapporterna via telefon eller mejl. Se nedanstående kontaktinformation.

Postadress: Box 513, 751 20 Uppsala
Besöksadress: Kyrkogårdsgatan 6, Uppsala
Telefon: 018-471 70 70
Fax: 018-471 70 71
ifau@ifau.uu.se
www.ifau.se

IFAU har som policy att en uppsats, innan den publiceras i rapportserien, ska seminariebehandlas vid IFAU och minst ett annat akademiskt forum samt granskas av en extern och en intern disputerad forskare. Uppsatsen behöver dock inte ha genomgått sedvanlig granskning inför publicering i vetenskaplig tidskrift. Syftet med rapportserien är att ge den ekonomiska politiken och den ekonomisk-politiska diskussionen ett kunskapsunderlag.

Kåren och karriären: studentpolitiken som språngbräda^a

av

Martin Lundin^b, Oskar Nordström Skans^c och Pär Zetterberg^d

2016-01-22

Sammanfattning

I den här rapporten undersöker vi om arbetsmarknadsinträdet för studenter vid universitet och högskolor underlättas av att de deltar aktivt i studentkårspolitik. Vi studerar också om sannolikheten att ställa upp som kandidat i allmänna val ökar som en effekt av studentkårsengagemang. Data består av 5 000 kandidater till studentkårsfullmäktige vid universiteten i Uppsala, Lund och Stockholm mellan 1982 och 2005. Med hjälp av en ”kvasi-experimentell” forskningsmetod visar vi att deltagande i kårfullmäktiges aktiviteter i hög grad påskyndar inträdet på arbetsmarknaden. Vi finner även att sannolikheten att på tre års sikt få ett välbetalt jobb ökar väsentligt. Däremot tycks alla arbetsmarknadseffekter vara kortlivade. Vidare visar analysen att sannolikheten att kandidera i allmänna val ökar av att väljas in i kårfullmäktige. De politiska effekterna tycks till skillnad från arbetsmarknadseffekterna vara stabila många år efter valet till studentkårsfullmäktige.

^a Vi tackar dem som har kommenterat studien i olika sammanhang: Erik Amnå, Eric Bettinger, Marcus Eliason, Georg Graetz, Erik Grönqvist, Karl-Oskar Lindgren, Heléne Lundqvist, Gunnar Myrberg, Henrik Oscarsson, Alex Solis, Markus Steinbrecher, Laura Stoker, Michelle Taylor-Robinson, Björn Öckert och Patrik Öhberg. Värdefulla synpunkter har vi även fått av deltagare vid seminarier på konferenser, institutioner och institut: IFAU, SOFI vid Stockholms universitet, Statsvetenskapliga institutionen vid Uppsala universitet, UCLS vid Uppsala universitet, MPSA National Conference i Chicago 2012, Statsvetenskapliga förbundets årsmöte i Växjö 2013 och SOLE/EALE Conference i Montreal 2015. Vi tackar även Cecilia Josefsson och Neshat Alizadeh Ebadi som har varit utmärkta forskningsassistenter i olika delar av projektet, samt de studentkårer som bidragit med data.

^b IFAU, martin.lundin@ifau.uu.se

^c Nationalekonomiska institutionen, Uppsala universitet, oskar.nordstrom_skans@nek.uu.se

^d Statsvetenskapliga institutionen, Uppsala universitet, par.zetterberg@statsvet.uu.se

Innehållsförteckning

1	Inledning	3
2	Studentkårerna och kandidaterna till studentkårsfullmäktige	4
2.1	Studentkårernas organisation och roll	4
2.2	En enkät med kandidater vid ett lärosäte	5
3	Metod och data	8
3.1	Jämförelser runt ”trösklar” på kandidatlistor	8
3.2	Kandidatlistor kopplas till registerdata	9
4	Effekter på arbetsmarknadsinträde och tidig karriärbana	10
5	Effekter på kandidatur i allmänna val	13
6	Avslutande diskussion	15
	Referenser	18

1 Inledning

Tage Danielsson, Fredrik Reinfeldt, Birgitta Dahl, Mats Svegfors och Anna Kinberg Batra är några exempel på framgångsrika personer som under sin universitetsutbildning varit aktiva i studentkårspolitik, och det är en vanlig uppfattning att studentkåren utgör en språngbräda så väl till yrkeslivet som till en politisk karriär (Lundquist 2007). Genom kårpolitiska aktiviteter kan studenter skaffa sig kunskaper som värderas både på arbetsmarknaden och inom politiken. De kan även få tillgång till viktiga nätverk, samt signalera engagemang och förmåga till personer med rekryteringsansvar.

Det finns emellertid en uppenbar invändning mot resonemangen: Det är naturligtvis inte en slump vem som engagerar sig i studentkårerna, och kårpolitikerna kan ha andra egenskaper som värdesätts på arbetsmarknaden och i den traditionella politiska sfären. Därför är det mycket svårt att veta om det är kårengagemanget i sig som ger positiva effekter, eller om det är andra egenskaper hos dessa personer som istället är avgörande. I dagsläget finns det ingen kunskap om huruvida det existerar ett orsakssamband mellan studentpolitiskt engagemang och olika typer av karriärutfall. Syftet med den här rapporten är därför att undersöka detta genom att besvara två frågor:

- 1 Underlättas inträdet på arbetsmarknaden av att väljas in i studentkårsfullmäktige?
- 2 Ökar sannolikheten att kandidera i allmänna val av att väljas in i studentkårsfullmäktige?

Vid ett första påseende kan ämnet betraktas som en kuriositet av mindre betydelse. Men faktum är att studien knyter an till fundamentala frågor om hur vårt samhälle fungerar, där både den svenska och den internationella forskningslitteraturen hittills stått ganska svarslös. Inom nationalekonomi intresserar man sig bland annat för frågan om hur en smidig och effektiv övergång från studier till arbetsliv kan underlättas, eftersom detta är viktigt både för den enskilde studenten och för samhällsekonomin. Den tidigare forskningen har bland annat försökt ta reda på hur deltagande i fritids- och föreningsaktiviteter vid sidan av studier påverkar olika arbetsmarknadsutfall (Henderson m.fl. 2006; Kuhn och Weinberger 2005; Stevenson 2010). Studierna tyder på positiva samband, men det råder osäkerhet om det verkligen kan betraktas som orsakssamband.

Statsvetare undersöker istället, bland annat, politiskt deltagande (Verba m.fl. 1995) och politisk rekrytering (Lawless 2012) för att förstå vem som har makt i politiska system. Inom ramen för detta finns det många studier om betydelsen

av föreningsengagemang (t.ex. Armingeon 2007; Bowler m.fl. 2003; Van Der Meer och Van Ingen 2009). Forskningen har i regel funnit positiva samband, men det finns tydliga luckor i litteraturen. För det första är det mycket osäkert om det handlar om orsakssamband eller om de som deltar i föreningslivet skiljer sig från de som inte deltar på sätt som analyserna inte lyckas ta hänsyn till fullt ut (Theiss-Morse och Hibbing 2005). För det andra saknas helt studier som undersöker om föreningsengagemang påverkar kandidatur i allmänna val; snarare har utfall så som valdeltagande och partimedlemskap undersökts.

I den här rapporten drar vi nytta av en ”kvasi-experimentell” forskningsmetod. Genom den kan vi på ett bättre sätt än i tidigare studier belägga effekter; vi kan alltså reda ut vilken betydelse det faktiskt har att bli invald till studentkårsfullmäktige. Vi undersöker karriärutvecklingen bland studenter som kandiderade till studentkårsfullmäktige vid Lunds, Stockholms och Uppsala universitet mellan 1982 och 2005.

Resultaten visar att studenter som väljs in i studentkårsfullmäktige övergår snabbare till arbetslivet än jämförbara studenter som inte blir invalda. De får också välbetalda jobb tidigare. Däremot är effekterna kortlivade, då andra studenter kommer ikapp inom några år. Vi finner vidare stora och långsiktiga effekter av deltagande i kårpolitiken på framtida politiskt engagemang. Studenter som väljs in i kårfullmäktige är mer benägna att kandidera i allmänna val till riksdagen, landsting och kommun än jämförbara studenter som inte blir valda. Effekterna är bestående även 15 år efter valet till kårfullmäktige.

Rapporten är en sammanfattning av två utförligare studier: Lundin m.fl. (Kommande)¹ fokuserar på politiska utfall, medan Lundin m.fl. (2016) handlar om arbetsmarknadsinträde och tidig karriärutveckling. I den här rapporten redovisar vi de viktigaste resultaten, samt teori och metod på ett övergripande plan. Vi hänvisar till de utförligare undersökningarna för längre resonemang.

2 Studentkåren och kandidaterna till studentkårsfullmäktige

2.1 Studentkårens organisation och roll

Studentkårer finns i de flesta länder som har ett utvecklat system för högre utbildning. I vissa länder har kårerna enbart rollen som organisatör av fritidsverksamheter, såsom kultur- och sportaktiviteter. I andra länder, till exempel Sverige och Storbritannien, fungerar kårerna dessutom som en intresse-

¹ Studien har accepterats för publicering i den internationella tidsskriften *Political Behavior*. En tidigare version har getts ut som ett Working paper på IFAU (Lundin m.fl. 2013a).

organisation för studenter (Klemenčič 2012). I det svenska fallet försöker kårerna på olika sätt påverka beslut som fattas på lärosätena, och de har platser i de flesta interna beslutsfattande organ som finns vid universitet och högskola. De bedriver också lobbying mot bland annat riksdag, regering och kommun. Frågor relaterade till utbildning, bostäder och studenters ekonomiska förutsättningar står högt på agendan. Studentkårerna erbjuder vidare vissa tjänster till sina medlemmar, exempelvis juridisk hjälp och bostäder. Fram till och med den 1 juli 2010 var alla studenter vid högskola och universitet tvungna att vara medlem i en studentkår.

Vi fokuserar på tre av de största kårerna: Lunds studentkår, Uppsala studentkår och Stockholms universitets studentkår som samtligen har, eller har haft, mer än 15 000 medlemmar.² Många studenter deltar i studentkårens aktiviteter, men det är bara en mindre grupp som deltar i styret av organisationerna. De tre kårerna styrs alla av ett fullmäktige och av en styrelse. Fullmäktigeledamöter väljs på årlig basis av kårmedlemmarna. I kårvalen ställer studentpartier upp, där vissa partier är ideologiskt baserade (t.ex. ”Gröna studenter”) medan andra är grundade utifrån andra motiv (t.ex. representerar en viss fakultet). Kårmedlemmarna röstar på en partilista med en fastställd rangordning av kandidater precis som i allmänna val.³ Mandatfördelningen till kårfullmäktige avgörs proportionellt utifrån partiernas röstandel i valet och kårstyrelsens sammansättning utses på grundval av maktförhållandena i fullmäktige.

2.2 En enkät med kandidater vid ett lärosäte

För att förstå vad engagemang i studentkåren innebär och vad som karaktäriserar kandidaterna genomförde vi inför de två valen 2011 och 2012 en nätenkät riktad till alla kandidater till Uppsala studentkårsfullmäktige. Svarefrekvensen var 67 procent (141 studenter). En enkel bortfallsanalys visar att bortfallet sannolikt inte utgör något större problem, eftersom bakgrundsegenskaperna bland dem som svarade respektive inte svarade på enkäten inte skiljer sig åt.⁴

Enkäten visar att kandidaterna i genomsnitt är 24 år och har läst ungefär tre år vid universitetet. Ungefär hälften är kvinnor och nästan tre fjärdedelar läser samhällsvetenskap, humaniora eller juridik. Som förväntat är kandidaterna

² Uppsala studentkår är störst i Sverige med ungefär 33 000 medlemmar. Stockholms universitets studentkår har cirka 20 000 medlemmar. Under andra halvan av 1990-talet delades Lunds studentkår upp i flera fakultetsbaserade studentkårer, men i mitten på 1990-talet hade kåren ungefär 15 000 medlemmar.

³ Under den tidsperiod som vi undersöker har det i Uppsala och Lund i vissa val funnits ett inslag av personval. De statistiska metoder som vi använder tar hänsyn till de problem som uppstår på grund av detta när vi skattar effekterna av att ha blivit invald i studentkårsfullmäktige.

⁴ Vi redogör för enkätundersökningen och presenterar resultaten utförligare i två promemorior (Lundin m.fl. 2013b; 2013c).

mycket politiskt engagerade: Nästan 90 procent menar att de har ett stort politiskt intresse, vilket kan jämföras med ungefär 55 procent i ett representativt urval av svenska medborgare (Holmberg, Weibull och Oscarsson 2011). Omkring 70 procent av de svarande uppger att de i framtiden kan tänka sig att ställa upp som kandidat i ett allmänt val. En jämförelsepunkt är Johansson och Nilssons (2010) studie med ett representativt urval boende i Västra Götaland, som rapporterar att 20 procent av respondenterna är villiga att kandidera i allmänna val. På ett flertal frågor om till exempel självförtroende, ledarskapsförmåga, administrativ förmåga och goda studieresultat svarar merparten av kandidaterna (omkring 70 procent) att de i ”ganska hög grad” eller ”mycket hög grad” har detta. Resultaten tyder sammantaget på att kandidaterna utgör en grupp av studenter med ”starkt driv” och (självskattade) goda kognitiva och icke-kognitiva förmågor.

Inför kårvalet är kandidaternas förväntningar stora om att en plats i studentkårsfullmäktige kommer att förbättra deras karriärmöjligheter. En tredjedel av respondenterna anger exempelvis karriärmotiv som en anledning (av flera) till att de ställer upp i valet till studentkårsfullmäktige, och en klar majoritet tror att engagemanget kommer att underlätta en yrkesmässig och politisk karriär.

Ledamöterna i studentkårsfullmäktige deltar i ledningen av studentkåren på olika sätt. Fullmäktigemöte hålls ungefär en gång per månad och mellan mötena pågår andra aktiviteter såsom att initiera och utarbeta policyförslag, formulera budget, sitta med i olika beslutande organ vid universitetet, bedriva lobbyverksamhet för kårens räkning och förhandla med andra kårpartier. De personer som kom in i fullmäktige under året 2011/2012 har i en uppföljande enkät i slutet av mandatperioden tillfrågats om vilka aktiviteter de har deltagit i under mandatperioden.⁵ Åtta av tio respondenter har varit involverade i olika sociala aktiviteter. Nio av tio har aktivt deltagit i själva kårarbetet. Tabell 1 redovisar vilka aktiviteter det handlar om.

⁵ Uppsala studentkår har 41 ledamöter. Vi har svar från 26 ledamöter som satt i fullmäktige 2011/2012 (63 procent).

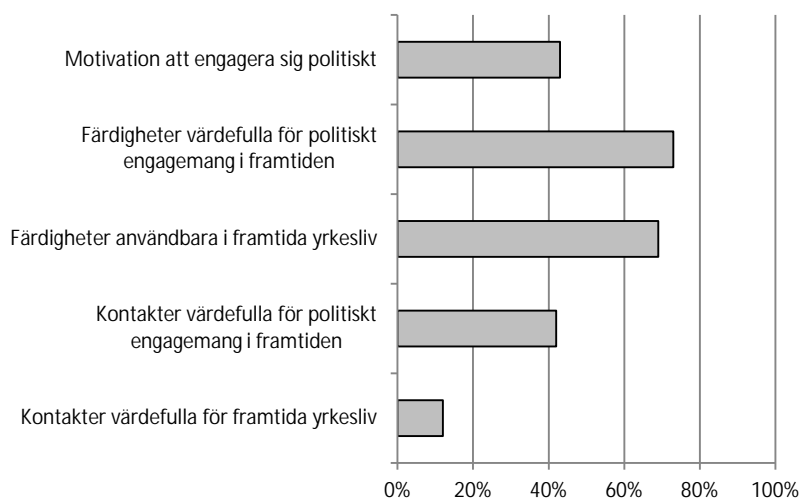
Tabell 1 Vilka aktiviteter har ledamöterna i Uppsala studentkårsfullmäktige deltagit i under mandatperioden 2011/2012?

Aktiviteter	Procent
Skrivit motioner till kårfullmäktige	26
Debatterat i kårfullmäktige	72
Förhandlat med företrädare för andra partier	51
Arbetat med dokument, remissvar, rapporter eller utredningar för kårens räkning	44
Varit arbetsledare för andra	23
Skrivit debattartiklar eller deltagit i media på annat sätt	44
Haft kontakt med företrädare för universitetet, andra myndigheter eller politiker	55
Genomsnittligt antal aktiviteter (0–7)	3,2
Antal svarande	26

I genomsnitt har respondenterna markerat drygt tre av sju möjliga aktiviteter. Debattera i kårfullmäktige är den vanligaste aktiviteten, men många har också förhandlat, arbetat med dokument för kårens räkning, debatterat i media eller haft kontakt med olika aktörer utanför studentkåren. Vi har också frågat ledamöterna om hur mycket tid de lägger på sitt engagemang. I genomsnitt svarar de 12 timmar/vecka och två tredjedelar anger minst 7 timmar/vecka.

Resultaten visar med all tydlighet att de studenter som väljs in i kårfullmäktige gör saker i sin roll som fullmäktigeledamot som mycket väl kan tänkas vara meriterande både i yrkesmässiga och politiska sammanhang. Ledamöterna har under slutet av mandatperioden även tillfrågats om hur de upplever att färdigheter, kontakter och motivation har påverkats av tiden vid kåren. Figur 1 visar andelen som tycker att dessa faktorer påverkats mycket. De svarande lyfter framförallt fram de yrkesmässiga och politiska färdigheter som platsen i kårfullmäktige har genererat, men många menar också att deras politiska kontaktnät och motivation till att engagera sig politiskt har stärkts.

Figur 1 Konsekvenser av deltagande i studentkårsfullmäktige enligt ledamöter i Uppsala studentkårsfullmäktige under mandatperioden 2011/2012



Not: Figuren anger andelen ledamöter som i ”ganska hög grad” eller ”mycket hög grad” anser att platsen i studentkårsfullmäktige stärkt motivation, färdigheter och kontakter.

3 Metod och data

3.1 Jämförelser runt ”trösklar” på kandidatlistor

För att ta reda på effekterna av deltagande i studentkårsfullmäktige krävs en bra strategi för att isolera betydelsen av just kårengagemang. I det här fallet kan vi använda en metod som på ett trovärdigt sätt kan åstadkomma det; metoden benämns i forskningssammanhang *Regression Discontinuity (RD) Design*. För en utförlig redogörelse och diskussion av metoden hänvisar vi till Lundin m.fl. (2016; Kommande). I dessa två studier har vi även genomfört en rad tester som påvisar metodens lämplighet i just det här sammanhanget. Nedan beskriver vi endast den grundläggande intuitionen.

RD-ansatsen bygger i det här fallet grovt sett på en jämförelse av utfall, såsom kandidatur i allmänna val och arbetsmarknadsutfall, mellan kandidater som precis lyckades bli invalda i studentkårsfullmäktige och kandidater som hamnade precis utanför (inom en given partilista). Kandidater som (med liten marginal) *inte* blir valda utgör därmed en kontrollgrupp.

Ett exempel kan illustrera hur RD-ansatsen fungerar: Anta att ett parti i ett specifikt kårval har en lista med tio kandidater. De lyckas få en andel av rösterna som gör att fem kandidater kommer in i kårfullmäktige. Detta skapar en diskontinuitet, eller tröskel, mellan den femte kandidaten som blir vald och

den sjätte som inte blir vald. Eftersom de två kandidaterna är placerade nära varandra på samma lista är det rimligt att anta att de på många sätt liknar varandra med avseende på faktorer som påverkar deras framtida möjligheter på arbetsmarknaden och i politiska sammanhang. Det kan till exempel handla om olika typer av färdigheter, social kompetens samt politisk och yrkesmässig ambition. Om vi jämför utfallen för dem som precis kom in i fullmäktige med dem som hamnade precis utanför har vi kommit en bra bit på vägen att isolera effekten av att bli invald i kårfullmäktige.

Men det går att tänka sig att kandidater som är marginellt högre rankade i genomsnitt trots allt har egenskaper som gör att de har bättre möjligheter i arbetsliv och politik (t.ex. högre ambition). Det skulle i så fall innebära att en enkel jämförelse runt tröskeln delvis blir missvisande. RD-ansatsen kan dock ta hänsyn till detta genom att vi kan kontrollera för skillnaden mellan andra kandidater som är placerade nära varandra. Vi vet till exempel skillnaden i utfall mellan kandidaterna som är placerade fyra och femma på listan, och kandidaterna som är placerade som nummer sex och sju. Denna information utnyttjas i RD-ansatsen. Om eventuella skillnader mellan tröskelkandidaterna, vad gäller till exempel förmåga och ambition, är desamma som skillnaden mellan två andra näraliggande kandidater kommer vi med metodens hjälp att skatta effekten av studentkårsengagemang. I Lundin m.fl. (2016; Kommande) visar vi att detta antagande är mycket rimligt i det här fallet.

3.2 Kandidatlistor kopplas till registerdata

Datamaterialet utgår från kandidatlistor till kårvalen i Lund, Stockholm och Uppsala som vi har samlat in från kårernas respektive arkiv. Det var enbart dessa tre studentkårer som kunde hjälpa oss med informationen vi behövde för varje kandidat, det vill säga lista (parti), ranking på listan, personnummer och valresultat. Informationen fanns för vissa val, men inte för andra, mellan 1982 och 2005. Totalt lyckades vi genom vår materialinsamling få med 30 olika kårval med sammanlagt drygt 5 000 kandidater (290 listor).⁶

Genom kandidaternas personnummer kunde vi koppla ihop det insamlade materialet med registerinformation från Statistiska centralbyrån (SCB). För analysen av effekten på arbetsmarknadsutfall använder vi två utfallsvariabler: (1) Att ha ett arbete, vilket mäts av SCB i november varje år. Eftersom mandatperioden i kårfullmäktige avslutas med vårterminen, fångar vi sysselsättnings-

⁶ Data är relativt väl spritt mellan år och mellan de tre kårerna. Men under 1980-talet och första hälften av 1990-talet kommer informationen främst från Lund. Stockholm och Uppsala dominerar sedan från 1990-talets mitt och framåt. Detta förklaras av att Lunds studentkår splittrades upp i mitten av 1990-talet, och av att Uppsala studentkår och Stockholms universitets studentkår bara har sporadisk information från tidigare kårval.

status för första gången ungefär ett halvår efter tiden vid studentkåren. Vi följer därefter studenternas utveckling i ytterligare fyra år.⁷ (2) Att ha ett välbetalt arbete, vilket mäts vid samma tidpunkter. Vi definierar ett välbetalt arbete som ett som ger en lön som motsvarar minst medianen för en person som är 30 år och har en högskoleutbildning.⁸

För analysen av effekten på att ställa upp i allmänna val använder vi också data från SCB. Vi kopplar ihop det insamlade kårmaterialiet med register över vilka personer som kandiderade i alla val till riksdag, landsting och kommun mellan 1991 och 2010.

Från SCB:s register inkluderar vi vidare ett antal bakgrundsvariabler (t.ex. kön, ålder och födelseland) som vi tar hänsyn till på olika sätt i analyserna. Egentligen är detta inte nödvändigt, eftersom vår ”kvasi-experimentella” forskningsmetod förväntas att eliminera skillnader avseende sådana faktorer som är av betydelse. Vi visar mycket riktigt i Lundin m.fl. (2016; Kommande) att bakgrundsfaktorerna inte påverkar resultaten i nämnvärd utsträckning. Vi visar också att analyserna är robusta för en mängd andra metodologiska val.⁹

4 Effekter på arbetsmarknadsinträde och tidig karriärbana

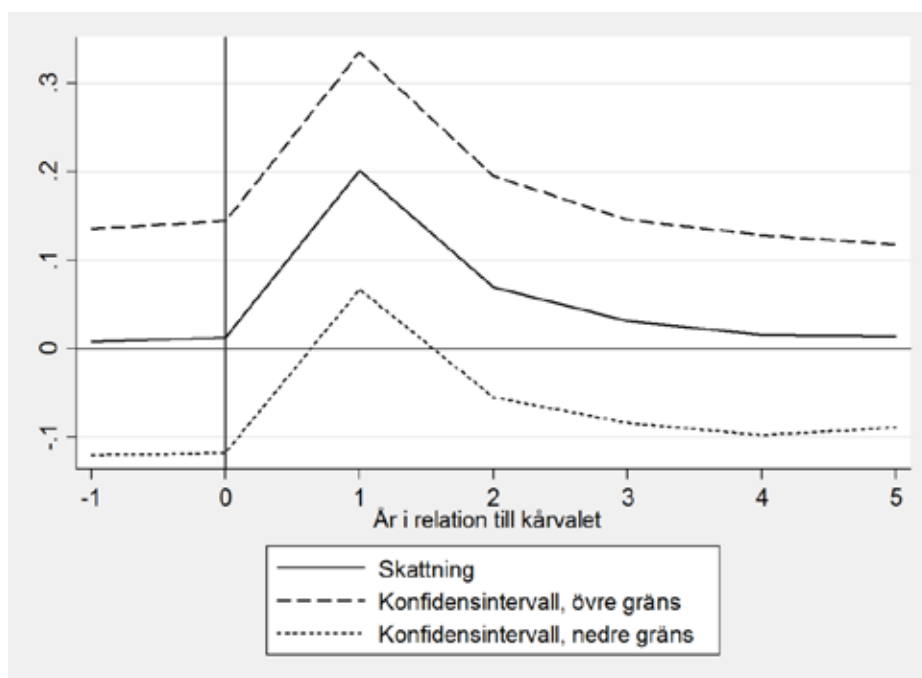
I det här avsnittet presenterar vi resultaten av vår analys av sambandet mellan att väljas in i studentkårsfullmäktige och arbetsmarknadsinträde respektive tidig karriärutveckling. Figur 2 visar till att börja med effekten på sannolikheten att ha ett arbete från året innan kårvalet till fem år efter valet.

⁷ Vid analyserna av sambanden mellan att bli invald i studentkårsfullmäktige och de olika arbetsmarknadsutfallen har vi inte möjlighet att följa utvecklingen längre än fem år, eftersom vi har för få observationer för att göra tillräckligt säkra skattningar. Problemet finns delvis också när vi undersöker kandiderande i allmänna val, men det är inte alls lika stort. Därför kan vi ha en längre uppföljningshorisont i den delen av studien.

⁸ Vi har laborerat med definitionen av ett välbetalt jobb och finner att resultaten är robusta för olika val.

⁹ I vår RD-ansats är det till exempel nödvändigt att ta ställning till hur många av kandidaterna från varje lista som ska tas med i analyserna. Att ta med många kandidater ger å ena sidan ”precision” i skattningarna. Å andra sidan är det möjligt att kandidater långt ifrån trösklarna, exempelvis väldigt långt ner på listorna, avviker tydligt från övriga kandidater. Vi visar i Lundin m.fl. (2016; Kommande) att resultaten är väldigt stabila oavsett hur många individer runt trösklarna som ingår i analyserna.

Figur 2 Effekten av att bli invald i studentkårsfullmäktige på sannolikheten att ha ett arbete, upp till 5 år efter kårvalet



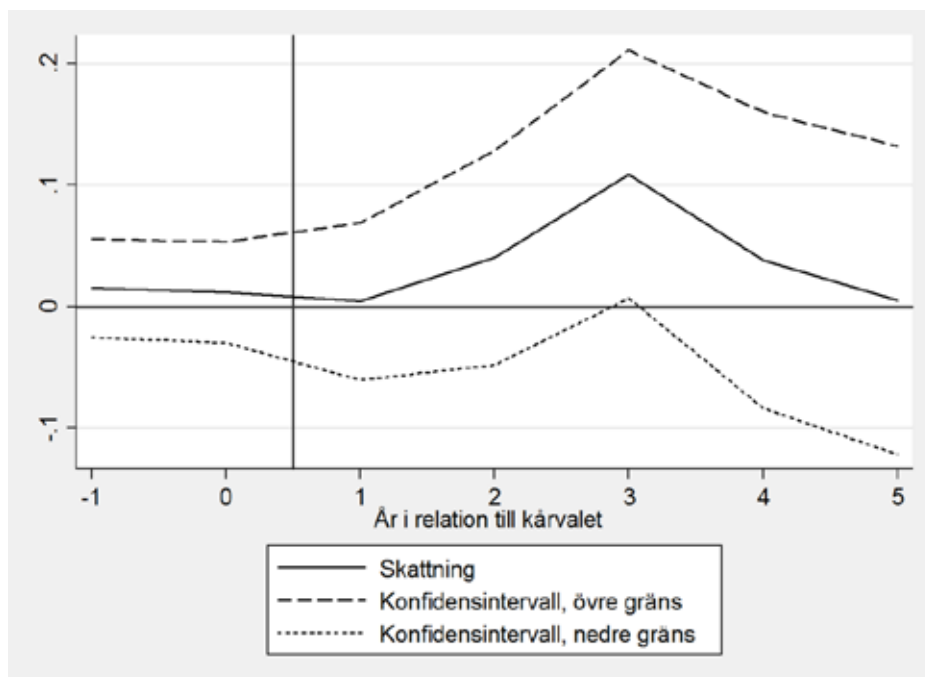
Not: Figuren visar effektskattningar ("skattning") baserade på RD-analyser med 95 procents konfidensintervall.

Precis som förväntat har de som väljs in i fullmäktige och de i kontrollgruppen samma sannolikhet att arbeta under året som ledamot i fullmäktige och året före. Vad som är mer intressant att notera är att figuren tydligt visar en positiv effekt i november året efter kårengagemanget. De som precis lyckades bli invalda har 20 procentenheter större chans att ha ett arbete (sannolikheten ökar från omkring 0,35 till 0,55). Effekten är statistiskt säkerställd på 5-procentsnivån. År två har effekten minskat och är inte längre statistiskt säkerställd. Från år tre och framåt finns det inga skillnader alls att tala om mellan grupperna. Resultaten visar således att arbetsmarknadsinträdet påskyndas av kårfullmäktigedeltagandet, men att de andra studenterna kommer ikapp relativt snart. Gruppen av personer som vi undersöker har överlag mycket bra förutsättningar på arbetsmarknaden och de allra flesta får också ett jobb i sinom tid. Fyra år efter kårvalet har till exempel nästan 80 procent ett arbete. Därför är det inte så förvånande att kårengagemanget inte påverkar sysselsättningsstatusen mer än under en kort period efter att kåraktiviteterna har avslutats.

Vi har vidare undersökt om effekterna är olika i olika grupper av individer. Huvudmönstret är att de inte skiljer sig åt: kvinnor och män påverkas

exempelvis i lika hög grad, och samma sak gäller dem som studerat i få respektive många år. Men en viktig skillnad är att effekten tycks vara mindre i gruppen studenter med yrkeserfarenhet (13 procentenheter) än i gruppen utan sådan erfarenhet (24 procentenheter).¹⁰ Det antyder att kårerfarenhet utgör ett substitut till arbetslivserfarenhet som en merit när studenter tar steget in i arbetslivet.

Figur 3 Effekten av att bli invald i studentkårsfullmäktige på sannolikheten att ha ett värlönat arbete, upp till 5 år efter kårvalet



Not: Figuren visar effektskattningar ("skattning") baserade på RD-analyser med 95 procent konfidensintervall.

Nästa steg i analysen handlar om att ta reda på om de valda kandidaterna ökar sina möjligheter att få ett värlönat arbete. Figur 3 visar ingen skillnad mellan de som väljs in och de som inte gör det varken före, under eller ett år efter tiden i studentkårsfullmäktige. Två år efter valet finns det en skillnad, men den är inte statistiskt säkerställd på 5-procentnivån. Tre år efter valet har däremot de som valts in i klart högre grad fått ett värlönat jobb. Effekten är statistiskt säkerställd och stor: sannolikheten att ha ett värlönat arbete ökar med drygt 10 procentenheter som en följd av att väljas in i studentkårsfullmäktige

¹⁰ Skillnaden mellan grupperna är dock inte statistiskt säkerställd.

(sannolikheten ökar från cirka 0,2 till 0,3). Därefter går effekten tillbaka mot noll och är inte längre statistiskt säkerställd.

Sammantaget framträder ett mönster som visar på en betydande, men kortlivad, effekt. Erfarenhet av studentkårspolitik underlättar ett snabbt inträde på arbetsmarknaden och som en konsekvens av detta möjligheten att få ett välbetalt jobb på tre års sikt. På lite längre sikt tycks det emellertid inte finnas någon effekt. Som ett alternativt utfallsmått har vi också använt löner. I linje med resultaten ovan finner vi positiva löneeffekter 1–3 år efter valet, men ingen effekt på 4–6 års sikt.

5 Effekter på kandidatur i allmänna val

Nu övergår vi till frågan om hur sannolikheten att ställa upp som kandidat i allmänna val påverkas av att väljas in i studentkårsfullmäktige. Tabell 2 visar att sannolikheten att någon gång ställa upp som kandidat i ett allmänt val ökar med 6 procentenheter av att väljas in i kårfullmäktige: sannolikheten ökar från omkring 0,18 om kandidaten inte kommer in, till 0,24 om kandidaten gör det. Det betyder en stor relativ ökning på 34 procent av att delta i kårfullmäktiges arbete.¹¹

Tabell 2 Hur påverkas sannolikheten att någon gång ställa upp som kandidat i allmänna val som en konsekvens av att väljas in i studentkårsfullmäktige?

	Genomsnitt	Partiets fundament		Partiets makt	
		Politisk ideologi	Annat	Representerat i kårstyrelse	Ej representerat i kårstyrelse
Effekt (Standardfel)	0,06*** (0,02)	0,05* (0,03)	0,07*** (0,02)	0,04* (0,02)	0,09*** (0,03)
Antal observationer	2 688	1 675	994	1 365	1 323

Not: Tabellen visar ett urval av resultat från linjära sannolikhetsmodeller som redovisas detaljerat i Lundin m.fl. (Kommande). Den första kolumnen anger den generella effekten i hela urvalet. Därefter anges resultaten beroende på om partiet som kandidaten representerar har en klar ideologisk koppling till ett riksdagsparti (t.ex. "Socialdemokratiska studenter") eller om det är baserat på andra motiv (t.ex. "Rädda Carolina"). Slutligen visas om effekten varierar beroende på om partiet som kandidaten representerar lyckas få minst en plats i kårstyrelsen. I parentes anges standardfel ("klustrade" på individnivå). *,** och *** anger att effekten är statistiskt säkerställd på 10-, 5- respektive 1-procentsnivån.

¹¹ Som en enkel jämförelse kan nämnas att skillnaden mellan att komma in och inte komma in i studentkårsfullmäktige är lika stor som skillnaden mellan män och kvinnor beträffande sannolikhet att kandidera i allmänna val (män har en större sannolikhet än kvinnor).

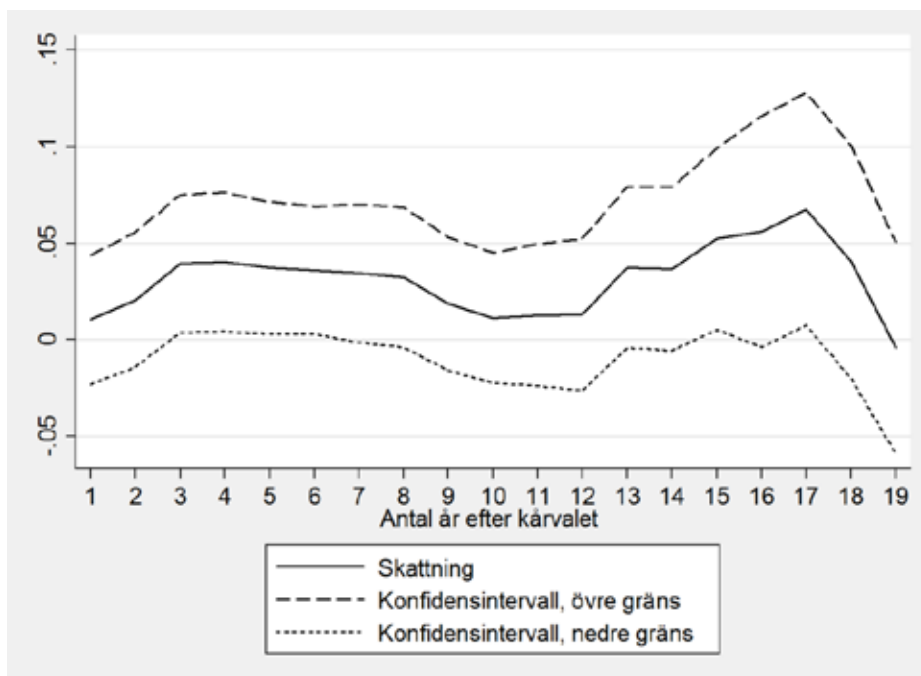
Det är tänkbart att effekten ser olika ut beroende på vilken typ av parti som studenten representerar. Därför har vi, för det första, undersökt om effekten varierar beroende på om studentpartiet har en ideologisk grund eller om det är baserat på andra motiv. Det är inte orimligt att tro att det framförallt är studenter som är verksamma i ett traditionellt parti, som finns representerat i riksdagen, som kan dra nytta av kårengagemanget. Men så verkar inte vara fallet. Vi finner inga större skillnader, om något tycks effekten vara större för studenter som är engagerade i ett parti som inte har någon tydlig ideologisk förankring (en effekt på 0,07 istället för 0,05).

För det andra finns det studentpartier med mer och mindre makt. Detta mäter vi med en enkel uppdelning: Har eller har inte partiet representation i kårstyrelsen? Hypotesen är att den positiva effekten borde vara mest framträdande bland de studenter som är verksamma i ett parti med mer makt. Men återigen är det inte vad vi finner. Det verkar snarare vara så att individer som representerar ett parti med mindre makt gynnas något mer (0,09) än de som representerar ett parti med mer makt (0,04). Det är dock värt att understryka att analyserna av dessa mindre grupper av kandidater är behäftade med större osäkerhet, varför resultaten bör tolkas med stor försiktighet.

De sista resultaten som vi redogör för i rapporten handlar om hur bestående effekten är av att bli invald i studentårsfullmäktige på att kandidera i ett allmänt val. I Figur 4 presenteras resultaten från analyser där vi undersöker den årliga sannolikheten att ställa upp som kandidat i ett allmänt val som utfall. Eftersom allmänna val inte hålls varje år, och den kortaste valcykeln är tre år (fram till 1994), analyserar vi data i block om tre år. Det betyder alltså att utfallet mäter sannolikheten att vara kandidat i ett allmänt val inom en treårsperiod.

Analysen visar att effekten inte är av övergående natur. Under nästan två årtionden efter kårvalet finns det en positiv effekt, även om sambanden inte är statistiskt säkerställda på 5-procentsnivån vid flera av mättillfällena. De statistiska modeller som vi använder i den här analysen "kräver mer av data" än tidigare analyser och det är därför inte så förvånande att effekterna inte alltid är statistiskt säkerställda.

Figur 4 Effekten av att bli invald i studentkårsfullmäktige på sannolikheten att kandidera i allmänna val över tid



Not: Figuren visar effektskattningar ("skattning") för 3 års glidande medelvärden, baserade på RD-analyser med 95 procents konfidensintervall.

6 Avslutande diskussion

Föreningslivet i Sverige är omfattande och det är många individer som deltar i arbetet med att leda en förening. Påverkar ett sådant engagemang hur det går på arbetsmarknaden och inom den politiska sfären? På ett övergripande plan syftar rapporten till att bidra med svar på detta. Svaren kan säga något om hur ingångarna i arbetslivet och till den politiska makten ser ut. Om målet är att vägarna in ska vara smidiga, och lättillgängliga på ett likvärdigt sätt, behöver vi naturligtvis veta vilka de är. För att lära oss mer om hur det faktiskt förhåller sig har vi därför undersökt hur deltagande i studentkårsfullmäktiges arbete, under studietiden vid ett universitet påverkar dels inträdet på arbetsmarknaden, dels benägenheten att framöver kandidera i allmänna val.

Metoden som vi använder gör att vi på ett bättre sätt än i tidigare studier av liknande fenomen kan fastställa effekter av föreningsengagemang; vi kan ta hänsyn till möjligheten att personer som sitter i kårfullmäktige skiljer sig åt på andra sätt från personer som inte gör det (t.ex. med avseende på ambition).

Undersökningen bygger på ett datamaterial som består av 5 000 kandidater till studentkårsfullmäktige vid universiteten i Uppsala, Lund och Stockholm mellan 1982 och 2005.

Analysen visar att deltagande i studentkårfullmäktiges aktiviteter påskyndar inträdet på arbetsmarknaden: sannolikheten att vara anställd ett år efter studentkårsvalet ökar med omkring 20 procentenheter. På tre års sikt finner vi också att de som blivit valda har ökat sina möjligheter att få ett välbetalt jobb med ungefär 10 procentenheter. Men dessa effekter tycks vara kortlivade, då studenter som inte valts in kommer ikapp inom några år.

Effekter på att kandidera i allmänna val till riksdag, landsting och kommun framträder tydligt i våra analyser: sannolikheten att någon gång kandidera i ett allmänt val ökar med 6 procentenheter (från 0,18 till 0,24) som en direkt effekt av att väljas in i kårfullmäktige. Effekterna är dessutom långlivade: 15 år efter kårvalet är det fortfarande mer sannolikt att de som blev valda till kårfullmäktige, i relation till de som inte blev det, finns med som kandidat på en lista till ett allmänt val.

Vad kan då tänkas förklara effekterna? Varför påverkas arbetsmarknadsutfall och politiskt engagemang? I nationalekonomisk och statsvetenskaplig forskning existerar etablerade teorier som gör anspråk på att ge förklaringar. Föreningsengagemanget kan, till exempel, ge färdigheter som värderas på arbetsmarknaden och inom politiken. Det kan också stärka studentens motivation och ge tillgång till viktiga nätverk. Ytterligare en möjlighet är att en plats i kårfullmäktige sänder betydelsefulla signaler till personer med nyckelpositioner i rekryteringssammanhang. I den tidigare empiriska forskningen har det dock varit mycket svårt att sortera ut vilka av dessa mekanismer som är mer betydelsefulla än andra. Inte heller vi kan göra en skarp separation av olika faktors inverkan. Vår enkät med ledamöter i Uppsala studentkår antyder emellertid att flera mekanismer kan vara viktiga. Framförallt verkar kandidaterna själva lyfta fram de specifika färdigheter som de har lärt sig inom ramen för kårens arbete. Att effekterna på politiskt engagemang är robusta över tid ligger också i linje med en tolkning om att de invalda får viktiga färdigheter. En signaleffekt kan i huvudsak tänkas vara kortlivad: med tiden borde studenterna samla på sig fler signaler, vilket kan förväntas minska betydelsen av signalen från just kårengagemanget och därför borde effekten av att väljas in till kårfullmäktige vara avtagande. Vi observerar inte det för de politiska utfallen, men däremot för arbetsmarknadsutfallen. Det pekar i riktning mot att mekanismerna sannolikt är olika för arbetsmarknadsinträde och politiskt engagemang. De kortsiktiga positiva effekterna på arbetsmarknadsinträdet skulle alltså mycket väl kunna handla om signaler. Ett annat resultat som kan

tala för det är att vi ser en större positiv arbetsmarknadseffekt för studenter som saknar arbetslivserfarenhet. Det skulle kunna vara så att studenter som har jobbat kan sända andra signaler till arbetsgivare och att kårengagemanget därför har mindre betydelse för dem. Vi kan emellertid inte göra så mycket mer än att spekulera om eventuella förklaringar till varför det finns karriäreffekter av studentpolitiskt engagemang. Framtida studier får försöka sortera ut detta mer detaljerat.

En annan fråga som studien reser handlar om generaliserbarheten. Studentkårspolitik och gruppen personer som deltar i kårarbetet är på många sätt speciell. Finns det anledning att tro att effekterna ser annorlunda ut i andra sammanhang? Går det, till exempel, att dra nytta av erfarenheter av att leda andra typer av föreningar? Gynnas personer med en lägre utbildningsnivå av att engagera sig i ledningen av en förening? Utifrån vår studie bör budet, med vissa reservationer, tillsvidare vara att ledningserfarenheter från föreningslivet förmodligen utgör en inkörsport till både arbetsmarknaden och politiken. För att svara ordentligt på frågan om generaliserbarhet krävs dock mer forskning från andra kontexter. Men vi har i alla fall visat att kåren och karriären – de hänger ihop.

Referenser

- Armingeon, K. (2007), "Political participation and associational involvement", i van Deth, J. W, J. R. Montero och A. Westholm (red.), *Citizenship and involvement in European democracies: A comparative analysis*, Routledge, London.
- Bowler, S., T. Donovan och R. Hanneman. (2003), "Art for democracy's sake? Group membership and political engagement in Europe", *Journal of Politics*, 65(4), 1111–1129.
- Henderson, D. J., A. Olbrecht, och S. W. Polachek (2006), "Do former college athletes earn more at work? A nonparametric assessment", *Journal of Human Resources*, 41(3), 558–57.
- Holmberg, S., L. Weibull och H. Oscarsson (2011), "Swedish trends", SOM-institutet, Göteborgs universitet, Göteborg.
- Johansson, S. och L. Nilsson (2010), "Västra Götaland 2009. Resultat från Väst-SOM-undersökningen 2009", SOM-institutet, Göteborgs universitet, Göteborg.
- Klemenčič, M. (2012), "Student representation in Western Europe: introduction to the special issue", *European Journal of Higher Education*, 2(1), 2–19.
- Kuhn, P. och C. Weinberger (2005), "Leadership skills and wages", *Journal of Labor Economics*, 23(3), 395–436.
- Lawless, J. L. (2012), *Becoming a candidate: Political ambition and the decision to run for office*, Cambridge University Press, Cambridge.
- Lundin, M., O. Nordström Skans och P. Zetterberg (2013a), "Political training as a pathway to power: the impact of participation in student union councils on candidate emergence", Working Paper 2013:14, IFAU, Uppsala.
- Lundin, M., O. Nordström Skans och P. Zetterberg (2013b), "The candidates to the Uppsala student council: Description of a survey conducted in 2011 and 2012", PM 2013-01-10, Statsvetenskapliga institutionen, Uppsala universitet.
- Lundin, M., O. Nordström Skans och P. Zetterberg (2013c), "More information on the survey among candidates to the Uppsala student union council: A presentation of results relevant for the study of labor market effects", PM 2013-01-16, Statsvetenskapliga institutionen, Uppsala universitet.

- Lundin, M., O. Nordström Skans och P. Zetterberg (2016), "Leadership experiences, labor market entry, and early career trajectories", Working paper 2016:2, IFAU, Uppsala.
- Lundin, M., O. Nordström Skans och P. Zetterberg (Kommande), "Leadership experiences within civil organizations and candidacy in public elections: Causal evidence from a quasi-experimental approach", Accepterad för publicering i *Political Behavior*.
- Lundquist, H. (2007), "Ett år i kårledningen ger karriären en skjuts." *Ergo* 12 december 2007. Se <http://www.ergo.nu/nyheter/20071210-ett-ar-i-karledningen-ger-karriaren-en-skjuts> (hämtad 16 november 2013).
- Stevenson, B. (2010). "Beyond the classroom: Using Title IX to measure the return to high school sports", *Review of Economics and Statistics*, 92(2), 284–301.
- Theiss-Morse, E. och J. R. Hibbing (2005), "Citizenship and civic engagement", *Annual Review of Political Science*, 8, 227–249.
- Van Der Meer, T. W. G. och E. J. Van Ingen (2009), "Schools of democracy? Disentangling the relationship between civic participation and political action in 17 European countries", *European Journal of Political Research*, 48(2), 281–308.
- Verba, S., K. L. Schlozman och H. E. Brady (1995), *Voice and equality: Civic voluntarism in American politics*, Harvard University Press, Cambridge.

IFAU:s publikationsserier – senast utgivna

Rapporter

- 2015:22** Hensvik Lena och Olof Rosenqvist "Sjukfrånvaro och anställningar till unika positioner"
- 2015:23** Assadi Anahita, Caroline Hall, Martin Lundin och Kristina Sibbmark "Erfarenheter och effekter av satsningar på lärare i skolor med låga elevresultat"
- 2015:24** Johansson Per, Lisa Laun och Mårten Palme "Kan vi jobba tills vi blir 75? Vad säger mikrodata om hälsa och arbetskapacitet bland de äldre i arbetskraften?"
- 2015:25** Vikström Johan "Effekter av sekvenser av arbetsmarknadspolitiska program"
- 2016:1** Engdahl Mattias och Anders Forslund "En förlorad generation? Om ungas etablering på arbetsmarknaden"
- 2016:2** Bastani Spencer, Ylva Moberg och Håkan Selin "Hur känslig är gifta kvinnors sysselsättning för förändring i skatte- och bidragssystemet?"
- 2016:3** Lundin Martin, Oskar Nordström Skans och Pär Zetterberg "Kåren och karriären: studentpolitiken som språngbräda"

Working papers

- 2015:25** Åslund Olof, Ina Blind och Matz Dahlberg "All aboard? Commuter train access and labor market outcomes"
- 2015:26** Fredriksson Peter, Lena Hensvik och Oskar Nordström Skans "Mismatch of talent: evidence on match quality, entry wages, and job mobility"
- 2015:27** Fredriksson Peter, Björn Öckert och Hessel Oosterbeek "Parental responses to public investments in children: evidence from a maximum class size rule"
- 2015:28** Hensvik Lena och Olof Rosenqvist "The strength of the weakest link: sickness absence, internal substitutability and worker-firm matching"
- 2015:29** Johansson Per, Lisa Laun och Mårten Palme "Health, work capacity and retirement in Sweden"
- 2016:1** Bastani Spencer, Ylva Moberg och Håkan Selin "Estimating participation responses using transfer program reform"
- 2016:2** Lundin Martin, Oskar Nordström Skans och Pär Zetterberg "Leadership experiences, labor market entry, and early career trajectories"

Dissertation series

- 2015:1** Egebark Johan "Taxes, nudges and conformity. Essays in labor and behavioral economics"
- 2015:2** Blind Ina "Essays on urban economics"