



IFAU – INSTITUTET FÖR
ARBETSMARKNADSPOLITISK
UTVÄRDERING

Anställningsstöd – en väg från arbetslöshet till arbete?

Anders Forslund
Per Johansson
Linus Lindqvist

RAPPORT 2004:17

Institutet för arbetsmarknadspolitisk utvärdering (IFAU) är ett forskningsinstitut under Näringsdepartementet med säte i Uppsala. IFAU ska främja, stödja och genomföra: utvärdering av arbetsmarknadspolitiskt motiverade åtgärder, studier av arbetsmarknadens funktionssätt och utvärdering av effekterna på arbetsmarknaden av åtgärder inom utbildningsväsendet. Förutom forskning arbetar IFAU med att: sprida kunskap om institutets verksamhet genom publikationer, seminarier, kurser, workshops och konferenser; bygga upp ett bibliotek av svenska utvärderingsstudier; påverka datainsamling och göra data lättillgängliga för forskare runt om i landet.

IFAU delar även ut anslag till projekt som rör forskning inom dess verksamhetsområden. Det finns två fasta ansökningstillfällen per år: den 1 april och den 1 november. Eftersom forskarna vid IFAU till övervägande del är nationalekonomer, ser vi gärna att forskare från andra discipliner ansöker om anslag.

IFAU leds av en generaldirektör. Vid myndigheten finns en traditionell styrelse bestående av en ordförande, institutets chef och åtta andra ledamöter. Styrelsen har bl a som uppgift att besluta över beviljandet av externa anslag samt ge synpunkter på verksamheten. Till institutet är även en referensgrupp knuten där arbetsgivar- och arbetstagersidan samt berörda departement och myndigheter finns representerade.

Postadress: Box 513, 751 20 Uppsala
Besöksadress: Kyrkogårdsgatan 6, Uppsala
Telefon: 018-471 70 70
Fax: 018-471 70 71
ifau@ifau.uu.se
www.ifau.se

IFAU har som policy att en uppsats, innan den publiceras i rapportserien, ska seminariebehandlas vid IFAU och minst ett annat akademiskt forum samt granskas av en extern och en intern disputerad forskare. Uppsatsen behöver dock inte ha genomgått sedvanlig granskning inför publicering i vetenskaplig tidskrift. Syftet med rapportserien är att ge den ekonomiska politiken och den ekonomisk-politiska diskussionen ett kunskapsunderlag.

Anställningsstöd – en väg från arbetslöshet till arbete?*

Anders Forslund[†] Per Johansson[‡] Linus Lindqvist[§]

2004-12-14

Sammanfattning

I den här rapporten redovisar vi resultaten av en studie av det anställningsstöd för långtidsarbetslösa som använts sedan januari 1998. Vårt huvudresultat är att anställningsstödet bidrar till att de arbetslösa snabbare hittar ett jobb. Detta gäller såväl dem som varit inskrivna vid förmedlingen i ett år som dem som har en tre år längre inskrivningstid.

*Författarna tackar Martin Lundin och Oskar Nordström Skans för förslag på det instrument som används i uppsatsen. Vi tackar också Gerard van den Berg, Marcus Frölich, Eva Mörk, Roope Uusitalo och seminariedeltagare vid IFAU, Göteborgs universitet och Umeå universitet för värdefulla synpunkter. Vi är naturligtvis själva ansvariga för alla kvarstående brister.

[†]IFAU och Uppsala universitet; e-mail: anders.forslund@ifau.uu.se

[‡]IFAU och Uppsala universitet; e-mail: per.johansson@ifau.uu.se

[§]IFAU; e-mail: linus.lindqvist@ifau.uu.se

Innehåll

1	Inledning	3
2	Anställningsstöden	5
2.1	Programmen	5
2.2	Programdeltagandet	6
3	Data	9
4	Resultat	13
5	Avslutande kommentarer	16

1 Inledning

Utvärderingar av den svenska arbetsmarknadspolitiken under 1990-talet tyder i allmänhet på nedslående effekter för de deltagande individerna. Dock har arbetsmarknadspolitiska program som påminner om ordinarie sysselsättning uppvisat bättre resultat i detta avseende.¹ Vad gäller internationell forskning, så har två relativt färskta översikter av arbetsmarknadspolitiken i ett antal länder dragit motstridiga slutsatser. Heckman et al. (1999, s 2079) sammanfattar, efter att ha gått igenom ett stort antal studier av europeisk arbetsmarknadspolitik, sina slutsatser som att inget arbetsmarknadspolitiskt program genomgående uppvisar bättre resultat än andra. Martin & Grubb (2001, s 31) hävdar å andra sidan att utvärderingar av arbetsmarknadspolitiken i ett antal OECD-länder har funnit att anställningsstöd har gett bättre resultat än arbetsmarknadsutbildning och offentliga sysselsättningsskapande program. Den senare slutsatsen är mer i linje med resultaten i senare svenska studier. I den här uppsatsen undersöker vi effekterna på flödet från arbetslöshet till ordinarie (osubventionerade) anställningar av att bli anställd med det anställningsstöd för långtidsarbetslösa som har använts sedan januari 1998.

Den som är långtidsarbetslös har en lägre sannolikhet att inom en given tidsperiod hitta ett arbete än en person som har varit arbetslös en kortare tid. Detta kan ha många förklaringar, men en möjlig (del)förklaring är att företagen, med rätt eller fel, uppfattar att det finns en risk att en långtidsarbetslös inte på ett fullgott sätt kan utföra sina arbetsuppgifter. Om detta stämmer, så kommer företagen att, allt annat lika, föredra att anställa personer som redan har ett arbete eller är korttidsarbetslösa.² Anställningsstöd kan ses som ett sätt att subventionera företagen för den risk de anser sig ta genom att ändå anställa en långtidsarbetslös. Förhoppningen är att den som blir anställd med anställningsstöd senare ska ha lättare att hitta ett ordinarie jobb (i det företag som anställt med anställningsstöd eller i något annat). Den effekt som vi är ute efter att skatta är därför hur mycket fortare de personer som blev anställda med anställningsstöd fick ett arbete jämfört med om de inte hade fått ta del av programmet. Denna jämförelse kan vi naturligtvis aldrig göra, utan vi är hänvisade till att jämföra med andra personer. För att detta ska fungera, måste vi fin-

¹Se exempelvis översikten i Calmfors et al. (2002).

²Eriksson & Lagerström (2004) finner till exempel att arbetsgivare föredrar att anställa dem som redan har ett arbete.

na personer som är så lika dem som deltog i programmet att deras utfall på arbetsmarknaden (i genomsnitt) kan representera vad som skulle ha hänt med programdeltagarna (i genomsnitt) om de inte hade fått anställningsstöd. Det finns anledning att utgå ifrån att det finns systematiska skillnader mellan deltagarna och icke-deltagarna. Om dessa skillnader inte bara påverkar sannolikheten att delta i programmet utan också är relaterade till (det potentiella) utfallet av deltagandet, så kommer en direkt jämförelse mellan deltagare och icke-deltagare att leda till felaktiga slutsatser om programeffekten. Ett sätt att lösa detta s k selektionsproblem är att skapa försöks- och kontrollgrupper slumpmässigt via ett kontrollerat experiment. I frånvaro av experiment får utvärderaren utnyttja information om deltagarna och icke-deltagarna för att skapa en situation som i möjligaste mån påminner om ett experiment. Detta kan göras på många olika sätt. I den här rapporten redovisar vi resultaten av att skatta programeffekterna med matchningsmetoder. I korthet innebär detta att vi för varje programdeltagare försöker finna en icke-deltagare som i alla avseenden som vi kan observera i våra data är lika. Genom detta förfarande hoppas vi att vi har skapat en jämförelse där det i alla avseenden som har betydelse för utfallet av att delta är slumpmässigt vem som faktiskt har respektive inte har deltagit. Det säger sig självt att denna ansats endast kan fungera bra om data innehåller rik information om de individer som jämförs. Våra data uppfyller detta villkor.³

Våra resultat liknar dem i tidigare studier av likartade svenska program. Anställning med anställningsstöd påskyndade flödet till jobb jämfört med icke-deltagande. Effekten har en tydlig och intuitivt rimlig tidsprofil: under de första sex månaderna "läses" deltagarna in i programmet. Därefter är sannolikheten högre att hitta ett arbete med än utan anställningsstödet. Om vi summerar effekterna över alla deltagare, så finner vi att deras arbetslöshetstid förkortades med ca 8 månader. Detta svarar ungefär mot en effekt på 8 %. Ytterligare ett resultat är att det inte verkar spela någon större roll när under en arbetslöshetsperiod man går in i anställningsstödet: kvalitativt var effekterna mycket likartade för dem som gick in efter 12 månader som för dem som gick in tre år senare i sina arbetslöshetsperioder.

Rapporten är fortsättningsvis disponerad på följande sätt: I *Avsnitt 2*

³I Forslund et al. (2004) redovisar vi utförligt hur matchningen är genomförd. Vi visar också att vi får likartade resultat när vi identifierar effekterna på ett helt annat sätt (med s k instrumentvariabelmetoder). Detta faktum stärker vår tro på att de individer vi jämför i matchningen faktiskt är jämförbara.

presenteras anställningsstödet och i *Avsnitt 3* våra data. Resultaten diskuteras i *Avsnitt 4* och rapporten avslutas med några kommentarer till resultaten i *Avsnitt 5*.

2 Anställningsstöden

2.1 Programmen

Den 1 januari 1998 ersatte ett *individuell anställningsstöd* de tidigare programmen beredskapsarbete, rekryteringsstöd och utbildningsvikariat.⁴ Anställningsstödet var avsett för långtidsarbetslösa, dvs enligt regelverket personer som var minst 20 år gamla och registrerade som arbetslösa vid förmedlingen under minst 12 månader.⁵ Stödet, 50 % av den totala lönekostnaden, betalades ut under högst 6 månader.⁶

I oktober 1999 ersattes det individuella anställningsstödet av två andra program: ett *allmänt anställningsstöd* och ett *förstärkt anställningsstöd*. Reglerna för det allmänna anställningsstödet var desamma som för det individuella anställningsstödet. Det förstärkta anställningsstödet var både betydligt generösare och mer tydligt inriktat på de långtidsarbetslösa: subventionsgraden var 75 % av de totala lönekostnaderna under 6 månader och sedan 25 % under ytterligare 18 månader.⁷ För att vara berättigad till förstärkt anställningsstöd skulle man ha varit registrerad vid förmedlingen under minst 36 månader. Detta krav ändrades till 24 månader i januari 2000.⁸

En annan nyhet var att anställningsstöden sedan oktober 1999 inte betalas ut kontant till företagen. Istället får företaget en skattelättnad. En

⁴För en noggrannare genomgång av anställningsstöden, se Lundin (2000, 2001).

⁵Stödet kunde i undantagsfall betalas ut till andra än långtidsarbetslösa under förutsättning att de hade deltagit i något annat program eller varit tillfälligt anställda. Ett undantag gjordes också för personer som var yngre än 25 år. För denna grupp räckte det med 90 dagars arbetslöshet.

⁶Stödet var också begränsat till högst 350 kr per dag och kunde i undantagsfall betalas ut under 12 månader.

⁷Stödet var maximerat till 525 kr/dag under de först 6 månaderna och därefter till 175 kr/dag under de följande 18 månaderna.

⁸Sedan augusti 2000 finns det ytterligare två anställningsstöd. Det *särskilda anställningsstödet* riktas till personer som är minst 57 år gamla; subventionen är 75 % av lönekostnaden i 24 månader (maximalt 525 kr/dag). En *variant av förstärkt anställningsstöd* riktas till personer som varit inskrivna vid förmedlingen i minst 48 månader. Vi kommer inte att beröra dessa två former av anställningsstöd i vår analys.

viktig konsekvens av detta är att anställningsstöden fr o m denna tidpunkt inte belastar det enskilda förmedlingskontorets budget. Detta kan antas ha påverkat förmedlingarnas benägenhet att placera personer i anställningsstöd, särskilt när förmedlingens budget varit ansträngd.

2.2 Programdeltagandet

I figurerna 1 och 2 redovisar vi deltagandet i de olika anställningsstödsprogrammen per månad mellan januari 1998 och september 2002.⁹

I *Figur 1* visar vi totalt deltagande i alla anställningsstödsprogram definierat på två sätt. Linjen som betecknas "Totalt deltagande" visar hur många personer som totalt enligt Ams register deltog i något av programmen. Den andra linjen visar det totala deltagandet bland dem som enligt våra kriterier (dvs väsentligen enligt regelsystemet, se *Avsnitt 3*) var behöriga för programmen och som dessutom var minst 25 år gamla.¹⁰ Detta är, i princip, den grupp vi studerar.

Utvecklingen under 1999 är av särskilt intresse. Under 1999 uppfattades Ams budget som stram inom AMV. I april drogs dessutom budgetmedel in med hänvisning till en oväntat god konjunkturutveckling (Proposition 98/99:100, s 40). Neddragningarna fördelades över länsarbetsnämnderna i enlighet med storleken av deras anslag. Konsekvenserna blev dock väsentligen olika i olika län beroende på hur stor del av deras anslag som redan hade förbrukats. I vissa län drogs programvolymerna ner väsentligt, i vissa län talades det om "beslutsstopp" (BS), medan vissa län knappast påverkades alls.¹¹ Den största minskningen ägde rum mellan juni och juli.¹² Sedan ser vi en markerad uppgång i båda serierna under årets sista tre månader. Detta är konsistent med att kombinationen av budgetneddragningar och det nya sättet att finansiera anställningsstöden gav förmedlingskontoren incitament att öka placeringen i anställningsstöd.

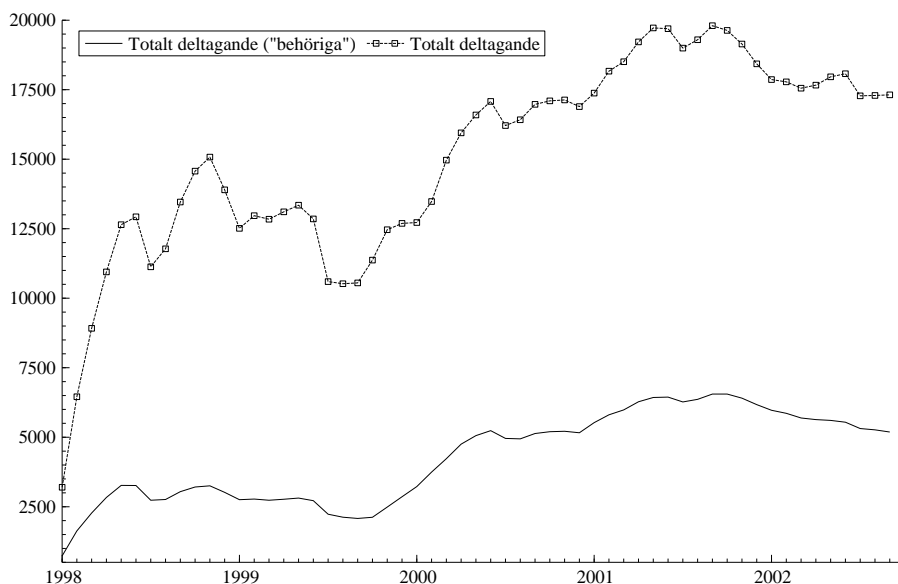
I *Figur 2* ser vi hur deltagandet i det individuella anställningsstödet,

⁹Detta är den period som vi studerar.

¹⁰Skillnaden mellan de två kurvorna återspeglar, per definition, att en betydande andel av deltagarna inte var anhöriga enligt våra strikta kriterier eller yngre än 25 år.

¹¹Dessa uppgifter bygger på svaren på enkätfrågor ställda till Länsarbetsnämnderna. Beslutsstopp innebar att inga beslut om nya programplaceringar skulle fattas. Det är emellertid klart från våra data att ordet beslutsstopp inte ska tolkas bokstavligt. Vidare började programvolymerna att minska redan innan beslutsstoppet.

¹²Även om det finns ett säsongsmönster med en stark neddragning i programvolymerna just mellan juni och juli, är nedgången 1999 större än under andra år.



Figur 1: Totalt deltagande i anställningsstöden 1998:1–2002:9 (antal personer)

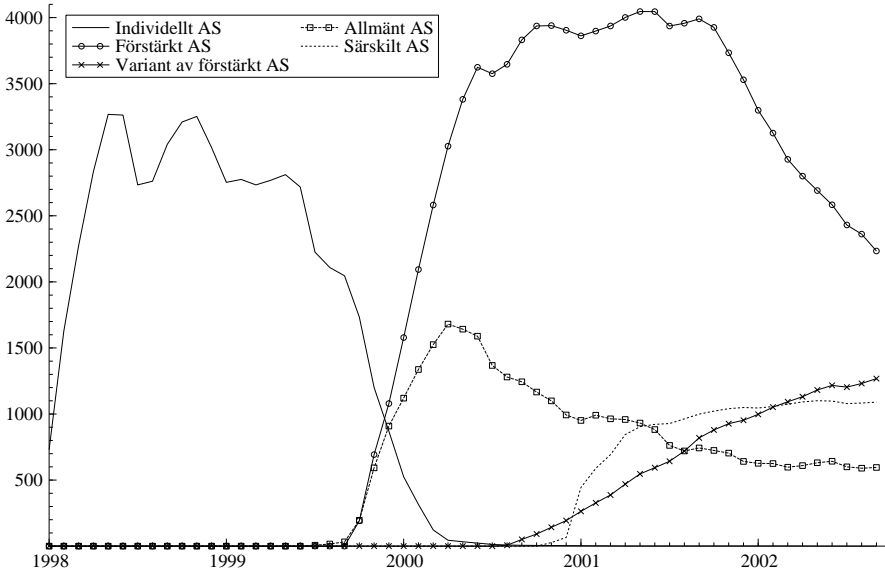
Källa: Egna beräkningar baserade på information från Händel-databasen

som finansierades på vanligt sätt, går ner under andra halvåret 1999. Samtidigt ser vi en snabb ökning av deltagandet i det allmänna och (i synnerhet) det förstärkta anställningsstödet med början i oktober, när dessa program introducerades. Uppföljningsperioden blir för kort för en utvärdering av det förstärkta anställningsstödet.¹³ Därför utnyttjar vi enbart information om deltagandet i de individuella och allmänna anställningsstöden i vår analys.¹⁴

I *Figur 3* redovisar vi överlevnadsfunktioner för deltagare i anställnings-

¹³Stödet infördes i oktober 1999 och stödet betalas ut under 2 år; våra data sträcker sig fram t o m oktober 2002. Vi skulle därför bara kunna följa de första som gick in i programmet under ett år efter programdeltagandet och övriga under en ännu kortare period.

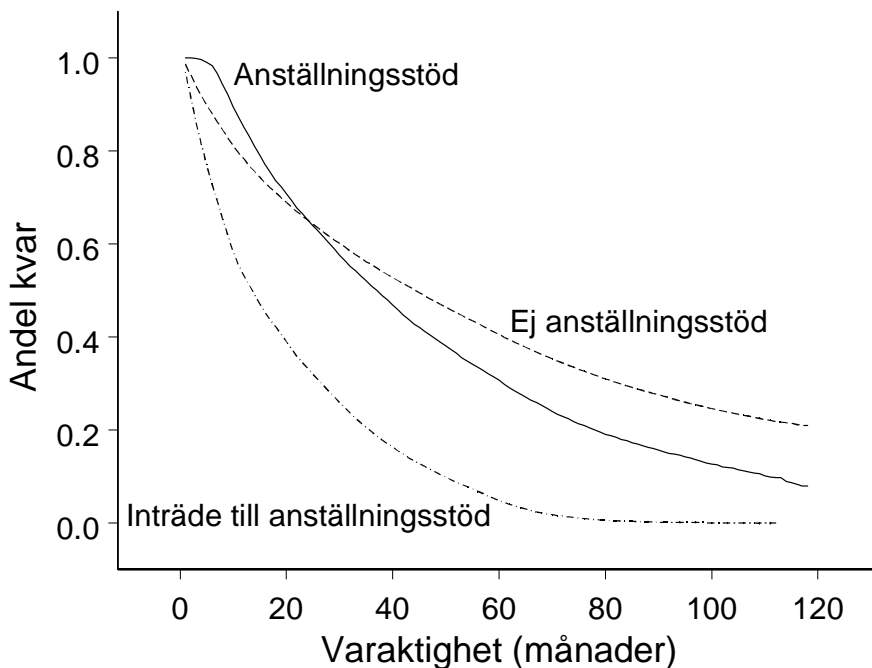
¹⁴Vi måste emellertid ta hänsyn till deltagandet i det förstärkta anställningsstödet i vår analys, eftersom en delmängd av de individer som kunde få allmänt anställningsstöd också kunde komma i fråga för det förstärkta anställningsstödet.



Figur 2: Deltagande i olika anställningsstödsprogram 1998:1–2002:9
 Källa: Egna beräkningar baserade på information från Händel-databasen

stödet och behöriga icke-deltagare. Överlevnadsfunktionerna visar hur stor andel av personerna som inte har övergått till arbete (kurvorna "Anställningsstöd" och "Ej anställningsstöd") respektive andelen som inte gått in i anställningsstöd ("Inträde till anställningsstöd"). Under en inledande period (drygt 20 månader) är fler av deltagarna än av icke-deltagarna utan ett ordinarie arbete. Detta är konsistent med att deltagandet initialt "läser in" deltagarna. Därefter är situationen den omvända, och efter drygt 100 månader är andelen utan arbete betydligt högre bland icke-deltagarna. Inget av detta kan emellertid ges en kausal tolkning. Icke-deltagarnas "framgång" i början kan, åtminstone delvis, vara en effekt av att den inbegriper betingning på framtiden: man blir icke-deltagare just genom att hitta ett arbete.¹⁵ Deltagarnas senare bättre utfall kan delvis återspegla att de i genomsnitt registrerades tidigare än icke-deltagarna och därför har haft längre tid på sig att hitta ett arbete. Notera också att gruppen av icke-

¹⁵Se diskussionen i Fredriksson & Johansson (2004).



Figur 3: Överlevnadsfunktioner för behöriga deltagare och icke-deltagare. Risken är sysselsättning. Överlevnadsfunktion för behöriga. Risk är anställningsstöd.

För att sammanfatta: utan en ekonometrisk analys kan vi aldrig avgöra vad som är en effekt av programdeltagandet och vad som återspeglar systematiska skillnader mellan deltagare och icke-deltagare.

3 Data

Våra data kommer från Ams Händel-databas. Denna databas innehåller information om alla som har registrerat sig som arbets sökande sedan augusti 1991. De data vi använder sträcker sig fram till och med oktober 2002. Ett antal kategorier av personer har uteslutits från de data vi analyserar. Alla personer som lämnade registret innan anställningsstödet introducerades (januari 1998) har tagits bort från de data vi använder, eftersom

de inte kunde bli behöriga för anställningsstöd. Vidare har vi tagit bort alla som först registrerades före januari 1992 för att undanröja osäkerhet om första registrering vid någon förmedling. Huvudkriteriet för behörighet är en sammanhängande inskrivningstid vid arbetsförmedlingen om minst 12 månader. Alla som inte hade en sådan period som inföll som tidigast januari 1998 har också tagits bort från vår analys. Ungdomar under 25 år hade speciella behörighetsregler, och har därför exkluderats. Vi har också uteslutit dem som, när de registrerades vid arbetsförmedlingen, var minst 63 år gamla. Vidare har vi tagit bort observationer där utskrivningstidpunkten föregår inskrivningstidpunkten.

Det totala antalet personer i ålder 25–63 år som, enligt de kriterier vi redovisar ovan, var behöriga för anställningsstöd mellan januari 1998 och oktober 2002 var 631 358. Dessa beskrivs i *Tabell 1*. 3,2 % av de behöriga fick antingen individuellt eller allmänt anställningsstöd. Det mest framträdande draget hos de behöriga är deras att de hade långa inskrivningstider i arbetsförmedlingens register – utöver den senaste (behörighetsgivande) arbetslöshetsperioden, var det genomsnittliga antalet dagar i Ams register nästan 500, och det genomsnittliga antalet perioder i Ams register nästan 1,5. Omkring 40 % av de behörighetsgivande arbetslöshetsperioderna slutade i reguljär sysselsättning.

Matchningen baseras på de 631 358 arbetslöshetsperioder som enligt våra kriterier gav behörighet för anställningsstöd. Av dessa ledde 19 951 till anställning med anställningsstöd. Förutom varaktigheten i den pågående arbetslöshetsperiod som innebär att man är behörig för anställningsstöd, så matchar vi individerna med avseende på alla variablerna i *Tabell 2* samt i vilken lokal arbetsmarknad¹⁶ den arbetslöse är registrerad som arbetssökande.

I *Tabell 2* beskriver vi deltagarna och icke-deltagarna i den behöriga populationen. En väsentligt större del (64 % jämfört med 39 %) av deltagarna fick ett jobb. Män och icke-nordiska medborgare var överrepresenterade och arbetshandikappade underrepresenterade bland deltagarna. Deltagarna var yngre, hade högre utbildning och en kortare inskrivningstid vid förmedlingen. En rimlig gissning är att deltagarna (även i frånvaro av deltagande) skulle ha lämnat arbetslösheten snabbare än icke-deltagarna.

För att ta hänsyn till detta matchar vi, dvs plockar fram individer

¹⁶Vi använder SCB:s indelning av landet i lokala arbetsmarknader. Denna indelning är baserad på pendlingsmönster. De lokala arbetsmarknaderna är konstruerade så att de minimerar pendlingen över arbetsmarknadsgränser.

Tabell 1: Deskriptiv statistik för alla behöriga

Variabel	Beskrivning	Medelvärde	Std. avv.	Min	Max
AS	=1 om i AS programmet	0,03	0,17	0	1
Varaktighet	Pågående arbetslöshetsperiod				
Varaktighet	(månader)	23,7	23,2	1	118
Anställd	=1 om ordinarie anställning	0,40	0,49	0	1
Man	=1 om man	0,41	0,49	0	1
IckeNordisk	=1 om icke-nordisk medborgare	0,14	0,35	0	1
EjAkassa	=1 om ingen a-kassa	0,18	0,38	0	1
Arbetshandikapp	=1 om arbetshandikappad	0,10	0,30	0	1
Gymnasium	=1 om gymnasieutbildad	0,35	0,48	0	1
Universitet	=1 om universitetsexamen	0,12	0,33	0	1
Ålder ₁	=1 om ålder ≤ 30	0,22	0,42	0	1
Ålder ₂	=1 om $30 < \text{ålder} \leq 40$	0,31	0,46	0	1
Ålder ₃	=1 om $40 < \text{ålder} \leq 50$	0,24	0,43	0	1
TD ₁	=1 om antalet tidigare registerdagar (TD) = 0	0,38	0,48	0	1
TD ₂	=1 om $0 < \text{TD} \leq 100$	0,05	0,21	0	1
TD ₃	=1 om $100 < \text{TD} \leq 500$	0,20	0,40	0	1
TD ₄	=1 if $500 < \text{TD} \leq 1000$	0,18	0,38	0	1
TP ₁	=1 om antalet tidigare program (TP) = 0	0,39	0,49	0	1
TP ₂	=1 om $0 < \text{TP} \leq 5$	0,39	0,49	0	1
TP ₃	=1 om $5 < \text{TP} \leq 15$	0,21	0,41	0	1
T ₀	Månad för behörighet, Januari 1998=1Oktober 2002=118	69,8	27,6	1	118

Tabell 2: Genomsnittliga egenskaper hos deltagare (AS), icke-deltagare (Ej AS) och det urval som ingår i den exakta matchningen (Matchade)

Variabel	AS medelvärde	Ej AS medelvärde	AS-Ej AS t-värde	Matchade medelvärde
Varaktighet	34,38	23,37	62,90	–
Anställd	0,64	0,39	71,54	–
	Kovariater			
Man	0,61	0,41	56,38	0,56
IckeNordisk	0,21	0,14	25,41	0,14
EjAkassa	0,16	0,18	-5,43	0,11
Arbetshandikapp	0,06	0,10	-20,41	0,02
Gymnasium	0,43	0,35	24,08	0,42
Universitet	0,12	0,12	-3,43	0,09
Ålder ₁	0,26	0,22	11,34	0,24
Ålder ₂	0,32	0,31	3,39	0,30
Ålder ₃	0,27	0,24	7,04	0,25
TD ₁	0,41	0,38	9,44	0,51
TD ₂	0,05	0,05	4,28	0,02
TD ₃	0,22	0,20	8,37	0,19
TD ₄	0,18	0,18	1,22	0,15
TP ₁	0,41	0,38	7,15	0,51
TP ₂	0,42	0,39	7,82	0,35
TP ₃	0,17	0,22	-18,62	0,14
T ₀	58,33	70,22	-65,75	60,18

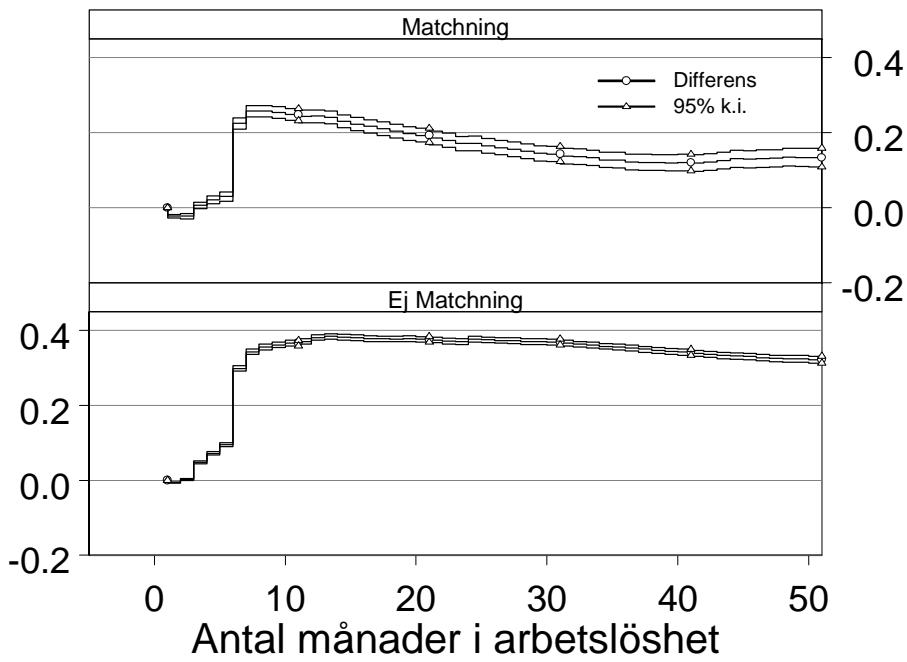
som är jämförbara med avseende på ålder, utbildning och inskrivningsperiod. I skattningarna måste då 12 300 av deltagarna avlägsnas eftersom ingen matchande individ fanns i kontrollgruppen. Därför baseras skattningarna på 7 651 behandlade individer. Beskrivande statistik för gruppen matchade deltagare visas i den femte kolumnen ("Matchade medelvärde") i *Tabell 2*. Vi ser att det matchade urvalet (jämfört med alla deltagare) hade något färre tidigare dagar i arbetslöshet eller arbetsmarknadspolitiska program (se TD₁ – TD₄), färre män, icke-nordiska medborgare, personer utan a-kassa och arbetshandikappade. De var också något äldre och hade lägre utbildning. De skulle kunna vara en positivt selekterad grupp, men skillnaderna är inte överväldigande. Därmed borde resultaten kunna generaliseras till en större grupp av potentiella programdeltagare.

4 Resultat

Det enklaste sättet att se våra resultat är genom att plotta dem. Vi skattar programeffekten genom att skatta hur länge deltagarna respektive icke-deltagarna "överlever" i arbetslöshet. Detta ger oss s_k överlevnadsfunktioner för respektive grupp (av samma slag som *Figur 3*). Programeffekten får vi sedan genom att subtrahera deltagarnas överlevnadsfunktion från icke-deltagarnas. Om (de matchade) icke-deltagarna "överlever" längre i arbetslöshet, så betyder det att programmet har haft en positiv behandlingseffekt genom att förkorta tiden utan arbete för deltagarna. I *Figur 4* ser vi hur resultaten (med 95-procentiga konfidensintervall), mätta på detta sätt, ser ut under de 50 första månaderna.

Den undre panelen i *Figur 4* visar hur "resultatet" skulle ha varit om vi bara hade jämfört deltagare med icke-deltagare utan matchning. Den övre panelen visar resultaten när vi jämför deltagarna med matchade (och därmed jämförbara) icke-deltagare. Skillnaden mellan de två panelerna är alltså ett mått på hur stort fel man skulle begå genom att bara jämföra deltagare med icke-deltagare.

Skattningarna i den övre panelen i *Figur 4* visar att efter en inledande period på ca 6 månader med en negligerbar (negativ) behandlingseffekt, så sker ett hopp uppåt och behandlingseffekten blir positiv. Därefter klingar den sakta av, men är signifikant positiv över hela uppföljningshorisonten (50 månader). Detta scenario är konsistent med att programmet först



Figur 4: Skattad behandlingseffekt

”låser in” deltagarna¹⁷ men att behandlingseffekten därefter blir positiv. Om vi summerar effekterna över hela vår uppföljningshorisont blir effekten 7,78 %, vilket motsvarar att arbetslösheten förkortades med nästan 8 månader från tidpunkten för inträdet i programmet.

Om vi jämför resultaten med och utan matchning ser vi att de skillnader mellan individerna som vi tar bort genom att ta hänsyn till observerade egenskaper hos individerna verkar spela roll: ”behandlingseffekterna” minskar påtagligt efter matchning (vilket tyder på att deltagarna i genomsnitt var en positivt selekterad grupp). Vidare är effekten under de 6 första månaderna negativ (dvs inläsning dominerar) endast efter matchning.¹⁸

En fördel med vår skattningsmetod är att vi kan beräkna behandlingseffekter för personer som går in i programmet efter olika långa arbetslöshetsperioder. En sådan jämförelse mellan dem som går in i programmet direkt efter det att de blivit behöriga (efter 12 månaders registrering hos arbetsförmedlingen) och personer som går in 36 månader senare (efter ytterligare 36 månaders registrering vid förmedlingen) visar på likartade behandlingseffekter för bägge grupperna.

En sak att hålla i minnet när resultaten tolkas är att den skattade behandlingseffekten ökar dramatiskt efter 6 månader, dvs när anställningsstödet upphör. En sannolik förklaring är att många deltagare helt enkelt fortsätter sin anställning hos samma arbetsgivare. Å ena sidan är detta en önskad effekt. Å andra sidan kan resultatet vara en indikation på att (konsistent med tidigare resultat, se översikten i Calmfors et al., 2002) programmet tenderar att tränga undan ordinarie sysselsättning. I detta sammanhang kan problemet vara mindre allvarligt än i andra situationer, då de som får anställningsstöden sannolikt har en mycket svagare ställning på arbetsmarknaden än dem som strängs undan.

Matchningen identifierar den sanna behandlingseffekten om vi kan observera alla faktorer av betydelse för selektionen in i programmet *och* det potentiella utfallet av deltagandet. Vi tror att vi har tillräckligt rik information för att detta ska vara troligt. Antagandet är dock inte testbart, så vi kan inte vara helt säkra på att resultaten inte, åtminstone i viss utsträckning, återspeglar selektion snarare än ett orsakssamband.

Ett annat potentiellt problem är att resultaten inte skulle gå att gene-

¹⁷Programmet varar typiskt under 6 månader. Det är rimligt att tro att deltagarnas inte söker jobb särskilt aktivt under denna period; därav inläsningen.

¹⁸Detta kan tyckas överraskande. Lundin (2001) fann emellertid att mer än 30 % av programdeltagarna hade sökt minst ett jobb under tiden med anställningsstöd.

ralisera, då den grupp vi matchar är liten och eventuellt positivt selekterad (se *Avsnitt 3*). För att undersöka betydelsen av detta har vi använt andra matchningsmetoder där den matchade gruppen blir ungefär dubbelt så stor. Resultaten blir i stort sett identiska med denna metod.

Slutligen har vi, som en känslighetsanalys, också identifierat behandlingseffekten på ett helt annat sätt (med s k instrumentvariabelmetoder). Även med dessa metoder får vi kvalitativt likartade resultat. Detta stärker vår tro på resultaten.

5 Avslutande kommentarer

Våra resultat tyder på att anställningsstödet har bidragit till en signifikant förkortad arbetslöshetstid för deltagarna. Detta är i linje med resultaten i tidigare utvärderingar av svensk arbetsmarknadspolitik. Det är också konsistent med resultaten i utvärderingar av arbetsmarknadspolitiken i andra OECD-länder (Martin & Grubb 2001). Å andra sidan kontrasterar resultatet mot resultaten i de flesta utvärderingarna av de flesta andra svenska arbetsmarknadspolitiska programmen under det senaste decenniet, där tillgängliga studier tyder på att effekterna varit negativa eller insignifika (Calmfors et al. 2002). Detta skulle kunna tas som intäkt för att öka omfattningen av anställningsstödet på bekostnad av andra program. Man bör emellertid hålla i minnet att det finns ett överflöd av studier som tyder på att subventionerade anställningar i den privata sektorn tränger undan mer ordinarie sysselsättning än vad andra program gör (Calmfors et al. 2002, Martin & Grubb 2001). Det finns alltså en målkonflikt som bör beaktas då arbetsmarknadspolitiken utformas.

Referenser

- Calmfors, L., Forslund, A. & Hemström, M. (2002), Does active labour market policy work? lessons from the swedish experiences, Working Paper 2002:4, Institute for Labour Market Policy Evaluation, Uppsala.
- Eriksson, S. & Lagerström, J. (2004), Competition between employed and unemployed job applicants: Swedish evidence, Working Paper 2004:2, IFAU, Uppsala.
- Forslund, A., Johansson, P. & Lindqvist, L. (2004), Employment subsidies—a fast lane from unemployment to work, Working paper 2004:18, IFAU, Uppsala.
- Fredriksson, P. & Johansson, P. (2004), Dynamic treatment assignment—the consequences for evaluations using observational data, Discussion Paper 1062, IZA.
- Heckman, J. J., LaLonde, R. J. & Smith, J. A. (1999), The economics and econometrics of active labor market programs, *in* O. Ashenfelter & D. Card, eds, 'Handbook of Labor Economics Vol 3A', Elsevier, Amsterdam.
- Lundin, M. (2000), Anställningsstödens implementering vid arbetsförmedlingarna, Stencilserie 2000:4, IFAU, Uppsala.
- Lundin, M. (2001), Hur fungerar anställningsstöden?, Forskningsrapport 2001:9, IFAU, Uppsala.
- Martin, J. P. & Grubb, D. (2001), 'What works and for whom: A review of OECD countries' experiences with active labour market policies', *Swedish Economic Policy Review* 8(2), 9–56.
- Proposition 98/99:100 (1999), 'Värbudgeten 1999'.

IFAU:s publikationsserier – senast utgivna

Rapporter/Reports

- 2004:1** Björklund Anders, Per-Anders Edin, Peter Fredriksson & Alan Krueger “Education, equality, and efficiency – An analysis of Swedish school reforms during the 1990s”
- 2004:2** Lindell Mats “Erfarenheter av utbildningsreformen Kvalificerad yrkesutbildning: ett arbetsmarknadsperspektiv”
- 2004:3** Eriksson Stefan & Jonas Lagerström ”Väljer företag bort arbetslösa jobbsökande?”
- 2004:4** Forslund Anders, Daniela Fröberg & Linus Lindqvist ”The Swedish activity guarantee”
- 2004:5** Franzén Elsie C & Lennart Johansson “Föreställningar om praktik som åtgärd för invandrades integration och socialisation i arbetslivet”
- 2004:6** Lindqvist Linus ”Deltagare och arbetsgivare i friårsoversiktet”
- 2004:7** Larsson Laura ”Samspel mellan arbetslöshets- och sjukförsäkringen”
- 2004:8** Ericson Thomas ”Personalutbildning: en teoretisk och empirisk översikt”
- 2004:9** Calmfors Lars & Katarina Richardson ”Marknadskrafterna och lönebildningen i landsting och regioner”
- 2004:10** Dahlberg Matz & Eva Mörk ”Kommunanställda byråkraters dubbla roll”
- 2004:11** Mellander Erik, Gudmundur Gunnarsson & Eleni Savvidou ”Effekter av IT i svensk industri”
- 2004:12** Runeson Caroline ”Arbetsmarknadspolitisk översikt 2003”
- 2004:13** Nordström Skans Oskar ”Har ungdomsarbetslöshet långsiktiga effekter?”
- 2004:14** Rooth Dan-Olof & Olof Åslund ”11 september och etnisk diskriminering på den svenska arbetsmarknaden”
- 2004:15** Andersson Pernilla & Eskil Wadensjö ”Hur fungerar bemanningsbranschen?”
- 2004:16** Lundin Daniela ”Vad styr arbetsförmedlarna?”
- 2004:17** Forslund Anders, Per Johansson & Linus Lindqvist ”Anställningsstöd – en väg från arbetslöshet till arbete?”

Working Papers

- 2004:1** Frölich Markus, Michael Lechner & Heidi Steiger “Statistically assisted programme selection – International experiences and potential benefits for Switzerland”

- 2004:2** Eriksson Stefan & Jonas Lagerström “Competition between employed and unemployed job applicants: Swedish evidence”
- 2004:3** Forslund Anders & Thomas Lindh “Decentralisation of bargaining and manufacturing employment: Sweden 1970–96”
- 2004:4** Kolm Ann-Sofie & Birthe Larsen “Does tax evasion affect unemployment and educational choice?”
- 2004:5** Schröder Lena “The role of youth programmes in the transition from school to work”
- 2004:6** Nilsson Anna “Income inequality and crime: The case of Sweden”
- 2004:7** Larsson Laura & Oskar Nordström Skans “Early indication of program performance: The case of a Swedish temporary employment program”
- 2004:8** Larsson Laura “Harmonizing unemployment and sickness insurance: Why (not)?”
- 2004:9** Cantoni Eva & Xavier de Luna “Non-parametric adjustment for covariates when estimating a treatment effect”
- 2004:10** Johansson Per & Mårten Palme “Moral hazard and sickness insurance: Empirical evidence from a sickness insurance reform in Sweden”
- 2004:11** Dahlberg Matz & Eva Mörk “Public employment and the double role of bureaucrats”
- 2004:12** van den Berg Gerard J, Maarten Lindeboom & Peter J Dolton “Survey non-response and unemployment duration”
- 2004:13** Gunnarsson Gudmundur, Erik Mellander & Eleni Savvidou “Human capital is the key to the IT productivity paradox”
- 2004:14** Nordström Skans Oskar “Scarring effects of the first labour market experience: A sibling based analysis”
- 2004:15** Ericson Thomas “The effects of wage compression on training: Swedish empirical evidence”
- 2004:16** Åslund Olof & Dan-Olof Rooth “Shifting attitudes and the labor market of minorities: Swedish experiences after 9-11”
- 2004:17** Albrecht James, Gerard J van den Berg & Susan Vroman “The knowledge lift: The Swedish adult education program that aimed to eliminate low worker skill levels”
- 2004:18** Forslund Anders, Per Johansson & Linus Lindqvist “Employment subsidies – A fast lane from unemployment to work?”

Dissertation Series

- 2002:1** Larsson Laura “Evaluating social programs: active labor market policies and social insurance”
- 2002:2** Nordström Skans Oskar “Labour market effects of working time reductions and demographic changes”
- 2002:3** Sianesi Barbara “Essays on the evaluation of social programmes and educational qualifications”
- 2002:4** Eriksson Stefan “The persistence of unemployment: Does competition between employed and unemployed job applicants matter?”
- 2003:1** Andersson Fredrik “Causes and labor market consequences of producer heterogeneity”
- 2003:2** Ekström Erika “Essays on inequality and education”