



IFAU – INSTITUTET FÖR
ARBETSMARKNADSPOLITISK
UTVÄRDERING

Ungdomars och invandrades inträde på arbetsmarknaden 1985–2003

Robert Eriksson
Oskar Nordström Skans
Anna Sjögren
Olof Åslund

RAPPORT 2007:18

Institutet för arbetsmarknadspolitisk utvärdering (IFAU) är ett forskningsinstitut under Arbetsmarknadsdepartementet med säte i Uppsala. IFAU ska främja, stödja och genomföra vetenskapliga utvärderingar. Uppdraget omfattar: effekter av arbetsmarknadspolitik, arbetsmarknadens funktionssätt, arbetsmarknadseffekter av åtgärder inom utbildningsväsendet och arbetsmarknadseffekter av socialförsäkringen. IFAU ska även sprida sina resultat så att de blir tillgängliga för olika intressenter i Sverige och utomlands.

IFAU delar även ut forskningsbidrag till projekt som rör forskning inom dess verksamhetsområden. Forskningsbidragen delas ut en gång per år och sista dag för ansökan är den 1 oktober. Eftersom forskarna vid IFAU till övervägande del är nationalekonomer, ser vi gärna att forskare från andra discipliner ansöker om forskningsbidrag.

IFAU leds av en generaldirektör. Vid institutet finns ett vetenskapligt råd bestående av en ordförande, institutets chef och fem andra ledamöter. Det vetenskapliga rådet har bl a som uppgift att lämna förslag till beslut vid beviljandet av forskningsbidrag. Till institutet är även en referensgrupp knuten där arbetsgivar- och arbetstagersidan samt berörda departement och myndigheter finns representerade.

Postadress: Box 513, 751 20 Uppsala
Besöksadress: Kyrkogårdsgatan 6, Uppsala
Telefon: 018-471 70 70
Fax: 018-471 70 71
ifau@ifau.uu.se
www.ifau.se

IFAU har som policy att en uppsats, innan den publiceras i rapportserien, ska seminariebehandlas vid IFAU och minst ett annat akademiskt forum samt granskas av en extern och en intern disputerad forskare. Uppsatsen behöver dock inte ha genomgått sedvanlig granskning inför publicering i vetenskaplig tidskrift. Syftet med rapportserien är att ge den ekonomiska politiken och den ekonomisk-politiska diskussionen ett kunskapsunderlag.

Ungdomars och invandrades inträde på arbetsmarknaden 1985–2003*

av

Robert Erikson[♣], Oskar Nordström Skans[♠], Anna Sjögren[♣] och Olof Åslund[♥]

2007-09-05

Sammanfattning

Denna rapport studerar inträdet på arbetsmarknaden för ungdomar och invandrade under perioden 1985–2003. Studien visar att ungdomars inträde sker allt senare. Till stor del förklaras detta av att fler utbildar sig längre, men det tar också längre tid efter avslutad utbildning. För nyanlända invandrade har det skett en likartad utveckling, även om återhämtningen efter 1990-talskrisen har varit starkare i denna grupp. Rapporten undersöker också hos vilka arbetsgivare de första jobben finns, och hur man kommer i kontakt med dem. Serviceyrken i handel och restaurangverksamhet utgör inkörsportar till arbetsmarknaden. För invandrade är vård och omsorg också en vanlig första arbetsplats. Rapporten visar också att informella kontakter och sociala nätverk är viktiga för inträdet på arbetsmarknaden.

* Innehållet i denna rapport är till stor del detsamma som i *Fritt inträde? Ungdomars och invandrades väg till det första arbetet*, Valfördrådets rapport 2006, SNS Förlag. Vi tackar Anders Forslund och Peter Fredriksson för värdefulla kommentarer.

♣ Institutet för Social Forskning (SOFI), Stockholms universitet, robert.erikson@sofi.su.se

♠ IFAU, oskar.nordstrom_skans@ifau.uu.se

♣ Institutet för näringslivsforskning (IFN) och IFAU, anna.sjogren@ifn.se

♥ IFAU och SNS, olof.aslund@ifau.uu.se

Innehållsförteckning

1	Inledning.....	4
1.1	Analysen i denna rapport.....	6
1.2	Disposition.....	7
2	Vad är speciellt med arbetsmarknadsinträdet?	8
2.1	Arbetsutbud: individens beslut	9
2.1.1	Utbildningsval	10
2.1.2	Varför väljer vi olika utbildningar?	12
2.1.3	Varför kan vägen in på arbetsmarknaden vara så slingrig?	14
2.1.4	Jobb-shoppande efter utbildningen.....	15
2.1.5	Politikens roll.....	16
2.2	Arbetskraftsefterfrågan: arbetsgivarnas beslut	17
2.2.1	Hur bestäms lönen och varför uppstår arbetslöshet?	18
2.2.2	Vad är speciellt med den första anställningen?	19
2.3	Spelar det någon roll när inträdet sker?	21
2.4	Sammanfattning.....	23
3	Hur vi studerar inträdet på arbetsmarknaden – data och metoder	23
3.1	Data.....	24
3.1.1	Urvalsförfarande.....	24
3.1.2	Utbildning.....	26
3.1.3	Förvärvsinkomster och arbete	26
3.2	Definition av inträdet på arbetsmarknaden.....	27
4	Ungdomars inträde på arbetsmarknaden	31
4.1	När sker första inträdet?	33
4.2	Hur har ungdomars utbildning förändrats?.....	36
4.2.1	Gymnasieskolan	36
4.2.2	Universitet och högskolor.....	38
4.3	Arbetsmarknadsinträde efter olika utbildningsnivåer.....	40
4.3.1	Grundskoleutbildade och gymnasieavhoppare	40
4.3.2	Yrkesutbildade gymnasister	43
4.3.3	Från studieförberedande gymnasium till jobb	46
4.3.4	Via högre utbildning till jobb	49
4.4	Familjebakgrundens betydelse för inträdet på arbetsmarknaden.....	53
4.4.1	Familjebakgrund och ålder vid inträdet på arbetsmarknaden.....	54
4.4.2	Val av utbildning och familjebakgrund	55
4.4.3	Efter utbildningen.....	58

4.5	Sammanfattning.....	62
5	Invandrades inträde på arbetsmarknaden	63
5.1	Tiden till det första riktiga jobbet	65
5.1.1	Inträdesmönster i olika invandrargrupper.....	68
5.2	Individuella faktorer som påverkar inträdet	71
5.3	Politikens betydelse	76
5.3.1	Migrationspolitik – vem som invandrar	76
5.3.2	Placeringspolitik – var invandrare bosätter sig.....	77
5.3.3	Introduktionspolitik – från invandring till jobb	79
5.4	Sammanfattning.....	81
6	De första jobben	82
6.1	Var finns de första jobben?.....	83
6.1.1	Är egenföretagande en väg till det första jobbet?.....	87
6.2	Utvecklingen över tiden - har ungdomarnas och de nyanländas arbetsgivare försvunnit?	89
6.2.1	Ungdomarnas arbetsgivare	90
6.2.2	De nyanlända invandrararnas jobb	95
6.3	Hur får man kontakt med det första jobbet?	97
6.3.1	Från sommarjobb till riktigt jobb.....	98
6.3.2	Betydelsen av etniska nätverk och familjekontakter	101
6.4	Sammanfattning.....	107
6.5	Tabellbilaga.....	109
7	Sammanfattning.....	111
7.1	Ungdomar	112
7.2	Invandrare.....	113
7.3	De första jobben	115
8	Sammanfattning.....	116
8.1	Rapportens syfte och upplägg.....	116
8.2	Ungdomar	117
8.3	Nyanlända invandrare.....	118
8.4	Det första jobbet	118
	Referenser	119

1 Inledning

Kommentarerna efter riksdagsvalet 2006 var i stort sett eniga om en sak: debatten om jobben hade en avgörande betydelse för valutgången. Regeringen nedprioriterade frågan i valrörelsen medan oppositionen hårt argumenterade för behovet av att få fler i arbete. Politiker, journalister och forskare debatterar också hur hög den svenska arbetslösheten egentligen är: Gömmer och glömmen den officiella statistiken stora grupper som står längst ifrån arbetsmarknaden, och hur många av dem som nu studerar vid universitet, högskolor och komvux vill egentligen hellre ha att arbete?¹ Hur stort är det egentliga utanförskapet?

Två grupper pekas ofta ut som särskilt viktiga och problematiska: ungdomar som inte har tagit steget från utbildning till arbete, och nyanlända invandrare som inte har kommit in på den svenska arbetsmarknaden. Denna rapport behandlar inträdet på arbetsmarknaden för dessa två grupper. Ungdomarnas situation diskuterades flitigt redan under upptakten till valrörelsen under våren 2006. De omfattande protesterna i Frankrike mot nya regler, som skulle försämra anställningstryggheten för unga arbetstagare, gav näring åt en svensk debatt om problemens omfattning och om vad man bör och inte bör göra åt dem. Integrationsfrågan ansågs av många som glömd under valrörelsen, men fanns inbakad i diskussionen kring utanförskap och svårigheterna för många att etablera sig på arbetsmarknaden. Som den högljudda franska debatten antydde är det inte bara i Sverige som frågan om ungdomars och invandrades situation på arbetsmarknaden är aktuell. OECD (2000) konstaterar att allt fler utbildar sig allt längre och att övergången från skola till arbetsliv är av centralt politiskt intresse. OECD (2005) pekar också ut integrationen av invandrare på arbetsmarknaden som en stor utmaning för medlemsländerna.

Vissa förhållanden visar att frågan om det första inträdet på arbetsmarknaden skiljer sig från diskussionen om arbetslöshet och integration i allmänhet. Den som förlorar sitt arbete har – trots allt – ofta värdefulla kontakter och erfarenheter som kan hjälpa honom eller henne tillbaka in i arbete. Ur potentiella arbetsgivares perspektiv kan en person som tidigare arbetat uppfattas som ett mindre osäkert kort – någon annan har ju anställt honom eller henne och det går att ta reda på hur den förra arbetsgivaren uppfattade personen i fråga. Forskning visar också att ett fördröjt arbetsmarknadsinträde kan ha långvariga

¹ Se Holmlund (2005) och efterföljande replikväxling i Ekonomisk Debatt,

negativa arbetsmarknadseffekter för både invandrare och ungdomar (Nordström Skans 2005, Åslund & Rooth 2007). För individen innebär dessutom den första anställningen ett viktigt steg in i samhället, bland annat som nyckeln till sociala förmåner som a-kassa och sjukpenning. Tid utanför arbetsmarknaden innebär dessutom förlorad inkomst för individen, att det totala antalet arbetade timmar i samhället blir lägre och att den offentliga budgeten belastas. Om ungdomars och invandrades inträde dröjer, t ex på grund av expansion av högre utbildning eller omfattande introduktionsprogram är det viktigt att fråga sig om detta är motiverat utifrån de kvalifikationskrav som egentligen ställs på arbetsmarknaden. Är det möjligt att insatser som är avsedda att hjälpa utsatta individer i vissa fall snarare stjälper än hjälper dem som ska ta steget in på arbetsmarknaden?

Det är något märkligt att ungdomars och invandrades inträde ofta ses som helt skilda fenomen i samhällsdebatten. Ungdomsarbetslöshet diskuteras för sig och integration för sig. Visserligen finns det stora skillnader mellan grupperna, som att vuxna invandrare har arbetslivserfarenhet från hemlandet men istället saknar landsspecifika kvalifikationer som kunskaper i svenska språket. Men ur ett principiellt perspektiv finns kanske mer som förenar än som skiljer grupperna åt: avsaknaden av referenser från svenska arbetsgivare, bristen på kontakter förvärvade genom arbete och det faktum att båda grupperna får del av eller utsätts för stora offentliga insatser är några exempel. Det är därför av intresse att se på vilka sätt inträdesprocesserna liknar varandra respektive skiljer sig åt mellan dessa grupper.

Debatten i dessa frågor präglas av en outtalad nostalgisk referens till ett obestämt "förr". För invandrare ligger detta förr ungefär 40 år tillbaka i tiden, då de flesta som invandrade gjorde det av arbetsmarknadsskäl och fick arbete direkt. Ekonomisk integration var inget problem, och de nyanlända bidrog till den gemensamma välfärden. I det allmänna medvetandet är de senaste åren helt säkert mer problematiska: flyktingar och deras anhöriga dominerar inflödet och de har svårt att få arbete. För ungdomar ligger "förr" kanske 25 år tillbaka i tiden, då övergången var enkel och även de lägst utbildade i de flesta fall fick ett arbete. Frågan är om dessa minnesbilder är helt sanna. Många glömmet att systerställningen i många invandrargrupper steg kraftigt under 1990-talets senare år, och att vi även idag har ett inte försumbart inflöde av arbetskraftsinvandrare. Finns det verkligen fog för den nattsvarta bilden som ibland målas upp av dagens ungdomsarbetsmarknad? Denna studie analyserar och beskriver i detalj vad som faktiskt har hänt sedan 1985.

1.1 Analysen i denna rapport

För att kunna bidra med nya insikter om ungdomars och invandrades inträde på arbetsmarknaden använder vi en databas om hela Sveriges befolkning i åldrarna 16–65 år. Informationen gör det möjligt att under perioden 1985–2003 följa individer från föräldrahemmet genom skola och högskola tills de eventuellt får en fast förankring på arbetsmarknaden. Vi kan med hjälp av databasen redovisa nya uppgifter om hur inträdet på arbetsmarknaden sett ut under de senaste två decennierna. Denna period har kännetecknats av stora konjunktursvängningar, en massiv expansion av utbildningsväsendet, kraftigt fluktuerande invandringsströmmar, en serie reformer i mottagningssystemet för flyktinginvandrare och en strukturomvandling som drivits på av ökad internationell handel och teknologisk utveckling – alla faktorer vilka kan tänkas påverka de nyinträdandes situation på arbetsmarknaden.

Även om det är relativt ovanligt att ta ett samlat grepp om *både* ungdomars och invandrades situation på arbetsmarknaden är vi långt ifrån de första som intresserat oss för dessa grupper. Ser vi till statliga utredningar och rapporter är integration och ungdomsarbetslöshet några av de mest studerade och behandlade områden som finns. En mängd statliga offentliga utredningar som i åtminstone i någon utsträckning berör någon av dessa frågor kompletteras av Ams återrapporteringar kring arbetslöshet och arbetsmarknadspolitik och Högskoleverkets och Skolverkets rapporter om utbildningssystemet. En stor del av de rapporter som ges ut av Integrationsverket respektive Ungdomsstyrelsen behandlar också arbetsmarknadsområdet. Lägg till detta en omfattande forskning som bedrivs vid universitet, högskolor och forskningsinstitut av olika slag. Att ge en fullständig eller en representativ bild av vad som skrivits är därför en nära nog omöjlig uppgift, och inte heller något vi gör anspråk på att göra.

Det finns alltså ett tydligt behov av att avgränsa frågeställningarna i studien för att se till att vi bidrar med ny kunskap och för att mängden information som presenteras ska vara hanterlig. I den empiriska analysen utgår vi därför från följande grundläggande frågeställningar:

- Hur ser mönstret för ungdomars och nyanlända invandrades inträde på arbetsmarknaden ut, och vad har egentligen hänt sedan mitten av 1980-talet?
- Var finns ”de första jobben” och hur kommer man i kontakt med dem?

Vi fokuserar på *när, var och hur individen finner sitt första mer långvariga arbete*. Denna ansats avviker från många tidigare studier genom att vi följer in-

divider från det att de börjar söka sig ut på arbetsmarknaden till dess de hittar sitt första arbete. Andra studier gör istället som regel ett nedslag och mäter arbetslöshet eller sysselsättning för en viss grupp vid en viss tidpunkt. En given nivå på sysselsättningsgraden kan då å ena sidan spegla att alla går in i och ut ur arbete i liknande omfattning, och å andra sidan att en grupp alltid är i arbete medan en annan grupp aldrig kommer in. Genom att följa individer över tiden får vi en kompletterande och ur många aspekter bättre bild av verkligheten. Vår ansats innebär också en naturlig fokusering på sysselsättning snarare än arbetslöshet. Som framgått av den svenska debatten under senare tid är arbetslöshet ett svårdefinierat fenomen, och särskilt svårt är det i de grupper som står utanför och eventuellt är på väg in på arbetsmarknaden. I ett längre perspektiv är naturligtvis också sysselsättningsfrågan av speciellt intresse i relation till den ökade försörjningsbördan som väntas bli effekten av en åldrande befolkning. Genom att vår analys fokuserar på när individen hittar arbete får vi också en tydlig koppling till den andra sidan av arbetsmarknaden, nämligen arbetsgivarna. Våra data erbjuder möjligheten att koppla ihop individer med arbetsgivare så att vi på ett närmast unikt sätt kan studera på vilka arbetsplatser ungdomar och invandrare fått sin första anställning. Vi kan därför studera vad som karakteriserar de arbetsgivare som erbjuder de första jobben, hur strukturomvandlingen har påverkat dessa arbetsgivare sedan 1980-talet, och även ge indikationer på hur de inträdande kommer i kontakt med dessa jobb.

De frågor vi tar upp berör en mängd politikområden. Arbetsmarknads-, utbildnings- och introduktionspolitik är självklart kopplade till det som studeras, men även migrations-, familje-, social- och skattepolitik kan påverka när och hur inträdet på arbetsmarknaden sker. Det är inte vår ambition att genomföra egna utvärderingar av den politik som förts på alla dessa olika områden. Bara en utvärdering av exempelvis arbetsmarknadspolitik för ungdomar och nyanlända invandrare är mer än nog stoff för en egen bok. Däremot syftar boken till att koppla de observationer som görs till resultat från tidigare forskning, och vi diskuterar utifrån detta olika alternativ för de politiska beslutsfattarna.

1.2 Disposition

I avsnitt 2 tar vi upp teoretiska perspektiv på inträdet på arbetsmarknaden och hur man kan förstå gången genom utbildningssystemet fram till sökande efter arbete och slutligen fram till ett riktigt jobb. Efter en redogörelse för dataunderlag, analysmetoder och hur vi mäter arbetsmarknadsinträde, beskriver vi i avsnitt 4 hur detta inträde sett ut för ungdomsgrupperna från 1980-talet fram till

början av 2000-talet, och hur detta har påverkats av förändringar i utbildnings-systemet. Avsnittet redogör också för i vilken utsträckning inträdet skiljer sig för ungdomar med olika social bakgrund respektive med och utan utländsk bakgrund.

I avsnitt 5 belyser vi hur personer som invandrat till Sverige under observationsperioden kommer in på arbetsmarknaden. Liksom i avsnitt 4 blir den mest centrala frågan hur lång tid det tar för individer med olika karakteristika att finna en fast förankring på den svenska arbetsmarknaden.

Därefter vänder vi på perspektivet i avsnitt 6 och tar upp arbetsgivarnas efterfrågan på nyinträdande genom att undersöka var de första jobben finns. Vi belyser också hur man kommer i kontakt med dessa arbetsgivare och om det möjligen är så att dessa arbeten har försvunnit över tiden. I rapportens avslutande avsnitt sammanfattar vi våra resultat.

2 Vad är speciellt med arbetsmarknadsinträdet?

Ungdomars och invandrades inträde på arbetsmarknaden är resultatet av individers vilja att börja arbeta – arbetsutbudet – och arbetsgivares vilja att anställa – efterfrågan på arbetskraft. Ungdomars arbetsutbud kan ses som konsekvensen av karriärval som innefattar beslut om både hur mycket och vilken slags utbildning en individ skaffar sig, liksom sökande efter ett passande arbete. Vuxna som kommer till ett nytt land har som regel både utbildning och arbetslivserfarenheter i bagaget, men för att komma in på arbetsmarknaden i det nya landet behöver man ofta komplettera med språk och kunskaper om hur arbetsmarknaden fungerar. Under denna investerings- och sökprocess lär sig individen om sin kapacitet och om sina intressen. Dessutom synliggörs efterhand egenskaper som är viktiga för den arbetsgivare som överväger att anställa. När en nyanländ invandrade eller en ung människa väl söker jobb kommer en arbetsgivares vilja att anställa bero på en bedömning av om värdet av det individen tillför företaget eller organisationen är högre än den lön individen begär eller kollektivavtal föreskriver.

Vi kommer i detta avsnitt först att beskriva faktorer som är av betydelse för individers investerings- och sökprocesser, med fokus på det som är viktigt för dem som inte sedan tidigare har en anknytning på arbetsmarknaden. Därefter kommer vi i korthet att diskutera vad som styr efterfrågan på arbetskraft och

varför matchningen av utbud och efterfrågan ibland kan vara komplicerad just för ungdomar och invandrare. Slutligen diskuterar vi vilken betydelse inträdes-tidpunkten har för den framtida arbetsmarknadssituationen.

2.1 Arbetsutbud: individens beslut

Unga människor och personer som invandrat ställs inför en mängd val som påverkar hur det sedan går på arbetsmarknaden. Var man väljer att bo, vilken utbildning man väljer att delta i och vilka jobb man väljer att söka är exempel på val som påverkar när och var man börjar arbeta. Självklart påverkas sådana beslut av en mängd faktorer, och arbetsmarknadskonsekvenserna kanske inte alltid är tyngst vägande när individer fattar sina beslut, men de spelar ändå för de flesta en stor roll. Eftersom denna rapport handlar om inträdet på arbetsmarknaden väljer vi att fokusera på de arbetsmarknadsrelaterade motiven bakom besluten. Det bör dock betonas att dessa val inte är lätta att göra. Många av de aspekter som är viktiga för vad man vill göra är relativt okända, och besluten måste därför fattas under stor osäkerhet. Osäkerheten kan till exempel gälla den egna kapaciteten för fortsatta studier eller för att lyckas inom olika yrkesbanor, liksom på vad man egentligen kommer att trivas bäst med att göra i framtiden. Därtill har inte individen full överblick över arbetsmarknadsutsikterna förknippade med olika karriärvägar eller ens vilka alternativ som faktiskt finns. Inträdet på arbetsmarknaden påverkas därför av en mycket komplex serie beslut där information blir tillgänglig under resans gång och förutsättningarna hela tiden ändras. Individen beslutar efterhand hur tid och andra resurser bäst ska användas för att hitta rätt karriärväg och skaffa sig de nödvändiga kunskaperna och färdigheterna.

Denna serie av val kan beskrivas på många sätt. Inom nationalekonomin tenderar man att se dem som en serie ”investeringsbeslut” eftersom många av besluten innebär uppoffringar i ett tidigt skede, till exempel i termer av lägre inkomster, som kan ge en avkastning senare. Målet beskrivs som att hitta den väg som uppfattas som den bästa utifrån personens egna preferenser, givet hur omgivningen ser ut. Inom nationalekonomin kallar man detta att ”maximera den förväntade livsnyttan”. Tanken är att individen väger nyttan och kostnaderna som är förknippade med olika vägval idag mot vad dessa vägval kan förväntas ge för nytta i framtiden. Generellt kan man säga att den förväntade nyttan av olika alternativ påverkas positivt av förväntad lön, avancemangsmöjligheter, status, möjligheter till god livskvalitet och annat som individen uppskattar, men negativt av hur hårt individen måste jobba för att lyckas, hur osäkert

ett alternativ framstår, samt i vilken utsträckning valet utesluter eller begränsar andra karriärmöjligheter.

Innan individen kan fatta ett beslut måste hon ta reda på vilka alternativ som finns och vad de innebär. Utmärkande för en ung eller nyinvandrad person är ett begränsat arbetsmarknadsrelaterat kontaktnät som kan bidra med information om arbetsmarknaden. Ett viktigt led i att få fotfäste på arbetsmarknaden kan därför vara att bygga upp ett kontaktnät på ett sätt som ökar ens chanser att få bra jobb i framtiden (Calvo-Armengol och Jackson, 2004). Till att börja med är dock ungdomar och invandrare ofta hänvisade till sociala nätverk som är viktiga källor och förmedlare av information när det gäller utbildning, karriärmöjligheter och jobb efter utbildningen (Granovetter, 1974). För ungdomar kan dessa nätverk handla om föräldrar och syskon, för den som är ny i ett land kan istället andra invandrare med samma ursprung som kommit till Sverige tidigare vara värdefulla källor till information.

De sociala nätverken är viktiga eftersom individen kan fråga, observera och dra slutsatser för egen del hur ett liv i ett visst yrke skulle te sig. Föräldrar, syskon eller andra bekanta som själva klarat sig igenom en utbildning vet kanske att man inte behöver vara exceptionellt begåvad för att lyckas inom det området och dessutom kan de vara en tillgång när man ska navigera sig igenom utbildningssystemet för att på bästa sätt nå sitt mål (Erikson och Jonsson, 1993). För ungdomar från studieovana miljöer eller för individer med bakgrund i ett annat land som saknar denna kunskap om landets utbildningssystem kan vissa karriärvägar tyckas vara utom räckhåll.² På motsvarande sätt kan det vara en tillgång för den som väljer praktiska yrken att ha föräldrar eller syskon som vet vilka färdigheter som krävs, hur man bäst förvärvar dem och var jobben finns. Omgivningens betydelse kan dessutom förstärkas genom att ”aspirationsnivån”, dvs uppfattningen om vad man vill uppnå, också bestäms i relation till föräldrar och andra viktiga personer i ens omgivning.

2.1.1 Utbildningsval

Valet av utbildning är av stor betydelse för hur det senare kommer att gå i arbetslivet. Inom nationalekonomisk teori betonas ofta att valet av utbildning och karriär handlar om att välja så att man med störst framgång kan dra nytta av

² Sjögren (2006) analyserar hur familjebakgrunden påverkar individens karriärval just via inflytandet på vad individen känner till om hur långt den egna förmågan skulle räckta.

sina talanger och egenskaper – dvs att hitta sina ”komparativa fördelar”.³ Något förenklat väljer den som har läshuvud att bli filosof och den som har starka armar att bli hamnarbetare.⁴ Redan Adam Smith (1776) argumenterade dock för att uppfostran och förkovran är det som i all väsentlighet skiljer en filosof från en arbetare. Humankapitalteorin bygger på insikten att individer genom investera i t ex utbildning kan höja sin produktivitet och därmed påverka sina komparativa fördelar (Becker, 1964).⁵ För ungdomar rör investeringsbeslutet vilket gymnasieprogram de ska välja och om och i så fall vad de senare läser på högskolan. För en nyanländ invandrare kan beslutet röra hur mycket man ska satsa på svenskundervisning och om det är värt att komplettera den utbildning man redan har.

På intäktssidan i denna investeringskalkyl står de framtida inkomster individen kan väntas få efter utbildningen tack vare att man tillägnat sig produktiva kunskaper och färdigheter som är användbara på arbetsmarknaden. När vi utbildar oss bygger vi dessutom upp värdefull kunskap om våra egna förmågor och intressen och lär oss både vad som passar oss och vad som krävs för att bli duktig. Utbildningen kan också innebära att individen kan bygga upp ett nätverk av kontakter som kan vara en värdefull tillgång i arbetslivet och kanske innebära en minskad framtida arbetslöshetsrisk. Dessutom kan utbildningen innebära både roligare arbete, högre status, och rikare fritid. Becker (1964) påpekade t ex att vissa humankapitalinvesteringar är värdefulla inte för att de gör oss mer produktiva på arbetsmarknaden utan för att de höjer vår förmåga att tillgodogöra oss de konsumtionsmöjligheter som uppstår. Ett exempel är studier i konsthistoria som självklart är nödvändiga kunskaper för konsthandlare och museiintendenter, men som kanske för andra i huvudsak har den positiva effekten att de gör det lättare att njuta av museibesök. Därutöver tillkommer att utbildningstiden i sig kan vara stimulerande och därmed ha ett konsumtionsvärde. Eftersom anställningsbeslut ofta måste fattas under stor osäkerhet från arbetsgivarens sida kan utbildning också ha ett positivt ”signalvärde” som ökar chanserna att få ett jobb.⁶ Detta beror på att den som har en prestigefylld utbildning kan förväntas vara mer produktiv, inte bara som följd av van den lärt sig under utbildningen, utan också för att den sannolikt var särskilt duktig re-

³ Se t ex Willis och Rosen (1979)

⁴ Exemplet är baserat på Adam Smith (1776) som dock använde exemplet ”Street porter” för den armstarkes val.

⁵ Se t ex Björklund m fl (2005) för en överskådlig genomgång av humankapitalteori.

⁶ Mer om detta när vi diskuterar arbetsgivarnas beslut.

dan innan och att detta var ett viktigt skäl till att välja utbildningen (Spence, 1973). Utbildning får alltså ett värde också genom den avslöjar något om personens egenskaper.

På utbildningsinvesteringens kostnadssida finns dels direkta kostnader för t ex kursavgifter och böcker, dels värdet av det individen hade kunnat göra i stället, alternativkostnaden. I den senare ingår de inkomster individen går miste om under utbildningstiden. Denna alternativkostnad är högre ju bättre jobb man hade kunnat få och kommer därför också att bero positivt av hur mycket utbildning man redan har. Alternativkostnaden kommer följaktligen också att vara låg om alternativet till utbildning är arbetslöshet. Likt många andra investeringsbeslut, ligger många av kostnaderna nära i tiden, medan den största delen av intäkterna ligger i en ofta osäker framtid. Därför kommer beslutet också påverkas av hur individen värdesätter något som inträffar i framtiden jämfört med om det hade inträffat idag (det som kallas "individens diskonteringsränta") samt av inställningen till risktagande. Därtill kommer att individen måste kunna försörja sig under utbildningstiden och fram tills dess att han eller hon hittar ett jobb. Därmed kommer möjligheterna och kostnaderna för att låna eller på annat sätt finansiera sin utbildning också att påverka utbildningsbeslutet.

En följd av att utbildningens alternativkostnad stiger med den lön man hade kunnat få om man jobbat är att humankapitalteorin förutsäger att avkastningen av utbildning är som störst när man är ung (eller precis har invandrat) och att man som regel borde bli klar med sin formella utbildning innan man börjar arbeta. Eftersom lönen i allmänhet ökar med utbildning och arbetslivserfarenhet, innebär tidig utbildning lägre alternativkostnader och dessutom att man kan dra nytta av den högre lön som utbildningen förhoppningsvis ger under ett längre återstående arbetsliv.

2.1.2 Varför väljer vi olika utbildningar?

Individuella förutsättningar, såsom förkunskaper, tidigare skolprestationer och inneboende förmåga eller studiemotivation är en förklaring till att individer väljer olika. Dessa faktorer påverkar hur lätt en person tar till sig nya kunskaper, dvs hur mycket mer produktiv personen kommer att bli av att utbilda sig eller om han eller hon alls kommer att klara utbildningen. Därmed kommer vid en given utbildningspremie och givna utbildningskostnader, utbildning att vara en mer lönsam investering för den som är mer studiebegåvad och motiverad. Detta gör att vi kan förvänta oss att efterfrågan på utbildning är högre bland dem som tidigare har presterat goda studieresultat. Tidigare skolprestationer är dessutom

i många fall direkt avgörande för om man överhuvudtaget får tillträde till utbildningen. Även skillnader i möjligheter att finansiera utbildning och försörja sig fram till dess att man hittar ett jobb kan vara av betydelse för att förklara skillnader i utbildningsval. Diskriminering på arbetsmarknaden har också lyfts fram för att förklara skillnader i utbildningsval mellan grupper av individer, eftersom avkastningen av att utbilda sig påverkas negativt av om man riskerar att få ett sämre jobb än sina studiekamrater efter utbildningen eller till och med bli arbetslös på grund av diskriminerande arbetsgivare.

Familjebakgrund och uppväxtmiljö är betydelsefulla för individens utbildningsbeslut. Boudon (1974) delar upp effekten av social bakgrund i två delar: en primär som hänför sig till skillnader i prestationer, och en sekundär effekt som uppstår för att barn och ungdomar med olika social bakgrund gör skilda utbildningsval även givet sin prestationsnivå. Att barn från högre socialgrupper har högre genomsnittsbetyg än barn från arbetarklassen och att de i högre utsträckning fortsätter sina studier givet betyg påvisades redan av Boalt (1947).⁷ Den relativa betydelsen av de två komponenterna kan inte entydigt bestämmas eftersom den varierar mellan övergångar – från grundskola till gymnasium respektive från gymnasium till högskola – där senare prestationer är beroende av tidigare val så att förutsättningarna för att studera vidare vid varje tidpunkt till viss del är konsekvenser av val som barnet och föräldrarna gjort tidigare.

Det finns inom forskarvärlden en stor kontrovers om betydelsen av biologiskt och socialt arv för att förstå skillnader i prestationsnivå. Vi ska inte ge oss på att reda ut den här, men det råder ändå en viss enighet om att skillnader i kognitiva och sociala förmågor mellan barn från olika sociala miljöer uppstår tidigt och att dessa tidiga skillnader bidrar till att generera skillnader i skolprestationer som får konsekvenser för barnen genom livet (Lagercrantz 2005; Knudsen m fl 2006).

Men även om två unga personer har likvärdiga studieprestationer bakom sig kan de alltså fatta olika utbildningsbeslut beroende på skillnader i den sociala bakgrunden. Vi har tidigare varit inne på betydelsen av skillnader i tillgång till information om olika utbildningsalternativ och om vad som krävs för att lyckas. Detta påverkar individens bedömning av utbildningens värde. För den som saknar information och kontakter kan fortsatt utbildning te sig mer riskabel och därför mindre attraktiv. Den faktor som kanske har fått allra störst genomslag i

⁷ Sedermera även av Härnqvist (1958) och av Erikson och Jonsson (1993). De har också belagts i studier i andra industriländer (se t ex Jencks och Riesman 1968; Erikson m fl 2005).

utformningen av skolan är skillnaden mellan tidig och sen separering av barn och ungdomar i utbildningslinjer som möjliggör respektive försvårar fortsatta studier.⁸ Därutöver har man vidtagit åtgärder relaterade till de ekonomiska förutsättningarna för att finansiera utbildning och hantera det risktagande en utbildningssatsning handlar om. Starkt subventionerad barnomsorg, gratis utbildning på alla nivåer, förmånliga studielån och ett socialt skyddsnet bidrar till att utjämna de skillnader i utbildningsval som har sin grund i skilda ekonomiska förutsättningar.⁹ Under senare år har det också skett en viss minskning av skillnaderna mellan barn från olika samhällsklasser när det gäller uppnådd utbildningsnivå (SCB 2000; Gustafsson, Andersson & Hansen 2000).

2.1.3 Varför kan vägen in på arbetsmarknaden vara så slingrig?

Det finns flera skäl till varför många individers väg in på arbetsmarknaden inte följer mönstret först utbildning på heltid – därefter arbete på heltid. Ett första skäl kan härledas till det begränsade antalet platser som finns i utbildningssystemet och att individen kanske inte har tillräckliga betyg för att komma in direkt. Möjligheter till betygskomplettering och möjligheten att t ex genom högskoleprov kvalificera sig för att söka till högskolan bidrar till att många unga människor arbetar ett tag innan de återvänder till utbildning. Det svenska utbildningssystemet erbjuder många vägar in i högre studier.

Ett annat skäl till att individer börjar jobba för att sedan återgå till utbildning är att marknaden och institutioner förändras och att individen på grund av sådana nya omständigheter fattar ett nytt utbildningsbeslut – en ny möjlighet har uppstått. Om exempelvis studiefinansieringssystemen blir mer generösa kan individer som tidigare inte tyckte att utbildning lönade sig ändra uppfattning. Kunskapslyftet erbjöd finansiella möjligheter för vuxenstudier på gymnasienivå, med följd att komvux expanderade kraftigt. Det kan också råda högkonjunktur när en individ går ut gymnasiet, som åren kring millennieskiftet när det fanns många spännande jobb i den expansiva IT-sektorn.¹⁰ Under det konjunkturläge och den framtidsanda som rådde då, föreföll högre utbildning vara en

⁸ Svensk och internationell forskning visar att en enhetsskola som undviker alltför tidiga val också motverkar tidig socialt betingad selektion i skolan. (Erikson och Jonsson 1993; Meghir och Palme, 2005)

⁹ Se också Heckman och Krueger (2002) för en bitvis het debatt om olika faktorerers relativa betydelse för att förklara sociala skillnader i utbildningsutfall i USA och framförallt vad politik kan göra åt saken.

¹⁰ Saéz-Martí och Sjögren (2004) formaliserar denna idé i en teoretisk modell.

onödigt lång väg till bra jobb. Om förutsättningarna sedan ändras kan dessa personer gå in i utbildningssystemet vid en senare tidpunkt.

Begränsade ekonomiska resurser är ytterligare ett skäl till varför en individ kan behöva skjuta upp sina studier, eller till att individen väljer att finansiera sin utbildning genom att arbeta parallellt med studierna. Före studielånens tid var detta det enda sättet att finansiera sin utbildning för många studenter. Även idag vill många studenter dryga ut kassan med extra jobb för att slippa leva alltför påvert under studietiden eller för att undvika digra studieskulder.

Vissa typer av arbeten och aktiviteter är eller uppfattas också vara mer aktuella när man är ung. Den som vill säsongarbeta i Alperna eller på Ibiza gör ofta det i tjugooårsåldern, vilket kan leda till uppskjutna studier. Sådana resor och projekt kan ge erfarenheter, kunskaper och kontakter som senare visar sig vara värdefulla i arbetslivet, men det är rimligt att tro att det i beslutsögonblicket snarast rör sig om ett förväntat konsumtionsvärde. I tidigare generationer var denna sorts sökande och resande förbehållen en liten skara besuttna. Nu står möjligheten öppen för - och nyttjas av - många.

2.1.4 Jobb-shoppande efter utbildningen

Inträdet på arbetsmarknaden präglas av hög ombytlighet, arbetslöshet och konjunkturkänslighet för både ungdomar och invandrare. Detta kan ses som följden av att det tar tid att hitta det perfekta arbetet eller åtminstone ett som är tillräckligt bra för att man ska sluta fortsätta se sig om efter ännu bättre arbete. Denna sök- och matchningsprocess tar tid eftersom både den arbetssökande och arbetsgivaren är osäkra på hur produktiv en anställning kan komma att bli. Då det enda sättet att ta reda på om man trivs med ett jobb ibland är att prova på innebär detta att man kommer att ”shoppa runt” på arbetsmarknaden, men också att rörligheten avtar med tiden och att de flesta arbetslöshetsperioderna är kortvariga (Jovanovic, 1979; Topel och Ward 1992). Dessutom kan vi vänta oss att frivillig ombytlighet är positiv för en individs löneutveckling eftersom anledningen till jobbyte i huvudsak beror på att individen har hittat något som bättre passar in på hennes kvalifikationer och egenskaper.

Det finns många faktorer som påverkar hur mycket tid man väljer att tillbringa i denna sökprocess, och hur länge det tar innan man finner ett tillfredsställande jobb.¹¹ Det har naturligtvis att göra med hur arbetsmarknaden ser ut,

¹¹ Det finns en stor litteratur om sök och matchning på arbetsmarknaden, se översikter i t ex Mortensen (1986) och Mortensen och Pissarides (1999).

men vi begränsar här perspektivet till individernas agerande. Om en arbetssökande bedömer att det är svårt att hitta ett bra jobb är det troligt att man finner sig i att det inte går att vara särskilt kräsen i sitt val. Ju högre förväntningar man har om att hitta ett riktigt bra jobb och ju längre tid man har råd att vara utan jobb, desto mindre benägen blir man att acceptera första bästa jobb. Detta gäller i synnerhet om man räknar med att inte fortsätta söka när man börjat arbeta. Värdet av att söka vidare måste dock vägas mot risken att bli utan jobb för länge, dels för att man går miste om inkomst, dels för att arbetslöshet av potentiella arbetsgivare kan tolkas som en signal på att man är lågproduktiv. Man kan också förlora i kunskaper och kompetens om man inte använder sig av sitt humankapital. En viktig skillnad som brukar lyftas fram mellan humankapital och fysiskt kapital är just att fysiskt kapital förslits när det används medan humankapital förlorar i värde när man inte använder det.

2.1.5 Politikens roll

De olika val som görs av dem som för första gången träder in på arbetsmarknaden påverkas av en mängd yttre faktorer som samspelar på ett komplicerat sätt med individens egna önskemål och förväntningar. Politiska beslut och institutioner påverkar i hög grad de val individen gör. Under den tidsperiod vi studerar i denna bok har dessutom utbildningssystemet varit synnerligen föränderligt, vilket vi senare ska visa har påverkat de val som gjorts.

Det är i hög utsträckning politiska beslut som avgör hur många platser det finns inom olika utbildningar, hur antagningssystemet fungerar, på vilket sätt arbetslivserfarenhet värderas vid intagningen och i vilken utsträckning det är möjligt att komplettera betyg t ex genom komvuxstudier. Politikens inflytande är också stort för hur studiemedelssystemet ser ut: hur många terminer man kan få lån, vilka studieprestationer krävs, i vilken utsträckning systemet tillåter arbete under studietiden, hur höga bidragsnivåerna är och hur återbetalningsreglerna för lånen ser ut.

Dessutom påverkas individens utbildnings- och karriärval av skatte- och bidragssystemen. Progressiviteten i skattesystemet kommer att påverka hur hög avkastningen blir om man lyckas med utbildning och karriär. Hur kostsamt det är att misslyckas påverkas i sin tur av olika försäkringssystem som t ex arbetslöshetsersättningen.

För invandrades arbetsmarknadsinträde finns det också en rad specifika politiska beslut av stor betydelse. Som exempel kan nämnas de ekonomiska och institutionella möjligheter som finns till språkstudier, att få sitt utländska utbild-

ningsbevis översatt och validerat, och att vid behov komplettera sin utbildning. För gruppen flyktinginvandrare är det politiska inflytandet över arbetsmarknadsinträdet ännu större än för ungdomar i och med att man ofta inte ens kan eller får bosätta sig där man vill. Därtill är det naturligtvis politiska beslut som ligger till grund för *vilka* invandrare som faktiskt får bosätta sig i Sverige, något som måste tas i beaktning när man studerar hur det går för invandrare som grupp på den svenska arbetsmarknaden.

2.2 Arbetskraftsefterfrågan: arbetsgivarnas beslut

Inträdet på arbetsmarknaden påverkas inte bara av de val individen gör. För att en anställning ska bli av krävs, med undantag för egenföretagande, även ett positivt beslut från en arbetsgivare. Ett grundläggande antagande inom national ekonomin är att ett positivt beslut är att vänta så länge arbetsgivaren bedömer att anställningen kommer att ha en positiv effekt på företagets vinst.¹² Arbetsgivare kommer alltså att vara villiga att anställa så länge *kostnaderna* av anställningen *förväntas vara lägre* än *intäkterna*, dvs det förväntade värdet av individens framtida arbetsinsatser. Kostnaderna består t ex av lönekostnader, utbildningskostnader, och olika kostnader som man *kan* bli tvungen att bära som sjuklön eller avgångsvederlag. Intäkterna beror på hur individens kvalifikationer kan användas i relation till företagets produktionsteknologi och på efterfrågan på det företaget producerar. Precis som individernas val måste arbetsgivarnas beslut fattas under stor osäkerhet om både vilka kostnaderna kommer att vara, och hur stora intäkterna blir.

I en ekonomi där teknologier, varor, tjänster och marknader ständigt utvecklas och förändras kommer också en anställds produktivitet på ett givet jobb att förändras. Denna föränderlighet gör att vissa jobb, yrkeskategorier, hela arbetsplatser eller till och med branscher försvinner, förändras och/eller flyttar samtidigt som nya jobb och företag skapas någon annanstans i ekonomin. Dessa förändringsprocesser påverkar vilka kunskaper och färdigheter som efterfrågas och hur lönerna utvecklas.

¹² Detta följer av att företag antas vara vinstmaximerande; ett antagande som knappast gäller den offentliga sektorn. Eftersom målet där kan antas vara att göra det bästa av den existerande budgeten, blir beteendet ungefär detsamma.

2.2.1 Hur bestäms lönen och varför uppstår arbetslöshet?

Eftersom lönen är en viktig del av anställningskostnaderna kan det vara värt att säga några ord om hur denna bestäms. Lönen är priset på arbete och som på alla marknader innebär detta att lönen kommer att stiga (priset går upp) när utbudet av arbetskraft är litet relativt efterfrågan, och sjunka om utbudet är stort relativt efterfrågan. Men det finns en mängd faktorer som komplicerar denna enkla bild.

En viktig insikt är att företagens vilja att expandera gör att efterfrågan på arbetskraft åtminstone på lång sikt i mångt och mycket bestäms av utbudet. Som påpekats av bland annat Acemoglu (2002) kommer tillgången på olika typer av färdigheter, liksom också lönestrukturen, vara av betydelse för hur företagen väljer att utveckla sin produktionsteknologi. Förväntan om dålig framtida tillgång till en viss yrkeskategori, och därmed förväntan om att den kommer bli dyr, gör att företagen minskar sitt behov av den typen av arbetskraft. Denna anpassning för med sig att det inte nödvändigtvis uppstår någon bristsituation med högre löner som följd. På motsvarande sätt har företag incitament att utveckla sin produktionsteknologi så att de kan dra nytta av exempelvis ett växande utbud av individer med högskoleutbildning, vilket får till följd att ökad tillgång på akademiker inte nödvändigtvis leder till sjunkande akademikerlöner.

En annan komplicerande faktor är förekomsten av arbetslöshet. Arbetslöshet har troligen alltid funnits i någon form, även om den började mätas först vid mitten av 1800-talet. Arbetslösheten som fenomen är inte lätt att förstå eftersom den innebär att det ständigt finns ett något större utbud än efterfrågan. I den enklaste av världar skulle detta leda till konkurrens om jobben så att lönen sjunker och fler anställs tills problemet försvinner. Det finns dock ett antal anledningar till att så inte sker.

På en perfekt marknad utan osäkerhet och friktion sätts lönen vid arbetstagarens produktivitet och alla som vill får ett jobb. Men denna matchningsprocess är i verkligheten inte så friktionsfri. Det tar tid för arbetsgivare och arbetstagare som passar ihop att mötas, vilket skapar det som kallas för friktionsarbetslöshet. Denna faktor är speciellt påtaglig för ungdomar och invandrare som träder in på arbetsmarknaden och därför börjar sin karriär med att leta efter ett lämpligt arbete vilket kan ta en viss tid. Eftersom processen att hitta en lämplig sökande är tids- och kostnadskrävande för företagen skapas det alltid något för få jobb, vilket leder till ytterligare arbetslöshet. Därutöver finns det andra faktorer som gör att lönerna inte sätts hur lågt som helst. Här ingår kollektiva lö-

neavtal i Sverige och andra länders lagstiftade minimilöner, och dessutom det faktum att arbetsgivare inte alltid *vill* pressa ner lönerna av hänsyn till effekter på incitamentsstrukturen i den egna organisationen.¹³

Dessa faktorer gör att lönerna inte sjunker trots att det finns ett överutbud på arbetskraft (arbetslöshet). Det bör dock noteras att detta i slutändan inte nödvändigtvis leder till att lönenivån över lag pressas upp. En vanlig uppfattning bland arbetsmarknadsekonomer är att lönenivåerna på lång sikt i huvudsak beror på produktiviteten, och att sökfriktion, effektivitetslöner m.m. framför allt gör att det skapas färre arbetstillfällen.

Den viktiga lärdomen för vårt studium av ungdomars och invandrades inträde på arbetsmarknaden är att om arbetslösheten ökar för en grupp innebär detta sannolikt att lönekostnaderna har hamnat för högt i relation till gruppens produktivitet. Om detta förhållande kvarstår långsiktigt är det rimligt att misstänka att det skett en permanent förändring i hur lönerna bestäms i relation till produktivitetens utvecklingen.

2.2.2 Vad är speciellt med den första anställningen?

Till skillnad från dem som återvänder till arbetsmarknaden efter till exempel barnledighet, eller dem som blivit arbetslösa för att de förlorat sitt jobb, saknar de som träder in på arbetsmarknaden för första gången referenser från tidigare arbetsgivare. Dessutom har den som tidigare arbetat kunnat bygga upp ett kontaktnät och besitter sannolikt en mängd information som kan vara värdefull när det gäller att hitta ett nytt arbete. Det finns en växande forskningslitteratur som tyder på att kontakter och referenser är ytterst viktiga faktorer när det gäller att hitta nytt arbete. Även om det är svårt att mäta detta så visar ett flertal studier på att åtminstone hälften av alla jobb tillsätts efter att den första kontakten tagits via ”informella” kanaler som släktingar, bekanta eller tidigare arbetskamrater. I kapitel 6 i denna rapport presenteras även en del helt nya resultat till stöd för att kontakter är betydelsefulla.

Varför använder sig då arbetsgivare av informella kontakter när de rekryterar? Flera faktorer kan spela in, men det främsta skälet är antagligen att en personlig referens från någon man litar på är ett effektivt sätt att undanröja delar av den informationsbrist som råder om en sökandes personliga egenskaper och

¹³ Enligt olika sk ”effektivitetslöneteorier” är arbetsgivare villiga att betala mer än arbetstagarens marginalproduktivitet till exempel för att motivera arbetstagaren till att anstränga sig mer – och därmed bli mer produktiv, se Shapiro och Stiglitz (1984).

hur väl denna kommer att passa i en specifik organisation. Användandet av olika typer av informella kontakter kan naturligtvis även vara bra ur den arbetssökandes synvinkel eftersom det kan vara ett sätt att få bättre information om hur väl man kommer att passa för jobbet eller trivas på arbetsplatsen.

Det finns också strukturer på arbetsmarknaden som försvårar för den som inte har jobbat förut. De som redan har jobb har ett större inflytande över hur avtal utformas, löner sätts och arbete organiseras, vilket kan göra att de som inte har jobb effektivt stängs ute – så kallade ”insider-outsider-strukturer” (Lindbeck och Snower 2001). Fackföreningars roll i att stärka maktpositionen för dem som redan har jobb på bekostnad av dem som står utanför har varit flitigt diskuterad. Minimilöner, turordningsregler, begränsade möjligheter till kort- eller deltidsanställning och andra villkor som skyddar den som redan har en anställning är exempel på sådant som fördyrar nyanställningar.

Men även när de anställda inte påverkar situationen genom fackföreningsavtal finns det möjligheter och incitament för insiders att göra det olönsamt att nyanställa. Dessutom finns det skäl för företag att föredra internrekrytering framför att anställa externt, och att avstå från att pressa lönerna. En förklaring till detta är att vissa företag och branscher präglas av så kallade interna arbetsmarknader där rekrytering till stor del sker inom företaget och där belöningar ofta ges på basis av hur en individ presterar jämfört med sina kolleger snarare än mot någon absolut måttstock (Baker, Gibbs och Holmström, 1994; Lazear, 1995). Sådana interna arbetsmarknader är delvis ett svar på att en anställning kan liknas vid ett gemensamt investeringsprojekt där bägge parter, den anställde och arbetsgivaren, förväntas bidra för att skapa mervärde på lång sikt. Den anställde förväntas jobba hårt och lära sig vad som krävs för att göra ett bra jobb. Företaget å sin sida förväntas belöna goda insatser, bereda utvecklingsmöjligheter, samt bära en stor del av riskerna. Exempelvis kan befordran fungera som en belöning och göra att de anställda är villiga att jobba hårt (Lazear och Rosen, 1982). Styrkan i sådana incitament bygger delvis på att man inte rätt som det är blir utkonkurrerad av en externrekryterad förmåga. Ska någon tas in utifrån, måste denna vara så pass produktiv att det kompenserar för den skada det gör för de redan anställdas vilja att sträva efter avancemang i den interna hierarkin.¹⁴

¹⁴ För företaget finns det dock en risk med att bara rekrytera internt. När det interna belöningsystemet belönar anställda i förhållande till hur de presterar jämfört med sina kolleger snarare än på basis av ”absoluta” prestationer, kan de anställda komma överens om att inte anstränga sig så

2.3 Spelar det någon roll när inträdet sker?

Det är inte självklart att ett snabbt inträde på arbetsmarknaden är nödvändigt eller ens önskvärt. Som vi diskuterat ovan kan ett uppskjutet inträde på arbetsmarknaden vara resultatet av en optimal tidsallokering som balanserat individens preferenser för å ena sidan konsumtion av de varor och tjänster som man kan unna sig om man jobbar och å andra sidan värdet av fritid eller värdet av att stanna i utbildning. Men eftersom mycket av kostnaderna för både studier och arbetslöshet bärs gemensamt av samhället påverkas också andra än individen själv av dessa beslut. Dessa och andra argument behandlas i bokens avslutande kapitel. Här begränsar vi oss till frågan om ett snabbt inträde är viktigt för en individs framgång på arbetsmarknaden.

I huvudsak kan inträdesåldern sägas ha två effekter på en individs arbetsmarknadsutfall: en ”direkt” effekt som kommer av de inkomster som förloras under tiden personen inte deltar på arbetsmarknaden, och en ”indirekt” effekt som har att göra med hur framtida arbetsmarknadsutsikter påverkas av den tidiga arbetslivserfarenheten.

De direkta effekterna påverkar personens totala arbetsinkomster. Ur ett ekonomiskt perspektiv är effekter på livsinkomsten det kanske viktigaste sättet att mäta om det spelar någon roll om individen etableras tidigt eller inte. Det säger sig självt att om man – med en given utbildnings-/kvalifikationsnivå – börjar arbeta senare kan det vara svårt att ta igen de inkomster man har förlorat. Holmlund m fl (2006) studerar personer födda mellan 1958 och 1972 och visar att två års uppskjutande av högre studier och därmed ett uppskjutet ”riktigt” arbetsmarknadsinträde leder till en minskning av livsinkomsten motsvarande ca en halv årsinkomst för en 40-åring. Från policysynpunkt är det viktigt att beakta att effekterna på arbetsinkomsterna motsvarar vad som går förlorat i termer av produktion och vad som därmed utgör samhällets förlust. Denna är ofta betydligt större än den förlust som individen drabbas av eftersom skatte- och bidragssystem (t ex studiebidrag) och en sammanpressad lönestruktur verkar mildrande för individen. Även om ett fördröjt arbetsmarknadsinträde alltså upplevs som optimalt av individen innebär detta att det kan finnas samhälls-ekonomiska argument för att skapa institutioner som uppmuntrar till en snabbare väg till det första arbetet.

mycket. De har då ett extra stort intresse av att skydda sin lugna arbetsplats mot ambitiösa nyanställda.

De indirekta effekterna av ett fördröjt inträde handlar om i vilken utsträckning en individs ställning på arbetsmarknaden påverkas av tidigare erfarenheter. Inom arbetsmarknadsekonomin diskuteras förekomsten av bestående men eller så kallade "scarring-effekter" av arbetslöshet: Ökar arbetslöshet tidigare i livet risken för att vara arbetslös idag? Det finns en rad möjliga förklaringar till varför så skulle kunna vara fallet. För det första kan tid utanför arbetsmarknaden göra att man förlorar eller glömmet en del av de färdigheter man hade tidigare, alternativt att man inte fortsätter att utveckla sina kvalifikationer i samma utsträckning som de som arbetar. Visst stöd för detta finns i Edin och Gustavsson (2004) som finner att frånvaro från arbetsmarknaden påverkar arbetslivskvalifikationer negativt. En andra möjlighet är att individen anpassar sina vanor och preferenser till en situation utanför arbetslivet och till att klara sig med lägre inkomster. En tredje förklaring, och den som ligger närmast begreppet "scarring" (eller "ärrbildning" på svenska), är att arbetsgivare tolkar tidigare arbetslöshet som en signal om låg produktivitet eftersom de misstänker att personer som varit utan arbete hamnat i den situationen för att någon bedömt att de inte höll måttet.

Empiriskt är det svårt att särskilja dessa förklaringar eftersom det är att svårt att skilja mellan de selektionseffekter som följer av att vissa personer genomgående har högre risk för arbetslöshet, och eventuella *orsakssamband* från tidigare arbetslöshet (eller – omvänt – förvärsarbete) till dagens ställning på arbetsmarknaden. Svenska studier har dock funnit stöd för att tidiga erfarenheter har betydelse. Nordström Skans (2005) visar att ungdomar som blev arbetslösa direkt efter gymnasiet upplever högre risk för arbetslöshet under åtminstone en tioårsperiod. Även när man jämför syskonpar – där den ena blev arbetslös men den andra inte – finns liknande effekter, vilket förstärker tolkningen att det handlar om ett orsakssamband och inte bara om icke-observerade skillnader mellan individer. Liknande resultat, men för invandrare, framkommer i Åslund och Rooth (2007) som visar att flyktingar som anlände till Sverige under slutet av 1980- och början av 1990-talet och snabbt fick arbete på grund av att de hade turen att bli placerade på orter med en gynnsam lokal arbetsmarknad, fortsatte att tjäna mer än dem som inte kom in på arbetsmarknaden lika snabbt.

Slutsatsen av denna diskussion är inte att ungdomar ska hindras att resa eller ägna sig åt studier som kanske fyller en konsumtionsfunktion snarare än höjer deras gångbarhet på arbetsmarknaden, eller att nyanlända invandrare ska avrådas från att delta i introduktionsverksamhet eller komplettera sin utbildning. Det är däremot viktigt att både individ och samhälle är medvetna om att det

finns ett pris för ett försenat inträde, både i form av direkt förlorade inkomster (och skatteintäkter) och genom att individen får en svagare ställning på arbetsmarknaden på längre sikt.

2.4 Sammanfattning

Vi har här diskuterat inträdet på arbetsmarknaden som resultatet av individers vilja att börja arbeta och arbetsgivares vilja att anställa. Individens arbetsmarknadsinträde föregås av en investerings- och sökprocess där individen förutom att bygga upp sitt humankapital lär sig om sin kapacitet och om sina intressen. Även företagens beslut att anställa måste fattas under stor osäkerhet om både förväntade intäkter och kostnader. Osäkerheten om en arbetstagares produktivitet är dessutom särskilt stor när det handlar om någon som aldrig har arbetat tidigare. Det första inträdet är därför speciellt, och blir särskilt viktigt då forskning visar att ett fördröjt inträde kan ha långvariga negativa konsekvenser för individen.

Det finns en rad olika förklaringar som påverkar hur lång tid arbetsmarknadsinträdet tar. Politiska beslut kan göra att utbildning blir mer eller mindre attraktivt, institutioner kan förändras på ett sätt som underlättar eller försvårar inträdet, och andra omständigheter såsom konjunktursvängningar bidrar till att individers beteende och möjligheter förändras. Under den senaste tjugooårsperioden har mycket hänt i det svenska samhället som kan tänkas ha påverkat vägen in på arbetsmarknaden. I fortsättningen av rapporten studeras detta empiriskt.

3 Hur vi studerar inträdet på arbetsmarknaden – data och metoder

Målet med denna studie är att beskriva och analysera hur inträdet på arbetsmarknaden bland ungdomar och invandrare ser ut och har utvecklats sedan mitten av 1980-talet. Vi är också intresserade av skillnader och likheter mellan tjejer och män och personer från olika delar av världen, samt hur mönstren varierar beroende på vilken utbildning individen och dennes föräldrar har. För att kunna göra detta behövs rik jämförbar information om stora grupper individer under lång tid. Dessutom förutsätter frågan om individens inträde att vi kan följa enskilda personer över tiden – ibland tar det flera år att komma in på arbetsmarknaden.

3.1 Data

De resultat som presenteras i denna bok baseras på bearbetningar av delar av IFAU-databasen.¹⁵ Denna databas bygger på ett stort antal register med olika typer av information om hela Sveriges befolkning i åldrarna 16–65 år under perioden 1985–2003. En fördel med registerdata är att vi får information om ett stort antal områden (inkomster, arbete, familjeförehållanden osv) för en mycket stor mängd individer under en lång period. En nackdel i jämförelse med t ex intervjuundersökningar är att informationen blir något trubbig, vilket diskuteras i några fall nedan.

I data kan vi alltså följa enskilda individer från det år de fyller 16 år eller invandrar, tills de blir 65 år, alternativt utvandrar eller avlider dessförinnan. För varje individ finns uppgifter om arbetsplats och inkomster, avgångsbetyg från grundskola och gymnasium, registrering vid högskolan och examen från högre studier. Dessutom finns en mängd individkaraktäristika som kön, ålder, födelseland (grupp av länder), invandringsår, bostadsort osv. Genom att barn kan kopplas till sina föräldrar kan vi även studera betydelsen av faktorer som föräldrars utbildning och födelseland. Här är det värt att påpeka att databasen är avidentifierad: det finns alltså mycket information om många individer, men det finns inga uppgifter om t ex namn eller personnummer i data som kan identifiera enskilda personer.

De data som används i studien ger unika möjligheter att belysa viktiga frågor kring inträdet på arbetsmarknaden. Eftersom vi har detaljerad information om alla individer och deras arbeten, kan vi exempelvis ställa frågor om vad som karaktäriserar de första arbetsgivarna och de kollegor man har på den arbetsplatsen. Unikt är också det faktum att vi har data över en så lång tidsperiod som 19 år, dessutom innehållande de extrema svängningar som ägt rum i Sverige: från 1980-talets högkonjunktur med låg och sjunkande arbetslöshet, via 1990-talskrisen till återhämtningen och stabiliseringen runt millennieskiftet.

3.1.1 Urvalsförfarande

Som tidigare framgått studerar vi inträdet på arbetsmarknaden för ungdomar och invandrare. I boken används genomgående fyra grundläggande individu-

¹⁵ IFAU (Institutet för arbetsmarknadspolitisk utvärdering) ligger i Uppsala och är en forskningsmyndighet under Arbetsmarknadsdepartementet. Data är framtagna inom ramen för IFAU-projektet "Inträdet på arbetsmarknaden". Tolkningar och slutsatser som framförs i denna rapport är författarnas egna och representerar inte något ställningstagande från IFAU.

val: (i) ungdomar, (ii) ungdomar med utländsk bakgrund, (iii) personer som avslutat universitet eller högskola, (iv) vuxna invandrare. Notera att personer som invandrat till Sverige före 16 års ålder kategoriseras som ungdomar (med utländsk bakgrund) och inte som invandrare.

Vi använder i huvudsak tre olika urval när vi studerar ungdomar. Huvudurvalet är ett 10-procentigt slumpmässigt urval av befolkningen födda från 1967 och framåt. Endast personer som finns i Sverige vid 16 års ålder inkluderas, undantaget dem som är födda 1967 och 1968 – för dessa krävs att de observeras 1985 (alltså vid 17 respektive 18 års ålder), vilket är det första året för vilket vi har data. Eftersom det föds drygt 100 000 svenskar varje år (med viss variation) innebär denna urvalsstrategi att vi analyserar en datamängd med ungefär 10 000 personer per födelseår.

När vi studerar ungdomar med utländsk bakgrund använder vi samtliga individer som antingen är födda utomlands (undantaget dem med båda föräldrarna födda i Sverige), eller där båda föräldrarna är födda utomlands. Anledningen till att inkludera samtliga personer som uppfyller dessa kriterier är att vi då får en tillräckligt stor grupp att studera. Även detta urval ger ungefär 10 000 individer per år. Notera dock att personer med utländsk bakgrund även ingår i det allmänna ungdomsurvalet – skillnaden är att det då rör sig om ett slumpmässigt urval och inte hela gruppen.

Eftersom många som avslutar universitet och högskola gör detta i 25-årsåldern eller ännu senare kommer väldigt få i vårt huvudsakliga ungdomsurval hinna avsluta högre studier under studieperioden. För att kunna se hur arbetsmarknaden förändrats för dem som avslutat högre studier under perioden analyserar vi även ett särskilt urval bestående av alla personer under 30 som avslutat högre studier mellan 1985 och 1998.

Invandrarurvalet består av samtliga utrikes födda personer som invandrat under perioden 1985–2003 och som var i åldrarna 18–45 vid detta tillfälle. Anledningen till denna åldersrestriktion är att fånga dem som rimligen bör ha som ambition att etableras på den svenska arbetsmarknaden, även om det tar ett antal år. Individer inkluderas maximalt en gång per kohort (invandringsår), men kan alltså förekomma i flera kohorter om de invandrar vid mer än ett tillfälle.

När vi analyserar tiden från invandring till arbete gäller det alltså den senaste perioden i Sverige, inte total tid i de fall individen har varit här tidigare.¹⁶

3.1.2 Utbildning

Det datamaterial vi analyserar innehåller detaljerade uppgifter om utbildning. Vi studerar speciellt gymnasieavgångar, vilket vi har uppgifter för från år 1985. Här skiljer vi på teoretiska och praktiska linjer, vilka båda (under olika tidsperioder) kunnat vara två- eller treåriga. Vi bortser från examina från 4-årig teknisk utbildning. I de fall då samma individ har flera gymnasieexamina under observationsperioden använder vi i samtliga fall endast den tidigaste. Gymnasiedata innehåller även uppgifter om medelbetyg. Från och med 1988 finns även grundskolebetyg.

Vi använder också uppgifter om vilket år en person för första gången registrerats på universitet eller högskola. Denna information finns från 1977 och framåt, men tyvärr finns ingen information om vilken inriktning eller nivå på utbildningen som individen registrerades på. Sådan information finns dock för dem som tagit examen från universitetet. I dessa data kan vi se vilken utbildning en person fått sin examen från. Uppgifterna täcker avgångar från universitetens grundutbildningar (alltså inte doktorandstudier) mellan 1985 och 1998. I de fall samma individ har flera universitetsexamina under dataperioden beaktar vi i samtliga fall endast den tidigaste.

3.1.3 Förvärvsinkomster och arbete

De mått på individers inkomster som används i studien härör från ett register med kontrolluppgifter från arbetsgivare. För varje individ och år finns uppgifter om samtliga kontrolluppgifter som rapporterats till skattemyndigheterna. Vårt mått på förvärvsinkomst är summan av inkomsten i alla kontrolluppgifter – oberoende av hur många arbetsgivare man har haft. Som arbetsgivare under ett visst år räknas den arbetsgivare varifrån den högsta inkomsten finns inrapporterad.

Värt att nämna är att i den mån individen har förvärvsinkomster som inte syns i den officiella statistiken så finns de inte heller med i våra data. Det säger sig självt att det inte finns uppgifter om t ex svartarbete för hela landets befolk-

¹⁶ Vi inkluderar endast personer som stannar i Sverige under minst de två påföljande åren efter invandringsåret. Personer beaktas bara så länge de bor i Sverige, och betraktas därefter som "censurerade".

ning. Om man hade genomfört exempelvis intervjuer hade vi kunnat få ett (om än opålitligt) mått på storleken av dessa inkomster, men då hade å andra sidan urvalsstorleken varit betydligt mindre. Dessutom är det rimligt att basera en analys av inträdet på arbetsmarknaden på de inkomster som rapporteras i inkomstdeklarationerna och som är kända av skattemyndigheter, a-kassa och försäkringskassa. Personer som förlitar sig på eller är hänvisade till svartjobb kan inte sägas vara inne på arbetsmarknaden i någon allmän bemärkelse.

3.2 Definition av inträdet på arbetsmarknaden

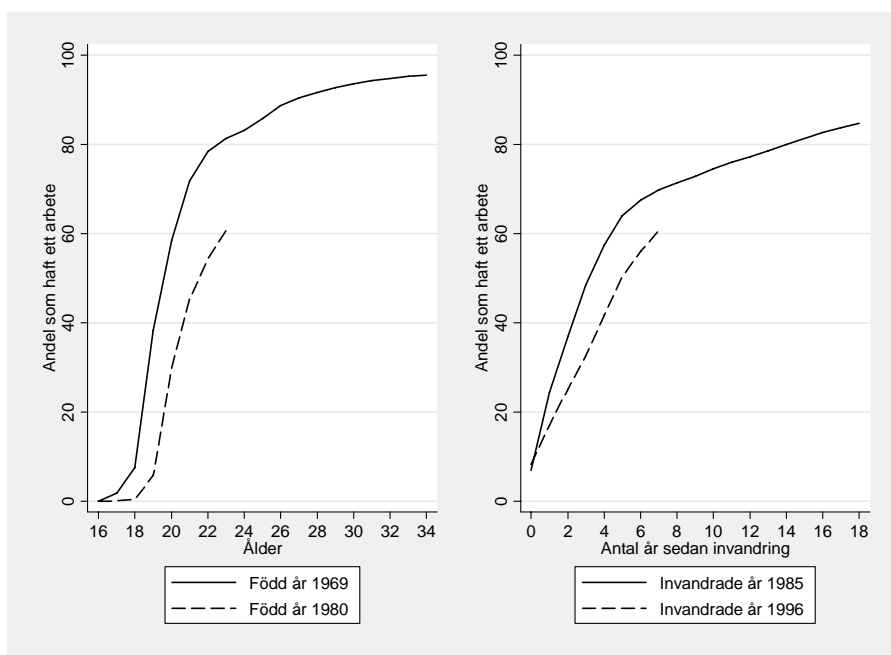
Det är inte uppenbart vad som utgör en lämplig definition av inträdet på arbetsmarknaden. Helt klart är dock att inträde är kopplat till att ha ett förvärvsarbete i någon form. I officiell statistik räknas en individ som sysselsatt om han eller hon förvärvsarbetade minst en timme under referensveckan, alternativt att personen var tillfälligt frånvarande vid mättidpunkten på grund av t ex sjukdom eller semester. Detta kan tyckas vara ett lågt krav för att räknas som sysselsatt, men definitionen följer internationella konventioner. När SCB tar fram statistik över t ex en födelsekohorts inträde och etablering på arbetsmarknaden använder man två kriterier som baseras på gruppens sysselsättning under ett visst år. Som *inträdestidpunkt* räknas det första år då 50 procent av gruppen är sysselsatta enligt den officiella definitionen av sysselsättning. Som *etableringsår* räknas det första år då 75 procent är sysselsatta (SCB, 1999).

Vi har valt att använda en definition av arbetsmarknadsinträde som utgår från individen och baseras på den första tidpunkt han eller hon är inne på arbetsmarknaden. Det är rimligt att basera denna definition på hur stor förvärvsinkomsten är för en enskild individ relativt någon form av jämförelsenorm. Eftersom inkomsterna hos den arbetande befolkningen varierar över tiden måste denna jämförelsenorm var definierad för varje kalenderår. Vi vill också att inträdet ska innebära att personen uppbär en förvärvsinkomst som indikerar arbete i en större omfattning än t ex sommarjobb eller kortare vikariat. Det ska med andra ord röra sig om att ha haft en anknytning till arbetsmarknaden som är någotsånär varaktig.

Vi har valt att definiera att en person träder in på arbetsmarknaden det år han eller hon för första gången (sedan födsel, avslutad utbildning eller senaste invandring) uppnår 50 procent av medianinkomsten för 45-åringar.

Denna definition föranleder några påpekanden: För det första baseras den på summan av alla inkomster under ett visst år, vilket gör att det kan röra sig om

en enskild anställning eller ett flertal tillfälliga arbeten. Ett motiv för att inte basera inträdesmättet på en enskild anställning är att arbetsmarknaden kan förändras så att fler personer innehar parallella jobb alternativt rör sig snabbt mellan anställningar. Vi ser det helt enkelt som att den som kommer upp i en viss nivå på förvärvsinkomsten är inne på arbetsmarknaden. För det andra fokuserar vi på att ha varit inne vid något tillfälle. Vi vet att personer rör sig in och ut ur arbetskraften och mellan sysselsättning och arbetslöshet. På samma sätt kan en individ med vårt sätt att mäta vara inne på arbetsmarknaden ett år, men utanför nästa. Men det är värt att nämna att om vi studerar andelen som uppfyller inkomstgränsen också två år efter första inträdet, visar det sig att denna ”absorptionsgrad” ligger runt 70 till 80 procent och är nära nog konstant över tiden.



Figur 1 Andel som har trätt in på arbetsmarknaden enligt vår definition, utvalda kohorter av ungdomar och invandrare.

Synonymt med inträde använder vi termen ”hittar sitt första riktiga jobb”. De arbeten som ger denna inkomst kallas ibland ”första-jobben”. Är den uppsatta inkomstgränsen rimlig? År 2003 var medianinkomsten (dvs inkomsten för

den som tjänade mer än 50 procent av befolkningen och alltså låg precis mitt i inkomstfördelningen) för 45-åringar 222 000 kronor (medelinkomsten var 224 400 kronor). Halva denna inkomst (gränsen för att trätt in) motsvarar 6–7 månadslöner för en heltidsanställd städare. Denna relation till städarlönerna är också förbluffande konstant över tiden, vilket talar för att det använda inkomstmättet fångar något som är oberoende av observationstidpunkt.

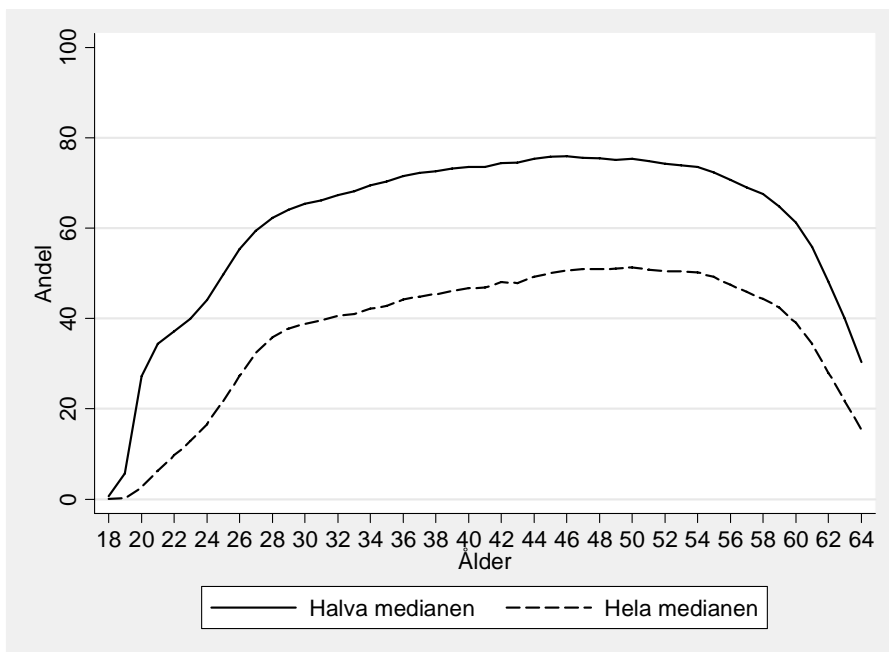
Hur ser då inträdet på arbetsmarknaden ut med denna definition? Utan att föregå analysen i efterföljande avsnitt kan vi studera *Figur 1* som visar andelen som har trätt in, dvs som någon gång haft en årsinkomst över halva medianinkomsten för en 45-åring, vid olika åldrar bland dem som är födda 1969 eller 1980, respektive invandrat 1985 eller 1996. Bland dem födda 1969 trädde en inte helt försumbar andel in redan före 18 års ålder, och sedan ser vi att kurvan stiger brant. Vi ser också att kurvan långsamt går mot 100, dvs när gruppen kommer upp i trettioårsåldern har nästan alla *någon gång* varit inne på arbetsmarknaden. Notera också att kurvorna aldrig kan sjunka, eftersom den visar just andelen som har varit inne vid något tillfälle. Bland dem födda 1980 ser vi att nästan inga gick in på arbetsmarknaden före 19 års ålder. Denna försening av inträdet är en av huvudfrågorna i den empiriska analysen i kapitel 4. På motsvarande sätt framgår att de som kom till Sverige 1985 kom in snabbare på arbetsmarknaden än de som kom 1996; denna och andra frågor rörande invandras inträde studeras i kapitel 5.

Figur 2 visar varför just 45-åringar valts ut som referensgrupp: medianinkomsten är högst vid (eller i nära anslutning till) denna ålder. Den heldragna linjen i figuren visar andelar i olika åldersgrupper som uppfyllde vårt inkomstkrav för att klassificeras som inne på arbetsmarknaden. Denna andel stiger kraftigt upp till ca 28 års ålder. I intervallet 28–62 uppfylls kravet av mellan 60 och 75 procent av befolkningen. Det är alltså värt att påpeka att även i de åldrar där de flesta uppfattas som etablerade på arbetsmarknaden är det relativt många som inte uppfyller denna inkomstgräns. Exempelvis det betydligt färre som gör detta än som räknas som sysselsatta enligt officiella definitioner.

Man skulle ändå kunna hävda att inkomstgränsen är låg, i alla fall när vi studerar högskoleutbildades väg in på arbetsmarknaden. I vissa fall kommer vi istället att använda oss av 100 procent av medianinkomsten som kriterium. Figuren nedan visar dock att det då aldrig är mer än 50 procent i en åldersgrupp som kommer över gränsen. I många fall blir också denna gräns orimligt hög. Av dem som gick ut praktiskt gymnasium 1985 hade exempelvis 30 procent inte vid något tillfälle uppfyllt detta strängare kriterium till och med 2003. För

kvinnor i denna grupp var siffran hela 50 procent vilket troligen beror på frekvent deltidsarbetande.

Det går också att argumentera på motsatt vis: inkomstgränsen är för hög och det viktiga är att överhuvudtaget få en kontakt med arbetsmarknaden som genererar i alla fall en liten inkomst. I vissa invandragrupper är det många som trots flera år i Sverige aldrig har haft ens en krona i förvärvsinkomst. Vi använder därför även en lägre inkomstgräns i vissa analyser.



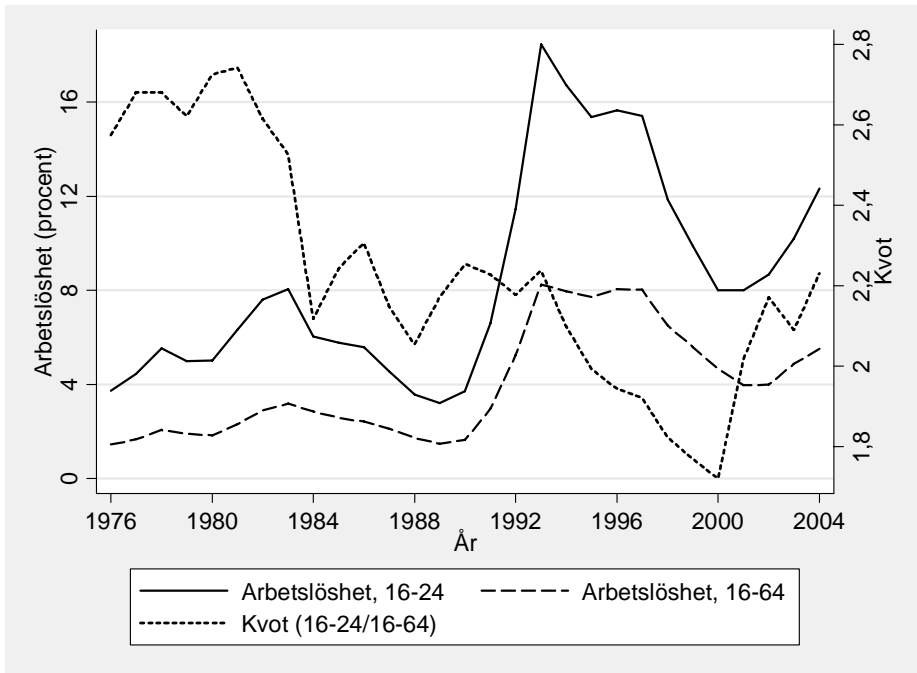
Figur 2 Andel individer som vid olika åldrar tjänar motsvarande halva, respektive hela, medianinkomsten för en 45-åring år 2003.

4 Ungdomars inträde på arbetsmarknaden

Svårigheterna för unga att ta sig in på den svenska arbetsmarknaden fick stor uppmärksamhet under 2006 års valrörelse. Detta är inte förvånande eftersom arbetslöshetssiffrorna för gruppen 16–24 åringar ligger runt 15 procent, mer än dubbelt så högt som för övriga åldersgrupper på arbetsmarknaden, enligt SCB:s arbetskraftsundersökningar. Intresset i debatten hänger sannolikt också samman med att den relativa arbetslösheten bland unga ökat snabbt sedan millennieskiftet och att senare års tillväxt inte har vänt utvecklingen. Med 30 år i backspeglarna är 15 procent en hög siffra, undantaget krisåren under 1990-talet.¹⁷ Mellan 1976 och 1990 varierade ungdomsarbetslösheten mellan 4 och 6 procent, att jämföra med siffror runt 2 procent för arbetsmarknaden som helhet. Viss förvirring råder dock i denna debatt eftersom SCB:s mätmetoder för arbetslöshet ändrades under 2005 på ett sätt som gör att fler personer, framförallt ungdomar, klassas som arbetslösa från denna tidpunkt. Det nya sättet att mäta arbetslöshet är dock mer likt rådande internationella konventioner och det tycks klart att Sverige i ett internationellt perspektiv numera har en ungdomsarbetslöshet väl i nivå med eller högre än i övriga OECD-länder.

Figur 3 visar hur arbetslösheten bland ungdomar och för arbetsmarknaden som helhet utvecklats från 1976. Figuren slutar år 2004 eftersom detta är det sista år för vilket vi kan mäta detta med enhetliga definitioner. Figuren bekräftar att ungdomars arbetslöshet är relativt hög och att den fluktuerar kraftigare än vuxenarbetslösheten. Figuren visar också hur ungdomars relativa arbetslöshet, dvs kvoten mellan de två kurvorna, har utvecklats över tiden. Man ser tydligt hur ungdomars relativa utsatthet har ökat snabbt sedan år 2000. Denna ökning bryter den tjugofem år långa trendmässiga förbättringen av ungdomars relativa arbetslöshetstal.

¹⁷ Blomskog och Schröder (1997) diskuterar den svenska ungdomsarbetsmarknaden före 1990-talskrisen. Edin mfl (2000) diskuterar krisåren på 1990-talet



Figur 3 Arbetslöshet bland unga och äldre, 1976–2004

I debatten har också lyfts fram att även universitetsutbildade unga människor har svårt att få jobb. Detta har satt ljuset på den kraftiga expansionen av högre utbildning under 1990-talet, och det kloka i den rådande politiska målsättningen att 50 procent av en årskull ska gå vidare till högre studier har kommit att ifrågasättas. Ändå bör det framhållas att arbetslösheten bland unga akademiker i genomsnitt är betydligt lägre än bland mindre utbildade jämnåriga även om den relativa arbetslösheten ser ut att ha ökat på senare år. Enligt SACO var ungefär sex procent av de högskoleutbildade unga (under 25 år) arbetslösa under 2005 (www.saco.se).

Om vi jämför ungdomars arbetsmarknadssituation före och efter 1990-talet är kanske den mest iögonfallande skillnaden att andelen unga som deltar i arbetskraften har sjunkit drastiskt. En viktig förklaring till detta är naturligtvis att dagens unga utbildar sig längre, delvis som resultat av att utbildningsexpansionen under arbetsmarknadskrisen på 1990-talet gör att det finns gott om plats på

universitet och högskolor för den som vill utbilda sig.¹⁸ Från att ha legat på runt eller strax över 70 procent fram till 1990, är arbetskraftsdeltagandet nu runt 55 procent bland de unga i åldrarna 16–24 år.¹⁹

Situationen för unga på arbetsmarknaden förefaller följaktligen ha förändrats i tre viktiga avseenden:

- i) Fler unga skaffar sig långa utbildningar idag än förut,
- ii) färre unga människor deltar i arbetskraften än tidigare och
- iii) det ser ut att ha blivit svårare att få jobb för de unga som söker jobb.

I detta avsnitt ska vi studera vad som faktiskt har hänt med ungdomars arbetsmarknadsinträde, vilken roll utbildningsväsendet spelar, och hur inträdet ser ut för ungdomar med olika familjebakgrund.

4.1 När sker första inträdet?

Som beskrevs i kapitel 3 antas inträdet på arbetsmarknaden ha skett när en individ för första gången har en årsarbetsinkomst som är minst hälften av det en typisk 45-åring tjänar per år, vilket motsvarar ungefär 7 månaders heltidsarbete för en städare. Valet av inkomstgräns är godtyckligt, men avsikten är att fånga det första tillfälle då individen har fått ett arbete som ger en ordentlig kontakt med en (eller flera) arbetsgivare på ett sätt som skiljer sig väsentligen från tex sommarjobb. Inkomstgränsen är därför betydligt högre än vad som krävs för att en individ i den officiella sysselsättningsstatistiken ska klassificeras som sysselsatt. För det krävs endast 1 timmes arbete per vecka. Ändå ska vårt mått på arbetsmarknadsinträde inte jämföras med när en individ har fått fast heltidsanställning. När vi nedan talar om att ha haft ett första ”riktigt jobb” avses att man under något år har uppfyllt vårt inkomstkriterium.

Figur 4 ger en övergripande bild av hur unga människors arbetsmarknadsinträde har förändrats över tiden. Kurvorna i figuren anger hur stor andel av en

¹⁸ Öckert och Regné (2000) visar att antalet som sökte till högskolan under 1980- och 1990-talen var betydligt högre än det antal som antogs, men att utvecklingen för antalet sökande var mer konjunkturkänslig. Sökandetrycket, dvs antalet sökande per antagen uppvisar ingen tydlig trend. Siffror från Högskoleverkets databas över sökandetryckets utveckling under senare år tyder på en möjlig minskning av efterfrågan.

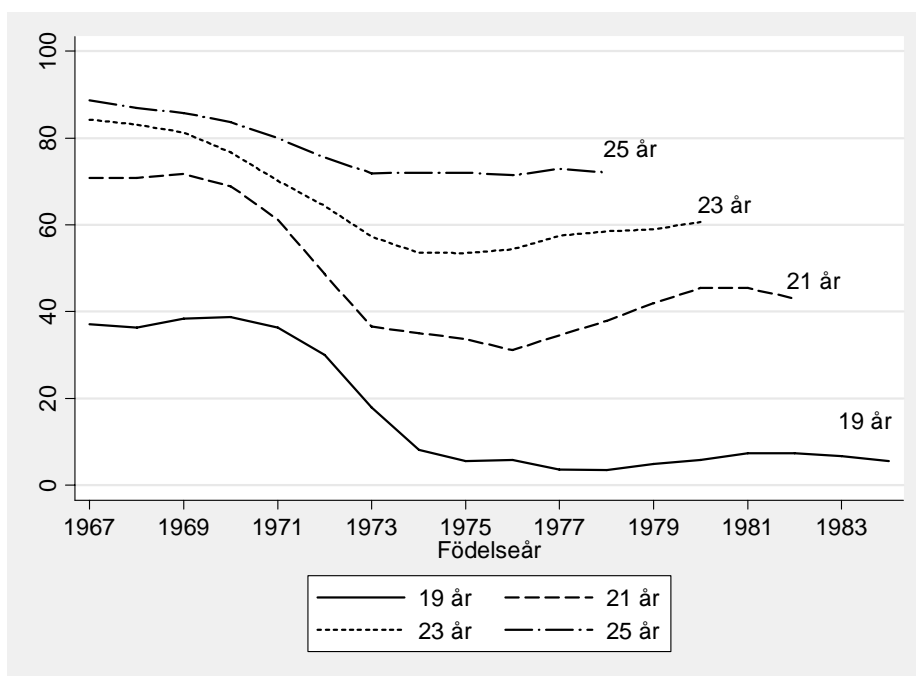
¹⁹ Andelen av samtliga 16–24 åringar som är arbetslösa i förhållande till tidigare har dubblats från en nivå runt 3–4 procent före 1990 till runt 7 procent idag. Detta kan jämföras med att andelen arbetslösa 25–64 åringar har fyrdubblats, från 1 procent till ca 4 procent.

årskull (individer födda under ett och samma kalenderår) som har trätt in på arbetsmarknaden vid 19, 21, 23 och 25 års ålder för årskullarna födda 1967 till 1983 (x-axeln). För de tidiga kullarna, känner vi utfallet vid samtliga åldrar, medan vi för den årskull som föddes 1983 än så länge bara har tillgång till statistik som säger hur många som hade hunnit få in en fot på arbetsmarknaden inom sitt nittonde levnadsår. I figuren kan man genom att följa en och samma kurva i sidled jämföra hur arbetsmarknadsinträdet för t ex nittonåringar utvecklas beroende på födelseår, och genom att betrakta avståndet mellan kurvorna i höjdlängd följa arbetsmarknadsinträdet över tiden för en och samma årskull. Ju större avstånd mellan två ålderskurvor, desto snabbare gick arbetsmarknadsinträdet, dvs desto större andel av årskullen fick sitt första jobb mellan de åldrarna. Det bör observeras att kurvorna inte visar hur många i en viss ålder som har "riktiga jobb", utan hur många som någon gång har haft det.

Figur 4 bekräftar att det tar längre tid för ungdomar att träda in på arbetsmarknaden idag än det gjorde förut. Bland dem födda före 1971 hade ungefär 40 procent kommit in på arbetsmarknaden redan vid 19 års ålder, och ca 70 procent vid 21 års ålder. Lågkonjunkturen under 1990-talet innebar en avsevärd senareläggning av ungdomars arbetsmarknadsinträde. För nittonåringarna skedde sedan inte någon återhämtning, utan andelarna som trätt in på arbetsmarknaden vid denna ålder förblev låga i kohorterna födda i början av 1980-talet. Möjliga orsaker till detta förhållande kommer att tas upp längre fram i detta kapitel. För de årskullar som föddes i mitten av 1970-talet och som gick ut gymnasiet under 1990-talskrisen blev följderna att andelen som hade fått in en fot på arbetsmarknaden vid 21 års ålder var nere i knappa 35 procent, innan inträdestakten återhämtade sig för dem som föddes i slutet av 1970-talet och som därmed var i tjugooårsåldern när konjunkturen började vända i slutet av 1990-talet. Högre upp i åldrarna har förändringarna varit mindre markanta, men det bör noteras att mer än en fjärdedel av de sena sjuttioåringarna fortfarande vid 25 års ålder aldrig hade haft ett "riktigt jobb". För dem som föddes ett decennium tidigare var det bara en dryg tiondel som inte trätt in på arbetsmarknaden vid 25 års ålder. För de tidiga kohorterna var alltså inträdet i stort sett koncentrerat kring åren runt tjugo och en liten andel tog längre tid på sig ut på arbetsmarknaden. I de sena kohorterna har inträdet blivit mer utspritt över tiden, med undantag för att knappt någon kommer in på arbetsmarknaden före nitton års ålder.

Man kan notera att figuren visar ungefär samma utveckling över tiden som syns i officiell statistik över sysselsättningsutvecklingen. Det faktum att vi ser

samma mönster även i vår analys betyder dels att minskningen i sysselsättning skett även i mer varaktiga jobb (eftersom krav på vad som är ett arbete är högre än i officiell statistik), dels att minskningen inte (enbart) beror på att fler personer tappar sina jobb. Det är svårare att överhuvudtaget *få* ett första jobb.



Figur 4 Andel som har haft sitt första jobb vid olika åldrar, födelsekohorter 1967–1984

Förändringarna över tid i *Figur 4* gäller både män och kvinnor: det tar för båda könen längre tid att komma in på arbetsmarknaden idag än för ett par decennier sedan. Däremot tar dagens unga kvinnor längre tid på sig ut i arbetslivet än män i samma ålder, medan könsskillnaderna tidigare var obetydliga utom för 19-åringar. Inträdesåldern för en typisk ung man och kvinna har stigit så att hälften av männen idag har gjort sitt inträde när de är 21 år gamla och hälften av kvinnorna först när de är 23 år gamla. För dem som föddes i slutet av 1960-talet var motsvarande inträdesålder 20 år oavsett kön.

En förklaring till att män och kvinnor i genomsnitt tog lika lång tid på sig ut på arbetsmarknaden tidigare, men att det nu tar två år längre för kvinnorna, är

troligtvis att männen i de tidiga årskullarna fördröjdes relativt kvinnorna på grund av att så gott som alla unga män då gjorde värnplikt. Kvinnorna utbildade sig i gengäld något längre än männen, vilket innebar att de kom ut i arbete ungefär vid samma ålder. I de senare årskullarna är det betydligt färre män som fullgör sin värnplikt. Detta har sannolikt inneburit en liten tidsvinst för männen. Men huvudförklaringen till att könsskillnaderna ökat står sannolikt ändå att finna i det faktum att framför allt kvinnor utbildar sig betydligt längre i dag än förr. Att andelen som utbildade sig vidare ökade under 1990-talet sammanhänger troligtvis med att flera stora utbildningsreformer och satsningar genomfördes då samtidigt som alternativkostnaden för att utbilda sig var låg på grund av det dåliga arbetsmarknadsläget.²⁰

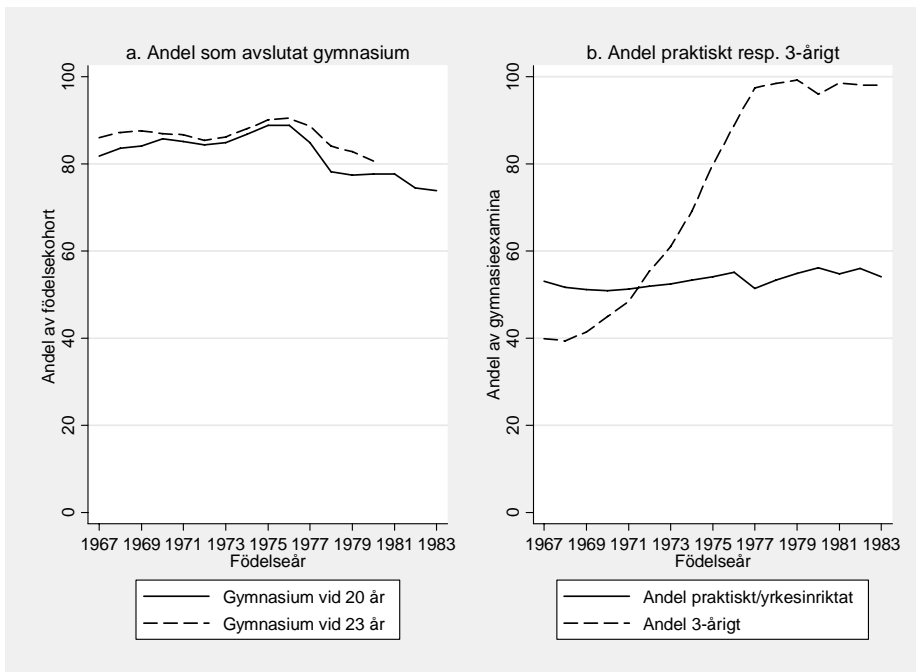
4.2 Hur har ungdomars utbildning förändrats?

Vilken roll spelar då förändringar i utbildningsmönstret för att det tar längre tid för dagens unga att träda in på arbetsmarknaden, det vill säga i vilken utsträckning är sent arbetsmarknadsinträde en konsekvens av att unga människor utbildar sig mer?

4.2.1 Gymnasieskolan

Den svenska gymnasieskolan reformerades i början av 1990-talet. De allra flesta tonåringar gick redan före reformen i gymnasiet, men många fick inte allmän behörighet för högskolestudier. Ett viktigt syfte med reformen var att ge alla som gick ut gymnasiet denna behörighet. Reformen, som finns beskriven i Ekström (2003), innebar bland annat att de tvååriga praktiska linjerna fick ökat teoretiskt innehåll och att de förlängdes med ett år.

²⁰ I Öckert och Regnéér (2000) och Björklund m fl (2003) beskrivs reformerna av utbildningsväsendet på ett förtjänstfullt sätt.



Figur 5 Gymnasieexamina, ungdomar födda 1967–1983.

Figur a visar andelen i varje årskull som har en gymnasieexamen vid 20 respektive 23 år. Figur b visar andelarna som har tagit examen från ett praktiskt/yrkesinriktat program respektive från ett 3-årigt.

Gymnasiereformen syns tydligt i *Figur 5* som dels visar hur andelen 20- respektive 23-åringar som tagit studenten utvecklats från årskullarna födda i slutet av 1960-talet till de tidiga åttiotalisterna, dels hur andelen med praktiskt respektive treårigt gymnasium utvecklats i och med att de tvååriga (oftast yrkesinriktade) gymnasielinjerna, successivt avvecklats till förmån för treåriga yrkesprogram. Av *Figur 5a* framgår att andelen 20-åringar som avslutat sina gymnasiestudier ökade från drygt 80 procent för dem födda 1967 till nära 90 för dem födda 1977. Det är i samband med att de tvååriga gymnasieprogrammen försvinner helt och hållet som andelen 20-åringar som avslutat gymnasiestudierna minskar, så att det bland de tidiga åttiotalisterna bara var cirka 75 procent som gått ut gymnasiet vid 20 års ålder. Elevantalet i kommunal vuxenutbildning (komvux) ökade kraftigt i slutet av 1990-talet. En möjlig bidragande orsak till uppskjutna gymnasiestudier kan då ha varit möjligheten att via kom-

vux få goda betyg för senare tillträde till högskolestudier med höga inträdeskrav. Det blev också genom det så kallade kunskapslyftet möjligt för arbetslösa att läsa in gymnasiet med bibehållen a-kassa om man väntade tills man blev 25 år gammal (Ekström, 2003). Att det finns långtgående möjligheter till betygskomplettering och inläsning av gymnasiekompetens i det svenska skolsystemet diskuteras kritiskt av SNS Valfärdspolitiska råd 2003 som behandlade den svenska skolan (Björklund m fl 2003). Av figuren framgår dock att även andelen med motsvarande en gymnasieexamen vid 23 års ålder vänder ner, om än långsammare än vid 20 års ålder. Det antyder att det nu finns en något större grupp som skjuter upp gymnasiet under lång tid men att det trots kompletteringsmöjligheterna nu är färre som slutför en gymnasieexamen överhuvudtaget.

Figur 5b visar att andelen elever som följde ett treårigt gymnasieprogram steg stadigt redan innan de tvååriga programmen försvann. Gymnasiereformen föregicks av försöksverksamhet i ett stort antal kommuner där eleverna fick välja om de ville gå ett treårigt eller tvåårigt program. Många valde att gå ett tredje år, vilket är huvudförklaringen till den tidiga ökningen. En alternativ förklaring hade kunnat vara att allt fler sökte sig till de treåriga studieförberedande programmen, men som vi ser i figuren finns inte någon ökning i andelen unga som tagit sin gymnasieexamen från sådana program.

Sammantaget kan konstateras att i årskullarna som föddes efter mitten av sjuttioalet minskade andelen unga som överhuvudtaget blivit klara med gymnasiet före 23 års ålder. Detta kan vara en bidragande orsak till att dessa senare årskullar har det svårare att ta sig in på arbetsmarknaden.

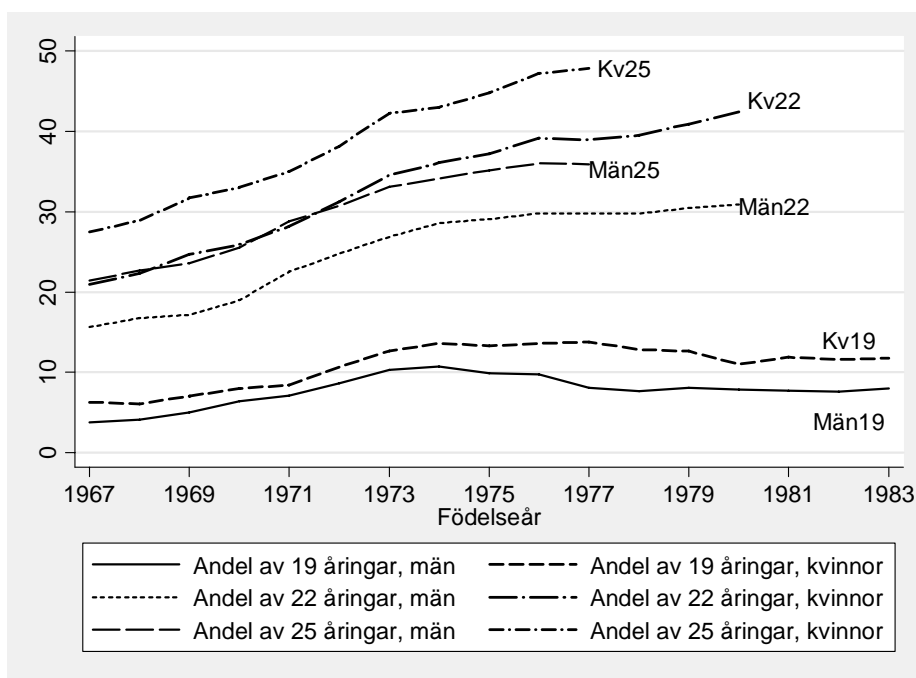
4.2.2 Universitet och högskolor

Den största förändringen av utbildningsmönstret som skett under de senaste decennierna är trots allt den kraftiga expansionen av högre utbildning. Andelen som någon gång påbörjar högre studier har ökat.²¹ Detta mönster syns även i *Figur 6* som visar hur stor andel män och kvinnor som påbörjat högskolestudier bland 19-, 22- och 25-åringar födda mellan 1967 och 1983. Det är intressant att notera att andelen 19-åringar som påbörjat högre studier ökar något om vi jämför de tidiga och sena årskullarna, men att direktövergångar till högskolan var särskilt vanliga bland dem som gick ut gymnasiet under 1990-talskrisen då alternativkostnaden för högre studier var som allra lägst. Eftersom trenden mot

²¹ Andelen första gången inskrivna på universitet sjönk dock från 1969 till 1974 och andelen första gången inskrivna i den utvidgade högskolan sjönk från 1978 till 1982.

ett ökat deltagande i högre utbildning är så kraftig också bland 22- och 25-åringar är det svårt att bedöma om de ökade direktövergångarna framför allt handlade om tidigarelagda studier för dem som ändå hade tänkt studera på högskolenivå, eller om konjunkturen ledde till att fler faktiskt valde att studera överhuvudtaget.

Vid en jämförelse mellan dem födda 1967 och dem födda 1980 framkommer att andelen som hade påbörjat högre studier vid 22 års ålder fördubblades för både män och kvinnor. Gapet mellan män och kvinnor ökar därmed från dryga 5 procentenheter till dryga 10. Det är intressant att konstatera att kurvorna som visar utvecklingen för 25-åringar och 22-åringar i det närmaste är parallella både för män och för kvinnor. Detta innebär att den andel av både män och kvinnor som påbörjar högre utbildning mellan 22 och 25 års ålder har varit relativt konstant. Det är alltså i de yngre åldrarna som den stora ökningen har ägt rum. Ändå har Sverige med internationella mått mätt en hög medianålder för högskolenybörjare (OECD 2006).



Figur 6 Andel som påbörjat högre studier vid olika åldrar, födda 1967–1983

Enligt humankapitalteorin borde de flesta påbörja sina studier tidigt eftersom de då får längre tid på sig att dra nytta av de positiva effekterna som kommer efter studierna. Ändå skjuter många upp sin utbildning, och man kan fråga sig vilken roll det spelar att så många av dem som påbörjar högre studier gör detta flera år efter avslutat gymnasium. I en ny studie av Holmlund m fl (2006) studeras just hur ett par års uppehåll mellan gymnasium och högre studier påverkar framtida inkomster. Resultaten visar tydligt att löner och inkomster i 30- till 40-årsåldern blir lägre för dem som väntat med att påbörja sina studier jämfört med dem som har haft en snabbare övergång. Anledningen är att uppskjutna studier försenar inträdet på arbetsmarknaden efter avslutade studier så att personen "halkar efter" i löneutvecklingen. Detta gäller oavsett om personen har arbetat eller inte före eller under studietiden, eftersom denna typ av arbete inte visar sig ha någon större effekt på lönerna efter studierna. Totalt sett uppskattas livsinkomsten minska med motsvarande ungefär en halv årsinkomst (vid 40 års ålder) om högskolestudierna skjuts upp med två år.

Alla som påbörjar högre studier har inte för avsikt att ta ut en examen. Vissa följer några kurser för att sedan börja jobba, andra tar poäng som motsvarar en examen men tar inte ut examen. En del hoppar också av studierna av olika anledningar trots att de från början tänkt sig ta examen. Statistiken visar dock att den kraftiga expansionen av högskolan inte har påverkat andelen studerande som tar ut en examen i någon större utsträckning. Om vi jämför dem som föddes 1967 med dem som föddes 1976 visar det sig att både andelen som påbörjat studier vid 22 års ålder och andelen som hade tagit examen vid 27 års ålder fördubblats. Genomströmningen tycks alltså vara relativt konstant – en bild som bekräftas i en rapport från SCB och Högskoleverket (UF 20 SM 0502).

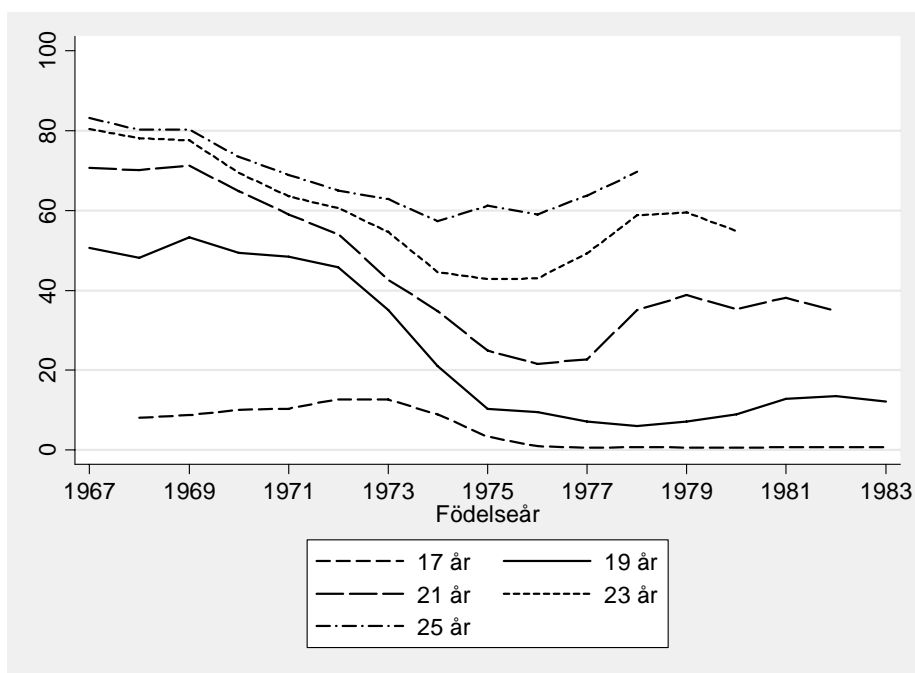
4.3 Arbetsmarknadsinträde efter olika utbildningsnivåer

Det faktum att fler ungdomar utbildar sig allt längre är rimligen en del av förklaringen till att ungdomar under de senaste 20 åren trätt in på arbetsmarknaden vid allt högre ålder. Men hur har då tidpunkten för arbetsmarknadsinträdet förändrats för olika grupper av ungdomar, givet den utbildning de valt?

4.3.1 Grundskoleutbildade och gymnasieavhoppare

De kanske mest alarmerande siffrorna avseende fördröjningen av arbetsmarknadsinträdet finner vi bland dem som inte gått ut gymnasiet vid 20 års ålder,

dvs de som slutat direkt efter grundskolan eller hoppat av gymnasiet.²² Av *Figur 5* ovan framgick att detta är en relativt liten grupp som länge utgjorde ca 10–15 procent av en årskull, men som blivit något större och under senare år utgjort cirka en femtedel av varje årskull.



Figur 7 Andel bland dem som inte avslutat gymnasiet vid 20 års ålder som vid olika åldrar har haft ett första riktigt jobb.

Figur 7 visar hur stor andel av dem som inte slutfört gymnasie studier som trätt in på arbetsmarknaden vid olika åldrar. 1990-talskrisen medförde att denna grupp kom in på arbetsmarknaden betydligt långsammare än tidigare. Andelen bland dem utan gymnasiekompetens som haft sitt första jobb innan de fyllt 21, minskade från nära 70 procent för dem födda före 1970 till under 30 procent för dem födda 1977. Från 1998 (då 1975:orna var 23 år och 1977:orna 21 år) sker en återhämtning. Denna är dock inte fullständig: andelen som aldrig hade

²² Mönstret ser likartat ut om man i stället studerar dem som inte avslutat gymnasie studier vid 23 års ålder, men då blir uppföljningshorisonten kortare.

haft ett ”riktigt” jobb före 23 års ålder har ökat från 20 till 40 procent om vi jämför de sena sextiotalisterna med de tidiga åttiotalisterna. Det är värt att notera den stora skillnaden mellan utvecklingen för 19-åringar och den för 21-åringar. För dem som fyllt 21 år försämrades först situationen varefter den på senare år har förbättrats påtagligt. För 19-åringarna skedde en likartad nedgång i och med den försämrade konjunkturen, men knappast någon återhämtning alls när konjunkturen sedan vände.

Hur kan vi förstå dessa mönster? För det första är det uppenbart att det bland dem som inte avslutar gymnasiet finns många som har betydande problem på arbetsmarknaden. Det är dock inte lika klart att problemen i sig beror på avsaknaden av gymnasieutbildning eller, för den delen, att de kan lösas genom ökat deltagande i gymnasieutbildning.

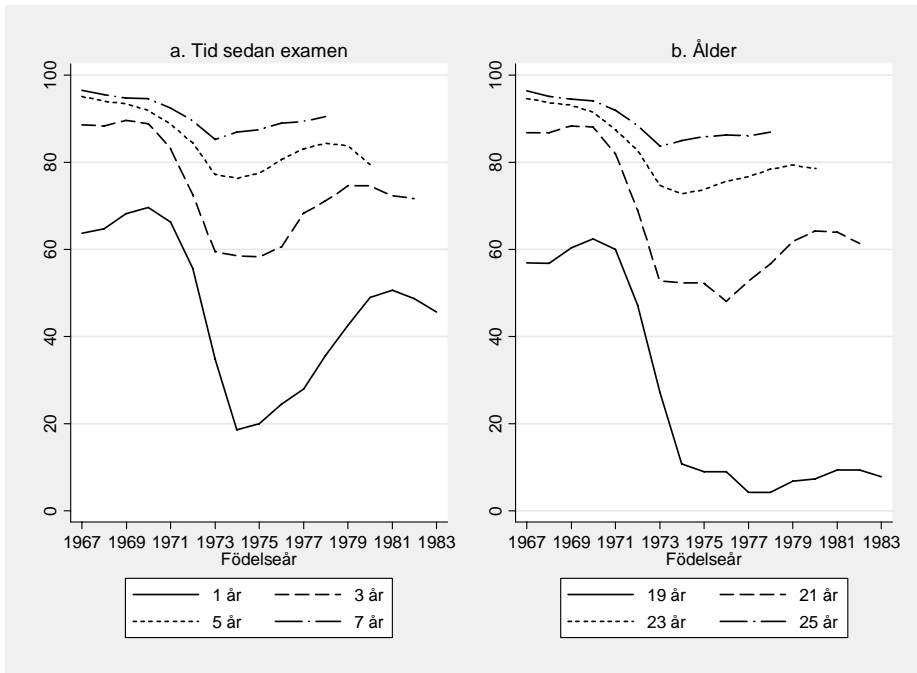
Enligt Landell m fl (2000) steg övergångsfrekvensen från grundskola till gymnasieskola från början av 1980-talet och fram till 1990-talets mitt från ca 80 procent till 97–98 procent. Om man däremot räknar bort övergångar till det individuella programmet som tar emot dem som inte har fullständiga grundskolebetyg, stannade siffran vid ca 90 procent i slutet av 1990-talet. Trots de ökande övergångarna till gymnasiet har dock, som framgått, andelen som fullföljer sina gymnasiestudier minskat något sedan samtliga gymnasieprogram blivit treåriga. Det har alltså blivit vanligare med gymnasieavhopp. Som framgår av *Figur 7* minskade andelen som fått ett första jobb vid 19 års ålder för dem som inte fullföljde gymnasiestudier inom årskullarna födda under 1970-talet. En viktig förklaring till detta förhållande förefaller vara att de som i tidiga årskullar arbetade, därefter kommit att i istället i större utsträckning delta i gymnasiestudier som de sedan inte slutför. Lite förenklat kan man säga att denna grupp tidigare bestod av personer som lämnade utbildningssystemet efter grundskolan, medan den nu består av personer som påbörjar gymnasiestudier men sedan hoppar av dessa studier.

Det är värt att betona att ökningen av övergångarna till gymnasieskolan och den förlängda tiden i gymnasieskolan är resultatet av en tydlig politisk målsättning i denna riktning. Eftersom de ökade övergångarna till gymnasieskolan inte resulterat i att fler avslutar dessa studier krävs att värdet av en oavslutad gymnasieutbildning är större än värdet av en snabbare övergång till arbete direkt efter grundskolan för att politiken ska vara lyckosam. Vilja och motivation tenderar att förstärkas då man klarar det man föresätter sig (Bandura 1997), varför det finns anledning att tro att misslyckade gymnasieår får negativa konsekvenser också senare i livet.

Den politiska viljan till att fler ska gå gymnasiet manifesteras bland annat i det speciella ansvar som åligger kommunerna avseende personer under 20 år som inte har avslutat gymnasieutbildning och i de restriktioner som finns inbyggda i arbetsmarknadspolitikerna, där ungdomar under 20 inte får ta del av reguljära arbetsmarknadspolitiska åtgärder. Den åtgärd de *får* ta del av (det kommunala ungdomsprogrammet *Kup*) syftar bland annat till att förmå dem utan avslutad gymnasieutbildning att återgå till skolan. En rimlig fråga att ställa är om detta är den mest effektiva politiken för att få denna grupp att lyckas på längre sikt. Det är inte osannolikt att de som skulle kunna dra mest nytta av de korta yrkesinriktade utbildningar som erbjuds där faktiskt är de unga och skoltrötta som saknar intresse för de allt mer akademiskt inriktade gymnasieutbildningarna. En fråga värd att ställa är om inte den återhämtning som nu sker först i 21-årsåldern hade kunnat infinna sig lägre ner i åldrarna om de fått stöd att söka jobb istället för att bli satta på skolbänken.

4.3.2 Yrkesutbildade gymnasister

Figur 8 visar statistik på övergångar till jobb för dem som avslutat yrkesinriktade gymnasieutbildningar. Med undantag för krisåren i mitten av 1990-talet framgår att det finns ett relativt stort flöde direkt till jobb från dessa utbildningar. Reformen med en förändring av de tvååriga praktiska gymnasielinjerna till treåriga yrkesinriktade gymnasielinjer innebar dock att den minsta utbildningstiden för dem som ville skaffa sig en yrkesutbildning förlängdes med ett år, men också att de som genomgick utbildningen fick allmän behörighet till högskola.



Figur 8 Andelen som fått jobb efter yrkesförberedande gymnasium

Hur har då detta påverkat övergångarna till arbete för dem som genomgått den praktiska utbildningen? Av *Figur 8a* framgår hur tidsmönstret har förändrats för andelen som fått ett första jobb inom olika antal år efter avslutat yrkesinriktat gymnasium. Konjunkturernas inverkan syns klart med en kraftig nedgång i början av 1990-talet och en relativt god återhämtning därefter. Mot slutet av perioden har hälften av ungdomarna funnit ett första jobb inom ett år efter examen. *Figur 8b* visar i stället samma mönster efter *ålder*. Här är utvecklingen betydligt sämre – tidigare hade 60 procent haft ett första jobb vid 19 års ålder, nu är den andelen under 10 procent.

Lite förenklat kan man säga att inträdet för dessa grupper totalt har fördröjts med två år om man jämför dem födda 1967–71 med årskullarna 1977–81. Hälften av denna försening kan förklaras av att utbildningen har förlängts med ett år.

Det faktum att gymnasiereformen fördröjde inträdet med ett år belyser en viktig aspekt av hur kostnader och intäkter för utbildningsval och utbildningsreformer bör förstås. Att en förlängd utbildning leder till ett fördröjt inträde bör

betraktas som en kostnad för förlängningen. Denna kostnad är i många fall betydande, ofta till och med större än den synliga kostnaden för att tillhandahålla utbildningen (vilket illustreras av att utbildningsavgifterna i länder med privatfinansierad utbildning i allmänhet är lägre än kostnaden för förlorad arbetsinkomst under studietiden).

Att det finns en kostnad för en förlängd utbildning betyder naturligtvis inte att förlängningen saknar värde. Däremot ställer det krav på att det ekonomiska eller sociala värdet av förlängningen motsvarar denna kostnad. I sin doktorsavhandling jämför Ekström (2003) personer som gick in i yrkesutbildning av olika längd under övergångsperioden. Denna jämförelse var möjlig att göra eftersom utbildningarna fasades in med skilda hastigheter i olika kommuner. Resultaten visar att förlängningen hade positiva men endast små effekter på övergångarna till högre utbildning. Detta mönster verkar inte heller ha förändrats över tiden. Enligt SCB:s senaste statistik över övergångar från olika gymnasie-linjer till högre utbildning (SCB, 2006) går några enstaka procent över från de olika yrkesutbildningarna till högre utbildning. Undantagen utgörs av det estetiska programmet, omvårdnadsprogrammet och medieprogrammet, där övergångsandelarna är mellan 10–30 procent.

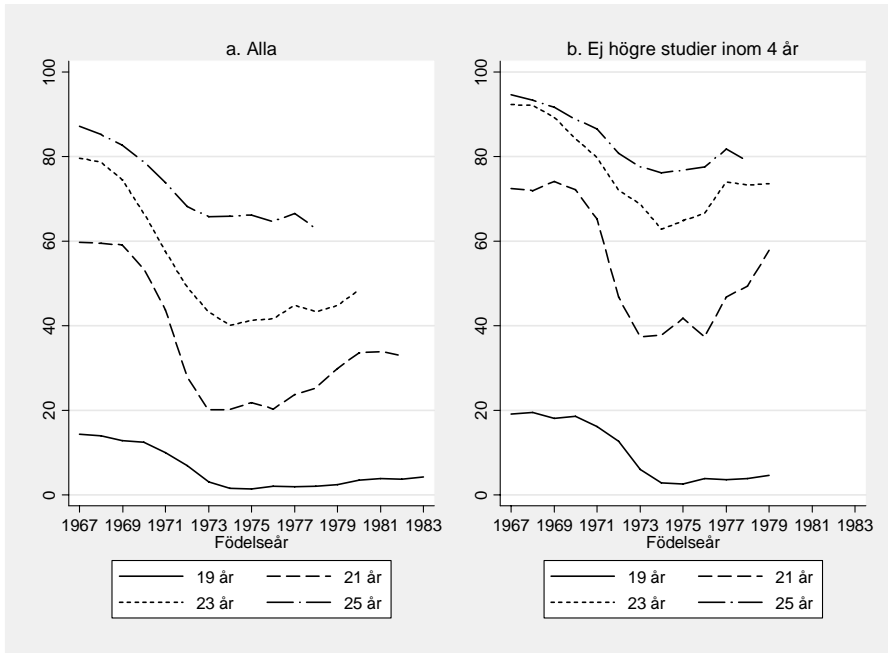
Ekström visar även att förlängningen av yrkesutbildningen ledde till en lägre sannolikhet för sysselsättning under de efterföljande åren, en effekt som väl stämmer överens med resultaten ovan. Vissa yrkesprogram har idag också en så svag yrkesprofil att det är tveksamt att ens kalla dem yrkesförberedande. Speciellt gäller detta medieprogrammet och det estetiska programmet. Mindre än 3 procent av dem som avslutat medieprogrammet och därefter fått ett arbete arbetar inom ett journalistryrke, medan det är 5 gånger vanligare att arbeta som maskinoperatör efter fullföljt medieprogram.

Om man summerar vad vi vet om de ekonomiska effekterna av förlängningen av de praktiska utbildningarna är det tydligt att mycket litet tyder på att reformen hade positiva effekter på ungdomars arbetsmarknadssituation. Det har inte gjorts att nämnvärt fler går vidare till högre utbildning och reformen verkar snarast ha haft en negativ inverkan på flödet från gymnasium till arbete. Med reservation för att ingen studie har dokumenterat eventuella löneeffekter av reformen, innebär detta att det för att reformen ska kunna betraktas som lyckad från ett samhällsperspektiv måste den ha inneburit betydande sociala vinster, dvs att den förlängda utbildningen har ett stort värde utanför arbetsmarknaden.

4.3.3 Från studieförberedande gymnasium till jobb

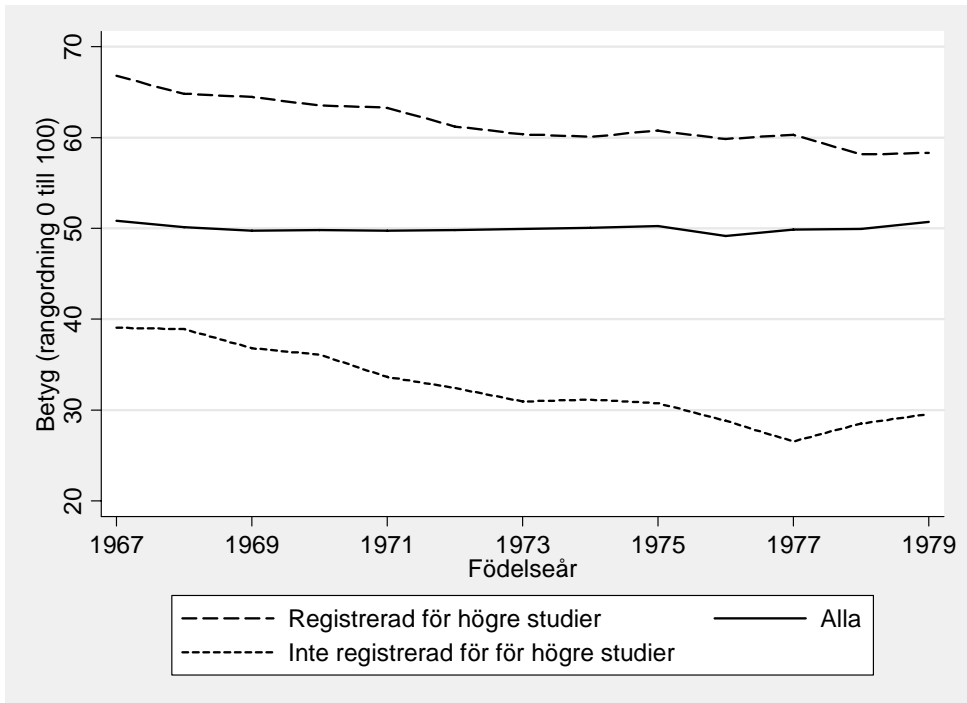
Som redan framhållits har inte expansionen av den högre utbildningen påverkat övergångarna från de yrkesinriktade gymnasieutbildningarna till högre utbildning nämnvärt. Det innebär att i stort sett hela den expansion av den högre utbildningen som har skett har hämtats från de teoretiska gymnasielinjerna. Detta innebär dock inte att alla från de teoretiska utbildningarna går vidare till högre studier.

Figur 9 visar andelarna som haft ett arbete bland (i) alla som gått ut teoretiskt gymnasium och (ii) de som därefter inte påbörjat högre studier vid 23 års ålder. Om man jämför *Figur 8* och *Figur 9* framgår att det tar längre tid för dem som lämnar de teoretiska linjerna att komma in på arbetsmarknaden än det gör för dem som lämnar de yrkesinriktade utbildningarna. En likhet är dock att det i båda fallen har skett en minskning av inträdeshastigheten. En del av fördröjningen av inträdet bland dem som gått ut från de studieförberedande linjerna beror naturligtvis på att fler studerar vidare. En betydande nedgång i inträdeshastigheten har dock inträffat för dem som inte studerar vidare: andelen som har haft ett första arbete före 23 års ålder har fallit från över 90 procent till drygt 75 procent.



Figur 9 Andelen som har fått jobb efter studieförberedande gymnasium

Det finns skäl att tro att expansionen av den högre utbildningen har påverkat den genomsnittliga konkurrenskraften på arbetsmarknaden hos gruppen som inte studerar vidare. Detta framgår av *Figur 10* där man ser hur genomsnittsbetygen utvecklas för dem som påbörjar respektive inte påbörjar högre studier. Eftersom betygen förändras över tiden rangordnar vi betygen inom varje år (på en skala från noll för dem med lägst betyg till 100 för dem med högst betyg). Med detta sätt att mäta är medelbetyget alltid 50. Den genomsnittliga rangen bland dem som går till högre utbildning faller från nära 70 till under 60 mot slutet av perioden. Detta är en naturlig följd av att fler läser vidare. Vad som kanske kan tyckas mer överraskande är att den genomsnittliga betygsrangen faller från strax under 40 till under 30 bland dem som *inte* läser vidare. Hur är det möjligt att båda grupper har lägre betyg trots att genomsnittsbetyget alltid är detsamma? Förklaringen är att den grupp som numer går in i högre utbildning men som tidigare inte gjorde det, tillhör dem som hade de högsta betygen bland dem som tidigare inte läste vidare. Denna grupp har dock sämre betyg än de som läste vidare redan före högskoleexpansionen.



Figur 10 Genomsnittlig betygsrang bland dem som påbörjar respektive inte påbörjar högskolestudier efter teoretiskt gymnasium

Detta mönster är viktigt. Det innebär att gruppen som går från teoretiskt gymnasium in på arbetsmarknaden utan att läsa vidare har sämre betyg i genomsnitt nu än tidigare. Det kan ha två effekter. För det första kan det innebära att denna grupp i genomsnitt kommer att finna det svårare att få jobb, eftersom de har sämre kvalifikationer. För det andra belyser denna förändrade sammansättning av båda grupperna hur *signalvärdet* av olika utbildningar kan ha förändrats. Betyg är något som arbetsgivare kan observera. Andra aspekter såsom motivation, arbetsmoral och ansvarstagande är svårare att bedöma för en arbetsgivare, speciellt för nyinträdande unga som saknar referenser. Kan man säga något om denna typ av egenskaper utifrån det faktum att en individ med betyg nog att studera vidare inte gör det? Om en stor del av dem som går ut från ett teoretiskt gymnasium söker sig ut på arbetsmarknaden kan arbetsgivare uppfatta detta som normalt. Om däremot nästan alla läser vidare, kan den som inte läser vidare uppfattas brista i ambition eller andra goda egenskaper som arbetsgivaren intresserar sig för. Om expansionen innebär att den allt mindre

grupp som går direkt till arbetsmarknaden är, eller av arbetsgivare uppfattas som, ett ”sämre” urval av studenterna, kan det förklara en del av den utveckling vi ser avseende tiden till det första arbetet för dem som fullföljer teoretiskt gymnasium men inte läser vidare på högskolan.

4.3.4 Via högre utbildning till jobb

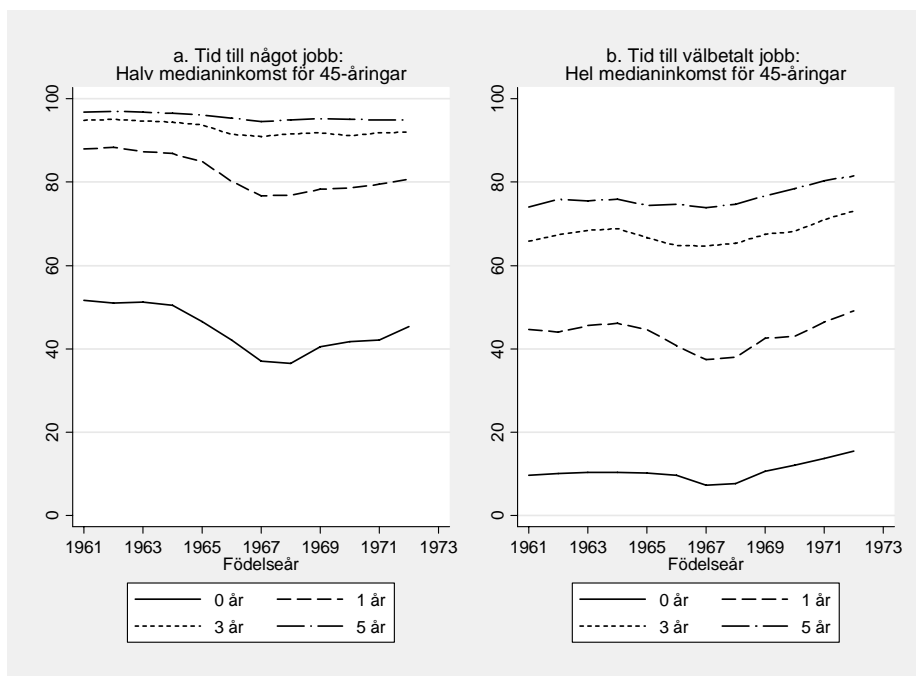
Nästan hälften av alla kvinnor och mer än en tredjedel av alla män har, som framgått, påbörjat högre studier vid tjugofem års ålder. I vad som följer ska vi se närmare på hur lång tid det tar att få jobb för dessa grupper. Ett sätt att mäta detta är att studera hur lång tid det tar från första registrering på högskola till man får sitt första ”riktiga arbete”. När sju år har gått sedan man påbörjade högre studier har mellan 80 och 90 procent hittat ett första jobb. Man kan se en svag trendmässig minskning i andelen som hittat jobb både 5 och 7 år efter registrering. Detta kan delvis bero på att vissa utbildningar har blivit längre, och att det alltså tar längre tid att lämna utbildningssystemet. I slutet av 1980-talet och i början av 1990-talet (1993/94) förlängdes t ex civilingenjörsutbildningen, sjuksköterskeutbildningen och förskoleläroutbildningen (UF 20 SM 0502).

Det är också möjligt att det tar längre tid att finna ett arbete även *efter* examen. Detta skulle i så fall vara ett mer uppenbart problem: det kan vara bra att många utbildar sig längre, men när de lämnat högskolan efter avslutad utbildning är det önskvärt att de hittar arbete snabbt. Hur gestaltar sig då tiden till arbetsmarknadsinträdet bland dem som slutfört sina högre studier? I denna analys används en annan åldersrestriktion än tidigare, eftersom studieperioden annars blir alldeles för kort. I *Figur 11* visas hur stor andel som hittar arbete direkt samt 1, 3 och 5 år efter avslutade universitetsstudier. Figuren är baserad på individer som tagit examen mellan 24 och 26 års ålder. Det är alltså inte en helt representativ grupp akademiker, men heller ingen extrem grupp.

Av figuren framgår hur det gått för årskullarna som är födda mellan 1961 och 1972 och som därmed tagit examen mellan 1985 och 1998. Eftersom de med universitetsexamen kan förväntas få relativt höga inkomster efter avslutade studier har vi valt att även studera inträde på arbetsmarknaden till jobb som ger en inkomst motsvarande minst medianlönen för en 45-åring (dvs en dubbelt så hög inkomstgräns som i övriga analysen).

Huvudintrycket av figuren är att det går snabbt att hitta ett arbete efter slutförd högskoleexamen. *Figur 11a* visar att det över tid dock är färre som hittar arbete snabbt: 1-årskurvan har sjunkit från 88 till 80 procent över perioden som helhet även om det skett en återhämtning under senare år. Andelen nyutexami-

nerade akademiker som inte kommer in i arbete senast året efter examen har alltså nästan fördubblats. Även 5 år efter examen finns en liten nedgång. Det är värt att poängtera att resultaten förblir närmast identiska om man korrigerar för studieinriktning – utvecklingen beror alltså inte på att senare årskullar läser andra utbildningar. *Figur 11b* visar andelarna som olika lång tid efter examen hittat relativt välbetalda jobb. Här är bilden en annan. Med undantag för de årskullar som tog sina examina under början av 1990-talskrisen – dvs de som är födda 1967–68 – går det fortare för dagens akademiker att snabbt hitta ett välbetalt arbete än det gjorde för dem som tog sin examen i mitten av 1980-talet. Andelarna som 3 och 5 år efter examen har hittat välbetalda jobb varierar mindre med konjunkturen och visar även de på en uppåtgående trend över tid. Denna uppgång hänger sannolikt samman med en ökning av den generella utbildningspremien dvs hur mycket ett års ytterligare studier ger i form av högre lön (se Björklund m fl 2003) och att dagens unga akademiker därför får relativt välbetalda jobb.



Figur 11 Andel som har haft ett första jobb vid olika tid efter universitetsexamen.

Även om resultaten inte tyder på någon dramatiskt försämring under denna period för dem med högskoleexamen kan det vara värt att diskutera vilka faktorer som kan förklara att det tar allt längre tid att finna ett jobb efter högskoleexamen, och eventuellt även den ökningen av akademikerarbetslösheten som tycks ha inträffat efter den tidsperiod som studeras i denna rapport. Det finns flera tänkbara förklaringar till denna utveckling. Naturligtvis kan man inte utsluta att de nytexaminerades preferenser, sökbeteende och/eller vilja att flytta för att ta ett arbete har förändrats även om det är svårt att se varför en sådan förändring skulle ha skett just nu. Det ligger närmare tillhands att söka svaret i faktorer som har att göra med utbildningssystemet.

En faktor av betydelse kan vara att grupper som tidigare inte hade möjlighet att komma in på universitetet på grund av att de hade för dåliga gymnasiebetyg, nu kan läsa vidare eftersom högskolan har byggts ut. Som framgår av *Figur 10* har de som påbörjar högre studier i genomsnitt allt lägre betyg vilket skulle kunna innebära att de har svårare att ta sig in på arbetsmarknaden efter avslutade studier.

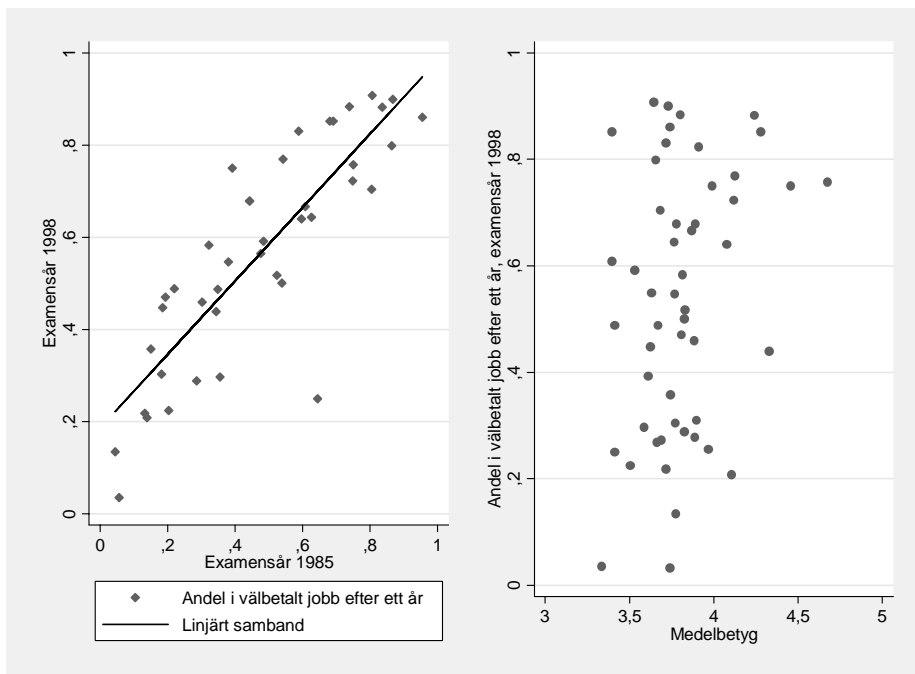
Matchningsprocessen kan också ha blivit mer komplicerad eftersom signalvärdet av en högskoleutbildning urvattnats i takt med att allt fler utbildar sig. På samma sätt som att högskoleexpansionen kan göra att en arbetsgivare alltmer uppfattar det som negativt att *inte* ha läst vidare efter teoretiska gymnasiestudier, leder antagligen expansionen till att det i mindre utsträckning betraktas som positivt att faktiskt läsa vidare. I samband med att medelbetygen faller bland både dem som läser vidare och de som inte läser vidare, kan alltså signalvärdet ha utvecklats negativt för båda grupperna.

Ytterligare en möjlighet är att kvaliteten på den högre utbildningen försämrats. Eftersom utbildningen expanderat fort finns alltid en risk att det uppstår brist på kvalificerade lärare och andra förändringar som kan sänka kvaliteten. Det är dock svårt att bedöma i vilken utsträckning detta är en betydande förklaring till det observerade mönstret.

En mer substantiell förklaring ges möjligen av en enkel utbuds- och efterfrågeanalys. Även om ett större utbud av akademiker gör att det skapas fler akademikerjobb på det sätt som diskuterades i kapitel 2 är det fullt möjligt att utbudsökningen varit så stor att vi fått ett "överutbildningsproblem", ett argument som får stöd i vissa studier av matchningen av utbildning och yrke där det tycks allt vanligare att personer med högskoleutbildning utför jobb som kräver mindre utbildning än så (Le Grand m fl 2001). Tåhlin (2006) visar dock att an-

delen överutbildade, givet utbildningsnivå, i stort sett varit konstant, vilket är väl förenligt med studier av löneskillnader som visar att lönepremien för högskoleutbildning har ökat över samma tidsperiod (se t ex Gustavsson, 2006). Det framgår också av *Figur 11* att fler får vävlönade arbeten efter examen.

Man kan också fråga sig om det faktum att en betydande andel tar tid på sig att hitta ett arbete har att göra med att många väljer utbildningar med "fel" inriktning? I *Figur 12* nedan visas hur studenter med olika studieinriktning lyckades på arbetsmarknaden i avgångskohorterna 1985 och 1998. Varje punkt i diagrammen representerar en bestämd utbildningsinriktning. *Figur 12a* visar att det finns en remarkabel stabilitet i sannolikheten att lyckas direkt på arbetsmarknaden beroende på inriktning: samma inriktningar som var lyckosamma i detta avseende 1985 var det också 1998. Notera också att det är stora skillnader mellan utbildningar i sannolikheten att ha ett välbetalt arbete kort efter examen. *Figur 12b* visar att det däremot inte finns något samband mellan andelen med välbetalda arbeten och medelgymnasiebetygen bland dem som följer en viss typ av utbildning. Kombinationen av dessa två bilder pekar på att det trots att det är förutsägbart vilka utbildningar som leder till arbete inte finns någon tendens till att de med goda betyg mer än andra väljer dessa utbildningar. Vi finner inte heller någon betydande relation mellan hur väl studenterna 1985 lyckades på arbetsmarknaden och hur utbildningarnas volym därefter har utvecklats. En tolkning av detta är att varken studenter (som väljer inriktning) eller statsmakten (som dimensionerar utbildningarna) är särskilt intresserade av vilka utbildningar som leder till välbetalda jobb.



Figur 12 Andel i välbetalda arbeten ett år efter olika högskoleexamina: förhållandet 1985–1998 och förhållandet med gymnasiebetyg.

Anm: x-axeln i figur a visar andelen som tagit ut en viss högskoleexamen 1985 som ett år senare hade uppnått hela medianinkomsten för en 45-åring. Y-axeln i både figur a och b visar denna andel bland dem som gick ut motsvarande utbildning 1998. X-axeln i figur b visar medelbetygen från gymnasiet bland dem som tog ut en viss typ av examina 1998.

4.4 Familjebakgrundens betydelse för inträdet på arbetsmarknaden

Vår sociala bakgrund påverkar oss genom hela uppväxttiden. Den hänger ihop med var vi bor, vilka vi leker med och går i skolan med och vilka vuxna vi träffar och lär känna. Det är också väl känt att individers val och prestationer i skolsystemet samvarierar med deras bakgrund. Det är därför rimligt att tro att inträdet på arbetsmarknaden påverkas av vår familjebakgrund. I kapitel tre diskuteras betydelsen av social bakgrund och arbetsmarknadsinträde ur ett teoretiskt perspektiv. Här belyses två aspekter av social bakgrund i en empirisk analys: betydelsen av föräldrarnas utbildningsnivå respektive födelseland.

Det är inte självklart vilket samband vi kan förvänta oss mellan föräldrarnas utbildning och barnens inträde i arbetslivet. Barn till högutbildade tenderar att utbilda sig längre, vilket försenar inträdet på arbetsmarknaden, allt annat lika. Vid en given utbildningsnivå är det dock tänkbart att högutbildade föräldrar har bättre kontakter som underlättar inträdet. Å andra sidan kan en pappa som är psykolog vara en mindre användbar referens för en dotter som är mekaniker – hur värdefulla kontakterna är sammanhänger med typen av jobb och tidpunkten för inträdet. Ungdomar vars föräldrar har starkare socioekonomisk ställning kan i högre utsträckning ha råd att skjuta upp inträdet på arbetsmarknaden. Sambandet mellan social bakgrund och arbetsmarknadsinträdet behöver således belysas empiriskt. Detta gäller kanske i ännu högre utsträckning när vi talar om etnisk bakgrund och eventuella skillnader i synen på utbildning och arbete.

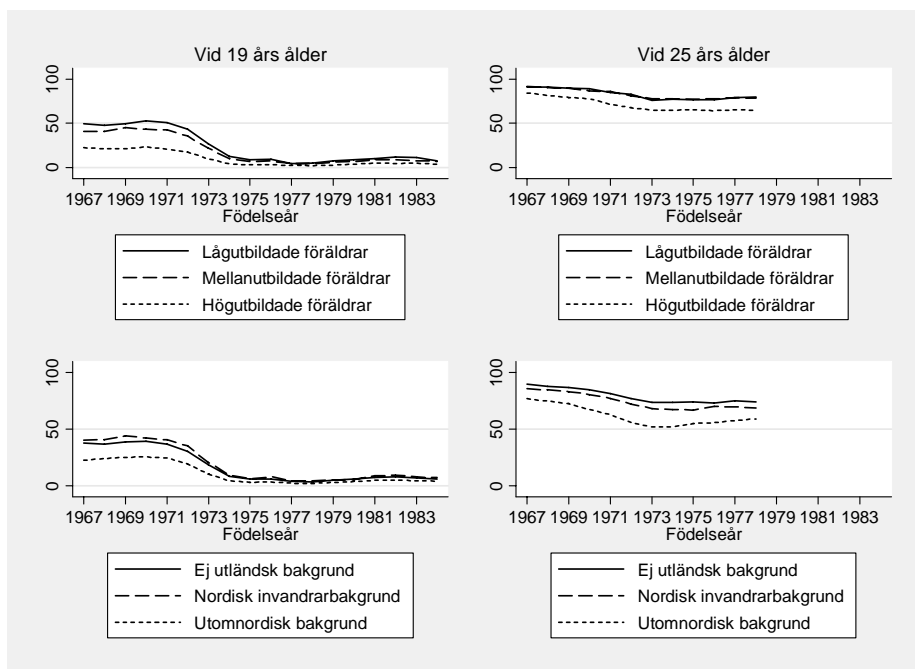
4.4.1 Familjebakgrund och ålder vid inträdet på arbetsmarknaden

Figur 13 visar andelen i olika födelsekohorter som hade haft sitt första arbete med 50 procent av en 45-åringars medianlön vid 19 respektive 25 års ålder, efter föräldrarnas utbildningsnivå. Bland dem födda före 1973 ser vi att det finns en tydlig skillnad mellan barn till å ena sidan låg- och mellanutbildade och å andra sidan högutbildade föräldrar. I den förstnämnda kategorin hade i dessa kohorter 40–50 procent vid 19 års ålder trätt in på arbetsmarknaden. Som redan nämnts valde många av dem tvååriga gymnasielinjer, och det fanns även en inte helt försumbar grupp som sökte sig ut på arbetsmarknaden efter grundskolan. Bland dem med högutbildade föräldrar låg andelen som trätt in på arbetsmarknaden vid nitton år på ca 20 procent. Den nedgång som sedan sker resulterar i att endast ett fåtal har arbete innan de lämnar tonåren. Lite intressant är att andelen i arbete bland dem med högutbildade föräldrar genomgående är ungefär hälften av andelen vi ser i de andra grupperna. Nivåerna har alltså förändrats, men betydelsen av social bakgrund ser ut att vara konstant.

Nedgången i andelarna som har arbetat före 25 års ålder innebär för grupperna utan högskoleutbildade föräldrar en minskning från 90 till ca 80 procent. I gruppen med högutbildade föräldrar är motsvarande förändring från 75–80 till 65 procent. Det absoluta gapet mellan grupperna har alltså ökat något medan det relativa snarast har minskat.

Den tydligaste skillnaden efter etnisk bakgrund går mellan dem med utomnordisk bakgrund och andra ungdomar. De som har sin bakgrund i Norden utanför Sverige arbetade tidigare i något högre utsträckning än övriga grupper vid nitton års ålder. Detta förklaras åtminstone delvis av att många föräldrar till

dessa ungdomar tillhörde den lågutbildade arbetskraftsgenerationen bland invandrarna. Vid 25 års ålder finns tydliga skillnader som var allra störst i årskullarna 1973 och 1974. Därefter har gapet minskat, men det är ändå klart att det verkar ta längre tid för ungdomar med utomnordisk bakgrund att komma in på arbetsmarknaden. Detta stämmer väl med den bild av sämre möjligheter för vissa grupper som ges av exempelvis Rooth och Ekberg (2003) och Behtoui (2006).



Figur 13 Andel som har haft sitt första jobb vid olika åldrar, födda 1967–1984.

Anm: "Lågutbildade föräldrar" innebär att ingen har gymnasium, "Mellan-" att någon har gymnasium men ingen högskola, och "Hög-" att någon har högskola.

4.4.2 Val av utbildning och familjebakgrund

Mönstren som diskuterades ovan kan ha flera orsaker. Om föräldrarnas utbildningsnivå påverkar barnens genomsnittliga utbildning kommer detta i sin tur att påverka när inträdet på arbetsmarknaden sker. Ett första steg för att förstå hur social bakgrund hänger ihop med inträdet på arbetsmarknaden är därför att se

vad bakgrunden betyder för val av utbildning. Gången från grundskola till arbetsmarknad sker genom en serie val. Hur individen vid varje tidpunkt väljer fortsatt verksamhet kommer att bero på de restriktioner som följer av tidigare val, av resultaten i genomförda studier, liksom på individens värdering av de skilda tillgängliga alternativen. Med det här perspektivet blir det uppenbart att vi inte kan betrakta etableringsprocessen som något som börjar när individen har avslutat sin utbildning, utan att vi måste beakta vilka utbildningsval som görs på vägen.

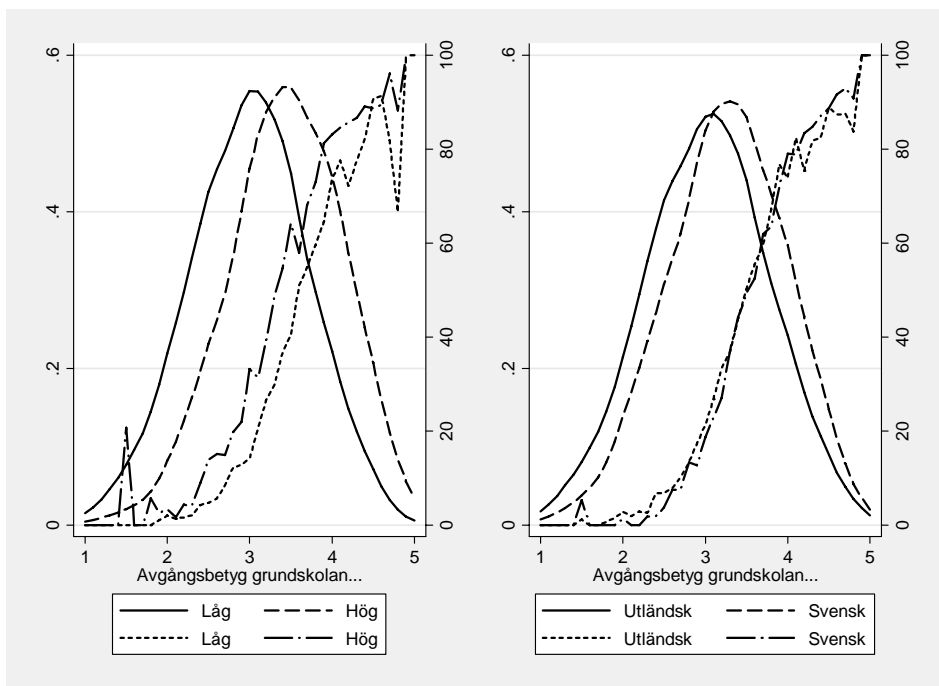
Det står klart att barn med högutbildade föräldrar i högre utsträckning än andra själva väljer att fortsätta till högre utbildning. SCB (2005) redovisar att 40 procent av alla ungdomar i åldrarna 20–24 med högutbildade föräldrar studerade vid högskola höstterminen 2003. För dem vars föräldrar hade gymnasieutbildning respektive grundskola var andelen 18 procent respektive 11 procent. Vissa men betydligt mindre skillnader finns också mellan dem med svensk och utländsk bakgrund, men här varierar mönstren beroende på föräldrarnas utbildning: utbildningsdeltagandet är relativt sett högre bland dem med svensk bakgrund då föräldrarna är högutbildade, men lägre då föräldrarna saknar högskoleutbildning.

Kan vi då förstå varför dessa skillnader mellan grupper uppkommer? Erikson och Jonsson (1993, 2002) diskuterar frågan mer i detalj och pekar på två förhållanden som bidrar till skillnaderna:

- i) barn från högre socialgrupper klarar sig bättre i skolan så att de tenderar få högre betyg än barn från arbetarklassen, och
- ii) de tenderar att även vid samma genomsnittsbetyg i högre utsträckning än barn från arbetarklassen välja att fortsätta att studera.

Som nämndes avsnitt 2 kallas skillnaden i prestation den primära effekten av social bakgrund, och skillnaden i val (givet prestation) den sekundära effekten (Boudon 1974). Dessa primära och sekundära effekter exemplifieras i *Figur 14* där de två klockformade kurvorna *Figur 14a* visar betygsfördelningarna för elever där åtminstone en av föräldrarna är universitetsutbildad respektive elever där ingen förälder har mer än gymnasial utbildning. De två kurvorna som stiger brant upp mot 100 procent visar andelarna inom de två grupperna som vid ett visst medelbetyg hade påbörjat högskolestudier inom sex år efter det att de gick ut grundskolan. Att den klockformade kurvan för barn till universitetsutbildade föräldrar i figuren ligger till höger om den för barn till lågutbildade föräldrar, visar betydelsen av de primära faktorerna, dvs att de förra har högre genomsnittsbetyg än de senare. Men när man jämför dem som har samma genomsnittsbetyg från grundskolan framgår betydelsen av de sekundära effekterna.

Kurvorna för övergångssannolikheter visar att barn till högt utbildade föräldrar i högre utsträckning påbörjar högskolestudier vid i stort sett alla betygsnivåer. Av Figur 14b framgår att barn till invandrade föräldrar har lägre betyg i årskurs nio, men givet betyg är skillnaderna små i sannolikheten att gå in på högskolan.



Figur 14 Betyg i årskurs nio och registrering vid högskolan inom 6 år efter grundskola efter föräldrautbildning.

Anm: ”Hög” anger minst en förälder med högskoleutbildning, ”Utländsk” att båda föräldrarna är födda utomlands. De klockformade kurvorna visar betygsfördelningen från grundskolan (täthetsfunktionen visas på den vänstra y-axeln). Kurvorna som stiger från mot 100 procent (högra y-axeln) visar andelen som fortsatt till högskolestudier.

I avsnitt 2 diskuterades kort några förhållanden som kan förklara varför primära och sekundära effekter uppträder, dvs varför barn med viss social bakgrund presterar bättre i skolan och varför barn till högt utbildade föräldrar i hög-

re utsträckning väljer att läsa vidare givet betyg.²³ Det är troligt att samvaron mellan barn och föräldrar gynnar barn i högutbildade familjer. Lågutbildade föräldrar har rimligen mindre möjlighet att bistå barnen i skolarbetet, och det samma gäller sannolikt utlandsfödda föräldrar som inte fullt ut behärskar det svenska språket. Dessa förhållanden kan bidra till prestationsskillnaderna mellan barn med olika social och etnisk bakgrund. Skillnaderna i utbildningsval, givet prestation i skolan, kan sedan bero på skilda uppskattningar av kostnaderna förknippade med fortsatta studier, exempelvis i form av sänkt levnadsstandard under studietiden, eller på skilda bedömningar av hur svårt det är att klara av studierna. Högutbildade föräldrar vet exempelvis att det inte krävs alltför hög begåvning för att genomföra högskolestudier, och blir därför mer benägna att uppmuntra sina barn att studera vidare.

4.4.3 Efter utbildningen

Familjebakgrunden har som beskrivits ovan stor betydelse för inträdet på arbetsmarknaden via dess effekter på valet av utbildningslängd och inriktning. Detta kan sägas vara en indirekt effekt av social bakgrund. Ett sätt att istället studera den direkta effekten är att fråga om familjebakgrunden har någon betydelse för hur lång tid det tar att träda in på arbetsmarknaden efter avslutad utbildning.

Tabell 1 visar hur tiden till inträdet efter avslutad högsta utbildning varierar med föräldrarnas utbildning respektive etniska bakgrund. Fördelen med att som här använda regressionsanalys är att vi kan se hur en viss variabel samvarierar med inträdet *givet alla andra inkluderade variabler*. Risken för skensamband blir mindre än då man bara delar upp materialet efter en enstaka dimension och jämför tiden till inträdet. Tabellen visar resultat från en sk Cox-regression där den beroende variabeln är tiden till dess man får sitt första arbete. I denna modell innebär ett koefficientvärde större än 1 att inträdet går snabbare i förhållande till referenskategori, medan en koefficient mindre än 1 pekar på att det går långsammare. På varje utbildningsnivå inkluderas endast de som inte gått vidare till högre nivåer av utbildning. I praktiken innebär detta att kategorin ”Grundskola” inkluderar dem som inte har slutfört gymnasium före 23 års ålder, och att ”Gymnasium” inkluderar dem som inte registrerats vid högskola någon gång inom fyra år efter gymnasieexamen. Tabellen visar också skatt-

²³ Se för en vidare diskussion Erikson och Jonsson (1996) och Breen och Goldthorpe (1997) som diskuterar olika anledningar till detta samband.

ningen för skillnader mellan kvinnor och män. De statistiska modellerna kontrollerar även för vilket år man avslutade sin utbildning, betyg på gymnasiet och vilken högskoleutbildning man har genomfört. Dessa faktorer inkluderas i syfte att renodla effekten av social bakgrund.

I den översta raden ser vi att barn till föräldrar med högre utbildning inte övergår till arbete i lika stor utsträckning som barn till gymnasieutbildade föräldrar (vilka utgör referenskategori och därmed får värdet 1). Barn till gymnasieutbildade föräldrar övergår i sin tur långsammare än barn till lågutbildade föräldrar. Efter grundskola och praktiskt gymnasium finns också betydande skillnader mellan pojkar och flickor, där de senare går in i arbete i lägre utsträckning, medan vi inte finner någon påtaglig skillnad mellan könen bland dem som gick ut från teoretiska gymnasielinjer. Skillnaderna beroende på föräldrarnas födelseland är i vissa fall också stora, och visar att många med utländsk bakgrund har svårt att komma in på arbetsmarknaden.

Tabell 1 Flödet till arbete efter avslutad högsta utbildning: regressionsresultat

	Grundskola	Praktiskt	Teoretiskt	
Föräldrars utbildning (relativt gymnasium)				
Hög (någon med högskola)	0,817** (0,021)	0,904** (0,012)	0,860** (0,013)	
Låg (ingen med gymnasium)	1,016 (0,025)	1,033* (0,014)	1,066** (0,024)	
Utländsk bakgrund (relativt Svensk)	0,693** (0,022)	0,845** (0,018)	0,753** (0,021)	
Kvinna (relativt man)	0,720** (0,015)	0,898** (0,010)	1,021 (0,015)	
		Kort högskola (100 % inkomst)	Lång högskola	Lång högskola (100 % inkomst)
Föräldrars utbildning (relativt gymnasium)	Kort högskola			
Hög (någon med högskola)	0,953** (0,008)	0,986 (0,010)	0,982** (0,007)	0,994 (0,007)
Låg (ingen med gymnasium)	1,003 (0,011)	0,999 (0,013)	1,008 (0,012)	0,997 (0,012)
Utländsk bakgrund	0,903** (0,016)	0,991 (0,021)	0,902** (0,013)	0,891** (0,014)
Kvinna (relativt man)	1,017 (0,012)	0,604** (0,008)	0,996 (0,007)	0,807** (0,006)
Examensålder	1,028** (0,002)	1,031** (0,002)	1,038** (0,002)	1,028** (0,002)

Anm: Tabellen visar resultat från en sk Cox-regression där den beroende variabeln är tiden från avslutade studier till dess man får sitt första arbete. I denna modell innebär ett värde större än 1 att inträdet går snabbare i förhållande till referenskategori, medan mindre än 1 pekar på att det går långsammare. Modellen innehåller även kontroller för examensår. Skattningarna efter avslutade högskolestudier är ”stratifierade” på utbildningsinriktning vilket innebär att skattningarna är baserade på jämförelser mellan personer med samma inriktning. *(**) innebär att skattningen är statistiskt signifikant på 5(1)-procentsnivån.

Bland dem som avslutat högskoleutbildningar finner vi – kanske något överraskande – att även här är övergången till arbete något långsammare bland dem som har högutbildade föräldrar. Detta gäller dock inte när vi frångår det grundläggande måttet för inträde, dvs 50 procent av 45-åringars medianinkomst, för att istället sätta gränsen vid 100 procent av denna inkomst. Faktum är att om vi inte kontrollerar för vilken utbildning man har genomfört så visar det sig att de med högutbildade föräldrar snabbare går in i arbeten som ger hög inkomst. Detta innebär att barn med högutbildade föräldrar oftare än andra väljer högskoleutbildningar som leder till jobb med höga inkomster.

För ungdomar med utländsk bakgrund innebär värdena i *Tabell 1* att flödet till arbete efter utbildning är ca 10 procent lägre än för dem med svensk, givet vilken utbildning man avslutat och när man gjorde detta. Det är också värt att notera att det mellan kvinnor och män finns små eller inga skillnader när vi använder inkomstgränsen om 50 procent av en 45-åringars medianinkomst, men att skillnaderna blir mycket stora med den högre inkomstgränsen. Möjliga förklaringar är dels av att kvinnor får arbeten med lägre lön, dels av att kvinnor är föräldralediga och arbetar deltid i större utsträckning än män. Av tabellen framgår också att äldre studenter snabbare än yngre hittar arbeten efter examen.

Man ska knappast tolka resultaten som att det är svårare för barn till högutbildade föräldrar att komma in på arbetsmarknaden efter avslutad utbildning. Detta kan visserligen vara fallet, t ex på lägre utbildningsnivåer då föräldrar som själva har praktiska yrken kan vara till bättre hjälp. Men då skillnaderna även finns efter högskolestudier bör vi söka efter alternativa förklaringar. En möjlighet är att det delvis rör sig om en inkomsteffekt. Barn till högutbildade har i genomsnitt bättre ekonomiska förutsättningar för att resa, utveckla andra intressen eller invänta ett riktigt attraktivt arbete. Den senare hypotesen stöds av att skillnaderna försvinner när vi ser på tiden till att finna ett välbetalt arbete.

Gruppen med utländsk bakgrund skiljer sig i de flesta fall inte från övriga ungdomar vad gäller betydelsen av föräldrarnas utbildning. Två undantag kan dock noteras: (i) utbildningsbakgrunden spelar något mindre roll för de med utländsk bakgrund som slutar efter grundskolan; (ii) tendensen att barn till högutbildade snabbare når högre inkomster efter avslutad högskola återkommer *inte* bland dem med utländsk bakgrund. Skillnaderna mellan pojkar och flickor i övergången till arbete är desamma för de med utländsk bakgrund som för övriga ungdomar.

Vi har även studerat hur olika aspekter förknippade med utländsk bakgrund samvarierar med inträdeshastigheten. När det gäller ursprungsland ser vi i de

flesta fall att det går betydligt bättre för dem med nordisk bakgrund än för andra invandrargrupper. Detta resultat gäller oavsett utbildningsnivå med undantag för inträde efter högre studier där det i stort sett inte finns några skillnader alls. När det gäller tid i landet går det fortast för dem som är födda i Sverige (med utländska föräldrar), därefter går det långsammare ju senare i livet personen har kommit till Sverige. Framförallt skiljer de som kommit efter 10 års ålder ut sig i negativ bemärkelse. Med andra ord verkar mönstren följa dem vi är vana att se i studier av sysselsättningskillnader.

I separata analyser för män och kvinnor visar det sig att föräldrabakgrund spelar större roll för män, medan betygen är mer betydelsefulla för kvinnor: Att ha föräldrar med antingen högre utbildning eller utländsk bakgrund fördröjer inträdet på arbetsmarknaden mer för män. Kvinnor från familjer med högre utbildning når också hela medianinkomsten för 45-åringar snabbare än andra högskoleutbildade kvinnor, medan motsvarande mönster inte finns för män. Höga betyg är förknippade med snabbare inträde oavsett kön, men analysen visar att betygen betyder mer för kvinnors inträde än för mäns.

4.5 Sammanfattning

Dagens unga utbildar sig längre än vad de som föddes i slutet av 1960-talet och början av 1970-talet gjorde. Det är huvudskälet till att de träder in på arbetsmarknaden senare i livet. Detta gäller för kvinnor i ännu högre grad än för män.

Men även bland dem som inte väljer längre utbildningar, i synnerhet den grupp som inte ens går ut gymnasiet, tar det idag längre tid att komma in på arbetsmarknaden. Det är oroväckande att denna grupp dessutom har blivit något större. En möjlig förklaring till att gymnasieavhoppen har ökat är att det yrkesförberedande gymnasiet har blivit mer teoretiskt krävande samtidigt som ambitionerna för att få alla ungdomar genom gymnasiet har ökat.

För dem som går ut det yrkesförberedande gymnasiet är den viktigaste institutionella förändringen att utbildningen har förlängts, vilket har gjort att mycket få idag finner arbete före 19 års ålder. Då det inte verkar som att det har blivit lättare för dem som slutfört treåriga yrkesförberedande utbildningar att hitta arbete, och då statistiken inte heller pekar på att fler i dessa grupper läser vidare, måste man ifrågasätta om denna reform var lyckad.

Bland dem som följt teoretiska program men inte går vidare till högskolestudier har hela en femtedel av åttiotalisterna ännu inte vid 25 års ålder haft ett första arbete som ger en lön om hälften av en 45-åringens medianlön. Det är en fördubbling jämfört med årskullarna födda i slutet av 1960-talet. Bland dagens

akademiker finns det också en grupp för vilken det tar längre tid att få fotfäste på arbetsmarknaden efter avslutad examen. Samtidigt har andelarna som snabbt får välbetalda jobb efter universitetsexamen faktiskt har ökat under senare år.

Barn till högutbildade föräldrar fortsätter i avsevärt högre grad än andra till högre utbildning, vilket i sin tur innebär att de kommer in i förvärvsarbete senare än andra grupper. Men även när vi jämför grupper med samma utbildning tenderar barn till högutbildade föräldrar att finna arbete senare än andra grupper. Det talar för att de kan välja andra alternativ än studier och förvärvsarbete och att de har resurser att vänta tills det blir möjligt att få ett attraktivt arbete. Det är också möjligt att expansionen av högskolan har gjort att många barn till högutbildade väljer att utbilda sig vidare trots svaga studiemeriter. Det är då inte förvånande om en del av dessa upplever svårigheter att komma in på arbetsmarknaden. Barn med utländsk bakgrund har generellt svårare att komma in på arbetsmarknaden och detta gäller även när man jämför ungdomar med samma utbildning och där föräldrarna har en jämförbar utbildningsnivå.

5 Invandrares inträde på arbetsmarknaden

Integrationsfrågan har blivit en av de mest debatterade samhällsfrågorna under de senaste åren. En rad faktorer pekar också på att intresset är motiverat: 12 procent av Sveriges befolkning är född utanför landet och skillnaden mellan olika grupper i sysselsättning och inkomster är ofta anmärkningsvärt stor. Problemen omfattning och betydelse för både individ och samhälle har föranlett en mängd statliga utredningar som beskriver den allmänna situationen och i vissa fall ger förslag till åtgärder.²⁴ De politiska satsningarna på lokal och nationell nivå för integration på arbetsmarknaden har också varit många. Det har rört sig om allt från kommunala introduktionsprogram för nyanlända, via säråtgärder och prioriteringsregler hos arbetsförmedlingarna till mer omfattande program som Storstadssatsningen där insatser på arbetsmarknaden varit en viktig del.

²⁴ För statliga utredningar och rapporter, se t ex Edin och Åslund (2001), Integrationspolitiska maktutredningen (2004) och Århammar (2004). Integrationsverket (2006b) ger i *Rapport integration 2005* en omfattande belysning av aktuell statistik och redogör också för ett antal nya studier på området.

Integrationsproblematiken är inte unik för Sverige. I de flesta västländer är arbetslösheten hög i många invandrargrupper. Upploppen i Paris 2005 visade på samma sätt som kravallerna i Storbritannien 2001 och de s k Rodney King-upploppen i Los Angeles 1992 på spänningar som till viss del kan hänföras till socioekonomiska klyftor kopplade till etnisk bakgrund. Frågor om migration och integration har därför fått större utrymme även inom den samhällsvetenskapliga forskningen i Sverige och andra länder.²⁵

När man talar om integration ur ett arbetsmarknadsperspektiv gäller diskussionen som regel de skillnader i sysselsättning eller arbetslöshet som finns mellan olika delar av befolkningen, oavsett om personen har varit i arbete tidigare eller inte. Även bland dem som faktiskt har kommit in på den svenska arbetsmarknaden visar det sig att invandrare löper större risk att förlora jobbet också sedan man tagit hänsyn till var de arbetar och hur länge de arbetat (Arai och Vilhelmsson 2004). Men det kanske största problemet är ändå att vissa personer aldrig kommer in på arbetsmarknaden. Den som har ett första arbete börjar rimligen bygga upp referenser och kontakter som gör det lättare att komma tillbaka om han eller hon skulle förlora arbetet. Utanförskapet och känslan av exkludering som kan leda fram till misstro mot samhället är sannolikt större bland dem som inte tagit ens det första steget in på arbetsmarknaden. Det finns därför goda skäl att studera just det första inträdet på arbetsmarknaden för invandrare.

SNS Valfärdspolitiska råd 2002 behandlade integrationsfrågan utförligt. Rapporten med titeln ”Arbete? Var god dröj!” (Lundh m fl 2002) presenterade en mängd nya fakta på området och gav en utförlig översikt av tidigare forskning. Senare har också t ex Integrationsverket i presenterat omfattande kartläggningar av integrationen på arbetsmarknaden (Integrationsverket 2006). Den typiska svenska studien redovisar uppgifter om t ex sysselsättning, arbetslöshet eller inkomster uppdelat efter födelseland. Kraftigt förenklat finner man då att de infödda i genomsnitt har den starkaste ställningen, därefter personer från de nordiska länderna, övriga västeuropeiska länder och Nordamerika. Östeuropéer kommer sedan, följda av sydamerikaner. Grupper med stora problem inkluderar invandrare med ursprung i Afrika och Mellanöstern, t ex somalier och iraker. Men – och det är ett viktigt påpekande – oavsett ursprung finns det många som lyckas på den svenska arbetsmarknaden. Nästa steg i presentationen brukar vara att konstatera att de skillnader som finns inte enkelt kan förklaras av

²⁵ Exempel på svenska doktorsavhandlingar på området är Rooth (1999), Österberg (2000), Åslund (2000), Hammarstedt (2001), Vilhelmsson (2002), Nekby (2003) och Tezic (2004).

faktorer som bristande utbildning. I genomsnitt har den invandrade befolkningen ungefär samma utbildningsnivå som den infödda, och även i grupper med stora problem är många av personerna välutbildade.

Grundläggande humankapitalteori säger att nyanlända invandrare kan förväntas ha en svagare ställning på arbetsmarknaden i jämförelse med andra grupper. De saknar förutom kontakter på den svenska arbetsmarknaden en del viktiga kunskaper och färdigheter – språk är det mest uppenbara exemplet. En del av det humankapital individen har med sig kan också behöva kompletteras för att ge full avkastning i det nya landet.²⁶ När en invandrare efterhand tillgodör sig dessa olika typer av färdigheter bör man enligt humankapitalteorin kunna observera att inkomsterna stiger och att ställningen på arbetsmarknaden närmar sig den hos den övriga befolkningen. Denna så kallade inkomstassimilering är kanske den mest studerade frågan rörande invandring och arbetsmarknad. Svenska studier pekar på att skillnaderna på arbetsmarknaden minskar över tiden men att de inte försvinner helt. Integrationsverket (2006b) visar siffror som tyder på att sysselsättningsnivån bland invandrade män tenderar att stanna runt 60 procent. Nekby (2003) finner skillnader mellan invandrade och infödda som kvarstår åtminstone 25 år efter invandringstillfället.

Detta kapitel fokuserar på det första steget i assimileringprocessen: tiden till det första ”riktiga jobbet”. På samma sätt som för ungdomar i det föregående kapitlet kommer vi att redovisa hur tiden till första jobbet har utvecklats sedan mitten av 1980-talet. Därefter diskuterar vi hur mönstren skiljer sig åt mellan olika grupper innan vi övergår till att analysera vilka individuella faktorer som påverkar arbetsmarknadsinträdet. Avslutningsvis diskuterar vi de olika politikområden som påverkar invandrares inträde på arbetsmarknaden.

5.1 Tiden till det första riktiga jobbet

Presentationen nedan baseras på individdata över samtliga utrikes födda personer som invandrat till Sverige under perioden 1985–2001, och som var 18–45 år vid invandringstillfället.²⁷ Individerna kan följas till och med 2003 vilket ger en uppföljningshorisont på minst 2 år och maximalt 18 år efter invandringsåret. Som i tidigare kapitel räknar vi det första år då individens inkomst överstiger

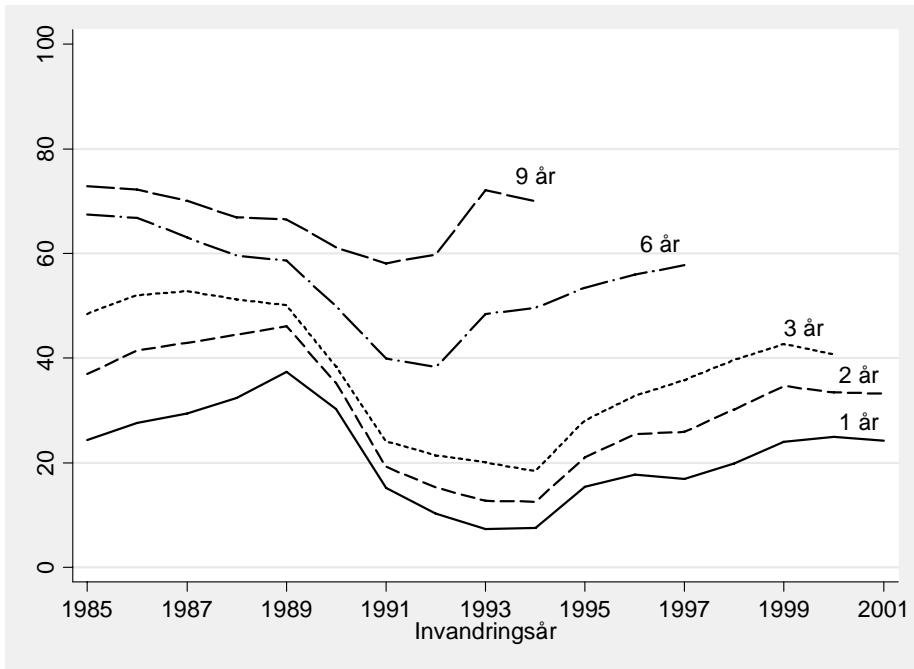
²⁶ Rooth och Åslund (2006) studerar betydelsen av utbildning och kunskaper i svenska som framgångsfaktorer för invandrare.

²⁷ En inte försumbar andel av dem som invandrar till Sverige är födda i landet. För den aktuella åldersgruppen under den studerade perioden är andelen svenskfödda invandrare 11 procent. Dessa ingår alltså inte i den population som studeras.

50 procent av 45-åringars medianinkomst som det år individen har haft sitt första riktiga arbete i Sverige. Vi inkluderar även personer som kan ha befunnit sig i Sverige tidigare – det första arbete vi ser gäller alltså den observerade perioden i landet. Vi beskriver också inträdet på arbetsmarknaden med hjälp av andra sätt att mäta individens position på arbetsmarknaden.

Figur 15 visar hur många i respektive invandringskohort som har haft ett första ”riktigt” arbete vid olika tidpunkter efter invandringstillfället. Eftersom uppgifterna gäller om man har haft ett första arbete eller inte så kommer andelen alltid att stiga över tiden för en given kohort, dvs kurvan för 1 år ligger alltid under den för 2 år som i sin tur ligger under kurvan för 3 år osv. Figuren kan läsas på flera sätt. Eftersom x-axeln anger invandringår visar linjerna hur andelen som har haft ett första jobb en viss tid efter invandringåret har utvecklats över tiden. Genom att studera avstånden mellan de olika kurvorna för ett givet invandringår får vi en bild av hur inträdeshastigheten har sett ut för just den aktuella kohorten.

Figuren visar att av dem som kom till Sverige 1985 hade ca 25 procent sitt första riktiga arbete redan året efter invandring. Andelen som kom in snabbt på arbetsmarknaden ökade sedan i takt med att konjunkturen i Sverige blev allt bättre. Av 1989 års invandrare hade 38 procent haft sitt första arbete efter ett år, och 46 procent efter två år i Sverige. Det vi sedan ser är att denna andel minskar kraftigt i samband med 1990-talets lågkonjunktur. Bland dem som kom 1991 hade bara 24 procent haft sitt första arbete efter mer än tre år i landet, och 1994 nåddes bottennoteringen på 18 procent. När sedan konjunkturen förbättrades återgick inträdesmönstret till att mer likna det under 1980-talet, även om det inte skedde någon fullständig återhämtning av andelen som snabbt hittar jobb. Bland dem som kom till Sverige i inledningen av 2000-talet hade ungefär en tredjedel haft ett riktigt arbete efter två år i landet, att jämföra med ca 45 procent i slutet av 1980-talet.



Figur 15 Andel (procent) i respektive kohort som har haft ett första arbete efter ett visst antal år

Anm: Linjerna visar 1, 2, 3, 6 respektive 9 år. Eftersom värdena gäller andelen som någon gång har haft ett arbete ligger alltid linjen för 1 år under den för 2 år osv.

Utvecklingen över tiden som presenteras i figuren ovan kan bero på en rad faktorer. Att konjunkturen förändras är en. Åslund och Rooth (2007) visar i en studie av flyktingar som kom till Sverige före och efter den ekonomiska krisen under 1990-talet att det nationella arbetsmarknadsläget vid invandringstillfället har betydelse både för kort- och långsiktig framgång. De grupper som kommit i goda tider har högre inkomster under åtminstone en tioårsperiod. Studien visar också hur känslig etableringen är för konjunktursvängningar. De studerade flyktingarna började på en mycket låg nivå men gjorde sedan snabba framsteg så länge konjunkturen var god. När sedan konjunkturen vände ner avstannade assimileringprocessen i princip helt, för att sedan så sakta fortsätta när arbetsmarknaden började återhämta sig.

5.1.1 Inträdesmönster i olika invandrargrupper

Samtidigt är det fel att hänföra hela den utveckling som visas i figuren till att det allmänna ekonomiska läget förändras. Eftersom sammansättningen av invandringskohorterna varierar över tiden skulle inträdesmönstret ha förändrats även om förutsättningarna på den svenska arbetsmarknaden hade varit oförändrade. Egenskaperna hos de nyanlända kan variera med avseende på utbildning, ålder, hälsa osv, men låt oss till att börja med koncentrera oss på två faktorer som ofta hänger samman med hur snabbt individerna kommer in på den svenska arbetsmarknaden, nämligen ursprungsregion och orsaken till migrationen. Under 1980-talets senare del steg antalet flyktingar till Sverige kraftigt. Samtidigt förekom en inte obetydlig arbetskraftsinvandring som en följd av den starka konjunkturen. När sedan arbetsmarknaden kollapsade, mer eller mindre upphörde arbetskraftsinvandringen medan flyktinginvandringen var fortsatt stor. Särskilt stort var inflödet 1993–94 som en följd av kriget i före detta Jugoslavien. Det är naturligt att de som invandrar av arbetsmarknadsskäl många gånger redan har ett arbete vid ankomsten, alternativt på goda grunder tror att de kommer att få ett inom kort. För flyktingar är situationen en helt annan, och det vore därför förvånande om inte arbetsmarknadsinträdet tog längre tid för flyktingar än för arbetskraftsinvandrare.

Anhöriginvandringen – som enligt officiell statistik utgjorde mer än hälften av den totala invandringen 1980–2005 – är mer svårbedömd beträffande det förväntade etableringsmönstret. I vissa fall handlar det om tidig återförening av flyktingfamiljer och då blir skillnaden mellan anhöriggruppen och flyktingarna mer en teknikalitet. Det dock rimligt att tro att viljan att komma till Sverige som anhörig också kan påverkas av möjligheterna att komma in på arbetsmarknaden – i dessa fall har anhöriga större likheter med arbetskraftsinvandrare. I andra fall rör det sig om personer som gifter sig med någon som redan är etablerad i Sverige. Det är inte uppenbart att alla som anländer av detta skäl planerar att börja jobba direkt, men för dem som vill hitta arbete är det en fördel att ha kontakter via anhöriga som anlånt tidigare om dessa redan hunnit in på arbetsmarknaden. Vi visar i kapitel 6 att mycket tyder på att sociala kontakter även utan direkt arbetsmarknadsanknytning spelar en viktig roll för inträdet på arbetsmarknaden.

Tyvär saknas uppgifter om invandringsorsak i de data som används här. *Figur 16* ger dock möjlighet att studera hur inträdet varierar beroende på födelseland, något som ofta hänger samman med invandringsorsaken. Urvalet av länder vi redovisar baseras dels på att de aktuella länderna svarat för omfattan-

de invandring under perioden, dels på att de kan användas för att illustrera viktiga poänger i sammanhanget.²⁸ Låt oss börja med att diskutera mönstret för Finland. Det är tydligt att detta till stor del rör sig om arbetskraftsinvandring: ca 25 procent når redan under invandringsåret (inte med i figuren) upp till inkomstgränsen för ”första arbetet”, ett år senare har hälften av de nyanlända gjort det. En annan sak att notera är hur pass okänsligt mönstret är för de kraftiga ekonomiska svängningarna under perioden. Visserligen sker det en nedgång, men den skulle sannolikt ha varit större om inte migrationen anpassat sig efter arbetsmarknadsläget: finns det inga jobb att komma till så kommer man inte.

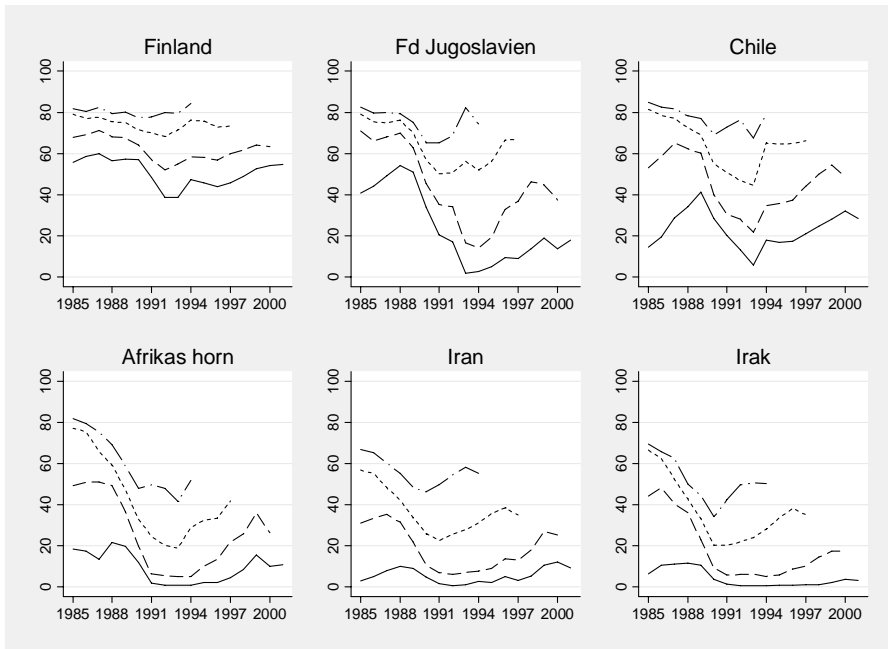
För invandringen från före detta Jugoslavien ser vi ett betydligt mer dramatiskt tidsmönster. Under slutet av 1980-talet ligger andelen som haft ett arbete inom år 1 respektive år 2 efter ankomsten till Sverige i nivå med invandrade från Finland. Detta tyder på att en stor del av invandringen motiverades av möjligheter på arbetsmarknaden. Parallellt med den ekonomiska krisen ökar sedan antalet flyktingar från regionen, för att 1993 och 1994 dominera invandringen till Sverige. Resultatet är mycket låga inträdesandelar i mitten av 1990-talet. För denna grupp följer sedan vad som måste betraktas som en framgångssaga i sammanhanget. Trots att de anländer som flyktingar från ett krig till den sämsta av tider för svensk ekonomi, ser vi en tydlig återhämtning i andelen som haft ett arbete inom sex år och att 1994 års invandrare efter nio år i Sverige ligger i nivå med dem som kom till 1980-talets gynnsamma arbetsmarknad. Skillnaden efter sex och nio år är också stor i jämförelse med dem som under samma period kom från Mellanöstern och Afrika. Däremot var andelarna av de nyanlända invandrarna från f d Jugoslavien som snabbt fick ett första arbete fortsatt låga även efter att arbetsmarknaden förbättrades i slutet av 1990-talet.

Chile intar något av en mellanposition i sammanhanget. Vi ser en tydlig nedgång under krisen, men också en förhållandevis stark återhämtning om än inte riktigt till 1980-talets nivåer. Beträffande nivåerna vid olika tidpunkter efter invandringstillfället ligger personer födda i Chile mellan t ex Finland och Irak. För invandrare från Irak är inträdesmönstret oroande, precis som för Iran och kategorin Afrikas horn. Bland dem som kom från dessa länder 1985 hade visserligen 70–80 procent haft ett arbete någon gång under sina första nio år i landet, men för senare anlända föll denna siffra snabbt. Så långt vi kan följa

²⁸ Av integritetsskäl kan länderna i gruppen Afrikas horn inte separeras i datamaterialet. De ingående länderna är Etiopien, Eritrea, Somalia, Djibouti och Sudan.

detta mer långsiktiga assimileringssmått har det inte skett någon fullständig återhämtning under senare år. Mest anmärkningsvärt är kanske ändå den svaga inträdesnivån på medellång sikt. När invandringen från en region till stor del består av flyktingar är det som redan nämnts inte att vänta att alla hittar arbete direkt. Men att mindre än 20 procent av dem som kom från dessa länder i den relativt gynnsamma perioden runt millennieskiftet haft ett arbete under sina två första år i Sverige måste betraktas som ett problem.

Man kan invända att vi ställer för höga krav på vad som är att betrakta som ett första arbete, dvs att individen ska ha haft en årsinkomst motsvarande minst 6–7 månadslöner för en städare. Om vi istället bara kräver att man ska ha haft en löneinkomst överhuvudtaget kommer självklart fler personer att klassificeras som att de har haft ett arbete. Men fortfarande efter minst två år i Sverige har mer än hälften av dem som kom från Afrikas Horn och Iran runt millennieskiftet ännu inte haft någon löneinkomst. För irakier är siffran ännu lägre: två tredjedelar har efter två år aldrig haft något som helst förvärvsarbete i Sverige.



Figur 16 Andel i respektive kohort som har haft ett första arbete efter ett visst antal år, fördelat på födelseland/-region

Anm: Linjerna visar 1, 3, 6 respektive 9 år. Eftersom värdena gäller andelen som någon gång har haft ett arbete ligger alltid linjen för 1 år under den för 3 år osv.

Det går också att anlägga ett motsatt perspektiv: för att en individ ska anses etablerad på arbetsmarknaden krävs mer än en viss inkomst under ett enskilt år. Genom att studera andelen som uppfyller inkomstkriteriet också två år efter att de gjort det för första gången kan vi få en bild av absorptionsgraden, dvs hur stabil kopplingen till arbetsmarknaden är för de nyinträdda. Vi finner att detta är fallet för två av tre personer i hela den studerade populationen. Inte oväntat är andelen högre för individer från vissa länder än från andra. Tre av fyra individer från t ex Finland, Tyskland och f d Jugoslavien uppfyller kriteriet även efter två år, medan detta är fallet bara för varannan person från t ex Iran och Turkiet.

5.2 Individuella faktorer som påverkar inträdet

Vi har redan diskuterat ett antal faktorer som sannolikt påverkar hur snabbt en person etableras på arbetsmarknaden: orsaken till invandringen, arbetsmark-

nadsläget vid ankomsten till Sverige och var i världen man har sitt ursprung. Att invandringsorsak kan vara av stor betydelse är uppenbart. Mindre självklart är varför ursprungsland skulle vara det. Men det är ett tydligt mönster som återkommer i de flesta västländer. Exempelvis skriver Borjas (2000) att forskningen visar att ursprungsland är den absolut viktigaste förklaringen till hur det går på arbetsmarknaden för invandrare i USA. Det går att tänka sig olika förklaringar till denna effekt, men samtliga går ut på att födelseland reflekterat någon annan faktor av betydelse. I det svenska fallet kan man hävda att människor från länder med mer likartad ekonomisk utvecklingsnivå och samhällsstruktur har lättare att tillämpa sin yrkeserfarenhet eller att förstå de institutioner som påverkar arbetsmarknaden. Det är också möjligt att utbildningar från vissa delar av världen håller högre standard och/eller är mer överförbara till svenska förhållanden. Därtill kan invandrare från Norden och Västeuropa i genomsnitt ha lättare för att lära sig svenska språket än vad t ex personer från Mellanöstern och Afrika har. En annan infallsvinkel är att européer möts av mindre fördomar och diskriminering, och att de därför har lättare att ta första steget in på arbetsmarknaden (Lange, 2000, Integrationsverket, 2006a).

Tabell 2 visar skattningar av sambandet mellan arbetsmarknadsinträdet och olika individkaraktäristika med hjälp av samma typ av regressionsanalys som användes i kapitel 4. Ett koefficientvärde större än 1 indikerar att inträdet går snabbare i förhållande till referenskategori, medan ett värde mindre än 1 pekar på att det går långsammare.²⁹

Ett första konstaterande är att kvinnor finner sina första arbeten senare än män. Mellan ett år och nio år efter invandringen ligger skillnaden hela tiden mellan 10 och 15 procentenheter. Detta är inte förvånande – utrikes födda kvinnor har i allmänhet ett lägre arbetskraftsdeltagande än utrikes födda män i Sverige, liksom i andra länder. Ändå har utrikes födda kvinnor relativt högt arbetskraftsdeltagande i Sverige jämfört med i övriga västländer. Under de första åren efter invandring är det också tänkbart att detta mönster av lågt kvinnligt arbetskraftsdeltagande är starkare än senare. Forskning tyder på att familjer som migrerar tenderar att skjuta upp barnafödande till efter migrationen (Andersson, 2004). I andra fall sker familjebildning genom att en person bosatt i Sverige gifter sig med någon från utlandet. Givet de könsskillnader som finns i ansvaret för barn och familj kan man därför tänka sig att det är vanligare bland

²⁹ Bevelander (2000) presenterar en likartad analys för perioden 1970–1995.

nyanlända kvinnor att avstå från att försöka etablera sig på arbetsmarknaden direkt.

Detta mönster framgår också av *Figur 17*. Vid varje given tid efter invandring är det fler män än kvinnor som har haft sitt första riktiga arbete, oavsett vilken kohort vi studerar. Överlag är utvecklingen över tiden i figuren mer dramatisk för män än för kvinnor: uppgången i snabba inträden i slutet av 1980-talet är kraftigare, precis som nedgången i början av 1990-talet och i viss mån återhämtningen i de senare anlända grupperna. Förutom de förklaringar som diskuterades ovan kan en bidragande faktor vara att arbetskraftsmigranterna i större utsträckning är män, och att dessa migranter utgör en större andel av inflödet i goda tider vilket ökar variationen mellan kohorter. Efter nio år i Sverige kvarstår en betydande skillnad i andelen som har haft ett första arbete. För dem som kom i slutet av 1980-talet är skillnaden 12–13 procentenheter medan den är något lägre i senare kohorter. Om vi studerar enskilda födelseländer (jfr *Figur 16*) uppdelat efter kön, visar det sig att skillnaderna mellan män och kvinnor inom respektive land i stor utsträckning liknar dem som finns i invandrargruppen som helhet.

Resultaten visar också att ålder vid invandringen samvarierar med inträdetakten på arbetsmarknaden. Ur ett teoretiskt perspektiv är det inte entydigt om unga eller äldre kan väntas komma in snabbare. Unga är attraktiva för att de har lång tid i arbete framför sig och kan också antas vara mer flexibla eftersom de ofta inte har bildat familj. Men, den som är ung har också potentiellt stor avkastning på att först komplettera sin utbildning innan man söker sig ut på arbetsmarknaden. Äldre personer har i sin tur hunnit skaffa arbetslivserfarenhet, vilket naturligtvis kan öka deras möjlighet att snabbt få jobb. Skattningarna pekar på att personer i åldrarna 25–29 kommer in snabbast, och att övergången till arbete är lägst för de yngsta och äldsta i datamaterialet. På lång sikt är det dock som väntat lättare för dem som invandrar i unga år att komma in på arbetsmarknaden jämfört med dem som invandrar efter 40 års ålder.



Figur 17 Andel som har haft ett första jobb, fördelat efter kön och invandringår.

Anm: Linjerna visar 1, 3, 6 respektive 9 år. Eftersom värdena gäller andelen som någon gång har haft ett arbete ligger alltid linjen för 1 år under den för 3 år osv.

Vi kan skilja ut fyra utbildningsnivåer bland dem som invandrar till Sverige. För dem med allra lägst utbildning (dit man sannolikt också skulle kunna räkna många av dem som saknar uppgift om utbildning) går inträdet långsammast. Sedan följer de som har 9–10 års grundskola. Det finns ingen större skillnad mellan dem som har kort respektive långt gymnasium eller kortare högskoleutbildningar. Snabbast går inträdet för grupperna med högst utbildningsnivå. Detta är inte förvånande i de fall det rör sig om högkvalificerad arbetskraftsmigration, men kan ändå vara en ljuspunkt för dem som oroar sig för att invandrades utbildning inte är värd något på den svenska arbetsmarknaden.

Analysen ger också möjlighet att beräkna ett tidsmönster som tar hänsyn till att invandringskohorter skiljer sig åt i en mängd avseenden. Det visar sig då att mönstret är ungefär detsamma som framkom i den grundläggande beskrivning-

en ovan. På två års sikt finner vi att i jämförelse med referensåret 1985 ökade inträdeshastigheten till och med 1989 för att sedan falla kraftigt. I de senare invandringskohorterna sker en uppgång i jämförelse med mitten av 1990-talet, men det är fortfarande en bit kvar till 1980-talets nivåer.

Om vi istället för att studera tiden till inträdet skattar modeller över sannolikheten att ha varit i arbete inom en viss tidsperiod (1, 2, 3 år o.s.v.), framkommer att bilden för dem som kom till Sverige under 1988–1990 försämrats mellan år 2 och år 3 relativt övriga kohorter. Detta beror att en gynnsam arbetsmarknad är avgörande för assimileringen: de som inte hade kommit in på arbetsmarknaden när krisen kom gjorde det inte heller förrän arbetsmarknadsläget förbättrades under andra halvan av 1990-talet.

Tabell 2 Sambandet mellan tiden till invandrades inträde på arbetsmarknaden och individegenskaper: regressionsresultat

<i>Förklaringsvariabel</i>	<i>Skattad effekt på inträdeshastighet</i>	<i>Förklaringsvariabel</i>	<i>Skattad effekt på inträdeshastighet</i>
Kvinna (relativt man)	0,648	Utbildning (relativt <9 år)	
		9–10 år	1,195
Ålder (relativt 18–19)		2-årigt gymnasium	1,378
20–24	1,258	3-årigt gymnasium	1,379
25–29	1,388	Eftergymnasial <3 år	1,391
30–34	1,307	Eftergymnasial ≥3år	1,738
35–39	1,205	Forskarutbildning	2,062
40–44	1,069	Uppgift saknas	0,708
45	0,938		
			<i>Antal observationer</i>
			381 006

Anm: "Tid till arbete" visar resultat från en sk Cox-regression där den beroende variabeln är tiden till dess man får sitt första arbete. I denna modell innebär ett värde större än 1 att inträdet går snabbare i förhållande till referenskategori, medan mindre än 1 pekar på att det går långsammare. Modellen innehåller även kontroller för invandringsår och födelseland. Samtliga skattningar är statistiskt signifikanta på 1-procentsnivån.

5.3 Politikens betydelse

Vi har visat att invandrades bakgrund och egenskaper har stor betydelse för hur snabbt inträdet på arbetsmarknaden sker. Detta utesluter dock inte att politiska beslut kan påverka denna process. Åtminstone tre olika politikområden har en potentiellt stor inverkan: migrationspolitik som rör vilka som invandrar, ”placeringspolitik” som rör var invandrare bosätter sig och introduktionspolitik som rör vägen från invandring till jobb.

5.3.1 Migrationspolitik – vem som invandrar

Via migrationspolitiken påverkar ett land vilka som invandrar och därigenom eventuellt hur lätt arbetsmarknadsinträdet går för invandrare som grupp. Till exempel kan andelen arbetskraftsinvandrare regleras politiskt. Vissa länder för också en uttalad politik för att locka invandrare som kan väntas ha lätt att lyckas i mottagarlandet beroende på att individens kvalifikationer är efterfrågade i landet. Australien och Kanada är exempel på länder som använder poängsystem baserade på faktorer som utbildning, yrkeserfarenhet och språkkunskaper för att välja ut vilka som ska ges arbets- och uppehållstillstånd. Även Sverige har regler om utfärdande av arbetstillstånd som bygger på en tanke om arbetskraftsbrist inom landet, men denna invandrarkategori är liten och svarade år 2005 bara för 9 procent av det totala antalet utfärdade uppehållstillstånd.

Invandringen till Sverige styrs i stor utsträckning av faktorer som i alla fall vid en första anblick inte lätt låter sig påverkas. För uppehållstillstånd till flyktingar utgör självklart FN:s flyktingkonvention den grundläggande ramen. Sveriges asyllag ger dessutom den som har skyddsbehov till följd av rädsla för tortyr eller dödsstraff eller på grund av väpnad konflikt rätt att stanna i landet. Reglerna för anhöriginvandring har ändrats över tiden och begränsas idag huvudsakligen till make/maka och minderåriga barn vars föräldrar bor i Sverige. Andra nära anhöriga (t ex föräldrar) kan endast få uppehållstillstånd i undantagsfall.³⁰ Även om det under senare år har skett en förskjutning mot en mer restriktiv asyl- och anhörigpolitik styrs en stor del av invandringen till Sverige av internationella konventioner och kan därför inte regleras utifrån arbetsmarknadens aktuella behov eller beroende på vem man tror kommer att lyckas.

³⁰ Man måste kunna visa på att man har bott tillsammans innan den första personen flyttat till Sverige och att det finns ett ekonomiskt, socialt eller känslomässigt beroendeförhållande mellan personerna.

När det gäller arbetskraftsinvandringen innebär den fria rörligheten inom EU och Norden att invandringen av arbetsmarknadsskäl från flertalet grannländer in princip är helt öppen. Även om olika institutionella arrangemang (t ex yrkescertifiering) kan göra det mer eller mindre attraktivt att arbeta i Sverige är detta en invandringskategori som inte så lätt låter sig påverkas av politiska beslut. Däremot finns naturligtvis möjligheten att öppna för fri arbetskraftsinvandring från fler länder. Givet hur den svenska debatten förs tycks detta kunna bli aktuellt på sikt som ett sätt att hantera en eventuell kommande arbetskraftsbrist.

5.3.2 Placeringspolitik – var invandrare bosätter sig

Personer som invandrar till Sverige (eller något annat land) påverkas omedelbart av ett antal institutioner som är resultat av politiska beslut. Speciellt tydligt är detta när det handlar om flyktinginvandrare. En första institutionell faktor är det regelverk och de finansiella incitament som påverkar var nyanlända invandrare bosätter sig. Sverige har precis som många andra länder (t ex Danmark, Tyskland och Storbritannien) i olika perioder fört en politik i syfte att styra dessa beslut. Argumenten för en sådan politik, vilka ofta framförs av politiker från storstadsområden, baseras på att någon form av styrning måste införas eftersom alltför många invandrare söker sig till redan marginaliserade områden vilket gör situationen ännu svårare i dessa områden.

Som ett svar på dessa farhågor fattade riksdagen för en tid sedan beslut som leder till en ökad styrning av nyanlända flyktingars val av bostadsort. Genom att det särskilda bidraget för eget boende, ”bostadsersättningen”, avskaffades från och med 1 mars 2005 begränsades flyktingars möjligheter att själva välja var de vill bo. Istället hänvisas de i större utsträckning till migrationsverkets anläggningar. Under 2006 har också frågan om nyanländas bosättning åter kommit att aktualiseras genom den stora ökningen av antal uppehållstillstånd, och därmed efterfrågan på introduktionsplatser i kommunerna, som blev resultatet av den tillfälliga lagen om extra prövningsrätt för personer som fått avvisnings- eller utvisningsbeslut.³¹

Det bör dock noteras att beslut om ökad styrning av flyktingars bostadsort inte är okontroversiella. De förslag som lämnats av en statlig utredning av frågan (SOU 2003:75) gick i motsatt riktning. De huvudsakliga argumenten *mot* en ökad styrning kommer från erfarenheterna från den placeringspolitik som in-

³¹ Lagen gällde under perioden från 15 november 2005 till 31 mars 2006.

