



IFAU – INSTITUTET FÖR  
ARBETSMARKNADSPOLITISK  
UTVÄRDERING

# **Etnisk segregation i storstäderna**

**– bostadsområden, arbetsplatser,  
skolor och familjebildning 1985–2006**

Oskar Nordström Skans  
Olof Åslund

RAPPORT 2010:4

Institutet för arbetsmarknadspolitisk utvärdering (IFAU) är ett forskningsinstitut under Arbetsmarknadsdepartementet med säte i Uppsala. IFAU ska främja, stödja och genomföra vetenskapliga utvärderingar. Uppdraget omfattar: effekter av arbetsmarknadspolitik, arbetsmarknadens funktionssätt, arbetsmarknadseffekter av åtgärder inom utbildningsväsendet och arbetsmarknadseffekter av socialförsäkringen. IFAU ska även sprida sina resultat så att de blir tillgängliga för olika intressenter i Sverige och utomlands.

IFAU delar även ut forskningsbidrag till projekt som rör forskning inom dess verksamhetsområden. Forskningsbidragen delas ut en gång per år och sista dag för ansökan är den 1 oktober. Eftersom forskarna vid IFAU till övervägande del är nationalekonomer, ser vi gärna att forskare från andra discipliner ansöker om forskningsbidrag.

IFAU leds av en generaldirektör. Vid institutet finns ett vetenskapligt råd bestående av en ordförande, institutets chef och fem andra ledamöter. Det vetenskapliga rådet har bl.a. som uppgift att lämna förslag till beslut vid beviljandet av forskningsbidrag. Till institutet är även en referensgrupp knuten där arbetsgivar- och arbetstagersidan samt berörda departement och myndigheter finns representerade.

Rapporterna finns även i tryckt format. Du kan beställa de tryckta rapporterna via telefon eller mejl. Se nedanstående kontaktinformation.

Postadress: Box 513, 751 20 Uppsala

Besöksadress: Kyrkogårdsgatan 6, Uppsala

Telefon: 018-471 70 70

Fax: 018-471 70 71

ifau@ifau.uu.se

www.ifau.se

IFAU har som policy att en uppsats, innan den publiceras i rapportserien, ska seminariebehandlas vid IFAU och minst ett annat akademiskt forum samt granskas av en extern och en intern disputerad forskare. Uppsatsen behöver dock inte ha genomgått sedvanlig granskning inför publicering i vetenskaplig tidskrift. Syftet med rapportserien är att ge den ekonomiska politiken och den ekonomisk-politiska diskussionen ett kunskapsunderlag.

# Etnisk segregation i storstäderna – bostadsområden, arbetsplatser, skolor och familjebildning 1985–2006\*

av

Oskar Nordström Skans<sup>†</sup> och Olof Åslund<sup>\*</sup>

2010-03-01

## Sammanfattning

Rapporten visar på omfattande etnisk segregation i boende, arbetsliv, skola och familjebildning i Stockholm, Göteborg och Malmö. Mönstren för de tre storstäderna är mycket likartade och segregationen kan bara delvis förklaras av socioekonomiska faktorer. Det finns däremot stora skillnader beroende på var i världen man har sitt ursprung och detta mönster har blivit mer markerat under de två decennier som studeras. Rapporten diskuterar också frågan om när etnisk segregation ska ses som ett problem i sig och redogör för möjliga alternativ för politiken på området.

---

\* Innehållet i denna rapport är till stora delar detsamma som i *Segregationen i storstäderna*, Vårhållsrapporten 2009, SNS Förlag. Vi tackar Peter Fredriksson för värdefulla kommentarer.

<sup>†</sup> IFAU och Uppsala universitet, oskar.nordstrom\_skans@ifau.uu.se, 018-471 70 79.

<sup>\*</sup> IFAU och Uppsala universitet, olof.aslund@ifau.uu.se, 018-471 70 89.

## Innehållsförteckning

1	Inledning.....	3
2	Vad är segregation, varför uppstår den och hur ska den mätas?.....	5
2.1	Vad är etnisk segregation?.....	5
2.2	Varför uppstår etnisk segregation?.....	6
2.3	Att mäta segregation.....	9
2.4	Data – innehåll och klassificeringar .....	11
3	Segregationen i svenska storstäder .....	15
3.1	Boendet.....	15
3.2	Arbetet .....	27
3.3	Skolan .....	33
3.4	Familjebildningen.....	46
3.5	Vilka är mest segregerade?.....	53
3.6	Sammanfattning av resultaten .....	58
4	När ska vi oroa oss för etnisk segregation? .....	59
4.1	En schematisk struktur.....	61
4.2	Vad säger forskningen? .....	64
4.3	Vad kan man göra?.....	72
5	Sammanfattning och diskussion .....	77
5.1	Bör vi oroa oss för segregationen? .....	79
5.2	Möjliga politikåtgärder .....	82
	Referenser .....	86

# 1 Inledning

I de flesta länder som har en etniskt blandad befolkning finns också en mer eller mindre omfattande etnisk segregation i olika delar av samhället. Sverige är inget undantag: intrycket är att människor med olika etnisk bakgrund ofta bor åtskilda, jobbar på olika arbetsplatser, går i olika skolor och umgås i olika kretsar.

I Sveriges fall har det också skett en snabb förändring av befolkningens sammansättning. 1960 uppgick till exempel antalet utlandsfödda till ca 300 000, år 2000 var siffran 1 000 000. Denna utveckling är en följd av omfattande invandring, till en början arbetskraft till stor del från närliggande länder, senare allt oftare i form av flykting- och anhöriginvandring från olika delar av världen. Detta har gjort att den invandrade befolkningen inte bara har blivit större utan också alltmer varierad. År 1970 var nära hälften av den invandrade befolkningen född i Norden (främst Finland), medan ytterst få i Sverige var födda i Asien, Sydamerika eller Afrika. Men mellan åren 1970 och 1990 ökade exempelvis antalet boende i Sverige födda i Chile från under 200 till nära 28 000, och sedan 1980 har antalet personer från Irak ökat från 600 till över 100 000.

Sammantaget har utvecklingen gjort att Sverige idag har en i internationell jämförelse stor utlandsfödd befolkning, väl i nivå med länder som USA, Frankrike och Storbritannien. Det relativt homogena Sverige där personer med bakgrund utanför Europa var exotiska undantag har snabbt övergått i ett samhälle där olika modersmål, traditioner och referenspunkter är självklarheter, inte minst i de tre storstadsregionerna.

Men med denna förändring har också följt etnisk segregation som ofta kopplas till social oro och utslagning. Denna debatt får extra bränsle i samband med oroligheter och våld mot myndighetsrepresentanter i socialt utsatta delar av storstäderna, och från rapporter om misskötta fastigheter och trångboddhet i samma stadsdelar. Frågan om etnisk segregation blir i den allmänna debatten därmed intimt förknippad med sociala problem.

I denna rapport beskriver vi segregationen på bostads- och arbetsmarknaden, inom skolan och inom familjebildningen i de tre storstadsregionerna Stockholm, Göteborg och Malmö. Vi analyserar hur denna har förändrats under de senaste två decennierna – en tid som har inneburit omfattande befolkningsmässiga förändringar och också stora ekonomiska och sociala omvälvningar.

Syftet är att svara på frågor som: Är personer med olika bakgrund mer isolerade från varandra i vissa delar av samhället än andra? Mildrar eller stärker skola och arbetsmarknad den uppdelning som finns på bostadsmarknaden? Är tendenserna till segregation starka också i familjebildningen och vad innebär det i så fall för den framtida utvecklingen? Vilka gemensamma mönster finns i de tre storstäderna, och på vilka punkter skiljer sig situationen eller utvecklingen åt?

Rapporten diskuterar även under vilka omständigheter etnisk segregation ska ses som ett problem eller symptom på problem, och om det i så fall föranleder särskilda åtgärder riktade mot just den etniska segregationen. Det finns inga självklara svar, vilket man skulle kunna tro från den ofta mycket animerade debatten i dessa frågor. Svaret beror både på hur processerna som leder fram till segregationen ser ut, och om segregationen har direkta konsekvenser för t.ex. arbetslöshet eller skolresultat. Det framstår ofta som om segregation alltid är något negativt, och denna bild får stöd av studier av diskriminering och exkludering. Forskningen visar dock att människor oavsett bakgrund uppvisar en stark vilja att ha tillgång till och samröre med personer som har en liknande bakgrund, och att detta också kan ha positiva ekonomiska effekter för individerna själva. Det tycks finnas välfärds- och effektivitetsvinster av att leva och arbeta med personer som delar den egna affärskulturen, språket osv. Vi försöker därför renodla argumenten kring när och varför etnisk segregation är, eller inte är, ett problem att angripa i sig. Slutligen diskuterar vi vilka åtgärder som kan tänkas motverka segregationen i de fall detta är motiverat och vad man vet om åtgärdernas effekter – både på segregation och på andra utfall.

Det är redan nu värt att nämna studiens avgränsningar. Det finns en betydande forskningslitteratur på området. Den belyser både omfattningen av segregationen under olika tidsperioder och i olika sammanhang, och vilka effekter detta har på individ och samhälle. Segregationsfrågan ligger också nära debatten om socioekonomisk integration, ett område som har varit föremål för omfattande forskning och för en rad statliga utredningar som levererat varierande förslag till politikåtgärder. Rapporten gör inte anspråk på att sammanfatta eller ge en heltäckande bild av ansatser och resultat varken i den nationella eller i den internationella litteraturen. Referenserna som ges ska istället ses som exempel och möjlighet till fortsatt läsning.<sup>1</sup>

---

<sup>1</sup> Offentliga utredningarna inkluderar bl.a. "Utredningen om strukturell diskriminering på grund av etnisk eller religiös tillhörighet" (SOU 2005:56), "Utredningen om makt, integration och

Rapporten inleds med att vi i nästa avsnitt kort diskuterar och beskriver segregation som begrepp och varför fenomenet uppstår. Avsnittet redogör också för de metoder, datamaterial och avgränsningar som ligger till grund för vår analys. Sedan följer en beskrivning av situationen i de tre storstäderna och hur den har utvecklats sedan 1985. Vi studerar i tur och ordning bostadsområdena, arbetsplatserna, skolan och familjebildningen. Avsnittet efter analyserar frågan om när etnisk segregation är ett problem, vilka åtgärder man kan tänka sig mot segregationen och vad man vet om deras effekter. I det avslutande kapitlet sammanfattar vi rapporten och diskuterar utifrån denna sammanfattning frågan möjliga åtgärder mot segregationen i storstäderna.

## **2 Vad är segregation, varför uppstår den och hur ska den mätas?**

Detta avsnitt diskuterar först kort definitionen av begreppet segregation och möjliga orsaker till fenomenets uppkomst. Därefter redogör vi översiktligt för de metoder vi använder, de data som ligger till grund för analysen och för de klassificeringar och avgränsningar som görs i bearbetningarna, t.ex. definitioner av storstadsområden, grupper och arenor. Den som i huvudsak är intresserad av resultaten kan gå direkt till avsnitt 3 och vid behov komma tillbaka till denna redogörelse.

### **2.1 Vad är etnisk segregation?**

Segregation definieras av Nationalencyklopedin som ”det rumsliga åtskiljandet av befolkningsgrupper”. Det handlar alltså om att individer med vissa egenskaper eller karaktäristika i någon utsträckning är separerade från personer som inte delar den aktuella egenskapen. Definitionen är generell: rummet kan variera och definieras på olika sätt, och egenskapen som definierar befolkningsgruppen är inte heller låst. Detta står i viss kontrast till hur termen används i dagligt tal, då ”segregationen” oftast kopplas till bostadsmarknaden och etnicitet/utländsk bakgrund. I vissa sammanhang fungerar också termen

---

strukturell diskriminering” (SOU 2006:79), och ”Integrationspolitiska maktutredningen” (t.ex. SOU 2004:21, Ds 2005:12 Integrations- och jämställdhetsdepartementet). En (i många avseenden kritisk) sammanställning och diskussion av utvärderingar av den så kallade Storstadsattsningen, som under slutet av 1990-talet och början av 2000-talet syftade till att bryta segregationen och skapa förutsättningar för ökad sysselsättning och tillväxt, finns i SOU 2005:29.

som ett samlingsbegrepp för arbetslöshet, trångboddhet och bidragsberoende, dock nästan alltid med referens till invandrade eller deras barn.

Den empiriska forskningen har hittills dominerats av studier av boendet och oftast utifrån ett ras-/etnicitetsperspektiv. Detta är fallet även för Sverige (se t.ex. Andersson och Bråmås 2008 för en översikt), delvis för att den svenska och europeiska forskningen har hämtat mycket inspiration från studier av USA där segregationen mellan svarta och vita länge dominerat agendan. Den typiska undersökningen berör därför hur två befolkningsgrupper (svarta-vita, invandrade-infödda) är boendemässigt fördelade över stadsdelar inom en storstad.

I den här rapporten studerar vi segregation i betydelsen rumslig åtskillnad mellan grupper men vi har valt att analysera ett bredare spektrum av dimensioner än bara bostadsmarknaden. Analysen beaktar situationen på flera områden där människor möts. Vi kan tänka på dem som arenor, ekonomer skulle kalla dem marknader. De fyra arenorna som studeras är: boendet, arbetsmarknaden, skolan och familjebildningen. Grundtanken är att ett samhälles grad av segregation inte bara bestäms av var invånare med olika egenskaper bor. Om olika grupper visserligen är åtskilda i boendet, men jobbar och går i skola tillsammans i stor utsträckning, kan man hävda att segregationen är ett mindre problem än om uppdelningen finns på flera av samhällets arenor.

## **2.2 Varför uppstår etnisk segregation?**

I den samhällsvetenskapliga litteraturen finns en mängd hypoteser kring olika processer som kan leda till att personer systematiskt sorterar sig efter etnisk bakgrund. Olika förklaringsmodeller är mer tillämpliga på olika arenor, och det finns också stora skillnader mellan modellerna i de teoretiska utgångspunkterna och i om man fokuserar på individuella beslut eller på övergripande mönster. Här ger vi en kortfattad beskrivning av några grupper av förklaringar till etnisk segregation. Mer utförliga diskussioner finns bland annat i Grusky och Charles (1998) och Ovadia (2003).

En viktig aspekt är förhållandet mellan å ena sidan etnisk segregation, och å andra sidan demografisk eller social segregation (se också Andersson m.fl. 2007a, b, 2009). Barnfamiljer har andra krav och prioriteringar än singelhushåll och pensionärer – demografin styr alltså delvis valet av bostadsområde. Människor med olika inkomster och förmögenhet bor i olika områden till följd av att bostadspriserna varierar. Personer med olika utbildning arbetar på olika arbetsplatser och i olika roller. Om familjestorleken, ålderssammansättningen,

ställningen på arbetsmarknaden eller utbildningsnivån/-inriktningen varierar mellan etniska grupper skulle man förvänta sig att sådana bakomliggande faktorer orsakar en etnisk segregation i boendet eller på arbetsmarknaden. Men detta är en annan sak än att etniciteten i sig är en drivande faktor bakom segregationen. Naturligtvis finns här en komplexitet – en persons yrke och inkomst kan bero på etnisk bakgrund (t.ex. via diskriminering), och därmed blir etniciteten indirekt orsaken till segregation på bostadsmarknaden. Ur ett policyperspektiv finns dock en avgörande skillnad gentemot mot direkt etnisk segregation, eftersom nyckeln till minskad segregation i boendet i det förra fallet snarare ligger i att försöka utjämna skillnaderna på arbetsmarknaden.

Ovanstående förklaring fokuserar på faktorer som hänger samman med etnicitet, och som genom att de är ojämnt fördelade över etniska grupper kan ge upphov till segregation mellan dessa grupper. Men det finns också ett antal förklaringar som tar utgångspunkt i faktorer som är mer direkt kopplade till personernas ursprung. Det är till exempel inte osannolikt att man helt enkelt uppskattar att umgås med personer med samma bakgrund vilket i sig kan göra att olika grupper blir koncentrerade till olika bostadsområden, skolor eller företag, och kanske framför allt att familjebildningen ofta sker inom etniska grupper. Detta förutsätter naturligtvis inte att individer *bara* vill umgås med de man delar bakgrund med, eller att etnicitet är den enda dimension som människor känner samhörighet inom. Det räcker att det finns vissa egenskaper eller värderingar som tenderar att följa etniska skiljelinjer. Tveklöst finns sådana faktorer t.ex. inom språk, traditioner och kultur.

Det är också möjligt att man kan se direkta effektivitetsvinster av att vara i en omgivning med många personer med liknande bakgrund. Inom boendet kan det handla om att närhet till andra med liknande bakgrund ökar utbudet av varor och tjänster som riktar sig till den aktuella gruppen. I skolan kan det vara rationellt att vilja gå i skolor där det finns andra barn som har samma ursprung eller hemspråk, då undervisning och resurser kan anpassas till gruppen. På arbetsmarknaden hävdas det ibland att en gemensam affärskultur ökar förtroendet och minskar transaktionskostnader och osäkerhet i arbetet (Lazear 1999). Ett liknande resonemang kan så klart föras inom familjebildning: vardagslivet kan fungera smidigare mellan makar med liknande bakgrund om detta påverkar förväntningar och reaktioner på partnerns agerande. Även praktiska saker som umgänge med släkt och gamla vänner kan bli enklare om man delar geografisk bakgrund.

I båda de föregående resonemangen är segregation inte nödvändigtvis ett tecken på problem. I fallet med preferenser är segregationen helt enkelt ett utfall av att människor väljer att söka sig till de personer som de trivs bäst med. Effektivitetshypotesen säger att agerandet på flera områden underlättas av likhet. I båda dessa scenarier är segregation förknippat med högre välfärd/nytta för den enskilde individen, och kanske särskilt för personer som tillhör minoriteten (eftersom majoriteten även utan segregation har tillgång till en stor grupp "likar"). Men baksidan av preferenser är diskriminering och exkludering. En av de mest grundläggande ekonomiska diskrimineringsmodellerna visar att segregation på arbetsmarknaden kan vara ett resultat av lönediskriminering från arbetsgivare eftersom minoriteten får incitament att söka sig till icke-diskriminerande arbetsgivare (Becker 1957). Ett extremfall är om samhället helt enkelt förbehåller vissa bostadsområden eller skolor för enskilda grupper, eller förbjuder familjebildning mellan personer med olika bakgrund. Historien är som bekant fylld av exempel på detta (t.ex. under apartheidregimen i Sydafrika eller i USA före medborgarrättsrörelsens framsteg). Men även enskilda aktörers agerande kan ha stor betydelse. Privatpersoner eller representanter för bostadsbolag kan vägra sälja eller hyra ut till personer med en annan bakgrund än de själva, och beroende på skolsystem kan vissa skolor vilja styra den etniska sammansättningen av elevunderlaget, t.ex. utifrån religion.

Litteraturen talar också om segmenterade marknader. Med detta menar man att vissa grupper oftare befinner sig i en del av marknaden där villkoren är sämre och möjligheterna att avancera små. På bostadsmarknaden framhäver vissa forskare upplåtelseformens betydelse och att invandrabefolkningen oftare bor i hyresrätter, vilket dels leder till en områdesmässig koncentration (eftersom hyresrätter och egnahem finns i olika områden), dels försvårar karriärer på bostadsmarknaden då man inte kan utnyttja värdeökningar. På den "sekundära" arbetsmarknaden finns med ett liknande synsätt dåligt betalda arbeten som inte ger kontakter och erfarenheter som kan användas för att få ett bättre jobb. Segmenteringsteorier innebär alltså i likhet med segregering att grupper blir åtskilda, men det har också direkta välfärdsimplikationer.

Andra modeller fokuserar på betydelsen av informella nätverk och information. Sådana mekanismer kan medföra att segregationen på olika arenor förstärker varandra, bland annat för att lediga jobb ofta tillsätts via sociala nätverk. Om det exempelvis, av någon anledning, förekommer segregation på bostadsmarknaden eller mellan skolor så kan detta påverka vilka som ingår i

individernas sociala kontaktnät. Genom att sådan segregation riskerar att förstärka den etniska aspekten av de sociala kontaktnäten, och genom att vi vet att kontakterna ofta används för att hitta arbeten, kan resultatet bli segregation även mellan arbetsplatser. Liknande processer kan stärka segregationen i boendet och också påverka de beslut olika individer och familjer fattar kring utbildnings- och skolval. På samma sätt påverkas naturligen valet av partner av vilka man umgås med, vilket i sig påverkas av segregationen inom andra delar av samhället.

## 2.3 Att mäta segregation

Det finns en lång och intensiv metoddebatt om hur man bäst mäter och kvantifierar graden av segregation, där olika måtts statistiska egenskaper framhävs eller kritiseras.<sup>2</sup> Vi väljer att definiera segregation som *systematisk* åtskillnad mellan grupper. Med detta menar vi till exempel att grupper är segregerade från varandra om de relativt sett oftare bildar familj inom den egna gruppen än med personer från andra grupper.<sup>3</sup> I rapporten försöker vi också renodla och särskilja etnisk segregation från segregation som har sin grund i demografiska eller socioekonomiska faktorer.

Enkelt uttryckt går den metod vi använder ut på att beskriva en individs omgivning genom att studera egenskaper hos de personer som finns i omgivningen. Utgångspunkten är att vi mäter segregation genom att studera *andelen i en persons omgivning* som har en viss egenskap, t.ex. andelen grannar som är utlandsfödda. Detta fångar den omgivning som individen exponeras mot och benämns därför *exponering*.<sup>4</sup> Genom att till exempel jämföra hur sammansättningen av grannar varierar mellan infödda och invandrade kan vi få en bild av segregationen på bostadsmarknaden. På samma sätt kan vi karaktärisera situationen i skolan genom sammansättningen bland andra elever, situationen på arbetsmarknaden genom kollegornas egenskaper,

---

<sup>2</sup> Se t.ex. Massey och Denton (1988), Boisso m.fl. (1994), Fluckiger och Silber (1999) och Hutchens (2004) för tekniska diskussioner kring segregationsmåttens egenskaper. En stor del av denna litteratur förefaller ha haft som målsättning att finna Segregationsmålet som har överlägsna egenskaper och lämpar sig oavsett frågeställning. Detta är något märkligt eftersom vilken metod som är mest lämplig varierar beroende på studiens förutsättningar och vilka frågor den vill besvara (något som påpekas av t.ex. Grusky och Charles (1998)).

<sup>3</sup> Denna typ av definition är lämplig när man studerar sortering över små "enheter" som till exempel arbetsplatser.

<sup>4</sup> Liknande resonemang förs av Echenique och Fryer (2007), vars förordade segregationsmått är mer komplicerat men liknar exponering konceptuellt, och ger i praktiken mycket likartade resultat.

och inom familjebildningen genom partnerns egenskaper. Analysmetoden utgår från den enskilde individen snarare än från ett områdesperspektiv vilket särskiljer vår analys från många andra studier. De statistiska metoder som används finns beskrivna i detalj i Åslund och Skans (2009) och mer populärt i Skans och Åslund (2007).

En praktisk fördel med att strukturera analysen på detta vis är att alla grupper skulle vara precis lika exponerade mot varje given grupp, oavsett om de tillhör gruppen eller inte, om personerna hade fördelats slumpmässigt. Om det t.ex. bor 10 procent utlandsfödda i en region, så skulle man i en värld utan segregation förvänta sig att alla grupper (infödda såväl som utlandsfödda) i genomsnitt hade 10 procent utlandsfödda bland de andra boende i det egna bostadsområdet (individen själv exkluderad).

Ibland väljer vi att istället för att jämföra olika gruppers exponering mot varandra jämföra faktisk exponering med *förväntad exponering*, vilket definieras som den genomsnittliga exponering vi skulle observera om personerna fördelats slumpmässigt. Med hjälp av statistiska metoder kan vi också ta hänsyn till att segregationen kan orsakas av andra bakomliggande faktorer. Vi beräknar då till exempel hur många invandrade en person/grupp borde ha bland sina grannar, givet hur personer sorteras efter exempelvis utbildningsnivå, och benämner detta *betingad förväntad exponering*. Detta kan vara viktigt om bakomliggande faktorer som sammanfaller med bakgrund också i sig påverkar var man bor eller arbetar.

Ett sätt att beskriva *segregationen* är att helt enkelt redovisa och jämföra faktisk andel invandrade i omgivningen (exponering) mellan infödda och invandrade. Ibland är det dock alltså praktiskt att relatera faktisk och förväntad exponering till varandra för att få ett direkt mått på segregation. Vi kan tänka på detta som *överexponering* vilket vi definierar som den procentuella avvikelserna mellan den observerade och den förväntade exponeringen.

$$\begin{aligned} \text{Segregation} &= \text{Överexponering} = \\ &= \frac{\text{Faktisk exponering} - \text{Förväntad exponering}}{\text{Förväntad exponering}} * 100 \end{aligned}$$

I de fall den uppmätta segregationen tar hänsyn till segregation utifrån bakgrundsfaktorer (dvs. en betingad förväntan), talar vi om *segregation givet en viss bakgrundsfaktor*, i det obetingade fallet endast om segregation.

## **2.4 Data – innehåll och klassificeringar**

Analysmetoderna bygger på att vi karakteriserar omgivningen för alla enskilda individer under en lång tidsperiod och i flera sammanhang. För att kunna göra dessa analyser krävs ett omfattande datamaterial. Projektet utnyttjar IFAU-databasen som är uppbyggd kring ett stort antal register från SCB. Databasen innehåller uppgifter om hela befolkningen i åldrarna 16–65 sedan 1985. I dagsläget finns uppgifter till och med 2006. Individer kan följas över tiden och kopplas till bostadsområde, arbetsplats, skola och familj. Genom att databasen täcker hela befolkningen är det också möjligt att studera varje individs grannar, kollegor, skolkamrater och familjemedlemmar. I databasen finns också grundläggande bakgrundsuppgifter om t.ex. utbildning, familj och inkomster som gör det möjligt att undersöka hur segregationen varierar med t.ex. socioekonomisk ställning eller kan förklaras av familjerelaterade faktorer. All information är aidentifierad, dvs. den innehåller inga uppgifter som kan identifiera faktiska individer. Individerna representeras istället av anonyma löpnummer.

### **2.4.1 Storstadsområden**

Analysen fokuserar på de tre storstadsområdena. För enkelhetens skull benämner vi områdena Stockholm, Göteborg och Malmö även om vi hela tiden inkluderar ett antal omgivande kommuner i analysen. Vi har valt att följa SCB:s avgränsning av dessa storstadsområden vilken bygger på pendling, flyttningsmönster och planeringssamverkan mellan de ingående kommunerna (se SCB 2005). Indelningen har varierat över tid men vår analys följer 2005 års definition under hela observationsperioden, dvs. samma kommuner ingår varje år.

**Tabell 1** Kommuner som ingår i rapportens tre storstadsområden

Stor-Stockholm	Stor-Göteborg	Stor-Malmö
Botkyrka	Ale	Burlöv
Danderyd	Alingsås	Eslöv
Ekerö	Göteborg	Höör
Haninge	Härryda	Kävlinge
Huddinge	Kungsbacka	Lomma
Järfälla	Kungälv	Lund
Lidingö	Lerum	Malmö
Nacka	Lilla Edet	Skurup
Norrtälje	Möndal	Staffanstorps
Nykvarn	Partille	Svedala
Nynäshamn	Stenungsund	Trelleborg
Salem	Tjörn	Vellinge
Sigtuna	Öckerö	
Sollentuna		
Solna		
Stockholm		
Sundbyberg		
Södertälje		
Tyresö		
Täby		
Upplands Väsby		
Upplands-Bro		
Vallentuna		
Vaxholm		
Värmdö		
Österåker		

#### 2.4.2 Svensk och utländsk bakgrund

Klassificeringen av individernas bakgrund utgår från det egna eller föräldrarnas födelseland/-region. För vissa länder varifrån invandrarbefolkningen är stor (Finland, Iran, Irak, Turkiet, Chile etc.) finns uppgift om födelseland, men i de flesta fall är uppgifterna grupperade till flera länder av integritetsskäl. För att göra framställningen lättare benämner vi ofta ursprungsregionen som ursprungsland, även i de fall då uppgiften gäller en grupp av länder.

En person definieras till att ha *svensk bakgrund* om han eller hon har minst en förälder född i Sverige. I gruppen med *utländsk bakgrund* ingår *invandrade*,

dvs. utlandsfödda som inte har någon förälder född i Sverige och *infödda med två utlandsfödda föräldrar*. I vissa sammanhang redovisas de tre kategorierna separat, ibland fokuserar vi på hela gruppen med utländsk bakgrund.

Vissa delar av analysen studerar exponering mot invandrade/personer med utländsk bakgrund i allmänhet. I andra delar separerar vi exponering mot "den egna gruppen", dvs. personer med bakgrund i samma land (region) som individen själv, från exponering mot "andra grupper" vilket definieras som personer med utländsk bakgrund men från andra länder än det egna. När vi diskuterar segregation längs finare etniska linjer är det alltså födelse-land/-region som avses. Detta blir naturligtvis i vissa fall en grov approximation, eftersom många grupper består av människor från flera länder. Men även med tillgång till finfördelade födelselandsuppgifter skulle analysen inte kunna fånga etnisk sortering på ett helt korrekt sätt, eftersom invandrabefolkningen från många enskilda länder består av flera olika etniska grupper. Innebörden av begreppet etnicitet är också omtvistad, och det finns naturligtvis ingen möjlighet att i den här typen av studie fånga mer subtila aspekter som en individs självsyn och känsla av tillhörighet till olika grupper. Det finns därmed anledning att tro att det vi redovisar som egengrups-segregation är en under-skattning av den verkliga sorteringen/segregationen efter etnicitet.

### **2.4.3 Marknader/arenor**

Som nämnts studerar vi segregationen på fyra arenor eller marknader: boendet, arbetet, skolan och familjebildningen. Nedan berättar vi kort om våra data och hur vi har definierat arenorna i den statistiska analysen.

#### *2.4.3.1 Boendet*

Vi studerar bostadssegregation utifrån uppgifter om i vilket grannskap personen bor. De områdesuppgifter vi använder betecknas av SCB som "SAMS-områden", vilket är den finaste geografiska områdesindelningen vi har tillgänglig.<sup>5</sup> Det finns ca 9 200 SAMS-områden i Sverige. Indelningen syftar till att fånga små områden med homogen bebyggelse eller funktion, t.ex. småhus, flerfamiljshus, industriområden osv. Definitionen är gjord inom respektive kommun och storleken kan variera mellan regioner (Stockholm har t.ex. större SAMS-områden än Göteborg och Malmö).

För att i möjligaste mån undvika att blanda in hemmaboende familjemedlemmar bland grannarna avgränsar vi data till personer i åldrarna 25–50,

---

<sup>5</sup> Small Area Market Statistics. Se SCB (2005) för utförligare information.

dvs. i förvärvsarbetande ålder som vanligen inte bor kvar hemma hos sina föräldrar eller är bosatta med sina vuxna barn. Av samma skäl studerar vi bara grannar av samma kön som individen själv.

#### *2.4.3.2 Arbetet*

Arbetsplatserna i undersökningen utgörs av de enheter som SCB klassificerar som "arbetsställen". Ett arbetsställe innebär en enhetlig verksamhet förlagd på en specifik adress. Ett företag kan alltså ha flera arbetsställen om det har verksamhet på olika platser. Arbetsställets storlek varierar i vårt fall från två personer (eftersom det måste finnas minst en kollega) till flera tusen anställda. Som anställda på arbetsplatsen under ett visst år räknas de som i november månad hade en månadsinkomst från det aktuella arbetsstället, och som inte tillhörde de 15 procent som hade den lägsta inkomsten. Anledningen till den senare avgränsningen är att vi vill fånga personer med en någotsånär varaktig anknytning till arbetsplatsen och därför utesluta dem som hade mycket låga inkomster, t.ex. till följd av korta vikariat eller timanställningar med lite arbetad tid. Även här avgränsas populationen åldersmässigt till 25–50 år. Varje person tillåts bara ha en anställning per år (den med högst inkomst i november).

#### *2.4.3.3 Skolan*

Vi studerar segregation i både grundskolan och gymnasiet. I båda fallen använder vi uppgifter om avgångsbetyg för att koppla elever till skolor. Som "skolkamrater" räknas alltså de som gick ut från samma skola samma år som individen själv. För årskurs 9 finns information från och med 1988, för gymnasiet (åk 2 eller 3 beroende på linje/program) använder vi uppgifter från och med 1986.

#### *2.4.3.4 Familjebildningen*

Vi analyserar segregation i familjebildningen genom egenskaper hos den som individen får sitt första barn med. Bara barn som fötts i Sverige inkluderas. I detta fall blir "exponeringen" mot personer med utländsk bakgrund antingen 0 eller 100, till skillnad från de andra arenorna där andelen som regel ligger mellan dessa två ytterligheter. På gruppnivå kommer värdena alltså att beskriva hur stor andel som bildat familj med någon som har invandrat (eller har utländsk bakgrund).

För att analysen ska fånga familjebildning som har skett med koppling till Sverige avgränsar vi i detta fall materialet till personer som antingen är födda i Sverige, eller som invandrat före 16 års ålder. Därmed utesluts familje-

bildningar som redan existerade vid ankomsten till Sverige. Däremot lägger vi ingen begränsning på hur länge partnern ska ha funnits i Sverige.

## 3 Segregationen i svenska storstäder

### 3.1 Boendet

#### 3.1.1 Bakgrund

Bostadsmarknaden är den marknad som dragit till sig i särklass mest uppmärksamhet från segregationsforskare. Detta beror delvis på att bostadsområdet utgör grunden för många kontakter och på att kvaliteten i boendemiljön har stor betydelse för individens välfärd. Ett mer praktiskt skäl är att det historiskt sett har funnits betydligt mer data över boende än över t.ex. arbetsplatser.

Redan från slutet av 1800-talet finns beskrivningar av hur olika nationaliteter bland nyanlända migranter i New York koncentrerades till olika områden (Riis 1890). Flera observatörer slogs inte bara av den misär som rådde i dessa områden utan också av att de nyanlända inte anpassade sig till amerikanska vanor utan behöll sin gamla nationella och kulturella identitet. Precis som idag restes också krav på att nyanlända skulle spridas bort från storstadens invandrartäta områden (Glazier 1998). På 1920-talet gick sociologer från universitetet i Chicago mot den rådande invandringsfientliga opinionen genom att hävda att de "ghetton" som uppstått, efterhand skulle försvinna genom att invandrargrupperna assimilerades socialt och ekonomiskt (Ellis m.fl. 2004). De fick i stor utsträckning rätt när de gällde de europeiska invandrarna. Men ännu idag kvarstår mycket omfattande boendesegregation framför allt mellan svarta och vita i USA, men också relativt latinamerikaner och asiater (se t.ex. Iceland m.fl., s. 125).

Tidigare svenska studier visar på omfattande segregation mellan personer med svensk bakgrund och många grupper med utländsk bakgrund. Exempelvis visar Andersson m.fl. (2007b) att för att åstadkomma en helt jämn fördelning mellan personer med svensk respektive nordamerikansk bakgrund i Malmö, skulle över 40 procent av minoriteten behöva flytta. Motsvarande siffror för Irakier är 65 procent och för Chilenare drygt 50 procent. I andra rapporter visar samma författare på liknande mönster i Stockholm och Göteborg (Andersson m.fl. 2007a, 2009). Som en jämförelse kan nämnas att i en genomsnittlig

amerikansk storstad skulle 64 procent av de svarta behöva flytta för att uppnå en helt jämn fördelning relativt den vita befolkningen (Iceland m.fl. 2002).

### 3.1.2 Situationen 2006

Bilden av omfattande segregation på bostadsmarknaden bekräftas i vår analys. Figur 1 nedan visar andelen utlandsfödda grannar i de tre storstäderna, uppdelat efter personens bakgrund. Om det inte hade funnits segregation av något slag skulle de olika grupperna ha lika stor andel invandrade bland sina grannar, men så är inte alls fallet: personer med svensk bakgrund i Stockholm har i genomsnitt knappt 20 procent invandrade bland sina grannar.<sup>6</sup> Men för invandrade personer är siffran dubbelt så hög – över 40 procent. Det är slående hur lika mönstren är i de tre städerna – såväl nivåerna för respektive grupp som skillnaderna mellan de två grupperna är mycket likartade. Notera att andelen invandrade är större i städerna än i landet som helhet (och i de åldersgrupper vi studerar) vilket gör att andelen invandrade kan framstå som överraskande stor.<sup>7</sup>

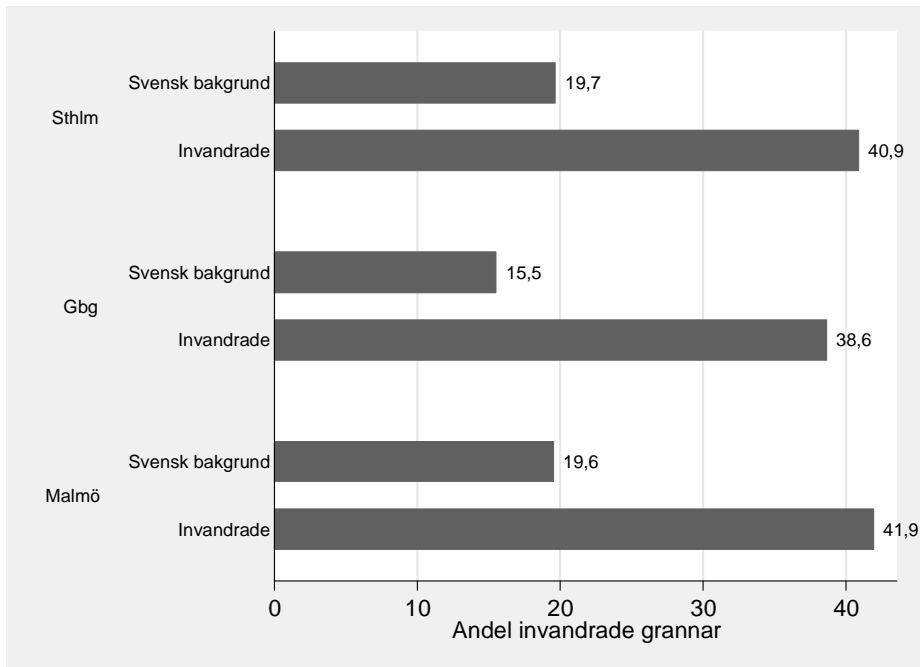
Andelen invandrade grannar (och därmed segregation relativt infödda) varierar kraftigt beroende på var i världen de invandrade har sitt ursprung. Figur 2 visar mönstren för några av de stora invandrargrupperna. Finländare har ungefär 25 procent invandrade bland sina grannar, vilket är något fler än vad de som är födda i Sverige har. Motsvarande siffra för de som är födda i Irak eller på Afrikas horn är dock markant högre, ca 60 procent i alla tre storstäder.

Överlag råder också en anmärkningsvärd likhet i mönstren mellan storstadsområdena. De grupper som är mest segregerade i en av städerna är det också i de andra två. Inte heller nivåerna på segregationen skiljer sig åt markant. Detta är ett mönster som kommer att visa sig på alla arenor som vi analyserar.

---

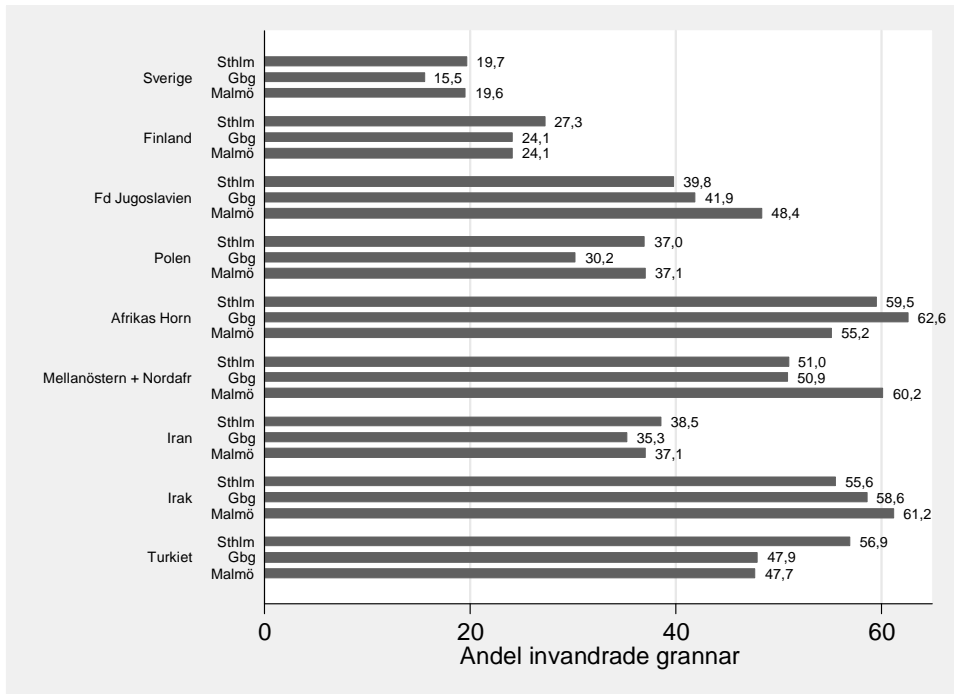
<sup>6</sup> Med grannar menas de boende i samma SAMS-område av samma kön, i åldrarna 25–50. Se dataavsnittet ovan.

<sup>7</sup> Andelen invandrade i Sveriges befolkning som helhet är 13 procent.



**Figur 1** Andelen invandrade grannar år 2006, efter storstadsregion och bakgrund.

*Anm:* Figuren visar den genomsnittliga andelen invandrade bland andra i bostadsområdet (av samma kön och i åldrarna 25–50). Se dataavsnittet för definitioner av bakgrund och storstadsregioner och bakgrund.



**Figur 2** Andelen invandrade grannar år 2006, efter storstadsregion och födelseregion.

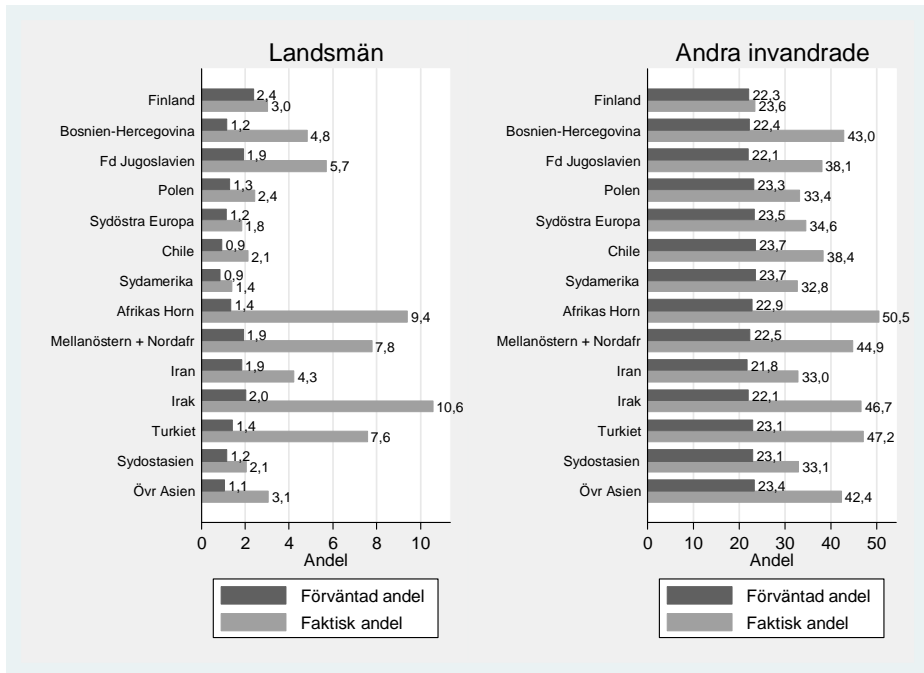
*Anm:* Figuren visar den genomsnittliga andelen invandrade bland andra i bostadsområdet (av samma kön och i åldrarna 25–50). Se dataavsnittet för definitioner av storstadsregioner och bakgrund.

Bostadssegregation kan i princip komma i två former. Antingen som en åtskillnad mellan infödda och invandrade, eller i form av enklaver av enskilda invandrargrupper. Det hävdas ibland att boendesegregation i Sverige helt handlar om ”svensktäta” och ”svenskglesa” områden. De svenskglesa områdenas gemensamma nämnare är att få personer med svensk bakgrund bor där, inte att de domineras av en enskild minoritetsgrupp (se t.ex. Bråmås 2006). Sverige sägs därmed i princip sakna de etniska enklaver som bland annat i ett flertal amerikanska städer gett upphov till benämningar på stadsdelar som *Chinatown* och *Little Italy*.

Denna bild ger dock inte hela sanningen. I Figur 3 skiljer vi på exponering mot landsmän och exponering mot andra invandrade. Resultaten visar att det finns en särskilt stark segregation utefter finare ”etniska” linjer. De mörka staplarna i den vänstra figuren beskriver gruppens andel av de boende i den

egna staden, vilket utgör den förväntade andelen landsmän bland grannarna. I den högra figuren visar de mörka staplarna motsvarande värden för andelen andra invandrade. Figuren visar att människor mycket oftare befinner sig i områden där det finns landsmän – avståndet mellan faktisk och förväntad exponering är för alla grupper avsevärt mycket större när det gäller landsmän än när det gäller andra invandrade. Det är inte ovanligt att man har mer än fem gånger så många landsmän som förväntat bland grannarna, men ”bara” dubbelt så många andra invandrade som om alla invandrade hade varit slumpmässigt spridda inom respektive storstad.

Resultatet är kanske inte förvånande. Så gott som alla teorier kring frivillig etnisk segregation på grund av preferenser eller av effektivitetsskäl förutsäger detta mönster. Det är lätt att se att bosnier kan uppskatta att träffa bosniska grannar eller att den som kommer från Turkiet kan få tips om lediga bostäder av sina turkiska bekanta. Den högra delen av figuren visar på en segregation som kan vara mer problematisk. Att många invandrade bor med andra invandrargrupper kan vara ett resultat av preferenser för segregation från den infödda majoritetens sida, eller vara en effekt av antingen diskriminering eller en bristande tillhörighet med majoritetssamhället bland de invandrade.



**Figur 3** Landsmän och andra invandrade i bostadsområdet – efter födelseregion.

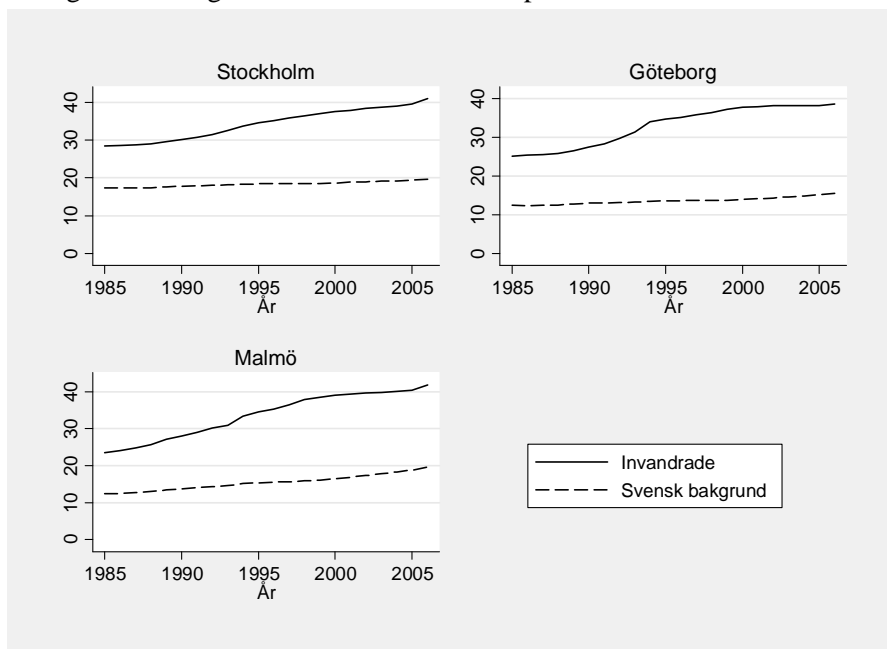
*Anm:* Figuren visar den genomsnittliga andelen ”landsmän” (personer från samma födelseland/-region som individen själv) respektive andra invandrade, bland andra i bostadsområdet (av samma kön och i åldrarna 25–50). Urvalet av födelselandsgrupper baseras på antalet individer i respektive grupp.

### 3.1.3 Utvecklingen över tiden

Figur 4 visar hur andelen invandrade 25–50 åringar i bostadsområdet har utvecklats under drygt två decennier, för infödda respektive utlandsfödda. Kurvorna för båda grupperna stiger över tiden allteftersom andelen invandrade ökar i befolkningen. I Stockholm ökade andelen invandrare från 20 procent 1985 till 25 procent 2006. En liknande ökning, från 14 till 20 procent, ägde rum i Göteborg, och i Malmö är förändringarna än större: från 14 till 25 procent under samma tidsperiod.

Men det är också tydligt att ökningen av andelen invandrade grannar inte är jämnt fördelad, utan koncentrerad till de invandrarstäta områdena. Jämför vi början och slutet av perioden ser vi att skillnaderna mellan grupperna har ökat

över tiden i alla storstäderna vilket kan tolkas som att segregationen ökar. För den genomsnittliga utlandsfödde personen i storstäderna ökade invandrar-exponeringen från 26 till 40 procent. För personer med svensk bakgrund var ökningen väsentligen mindre: från 14 till 18 procent.



**Figur 4** Utvecklingen på bostadsmarknaden 1985–2006.

*Anm:* Figuren visar den genomsnittliga andelen invandrade (procent) bland andra i bostadsområdet, efter individens bakgrund. Se dataavsnittet för definitioner av storstadsregioner och bakgrund.

### 3.1.4 Olika faktorerers betydelse

Som vi nämnde i diskussionen om varför segregation kan uppstå är det rimligt att tro att ett antal socioekonomiska och demografiska bakgrunds-faktorer är relaterade till invandrar-exponeringen i boendet. För att belysa dessa faktorerers roll kan vi använda oss av en regressionsanalys som visar vilken roll olika enskilda variabler spelar, till exempel hur andelen invandrade beror av faktorer som utbildning, ursprungsregion, invandringstidpunkt eller storstad-region.

Tabell 2 presenterar regressionsresultaten. Värdena ska tolkas som en genomsnittlig förändring eller skillnad (i procentenheter) relativt olika referens-

kategorier, givet att alla andra faktorer är konstanta. Med andra ord: om två personer har samma utbildningsnivå, ålder, kön och födelseland, men olika inkomstnivåer, hur stor skillnad i invandrarexponeringen i boendet skulle vi då förvänta oss? Förutom de faktorer som visas i figuren tar modellen hänsyn till ålder, observationsår och tid i landet (diskuteras nedan).

Tabellen visar att familjer med äldre barn tenderar att bo i något mer invandrartäta områden, men i likhet med ålder och kön är denna faktor av begränsad betydelse. Analysen bekräftar också bilden från den tidigare figuren av mycket små skillnader mellan städerna, även när hänsyn tagits till andra faktorer.

I linje med vad som diskuterats ovan har individens inkomst och utbildning stor betydelse för bostadsmönstren. En person med inkomst över medianen har i genomsnitt ca 5–8 procentenheter färre invandrade grannar än en person som saknar förvärvsinkomst. Skillnaderna mellan personer med högskoleutbildning och endast grundskola uppgår till ca 10 procentenheter.

På marginalen ser det alltså ut som att invandrade med starkare socioekonomisk ställning söker sig bort från invandrartäta områden. Men det är värt att notera att vi av detta inte kan veta säkert att en utjämning av socioekonomiska skillnader skulle leda till minskad boendesegregation. Bayer m.fl. (2005) pekar istället på möjligheten till ett motsatt samband. Så länge antalet invandrade i en relativt välbärgad medelklass är litet tvingas man att välja mellan att antingen bo i ekonomiskt mindre eftertraktade områden med landsmän/andra invandrade, eller att bo med andra etniska grupper vars arbete och sociala ställning liknar det egna. Om fler i minoriteten stärker sin ställning kan den etniska segregationen öka även bland dessa grupper eftersom möjligheten öppnas för att både ha landsmän och socioekonomiska likar bland grannarna.

De socioekonomiska skillnaderna är ganska betydande men den faktor som sticker ut som mest betydelsefull är ändå födelseregion. Endast genom att *både* gå från de lägsta till de högsta inkomsterna och från den lägsta till den högsta utbildningen får man en effekt som (nästan) motsvarar skillnaden mellan t.ex. finländare och personer födda i Turkiet. I vissa fall är skillnaderna mellan födelselandsgrupper ännu större.

**Tabell 2** Faktorer som påverkar boendesegregation – regressionsresultat

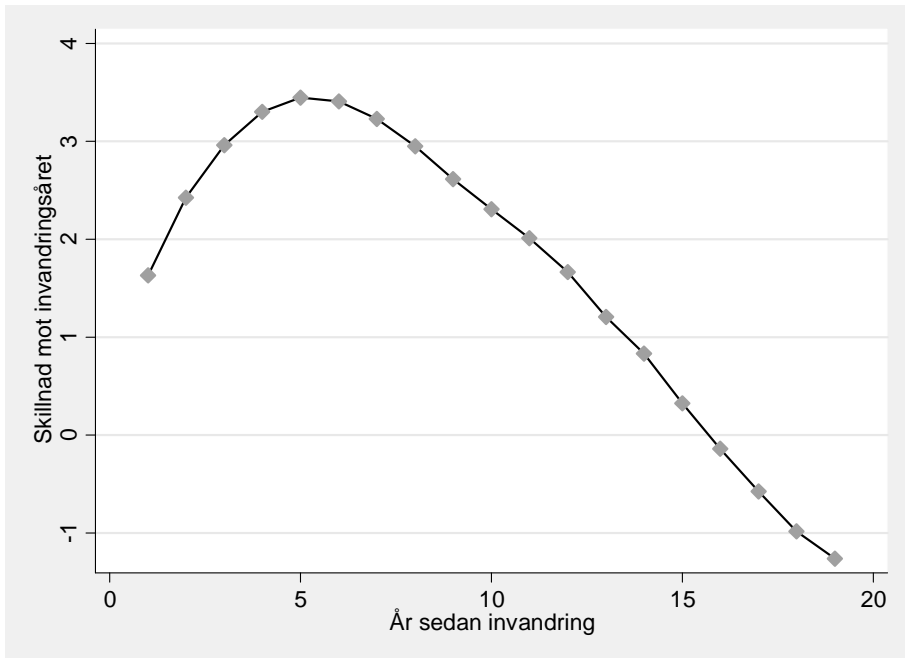
<u>Storstad</u>		<u>Födelseregion</u>	
Stockholm	ref	Finland	ref
Göteborg	-1,6	Danmark	-6,6
Malmö	-0,6	Norge + Island	-6,2
<u>Kön</u>		Bosnien–Hercegovina	14,8
Man	ref	Fd Jugoslavien	7,6
Kvinna	-1,0	Polen	0,8
<u>Förvärvsinkomst</u>		Storbritannien + Irland	-7,6
Ingen	ref	Tyskland	-4,9
Kvartil 1	-2,3	Medelhavslander	4,1
Kvartil 2	-3,4	Baltikum	-2,9
Kvartil 3	-5,0	Sydöstra Europa	3,0
Kvartil 4	-8,2	Centrala Östeuropa	-0,7
<u>Familj</u>		Ovriga Europa	-6,6
Inga barn	ref	USA + Kanada	-8,2
Barn under skolålder	0,7	Mexiko + Centralam	0,9
Barn i skolålder	1,0	Chile	8,2
Barn under och i skolålder	2,3	Sydamerika	2,6
<u>Utbildning - grundskola ref</u>		Afrikas horn	20,3
Grundskola <9 år	ref	Mellanöstern + Nordafr	14,0
Grundskola 9-10 år	-3,3	Övr Afrika	9,1
Kort gymnasium	-5,3	Iran	7,0
Långt gymnasium	-7,2	Irak	19,0
Kort högskola	-9,2	Turkiet	18,9
Lång högskola	-11,2	Östasien	0,5
Forskarutbildning	-11,0	Sydostasien	1,4
		Övr Asien	10,7
		Oceanien	-10,1

*Anm:* Tabellen visar resultat från en regressionsmodell där den beroende variabeln är andelen invandrade grannar. Värdena ska tolkas som en genomsnittlig skillnad i procentenheter relativt referenskategori, givet att alla andra faktorer hålls konstanta. Skillnader mellan andra grupper (t.ex. långt och kort gymnasium) ges av differensen mellan värdena för respektive kategori. Endast invandrade personer ingår i denna analys. Modellen kontrollerar också för ålder (linjär och kvadratisk term), utfallsår (dummys), samt tid i landet (dummys för varje år – se Figur 5). Modellen använder data för åren 1985–2006.

Ett resultat som kanske är något överraskande är att det finns ett ganska svagt samband mellan boendesegregationen och hur länge individen har varit i Sverige. Detta mönster visas separat i Figur 5. Under de första åren tenderar andelen invandrade grannar att stiga, något som stämmer väl överens med bilden av att sekundärmigrationen, dvs. flyttningar inom Sverige efter invandringen, går mot mer invandratäta bostadsområden. Efter ca fem år i landet sjunker sedan värdena, men både upp- och nedgången är måttlig. En person som har varit i Sverige i tre år har enligt resultaten ca 4 procentenheter fler utlandsfödda i bostadsområdet än någon som invandrade för 18 år sedan.<sup>8</sup> Det är ungefär lika stor skillnad som mellan de med kort och lång gymnasieutbildning och kan jämföras med att de från Turkiet och Irak har ca 20 procentenheter fler invandrade grannar än de från Polen och Tjeckien, med hänsyn tagen till i vilken storstad de bor och hur länge de har varit här. Boendesegregationen är alltså inget som förklaras av att nyanlända finns koncentrerade till vissa områden innan de söker sig vidare. Detta går emot den bild som ofta ges av att skillnader mellan födelselandsgrupper till stor del förklaras av att vissa grupper i genomsnitt har varit kortare tid i landet. Att vi tar hänsyn till individernas tid i Sverige, och till socioekonomiska faktorer, ändrar med andra ord inte bilden av mycket stora skillnader i graden av segregation mellan invandrade från olika delar av världen.

---

<sup>8</sup> Vi har testat att istället skatta en modell som direkt studerar utvecklingen för enskilda individer över tiden. Tidsmönstren blir då likartade, men variationerna över tiden lägre. En anledning till att denna modell inte är vår huvudmodell är att den inte visar vilken roll andra variabler som inte varierar över tiden spelar.



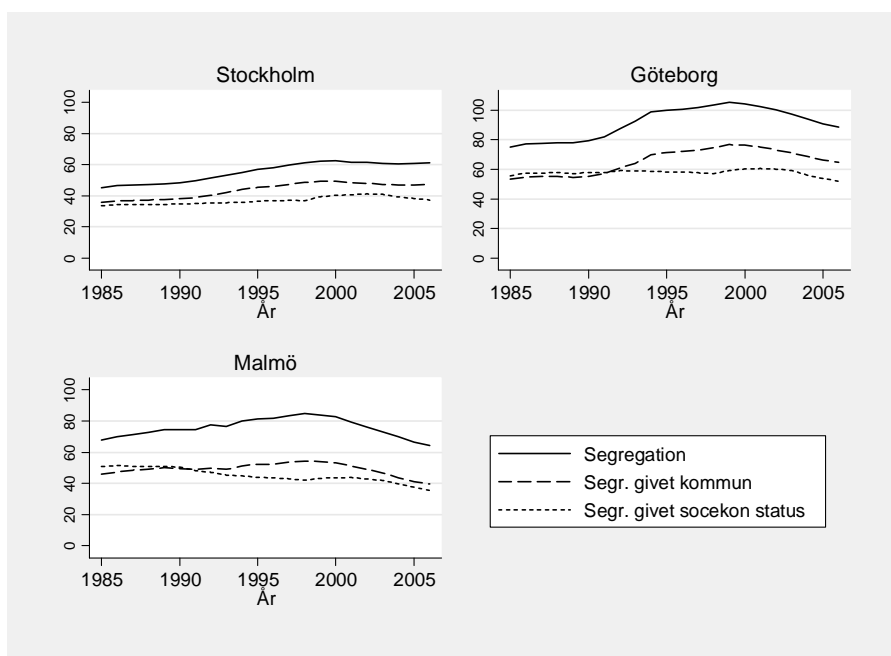
**Figur 5** Sambandet mellan tid i Sverige och boendesegregation.

*Anm:* Värdet 1 på y-axeln säger att den genomsnittliga invandrarandelen bland grannarna är 1 procentenhet högre aktuellt år, jämfört med invandringsåret. Figuren visar skattningar från en regressionsmodell som också tar hänsyn till individuella bakgrundsvariabler (se Tabell 2), storstad och observationsår. Modellen lägger inga restriktioner på kurvans form – skattningarna bygger på dummy-variabler och kan variera fritt mellan respektive år.

### 3.1.5 Kan bakgrundsfaktorer förklara den ökade segregationen?

Vi har visat att segregationen har ökat sedan mitten av 1980-talet, men vi ser också att ett antal bakgrundsfaktorer verkar vara av betydelse. Detta väcker frågor om i vilken utsträckning tidsutvecklingen kan förklaras av förändringar i olika bakgrundsvariabler. Figur 6 visar hur segregationen mätt som ”överexponering” (se diskussion i avsnitt 2.1) sett ut under observationsperioden. Den ”obetingade överexponeringen” relaterar helt enkelt faktisk exponering till andelen invandrade i respektive storstad. Kurvan stiger under 1990-talet så att den genomsnittliga utlandsfödde i Göteborg runt år 2000 hade nära dubbelt så många invandrade grannar än vad han/hon skulle ha haft om fördelningen var slumpmässig. Därefter minskar segregationen något. I Stockholm och Malmö var siffran vid millennieskiftet något lägre, runt 60 respektive 80 procent fler

än förväntat. Skillnaden mellan städerna kvarstår om vi tar hänsyn till att födelselandssammansättningen skiljer sig mellan dem. En möjlig bidragande förklaring är dock att områdesindelningen är olika finfördelad i de tre städerna.<sup>9</sup> Om segregationen sker på låg nivå, så att svenskglea och svensktåta kvarter ligger bredvid varandra, kan större områden innebära skenbart mindre grad av segregation.



**Figur 6** Segregation på bostadsmarknaden bland invandrade.

*Anm:* Figuren visar invandrades ”överexponering” mot invandrade. ”Segregation” relaterar faktisk exponering till en helt slumpmässig fördelning av individer. ”Segr. givet kommun (socekon. status)” tar hänsyn till den del av segregationen som kan förklaras av dessa faktorer. Se dataavsnittet för utförligare definitioner.

Det går också att visa (ej med i figuren) att den ökning som skedde fram till slutet av 1990-talet går att förklara med att invandrabefolkningens sammansättning med avseende på ursprungsregion har förändrats. Grupper som även

<sup>9</sup> År 2006 bodde den genomsnittlige individen i Stockholm i ett område med 2 392 individer (i åldrarna 25–50). För Göteborg var motsvarande siffra 545 personer, och i Malmö var den 705 personer. Skillnaderna behöver inte bara bero på att områdena är geografiskt olika, utan kan också komma av skillnader i täthet i boendet.

historiskt har varit separerade från den infödda befolkningen utgör idag en större del av de utlandsfödda än vad de gjorde under 1980-talet. Segregationen i boendet har alltså ökat, men den förväntade segregationsgraden hos en genomsnittlig person från ett givet land har tvärtom tenderat att minska, framför allt i Malmö.

Figuren visar också att även om invandrabefolkningen är ojämnt fördelad över kommuner inom respektive storstad, så är en stor del av boendesegregationen skillnader inom kommuner, snarare än mellan dem. När vi kontrollerar för kommunfördelningen kan vi bara delvis förklara segregationen.

Skillnader i ekonomisk ställning och familjesituation kan som vi diskuterat tidigare göra att grupper bor åtskilda. Figuren visar dock att om man tar hänsyn till segregation efter ålder, familjesammansättning, utbildning och förvärvsinkomst, så kvarstår ändå 50–70 procent av den etniska segregationen. Noterbart är att betydelsen av dessa faktorer tenderar att öka över tiden (avståndet mellan kurvorna ”Segregation” och ”Segregation givet socioekonomisk status” ökar). Detta kan delvis bero på att den invandrade befolkningens relativa ställning på arbetsmarknaden trendmässigt har försvagats (Åslund m.fl. 2006). En annan möjlighet är att prisskillnaderna på bostäder har ökat inom storstadsområdena, så att ekonomiska resurser i högre grad styr var man bosätter sig.

## **3.2 Arbetet**

### **3.2.1 Bakgrund**

Segregation mellan arbetsplatser har hittills fått begränsat utrymme i den internationella forskningslitteraturen. Detta är lite märkligt med tanke på att arbetsplatsen är en viktig mötesplats där mängder av kontakter mellan människor uppstår. Diskussionen kring invandring, etnicitet och arbetsmarknad har istället mestadels handlat om den bristfälliga ekonomiska integrationen och vilka mekanismer som skapar stora skillnader mellan infödda och invandrade, mellan majoritet och minoritet. Men segregation mellan arbetsplatser kan vara en bidragande orsak till dessa skillnader. Människor hittar t.ex. ofta arbete via informella nätverk. Om dessa kontakter sker inom etniska grupper kommer minoritet och majoritet i viss utsträckning att vara åtskilda från varandra. Detta kommer sedan att förstärka skillnaderna i inkomst eller karriärmöjligheter mellan grupperna om det är så att minoriteten i utgångsläget tenderar att befinna sig i jobb eller företag där villkoren och utsikterna är sämre (t.ex. till följd av diskriminering från andra arbetsgivare eller för att utbildning och kvalifikationer inte är gångbara på den svenska arbetsmarknaden).

Tidigare svenska resultat pekar på en omfattande arbetsplatssegregation, och en allt starkare koppling mellan att arbeta i företag som domineras av invandrade och låga löner (Åslund och Skans 2009). På liknande sätt har ett antal studier belagt att även den amerikanska arbetsmarknaden är starkt segregerad (Hellerstein och Neumark 2008), och dessutom visat att löneskillnader mellan etniska grupper till betydande del kan förklaras av minoritetsandelen på arbetsplatserna (Bayard m.fl. 1999). Även om det negativa sambandet mellan löner och ”invandrararbetsplatser” inte nödvändigtvis går att tolka som ett orsakssamband, så visar det ändå att det finns en direkt ekonomisk dimension i arbetsplatssegregationen.<sup>10</sup>

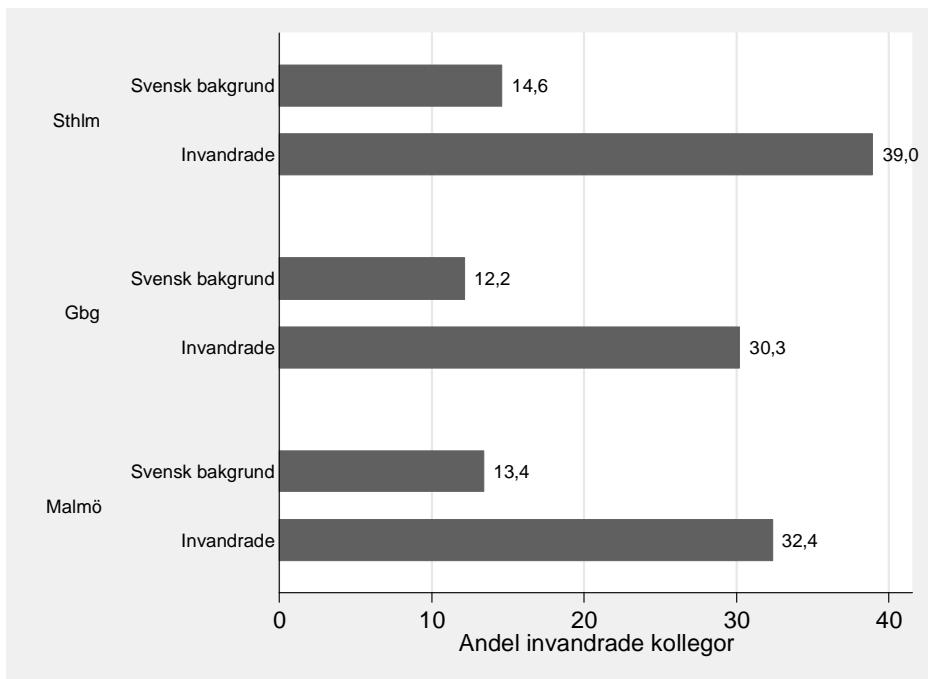
Vissa författare har påpekat att den nästan exklusiva fokuseringen på bostadsmarknaden inom segregationsforskningen kan ha medfört att man underskattat graden av kontakt över etniska linjer (se t.ex. Ellis m.fl. 2004). Även om det går att invända att bara för att det finns olika grupper på en arbetsplats så behöver det inte betyda att dessa grupper faktiskt umgås med varandra, så är möjligheten till kontakter större om arbetsmarknaden är mindre segregerad.

### **3.2.2 Situationen 2006 och utvecklingen över tiden**

Figur 7 visar andelen invandrade kollegor bland personer med svensk respektive utländsk bakgrund år 2006 i Stockholm, Göteborg och Malmö. Precis som på bostadsmarknaden finns en tydlig uppdelning. Anställda med svensk bakgrund jobbade i genomsnitt på arbetsplatser där 12–15 procent var utlandsfödda. För utlandsfödda ligger motsvarande tal mellan 30 och 40 procent. Skillnaden mellan grupperna verkar vid en första anblick också vara större i Stockholm, där gapet är nära 25 procentenheter. Men i relativa tal (det vi benämner överexponering) är nivåerna jämförbara. Gradens av segregation på arbetsmarknaden är, räknat på samma vis, också i samma storleksordning som den på bostadsmarknaden.

---

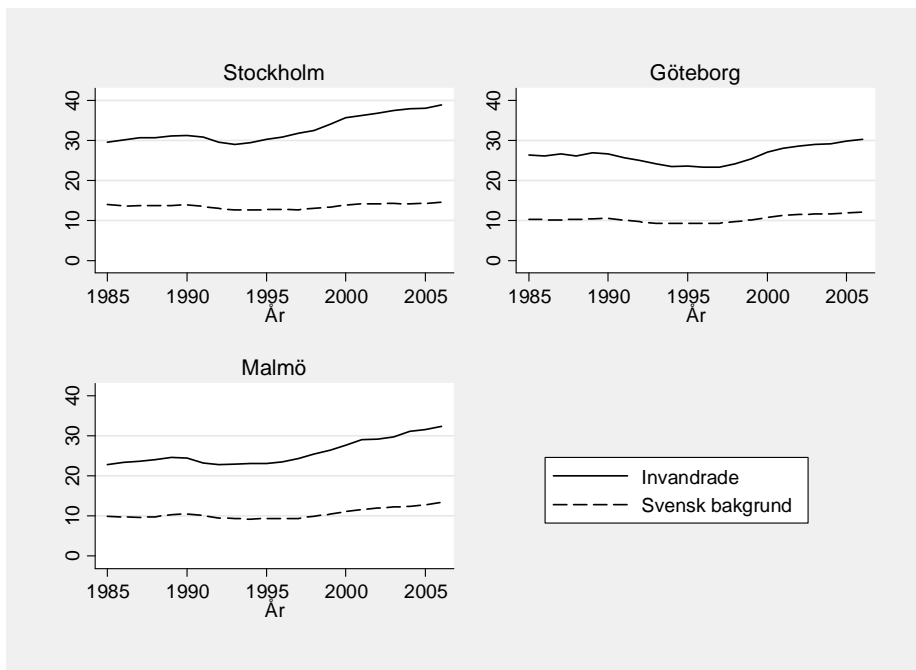
<sup>10</sup> Andra studier pekar på att det finns en långsiktig trend mot minskad segregation både i köns- och rasdimensionen i USA (Tomaskovic-Devey m.fl. 2006). Det finns mycket få studier från övriga Europa, Charles (2000) är ett undantag. En något större litteratur undersöker etnisk yrkessegregation. Resultat både för Sverige (le Grand och Szulkin 2002) och Storbritannien (Huffman och Cohen 2004) finner att yrkessegregationen är relaterad till löneskillnaderna mellan invandrade och infödda.



**Figur 7** Andel invandrade kollegor 2006, efter storstadsregion och bakgrund.

*Anm:* Figuren visar den genomsnittliga andelen invandrade bland kollegor på arbetsplatsen. Se dataavsnittet för definitioner av storstadsregioner och bakgrund.

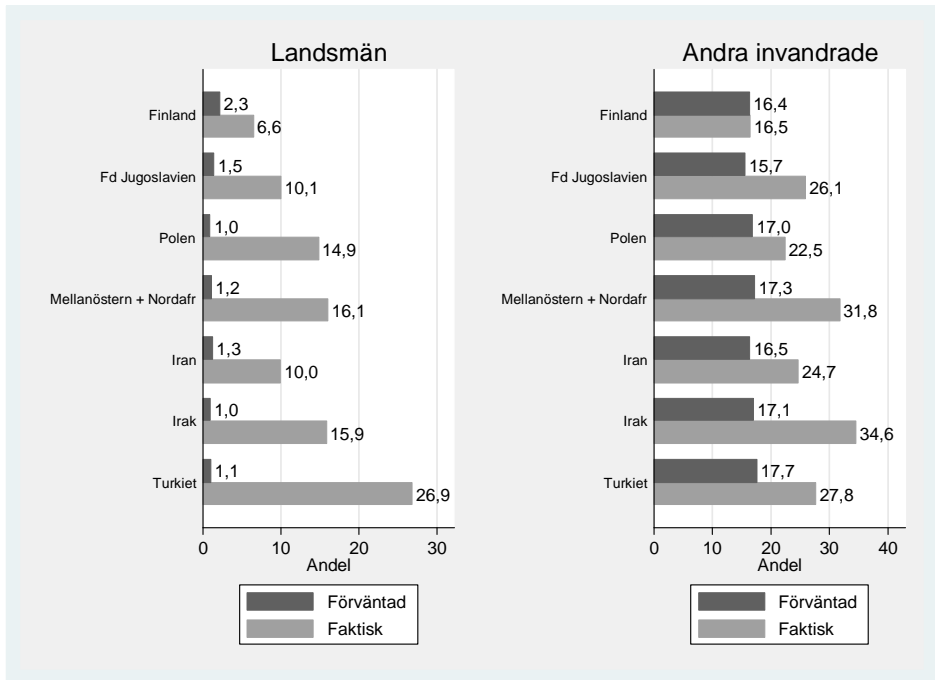
Figur 8 visar utvecklingen över tiden. Under hela observationsperioden har det funnits en betydande segregation mellan infödda och invandrade, vilket avståndet mellan gruppernas kurvor visar. Invandrade har fler invandrar-kollegor än vad som motsvaras av andelen invandrade bland de sysselsatta, medan infödda har färre. Om man relaterar faktiska andelar till den förväntade andelen, dvs. andelen invandrade i respektive storstad, visar det sig att segregationen var något lägre i Stockholm under 1980-talet, men att de tre städerna nu ligger på ungefär samma nivå.



**Figur 8** Utvecklingen av andel invandrade kollegor, 1985–2006, efter storstadsregion och bakgrund.

*Anm:* Figuren visar den genomsnittliga andelen invandrade bland kollegor på arbetsplatsen. Se dataavsnittet för definitioner av storstadsregioner och bakgrund.

Det är rimligt att förvänta sig att en stor del av arbetsplatssegregationen finns mellan landsgrupper snarare än mellan invandrade och infödda. Ett första skäl är att både arbetsgivare och arbetstagare använder sociala nätverk och kontakter för att hitta arbetskraft respektive arbete. Det är också möjligt att man även inom existerande nätverk i större utsträckning använder sig av ”etniska” kopplingar, t.ex. beroende på att man har lättare att utvärdera potentiella sökanden. Som vi nämnt tidigare är det också möjligt att det finns effektivitetsvinster av ett gemensamt språk och arbetssätt. Det finns också studier som pekar på betydelsen av etniska nischer yrkes- eller branschsämsigt. Dessa kan uppstå om en viss typ av kvalifikationer oftare finns bland personer i en viss grupp. Detta kan antingen ha att göra med ”etniska” varor och tjänster (restauranter, specialaffärer osv.), eller vara en följd av en historisk yrkesmässig koncentration.



**Figur 9** Landsmän och andra invandrade bland kollegorna.

*Anm:* Figuren visar den genomsnittliga andelen ”landsmän” (personer från samma födelse-/region som individen själv) respektive andra invandrade, bland individernas kollegor.

Av Figur 9 framgår också att egengruppssegregationen på arbetsmarknaden är stark, i många fall ännu mer uttalad än på bostadsmarknaden. I några fall framkommer extrema skillnader mellan faktisk andel landsmän bland kollegorna och vad vi skulle förvänta utifrån gruppens andel av de sysselsatta. För en person från Turkiet är i genomsnitt var fjärde kollega från samma land, trots att gruppen bara utgör 1 procent av de sysselsatta. För flera andra länder är den faktiska andelen också 10–15 gånger högre än den förväntade. Ett skäl till att Turkiet avviker är att hela 15 procent i gruppen enbart har landsmän bland kollegorna. Denna siffra är klart högre än för t.ex. Polen med 7 procent, Iran med knappt 5, och den stora gruppen finländare med enbart 1 procent på helt Finlandsdominerade arbetsplatser. De arbetsplatser som domineras av en enskild grupp är genomgående mycket små, medianen för antalet anställda är 2 personer. En stor del av dessa personer är egenföretagare: 25 procent har företagarinkomst men saknar löneinkomst. Genomgående är också inkomsterna

på dessa arbetsplatser lägre än på andra: medianmånadsinkomsten bland dem med 100 procent landsmän på arbetsplatsen är 12 500 kronor, att jämföra med 20 200 kronor bland andra invandrade i urvalet.

Dessa mönster kan naturligtvis orsakas av en mängd olika bakomliggande faktorer. Föregående avsnitt visade att bostadsmarknaden är segregerad. Då människor tenderar att arbeta nära hemmet (50 procent inom en radie av 5 km från bostaden enligt Zenou m.fl. 2006) kommer detta ge upphov till segregation även på arbetsmarknaden. Som vi diskuterade ovan kan också skillnader i individuella egenskaper (t.ex. ålder och utbildning) skapa arbetsplatssegregation. Skans och Åslund (2007) visar dock att även om man tar hänsyn till humankapital, ort, och bransch/inkomst/yrke så kvarstår en betydande etnisk segregation, starkast mellan finare födelselandsgrupper, men även mellan in-födda och invandrade generellt.

Skans och Åslund (2007) visar också att arbetsplatssegregation inte enbart handlar om små familjeföretag i servicenäringar. Även om segregationen är starkast där är den tydlig i så gott som alla branscher, och även på arbetsplatser med flera hundra anställda. Den sjunker något ju längre de invandrade har bott i Sverige, men dessa förändringar är små relativt de stora skillnader som finns beroende på ursprungsland. För barn till invandrade visar det sig att över-exponeringen framför allt finns gentemot föräldrarnas landsmän och då tydligast bland personer med två föräldrar födda utanför västvärlden (se också Åslund m.fl. 2006).

### **3.2.3 Sambandet mellan arbetsplatssegregation och ekonomiska faktorer**

I tidigare arbeten fördjupade vi också analysen av arbetsplatssegregation genom att belysa hur segregationen varierar med ekonomiska utfall i olika dimensioner (Skans och Åslund 2007, Åslund och Skans 2009). Ett mycket tydligt resultat är att de invandrargrupper som är mest segregerade har lägst sysselsättningsnivå och lägst inkomster. Det är alltså så att i de grupper där färre är sysselsatta, så är det också fler som befinner sig på typiska ”invandrararbetsplatser” när de väl kommer in på arbetsmarknaden. Sambandet är allra tydligast mellan ekonomiska utfall och sannolikheten att arbeta med *andra* invandrargrupper. Däremot finns vissa grupper av invandrade, exempelvis de från Storbritannien, Medelhavsländer och Östasien, som har en förhållandevis stark ställning men där man ändå ofta jobbar tillsammans med andra från den egna gruppen.

På den regionala nivån finns också ett negativt samband mellan sysselsättning och graden av segregation: när tiderna blir bättre minskar segregationen. Detta stämmer väl överens med så kallade "kö-teorier" som förutsäger att arbetsgivare vänder sig till den sekundära arbetskraftspoolen när den primära gruppen redan har arbete. Ett annat sätt att uttrycka det är att arbetsgivare reagerar på kostnaden för att diskriminera, dvs. ju mindre den primära gruppen av arbetssökande är, desto större är chansen att hitta en lämpligare person i den sekundära gruppen, och därmed ökar kostnaden för att inte anställa dessa. I inledningen till detta avsnitt nämnde vi också att sambandet mellan en individs lön och andelen invandrade på arbetsplatsen har förstärkts över tiden: att ha många invandrarkollegor är idag starkare förknippat med lågbetalda arbeten än vad det var för 20 år sedan.

Sammantaget pekar de resultat som presenterats här och tidigare forskning på en omfattande segregation på arbetsmarknaden som också har ökat över tiden. Mönstren skiljer sig precis som på bostadsmarknaden mycket åt beroende på ursprungsland. Det finns resultat som pekar mot sortering efter etniska linjer som går ihop med argument om att sorteringen uppstår av effektivitets-, nätverks eller preferensskäl. Men den starka negativa kopplingen mellan ekonomisk ställning och arbetsplatssegregation talar också för att delar av invandrarkollektivet är hänvisade till en arbetsmarknad bestående av mindre attraktiva arbeten.

### **3.3 Skolan**

#### **3.3.1 Bakgrund**

Segregation i skolan kan sägas vara av särskilt intresse av två skäl. För det första gäller den barn och ungdomar som sannolikt är särskilt påverkbara av den miljö de befinner sig i och de människor de kommer i kontakt med. Eventuella effekter av erfarenheter i skolan kan också påverka samhället under lång tid framöver. För det andra finns det inom skolans värld en omfattande och direkt politisk styrning.

Det kan i alla fall vid första påseende verka enklare och mindre kontroversiellt att samhället styr vilka barn som ska gå i vilken offentlig skola, än att det beslutar vem som ska anställas på ett visst privat företag. Erfarenheterna från andra länder visar dock att teori och praktik kan skilja sig väsentligt åt. Efter domen i ett banbrytande amerikanskt rättsfall 1954, vilken slog fast att separata skolor på ett olagligt sätt förvägrade svarta barn rätten till likvärdig undervisning, följde omstridda försök med bussning av elever för att

åstadkomma mer blandade elevunderlag i offentliga amerikanska skolor.<sup>11</sup> Skolsegregationen i USA minskade fram till 1980-talet, men har sedan ökat igen (Orfield 2001, Frankenberg och Lee 2002). Den stora uppmärksamheten kring en dom från USA:s högsta domstol 2007, som med knapp majoritet sa att det är förbjudet att använda ras som ett antagningskriterium för att motverka segregation visar på frågans fortsatta laddning.<sup>12</sup> Domen följdes av upprop från forskare som hävdade att integrerade skolor medför stora fördelar för både individ och samhälle (Orfield m.fl. 2008).

Den europeiska diskussionen har än så länge varit mindre högljudd, men resultat från både Storbritannien och Danmark visar på betydande skolsegregation som varierar mellan grupper (se Burgess m.fl. 2004 och Rangvid 2007). Intressant nog pekar båda dessa studier på mer omfattande segregation i skolan än i boendet. Svenska resultat finns bland annat i Söderström och Uusitalo (2005) som visar att den etniska segregationen i Stockholms gymnasieskolor ökade i samband med införandet av fritt skolval 2001.

Analysen här fokuserar på årskurs 9 i grundskolan och på gymnasieskolans avgångsklasser. Eftersom barn till invandrade utgör en stor grupp i de uppväxande årskullarna, och eftersom uppdelningen mellan invandrade och infödda med utländsk bakgrund är betydelsefull för att beskriva skolmiljön, rapporterar vi här resultaten för tre grupper. Vi delar också upp exponeringen mot personer med utländsk bakgrund i två delar: invandrade och barn till invandrade.

### 3.3.2 Grundskolans avgångsklasser

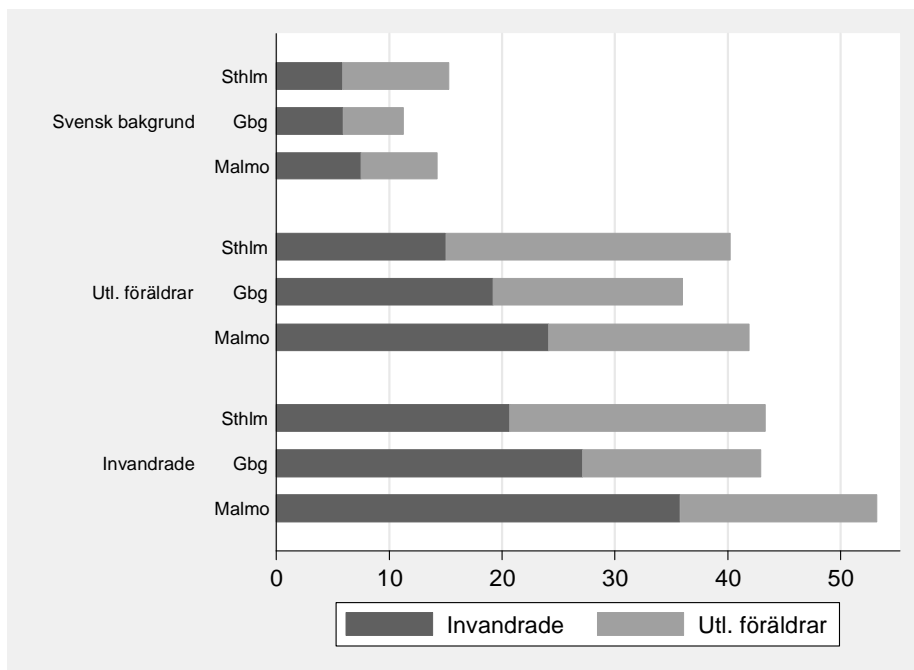
Som framgår av Figur 10 finns det en betydande etnisk segregation även mellan storstädernas grundskolor. Värdena visar genomsnitt för perioden 2000–2006 (flera år för att få god precision i beräkningarna). De ungdomar som har minst en infödd förälder har 6–8 procent invandrade skolkamrater, och totalt 11–15 procent elever med utländsk bakgrund i skolan. För infödda med utländska föräldrar är siffrorna ca tre gånger högre, så att i genomsnitt runt 40 procent av skolkamraterna också hade utländsk bakgrund. För invandrade elever är värdena ännu högre. Differensen är störst när det gäller andelen invandrade skolkamrater, vilket är intressant eftersom detta säger något om skillnader i hur många som befinner sig i en skolmiljö där många elever kan

---

<sup>11</sup> "Brown vs. Board of Education", 347 U.S. 483 (1954).

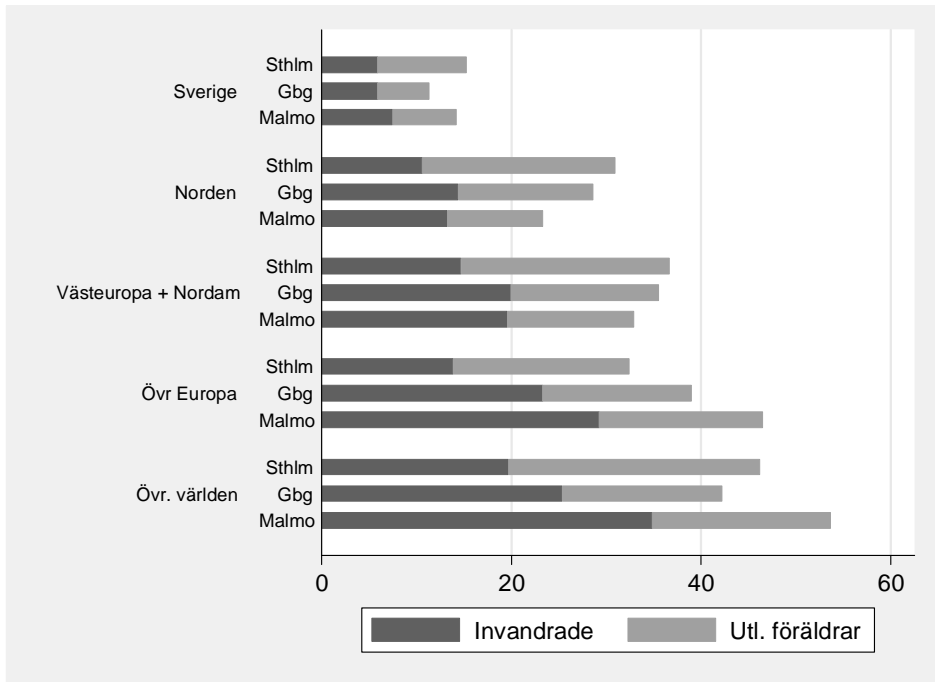
<sup>12</sup> "Parents vs Seattle School District", 551 U.S. 701 (2007), "Meredith v. Jefferson County", 05-915.

väntas ha särskilda behov av t.ex. undervisning i svenska. Om detta är ett problem eller tecken på rationell skolplanering och kanske till och med en fördel för den enskilda eleven (t.ex. genom att man inspireras av andra i liknande situation som en själv) är en empirisk fråga som vi återkommer till i diskussionen kring effekterna av segregation.



**Figur 10** Andelen skolkamrater med utländsk bakgrund, grundskolan, genomsnitt 2000–2006.

*Anm:* Figuren visar den genomsnittliga andelen invandrade respektive infödda med utlandsfödda föräldrar bland elevernas skolkamrater i årskurs 9. Se dataavsnittet för definitioner av bakgrund och storstadsregioner.



**Figur 11** Andelen skolkamrater med utländsk bakgrund, grundskolan, genomsnitt 2000–2006, efter ursprungsregion.

*Anm:* Figuren visar den genomsnittliga andelen invandrade respektive infödda med utlandsfödda föräldrar bland elevernas skolkamrater i årskurs 9. Se dataavsnittet för definitioner av bakgrund och storstadsregioner.

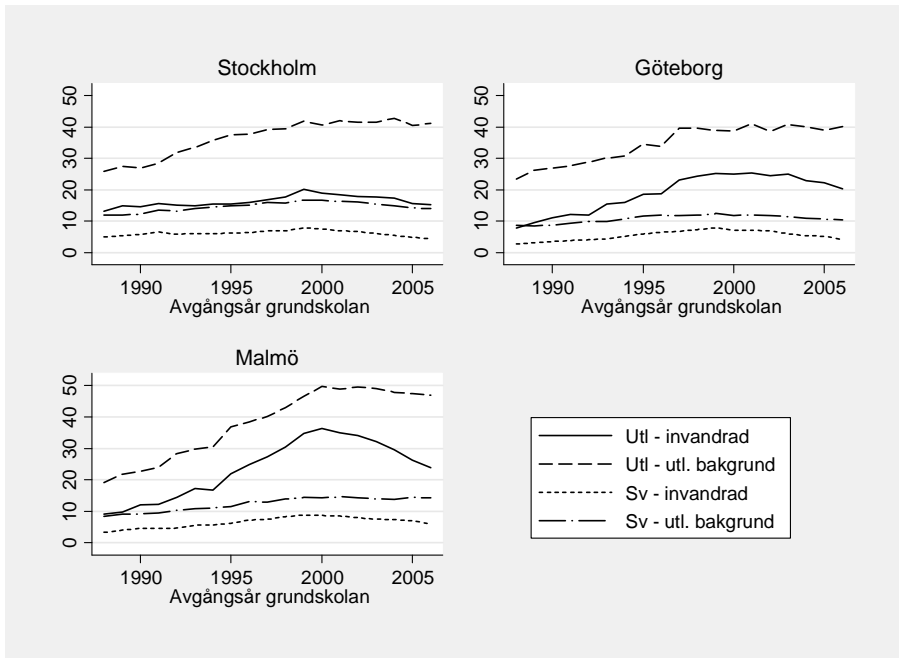
I Figur 11 grupperas de med utländsk bakgrund (oavsett om de invandrat själva) efter ursprungsregion. Resultaten följer de mönster vi sett tidigare: personer med bakgrund utanför västvärlden, och framförallt de med bakgrund utanför Europa, har fler skolkamrater med utländsk bakgrund än andra grupper. Men det är också intressant att notera att även barn med nordiskt eller västeuropeiskt ursprung har fler skolkamrater med utländsk bakgrund än vad de med infödda föräldrar har.

### 3.3.3 Utvecklingen över tiden och skelsegregationens förklaringar

Från slutet av 1980-talet till början av 2000-talet ökade andelen utlandsfödda elever och andelen infödda med utländsk bakgrund i storstädernas skolor trendmässigt. Andelen utlandsfödda ökade från 4 procent till 12 procent och andelen med utländsk bakgrund ökade från 11 till 20 procent. Figur 12 visar

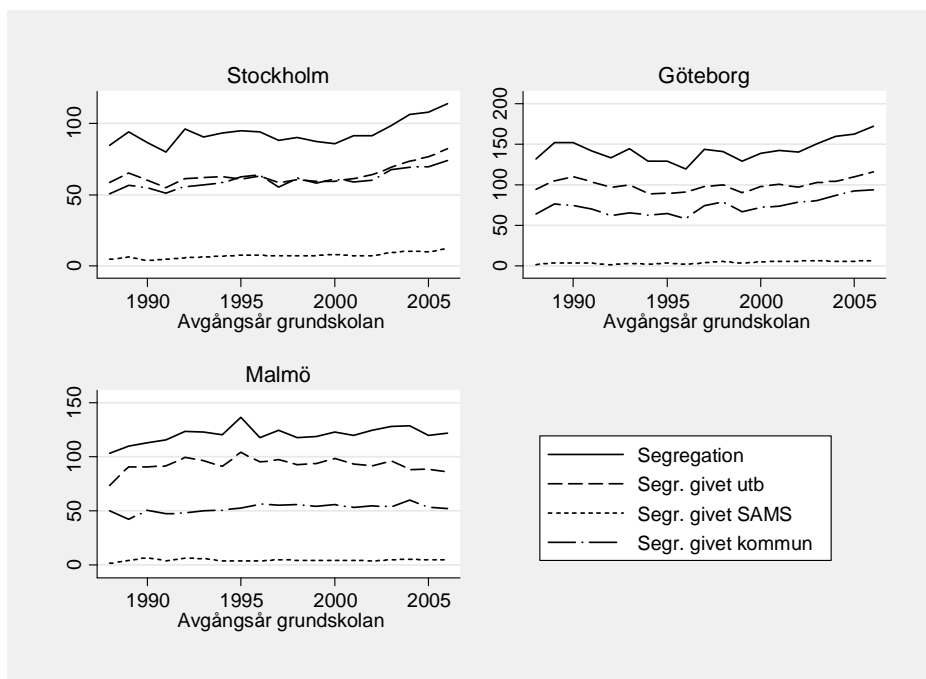
utvecklingen för elever med svensk respektive utländsk bakgrund. Precis som var fallet på både bostadsmarknaden och arbetsmarknaden har ökningen av andelen med utländsk bakgrund i skolan varit störst för dem som själva hade invandrarbakgrund. Den nedgång i andelen invandrade som skett för alla grupper under 2000-talet är i huvudsak en effekt av att det föddes väldigt många barn i Sverige under slutet av 1980-talet. Under ett decennium från början av 1980-talet ökade antalet födda barn per år från drygt 90 000 per år till ca 125 000. De första av dessa stora årskullar nådde 16 års ålder och gick ut grundskolan vid inledningen av 2000-talet. Eftersom invandringen inte ökade på samma sätt så blev resultatet en minskad andel invandrade under denna period.

Som vi har diskuterat tidigare finns det inget entydigt sätt att beskriva segregation. På ett sätt visar Figur 12 på en alltmer segregerad skola: avståndet mellan kurvorna för barn med svensk respektive utländsk bakgrund ökar. Men beräknar vi överexponeringen, dvs. hur stor avvikelser är relativt den förväntade nivån, ser vi att segregationen är mer eller mindre konstant (Figur 13). Stockholm ligger här något lägre än Malmö och Göteborg, ett mönster som håller även om vi tar hänsyn till att sammansättningen avseende födelseländer skiljer mellan städerna.



**Figur 12** Andelen skolkamrater i åk 9 med utländsk bakgrund, 1988–2006.

*Anm:* Figuren visar den genomsnittliga andelen invandrade respektive infödda med utländsfödda föräldrar bland elevernas skolkamrater i årskurs 9. ”Utl” och ”Sv” står för att eleven själv har utländsk respektive svensk bakgrund. ”Invandrad” visar andelen invandrade skolkamrater, ”Utl. Bakgrund” visar andelen skolkamrater som är invandrade eller har utländsfödda föräldrar. Se dataavsnittet för definitioner av bakgrund och storstadsregioner.



**Figur 13** Segregation i grundskolans åk 9, 1988–2006.

*Anm:* Figuren visar överexponering mot elever med utländsk bakgrund bland elever som själva har utländsk bakgrund. ”Segregation” relaterar faktisk exponering till en helt slumpmässig fördelning av elevernas skolkamrater i årskurs 9. ”Segr. givet utb (SAMS) [kommun]” tar hänsyn till den del av segregationen som kan förklaras av dessa faktorer. Se dataavsnittet för utförligare definitioner.

Figur 13 visar också att grundskolesegregationen i allt väsentligt förklaras av boendesegregation. Kurvorna som redovisar skolesegregation efter att hänsyn tagits till bostadsområde ligger nära noll för hela tidsperioden. I grundskolan ser vi alltså inte i någon större omfattning att barn med utländsk bakgrund går till andra skolor än grannar med svensk bakgrund. Studerar vi kurvan närmare pekar den visserligen uppåt i Göteborg under hela perioden, och stiger i Stockholm under 2000-talet, men relativt den omfattande segregationen i städerna är dessa förändringar små. I våra data finns således inget tydligt stöd för att t.ex. större grad av fritt skolval eller fler friskolor på något påtagligt sätt har ökat den etniska segregationen i grundskolan.

Skillnader i utbildningsbakgrund har ett visst förklaringsvärde. Till stor del hänger detta rimligen ihop med att föräldrar med högre utbildning har bättre

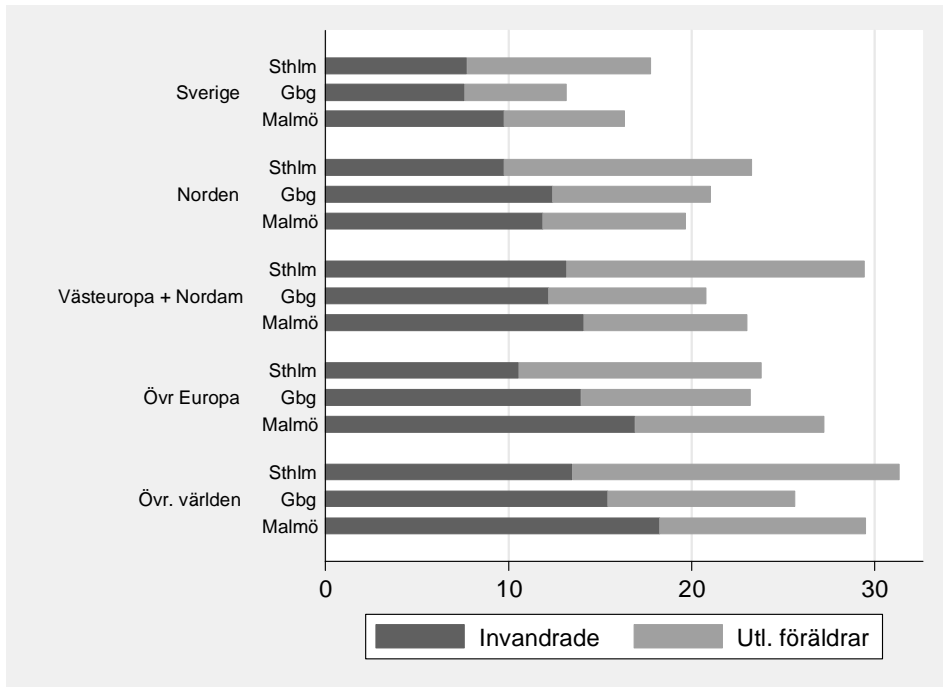
ekonomisk ställning och bosätter sig därmed i andra områden än de områden där familjer med lågutbildade föräldrar finns. Men våra analyser visar också att det finns en betydande skolsegregation även mellan grupper med relativt stark socioekonomisk ställning. Om vi delar upp eleverna efter föräldrarnas utbildning eller förvärvsinkomst framkommer i princip samma mönster som ovan. Ju starkare social ställning familjen har, desto lägre tenderar andelen med utländsk bakgrund i skolan att vara. Men inom respektive utbildnings- och inkomstkategori kvarstår skillnaderna mellan de med svensk och utländsk bakgrund, och mellan invandrade och infödda.

Det är väl känt att det finns en social och etnisk segregation mellan kommunerna i storstadsområdena. Men Figur 13 visar att det finns en omfattande segregation som inte kan förklaras av sortering mellan kommuner. En stor del av skolsegregationen finns alltså inom respektive kommun. Resultatet är särskilt intressant eftersom skolan ligger inom kommunernas beslutsområde och det finns således, i princip, möjlighet att motverka skolsegregationen genom direkta politiska beslut om t.ex. upptagningsområden inom varje kommun.

### **3.3.4 Gymnasieskolan**

Den etniska segregationen bland avgångseleverna från gymnasieskolan är mindre än i grundskolan – elever med svensk bakgrund möter relativt sett en större andel elever med utländsk bakgrund i gymnasiet än i grundskolan (Figur 14). De olika landsgrupperna med utländsk bakgrund har också en lägre andel invandrare i gymnasieskolan, och spridningen mellan landsgrupper är mindre. Men trots att segregationen är mindre är omfattningen inte obetydlig.

Figur 15 visar att det finns en viss trend mot ökad segregation i gymnasieskolan, men att nivåerna har varit avsevärt lägre än inom grundskolan under hela observationsperioden (jämför med Figur 13). Även spridningen av elever inom gymnasieskolan styrs till stora delar av boendet, men sambandet är som väntat inte fullt lika starkt som i grundskolan.



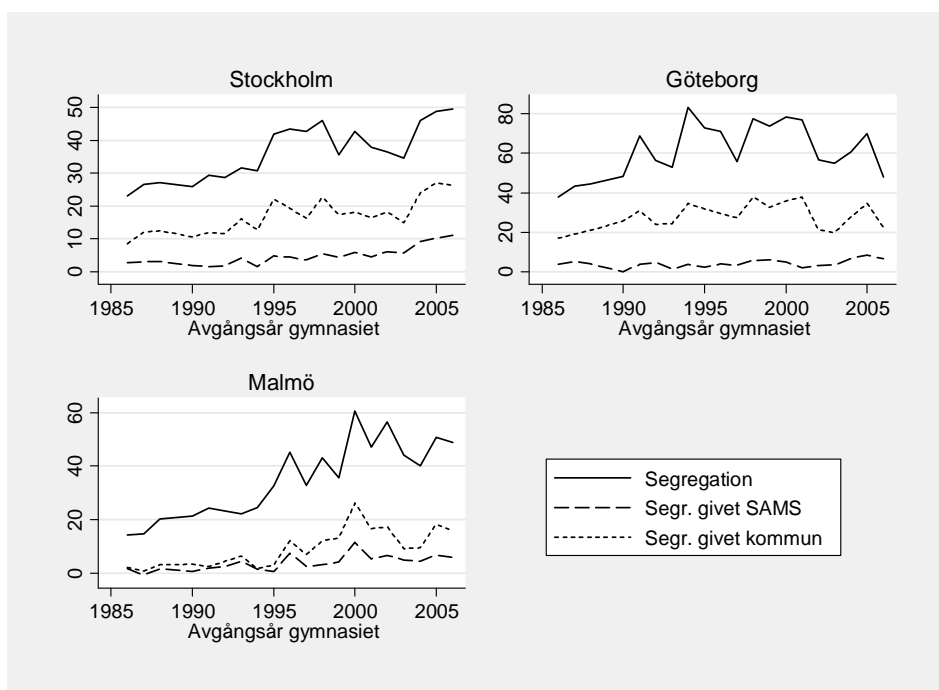
**Figur 14** Andel gymnasieskolkamrater med utländsk bakgrund, efter födelseregion.

*Anm:* Figuren visar den genomsnittliga andelen invandrade respektive infödda med utlandsfödda föräldrar bland elevernas skolkamrater i gymnasieskolans avgångsklasser. Se dataavsnittet för definitioner av bakgrund och storstadsregioner.

En stor reform på området var när Stockholms stad införde fritt skolval i gymnasiet år 2000. Efter reformen baserades antagningen helt på betygen och på elevernas önskemål, tidigare spelade närheten mellan hemmet och skolan en avgörande roll. Ett syfte med förändringen var att bryta den etniska segregation som uppstod på grund av existerande bostadssegregation. Söderström och Uusitalo (2005) drar slutsatsen att detta misslyckades och att segregationen istället ökade. En tänkbar mekanism är att barn med svensk bakgrund från invandrantäta områden i genomsnitt har bättre betyg och söker sig till skolor med färre elever med utländsk bakgrund, alternativt att de i större utsträckning (givet betyg) utnyttjar möjligheten att välja bort den närmast belägna skolan. En annan möjlighet är att effekterna drivs av elever med utländsk bakgrund. En studie av skolval i Essen, Tyskland, fann att turkiska föräldrar ofta enbart

övervägde en enda skola i det tillgängliga distriktet, och då som regel den med högst andel utländska elever (Kristen 2008).

Effekterna av antagningsreformen verkar dock inte vara tillräckligt starka för att synas tydligt i våra data. Det finns inget skarpt hopp i Stockholmsområdet mellan slutet av 1990-talet och början av 2000-talet. Den uppgång som finns är snarare gradvis. Det finns flera möjliga anledningar till detta. För det första gäller vår beskrivning hela Stockholmsområdet, medan Söderström och Uusitalo (2005) jämför Stockholms kommun med kranskommuner. För det andra studerar de antagna elever, medan våra resultat rör de som faktiskt går ut gymnasiet.



**Figur 15** Segregation i gymnasieskolan, 1986–2006.

*Ann:* Figuren visar överexponering mot elever med utländsk bakgrund bland elever som själva har utländsk bakgrund. ”Segregation” relaterar faktisk exponering till en helt slumpmässig fördelning av elevernas skolkamrater i gymnasieskolans avgångsklasser. ”Segr. givet utb (SAMS) [kommun]” tar hänsyn till den del av segregationen som kan förklaras av bostadsområde respektive kommun. Se dataavsnittet för utförligare definitioner.

### 3.3.5 Minskar eller förstärker gymnasieskolan segregationen?

Hur förhåller sig den miljö man möter i skolan till den man möter i boendemiljön? Tabell 3 analyserar hur avgångseleverna är sorterade i skolan och inom boendet. Tabellen visar att skolan är väsentligen mindre segregerad än boendet och därför närmast är att betrakta som en arena där ungdomar med olika bakgrund möts. Barn med infödda föräldrar har något färre med utländsk bakgrund bland de jämnåriga grannarna (12 procent) än i skolan (16 procent). För barn med utländsk bakgrund är skillnaden avsevärt mer markerad – bara hälften av deras jämnåriga grannar, men så många som tre fjärdedelar av skolkamraterna, har svensk bakgrund. De exakta siffrorna varierar något mellan städerna, men bilden av att gymnasieskolan är mindre segregerad än boendet gäller genomgående.

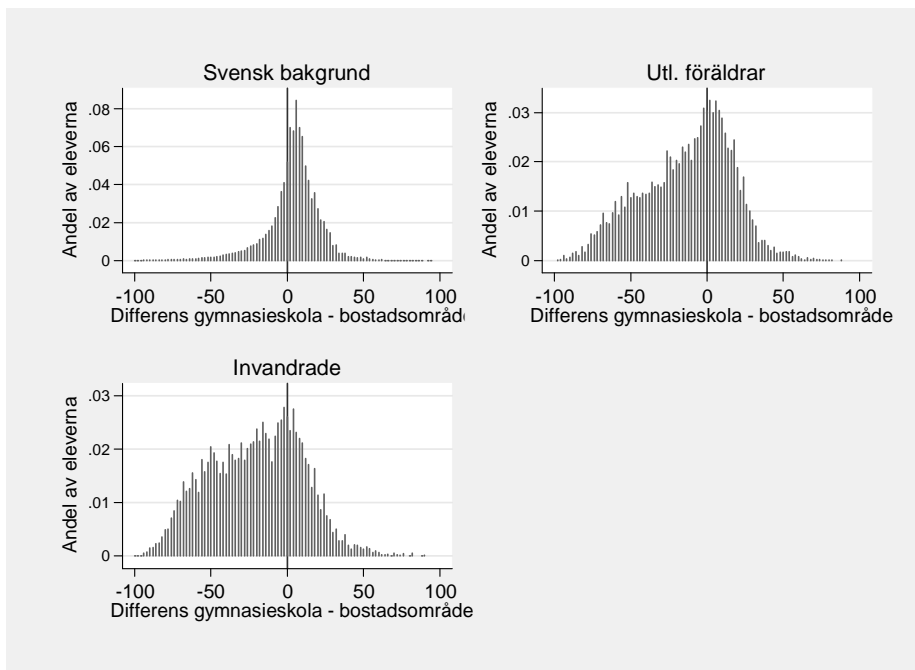
Att skolan innehåller lägre andelar med utländsk bakgrund jämfört med bostadsområdet för barn som själva har utländsk bakgrund gäller naturligtvis inte i varje enskilt fall. Figur 16 beskriver skillnaden mellan invandrar-exponering mot gymnasister i grannskapet och i skolan genom att visa fördelningen för olika grupper. Värden som är mindre än noll innebär alltså att skolan är mindre segregerad än boendet. För de flesta med svensk bakgrund är skillnaden mellan skola och boende inte särskilt stor – få personer ligger långt från noll. Men bland dem med utländsk bakgrund, i synnerhet bland de som själva invandrat, finns det stora grupper som möter en betydligt lägre andel med utländsk bakgrund i skolan.

Denna analys illustrerar också ett generellt fenomen inom diskussionen kring segregation: i en absolut bemärkelse är effekterna störst för minoriteten. Skillnaden för en genomsnittlig person med svenska föräldrar att gå i en skola där 16 procent har utländsk bakgrund istället för 12–13 procent vilket är den nivå som ges av boendet, är sannolikt begränsad. Men att för invandrade ungdomar befinna sig i en miljö där var fjärde elev istället för varannan har utländsk bakgrund innebär rimligen en betydande skillnad i miljö. Detta visar att det kan finnas skäl att fokusera segregationsdebatten på minoritetens situation, eftersom det är just dessa personers omgivning som påverkas mest av segregationen på olika arenor.

**Tabell 3** Utländsk bakgrund i gymnasiet och bostadsområdet, genomsnitt

<i>Totalt</i>	Invandrade i skolan	Invandrade gymnasister i bostadsområdet	Utländsk bakgrund i skolan	Utländsk bakgrund i bostadsområdet
Sv. bakgr.	8	6	16	12
Utl. föräldrar	13	19	27	40
Invandrade	14	29	27	48
Total	9	9	18	18
<i>Stockholm</i>				
Sv. bakgr.	8	6	18	14
Utl. föräldrar	12	17	29	41
Invandrade	13	23	28	46
Total	9	9	20	20
<i>Göteborg</i>				
Sv. bakgr.	8	5	13	9
Utl. föräldrar	14	21	23	40
Invandrade	15	36	25	51
Total	9	9	15	15
<i>Malmö</i>				
Sv. bakgr.	10	7	16	12
Utl. föräldrar	16	22	26	38
Invandrade	18	36	28	51
Total	11	11	18	19

*Anm:* Tabellen visar andelen invandrade resp. med utländsk bakgrund (invandrade + infödda med utlandsfödda föräldrar) bland avgångsklassen på individens gymnasium, och bland dem i individens bostadsområde som gick ut gymnasiet samma år.



**Figur 16** Skillnader i andel med utländsk bakgrund mellan skola och bostadsområde.

*Anm:* Figuren visar fördelningen av skillnaden mellan andelen skolkamrater (i gymnasiet) med utländsk bakgrund och andelen jämnåriga grannar med utländsk bakgrund. Om 10 procent av skolkamraterna och 30 procent av grannarna har utländsk bakgrund får individen värdet  $-20$ . Staplarnas höjd visar andelen individer i respektive grupp som har ett visst värde – ju högre staplar desto fler elever.

## 3.4 Familjebildningen

### 3.4.1 Bakgrund

Att gifta sig och bilda familj över etniska gränser ("exogami") istället för med någon från den egna gruppen ("endogami") har en lång historia som laddat ämne och föremål för restriktioner genom lagstiftning. Gunnar Myrdal (1948) menade att påtvingad rasåtskillnad i äktenskapet var ett av segregationens allra mest fundamentala problem i USA, och av större vikt än t.ex. de sociala och ekonomiska ojämlikheter som fanns. I stora delar av (företrädesvis södra) USA blev inte giftermål över rasgränser lagligt förrän 1967.

Statistiken från olika länder visar också på en kraftigt etniskt uppdelad familjebildning. Fryer (2007) redovisar att endast 1 procent av vita amerikaner gifter sig med svarta partners, och endast 5 procent av de svarta gifter sig med vita. Även om dessa siffror är oerhört låga är de faktiskt resultaten av en markant ökning under de senaste decennierna. Siffror för Storbritannien pekar på liknande nivåer i den vita majoriteten, och också mycket låga nivåer bland personer med sydasiatiskt ursprung. Studier visar också att migranter ofta gifter sig med andra migranter med liknande bakgrund, men också med infödda av samma etnicitet (Qian och Lichter 2001).

I de fall familjebildningen sker i en helt oreglerad miljö med få direkta institutionella hinder kan man i princip tänka sig två skäl till att endogamin fortsätter att dominera: (i) individer tillhörande samma etniska grupp kommer oftare i kontakt med varandra jämfört med personer i andra grupper; (ii) man föredrar personer från den egna gruppen (på grund av egna preferenser och bedömningar eller på grund av förväntningar från omgivningen). Den första förklaringen får visst stöd från de resultat vi har redovisat ovan. Etniska grupper är koncentrerade till samma ställen på alla andra arenor vi har studerat. Det är därmed "oproportionerligt" stor sannolikhet att träffa på en landsman bland grannarna, kollegorna och skolkamraterna.

Intressant nog visar också forskning baserad på observationer från så kallad "*speed dating*" att ras/etnicitet är en av många faktorer som påverkar bedömningen av en potentiell partner (Fisman m.fl. 2006, 2008). Resultaten följer i viss utsträckning stereotypa förväntningar: män värderar utseende högre än kvinnor, och män uppskattar bara intelligens hos partnern så länge den inte överskrider den egna. Kvinnor å sin sida uppskattar enligt analysen intelligens och partners från välbärgade områden. Ett tydligt mönster är också att kvinnor lägger större vikt vid partnerns etnicitet, och föredrar personer med samma

etniska bakgrund som de själva. Studierna visar också att raspreferenser är kopplade till befolkningssammansättningen i det område där man växte upp, och också till inställningen till rasfrågor i den delstat eller det land man kommer ifrån. Att uppväxten formar preferenser och val inom familjebildningen visar också Böhlmark m.fl. (2009) som studerar sambandet mellan invandringsålder och segregation i vuxenlivet på svenska data. Ett äldre syskon som kommer till Sverige vid 10 års ålder har ca 25 procentenheters större sannolikhet att gifta sig med en invandrad person än ett syskon som är ett år gammalt vid invandringen.

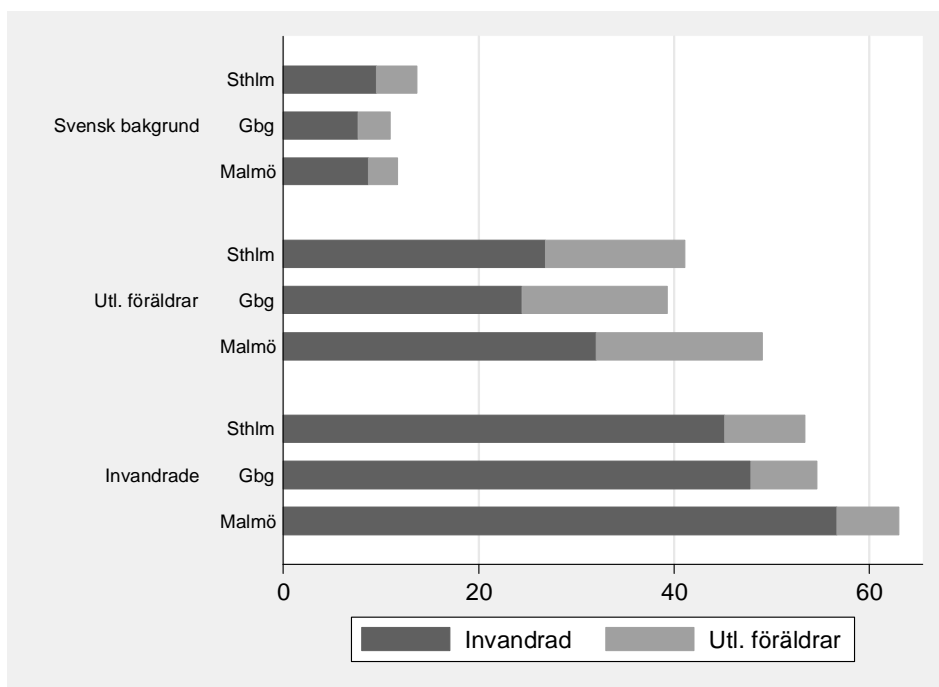
### **3.4.2 Situationen och utvecklingen i Sverige**

Det säger sig självt att en överrepresentation av par där båda är invandrade delvis är en följd av att människor kommer till Sverige i redan existerande familjebildningar. Eftersom vi vill jämföra individer som i någon utsträckning bör ha haft möjlighet att välja mellan olika grupper av partners inkluderar vi här bara personer som är födda i Sverige (med svenska eller utlandsfödda föräldrar) och de som invandrat före 16 års ålder. Som partner räknas den person med vilken man får sitt första barn.

Värdena på staplarna i Figur 17 visar andelen som bildar familj med en invandrad person respektive en person med utländsk bakgrund. Resultaten följer det vi har visat från andra arenor: det finns stora skillnader beroende på individens bakgrund, men mönstren är likartade för de tre storstäderna. Personer med svensk bakgrund är underexponerade mot såväl invandrade som infödda med utländsk bakgrund även här. Invandrade (också de som kommit till Sverige som barn) bildar oftare familj med andra invandrade, även i jämförelse med infödda med utländska föräldrar. Ett intressant mönster är att andelen partners som är födda i Sverige av utländska föräldrar är klart störst för gruppen med just denna bakgrund. Detta pekar på att människor söker sig till dem vars situation och erfarenheter liknar den egna.

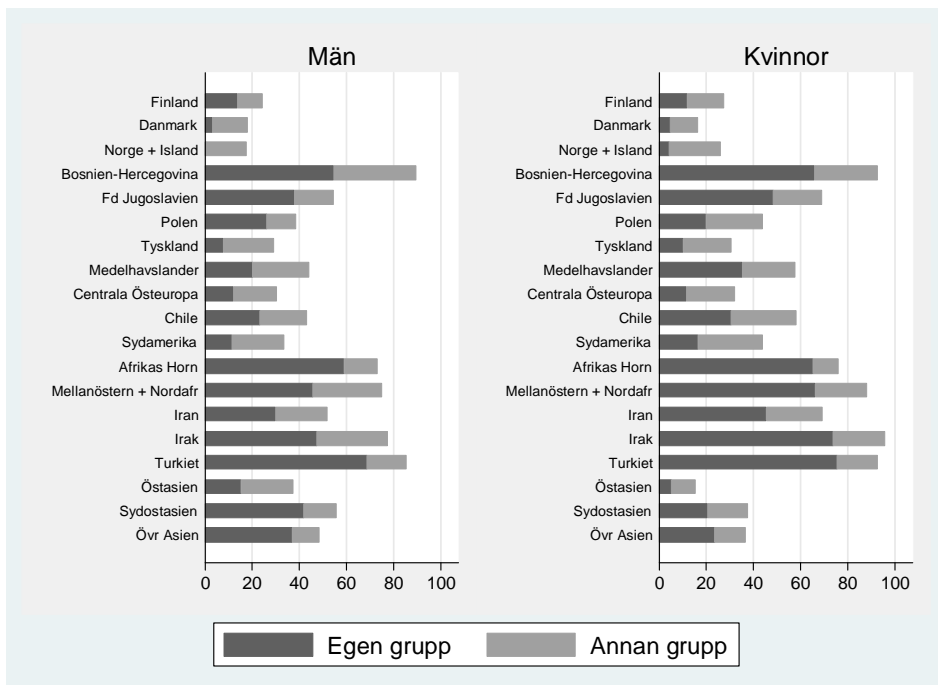
Skillnaderna är också stora beroende på var i världen man har sitt ursprung. Personer från Turkiet, Irak och Bosnien väljer en partner med utländsk bakgrund i ca 90 procent av fallen. Bland de med chilensk bakgrund, personer från Medelhavsländerna och från östra Asien är värdena klart lägre och ligger runt 50 procent. De som har invandrat från de nordiska länderna är en speciellt intressant grupp. Å ena sidan är de ekonomiskt väletablerade och delar i många avseenden kulturell, och ibland även språklig, bakgrund. Å andra sidan är möjligheterna till äktenskapsmigration mycket stora tack vare den fria

rörligheten och de korta avstånden. Den första effekten tycks dock dominera: personer med annan nordisk bakgrund är väsentligen mindre segregerade än andra invandrargrupper även på detta område.



**Figur 17** Andelen partner med utländsk bakgrund, efter storstadsregion och bakgrund (procent).

*Anm:* Figuren visar den genomsnittliga andelen partners som är invandrade respektive infödda med utlandsfödda föräldrar. Som partner räknas den andra föräldern till individens första barn. Studiegruppen omfattar infödda och utlandsfödda som har kommit till Sverige före 16 års ålder. Se dataavsnittet för definitioner av bakgrund och storstadsregioner.



**Figur 18** Andelen partner med utländsk bakgrund, efter födelseregion och kön (procent).

*Anm:* Figuren visar den genomsnittliga andelen partners som är invandrade respektive infödda med utlandsfödda föräldrar. Som partner räknas den andra föräldern till individens första barn. Studieggruppen omfattar infödda och utlandsfödda som har kommit till Sverige före 16 års ålder. Se dataavsnittet för definitioner av bakgrund och storstadsregioner.

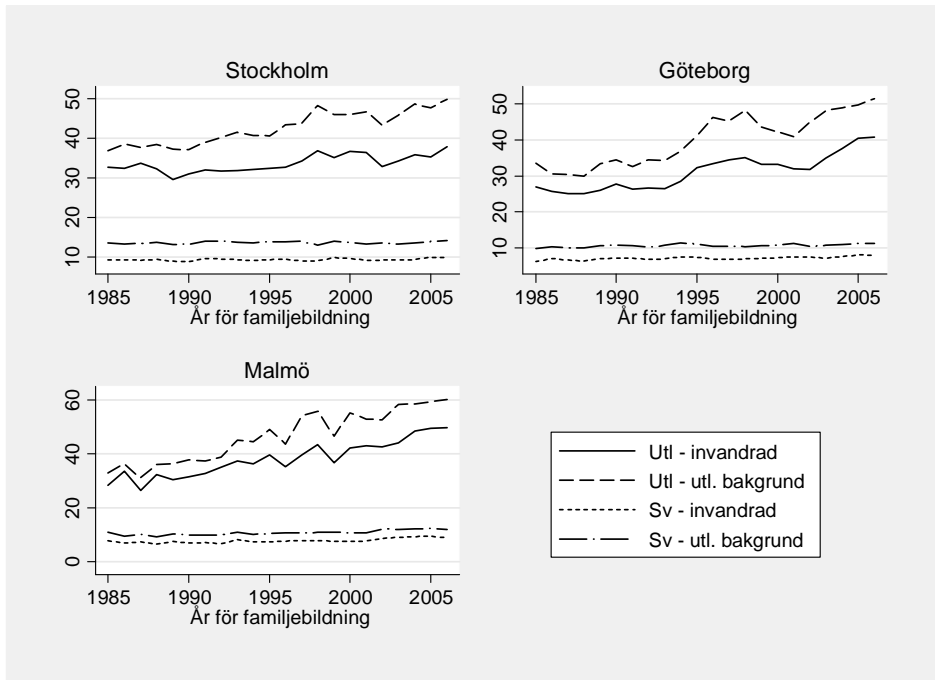
Familjebildningen är kanske det område där man skulle kunna förvänta sig att segregationen efter specifikt etniska linjer är mest markant; faktorer som språk, kultur och traditioner som följer av det specifika etniska ursprunget snarare än indelningar i ”svenskt” och ”utländskt” kan tänkas vara speciellt viktiga på detta område. Det kan å andra sidan tänkas att det i ett samhälle också uppstår känslor av samhörighet i hela gruppen invandrade, och också en barriär mellan infödda och invandrade generellt, vilket kan göra att familjebildningen också sker mellan olika invandrargrupper. Det första argumentet tycks får dock mest stöd av resultaten som visas i Figur 18. Över 60 procent av personer födda i Bosnien eller på Afrikas horn har en partner från samma region. För Turkiet är andelen än högre – över 70 procent. Partners från dessa

landgrupper utgör var och en endast 1–2 procent totalt sett. Skillnaden mellan faktisk exponering (60–70 procent) och den förväntade exponeringen (1–2 procent, som skulle ges av ett slumpmässigt partnerval) är alltså oerhört stor.

Det visar sig också att det är vanligare att invandrade väljer en partner med annan utländsk bakgrund än den egna (17 procent) än att en infödd person med svenska föräldrar väljer en partner med utländsk bakgrund (12–13 procent). Delvis kan detta förklaras av att språkliga och etniska kopplingar över landsgränser. Personer från Chile bildar t.ex. förhållandevis ofta familj med andra sydamerikaner, Bosnier med andra ex-jugoslaver. Människor med bakgrund i Irak, Iran och Turkiet visar också vissa kopplingar till varandra.

Andelen som bildar familj med en invandrad partner har ökat trendmässigt i alla de tre svenska storstadsregionerna sedan 1980-talet. 1985 utgjorde invandrade personer 17 procent av alla partners, och totalt hade 21 procent utländsk bakgrund. År 2006 var motsvarande siffror 24 respektive 28 procent. Mest dramatisk har utvecklingen varit i Malmö, där andelen invandrade partners ökat från 15 till 29 procent. Figur 19 visar att denna ökning nästan helt har skett bland personer med utländsk bakgrund. Kurvorna för grupperna med svensk bakgrund ligger nästan helt oförändrade under hela tidsperioden, medan de stiger betydligt bland de som har utländsk bakgrund. Återigen är mönstren likartade i de tre städerna.

Det visar sig också att segregationen, beräknat som faktisk andel utländska partners relativt andelen med utländsk bakgrund i de studerade grupperna, har ökat över tiden även på denna arena. Framför allt gäller detta familjebildning inom etniska grupper. Men de förändringar som har skett över tiden förklaras i en statistisk mening helt av att gruppammansättningen förändras över tiden.



**Figur 19** Andelen partner med utländsk bakgrund, 1985–2006 (procent).

*Anm:* Figuren visar den genomsnittliga andelen invandrade respektive infödda med utländsfödda föräldrar bland individernas partners. Som år för familjebildning räknas det år individen fick sitt första barn i Sverige. ”Utl” och ”Sv” står för att individen själv har utländsk respektive svensk bakgrund. ”Invandrad” visar andelen invandrade partners, ”Utl. Bakgrund” visar andelen partners som är invandrade eller har utländsfödda föräldrar. Se dataavsnittet för definitioner av bakgrund och storstadsregioner.

### 3.4.3 Betydelsen av bakgrundsfaktorer

Vem man väljer att bilda familj med påverkas av en rad faktorer, vissa är kanske medfödda, andra möjligen en konsekvens av tidigare erfarenheter. En regressionsanalys på vårt material visar att kvinnor med utländsk bakgrund oftare bildar familj med en invandrad person än vad män gör (se också Figur 18). I relativa termer är könsskillnaden tydligast när det gäller familjebildning inom den egna gruppen. Ju längre man har varit i Sverige, desto mindre är sannolikheten att man har en partner med utländsk bakgrund. Även ålder vid familjebildning hänger samman med sannolikheten att bilda familj med någon som också har utländsk bakgrund. De som är ett år äldre, eller har varit ett år

mer i Sverige, när de får sina första barn har ungefär 1 procentenhet färre invandrade partners. Samtliga dessa mönster stämmer överens med Böhlmark m.fl. (2009) som visar att ålder vid invandring har stor betydelse för utfallen på giftermålsmarknaden. Den studien visar också att infödda kvinnor med utlandsfödda föräldrar påverkas mer än män med samma bakgrund av hur lång tid föräldrarna hade varit i Sverige innan de själva föddes. Regressionsanalysen visar också att födelseland/-region är den mest avgörande faktorn i sammanhanget. Det finns visserligen skillnader mellan städerna, där Malmö framstår som mer segregerat, men dessa är avsevärt mindre än de skillnader som förklaras av ursprungsregion.

Vilka man kommer i kontakt med under sin uppväxt kan som vi diskuterat ovan påverka preferenser och beteenden. För att undersöka om så är fallet har vi studerat relationen mellan uppväxtmiljö och giftermålsmönster. Vi relaterade invandrarandelen i det bostadsområde individen bodde 15 år innan familjebildningen till partnervalet. Resultaten i Tabell 4 visar att de som hade fler invandrade i uppväxtområdet betydligt oftare har en partner med utländsk bakgrund. Relationen gäller oavsett om individen har svensk bakgrund, är infödd med utländsk bakgrund eller själv är invandrad. Däremot är skillnaderna både i absolut och relativ bemärkelse större bland de invandrade. En regressionsanalys som kontrollerar för andra bakgrundsfaktorer bekräftar att uppväxtmiljön (representerat av andelen invandrade grannar 15 år tidigare) har ett tydligt samband med valet av partner. Men även med hänsyn tagen till denna variabel är ursprungsregion den klart viktigaste faktorn för att förklara beteende på familjebildningens arena. Infödda med utländsk bakgrund som växt upp i något av de allra minst invandrantäta områdena bildar oftare familj med någon annan av utländsk härkomst än vad personer med svenska föräldrar som har vuxit upp i ett av de mest invandrantäta områdena (19 respektive 17 procent) gör. Bland invandrade som vuxit upp i svensktäta områden väljer 25 procent en partner med utländsk bakgrund.

**Tabell 4** Familjebildning och uppväxtmiljö

Invandrade i bostadsområdet 15 år före familjebildning		Svensk bakgrund	Infödda med utländsk bakgrund	Invandrade
1:a kvartilen	Invandrad	7	12	20
	Utl. Bakgr.	10	19	25
2:a kvartilen	Invandrade	9	19	24
	Utl. Bakgr.	12	26	29
3:e kvartilen	Invandrade	10	21	31
	Utl. Bakgr.	14	31	40
4:e kvartilen	Invandrade	12	35	48
	Utl. Bakgr.	17	54	59

Anm: Tabellen visar procentandelar som bildat familj med en invandrad respektive en person med utländsk bakgrund (invandrade + infödda med utländska föräldrar). ”1:a kvartilen” etc., visar en gruppering efter andelen invandrade i bostadsområdet där man bodde 15 år före familjebildningen. Invandrarandelen är lägst i 1:a kvartilen (fjärdedelen) och högst i 4:e.

### 3.5 Vilka är mest segregerade?

Vår utgångspunkt i rapporten är att graden av segregation i samhället bestäms på flera arenor. Man kan mycket väl vara segregerad på en arena men befinna sig i betydligt mer blandade miljöer i andra sammanhang. En person som bor och arbetar i en etniskt homogen miljö och vars barn också går i skola med andra som i stor utsträckning har samma bakgrund som de själva, kan sägas vara mer avskärmad från andra befolkningsgrupper än den granne som åtminstone möter andra grupper på sin arbetsplats.

På individnivå är sambandet mellan graden av segregationen på de olika marknaderna långt ifrån fullständigt. Åslund m.fl. (2009) beräknar korrelationen mellan exponeringen på bostads-, arbets-, och äktenskapsmarknaden till ca 0,30. Om man genom att jämföra syskon tar hänsyn till familjerelaterade faktorer som kan påverka segregationen är korrelationen än lägre, runt 0,15.

De analyser vi presenterat i rapporten visar dock att det finns en återkommande faktor som är av avgörande betydelse för graden av segregation, nämligen ursprungsland. För att belysa den sammanvägda situationen i olika födelselandsgrupper har vi gjort följande. För varje "arena" och storstad har vi rangordnat grupperna efter genomsnittlig invandrarexponering, där 1 är högst och 28 lägst. Denna procedur upprepas för två tidsperioder: 2000–2006 och 1985–1990.<sup>13</sup> Tabell 5 och Tabell 6 redovisar resultaten.

Rangordningarna för 2000-talet visar på en slående samstämmighet över arenor och städer. De landgrupper som har flest invandrade i närmiljön, har det oavsett sammanhang och plats. Irak är den region som utmärker sig mest. Tabell 6 visar att den genomsnittliga rangen för personer med ursprung i Irak är 1,8, och i inget sammanhang är den högre än 3. I fem fall av tolv är denna grupp av invandrade mest segregerad. De grupper som ligger i andra änden av skalan, till exempel invandrade från de andra nordiska länderna, gör också det genomgående.

Det finns en tydlig geografisk fördelning bland grupperna som ligger högt i rangordningen. Personer med bakgrund ifrån Östra Medelhavet, Mellanöstern och Afrika befinner sig ofta i invandrartäta miljöer. Relativt höga värden för Bosnien-Hercegovina och före detta Jugoslavien är delvis ett resultat av stora flyktingströmmar från regionen under 1990-talet. På samma sätt bidrar senare flyktingströmmar till situationen för irakier.

I andra delen av listan finns grupper från västvärlden som är väletablerade på arbetsmarknaden och som många gånger har geografisk, språklig och historisk närhet till Sverige. Som visats i flera tidigare studier följer alltså segregationen socioekonomiska linjer (Åslund och Skans 2009, Andersson m.fl. 2007 a,b, 2009). Därmed inte sagt att det nödvändigtvis behöver vara så att segregationen orsakar dessa sociala skillnader. Vi återkommer till detta i efterföljande avsnitt.

Ett ytterligare resultat är att personer med svensk bakgrund totalt sett är mer separerade från de invandrade än vad någon grupp med utländsk bakgrund är. På i princip alla arenor i alla städer finns ingen annan grupp med lägre andel invandrade bland grannar, kollegor, skolkamrater eller partners. Enda undantaget är skolbarn från Storbritannien som i Malmö hade en ännu lägre invandrarexponering än de med svensk bakgrund, vilket visar att det inte med

---

<sup>13</sup> För grundskolan används i det senare fallet uppgifter för 1988–1992.

nödvändighet är så att majoritetsbefolkningen har lägre invandrexponering än alla grupper av minoriteter.<sup>14</sup>

Ser situationen annorlunda ut på 2000-talet jämfört med slutet av 1980-talet? Att så skulle kunna vara fallet indikeras av att det under perioden har skett en omfattande invandring som dominerats av flyktingar och anhöriginvandrare som i många (men inte alla) fall har haft svårigheter att etablera sig på den svenska arbetsmarknaden. De ekonomiska förutsättningarna har också förändrats, och arbetslösheten har efter 1990-talskrisen stannat på en högre nivå än tidigare (Forslund 2008). Även på skolans område har det skett betydande förändringar, där friskolor och skolkonkurrens fått ökad omfattning och betydelse.

Den högra delen av Tabell 6 visar rankningen för 1980-talet. Inte oväntat befinner sig ungefär samma invandrargrupper i toppen respektive botten. Men det är också tydligt att segregationen blivit mer markerad över tiden. Turkiet som toppar listan för 1980-talet hade då en genomsnittsrang om 3,3 vilket är klart högre än 1,8 för Irak under 2000-talet. Under 1980-talet var också spridningen större i gruppernas rang. Alla grupper hade då någon placering på 10 eller högre, och även de med högst genomsnittlig rang hade i regel någon observation under 15. På 2000-talet ligger däremot flera grupper aldrig utanför topp-10. Den genomsnittliga standardavvikelsen i rang inom grupper har sjunkit från 4,1 till 3,3, vilket visar att de enskilda gruppernas position blir alltmer likartad oavsett stad och arena.

---

<sup>14</sup> Tag som exempel ett fall där det finns tre grupper: majoritet, rik minoritet och fattig minoritet. Om den fattiga minoritetsgruppen koncentreras till bostadsområden där fattiga majoritetspersoner bor, medan den rika minoriteten helt undviker dessa områden och istället sprider sig över områden där mer välbärgade majoritetspersoner bor, kan vi mycket väl se att den rika minoriteten i genomsnitt har lägre minoritetsandelar bland sina grannar än vad majoriteten har.

**Tabell 5** Rankning efter invandrarexponering, 2000–2006, per arena och storstad (S = Stockholm, G = Göteborg, M = Malmö).

Födelseregion	Grannar			Kollegor			Skolkamrater			Partners		
	S	G	M	S	G	M	S	G	M	S	G	M
Sverige	28	28	28	28	28	28	28	28	26	28	28	28
Finland	19	20	23	22	23	26	24	23	25	19	21	22
Danmark	26	27	20	26	26	25	13	27	23	23	23	10
Norge + Island	24	23	26	27	27	27	27	25	24	24	24	21
Bosnien-Hercegovina	6	4	4	9	7	5	9	6	7	3	3	2
Före detta Jugoslavien	10	7	5	8	9	8	16	7	6	8	6	7
Polen	16	16	13	17	20	13	19	20	13	9	10	12
Storbritannien + Irland	23	24	27	19	18	21	25	13	27	25	26	27
Tyskland	20	21	25	20	24	24	12	17	18	14	16	17
Medelhavsländer	11	17	19	10	16	18	4	3	5	20	25	23
Baltikum	18	18	18	16	17	19	8	21	22	11	12	11
Sydöstra Europa	13	13	9	18	15	11	22	18	20	10	7	9
Centrala Östeuropa	21	19	14	24	19	16	23	22	10	18	19	14
Övriga Europa	22	22	24	23	22	23	26	19	16	22	18	20
USA + Kanada	27	26	21	25	25	22	17	24	21	27	22	25
Mexiko + Centralamerika	12	14	17	12	13	20	20	16	19	17	20	24
Chile	8	8	12	11	12	12	10	10	8	13	15	18
Sydamerika	14	12	15	13	14	15	21	15	14	16	17	19
Afrikas horn	1	1	3	3	5	6	1	1	2	2	2	6
Mellanöstern + Nordafrika	4	3	2	4	3	2	5	5	1	6	5	3
Övriga Afrika	7	6	8	7	6	7	6	12	9	12	11	13
Iran	9	11	10	14	8	10	15	14	17	4	4	8
Irak	3	2	1	2	2	1	2	2	3	1	1	1
Turkiet	2	5	6	1	1	3	3	4	12	7	8	4
Östasien	17	15	16	15	10	14	14	9	15	15	13	16
Sydostasien	15	9	11	5	4	4	18	11	11	21	14	15
Övriga Asien	5	10	7	6	11	9	7	8	4	5	9	5
Oceanien	25	25	22	21	21	17	11	26		26	27	26

**Tabell 6** Jämförelse av rangordningar för 2000-talet och 1980-talet

Födelseregion	2000-talet			Placering	1980-talet		
	Genom- snitt	min	max		Genom- snitt	min	max
1 Irak	1,8	1	3	2	4,8	1	15
2 Afrikas horn	2,8	1	6	6	6,8	2	17
3 M. östern + N. Afr	3,6	1	6	4	6,7	3	10
4 Turkiet	4,7	1	12	1	3,3	1	16
5 Bos-Hercegovina	5,4	2	9	5	6,8	1	18
6 Övriga Asien	7,2	4	11	3	6,5	1	16
7 F.d. Jugoslavien	8,1	5	16	9	8,7	2	21
8 Övriga Afrika	8,7	6	13	11	9,7	3	14
9 Iran	10,3	4	17	8	8,5	3	14
10 Chile	11,4	8	18	7	8,5	5	12
11 Sydostasien	11,5	4	21	10	9,6	2	19
12 Sydöstra Europa	13,8	7	22	16	14,5	11	19
13 Östasien	14,1	9	17	12	10,3	1	23
14 Medelhavsländer	14,3	3	25	14	12,3	4	19
15 Polen	14,8	9	20	15	14,5	5	22
16 Sydamerika	15,4	12	21	13	12,1	1	19
17 Baltikum	15,9	8	22	27	23,5	10	28
18 Mexiko +Centralam.	17,0	12	24	17	17,2	10	20
19 Centrala Östeuropa	18,3	10	24	18	17,6	10	23
20 Tyskland	19,0	12	25	23	21,8	2	26
21 Oceanien	20,6	11	27	21	20,3	13	27
22 Övriga Europa	21,4	16	26	22	21,8	19	25
23 Finland	22,3	19	26	19	17,7	12	23
24 Danmark	22,4	10	27	26	23,3	21	26
25 UK + Irland	22,9	13	27	20	18,1	6	25
26 USA + Kanada	23,5	17	27	25	23,2	11	28
27 Norge + Island	24,9	21	27	24	22,0	19	25
28 Sverige	27,8	26	28	28	27,0	24	28

Anm: Tabellen bygger på rangordningar efter invandrarandelar på olika arenor och i olika städer (se Tabell 5).

### 3.6 Sammanfattning av resultaten

Resultaten i detta avsnitt visar att det finns en betydande och många gånger ökande etnisk segregation på alla arenor i alla tre städerna. Det är genomgående så att personer med utländsk bakgrund befinner sig i miljöer där många andra har utländsk bakgrund, medan de med svensk bakgrund i stor utsträckning finns samlade på andra håll. Tendenser till koncentration finns i så gott som alla grupper, men det finns också tydliga skillnader beroende på var i världen man kommer ifrån. Segregationen är starkast mellan avgränsade nationalitetsgrupper och ”övriga befolkningen”, men de flesta invandrargrupperna har också fler invandrade från andra grupper i sin omgivning relativt vad man skulle förvänta sig om det inte fanns segregande krafter.

Den etniska segregationen beror till viss del på socioekonomiska skillnader, men även när vi kontrollerar för inkomster och andra socioekonomiska och demografiska faktorer kvarstår en betydande del av boendesegregationen. Också på arbetsmarknaden finns en segregation som framstår som i grunden etnisk, eftersom den framkommer även i jämförelse av personer i liknande företag och yrken.

Genomgående uppvisar de tre städerna stora likheter, dels i graden av etnisk segregation, dels i det faktum att samma grupper är segregerade i alla städerna. På grupp-nivå, dvs. uppdelat efter ursprungsland, är det tydligt att de som är mest avskilda från infödda svenskar på en arena oftast är det också på andra. Sedan 1980-talet har detta mönster förstärkts och i den bemärkelsen har segregationen ökat.

I boendet finns det en omfattande uppdelning mellan befolkningen med svensk respektive utländsk bakgrund. Men vi ser också tydligt att människor söker sig till just de områden där många landsmän bor. På arbetsmarknaden finns också en generell uppdelning mellan invandrade och infödda, men segregationen mellan olika invandrargrupper är betydligt mer markerad. Det är inte helt ovanligt med arbetsplatser som helt domineras av en enskild nationalitetsgrupp, något som sannolikt är ett resultat av att nätverk har stor betydelse för var människor hittar arbete.

Eftersom barn oftast går i skolor med andra från samma bostadsområde styrs den etniska segregationen i grundskolan till största delen av segregationen i boendet. I gymnasiet är segregationen något mindre, men följer samma grundläggande mönster som i lägre årskurser. Jämfört med boendet är dock gymnasieskolan många gånger en mötesplats för barn med svensk och utländsk bakgrund. Inte överraskande är det inom familjebildningen som den etniska

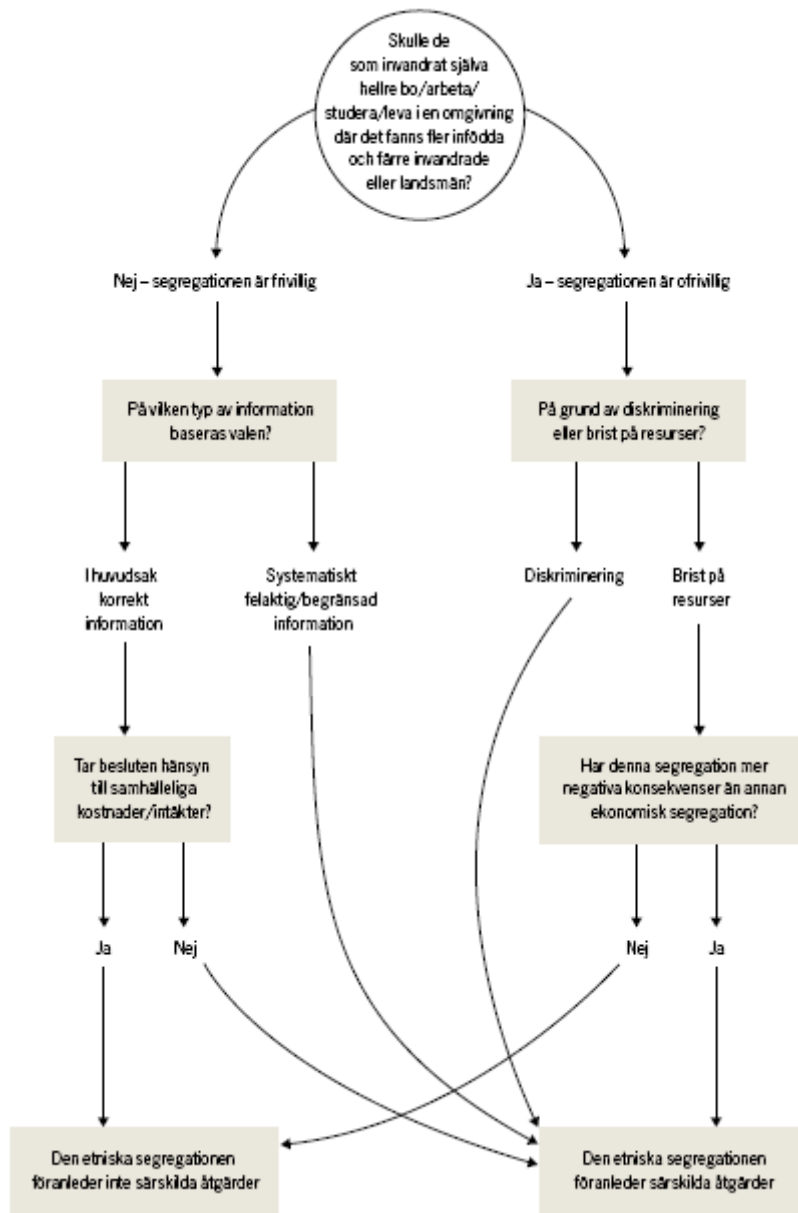
segregationen är störst. Framför allt är detta ett resultat av att människor ofta söker sig till en partner med bakgrund i samma land som individen själv.

## 4 När ska vi oroa oss för etnisk segregation?

Beskrivningen ovan visar på en omfattande segregation mellan invandrade och infödda på alla de områden vi har studerat och i samtliga tre storstäder. En naturlig följdfråga är hur dessa mönster ska uppfattas – är segregationen ett problem i sig, eller en indikation på andra underliggande problem, eller bara ett uttryck för en frivillig sortering utan negativa konsekvenser? Avsikten med detta avsnitt är att ge en struktur för hur man kan tänka kring dessa frågor som en bakgrund till rapportens avslutande diskussion om möjliga politiska vägval.

Figur 20 nedan visar ett schema för hur frågan kring segregationens orsaker kan delas upp och hur man kan gå tillväga för att bedöma huruvida segregationen i sig är ett problem. Figuren innebär naturligtvis en förenkling – det skulle kunna vara fler pilar och andra frågor. Men den ger en struktur som gör att de komplexa frågeställningarna blir mer hanterbara.

Vi börjar med att ställa den fundamentala frågan om varför invandrade bor/arbetar/studerar/lever med andra invandrade? Vi följer alltså den linje vi har hållit tidigare i rapporten genom att fokusera på segregation från minoritetens perspektiv. En orsak till detta är som nämnts och visats tidigare att segregationen med stor sannolikhet har större konsekvenser för den invandrade minoriteten än för den infödda majoritetsbefolkningen. Därmed inte sagt att orsakerna till segregationen ligger hos minoriteten, eller ännu mindre att lösningarna för att eventuellt kunna minska segregationsproblemen bör riktas direkt mot denna grupp. Vi återkommer till dessa frågor i den avslutande diskussionen.



**Figur 20** Schema kring segregationens orsaker och bedömning av huruvida segregationen i sig är ett problem.

## 4.1 En schematisk struktur

Den första, och kanske mest centrala, frågan är om invandrade så ofta vistas i miljöer där det finns många andra invandrade för att de själva vill det, eller för att de i något avseende tvingas till det. Ett annat sätt att ställa samma fråga är: skulle de invandrade själva föredra en omgivning där det fanns en färre invandrade och fler infödda? Om svaret är ”ja” så finns det någon form av tvingande faktor i bakgrunden, om svaret är ”nej” så kan vi istället tänka på segregationen som frivillig.

### 4.1.1 Segregation som utfall av frivilliga val

Hur kan man då tänka på segregationen om man rör sig bland andra invandrade för att man vill det? Om personer själva vet vad de vill, agerar utifrån detta, fattar sina val utifrån bästa möjliga information, och valen inte har negativa konsekvenser för andra så maximeras samhällets välfärd när individer själva bestämmer hur de vill leva sina liv. Segregationen är alltså oproblematisk om alla dessa villkor är uppfyllda.

Dessa val kan ha sin grund i att individen upplever fördelar med segregation eller etnisk koncentration. Fördelarna kan antingen vara ett utslag av att själva kontakten eller umgänget i sig är något positivt, eller också för att det finns mer konkreta fördelar i form av t.ex. ökade chanser till jobb via starkare nätverk eller tack vare lägre kostnader (i termer av tid, pengar, eller risken för missförstånd) för olika transaktioner. Det kan också vara så att det krävs en viss befolkningskoncentration för att det ska uppstå ett utbud av varor och tjänster som efterfrågas av specifika minoriteter. Ett konkret exempel på det sistnämnda kan vara möjlighet till hemspråksundervisning.

Det finns dock framför allt två faktorer som kan göra att även frivillig segregation kan vara problematisk. För det första kan den tillgängliga informationen om olika möjliga val vara systematiskt begränsad. Det är i detta sammanhang viktigt att poängtera att ingen vet hur framtiden ser ut, vilket innebär att alla val fattas under stor osäkerhet. Men så länge informationen inte är systematiskt felaktig eller begränsad så ger inte denna typ av osäkerhet upphov till segregation. Problemet uppstår om exempelvis nyanlända invandrade bara känner till enstaka möjligheter vad gäller bostadsområden, arbetsplatser eller skolor. Då är det troligt att de väljer någon av dessa bara för att det är för svårt att få en bra uppfattning om andra alternativ. Än värre blir det om de nyanlända har en systematiskt alltför negativ bild av konsekvenserna av att bosätta sig i

mindre invandrartäta områden, eller har en felaktig bild av arbetsvillkor och lönenivåer inom olika delar av arbetsmarknaden.

Frivilliga val behöver inte heller med nödvändighet garantera att besluten är optimala även utan systematiska informationsbrister. Anledningen är att den som fattar ett beslut inte alltid tar hänsyn till alla konsekvenser för samhället i stort. När det gäller segregation kan man tänka sig åtminstone två olika typer av sådana ”externaliteter”. Den första är ekonomisk. I ett välfärdssamhälle gör t.ex. skatte- och bidragssystemen att delar av individernas ekonomiska nettobidrag hamnar hos andra.<sup>15</sup> Detta kan göra att man väljer att bo med andra invandrade trots att sannolikheten att hitta jobb då blir lägre, eller att man väljer att arbeta med andra invandrade trots att lönerna på dessa arbetsplatser är lägre.

Den andra typen av externaliteter är mer övergripande. Det är möjligt att ett samhälle fungerar bättre i en mer generell (och möjligen vag) bemärkelse om det inte är uppdelat efter etnicitet, men att de enskilda individernas beslut inte tar hänsyn till de positiva effekterna av en större etnisk blandning. Om man bedömer att denna typ av negativa effekter uppstår på grund av segregation på olika arenor kan det finnas anledning att försöka motverka den, även om segregationen från individernas sida är frivillig.

Sammanfattningsvis kan segregation som uppstår genom frivilliga val bara vara ett problem för *individen själv* om informationen som besluten fattas på är systematiskt felaktig. Detta är viktigt eftersom det innebär att segregation inte behöver vara ett problem även om den skulle ha negativa ekonomiska konsekvenser för individen så länge han eller hon själv är medveten om dessa konsekvenser när besluten fattas. Segregationen kan dock vara ett problem för *samhället* om det finns negativa effekter på andra än de som fattar besluten. Men om individernas val inte belastar samhället, och om de dessutom baseras på information som i alla fall inte är systematiskt begränsad eller missvisande (om än inte fullständigt korrekt) så bör man inte se den etniska segregationen som ett problem överhuvudtaget.

#### **4.1.2 Ofrivillig segregation**

Anta istället att svaret på den inledande frågan är att de invandrade skulle vilja ha en större andel infödda i sin omgivning – dvs. att segregationen är ofrivillig och inte resultatet av ett frivilligt och obegränsat förstahandsval.

---

<sup>15</sup> Ett allmänt exempel är att studieval påverkar individens förvärvsinkomst och därmed skatt, men också den förväntade belastningen på studiemedelssystem och arbetslöshetsförsäkringar (se också Åslund m.fl. 2006).

En möjlig anledning till ofrivillig segregation är diskriminering från omgivningens sida. Diskriminerande arbetsgivare kan göra att invandrade har svårt att ta sig in på vissa delar av arbetsmarknaden vilket kan bidra till att andra arbetsplatser blir invandrartäta. På bostadsmarknaden kan diskriminerande hyresvärdar (eller bostadssäljare) göra att invandrade har svårt att få bostäder i vissa områden och därför hänvisas till de delar av storstäderna där diskrimineringen är mindre. Om segregationen är ett utfall av sådan diskriminering indikerar den naturligtvis ett problem eftersom diskriminering innebär en otillåten och oönskad begränsning av individernas möjligheter i samhället. Noterbart är dock att resonemanget förutsätter att det är arbetsgivare och hyresvärdar i områden och på arbetsplatser som är relativt invandrarglesa som diskriminerar. Ett motsatt exempel skulle vara om hyresvärdar med många invandrade hyresgäster försöker förhindra att fler invandrade flyttar in. I detta fall kommer diskrimineringen istället att motverka segregationen, men eftersom även detta innebär en inskränkning av individens möjligheter till egna val är inte heller denna typ av diskriminering acceptabel.

En annan form av ofrivillighet är om segregationen uppstår som ett resultat av bristande resurser. Inkomster och kapital styr till stor del var man kan bo och påverkar även möjligheterna inom familjebildningen. Utbildning, nätverk och tidigare yrkeserfarenheter bestämmer vilka jobb man kan få. Om resursbrist är orsaken till segregationen infinner sig frågan om etnisk segregation är ett större problem än ekonomiskt betingad segregation i allmänhet. Om den etniska segregationen helt beror på resursmässiga faktorer kanske samhället kan betrakta den som lika acceptabel (eller oacceptabel) som att människor med små resurser i allmänhet begränsas i sina val. Samhället bör då visa samma grad av acceptans som gentemot att välutbildade (eller förmögna) personer bor i andra områden, går i andra skolor, arbetar på andra arbetsplatser och gifter sig med personer med högre utbildning (eller högre inkomster) än vad lågutbildade (eller mindre förmögna) individer gör.

Frågan om samhället bör betrakta den etniska aspekten av segregationen som särskilt viktigt handlar då återigen om vilka konsekvenserna är. Nyckelfrågan är om den etniska aspekten på segregationen har egna negativa konsekvenser för samhället som inte uppstår av annan resursbetingad segregation. Ett sätt att precisera det hela är att ställa frågan om etnisk segregation mellan individer med *samma* socioekonomiska status har negativa konsekvenser för individer eller samhälle. Om inte så landar vi i att segregationen

är ett symptom på ekonomiska ojämlikheter och då är det dessa, och inte den etniska segregationen i sig, samhället bör fokusera på.

Genomgången har hittills kortfattat och hypotetiskt beskrivit en process för att försöka avgöra hur segregationen ska betraktas. Vi ser fyra möjliga argument för att betrakta segregation mellan invandrade och infödda som ett problem:

- i. besluten fattas på systematiskt felaktig information,
- ii. individerna tar inte hänsyn till de samhälleliga effekterna av sina beslut,
- iii. segregationen beror på diskriminering eller
- iv. segregationen beror på skillnader i resurser, men den etniska aspekten på segregationen har negativa konsekvenser.

## 4.2 Vad säger forskningen?

Nedan diskuterar vi forskningen och den evidens som finns kring de centrala frågor vi har belyst ovan. I vilken utsträckning är segregationen frivillig? Finns det diskriminering som påverkar segregationen? Vilken roll spelar resurser? Och vilka är egentligen konsekvenserna av segregation? Framställningen fokuserar till viss del på bostadsfrågan, vilket inte nödvändigtvis beror på att den är viktigast utan snarare reflekterar att detta är det område som har studerats mest.

### 4.2.1 En betydande frivillig komponent

Den första frågan i processen – är segregationen frivillig eller inte – har rönt stort intresse från forskare och beslutsfattare. Ett skäl till detta är att den kraftiga etniska uppdelningen på många arenor är så slående. Om denna uppkommit på grund av individers preferenser för att umgås inom etniska grupper måste kraften i dessa mekanismer vara betydande.<sup>16</sup> Ett annat skäl är att alternativet med ofrivillig segregation, framför allt om förklaringen är diskriminering, står i strid med ambitioner att skapa lika möjligheter för alla. I bakgrunden finns i många länder också förhållningen till en historia av lagar och politik som direkt syftade till att skilja grupper åt.

Både svensk och internationell forskning pekar tydligt på att människor frivilligt söker sig till städer och områden där den egna gruppen är

---

<sup>16</sup> Frivilliga val och preferenser är självklart inte enkla begrepp. Vad man vill och hur man uppfattar olika alternativ påverkas av uppväxten och det samhälle man befinner sig i. Vi undviker här att diskutera om det kan vara så att människor "egentligen" skulle vilja välja något annat än det de tror sig vilja välja. Diskussionen tar med andra ord preferenser som givna och relevanta.

representerad (Bartel 1987, McDonald 2004, Scott m.fl. 2005). Det är svårt att belägga om det är på grund av preferenser eller för att man helt enkelt ser möjligheter i huvudsak på dessa orter, eller kanske baserar sina val på begränsad information. Man kan dock notera att svenska studier av flyktingars sekundärmigration visar en tydlig tendens att gå från orter med färre landsmän och andra invandrade till platser med större representation av dessa grupper, även efter att hänsyn tagits till en lång rad andra egenskaper hos orten i fråga (Åslund 2005). Detta stöds också av de mönster vi visade i Figur 5 i denna rapport; invandrare som varit fem år i Sverige är *mer* segregerade på bostadsmarknaden än de som just har anlänt. Det faktum att invandrade tenderar att flytta inom Sverige till områden med fler invandrade än där de ursprungligen bosatte sig kan ses som en indikation på att det inte är för att de är felinformerade som de söker sig till varandra på bostadsmarknaden.

Kunskapen om huruvida många invandrade faktiskt vill arbeta tillsammans, eller om de gör detta på grund av brist på alternativ, är inte speciellt stor. Det faktum att lönerna är betydligt lägre på de invandrartäta arbetsplatserna antyder att priset för att arbeta där är högt i den mån det handlar om frivilliga val. Forskningen visar också att information är oerhört viktig på arbetsmarknaden. De flesta studier visar att en stor andel, kanske hälften, av alla jobb tillsätts genom informella kanaler. Det antyder att information och kontakter är viktiga kanaler men kanske är denna typ av information mer att betrakta som en del av individens resurser som vi diskuterar nedan.

Forskningen pekar tydligt på att människor i genomsnitt föredrar att bilda familj med personer tillhörande samma ras eller etniska grupp som de själva, vilket kan förklara de mycket kraftiga sorteringsmönster vi ser i de svenska storstäderna. På senare år har studier av matchningssajter och ”speed dating” belagt preferenser för partners tillhörande den egna gruppen (Fisman m.fl. 2008).

Familjebildningen är också ett område som inte kringgärdas av några större institutionella restriktioner, vilket å ena sidan gör det troligt att preferenser relativt obehindrat får påverka utfallen. Preferenserna behöver å andra sidan inte nödvändigtvis finnas hos individen själv. Vissa studier pekar på att äktenskap inom etniska grupper kan syfta till att bevara en grupps kulturella identitet (Bisin och Verdier 2001). På liknande sätt kan föräldrar vilja att barnen har landsmän bland skolkamraterna, t.ex. för att det underlättar bevarandet av ursprungslandets kultur. Böhlmark m.fl. (2009) visar också att svenskfödda barn till arbetskraftsinvandare tenderar att i större utsträckning

bilda familj med infödda partners ju längre deras föräldrar har vistats i Sverige innan barnen föddes, något som antyder att föräldrarnas preferenser och integration i svenska samhället är av betydelse.

Hur man ska tolka betydelsen av andras uppfattningar för individuella beslut är inte uppenbart. Att få positiva reaktioner från omgivningen har ofta ett stort värde och kan därmed ses som en del av individens preferenser. Men om man avstår ett val, till exempel för att det i samhället finns negativa attityder mot förhållanden mellan grupper (Mills m.fl. 1995), är det rimligt att istället tolka besluten ur ett diskrimineringsperspektiv. Som diskuteras nedan kan effekter av förväntad diskriminering vara av betydelse också för segregationen på andra arenor.

#### **4.2.2 Diskriminering är en realitet**

Det finns starkt forskningsstöd från flera länder och discipliner för att diskriminering är en realitet på såväl arbets- som bostadsmarknaden. Detta kan innebära att invandrade hänvisas till bostadsområden och arbetsplatser där diskrimineringen är mindre, även om de egentligen skulle ha föredragit andra destinationer.

Det finns en lång rad studier som finner löne- och arbetslöshetsskillnader som svårigen kan förklaras av t.ex. skillnader i kompetens – Arai och Vilhelmsson (2004) och le Grand och Szulkin (2002) är två svenska exempel. En mer precis metod för att analysera diskriminering är att sända likartade jobbansökningar med namn som associerar till olika folkgrupper (t.ex. svensk-klingande respektive arabiskt/muslimskt-klingande namn) som svar på jobbbannonser och därefter analysera sannolikheten att få positiva svar. Dessa korrespondensstudier ger övertygande svar på frågan om bakgrunden spelar roll eftersom namnen fördelats slumpmässigt vilket gör att inga andra faktorer kan vara av betydelse. Resultaten ger ett tydligt stöd för att ansökningar med utländska/minoritetsnamn ger sämre chanser att komma på intervjuer än inhemska/majoritetsnamn (se Carlsson och Rooth (2007) för Sverige, respektive Bertrand och Mullainathan (2004) för USA). Korrespondensmetoden har sin styrka i att den på ett övertygande sätt kan påvisa att diskriminering förekommer. Däremot kan den inte precisera varför arbetsgivare eller hyresvärdar diskriminerar.<sup>17</sup>

---

<sup>17</sup> Man brukar ofta skilja mellan å ena sidan preferensdiskriminering som innebär att t.ex. arbetsgivaren, andra arbetstagare, eller kunder (eller på bostadsmarknaden hyresvärdar eller grannar) av någon anledning ogillar en viss grupp, och å andra sidan statistisk diskriminering som kan vara ett rationellt beteende baserat på gruppegenskaper, men där den sökande inte bara

Ett i sammanhanget intressant resultat är att chefers rekrytering av nyanställda verkar följa etniska/rasmässiga linjer, något som gäller för såväl USA (Giuliano m.fl. 2009) som Sverige (Hensvik m.fl. 2009). Detta kan tolkas som att chefer och/eller de anställda systematiskt söker efter, eller föredrar, personer med en bakgrund som liknar deras egen. Resultatet blir att arbetsplatser med invandrade chefer oftare kommer att ha invandrade anställda. Processen bidrar därför till ökad segregation. Det är värt att påpeka att ingen av studierna kan avgöra om dessa resultat beror på att cheferna diskriminerar eller om de sökande sorterar sig själva, men oavsett vilket bidrar mönstren till att segregation uppstår.

Den internationella litteraturen pekar på betydande etnisk diskriminering också på bostadsmarknaden (se t.ex. Carpusor och Loges 2006 eller Ondrich m.fl. 2003 för aktuella studier). Liknande mönster finns i en svensk studie som visar att ett arabiskt/muslimskt namn i svar på bostadsannonser avsevärt minskar chanserna att bli kontaktad jämfört med ett svenskt namn (Ahmed och Hammarstedt 2008).

Diskriminering kan naturligtvis förekomma inom skolans värld om det finns subjektiva antagningskriterier som inte grundar sig på tidigare meriter eller prestationer. Men här finns också en annan aspekt av diskrimineringen. Personer med utländsk bakgrund kan undvika att investera i vissa typer av utbildningar utifrån en förväntan om att bli diskriminerad efter utbildningen och därmed inte kunna tillgodogöra sig hela dess avkastning (Heckman 1998 diskuterar detta fall).

Konsekvensen av diskriminering kan bli en ökad segregation. På arbetsmarknaden är det rationellt för minoriteten att söka sig till icke-diskriminerande arbetsgivare. Om motståndet mot hyresgäster eller köpare med utländsk bakgrund finns framför allt i områden där få invandrade bor ökar också boendesegregationen. Diskriminering på en arena kan också få konsekvenser för segregationen på andra. Ett exempel som nämnts ovan är att förväntad diskriminering på arbetsmarknaden kan leda till segregation i skolan. Omvänt kan diskriminering i utbildningssystemet leda till segregation också i arbetslivet då människor med olika utbildning arbetar åtskilda. Avslutningsvis är det också möjligt att diskriminering i arbetslivet påverkar inte bara resurser som styr bostadsvalet, utan också möjligheterna i familjebildningen.

---

bedöms utifrån sina egna egenskaper, utan också utifrån gruppstillhörighet. I vissa fall blir gränsdragningen mellan preferenser och statistisk diskriminering svår, t.ex. om bedömningen av sökande baseras på olika former av fördomar.

### **4.2.3 Resursbegränsningar är en viktig faktor**

I föregående avsnitt visade vi att segregationen på många områden delvis kan förklaras av t.ex. inkomster eller utbildning. På bostadsmarknaden verkar också denna faktor spela en allt viktigare roll. Detta pekar på att resursskillnader t.ex. i form av språkkunskaper, tillgång till kapital, nätverk eller relevant yrkeserfarenhet, är en bidragande orsak till att personer med svensk och utländsk bakgrund är åtskilda i många sammanhang.

På bostadsmarknaden finns i princip två alternativ: köpa eller hyra. Det förre kräver kapital eller inkomster som ger möjlighet att låna. Så länge personer med utländsk bakgrund har svagare ställning på arbetsmarknaden kommer detta också att påverka möjligheterna på bostadsmarknaden. Eftersom många invandrade har kommit till Sverige som flyktingar eller av andra skäl lämnat eller förbrukat kapital på vägen hit, påverkar detta också valmöjligheterna. På hyresmarknaden är kötid kapital. Den som har levt i Sverige i hela sitt liv har självklart större förutsättningar för att ha byggt upp detta kapital jämfört med nyanlända personer.

På arbetsmarknaden finns också flera faktorer som rimligen begränsar invandrades val. Ett exempel är kunskaper i svenska språket, ett annat är referenser och kontakter från den svenska arbetsmarknaden. Tidigare studier pekar också på att svensk yrkeserfarenhet bedöms som viktigt av arbetsgivare, och att utländska utbildningar ibland inte betraktas som likvärdiga med svenska (Rooth och Åslund 2006). Att det finns relativt få chefer med utländsk bakgrund kan innebära att invandrades chanser försämras. I en subtil bemärkelse kan detta betraktas som en resursbrist i form av avsaknad av kontakter som de facto visar sig användbara för den enskilde, eftersom (som diskuterades ovan) chefens bakgrund ofta påverkar vem som anställs.

Även i skolan kan exempelvis språkkunskaper göra att elever med utländsk bakgrund presterar sämre och därmed får större begränsningar vad gäller möjliga utbildnings- och skolval än andra elever. Samma faktorer kan minska föräldrarnas möjligheter att assistera vid läxläsning. I de fall skolan behandlar specifikt svenska förhållanden (historia, samhällskunskap, naturkunskap) är det också troligt att invandrade föräldrars möjligheter att bidra i genomsnitt är lägre än inföddas.

### **4.2.4 Effekterna av etnisk segregation är troligen begränsade**

Vilka effekter har då segregation på individerna själva, och på samhället i stort? Denna fråga är svår att besvara, framför allt på grund av att det är svårt

att reda ut om ”segregerade” individer har sämre utfall på grund av segregationen eller om orsakssambandet är det omvända, dvs. att personer med svag ställning hamnar i vissa miljöer. En lång rad studier belägger åtminstone korrelationer mellan faktorer i närmiljön och hur det går för individen på arbetsmarknaden och i utbildningssystemet, men även på andra områden, t.ex. hälsa och kriminalitet.<sup>18</sup> Men det finns också en stor diskussion kring hur mycket som handlar om faktiska orsakssamband. Med orsakssamband avses i forskningssammanhang den konceptuella frågan om utfallen för individer blir annorlunda om de befinner sig i en typ av miljö än om samma individer befinner sig i en annan typ av miljö.

Även om frågan låter abstrakt så finns det faktiskt direkt evidens som svarar på exakt den frågan. I USA har man genomfört experiment (*Moving to opportunity*) där ett antal slumpmässigt utvalda barnfamiljer med låga inkomster i fattiga områden har fått möjlighet att bosätta sig i rikare områden. Genom att jämföra dessa familjer med dem som inte fick samma erbjudanden kan man se vilken effekt bostadsområdets egenskaper har på de boende. Analyserna finner bara begränsade effekter för de flesta utfall. Det föreligger vissa positiva effekter på psykisk hälsa men mycket lite i termer av skolresultat och ekonomiska utfall som exempelvis självförsörjning (Katz m.fl. 2007, Ludwig m.fl. 2008). I allmänhet tenderar flickor att påverkas mer positivt än pojkar. Studier som baseras på andra liknande interventioner som har genomförts tidigare finner även de förhållandevis små långsiktiga effekter av att växa upp i ett fattigt bostadsområde (Oreopoulos 2003).

Resultaten visar att betydelsen av var individen bor generellt sett kanske inte är så stora som man skulle kunna tro. Men vad vet man då om effekter av etnisk koncentration i ett bostadsområde? Inte heller här är bevisen entydiga, och resultaten går ibland i motsatt riktning mot vad många kanske skulle förvänta sig. Ett antal svenska studier belyser hur det gick för de flyktinginvandrare som under sent 1980-tal och tidigt 1990-tal inte fick välja var de skulle bo, utan istället placerades ut i olika delar av landet.<sup>19</sup> Dessa studier bygger på långsiktiga individuppföljningar inom olika områden: på arbetsmarknaden, i skolan, i välfärdssystemen och på hälsoområdet.

Forskningen visar att det inte nödvändigtvis är en nackdel att hamna i ett sammanhang där det finns många landsmän. Det som tycks spela roll är den ekonomiska statusen hos den omgivande gruppen, t.ex. i termer av utbildning

---

<sup>18</sup> Se t.ex. Durlauf (2004) och Galster (2008) för översikter.

<sup>19</sup> Edin m.fl. (2003), Åslund & Fredriksson (2009), Grönqvist (2009), Edin m.fl. (2009).

eller ställning på arbetsmarknaden, snarare än hur många de är. Med andra ord: en resurssvag omgivning kan skapa problem, landsmän i sig gör det inte. Mönstren för olika områden är också till stor del samstämmiga. Närhet till landsmän har i allmänhet inga effekter på förvärvsinkomster, men däremot en positiv effekt för lågutbildade. Det är också positivt om den omgivande gruppen har hög sysselsättning eller utbrett egenföretagande. I socialbidragsberoendet syns en liknande men omvänd effekt: antalet landsmän har liten betydelse, men om många i gruppen är beroende av försörjningsstöd ökar också risken att individen själv blir det. I grundskolan verkar barnen också påverkas något positivt (direkt eller indirekt via andra barn) av vuxna landsmän i bostadsområdet, särskilt om dessa är välutbildade. Däremot pekar studier av skolan på att det kan vara skillnad på koncentration av invandrare i allmänhet och på landsmän: många invandrare generellt påverkar betygen negativt i viss mån, medan fler landsmän givet antalet invandrare ökar dem i ungefär lika stor utsträckning.<sup>20</sup>

Dessa studier visar också genomgående, precis som de amerikanska erfarenheterna ovan, att om man inte tar hänsyn till ”självsortering”, dvs. det faktum att människor med bättre förutsättningar att lyckas på t.ex. arbetsmarknaden systematiskt bosätter sig i andra områden än de med sämre förutsättningar, kan man på felaktiga grunder tro att segregationen har väldigt negativa effekter.

I viss mån tycks dock segregationen på arbetsmarknaden vara starkare kopplad till dåliga utfall för individernas karriärmöjligheter, åtminstone på kort sikt. ”Invandrararbetsplatser” erbjuder sämre löner än andra liknande arbetsplatser där fler bland de anställda har svensk bakgrund (Åslund och Skans 2009). Skillnaden beror inte heller helt på att de som arbetar på ”invandrararbetsplatser” är annorlunda. Samtidigt uppstår här frågan om det är bra eller dåligt med sådana jobb? Svaret beror på om dessa arbeten fungerar som trappsteg på väg mot bättre arbeten, eller om de bidrar till en permanent separation från en mer attraktiv arbetsmarknad.

I skolan visar forskningen från Sverige och andra länder att elever som går i skolor med många invandrare och många minoriteter klarar sig sämre (se t.ex. Edin m.fl. 2009 för en diskussion). Men precis som i fallet med bostads-

---

<sup>20</sup> Effekten av landsmän är metodmässigt säkrare beräknad eftersom den bygger på jämförelser av gruppstorlek inom bostadsområden, medan effekten av antalet invandrare generellt bygger på jämförelser mellan bostadsområden i olika kommuner. Det finns därför en risk att ”invandrareffekten” påverkas av t.ex. skillnader i skolkvalitet mellan elever boende i invandrantäta respektive invandrarfria områden. Med detta sagt bör det ändå påpekas att studien tar hänsyn till betydligt mer än de flesta tidigare undersökningar.

segregationen är det viktigt att notera att de flesta av dessa studier har problem med att avgöra om mönstren beror på att skolkamraterna påverkar individen, eller om det är så att barn med sämre förutsättningar samlas i dessa skolor så att skolkamraternas ras/etnicitet i själva verket speglar andra egenskaper som påverkar resultaten (t.ex. kamraternas föräldrareсурser). Skolverket (2009) pekar på betydelsen av ”kamrateffekter” för skolresultaten, dvs. att elever påverkar varandra. Men det är oklart om etnisk segregation har någon betydelse för dessa effekter, och i så fall på vilket sätt. Heath (2009) summerar internationell evidens och drar slutsatsen att etnisk koncentration inte har någon betydelse givet att man tar hänsyn till socioekonomisk segregation.

Inom familjebildningen finns det en del resultat som pekar på att invandrades ekonomiska integration påverkas positivt av att ha en infödd partner. Dribe och Lundh (2007) finner exempelvis att utlandsfödda med en svensk make/maka har långt högre sysselsättningsgrad och också högre inkomster än de som har en utlandsfödd partner. Dessa resultat tar hänsyn till ett antal bakgrundsvariabler, men orsakssambandet kan också vara det omvända: personer som är välintegrerade kanske har större möjligheter/intresse av att träffa infödda partners? En amerikansk studie som finner liknande mönster drar dock slutsatsen att det positiva sambandet beror på att de som gifter sig med infödda integreras i en snabbare takt och inte på icke-observerade individfaktorer eller ett omvänt orsakssamband (Meng och Gregory 2005).

Diskussionen hittills gäller i stor utsträckning ”hårda” utfallsvariabler som inkomster, bidragstagande, skolbetyg och provresultat. Men det finns också ett antal studier av segregationens effekter på mer svårobserverade faktorer. Ett exempel är uppkomsten av så kallade ”oppositionella identiteter”, dvs. att man på grund av exkludering vänder sig bort från de normer och värderingar som finns i majoritetssamhället, något som kan skapa sociala spänningar. Bevisläget här är dock svagt, särskilt när det gäller stöd för att etnisk koncentrerade miljöer i sig leder till t.ex. extremism eller andra negativa beteenden. Nära relaterat är frågan om segregation och demokratisk delaktighet. Även här skulle man önska mer evidens, men en svensk avhandling pekar faktiskt på ett positivt samband mellan invandrantäthet i bostadsområdet och politisk delaktighetskänsla (Strömblad 2003).

Sammanfattningsvis finns det i dagsläget ingen samstämmighet inom den internationella forskningen om att effekterna av etnisk segregation skulle vara negativa. De studier av boende och skola som bäst har kunnat renodla

segregationen från alternativa förklaringar antyder att effekterna tycks bero på omgivningens förutsättningar snarare än mängden landsmän som sådan. Situationen på arbetsmarknaden är dock mer tydligt kopplad till negativa kortsiktiga ekonomiska effekter, men forskningen vet fortfarande lite om de långsiktiga effekterna av att arbeta på invandrartäta arbetsplatser. Ett mönster som också verkar gälla på andra arenor är att omfattande kontakter med andra invandrargrupper möjligen är mer av ett problem. En tolkning är att de positiva effekterna framför allt kan komma från personer med vilka man har närmare kontakt, medan det i vissa sammanhang kan vara negativt med många utlandsfödda (och därmed färre infödda) i omgivningen.

I de flesta fall pekar också resultaten på att den vidare omgivningens inverkan är relativt begränsad i förhållande till vad man lätt förleds att tro om inte hänsyn tas till andra individuella faktorer. Föräldrarnas utbildning är mycket viktigare för barnens skolresultat än vad omgivningen är, och egna yrkeserfarenheter och kvalifikationer är långt mer avgörande för den enskilde individen på arbetsmarknaden än den etniska sammansättningen bland grannarna.

### **4.3 Vad kan man göra?**

Som diskussionen ovan visade så är det inte självklart att segregationen mellan personer med svensk och utländsk bakgrund är ett problem. Segregationen kan vara självvald, och den kan ha positiva effekter för individerna. Evidensen visar dock också på att det finns aspekter av segregationen som är problematiska. I detta avsnitt diskuterar vi kortfattat möjliga åtgärder som kan användas, och har använts, mot etnisk segregation på de arenor vi studerar.

#### **4.3.1 Boendet**

En åtgärd mot boendesegregation som tidigare använts i Sverige och en del andra länder är *utplacering* (se t.ex. Andersson 2003). Denna åtgärd diskuteras relativt ofta i Sverige och oftast med inriktning på att styra vissa grupper av nyanlända till kommuner och delar av landet där de annars inte hade bosatt sig. Åtgärden är i någon mån tämligen direkt – om man inte vill att invandrare ska bo tillsammans så kanske man kan förhindra eller t.o.m. förbjuda det?

Förutom att man kan diskutera etiska och juridiska aspekter på att begränsa människors rätt att välja bostadsort visar de svenska erfarenheterna att de ekonomiska konsekvenserna av denna politik i många avseenden är negativa. Det mest omfattande fallet är den så kallade Hela Sverige-strategin för

flyktingmottagande som infördes 1985 och var i kraft till och med 1994. Utvärderingar pekar visserligen på en viss geografisk spridningseffekt, men politiken försämrade också de utplacerades ekonomiska möjligheter (se t.ex. Edin m.fl. 2004). Förvärvsinkomsterna sjönk och sysslösheten och bidragstagandet steg som en följd av politiken. Detta berodde delvis på att tiden mellan invandring och inträde på arbetsmarknaden blev allt längre. Ofta placerades flyktingarna i områden där tillgången på bostäder var god, dvs. utflyttningsområden, medan möjligheterna på arbetsmarknaden var dåliga. När de utplacerade flyktingarna flyttade igen, gjorde de det till områden med fler personer från samma ursprungsregion. Men flyttströmmarna gjorde också att människor efterhand befann sig på orter där förutsättningarna för jobb var bättre än där myndigheterna ursprungligen hade placerat dem. Ur de invandrades perspektiv fanns det rimligen dubbla fördelar med de nya orterna: närhet till landsmän och bättre chanser till jobb.

Ett alternativ som i någon grad liknar utplacering är att använda ekonomiska incitament för att ge personer möjlighet att bosätta sig i andra områden än de annars skulle ha haft råd till. Ett sådant policyprogram var det ovan diskuterade *Moving to opportunity*-programmet som har genomförts i ett antal amerikanska städer. Genom "kuponger" (vouchers) fick personer som bodde i subventionerat boende välja var de ville bosätta sig. En viktig principiell skillnad mot utplaceringspolitiken är att denna typ av åtgärd innebär ytterligare möjligheter, snarare än restriktioner, för de grupper som täcks av åtgärden. Som vi diskuterade ovan förefaller effekterna i de amerikanska försöken ha varit begränsade överlag. I termer av etnisk segregation visade försöken också att fattiga svarta ofta sökte sig till områden där det redan bodde andra, mindre fattiga, svarta. Detta kan tolkas som att sådana åtgärder inte med självklarhet minskar den etniska segregationen även om den socioekonomiska segregationen minskar.

En annan typ av möjlig politik är att inrikta sig på de etableringshinder som finns för nyanlända invandrade. Dels kan man försöka motverka den direkta diskriminering av personer med utländsk bakgrund som bevisligen förekommer på bostadsmarknaden. Men även mer indirekta hinder diskuteras ibland, exempelvis oskäligt höga inkomstkrav för att få tillgång till hyresrätter, eller hinder för de med försörjningsstöd (socialbidrag) att få tillgång till bostad. Eftersom ersättningssystemen för nyanlända flyktingar och deras anhöriga i stor utsträckning bygger på försörjningsstöd som huvudsaklig inkomstkälla innebär sådana restriktioner reella hinder för dessa grupper att bosätta sig där

de vill. Men denna typ av hinder kan också handla om en vilja att styra invandrade från invandrartäta områden. Risken är dock att hindren, oavsett syftet, reducerar möjligheterna till regional rörlighet och därmed får negativa effekter både för de invandrades allmänna välfärd och för deras möjligheter på arbetsmarknaden.

Förutom åtgärder som handlar om att påtagligt styra eller underlätta för frivilliga beslut som kan minska segregationen, diskuteras ofta mer samhälls-inriktade åtgärder för att motverka ekonomisk segregation. Denna typ av åtgärder brukar benämnas *social blandningspolitik*.<sup>21</sup> Den vanligaste varianten är att via varierande upplåtelseformer (hyres-, bostads- och äganderätter) få en mer varierad boendebefolkning inom olika områden. Denna typ av åtgärd kan indirekt påverka den socioekonomiska, och kanske även den etniska, segregationen på längre sikt. Relaterat till detta är möjligheten att via en stor allmännytta som vänder sig till bredare grupper (och inte bara t.ex. låginkomsttagare) få en större blandning inom olika områden. Mer direkta försök till att styra den etniska sammansättningen av hela områden finns, men är mindre vanliga.

Ytterligare en möjlighet är så kallade områdesbaserade insatser. Dessa syftar till att i något avseende förbättra situationen i ”problematiska områden”. Problemen som ligger till grund för insatserna är i första hand socioekonomiska, men som regel har de utvalda områdena också en stor minoritetsbefolkning. Den svenska Storstadssatsningen, som inleddes under slutet av 1990-talet och där staten tecknade avtal med sju kommuner för att förbättra situationen i de stadsdelar som definierats som mest utsatta, är ett exempel (se t.ex. SOU 2005:29). Denna typ av insatser kan tänkas förbättra levnadsvillkoren för de boende i området, t.ex. genom minskad arbetslöshet. Detta kan sedan minska den etniska boendesegregationen på två sätt: (i) genom att invandrade som fått större ekonomiska möjligheter söker sig till andra områden; (ii) genom att områdets ökade attraktivitet gör att infödda från andra områden söker sig dit. Naturligtvis kan effekten bli den motsatta: infödda lämnar området när de får möjlighet och invandrade från andra stadsdelar dras till det område vars status trots allt har höjts. En övergripande slutsats är att det saknas belägg för att dessa insatser har haft betydande gynnsamma effekter. Det finns också en forskarkritik mot de antaganden och perspektiv som ligger till grund för fokusering på utvalda områden (se t.ex. Andersson m.fl. 2007a, b, 2009).

---

<sup>21</sup> Andersson m.fl. (2007a, b, 2009) diskuterar dessa frågor mer utförligt.

### 4.3.2 Arbetsmarknaden

Huvudskälet till att förhållandena på arbetsmarknaden diskuteras så mycket är naturligtvis tanken att segregationen beror på diskriminering och de stora socioekonomiska skillnader som följer av att många invandrade har svårt att etablera sig på arbetsmarknaden.

Som vi nämnt ovan finns det goda skäl att tro att segregationen på arbetsmarknaden delvis drivs av diskriminering och att konsekvenserna av detta kan vara allvarliga. Det har dock visat sig besvärligt att finna åtgärder som minskar diskrimineringen. Det beror inte minst på att det är svårt att belägga när det sker diskriminering i ett enskilt fall, vilket gör antidiskrimineringslagstiftningen mindre kraftfull än önskvärt. I debatten förekommer ibland argumentet att hårdare straff skulle minska diskrimineringen. Stödet för detta argument måste dock betraktas som svagt. USA (som ofta nämns i dessa diskussioner) har höga straffsatser, men forskningen pekar ändå på en omfattande diskriminering i arbetslivet, framför allt av svarta.

En annan typ av åtgärd som har diskuterats en hel del i Sverige är ”anonyma ansökningsprocesser”. Denna typ av åtgärder är intuitivt tilltalande – tanken är att de som rekryterar inte ska känna till de sökandes etniska bakgrund i det inledande stadiet av en rekrytering och därigenom fatta mer objektiva beslut. Resultaten från de försök som har genomförts har dock varit tämligen nedslående. Resultaten pekar visserligen på att chanserna för personer med utländsk bakgrund att bli kallade till intervjuer ökar med anonyma ansökningar, vilket är precis vad man skulle tro om arbetsgivare annars väljer bort sökanden med namn som låter utländska. Men det saknas belägg för någon ökning i chanserna att faktiskt bli erbjuden arbete och metoden uppfattas dessutom som tämligen opraktisk av de anställande cheferna (Nordström Skans m.fl. 2008).

En alternativ strategi är att fokusera på att hitta en fungerande arbetsmarknadspolitik och därigenom ge invandrade bättre ingångar till större delar av arbetsmarknaden. Tidigare rapporter diskuterar åtgärder riktade till (nyanlända) invandrade (Lundh m.fl. 2002, Åslund m.fl. 2006, Eriksson 2007). Ett viktigt tema är att skynda på inträdet på arbetsmarknaden eftersom onödigt utdragna processer riskerar att få negativa konsekvenser även på längre sikt. Generellt sett visar erfarenheterna att det är ungefär samma åtgärder som fungerar för invandrade som för andra arbetssökande. Detta innebär att subventionerade anställningar är den mest effektiva metoden för att öka

chanserna till reguljärt arbete i framtiden (se Calmfors m.fl. 2002).<sup>22</sup> Åtgärder för att kompensera brist på referenser och kontakter på svensk arbetsmarknad bland arbetslösa invandrare har visat sig ha en del positiva effekter, men också kräva stora resurser (Johansson och Åslund 2006).

### 4.3.3 Skolan

Som vi har visat i denna rapport styrs det mesta av skolsegregationen av bostadssegregationen, framför allt inom grundskolan. Detta antyder att åtgärder mot skolsegregation kanske borde riktas in på bosättningsmönstren. Det behöver dock inte nödvändigtvis vara så. En möjlighet är att skicka ungdomar till mer avlägsna skolor för att minska länken mellan bostadsområde och skolor. I USA har man i perioder tillämpat direkta program mot skolsegregation mellan svarta och vita elever genom att skjutsa elever mellan olika stadsdelar som domineras av de olika grupperna. Vissa av programmen har varit obligatoriska, vilket stundtals har gett upphov till våldsamma protester. Andra program har varit frivilliga, och därmed möjligen mer accepterade.

I en svensk kontext kan kommunerna själva välja hur de vill definiera skolornas upptagningsområden, och dessa områden behöver inte baseras helt på närhetsprincipen. Men det är värt att notera att närhet till skolor tycks vara något som värderas högt av föräldrar. Det visar åtminstone erfarenheterna från de fria skolvalen i Sverige. Däremot är det naturligtvis tänkbart att förbättrade kommunikationer kan öka viljan och möjligheten att på frivillig väg minska segregationen via skolval, åtminstone för lite äldre barn.

Sedan tidigt 1990-tal har det svenska skolsystemet förändrats radikalt, bland annat genom en trendmässig ökning av andelen elever som gör eller kan göra ett fritt skolval. Ett friare skolval försvagar också länken mellan segregationen på bostadsmarknaden och inom skolan vilket skulle kunna innebära att skolsegregationen därigenom skulle minska. Men å andra sidan kan ett fritt val öka segregationen om det finns starka preferenser (bland infödda eller invandrade) att gå i skolan med den egna gruppen, om olika grupper har olika tillgång till information eller värderar skolor olika, eller om de alternativa uttagningskriterierna (betyg) är mer ojämnt fördelade än de gamla (närhet). Analyser av det ökade inslaget av fritt skolval i Stockholmsregionen under de senaste tio åren tyder på att den etniska segregationen faktiskt har ökat något som ett

---

<sup>22</sup> En negativ sideeffekt är dock att mängden reguljära arbeten trängs undan. Detta betraktas i allmänhet som ett mindre problem så länge som de subventionerade arbetena riktas mot grupper som har reella problem på arbetsmarknaden.

resultat av reformen. Effekterna får dock i sammanhanget betraktas som ganska begränsade.

## 5 Sammanfattning och diskussion

Rapporten har analyserat segregationsmönster på bostadsmarknaden, i skolan, på arbetsmarknaden och inom familjebildningen i de tre storstäderna. Resultaten visar på en betydande segregation på alla arenor i samtliga städer. Segregationen tycks också ha ökat över tiden. En starkt bidragande förklaring till detta är den förändrade sammansättningen inom invandrabefolkningen, där allt fler tillhör grupper som länge har varit åtskilda från den infödda befolkningen. Personer med ursprung i östra Medelhavsområdet, Mellanöstern och på Afrikas horn har en betydligt högre andel utlandsfödda grannar, arbetskamrater, skolkamrater och partners än andra grupper, något som gäller i alla tre storstadsregioner. Samtidigt är den etniska uppdelningen något som finns genomgående – så gott som alla nationaliteter tenderar att koncentreras på ett sätt som gör att kontakterna med landsmän blir oproportionerligt stora, och kontakterna med infödda oproportionerligt små. De flesta invandrargrupperna har också fler invandrade från andra grupper i sin omgivning relativt vad man skulle förvänta sig om det inte fanns segregande krafter.

Den etniska segregationen kan bara till viss del förklaras av socioekonomiska bakgrundsfaktorer. Arbetsinkomster är betydelsefulla för möjligheterna på t.ex. bostadsmarknaden och de skiljer sig också kraftigt åt mellan infödda och vissa grupper av invandrade. Men även när vi kontrollerar för inkomster och andra socioekonomiska och demografiska faktorer kvarstår en betydande del av boendesegregationen. Inte heller segregationen på arbetsmarknaden kan vi förklara av allmänna skillnader i utbildning eller yrkesinriktning eftersom en stor del av denna segregation handlar om sortering mellan arbetsplatser i samma branscher och med samma yrkessammansättning.

Ett tydligt resultat är att ursprungsland är den enskilt viktigaste faktorn när det gäller att förklara graden av segregation på samtliga arenor. Skillnaden i andelen utlandsfödda grannar mellan en person från Polen och en från Turkiet med samma utbildning och inkomst är t.ex. större än skillnaden mellan två personer från samma land där den ena har enbart grundskola och saknar inkomst och den andra är höginkomsttagare med lång högskoleutbildning. Noterbart är också att hur länge en individ har varit i Sverige bara spelar en begränsad roll för vilken miljö han/hon kommer att befinna sig i.

Vi ser genomgående en slående likhet mellan de tre städerna. Storstadsregionerna uppvisar liknande grad av etnisk segregation, samma grupper är segregerade i alla städerna och i huvudsak är utvecklingen över tiden likartad. På gruppnivå, dvs. uppdelat efter ursprungsland, är det tydligt att de som är mest avskilda från infödda svenskar på en arena oftast är det också på andra arenor. Detta mönster är starkare idag än på 1980-talet, och i den meningen har segregationen accentuerats. Det är dock värt att påminna sig om att det på individnivå är relativt vanligt att graden av segregation skiljer sig åt mellan arenor, dvs. relativt många personer bor i ett invandrartätt område men arbetar på en arbetsplats med många infödda, eller tvärtom.

På bostadsmarknaden pekar mönstren framför allt på att det finns en omfattande uppdelning mellan befolkningen med svensk respektive utländsk bakgrund, men vi ser också ett tydligt inslag av sortering efter finare grupperingar utifrån ursprung. På arbetsmarknaden är åtskillnaden mellan invandrade och infödda ungefär lika stor som på bostadsmarknaden. Däremot är segregationen mellan olika invandrargrupper betydligt mer markerad. Flera små invandrargrupper som var och en utgör runt 1 procent av den totala sysselsättningen i storstadsområdena har i storleksordningen 15 procent landsmän på arbetsplatsen. En trolig förklaring är att rekrytering via nätverk och kontakter skapar "etniska" arbetsplatser där en stor andel av de anställda har liknande bakgrund.

I grundskolan styrs den etniska segregationen till största delen av segregationen i boendet, eftersom barn oftast går i skolor med andra från samma bostadsområde. I gymnasiet är den etniska segregationen något mindre, men ändå omfattande och med samma grundläggande mönster som i lägre åldrar. Dock verkar gymnasieskolan i viss utsträckning skapa en mötesplats för ungdomar som är separerade i boendet. Det är vanligare att elever med utländsk bakgrund möter jämnåriga med svensk bakgrund i skolan än i bostadsområdet, och tvärtom för elever med svensk bakgrund. Elever med utländsk bakgrund har 50 procent grannar med utländsk bakgrund relativt 25 procent bland skolkamraterna. Motsvarande siffror för elever med svensk bakgrund är ca 12 respektive 16 procent. Dessa siffror illustrerar också en generell lärdom, nämligen att förändringar i graden av segregation alltid har störst genomslag på minoriteten. De som hör till en majoritetsgrupp kommer alltid (i genomsnitt) att i huvudsak omges av personer med liknande bakgrund, oavsett graden av segregation.

Den arena där vi ser den kraftigaste segregationen är inom familje- bildningen. Här är det också tydligt att påfallande mycket av segregationen kommer från relationer med andra personer från samma ursprungsland. Men även om segregationsgraden är betydande – mindre än hälften av dem som invandrat före 16 års ålder bildar familj med personer med svensk bakgrund – kan man notera att graden av segregation är liten i jämförelse med USA, där endast 5 procent av de svarta gifter sig med vita. Detta trots att boende- segregationen är ungefär lika omfattande i de två länderna.

I vår tidigare forskning har vi visat att åldern vid ankomst till Sverige spelar stor roll för giftermålsmönstren. Ju äldre barnen var när de anlände, desto större är sannolikheten att deras framtida partner är född i ursprungslandet. I den här rapporten visar vi också att graden av segregation i bostadsområdet under uppväxten hänger samman med sannolikheten att hitta en infödd partner. Detta mönster finns också bland personer med svensk bakgrund. Men även om en infödd svensk har vuxit upp i ett av de mest invandrantäta områdena har han/hon lägre sannolikhet att finna en partner med utländsk bakgrund än en person född i Sverige av utländska föräldrar och som vuxit upp i något av de mest svensktäta områdena. Eget ursprung och familjebakgrund spelar med andra ord större roll än i vilken miljö individen bor.

## **5.1 Bör vi oroa oss för segregationen?**

Det är vanligt att sätta likhetstecken mellan segregation och sociala problem. Till viss del hänger detta samman med att segregation ibland används som ett begrepp för rena ekonomiska skillnader. I en striktare bemärkelse innebär begreppet systematisk sortering av grupper i olika fysiska sammanhang – och det är vad vi utgår från i denna rapport. Med den definitionen är det inte längre självklart att segregationen är ett problem. I den utsträckning individer själva frivilligt bidrar till sorteringen upplever de antagligen någon form av fördelar med de sammanhang de befinner sig i – och dessa fördelar bör man inte bortse ifrån när segregationen värderas. Om segregationen beror på ekonomiska skillnader mellan grupperna, vilka i sig kan vara högst bekymmersamma, är det inte heller klart att just den etniska sorteringen på olika arenor innebär ytterligare problem. Med detta resonemang som bakgrund menar vi att det finns fyra huvudsakliga anledningar till att man kan vara orolig över de tydliga segregationsmönster vår analys påvisar.

Den första anledningen är att individernas beslut kan fattas utifrån systematiskt felaktig information. Kanske skulle personer med invandrar-

bakgrund ha bott, arbetat, gått i skolan, och gift sig med fler infödda svenskar om de (och de med svensk bakgrund) hade vetat mer om konsekvenserna av sina val? Om så är fallet eller inte är naturligtvis svårt att bedöma. En fingervisning ger ändå det faktum att invandrade tenderar att flytta till områden med *fler* invandrade grannar under de första åren i Sverige.

Informationsaspekten kan dock tänkas vara betydelsefull på andra arenor, kanske inte så mycket i termer av att invandrade har en felaktig bild av sina val som att de saknar de kontakter som krävs för att få tillgång till information om vakanser på delar av arbetsmarknaden. Dessutom är det möjligt att arbetsgivare undviker att anställa personer som de anser sig ha svårt att bedöma, eller helt enkelt inte känner till personligen. Om kännedom om värdet av en viss utbildning, specifik yrkeserfarenhet eller sociala nätverk gör att chefer väljer ut anställda med liknande bakgrund, uppstår en ökad etnisk segregation mellan arbetsplatserna.

En andra anledning till att segregation kan vara ett problem är om valen som styr med vilka man bor, arbetar, går i skola och bildar familj har negativa effekter på andra än de som fattar besluten. Ett exempel på en sådan "externalitet" är om möjligheterna till egen försörjning försvåras av boendesegregation, men individen inte tar hänsyn till de fulla kostnaderna för detta eftersom nettovinsterna av att få ett arbete till viss del delas gemensamt genom skatte- och bidragssystemen. Detta problem gäller generellt i en välfärdsstat: social- och arbetslöshetsförsäkringar kan motiveras ur flera perspektiv, men har också effekter på de beslut individen fattar i olika sammanhang. Att enskilda individers beslut och beteende påverkas av samhällets institutioner och kan få oönskade konsekvenser för andra är alltså inget som är unikt för segregationsdebatten.

Ett tredje skäl till att se etnisk segregation i sig som ett problem är om den beror på skillnader i resurser mellan olika grupper, men att den etniska komponenten förstärker de negativa konsekvenserna för samhället. Som vi har visat i rapporten är skillnader i socioekonomiska faktorer en bidragande orsak till den etniska segregationen på bostadsmarknaden, och därmed också till segregationen på andra arenor. Men frågan är om etnisk segregation har effekter vid sidan av de effekter som uppstår av den socioekonomiska segregationen? Om det inte finns sådana effekter bör beslutsfattandet fokusera helt på den socioekonomiska aspekten och inte bekymra sig för uppdelningen mellan invandrade och infödda som sådan.

Gemensamt för såväl argument om negativa externaliteter som argument som rör negativa konsekvenser av den etniska aspekten av den socioekonomiska segregationen, är att de bygger på antaganden om negativa effekter för individen och/eller samhället om personer sorteras efter etnisk bakgrund. Forskningen pekar dock på att de ekonomiska ”områdeseffekterna” inte är så stora som man skulle kunna tro från den allmänna debatten. I de fall då man har kunnat analysera effekterna på ett någorlunda trovärdigt sätt, tycks effekterna på individerna vara betydligt mindre än vad enkla jämförelser mellan områden och skolor antyder. Skillnaderna mellan områden och skolor verkar till stor del bero på att människor med olika status samlas i olika miljöer, snarare än vara effekter av omgivningens sammansättning. De effekter som trots allt finns verkar också vara kopplade till omgivningens socioekonomiska egenskaper snarare än till de boendes ursprung som sådant. Effekten av att hamna i en miljö där det finns många landsmän tycks ofta vara positiv om dessa har en stark ställning på arbetsmarknaden eller goda studieresultat, medan en miljö med många resurssvaga landsmän kan ha negativ inverkan. Resultaten antyder alltså att en etnisk koncentration i sig inte innebär ett problem men att en resurssvag omgivning kan innebära en begränsning.

Mer övergripande negativa effekter till exempel i termer av att ett etniskt uppdelat samhälle kan leda till spänningar mellan olika grupper är också tänkbara. Det är inte osannolikt att denna typ av effekter finns, men forskningen förefaller ännu inte ha kunnat ta fram några tydliga belegg för eller emot hypotesen att etnisk segregation orsakar denna typ av problem.

En fjärde och slutlig anledning till oro är att segregationen kan bero på diskriminering. Forskningen ger starkt stöd för att diskriminering är en realitet på såväl arbets- som bostadsmarknaden. Det är t.ex. ett faktum att personer som svarar på jobbbannonser eller bostadsannonser har svårare att få positiv respons om de har namn som antyder att de kommer från Mellanöstern än om de har namn som indikerar ett helsvenskt ursprung. Om det finns systematiska skillnader mellan företag i tendensen att diskriminera blir arbetsmarknaden segregerad. Forskningen tyder också på att det finns betydande skillnader mellan chefer beträffande hur de anställer – chefer med invandrarbakgrund tenderar att anställa fler personer med invandrarbakgrund än vad andra chefer gör.

Sammanfattningsvis tolkar vi forskningen som att den inte ger speciellt starkt stöd för att den etniska segregationen i sig har systematiskt negativa ekonomiska konsekvenser för de inblandade, eller att den beror på systematiskt

felaktiga beslut av invandrarna själva. Flera indikationer, bland annat mönstren för familjebildningen och den svagare kopplingen till ekonomiska utfall på arbetsmarknaden, ger skäl att tro att segregationen enligt finare etniska linjer har fler positiva aspekter i termer av individuell välfärd och ekonomiska utfall, medan den allmänna uppdelningen mellan invandrade och infödda i större utsträckning är att betrakta som symptom på problem.

Vi bedömer att segregationen har huvudsakligen två problematiska aspekter. Dels finns det mycket trovärdig evidens för att diskriminering är en bidragande faktor till att segregation uppstår. I detta avseende är segregationen att betrakta som ett symptom på ett allvarligt samhällsproblem. Den andra negativa aspekten är att segregationen i vid bemärkelse indikerar stora underliggande skillnader i resurser. Dessa skillnader kan många gånger vara alarmerande och föranleda särskilda insatser från samhället. Däremot förefaller inte detta fattigdomsproblem i någon större utsträckning förstärkas av den etniska segregationen i sig.

## 5.2 Möjliga politikåtgärder

I rapporten diskuterar vi också ett antal möjliga åtgärder som samhället skulle kunna vidta för att minska den etniska segregationen. När man värderar dessa åtgärder är det viktigt att komma ihåg ovanstående diskussion. Etnisk segregation *kan* vara självvald och den *kan* ha positiva effekter för individerna själva, avseende både ekonomiska utfall och allmänt välbefinnande. Men forskningen visar som beskrivits ovan också att det finns aspekter av segregationen som är problematiska. När man diskuterar eventuella åtgärder mot den etniska segregationen är det viktigt att vara klar över vilket problem man vill lösa, om åtgärden riktas mot det faktiska problemet eller mot symptomen och vem som bär bördan av den förda politiken.

Ett intressant fall är invandrantäta förorter som uppfattas som socialt utsatta. I en del av dessa områden finns det problem som är angelägna att lösa, alla torde vara överens om detta. Men man bör ställa sig frågan vilka problemen är och vem som drabbas av dem. I huvudsak tycks problemen drabba de boende, vilket talar mot att lösningarna i huvudsak ska komma i termer av ytterligare restriktioner för dessa grupper. En relevant fråga är i stället varför dessa personer bosätter sig i dessa områden. Vill de trots områdenas problem faktiskt bo där det finns landsmän? Gör en diskriminerande bostadsmarknad att man inte har något egentligt val? Eller är det för att de av ekonomiska skäl inte kan bo någon annanstans? De olika förklaringarna ger olika policyimplikationer.

Ett sätt att lätta på de ekonomiska restriktionerna är att subventionera dem som vill bosätta sig någon annanstans. Men det är tveksamt om en sådan politik är optimal ur ett välfärdsperspektiv. Så länge man inte tror att individen gör felaktiga val på grund av bristande information, och det inte finns negativa effekter på någon annan av var man väljer att bo, finns det ingen som kan fatta bättre beslut om vad de ska använda sina resurser till än individerna själva. Den relevanta frågan blir därför: om mottagaren av subventionen fick bestämma själv över resurserna till subventionen, skulle han eller hon då också använda dem på det sätt som föreskrivs av insatsen? Kanske kan individen nå högre välfärd genom att utnyttja (delar av) resurserna till annan konsumtion? I det senare fallet värderas inte flyttsubventionen till sin fulla kostnad.

Alternativa strategier är att satsa på att förbättra förhållandena, t.ex. bättre bostäder, i de områden dit invandrade söker sig. Detta kan dels öka välfärden för de boende, men också locka andra grupper i större utsträckning. Ytterligare en möjlighet är att försöka minska de restriktioner som begränsar var nyanlända invandrare vill bo, exempelvis krav på annan inkomst än försörjningsstöd för att få tillgång till bostäder.

Vissa typer av politiska åtgärder lägger också en stor del av kostnaden på den invandrade. Ett sådant exempel är utplaceringspolitik. Logiken bakom denna åtgärd bygger på att man tror att de invandrande annars fattar bosättningsbeslut som har negativa individuella eller samhälleliga effekter som individerna själva inte tar hänsyn till. Evidensen antyder dock att informationsaspekten inte är speciellt viktig, och en utplaceringspolitik tycks också väl drastisk om det är ett problem med brist på information man vill lösa. Erfarenheterna från den tidigare utplaceringspolitiken tyder också på att den invandrade fattar bättre beslut än statsmakterna för att nå framgång på arbetsmarknaden – de som själva valde var de ville bo valde regioner som erbjöd större möjligheter till jobb.

Ett vanligt argument är att etnisk segregation orsakar splittringar som minskar gemenskapen i samhället i stort och det är inte osannolikt att detta är sant. Men om detta är motivet måste man fråga sig vad som är en rimlig fördelning av bördan för den politiska ambitionen? Om styrningen sker helt genom att invandrade hindras bosätta sig där de vill koncentreras kostnaden helt till dessa grupper. Detta ter sig särskilt märkligt om man tror att diskriminering från majoritetsgrupperna är en drivande faktor bakom de underliggande mönstren.

I en policydiskussion är också olika faktorerers relativa betydelse central. Personer med utländsk bakgrund koncentreras i såväl boende, arbetsliv, skola som familjeliv, och många gånger finns bland dessa individer en i vid bemärkelse betydande fattigdom. Det är dock troligt att huvudproblemet för dessa personer inte är att de befinner sig i invandrartäta miljöer utan att de är fattiga. Svårigheterna att bryta fattigdomen förstärks enligt forskningen i viss utsträckning av att omgivningen också är fattig, men som regel inte av omgivningens etniska sammansättning.

Det sannolikt allvarligaste problemet är därmed inte kopplat till boendemiljön, utan till långvarigt bidragsberoende och svag förankring till arbetsmarknaden som både begränsar familjers handlingsutrymme och försvårar integration och etablering både för vuxna och för uppväxande generationer. En slutsats av de resonemang vi har fört är att resursbaserad segregation som också leder till etnisk segregation många gånger bör betraktas som segregation baserad på resurstillgång. Det är lätt att tolka detta som att samhället kanske ska oroa sig mindre för segregationen. Men resonemanget säger också att man inte ska vara mer accepterande mot sociala skillnader bara för att de sammanfaller med etniska skiljelinjer. De skillnader i arbetslöshet, bidragsberoende och skolresultat som finns utifrån ursprungsregion är många gånger så stora att de definitivt föranleder särskilda insatser. Lyckade interventioner inom introduktions-, arbetsmarknads- och utbildningspolitiken, och ett framgångsrikt arbete mot diskriminering, kan bidra till en minskad etnisk segregation. Men framför allt kan det ge människor större möjligheter att i större utsträckning styra vilka sammanhang de befinner sig i.

De resultat vi har visat i rapporten tyder på att förbättrade ekonomiska villkor inte med säkerhet kommer att minska den etniska segregationen i någon avsevärd omfattning – ekonomiska faktorer är till exempel av betydligt mindre vikt än ursprungsland när det gäller att förklara segregation. Den uppenbarligen starka drivkraften att befinna sig i kontakt med ”den egna gruppen” som har framkommit i mängder av studier från olika länder indikerar att människor värderar detta relativt högt. Det faktum att tendensen att söka sig till andra med liknande bakgrund är starkast på det område där valen i störst utsträckning styrs av individen själv – familjebildningen – visar ännu tydligare att preferenser spelar roll för segregationen. Även om känslor av grupptillhörighet förändras och språkliga faktorer suddas ut i uppväxande och framtida generationer är det därför sannolikt att någon grad av etnisk segregation kommer att kvarstå. Men frågan är om detta egentligen spelar någon större roll. Den rent etniska

aspekten på segregationen verkar ha förhållandevis små sidoeffekter. Detta kan tolkas som att det mest angelägna är att sträva efter en politik för att undanröja hinder i form av diskriminering och i högre utsträckning ge alla lika möjligheter på samhällets alla arenor.

## Referenser

- Ahmed A and M Hammarstedt (2008), "Discrimination in the rental housing market: a field experiment on the Internet." *Journal of Urban Economics* 64(2), 362–372.
- Andersson R och BråmÅ Å (2008) "Segregation och segmentation på bostadsmarknaden - Exemplet Malmöregionen", IBF Working Papers No. 56.
- Andersson R, J Hedman, J Hogdal och Sara Johansson (2007a) *Planering för minskad boendesegregation*, Regionplanekontoret, Stockholm.
- Andersson R, Å BråmÅ och J Hogdal (2007b) *Segregationens dynamik och planeringens möjligheter – en studie av bostadsmarknad och flyttningar i Malmö*, Stadskontoret, Malmö.
- Andersson R, Å BråmÅ och J Hogdal (2009) *Fattiga och rika – segregationen ökar. Flyttningmönster och boendesegregation i Göteborg 1990–2006*.
- Andersson, R., 2003, Settlement Dispersal of Immigrants and Refugees in Europe: Policy and Outcomes. RIIM working paper 03-08, Vancouver.
- Arai, Mahmood and Roger Vilhelmson (2004) "Unemployment-Risk Differentials Between Immigrant and Native Workers in Sweden" *Industrial Relations*, vol 43 (July) pp. 690-698.
- Bartel, A.P. (1989), "Where Do the New U.S. Immigrants Live?", *Journal of Labor Economics* 7(4), 371–391.
- Bayard Kimberley N., Judith K. Hellerstein, David Neumark, and Kenneth R. Troske (1999) "Why Are Racial and Ethnic Wage Gaps Larger for Men than for Women? Exploring the Role of Segregation Using the New Worker-Establishment Characteristics Database", pp.175–203 in Haltiwanger J et al. eds. *The Creation and Analysis of Employer-Employee Matched Data*, Amsterdam: Elsevier Science.
- Bayer, Patrick J., Fang, Hanming and McMillan, Robert, Separate When Equal? (2005) *Racial Inequality and Residential Segregation*. NBER Working Paper Series, Vol. w11507,
- Becker Gary S. (1957) *The Economics of Discrimination*, University of Chicago Press, Chicago.

- Bertrand M and S Mullainathan (2004) "Are Emily and Gregg more Employable than Lakisha and Jamal? A Field Experiment on Labor Market Discrimination", *American Economic Review* 94(4), 991–1013.
- Bisin, A and T Verdier (2001) "The Economics of Cultural Transmission and the Dynamics of Preferences", *Journal of Economic Theory*, 97, 298–319.
- Boisso Dale, Kathy Hayes, Joseph G. Hirschberg, and Jacques Silber (1994), "Occupational Segregation in the Multidimensional Case. Decomposition and Tests of Significance", *Journal of Econometrics* 61, pp. 161–171.
- Bråmås, Å. (2006) *Studies in the Dynamics of Residential Segregation*, PhD Thesis Uppsala University, Faculty of Social Sciences, Department of Social and Economic Geography.
- Burgess, Simon, Wilson, Deborah and Lupton, Ruth (2005) "Parallel lives? Ethnic segregation in schools and neighbourhoods", *Urban Studies*, 42:7,1027–1056.
- Böhlmark, A, O Nordström Skans och O Åslund (2009) "Invandringsålderns betydelse för social och ekonomisk integration", Rapport 2009:18, IFAU.
- Calmfors, L, A Forslund och M Hemström (2002) "Vad vet vi om den svenska arbetsmarknadspolitikens sysselsättningseffekter?", Rapport 2002:8, IFAU.
- Carlsson M and D-O Rooth (2007) "Evidence of discrimination in the Swedish labor market using experimental data", *Labour Economics* 14(4), 716–729.
- Carpusor, A., Loges, W. (2006) Rental discrimination and ethnicity in names. *Journal of Applied Social Psychology* 36 (4), 934–952.
- Charles Maria. 2000. "Divisions of Labour. Social Groups and Occupational Allocation", *European Sociological Review* 16(1), pp. 27–42.
- Dribe, M. and C. Lundh (2008) "Intermarriage and Immigrant Integration in Sweden", *Acta Sociologica*, Vol. 51, No. 4, 329-354.
- Durlauf S (2004), "Neighborhood effects" in J.V. Henderson and J.V. Thisse (eds) *Handbook in Regional Economics*, 2134–2242, Elsevier.
- Echenique Frederico, and Roland G. Fryer (2007), "A Measure of Segregation Based on Social Interactions", *Quarterly Journal of Economics* 122(2), 441-485.
- Edin P-A, P Fredriksson och O Åslund (2003) "Ethnic enclaves and the economic success of immigrants: evidence from a natural experiment", *Quarterly Journal of Economics*, vol 118, s 329-357

- Edin P-A, P Fredriksson och O Åslund (2004) "Settlement policies and the economic success of immigrants", *Journal of Population Economics*, vol 17, s 133-155
- Edin P-A, P Fredriksson, H Grönqvist och O Åslund (2009) "Bostadssegregationens effekter på flyktingbarns skolresultat", *Rapport 2009:18*, IFAU
- Ellis, Mark, Wright, Richard and Parks, Virginia (2004) 'Work Together, Live Apart? Geographies of Racial and Ethnic Segregation at Home and at Work', *Annals of the Association of American Geographers*, 94:3,620 — 637.
- Eriksson, S., (2007) "Arbetsutbud och sysselsättning bland personer med utländsk bakgrund: En kunskapsöversikt", *Ds 2007:4*, Fritzes, Stockholm
- Fisman, R; SS Iyengar, E Kamenica, och I Simonson (2006) "Gender differences in mate selection: Evidence from a speed dating experiment", *Quarterly Journal of Economics*, 121 (2): 673-697 May 2006.
- Fisman, R; Iyengar, SS; Kamenica, E; Simonson, I (2008) "Racial preferences in dating", *Review of Economic Studies*, 75 (1): 117-132 Jan 2008.
- Flückiger Yves, and Jacques G. Silber (1999), *The Measurement of Segregation in the Labor Force*, Physica-Verlag, Heidelberg.
- Forslund A (2008), *Den svenska jämviktsarbetslösheten - en översikt*, IFAU Rapport, 2008:17
- Frankenberg E och C Lee (2002) "Race in American public schools: Rapidly resegregating school districts", *The Civil Rights Project*, Harvard University.
- Fryer RG (2007) "Guess who's been coming to dinner? Trends in interracial marriage over the 20th century", *Journal of Economic Perspectives* vol:21 iss:2
- Galster G.C. (2008) "Quantifying the Effect of Neighborhood on Individuals: Challenges, Alternative Approaches, and Promising Directions", *Schmollers Jahrbuch* 128.
- Giuliano L, D Levine och J Leonard (2009), "Manager Race and the Race of New Hires", under publicering i *Journal of Labor Economics*.
- Glazier, J (1998) *Dispersing the ghetto*. Ithaca, NY: Cornell University Press.
- Grusky David B., and Maria Charles (1998) "The Past, Present, and Future of Sex Segregation Methodology", *Demography*, 35(4), pp. 497–504.

- Grönqvist H (2009) *Essays in Labor and Demographic Economics*, doktorsavhandling, Nationalekonomiska institutionen, Uppsala universitet.
- Heath A (2009) "The labour market integration of the children of immigrants: main determinants of educational and labour market outcomes", rapport presenterad vid konferensen "The labour market integration of the children of immigrants" organiserad av OECD och EU-kommissionen, Bryssel 3–4 oktober 2009.
- Heckman JJ (1998) "Detecting Discrimination" *Journal of Economic Perspectives* 12(2), 101–116.
- Hellerstein Judith K., and David Neumark (2008) "Workplace Segregation in the United States: Race, Ethnicity, and Skill.", *Review of Economics and Statistics* 90(3), pp. 459-477.
- Hensvik, L., O. Nordström Skans och O. Åslund (2009) "Sådan chef, sådan anställd?", Rapport 2009:24, IFAU.
- Huffman Matt L. and Philip N. Cohen (2004) "Racial Wage Inequality: Job Segregation and Devaluation across U.S. Labor Markets. *American Journal of Sociology* 109(4), pp. 902-36.
- Hutchens Robert M. (2004), "One Measure of Segregation", *International Economic Review* 45(2), pp. 555–578.
- Iceland J, DH. Weinberg & E Steinmetz (2002) *Racial and Ethnic Residential Segregation in the United States: 1980-2000*, U.S. Census Bureau, Series CENSR-3, U.S. Government Printing Office, Washington, DC, 2002.
- Johansson P och O Åslund (2006) "Arbetsplatsintroduktion för vissa invandrare" - teori, praktik och effekter", Rapport 2006:6, IFAU.
- Katz, L., J. Kling, and J. Liebman (2007), *Experimental Analysis of Neighborhood Effects*, *Econometrica* 75, 83-119.
- Kristen C (2008) "Primary School Choice and Ethnic School Segregation in German Elementary Schools", *European Sociological Review* 24(4), 495-510.
- Lazear Edward P (1999) "Culture and Language", *Journal of Political Economy* 107(6), pp. 95–126.
- le Grand Carl, and Ryszard Szulkin (2002), "Permanent Disadvantage or Gradual Integration: Explaining the Immigrant-Native Earnings Gap in Sweden", *Labour* 16(1), pp. 37–64.

- Ludwig, J., Jeffrey B. Liebman, Jeffrey R. Kling, Greg J. Duncan, Lawrence F. Katz, Ronald C. Kessler, and Lisa Sanbonmatsu (2008) "What Can We Learn about Neighborhood Effects from the Moving to Opportunity Experiment?", *American Journal of Sociology* 2008 114:1, 144-188
- Lundh C, L Bennich-Björkman, R Ohlsson, P Pedersen & D-O Rooth (2002), *Arbete? Var god dröj! Invandrare i välfärdssamhället, Välfärdspolitiska rådets rapport 2002*, SNS Förlag.
- Massey Douglas S., and Nancy A. Denton (1988), "The Dimensions of Residential Segregation", *Social Forces* 67(2), pp. 281–315.
- McDonald T (2004) "Toronto and Vancouver Bound: The Location Choice of New Canadian Immigrants", *Canadian Journal of Urban Research* 13(1).
- Meng, C. and R.G. Gregory (2005) "Intermarriage and the Economic Assimilation of Immigrants", *Journal of Labor Economics* 23(1), 135–175.
- Mills, J. K., J. Daly, A Longmore, and G Kilbridge (1995), "A Note on Family Acceptance Involving Interracial Friendships and Romantic Relationships", *The Journal of Psychology*, 129, 349–351.
- Myrdal Gunnar (1948) "Social Trends in America and Strategic Approaches to the Negro Problem", *Phylon*, Vol. 9, No. 3, 3rd Quarter.
- Nordström Skans O, K Sibbmark & O Åslund (2008) "Anonyma jobbansökningar i praktiken - En första utvärdering av en debatterad åtgärd", *Ekonomisk debatt* nr 3 årgång 36, s 36-45.
- Ondrich, J., Ross, S., Yinger, J.(2003) Now you see it, now you don't: Why do real estate agents withhold available houses from black customers? *Review of Economics and Statistics* 85 (4), 854–873.
- Oreopoulos, P. (2003), "The long-run consequences of living in a poor neighborhood" *Quarterly Journal of Economics*, 118, 1533–1575.
- Orfield G (2001) "Schools more separate: Consequences of a decade of resegregation", *The Civil Rights Project*, Harvard University.
- Orfield G, E Frankenberg och LM Garces (2008) "Statement of American Social Scientists of Research on School Desegregation to the U.S. Supreme Court in "Parents v. Seattle School District" and "Meredith v. Jefferson County"", *Urban Review: Issues and Ideas in Public Education*, 40(1), 96–136.

- Ovadia Seth (2003) "The Dimensions of Racial Inequality: Occupational and Residential Segregation Across Metropolitan Areas in the United States", *City & Community* 2(4), pp. 313–333.
- Qian, Z. and D.T. Lichter (2001) "Measuring Marital Assimilation: Intermarriage among Natives and Immigrants", *Social Science Research* 30, 289–312.
- Rangvid, Beatrice Schindler (2007) "Living and Learning Separately? Ethnic Segregation of School Children in Copenhagen", *Urban Studies*, 44:7, 1329–1354.
- Riis, J (1890) *How the other half lives*. New York: Scribners.
- Rooth D-O. och O. Åslund (2006), *Utbildning och kunskaper i svenska – framgångsfaktorer för invandrade?*, SNS Förlag.
- SCB (2005) *Geografin i statistiken*, MIS 2005:2, Statistiska centralbyrån.
- Scott, D.M., P.A. Coomes och A.I. Izyumov (2005) "The Location Choice of Employment-based Immigrants among U.S. Metro Areas", *Journal of Regional Science*, Vol. 45 Issue 1, s. 113–145.
- Skans, O och O Åslund (2007) "Ses vi på jobbet? Etnisk segregation mellan arbetsplatser 1985-2002" *Ekonomisk debatt* nr 6 årgång 34, s 43-55"
- Skolverket (2009) "Vad påverkar resultaten i svensk grundskola? Kunskapsöversikt om betydelsen av olika faktorer".
- Strömblad P (2003) *Politik på stadens skuggsida*, doktorsavhandling, Statsvetenskapliga institutionen, Uppsala universitet, Acta Universitatis Upsaliensis, 226 s.
- Söderström M och R Uusitalo (2005) "Vad innebar införandet av fritt skolval i Stockholm för segregeringen i skolan?", *Rapport 2005:2*, IFAU.
- Tomaskovic-Devey Donald, Catherine Zimmer, Kevin Stainback, Corre Robinson, Tiffany Taylor and Tricia McTague (2006) "Documenting Desegregation: Segregation in American Workplaces by Race, Ethnicity, and Sex, 1966-2003", *American Sociological Review*, Vol. 71, No. 4, pp. 565–588.
- Zenou Y, O Åslund och J Östh (2006) "Hur viktig är närheten till jobb för chanserna på arbetsmarknaden?", *Ekonomisk debatt* 34(6), 31-42.
- Åslund O (2005) "Now and forever? Initial and subsequent location choices of immigrants", *Regional Science & Urban Economics*, vol 35, s 141-165

- Åslund O och O N Skans (2009) "Will I See You at Work? Ethnic Workplace Segregation in Sweden 1985-2002", under publicering i *Industrial and Labor Relations Review*.
- Åslund O och P Fredriksson (2009) "Peer effects in welfare dependence-- Quasi-experimental evidence", *Journal of Human Resources* 44(3), 798-825.
- Åslund O, A Böhlmark och ON Skans (2009) "Age at migration and social integration", Working paper 2009:21, IFAU.
- Åslund O, R Erikson, O Skans & A Sjögren (2006) *Fritt inträde? Ungdomars och invandrades väg till det första arbetet*, Valfärdsrådets rapport 2006, SNS Förlag, 164 s.

## **IFAU:s publikationsserier – senast utgivna**

### **Rapporter**

- 2009:20** Böhlmark Anders, Oskar Nordström Skans och Olof Åslund ”Invandrings-ålderns betydelse för social och ekonomisk integration”
- 2009:21** Sibbmark Kristina ”Arbetsmarknadspolitisk översikt 2008”
- 2009:22** Eliason Marcus ”Inkomster efter en jobbförlust: betydelsen av familjen och trygghetssystemet”
- 2009:23** Bennmarker Helge, Erik Grönqvist och Björn Öckert ”Betalt efter resultat: utvärdering av försöksverksamhet med privata arbetsförmedlingar”
- 2009:24** Hensvik Lena, Oskar Nordström Skans och Olof Åslund ”Sådan chef, sådan anställd? – Rekryteringsmönster hos invandrade och infödda chefer”
- 2010:1** Hägglund Pathric ”Rehabiliteringskedjans effekter på sjukskrivningstiderna”
- 2010:2** Liljeberg Linus och Martin Lundin ”Jobbnätet ger jobb: effekter av intensifierade arbetsförmedlingsinsatser för att bryta långtidsarbetslöshet”
- 2010:3** Martinson Sara ”Vad var det som gick snett? En analys av lärlingsplatser för ungdomar”
- 2010:4** Nordström Skans Oskar och Olof Åslund ”Etnisk segregation i storstäderna – bostadsområden, arbetsplatser, skolor och familjebildning 1985–2006”

### **Working papers**

- 2009:21** Åslund Olof, Anders Böhlmark och Oskar Nordström Skans “Age at migration and social integration”
- 2009:22** Arni Patrick, Rafael Lalive och Jan C. van Ours ”How effective are unemployment benefit sanctions? Looking beyond unemployment exit”
- 2009:23** Bennmarker Helge, Erik Grönqvist och Björn Öckert “Effects of outsourcing employment services: evidence from a randomized experiment”
- 2009:24** Åslund Olof, Lena Hensvik och Oskar Nordström Skans “Seeking similarity: how immigrants and natives manage at the labor market”
- 2009:25** Karlsson Maria, Eva Cantoni och Xavier de Luna “Local polynomial regression with truncated or censored response”
- 2009:26** Caliendo Marco “Income support systems, labor market policies and labor supply: the German experience”
- 2009:27** Brewer Mike “How do income-support systems in the UK affect labour force participation?”

- 2009:28** Gautier Pieter A. and Bas van der Klaauw “Institutions and labor market outcomes in the Netherlands”
- 2009:29** Brugiavini Agar “Welfare reforms and labour supply in Italy”
- 2009:30** Forslund Anders “Labour supply incentives, income support systems and taxes in Sweden”
- 2009:31** Vörk Andres “Labour supply incentives and income support systems in Estonia”
- 2009:32** Forslund Anders och Peter Fredriksson “Income support systems, labour supply incentives and employment – some cross-country evidence”
- 2010:1** Ferracci Marc, Grégory Jolivet och Gerard J. van den Berg “Treatment evaluation in the case of interactions within markets”
- 2010:2** de Luna Xavier, Anders Stenberg och Olle Westerlund “Can adult education delay retirement from the labour market?”

### **Dissertation series**

- 2009:1** Lindahl Erica “Empirical studies of public policies within the primary school and the sickness insurance”
- 2009:2** Grönqvist Hans “Essays in labor and demographic economics”
- 2009:3** Vikström Johan “Incentives and norms in social insurance: applications, indentifications and inference”
- 2009:4** Nilsson Peter “Essays on social interactions and the long-term effects of early-life conditions”