



IFAU – INSTITUTET FÖR
ARBETSMARKNADSPOLITISK
UTVÄRDERING

Samspel mellan arbetslöshets- och sjukförsäkringen

Laura Larsson

RAPPORT 2004:7

Institutet för arbetsmarknadspolitisk utvärdering (IFAU) är ett forskningsinstitut under Näringsdepartementet med säte i Uppsala. IFAU ska främja, stödja och genomföra: utvärdering av arbetsmarknadspolitiskt motiverade åtgärder, studier av arbetsmarknadens funktionssätt och utvärdering av effekterna på arbetsmarknaden av åtgärder inom utbildningsväsendet. Förutom forskning arbetar IFAU med att: sprida kunskap om institutets verksamhet genom publikationer, seminarier, kurser, workshops och konferenser; bygga upp ett bibliotek av svenska utvärderingsstudier; påverka datainsamling och göra data lättillgängliga för forskare runt om i landet.

IFAU delar även ut anslag till projekt som rör forskning inom dess verksamhetsområden. Det finns två fasta ansökningstillfällen per år: den 1 april och den 1 november. Eftersom forskarna vid IFAU till övervägande del är nationalekonomer, ser vi gärna att forskare från andra discipliner ansöker om anslag.

IFAU leds av en generaldirektör. Vid myndigheten finns en traditionell styrelse bestående av en ordförande, institutets chef och åtta andra ledamöter. Styrelsen har bl a som uppgift att besluta över beviljandet av externa anslag samt ge synpunkter på verksamheten. Till institutet är även en referensgrupp knuten där arbetsgivar- och arbetstagersidan samt berörda departement och myndigheter finns representerade.

Postadress: Box 513, 751 20 Uppsala
Besöksadress: Kyrkogårdsgatan 6, Uppsala
Telefon: 018-471 70 70
Fax: 018-471 70 71
ifau@ifau.uu.se
www.ifau.se

IFAU har som policy att en uppsats, innan den publiceras i rapportserien, ska seminariebehandlas vid IFAU och minst ett annat akademiskt forum samt granskas av en extern och en intern disputerad forskare. Uppsatsen behöver dock inte ha genomgått sedvanlig granskning inför publicering i vetenskaplig tidskrift. Syftet med rapportserien är att ge den ekonomiska politiken och den ekonomisk-politiska diskussionen ett kunskapsunderlag.

Samspel mellan arbetslöshets- och sjukförsäkringen*

av

Laura Larsson[▲]

18 maj 2004

Sammanfattning

Denna rapport sammanfattar resultaten från två studier om sjukskrivningar bland arbetslösa personer. Utgångspunkten är att se hur skillnaden i generositet mellan sjukpenning och a-kassa påverkar beteendet hos arbetslösa. Slutsatserna är följande: (i) Arbetslösa har varit överrepresenterade bland sjukskrivna under perioden 1998–2001; (ii) möjligheten att få en högre ersättning från sjukpenning än från a-kassan ökar sannolikheten att en arbetslös sjukskriver sig; (iii) sannolikheten att en person som är mycket nära utförsäkring från a-kassan sjukskriver sig är tre gånger större än hos en som har alla 300 a-kassedagar kvar; (iv) samspel med övriga socialförsäkringar och andra indirekta effekter samt faktumet att de flesta svenska arbetstagare har en lön över a-kassetaket gör att en harmonisering av arbetslöshets- och sjukförsäkringen är komplicerad.

* Tacksam för kommentarerna från Susanne Ackum.

▲ IFAU, Institutet för arbetsmarknadspolitisk utvärdering, Box 513, 751 20 Uppsala. E-post: laura.larsson@ifau.uu.se.

Innehållsförteckning

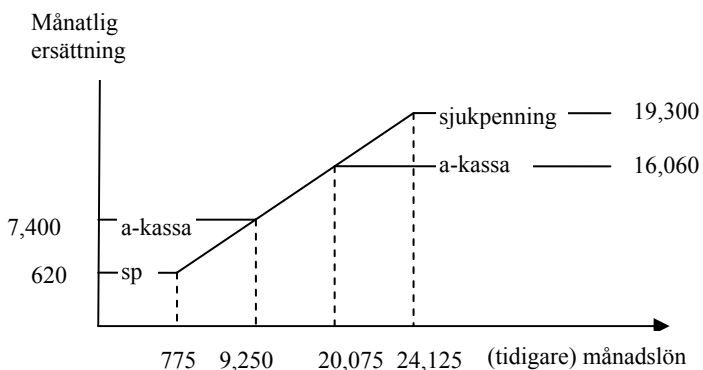
1	Introduktion	3
2	Arbetslösa är överrepresenterade bland sjukskrivna	4
3	Effekten av olika ersättningstak	7
4	Effekten av utförsäkringsrisken	10
5	Avslutande diskussion	11
	Referenser	14

1 Introduktion

Den ökande sjukfrånvaron har varit ett hett debattämne i Sverige de senaste åren. Antalet sjukdagar har mer än fördubblats sedan 1997. Vad förklarar ökningen? Vad kan och bör göras för att minska frånvaron? Åsikterna går isär. En del lägger skulden på arbetsgivarna och en försämrad arbetsmiljö; andra påstår att attityden till arbete har förändrats, eller att sjukförmånerna är för höga. Trots allt fler utredningar, rapporter och forskarseminarier kring temat är svaren på dessa frågor ännu oklara.

Arbetslösa har visats vara en överrepresenterad grupp bland sjukskrivna. Detta i sig är inte förvånande eftersom arbetslösa skiljer sig från sysselsatta i många avseenden som ökar sannolikheten att bli sjukskriven: arbetslösa är äldre och har lägre utbildning för att ta några exempel. Men en del av skillnaden kan också bero på hur sjuk- och arbetslöshetsförsäkringen är utformade. För arbetslösa med en tidigare lön över a-kassetaket har sjukförmånerna varit mer generösa än arbetslöshetsersättningen. Figur 1 illustrerar hur ersättningarna såg ut fram t o m juni 2003.

Figur 1 Ersättning från a-kassan och sjukpenningen, t o m juni 2003



Notera: Figuren visar ersättningen under de 100 första dagarna. Efter 100 dagars arbetslöshet sänks taket för a-kassa till 80 % av 18 700 kronor, dvs 14 960 kr/månaden.

Larsson (2002) studerar samspelen mellan sjukpenning (SP) och a-kassa, och resultaten antyder att skillnaden i generositet mellan sjukpenning och a-kassa faktiskt ökar sjukskrivningarna bland arbetslösa. Vidare visar studien att

ju närmare den arbetslösa personen är utförsäkring från a-kassan, desto troligare är det att denne sjukskriver sig. Detta kan bero på att den arbetslöse vill spara på sina a-kassedagar (som är begränsade till 300 dagar) genom att erhålla sjukpenning istället. Larsson (2004) presenterar nyare statistik över de arbetslösas sjukskrivningar fram till 2001 och diskuterar reformen i juli 2003 som innebär att sjukpenningstaket sänktes för att motsvara a-kassetaket för de arbetslösa men inte för övriga sjukskrivna. Larsson (2004) innehåller även en kort diskussion om andra förslag att harmonisera systemen.

Båda studierna baseras på individdata från bl a sjukfallsregistret hos RFV och arbetslöshetskassorna statistik (samlade hos Ams under namnet akstat).¹ Ekonometriska metoder, bl a varaktighetsanalys, används för att studera övergångar mellan a-kassa och sjukpenning bland flera tusen arbetslösa.

Denna rapport sammanfattar resultaten från Larsson (2002, 2004) studier. Slutsatserna är följande: (i) Arbetslösa har varit överrepresenterade bland sjukskrivna under perioden 1998–2001; (ii) möjligheten att få en högre ersättning från sjukpenningen än från a-kassan ökar sannolikheten att en arbetslös sjukskriver sig; (iii) sannolikheten att en person som är mycket nära utförsäkring från a-kassan sjukskriver sig är tre gånger än hos en som har alla 300 a-kassedagar kvar; (iv) samspel med övriga socialförsäkringar och andra indirekta effekter samt faktumet att de flesta svenska arbetstagare har en lön över a-kassetaket gör att en harmonisering av arbetslöshets- och sjukförsäkringen är komplicerad.

2 Arbetslösa är överrepresenterade bland sjukskrivna

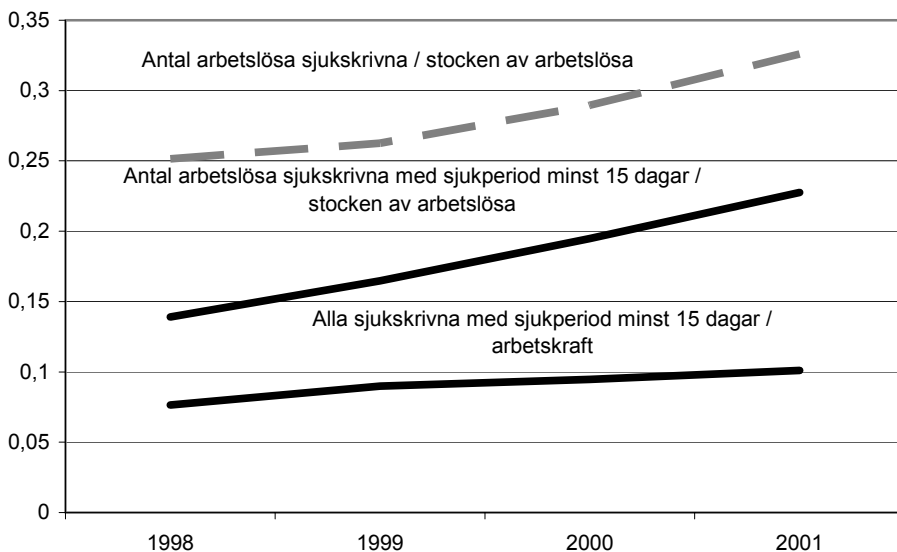
Figur 2 och Figur 3 visar tydligt att det finns fler sjukskrivna bland arbetslösa än vad det finns i övriga befolkningen.² I Figur 2 visas sjukskrivningsgraden i gruppen arbetslösa och i hela arbetskraften. Eftersom sjukperioder kortare än

¹ Dessa data är samlade i SCB:s LINDA databas, som är ett 3,35 % slumpmässigt urval av svenska befolkningen. För en mer detaljerad beskrivning av data, se Larsson (2002 & 2004) eller Edin & Fredriksson (2001).

² I denna uppsats syftar arbetslös till en person som får inkomstrelaterad a-kasseersättning. Oförsäkrade arbetslösa och de flesta deltagare i arbetsmarknadspolitiska program är inte med.

15 dagar inte finns registrerade för sysselsatta personer ska man jämföra de heldragna linjerna i figuren. Andelen sjukskrivna (enligt denna definition) var alltså 1,3-1,6 gånger högre bland arbetslösa än i hela arbetskraften.

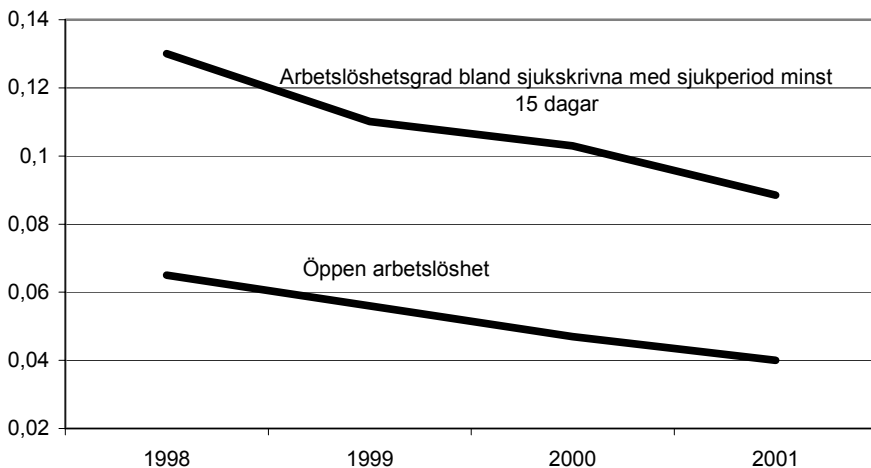
Figur 2 Inflöde av sjukskrivna i arbetskraften och bland arbetslösa. Sjukperioder på minst 15 dagar (hel linje) och alla sjukperioder (streckad linje)



Notera: Täljaren är summan av personer som påbörjar en sjukperiod under respektive kalenderår. Arbetslösa sjukskrivna är personer vars sjukperiod är i direkt samband med en arbetslöshetsperiod med a-kassa. Nämnaren "arbetskraft" är definierad som 3,35 % av den genomsnittliga årliga arbetskraften i AKU-statistiken gånger 1,25, eftersom antalet försäkrade är ungefär 25 % större än arbetskraften. Nämnaren "stocken av arbetslösa" är definierad som årlig genomsnitt av arbetslöshetsstocken varje vecka i AKSTAT data.

Figur 3 baseras på samma statistik som ovan, men visar nu arbetslösheten bland sjukskrivna och i hela arbetskraften. Under hela fyraårsperioden var de sjukskrivnas arbetslöshetsgrad dubbelt så hög som i hela arbetskraften.

Figur 3 Arbetslöshetsgrad bland sjukskrivna och i arbetskraften, 1998–2001



Notera: Arbetslösheten bland sjukskrivna är definierad som: antal arbetslösa personer som under kalenderåret påbörjar en sjukperiod på minst 15 dagar / totalt antal personer som under kalenderåret påbörjar en sjukperiod på minst 15 dagar. Öppen arbetslöshet är hämtad från SCB:s AKU statistik 1998–2001.

Hur länge är då arbetslösa sjukskrivna? Tabell 1 visar den genomsnittliga längden på samt medianen för en sjukperiod för sjukskrivna arbetslösa och för alla sjukskrivna. Endast 2001 var de arbetslösas sjukperioder något längre.

Tabell 1 Längden på sjukperioden bland arbetslösa och bland alla sjukskrivna, inflöde 1–16 februari 1998–2001

	Alla sjukskrivna			Arbetslösa sjukskrivna		
	Genomsnitt (st.avvikelse)	Median	N	Genomsnitt (st.avvikelse)	Median	N
1998	125,0 (113,0)	69	613	103,2 (106,0)	56	99
1999	90,6 (104,7)	37	1073	84,9 (98,5)	35	77
2000	106,7 (114,2)	46	1116	101,4 (107,9)	46	95
2001	102,4 (112,2)	45	1100	116,0 (118,6)	54	87

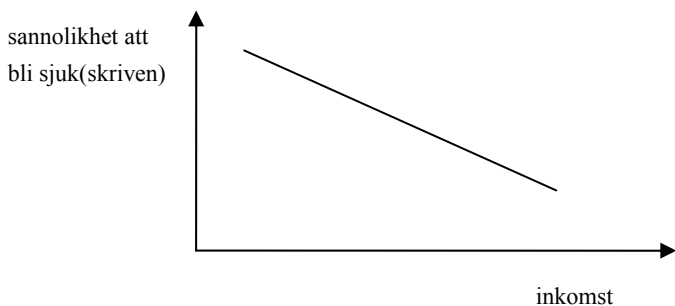
Notera: Urvalet består av personer som påbörjar en sjukperiod på minst 15 dagar 1–16 februari respektive kalenderår. Urvalet av arbetslösa sjukskrivna består av personer vars sjukperiod är i direkt sammanhang med en a-kasseperiod.

De arbetslösas sjukperioder är således inte nödvändigtvis längre än andras, men de är överrepresenterade i antal bland sjukskrivna. Nästa fråga är hur mycket av detta som beror på utformningen av de två försäkringssystemen och inte på sociodemografiska skillnader mellan grupperna eller andra tänkbara faktorer. Alltså, för det första, är sjukskrivningar vanligare bland arbetslösa som kan få en högre ersättning från sjukpenningen än a-kassan? För det andra, är sjukskrivningar vanligare bland arbetslösa som är nära utförsäkring från a-kassan?

3 Effekten av olika ersättningstak

Att studera huruvida olika tak i sjuk- och arbetslöshetsförsäkringen ökar arbetslösas användning av sjukpenningen är svårt p g a ett starkt positivt samband mellan inkomst och hälsa, vilket återspeglar sig i ett negativt samband mellan inkomst och sjukskrivning. Ju högre inkomst desto bättre hälsa och därmed färre sjukskrivningar.³ Figur 4 illustrerar.

Figur 4 Negativt samband mellan inkomst och sjukskrivning



Utformningen av ersättningstaken i de två systemen ger upphov till ett motsatt samband, dvs att personer med högre tidigare inkomster sjukskriver sig

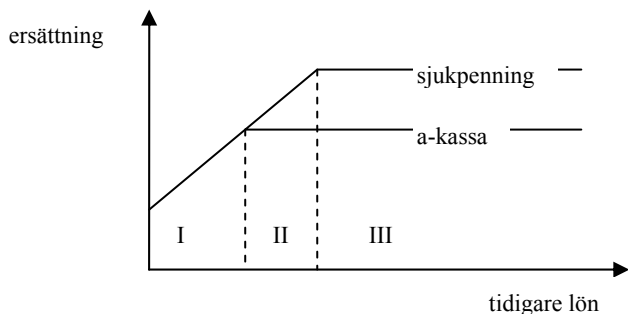
³ Sambandet mellan hälsan och sjukskrivningen är dock inte entydigt på makronivån. Flera studier tyder på att det allmänna hälsotillståndet i Sverige förbättrats medan sjukskrivningarna ökat. För en sammanfattning, se t ex Hogstedt m fl (2004).

mer, eftersom det är ekonomiskt fördelaktigt. Den tidigare lönen kan alltså ha två motsatta effekter: en hälsoeffekt (högre lön, mindre sjukskrivning) och en incitamenteffekt (högre lön, mer sjukskrivning).

Vid en första anblick verkar hälsoeffekten sambandet mellan sjukskrivningssannolikhet och tidigare lön är negativt även i den gruppen arbetslösa som studeras i Larsson (2002). Incitamenteffekten syns således inte; antingen finns den inte eller så domineras den av hälsoeffekten. Detta gäller även då man kontrollerar för alla tänkbara faktorer såsom kön, ålder, utbildning, tidigare sjuk- och arbetslöshetsperioder.

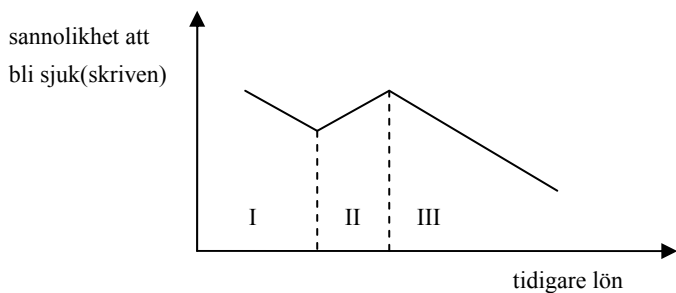
För att studera om det finns någon incitamenteffekt delar jag upp de arbetslösa i grupper beroende på den tidigare lörens storlek. Grupp I i Figur 5, som är en förenkling av Figur 1, har en tidigare lön under a-kassetaket, och deras sjukpenning motsvarar således a-kassan. Skillnaden mellan sjukpenning och a-kassa är också densamma för alla inom gruppen: noll. I grupp III, de med lön över sjukpenningtaket, har också samma skillnad mellan sjukpenning och a-kassa oavsett den tidigare lönen. Endast i grupp II har den tidigare lörens storlek betydelse för hur lönsamt det är att sjukskriva sig: ju högre lön, desto större skillnad mellan sjukpenning och a-kassa.

Figur 5 Tre grupper av arbetslösa beroende på ersättningarnas storlek



Det är alltså bara i grupp II vi ska förvänta oss att hitta en incitamenteffekt. Givet att lörens hälsoeffekt är densamma i alla grupper (vilket är troligt), räcker det att den negativa lutningen i Figur 4 är svagare i grupp II än i I och III. Vid den empiriska testningen av hypotesen visar sig dock incitamenteffekten till och med dominera hälsoeffekten. Figur 6 visar resultaten från Larsson (2002).

Figur 6 Incitamenteffekten dominerar hälsoeffekten i grupp II

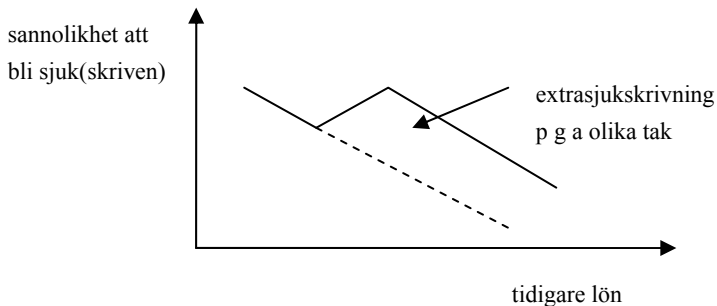


Olika tak i försäkringssystemen verkar alltså spela en roll för sjukskrivningsbeteendet.⁴ Svaret på *hur mycket* människors beteende förändras

⁴ Larsson (2002) studerar även hur olika ersättningstak påverkar längden på sjukskrivningar, men hittar inget samband. Resultatet är något överraskande, men en tänkbar förklaring är att det är främst de korta sjukskrivningarna som ökar i antal, vilket i sin tur kan bero på kravet på läkarintyg.

beror på flera saker. För det första, jämfört med vilken situation är sjukskrivningarna högre? Säg att sjukpenningtaket vore lika lågt som a-kassetaket. Den streckade linjen i Figur 7 visar hur sannolikheten för sjukskrivning skulle ha sett ut i sådant fall. Området mellan den streckade och den heldragna linjen visar alltså förändringen i beteendet p g a olika tak. Dess storlek motsvarar ca 25 % av den totala sjukskrivningen bland arbetslösa i lönegrupper II och III.

Figur 7 Extrasjukskrivning som beror på högre ersättningstak i sjukpenningen



Vill man uttrycka denna kostnad i pengar ska man ta hänsyn till ersättningarnas storlek samt det genomsnittliga antalet sjukdagar per år. Man måste också veta vad de arbetslösa skulle ha gjort om de inte sjukskrivit sig. Om en sjukskrivning påverkar den arbetslöses sannolikhet att hitta ett jobb är kostnaden hög. Varje sjukskrivningsdag kostar då lika mycket som den dagliga sjukpenningen. Däremot om den arbetslöse hittar ett arbete lika fort oavsett sjukskrivningen är kostnaden per sjukskrivningsdag endast skillnaden mellan sjukpenning och a-kasseersättning. Skattningarna i Larsson (2004) visar att kostnaden t ex år 2001 varierar mellan 11 och 127 miljoner kronor. Mer forskning om arbetslöshetens varaktighet i olika grupper krävs dock innan vi vet vilken av siffrorna som ligger närmast sanningen.

4 Effekten av utförsäkringsrisken

Den andra frågan som studeras i Larsson (2002) är hur a-kassans tidsbegränsning påverkar sjukskrivningarna. Eftersom den arbetslösa kan spara på sina a-kassedagar genom att sjukskriva sig kan man förvänta sig att detta ökar

sjukskrivningarna, särskilt mot slutet av a-kasseperioden då det blir mer och mer kännbart att dagarna snart tar slut.

Resultaten i Larsson (2002) visar också att sannolikheten för en sjukskrivning ökar ju närmare utförsäkring den arbetslöse kommer. En arbetslös som bara har några få dagar kvar av sin ersättning har tre gånger så hög sjukskrivningssannolikhet som en som har alla 300 dagar kvar, *allt annat lika*.⁵

Men kan detta resultat egentligen bero på att en person med få dagar kvar har varit sammanhängande arbetslös i nästan 300 dagar, och att det är den långa arbetslösheten och inte utförsäkringsrisken som orsakar sjukskrivningen? Nej. A-kassesystemet är uppbyggt så att man kan ha pauser i sin ersättningsperiod. Beroende på pausens längd men också på vad man gjort under pausen fortsätter man på de dagar som är kvar av den gamla 300 dagars perioden eller så påbörjar man en ny 300 dagars period. Detta innebär att två personer med nästan identisk arbetslöshetshistoria kan ha helt olika länge kvar till utförsäkring, och därmed kan man studera effekten av just utförsäkringsrisk.

Däremot kan resultatet bero på att utförsäkringsrisken orsakar stress och ohälsa, vilket in sin tur ökar sjukskrivningsrisken. För att utesluta detta behöver man till att börja med data över diagnoser för att kunna se varför de som riskerar utförsäkring sjukskriver sig. Med tillgängliga data kan vi alltså inte vara säkra på om de ökade sjukskrivningarna beror på ekonomiska incitament eller försämrad hälsa.

5 Avslutande diskussion

Sjukförsäkringsreformen i juli 2003 syftade bl a till att harmonisera ersättningen från a-kassan och sjukpenningen för arbetslösa. Principen är att en arbetslös persons sjukpenning aldrig ska kunna överstiga den maximala a-kasseersättningen. Hur mycket reformen lyckas minska felaktigt utnyttjande av sjukpenning, eller *moral hazard*⁶, bland arbetslösa återstår dock att se.

⁵ Återigen, utförsäkringsrisken påverkar inte längden på sjukskrivningarna. Förklaringen är förmodligen densamma som i fallet olika tak: det är de korta sjukskrivningarna som ökar i antal.

⁶ Med moral hazard syftar jag här till två olika typer av beteende. För det första betyder det att förekomsten av ett försäkringssystem i sig förändrar människors beteende så att de tar större risker än utan försäkring och därmed också ökar sitt behov av försäkring. För det andra syftar jag till fusk. Dessa två beteenden är ofta svåra att skilja åt, men båda innebär en felaktig användning av försäkringen.

För det första skapar reformen nya incitament på arbetsmarknaden eftersom det nu är mer lönsamt att sjukskriva sig som sysselsatt än som arbetslös. Detta kan framförallt tänkas påverka arbetstagare med tidsbegränsade kontrakt som befarar bli arbetslösa.

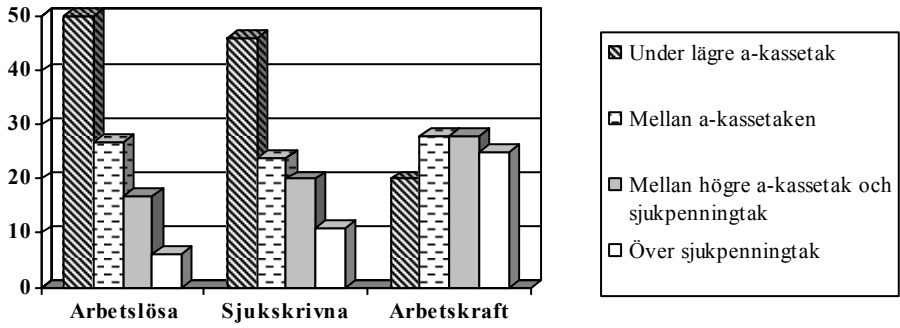
För det andra är a-kassa och sjukpenning bara två exempel på socialförsäkringar som samverkar och ger upphov till moral hazard. Samverkan med övriga försäkringar såsom föräldraförsäkring och förtidspension måste också beaktas när man studerar reformens effekter.

För det tredje finns det även efter reformen skillnader kvar mellan a-kassan och sjukpenningen som gör att det är lönsamt att sjukskriva sig som arbetslös. Möjligheten att spara på a-kassedagar har inte försvunnit. Arbetslösa som har nedsatt, eller ingen, a-kasseersättning tjänar fortfarande på att sjukskriva sig.

För det fjärde omfattas många arbetslösa av avtalsförsäkringar både vad gäller arbetslöshet och sjukfall under arbetslösheten. Dessa kan skapa incitament att sjukskriva sig även efter reformen. (Se Adolphson, 2003, för en detaljerad genomgång.) För det femte gör reformen sjukförsäkringssystemet dessutom mindre enhetligt, vilket ofta leder till ökade administrativa kostnader.

Till sist kan man ställa sig frågan varför ersättningstaket i arbetslöshets- och sjukförsäkringen är olika överhuvudtaget? Ersättningskvoten upp till taken har ju under långa perioder varit densamma, 80 % i Figur 1. Utan att desto djupare gå in i denna fråga här (diskussionen finns i Larsson, 2004), konstaterar jag bara att en harmonisering av taken för alla försäkrade är en svår politisk uppgift. En majoritet av den svenska arbetskraften har en lön som överstiger till och med det högre a-kassetaket som Figur 8 visar. En harmonisering – oavsett om den innebär en höjning av a-kassan eller minskning av sjukpenningen – berör därmed väldigt många människor. En höjning av a-kassan skulle kosta väldigt mycket, både direkt men också indirekt i och med att arbetslösheten förväntas öka då ersättningen ökar. Och att vinna legitimitet för en minskning av sjukpenningen för upp till halva arbetskraften lär vara politiskt svårt, om inte omöjligt.

Figur 8 Lönefördelning bland arbetslösa, sjukskrivna och i arbetskraften, 2001



Referenser

Adolphson E (2003) ”Trygghetsutsikter 1-2003”, Länsförsäkringar, Stockholm.

Edin P-A & P Fredriksson (2001) “LINDA - Longitudinal INdividual DAta for Sweden”, Working Paper 2001:6, Nationalekonomiska institutionen, Uppsala universitet.

Hogstedt C, M Bjurvald, S Marklund, E Palmer & T Theorell (red) (2004) *Den höga sjukfrånvaron – sanning och konsekvens*, Statens folkhälsoinstitut, Stockholm.

Larsson L (2002) “Sick of being unemployed? Interactions between unemployment and sickness insurance in Sweden”, Working Paper 2002:6, IFAU.

Larsson L (2004) “Harmonizing unemployment and sickness insurance: Why (not)?”, under publicering i *Swedish Economic Policy Review*.

IFAU:s publikationsserier – senast utgivna

Rapporter/Reports

- 2004:1** Björklund Anders, Per-Anders Edin, Peter Fredriksson & Alan Krueger “Education, equality, and efficiency – An analysis of Swedish school reforms during the 1990s”
- 2004:2** Lindell Mats “Erfarenheter av utbildningsreformen Kvalificerad yrkesutbildning: ett arbetsmarknadsperspektiv”
- 2004:3** Eriksson Stefan & Jonas Lagerström ”Väljer företag bort arbetslösa jobbsökande?”
- 2004:4** Forslund Anders, Daniela Fröberg & Linus Lindqvist ”The Swedish activity guarantee”
- 2004:5** Franzén Elsie C & Lennart Johansson “Föreställningar om praktik som åtgärd för invandras integration och socialisation i arbetslivet”
- 2004:6** Lindqvist Linus ”Deltagare och arbetsgivare i friårsförsöket”
- 2004:7** Larsson Laura ”Samspel mellan arbetslöshets- och sjukförsäkringen”

Working Papers

- 2004:1** Frölich Markus, Michael Lechner & Heidi Steiger “Statistically assisted programme selection – International experiences and potential benefits for Switzerland”
- 2004:2** Eriksson Stefan & Jonas Lagerström “Competition between employed and unemployed job applicants: Swedish evidence”
- 2004:3** Forslund Anders & Thomas Lindh “Decentralisation of bargaining and manufacturing employment: Sweden 1970–96”
- 2004:4** Kolm Ann-Sofie & Birthe Larsen “Does tax evasion affect unemployment and educational choice?”
- 2004:5** Schröder Lena “The role of youth programmes in the transition from school to work”
- 2004:6** Nilsson Anna “Income inequality and crime: The case of Sweden”
- 2004:7** Larsson Laura & Oskar Nordström Skans “Early indication of program performance: The case of a Swedish temporary employment program”
- 2004:8** Larsson Laura “Harmonizing unemployment and sickness insurance: Why (not)?”

Dissertation Series

- 2002:1** Larsson Laura “Evaluating social programs: active labor market policies and social insurance”
- 2002:2** Nordström Skans Oskar “Labour market effects of working time reductions and demographic changes”
- 2002:3** Sianesi Barbara “Essays on the evaluation of social programmes and educational qualifications”
- 2002:4** Eriksson Stefan “The persistence of unemployment: Does competition between employed and unemployed job applicants matter?”
- 2003:1** Andersson Fredrik “Causes and labor market consequences of producer heterogeneity”
- 2003:2** Ekström Erika “Essays on inequality and education”