



IFAU – INSTITUTET FÖR
ARBETSMARKNADSPOLITISK
UTVÄRDERING

11 september och etnisk diskriminering på den svenska arbetsmarknaden

Dan-Olof Rooth
Olof Åslund

RAPPORT 2004:14

Institutet för arbetsmarknadspolitisk utvärdering (IFAU) är ett forskningsinstitut under Näringsdepartementet med säte i Uppsala. IFAU ska främja, stödja och genomföra: utvärdering av arbetsmarknadspolitiskt motiverade åtgärder, studier av arbetsmarknadens funktionssätt och utvärdering av effekterna på arbetsmarknaden av åtgärder inom utbildningsväsendet. Förutom forskning arbetar IFAU med att: sprida kunskap om institutets verksamhet genom publikationer, seminarier, kurser, workshops och konferenser; bygga upp ett bibliotek av svenska utvärderingsstudier; påverka datainsamling och göra data lättillgängliga för forskare runt om i landet.

IFAU delar även ut anslag till projekt som rör forskning inom dess verksamhetsområden. Det finns två fasta ansökningstillfällen per år: den 1 april och den 1 november. Eftersom forskarna vid IFAU till övervägande del är nationalekonomer, ser vi gärna att forskare från andra discipliner ansöker om anslag.

IFAU leds av en generaldirektör. Vid myndigheten finns en traditionell styrelse bestående av en ordförande, institutets chef och åtta andra ledamöter. Styrelsen har bl a som uppgift att besluta över beviljandet av externa anslag samt ge synpunkter på verksamheten. Till institutet är även en referensgrupp knuten där arbetsgivar- och arbetstagsarsidan samt berörda departement och myndigheter finns representerade.

Postadress: Box 513, 751 20 Uppsala
Besöksadress: Kyrkogårdsgatan 6, Uppsala
Telefon: 018-471 70 70
Fax: 018-471 70 71
ifau@ifau.uu.se
www.ifau.se

IFAU har som policy att en uppsats, innan den publiceras i rapportserien, ska seminariebehandlas vid IFAU och minst ett annat akademiskt forum samt granskas av en extern och en intern disputerad forskare. Uppsatsen behöver dock inte ha genomgått sedvanlig granskning inför publicering i vetenskaplig tidskrift. Syftet med rapportserien är att ge den ekonomiska politiken och den ekonomisk-politiska diskussionen ett kunskapsunderlag.

11 september och etnisk diskriminering på den svenska arbetsmarknaden*

av

Dan-Olof Rooth** och Olof Åslund***

2004-11-15

Sammanfattning

Vi undersöker om den attitydförändring som enligt flera studier följde efter terrorattackerna i USA den 11 september 2001, påverkade arbetsmarknaden för olika invandrargrupper i Sverige. Kopplingen mellan attityder och preferenser bland allmänheten och minoriteters ställning på arbetsmarknaden är central i många diskrimineringsteorier. Det är därför intressant att vi inte finner någon evidens för att händelserna den 11 september skulle ha påverkat sannolikheten att få arbete i större utsträckning för de potentiellt sett mest utsatta grupperna, jämfört med grupper som inte förväntas ha påverkats av en ökad etnisk diskriminering.

* Vi tackar Anders Forslund, Peter Fredriksson, Per Johansson, Maria Melkersson, Eva Mörk, Oskar Nordström Skans, Björn Öckert, seminariedeltagare vid IFAU, SOFI och Arbetslivsinstitutet (Norrköping), samt deltagare vid konferenserna "Ethnic Minorities, Integration and Marginalisation" (Köpenhamn) och "Effects of Labour Market Policy and Education" (Köpenhamn). Rooth är tacksam för finansiering från Forskningsrådet Arbetsliv och Socialvetenskap; Åslund tackar för stöd från Jan Wallanders och Tom Hedelius Stiftelse.

** Handelshögskolan BBS, Högskolan Kalmar, e-mail: dan-olof.rooth@hik.se

*** IFAU, Institutet för arbetsmarknadspolitisk utvärdering, e-mail: olof.aslund@ifau.uu.se

Innehållsförteckning

1	Inledning.....	3
2	Tecken på ändrade attityder.....	4
3	Diskriminering – hur och mot vem?.....	6
4	Empiriska resultat.....	8
4.1	Känslighetsanalys.....	12
5	Avslutande diskussion.....	13
	Referenser.....	15

1 Inledning¹

Kopplingen mellan attityder till en viss minoritetsgrupp och gruppens situation på arbetsmarknaden är central i en stor samling diskrimineringsteorier. Med början i Becker (1957) har denna typ av teorier visat att hur en grupp uppfattas av exempelvis arbetsgivare, arbetstagare eller kunder kan påverka hur den aktuella gruppen lyckas på arbetsmarknaden. Teoriernas implikationer är däremot svåra att testa empiriskt. Den typiska kvantitativa studien försöker påvisa diskriminering genom oförklarade skillnader i t ex inkomst eller sysselsättning.² Väl genomförda undersökningar av denna typ indikerar förekomsten av etnisk diskriminering, men säger i de flesta fall inget om vad som ligger bakom diskrimineringen.

Vi undersöker sambandet mellan attityder och arbetsmarknad genom att studera utvecklingen efter terrorattackerna i USA den 11 september 2001. Ansatsen är annorlunda i det att vi utnyttjar en *förändring* i attityder till en viss grupp för att studera om detta leder till en förändring avseende gruppens möjligheter på arbetsmarknaden.³ Ett flertal tidigare undersökningar pekar på att terrorattackerna orsakade åtminstone en tillfällig förändring i attityderna gentemot invandrare i allmänhet och (personer som uppfattades som) muslimer i synnerhet. Officiella rapporter, enkäter bland potentiellt utsatta grupper och attitydundersökningar bland allmänheten pekar alla i samma riktning. Enligt de teorier som nämnts ovan bör vi därför också se förändringar på arbetsmarknaden.

Ekonomisk teori säger att ökad etnisk diskriminering skulle kunna påverka sannolikheten att hitta arbete. Vi studerar därför utflödet från arbetslöshet till arbete i olika grupper före och efter 11 september. Framför allt är vi intresserade av förändringen för grupper som potentiellt drabbades av en ökad etnisk diskriminering efter attackerna. Samtidigt innebar händelserna den 11 septem-

¹ Rapporten bygger i sin helhet på Åslund & Rooth (2004). Vi hänvisar till den studien för ytterligare detaljer kring både teori och empiri.

² Se exempelvis Vilhelmsson (2002) och le Grand & Szulkin (2002) för studier med denna ansats. Rooth (2002) finner stöd för diskriminering på arbetsmarknaden bland utländskt adopterade beroende på ursprungsregion. Experimentella resultat presenterade i Holm (2000) tyder på förekomsten av diskriminering utifrån utländska namn. Samtidigt har vissa kvalitativt inriktade forskare hävdade att etnisk diskriminering är strukturell och därmed mer omfattande än vad som vanligtvis kan upptäckas vid kvantitativa analyser (se de los Reyes & Wingborg 2002).

³ Notera att studien därför inte ger någon direkt information om hur omfattande den etniska diskrimineringen är på den svenska arbetsmarknaden – bara hur den eventuellt förändrades.

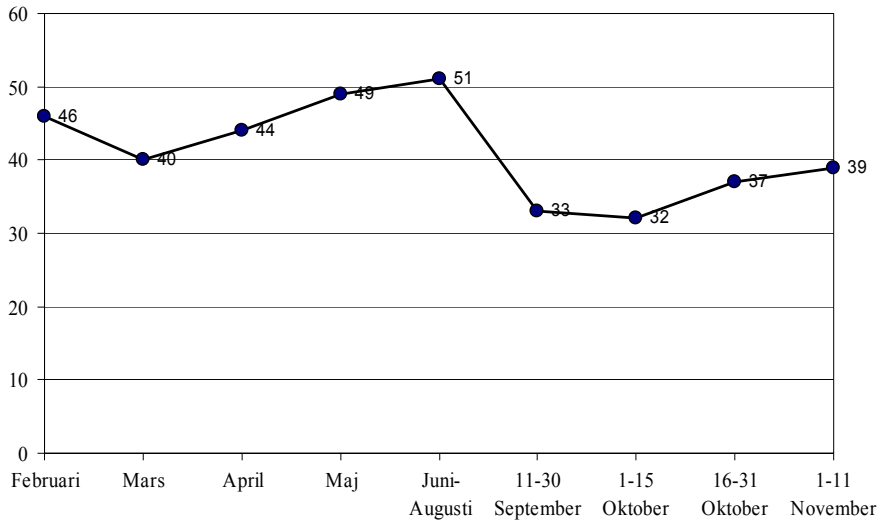
ber att hela ekonomin påverkades, dvs Sverige drabbades av en makroeffekt som inte bara påverkade diskriminerade grupper utan hela arbetsmarknaden. Därför jämförs hur situationen för potentiellt diskriminerade grupper utvecklades i förhållande till grupper som inte kan förväntas ha drabbats av någon ökad diskriminering, men som även de påverkades av makroeffekten.

Huvudresultatet är att vi trots starka indikationer på en attitydförändring inte finner några tecken på en ökad etnisk diskriminering på arbetsmarknaden efter 11 september. Det i teorin väletablerade sambandet mellan dessa två faktorer får alltså inget stöd i vår undersökning. En tolkning är att den diskriminering som framkommit i flera tidigare studier till stor del baseras på ofullständig information om enskilda individers produktivitet, s k statistisk diskriminering. Informationen om egenskaper som ofta förknippas med denna typ av diskriminering (t ex språkkunskaper) ändrades inte av 11 september, och vi skulle därför inte heller förvänta oss någon förändring av diskriminering baserad på dessa faktorer.

I nästa avsnitt redovisas resultat från tidigare undersökningar som visar på ändrade attityder efter 11 september. Därefter följer en kort diskussion kring teori innan resultaten från den statistiska analysen redovisas. En sammanfattande diskussion avslutar rapporten.

2 Tecken på ändrade attityder

Grundläggande för studien är att belägga att 11 september verkligen påverkade attityden till vissa minoriteter i Sverige. Det kanske starkaste beviset för en attitydförändring återfinns i de survey-resultat som presenteras i FSI (2001). Studien baseras på kontinuerliga undersökningar rörande en mängd frågor, bland annat attityder till invandrare. *Figur 1* visar utvecklingen under 2001 för svaren på frågan: ”Vad tycker du om invandrare?”. Det förefaller som att händelserna den 11 september bröt en positiv trend och minskade andelen som var ”positiva till invandrare” från 51 procent i svar avgivna under perioden juni-augusti, till 33 procent i svar från den 11 september till månadsens slut. På motsvarande sätt uppgav också en större andel en direkt negativ attityd till invandrare efter jämfört med före attackerna (FSI 2001).



Figur 1 Andelen svarande som är "positiva till invandrare" 2001.

Källa: Figuren är en replikering av Figur 5 i FSI (2001).

Ett annat perspektiv på en attitydförändring är om vissa grupper känner sig mer utsatta. En enkät som distribuerades bland aktivt utövande muslimer de första månaderna efter attackerna ger en tydlig indikation på detta (Larsson 2003). Mer än nittio procent av de svarande uppgav där att de trodde att muslimer fått uppleva en ökad diskriminering och en ökad negativ särbehandling. Ungefär två tredjedelar av deltagarna angav att de själva hade råkat ut för hot eller diskriminering efter attackerna den 11 september.⁴ Intervjuer med muslimska ledare och andra centrala personer under hösten 2002 stöder resultaten från enkätstudien. Författaren menar att både praktiserande och sekulariserade muslimer påverkades negativt av händelserna i USA, och speciellt var detta fallet för dem som av allmänheten uppfattades vara muslimer, exempelvis kvinnor med slöja eller män som såg ut att härstamma från arabvärlden.

Slutsatsen om en ökad utsatthet i vissa grupper återfinns också i officiella rapporter. Det europeiska centret mot rasism och främlingsfientlighet (EUMC)

⁴ Som Larsson (2003) också diskuterar är det inte säkert att svaren på enkäterna ger en representativ bild av erfarenheterna för svenska muslimer efter den 11 september 2001. Men eftersom resultaten var så entydiga beträffande känslan av ökad utsatthet, är den troligen inte enbart begränsad till de svarande.

har dokumenterat ett ökande antal hot och en ökad aggressivitet mot framför allt araber och muslimer i de europeiska länderna efter attackerna (EUMC 2002, Allen & Nielsen 2002). Rapporterna pekar på att ”visuella kännetecken” var avgörande för vem som utsattes, dvs de som uppfyllde en allmän bild av hur en muslim ser ut snarare än faktisk religiös bekännelse. Vidare argumenterar vissa svenska studier för att rapporteringen i media kring attackerna och det efterföljande kriget mot terrorismen bidrog till negativa attityder till muslimer (se exempelvis Ghersetti & Levin 2002).⁵

Sammantaget ger dessa studier starka indikationer på en attitydförändring efter den 11 september 2001. Olika typer av undersökningar pekar alla i samma riktning. Officiella rapporter dokumenterar ökade trakasserier, potentiellt diskriminerade grupper känner sig mer utsatta och undersökningar bland allmänheten visar på en attitydförändring. Om negativa attityder till invandrare påverkar exempelvis arbetsgivares beteende kan vi förvänta oss en försämrad situation på arbetsmarknaden för vissa invandrargrupper efter 11 september. Detsamma gäller om en grups känsla av utsatthet är direkt kopplad till dess situation på arbetsmarknaden.

3 Diskriminering – hur och mot vem?

Syftet med den empiriska undersökningen är alltså att analysera i vilken utsträckning de förändrade attityderna⁶ efter 11 september påverkade utträdet ur arbetslöshet dvs orsakade en ökad diskriminering. Detta avsnitt visar vilka resultat som kan förväntas utifrån ekonomisk teori. Eftersom det är arbetssökande som studeras är det naturligt att ta sin utgångspunkt i sk ”sökteori” (se t ex Mortensen 1986). Grundtanken i modellen är att en individ som söker

⁵ Medias tendens att associera Islam och muslimer med våld och krig är dock inte unik för denna period, se Hvitfelt (1998)

⁶ Vi bedömer att diskriminering via förändrade attityder är det mest sannolika i detta fall. Det går däremot inte att helt utesluta en förändring av statistisk diskriminering, där osäkerhet om individens produktivitet gör att vissa grupper särbehandlas (se Altonji & Blank 1999). Informationen kring många av de faktorer som ofta förknippas med denna typ av diskriminering ändrades inte av händelserna den 11 september. Men om händelserna gav relevant information om vissa grupper, så kan arbetsgivares bedömningar ha förändrats. En annan möjlig mekanism för statistisk diskriminering är om vissa invandrargrupper uppfattas som mer ”osäkra kort”, och väljs bort när arbetsgivare som i en tid av allmän osäkerhet vill minska den totala risken i sin verksamhet.

arbete får ett visst antal jobberbjudanden (med olika lön) per tidsperiod. Antalet erbjudanden kan påverkas av faktorer utifrån (t ex arbetsgivares vilja att anställa), men också av hur intensivt personen söker arbete (intensivare sökning medför kostnader, t ex i form av ansträngning). Den arbetssökande bestämmer en gräns för hur låga löneerbjudanden som accepteras och hur intensivt han/hon ska söka arbete.

Förändrade attityder kan förväntas påverka antalet jobberbjudanden via åtminstone två kanaler. För det första kan arbetsgivare bli mindre benägna att anställa vissa grupper av individer, antingen på grund av att deras egen attityd har förändrats, eller för att kunder eller andra anställda blivit mer negativa till gruppen i fråga.⁷ För det andra kan sökkostnaden öka genom att individen upplever t ex ett ökat obehag av att träffa arbetsgivare med potentiellt negativa attityder eller av att röra sig i samhället.

Båda dessa mekanismer innebär att antalet jobberbjudanden minskar om diskrimineringen ökar. Under rimliga antaganden visar sökmodellen att en minskning av antalet jobberbjudanden leder till en lägre utträdessannolikhet från arbetslöshet till arbete.⁸ Med andra ord, om vissa grupper diskriminerades mer efter 11 september bör vi för dem observera ett minskat utflöde från arbetslöshet till arbete.

Vilka grupper skulle då sannolikt vara utsatta för en ökad etnisk diskriminering? Dokumentationen i föregående avsnitt pekar på att de personer som (via t ex utseende eller namn) uppfattades som muslimer troligen skulle ha drabbats i störst utsträckning. Det är också tänkbart att invandrare i allmänhet kan ha påverkats.⁹ I den empiriska huvudanalysen delar vi in individerna i nio grupper efter födelseregion: Sverige, Norden, Västeuropa, Östeuropa, forna Jugoslavien, Latinamerika, Asien, Afrika samt ”Mellanöstern och Nordafrika”.¹⁰ Det är rimligt att anta att dessa grupper är ordnade enligt en tilltagande skala avseende risken för ökad etnisk diskriminering: personer födda i Mellanöstern och Afrika löpte störst risk att bli utsatta för etnisk diskriminering medan individer födda i Sverige eller i de andra nordiska länderna löpte minst risk att diskrimineras till följd av händelserna den 11 september 2001. Detta

⁷ Se Becker (1957) för en tidig beskrivning av dessa teorier.

⁸ Under svaga antaganden kommer den negativa effekten av att få färre löneerbjudanden att dominera över effekten av att personen sänker sina lönekrav, dvs att fler erbjudanden blir acceptabla.

⁹ Notera att frågan till *Figur 1* gäller ”invandrare” ospecificerat.

¹⁰ Vilka länder som ingår i respektive grupp finns beskrivet i Åslund & Rooth (2004)

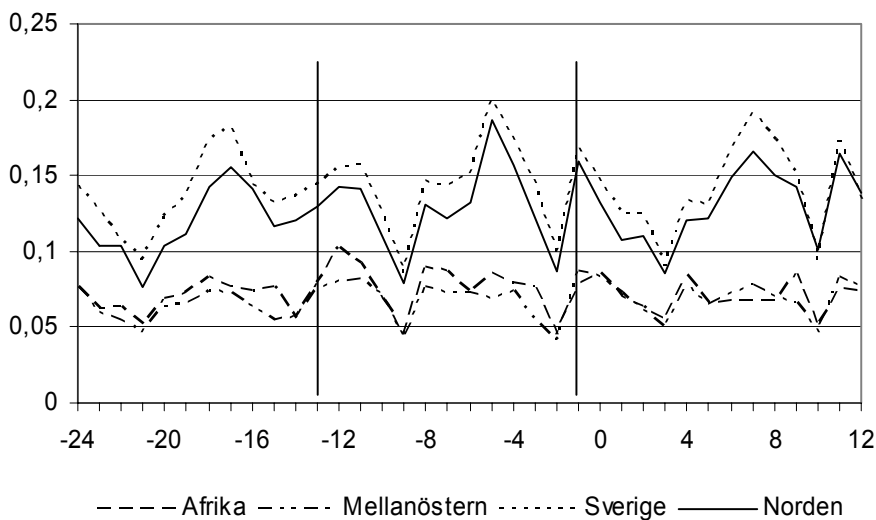
utgör grunden för hur de empiriska resultaten som presenteras i nästa avsnitt skall tolkas.

4 Empiriska resultat

Studien fokuserar på hur utflödet från arbetslöshet till arbete förändrades till följd av 11 september. Huvudfrågan är om grupper som potentiellt utsattes för ökad diskriminering efter attackerna drabbades hårdare på arbetsmarknaden än icke-diskriminerade grupper. Vi börjar med en beskrivning av utvecklingen runt tiden för attackerna och redovisar sedan resultaten från en mer formell analys.

Figur 2 visar utvecklingen av utträdet till arbete från arbetslöshet för fyra födelseregionsgrupper. Observationstidpunkten "0" anger den period som börjar 11 september 2001. Vid detta datum identifieras öppet arbetslösa i respektive grupp i Ams databaser. Värdet i figuren visar hur stor andel av dessa individer som sedan lämnar arbetslöshet för arbete inom 30 dagar från urvalstidpunkten. Proceduren upprepas sedan för jämna 30-dagarsintervall före och efter 11 september. Den högra vertikala linjen indikerar före-efter terrorattackerna. Figuren visar inte något mönster av att de potentiellt mest utsatta grupperna (Mellanöstern och Afrika) upplevde större försämringar i möjligheten att finna arbete efter 11 september jämfört med den för svenskfödda eller med den för personer födda i något av de andra nordiska länderna.¹¹

¹¹ Undersökningen baseras på data från IFAU-databasen som bl a innehåller registeruppgifter från SCB om hela Sveriges befolkning i arbetsför ålder och information om arbetssökande i Ams databaser. Se Åslund & Rooth (2004) för en mer detaljerad och beskrivning av urvalsproceduren.



Figur 2 Sannolikheten att lämna arbetslöshet för arbete efter födelseregion, 30-dagarsintervaller.

Ann: "0" är perioden som påbörjas den 11 september 2001; period -1 påbörjas 30 dagar före period 0, period -2 påbörjas 60 dagar före period 0 osv.

Figuren visar även på ett antal faktorer som måste tas hänsyn till i en mer formell statistisk analys av frågan. För det första existerar det stora skillnader i utträdessannolikheter mellan grupper. Ingen av de icke-diskriminerade grupperna har samma nivå på utträdessannolikheten som de potentiellt mest diskriminerade grupperna. Detta innebär att vi bör fokusera på relativa förändringar av utträdessannolikheten, eftersom en given absolut förändring kan sägas innebära en större effekt ju lägre andelen är som får arbete i utgångsläget. För det andra finner vi en kraftig säsongsvariation i utträdet från arbetslöshet. Utflödet till arbete tenderar att vara lägre under sommarmånaderna och kring årsskiftet, medan fler får arbete under våren. Om perioden före den 11 september 2001 (perioden -1 till -24) inte hade inkluderats i figuren kunde vi felaktigt ha tillskrivit hela nedgången i utträden under period 0-4 som en följd av händelserna den 11 september. Nu ser vi en liknande nedgång under 2000. Däremot kan det noteras att nedgången börjar tidigare år 2001, vilket antyder en allmän effekt av 11 september.

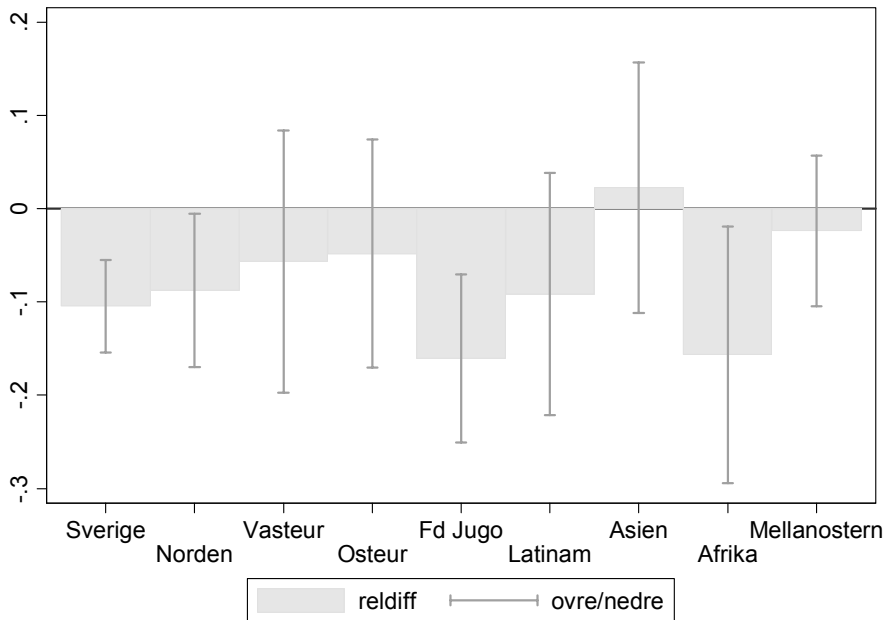
Eftersom det förekommer en omfattande säsongsvariation i utträdessannolikheten har vi i den formella analysen valt att jämföra perioden efter den 11

september med samma period ett år tidigare.¹² För varje födelselandsgrupp estimeras en förändring (före-efter) i sannolikheten att erhålla arbete. Detta sker via regressionsanalys där hänsyn även tas till att sammansättningen av urvalen före och efter kan skilja sig åt beträffande individuella egenskaper som ålder, utbildning osv. Tillsammans med dessa kontrollvariabler inkluderas även uppgifter om individens arbetslöshetshistoria.¹³ I nästa steg jämförs de estimerade förändringarna för olika grupper med varandra. Som diskuterats ovan är det sannolikt att händelserna den 11 september påverkade arbetsmarknaden som helhet. Denna effekt återspeglas i förändringen av utträdessannolikheten för grupper som inte förväntas bli påverkade av ökad etnisk diskriminering på arbetsmarknaden. Naturligtvis fångar denna förändring även konjunkturvariationer som inte är orsakade av 11 september. Genom att relatera förändringarna i potentiellt diskriminerade grupper till förändringarna bland de icke-diskriminerade kan vi uttala oss om de förstnämnda verkar ha drabbats av ökad diskriminering.¹⁴

¹² Här används längre uppföljningsperioder än i den deskriptiva analysen ovan (120 dagar). För det första är olika mätproblem mindre om en längre period används. Framför allt är detta viktigt för grupper med en låg andel som lämnar arbetslöshet för arbete. För det andra är det inte säkert att en eventuell effekt slår igenom direkt efter attackerna. Personer som fick arbete dagarna efter attackerna hade troligen avtalat om detta innan attackerna inträffade.

¹³ Skattningarna presenteras i *Tabell A 1*.

¹⁴ Detta sätt att studera skillnader i en förändring är en variant av ”differences-in-differences”, där syftet är att eliminera en allmän makroeffekt via en jämförelsegrupp.



Figur 3 Skattade relativa förändringar av sannolikheten att få arbete, före-efter 11 september.

Anm: De grå staplarna anger den skattade relativa förändringen. Linjerna anger 95-procentiga konfidensintervall för förändringen. Uppföljningsperioden är 120 dagar. Se även *Tabell A 1*

Det visar sig att de estimerade absoluta förändringarna inte är större i potentiellt mer diskriminerade grupper (se *Tabell A 1*). Som nämnts kan detta vara missvisande, och i *Figur 3* illustreras därför de estimerade relativa förändringarna för respektive grupp. De grå staplarna visar den skattade relativa förändringen, medan strecken anger osäkerheten i estimaten. Ett första konstaterande är att det förekommer en tendens till nedgång under hösten 2001 jämfört med året innan, men för många grupper är nedgången inte statistiskt signifikant. I vilken utsträckning den allmänna nedgången är en effekt av terrorattackerna går inte att säga, men den stämmer överens med mönstret i *Figur 2*.

En jämförelse mellan de förmodat mest utsatta grupperna (Mellanöstern) och tex svenskfödda tyder inte på ökad etnisk diskriminering. Nedgången är snarare mindre i den förstnämnda gruppen. Den negativa effekten är visserligen

större i grupperna Afrika och fd Jugoslavien, men konfidensintervallen innefattar estimaten för icke-diskriminerade grupper.¹⁵ Denna mer formella statistiska analys ger därmed inte heller något stöd för att den etniska diskrimineringen på arbetsmarknaden skulle ha ökat efter 11 september.

4.1 Känslighetsanalys

Ett stort antal känslighetstester har genomförts utan att resultaten som beskrivits ovan ändras. Känslighetsanalysen redovisas mer i detalj i Åslund & Rooth (2004), här diskuteras kort delar av den.

Det är tänkbart att diskrimineringen ökade för vissa undergrupper, men att detta inte syns i vår analys (t ex för att gruppen är för liten för att få genomslag). Därför skattades modellerna separat för män och kvinnor, efter var i Sverige personerna var bosatta och för vissa större ursprungsländer. Avsaknaden av resultat som tyder på ökad etnisk diskriminering gäller för alla analyser av de olika undergrupperna.

Det är också möjligt att diskrimineringen varierar mellan olika yrken. Detta skulle t ex kunna gälla yrken med kundkontakter (exempelvis försäljare, servitör eller taxichaufför) eller säkerhetsrelaterade yrken som brandman eller säkerhetsvakt.¹⁶ Datamaterialet innehåller information om vilka yrken de arbetslösa är mest intresserade av. Därför begränsades analysen till personer som hade angett intresse för ovannämnda typer av yrken, utan att resultaten ändrades. Ett relaterat problem är att makroeffekten kan slå olika mot olika yrken. Om diskriminerade grupper i större utsträckning befinner sig i sektorer/yrken som drabbas mindre av den allmänna nedgången, kan vårt ”nollresultat” dölja ökad diskriminering. Vi testade därför att kontrollera för sökt yrke i regressionerna; detta påverkade inte skattningarna.

En annan fråga gäller det något slumpmässiga valet av uppföljningsperiod. Resultaten påverkas inte heller av om en uppföljningsperiod om 60 eller 180 dagar används, vilket tyder på att valet av uppföljningsperiod är av mindre betydelse. Vi har även undersökt möjligheten att hösten 2000 skulle vara en dålig jämförelseperiod och använt ett urval som drogs den 11 september 1999.

¹⁵ Notera i Figur 2 att gruppen ”Afrika” har en hög topp i period -12, dvs början av jämförelseperioden år 2000. Detta bidrar till en stor negativ förändring i regressionsanalysen.

¹⁶ Diskriminering från kunder bygger på att dessa blir mer negativa till en viss minoritet och därför ogärna har kontakt med individer tillhörande minoriteten. Om vissa grupper uppfattades som mindre pålitliga efter 11 september är det tänkbart att det blev svårare för personer ur dessa grupper att få arbeten med säkerhetsinriktning.

Dessutom har vi genom ytterligare analyser kunnat utesluta att en ökad diskriminering till följd av händelserna den 11 september bröt en positiv långsiktig trend i utträdessannolikheten för vissa grupper, en förändring som inte självklart syns i den grundläggande analysen.

Det går också att tänka sig andra utfallsvariabler. Vi anser att det finns såväl ekonomisk-teoretiska som institutionella skäl till att en eventuellt ökad diskriminering påverkar sannolikheten att få arbete i större grad än risken att förlora arbetet. Studeras sannolikheten att inträda i arbetslöshet efter samma modell som ovan, framkommer inget stöd för ökad diskriminering. Arbetsmarknadspolitiskt programdeltagande skulle under vissa förutsättningar också kunna spegla diskriminering.¹⁷ Vår studie av utträde till denna typ av program visade på en liten minskning som var likartad i alla grupper.

5 Avslutande diskussion

Det finns starka indikationer på att händelserna i USA den 11 september 2001 försämrade attityderna till vissa invandrargrupper i Sverige. Dokumentation av ökade trakasserier, undersökningar bland potentiellt utsatta och mätningar av allmänhetens attityder pekar alla åt samma håll. En stor grupp av diskrimineringsteorier innehåller en direkt koppling mellan attityden till en minoritet och gruppens chanser på arbetsmarknaden. Om detta samband gäller finns det goda skäl att tro att vissa grupper skulle ha drabbats av ökad etnisk diskriminering efter 11 september.

Det är därför intressant att analysen av utträdet från arbetslöshet till arbete inte ger några som helst indikationer på att den etniska diskrimineringen skulle ha ökat på den svenska arbetsmarknaden som ett resultat av händelserna den 11 september. Varken enkel deskriptiv statistik eller mer sofistikerade statistiska metoder ger stöd för en sådan hypotes.

Kan vi lära oss något mer generellt om den etniska diskrimineringen på den svenska arbetsmarknaden utifrån dessa resultat? Här bör det poängteras att stu-

¹⁷ Det är oklart i vilken riktning vi skulle förvänta oss att sådana effekter skulle verka. En möjlig effekt är att handläggare vid arbetsförmedlingarna skulle försöka ”skydda” utsatta grupper mot diskriminering genom att erbjuda dem attraktiva program. En annan möjlighet är att handläggarna själva diskriminerar i större utsträckning än tidigare. Antingen genom att inte tilldela program eller att tilldela program mot den arbetssökandes vilja.

dien inte ger någon information om nivån av etnisk diskriminering eftersom den enbart fokuserar på förändringar i attityder/etnisk diskriminering till följd av en oväntad händelse. Vi gör alltså inget försök att förklara de omfattande skillnader i situationen på arbetsmarknaden som existerar mellan olika etniska grupper.

Vi kan till att börja med konstatera att om diskriminering *inte* är ett problem på arbetsmarknaden skulle resultaten likna dem i vår studie. Om man däremot anser att diskriminering är en faktor av betydelse till varför invandrare inte når samma positioner som infödda på arbetsmarknaden, så ger våra resultat en del ny information. För det första så baseras inte diskrimineringen på preferenser som ändras snabbt. Arbetsgivare verkar inte direkt reagera på förändringar i den allmänna opinionen eller på rapporter i media. För det andra verkar det inte finnas en självklar koppling mellan en grups upplevelser av utsatthet och dess situation på arbetsmarknaden.

En möjlig tolkning är därför att den diskriminering som tidigare studier funnit snarare baseras på osäkerhet kring individens produktivitet än på preferenser och attityder gentemot den aktuella gruppen. Informationen om många produktiva egenskaper förknippade med statistisk diskriminering (t ex språkkunskaper), och därmed osäkerheten kring dessa, förändrades inte av händelserna den 11 september. Vi skulle därför inte förvänta oss en ökning av denna typ av diskriminering.

Etnisk diskriminering på den svenska arbetsmarknaden är ett mycket debatterat ämne både bland politiker och bland forskare. Det är lätt att få intrycket av att kunskapen är stor om diskrimineringens natur och omfattning. Men tidigare svenska studier har i bästa fall endast kunnat ge en indikation på förekomsten av diskriminering. Ökad kunskap på detta område framstår som en viktig uppgift för framtida forskning. Vår studie pekar på att vissa i teorin väletablerade samband inte självklart gäller på verklighetens arbetsmarknad.

Referenser

- Allen C & JS Nielsen (2002) *Summary Report on Islamophobia in the EU after 11 September 2001*, European Monitoring Centre on Racism and Xenophobia, Vienna.
- Altonji J & R Blank (1999) "Race and Gender in the Labor Market", in Ashenfelter O & D Card (eds.), *Handbook of Labor Economics* vol. 3, pp. 3143–3259.
- Becker G (1957) *The Economics of Discrimination*, Chicago: University of Chicago Press.
- de los Reyes P & M Wingborg (2002) "Vardagsdiskriminering och rasism i Sverige", *Integrationsverkets rapportserie* 2002:13.
- EUMC (2002) *Anti-Islamic Reactions in the EU after the Terrorist Attacks against the USA, A collection of Country Reports from RAXEN National Focal Points (NFPs), 12th September to 31st December 2001, Sweden*, European Monitoring Centre on Racism and Xenophobia, Vienna.
- Ghersetti M & A Levin (2002) "Muslimer och Islam i Svenska Nyhetsmedier: om Rapporteringen av terrorattackerna i USA den 11 september 2001: en Förstudie" *Integrationsverkets skriftserie III*.
- FSI (2001) "Attityden till invandrare och flyktingar efter den 11 september", Forskningsgruppen för Samhälls- och Informationsstudier.
- Holm H J (2000) "What's in a Name? An Ethnical Discrimination Experiment", Working paper 2000:3, Department of Economics, Lund University.
- Hvitfelt H (1998) "Den Muslimska Faran – Om Mediebilder av Islam" in Brune Y (ed) *Mörk Magi i Vita Medier. Svensk Nyhetsjournalistik om Invandrare, Flyktingar och Rasism*, Stockholm: Carlsson.
- Larsson G (2003) "Muslimer i Sverige ett år efter 11 september 2001. Diskriminering, mediebilder, och alternativa informationskanaler" in *Samtal med svenska muslimer. Situationen för svenska muslimer efter terroristattacken i USA den 11 september 2001*, Integrationsverkets rapportserie 2003:3.
- le Grand C & R Szulkin (2002) "Permanent Disadvantage or Gradual Integration: Explaining the Immigrant-Native Earnings Gap in Sweden", *Labour* 16(1), 37–64.
- Mortensen D (1986) "Job Search and Labor Market Analysis", in Ashenfelter O & R Layard (eds.) *Handbook of Labor Economics*, 849–920.
- Rooth D-O (2002) "Adopted Children in the Labour Market -Discrimination or Unobserved Characteristics?", *International Migration Quarterly Review*, 40 (1), pp. 71–98.

Vilhelmsson R (2002) Wages and Unemployment of Immigrants and Natives in Sweden, PhD thesis, Swedish Institute for Social Research Dissertation Series 56, Stockholm University.

Åslund O & D-O Rooth (2004) "Shifting attitudes and the labor market of minorities", IFAU working paper 2004:16.

Tabell A 1 Utflöde till arbete före och efter 11 september, 2001, uppdelat på olika födelseregioner.

	Sverige	Norden	Väst- europa	Öst europa	Forna Jugoslavien
P(före)	0,316	0,286	0,265	0,208	0,218
P(efter)	0,307	0,272	0,269	0,206	0,208
Post (D)	-0,033 (0,008)	-0,025 (0,012)	-0,015 (0,019)	-0,010 (0,013)	-0,035 (0,010)
Rel förändring i P	-0,104	-0,087	-0,057	-0,048	-0,160
Observationer	16 126	7 783	2 901	5 669	9 495
Pseudo R ²	0,04	0,04	0,04	0,04	0,04
	Latin- amerika	Asien	Afrika	Mellan- östern	
P(före)	0,241	0,219	0,185	0,170	
P(efter)	0,226	0,229	0,167	0,180	
Post (D)	-0,022 (0,016)	0,005 (0,015)	-0,029 (0,013)	-0,004 (0,007)	
Rel förändring i P	-0,091	0,023	-0,157	-0,024	
Observationer	3 927	4 534	4 963	18 403	
Pseudo R ²	0,04	0,04	0,04	0,03	

Anm: "Post" är den estimerade skillnaden, den första differensen (probit, beräknad för medelvärdet av variablerna, standardfel anges inom parentes) i utträdessannolikhet från arbetslöshet till arbete för 120-dagars perioden som följde efter den 11 september 2001 och motsvarande period ett år tidigare. "P(före)" och "P(efter)" anger den faktiska utträdessannolikheten i respektive period. "Rel förändring i P" = "Post"/ P(före). I modellen ingår även kontroller för: ålder, ålder i kvadrat, kön, barn, barn*kön, sammanboende (gift, partner, sambo), sammanboende*kön, högsta avslutade utbildning, antal dagar i innevarande arbetslöshetsperiod, totalt antal dagar i arbetslöshet. "Pseudo R²" definieras som 1-L1/L0, där L1 (L0) anger den fullständiga (enbart konstant) modellen. Se Åslund & Rooth (2004) för vidare information.

IFAU:s publikationsserier – senast utgivna

Rapporter/Reports

- 2004:1** Björklund Anders, Per-Anders Edin, Peter Fredriksson & Alan Krueger “Education, equality, and efficiency – An analysis of Swedish school reforms during the 1990s”
- 2004:2** Lindell Mats “Erfarenheter av utbildningsreformen Kvalificerad yrkesutbildning: ett arbetsmarknadsperspektiv”
- 2004:3** Eriksson Stefan & Jonas Lagerström ”Väljer företag bort arbetslösa jobbsökande?”
- 2004:4** Forslund Anders, Daniela Fröberg & Linus Lindqvist ”The Swedish activity guarantee”
- 2004:5** Franzén Elsie C & Lennart Johansson “Föreställningar om praktik som åtgärd för invandrares integration och socialisation i arbetslivet”
- 2004:6** Lindqvist Linus ”Deltagare och arbetsgivare i friårsvärdet”
- 2004:7** Larsson Laura ”Samspel mellan arbetslöshets- och sjukförsäkringen”
- 2004:8** Ericson Thomas ”Personalutbildning: en teoretisk och empirisk översikt”
- 2004:9** Calmfors Lars & Katarina Richardson ”Marknadskrafterna och lönebildningen i landsting och regioner”
- 2004:10** Dahlberg Matz & Eva Mörk ”Kommunanställda byråkraters dubbla roll”
- 2004:11** Mellander Erik, Gudmundur Gunnarsson & Eleni Savvidou ”Effekter av IT i svensk industri”
- 2004:12** Runeson Caroline ”Arbetsmarknadspolitisk översikt 2003”
- 2004:13** Nordström Skans Oskar ”Har ungdomsarbetslöshet långsiktiga effekter?”
- 2004:14** Rooth Dan-Olof & Olof Åslund ”11 september och etnisk diskriminering på den svenska arbetsmarknaden”

Working Papers

- 2004:1** Frölich Markus, Michael Lechner & Heidi Steiger “Statistically assisted programme selection – International experiences and potential benefits for Switzerland”
- 2004:2** Eriksson Stefan & Jonas Lagerström “Competition between employed and unemployed job applicants: Swedish evidence”
- 2004:3** Forslund Anders & Thomas Lindh “Decentralisation of bargaining and manufacturing employment: Sweden 1970–96”

- 2004:4** Kolm Ann-Sofie & Birthe Larsen “Does tax evasion affect unemployment and educational choice?”
- 2004:5** Schröder Lena “The role of youth programmes in the transition from school to work”
- 2004:6** Nilsson Anna “Income inequality and crime: The case of Sweden”
- 2004:7** Larsson Laura & Oskar Nordström Skans “Early indication of program performance: The case of a Swedish temporary employment program”
- 2004:8** Larsson Laura “Harmonizing unemployment and sickness insurance: Why (not)?”
- 2004:9** Cantoni Eva & Xavier de Luna “Non-parametric adjustment for covariates when estimating a treatment effect”
- 2004:10** Johansson Per & Mårten Palme “Moral hazard and sickness insurance: Empirical evidence from a sickness insurance reform in Sweden”
- 2004:11** Dahlberg Matz & Eva Mörk “Public employment and the double role of bureaucrats”
- 2004:12** van den Berg Gerard J, Maarten Lindeboom & Peter J Dolton “Survey non-response and unemployment duration”
- 2004:13** Gunnarsson Gudmundur, Erik Mellander & Eleni Savvidou “Human capital is the key to the IT productivity paradox”
- 2004:14** Nordström Skans Oskar “Scarring effects of the first labour market experience: A sibling based analysis”
- 2004:15** Ericson Thomas ”The effects of wage compression on training: Swedish empirical evidence”
- 2004:16** Åslund Olof & Dan-Olof Rooth “Shifting attitudes and the labor market of minorities: Swedish experiences after 9-11”

Dissertation Series

- 2002:1** Larsson Laura “Evaluating social programs: active labor market policies and social insurance”
- 2002:2** Nordström Skans Oskar “Labour market effects of working time reductions and demographic changes”
- 2002:3** Sianesi Barbara “Essays on the evaluation of social programmes and educational qualifications”
- 2002:4** Eriksson Stefan “The persistence of unemployment: Does competition between employed and unemployed job applicants matter?”

- 2003:1** Andersson Fredrik “Causes and labor market consequences of producer heterogeneity”
- 2003:2** Ekström Erika “Essays on inequality and education”