



IFAU – INSTITUTET FÖR
ARBETSMARKNADSPOLITISK
UTVÄRDERING

Ett alternativt program för äldre långtidsarbetslösa – utvärdering av Arbetstorget för erfarna

**Per Johansson
Sophie Langenskiöld**

RAPPORT 2008:2

Institutet för arbetsmarknadspolitisk utvärdering (IFAU) är ett forskningsinstitut under Arbetsmarknadsdepartementet med säte i Uppsala. IFAU ska främja, stödja och genomföra vetenskapliga utvärderingar. Uppdraget omfattar: effekter av arbetsmarknadspolitik, arbetsmarknadens funktionssätt, arbetsmarknadseffekter av åtgärder inom utbildningsväsendet och arbetsmarknadseffekter av socialförsäkringen. IFAU ska även sprida sina resultat så att de blir tillgängliga för olika intressenter i Sverige och utomlands.

IFAU delar även ut forskningsbidrag till projekt som rör forskning inom dess verksamhetsområden. Forskningsbidragen delas ut en gång per år och sista dag för ansökan är den 1 oktober. Eftersom forskarna vid IFAU till övervägande del är nationalekonomer, ser vi gärna att forskare från andra discipliner ansöker om forskningsbidrag.

IFAU leds av en generaldirektör. Vid institutet finns ett vetenskapligt råd bestående av en ordförande, institutets chef och fem andra ledamöter. Det vetenskapliga rådet har bl a som uppgift att lämna förslag till beslut vid beviljandet av forskningsbidrag. Till institutet är även en referensgrupp knuten där arbetsgivar- och arbetstagersidan samt berörda departement och myndigheter finns representerade.

Postadress: Box 513, 751 20 Uppsala

Besöksadress: Kyrkogårdsgatan 6, Uppsala

Telefon: 018-471 70 70

Fax: 018-471 70 71

ifau@ifau.uu.se

www.ifau.se

IFAU har som policy att en uppsats, innan den publiceras i rapportserien, ska seminariebehandlas vid IFAU och minst ett annat akademiskt forum samt granskas av en extern och en intern disputerad forskare. Uppsatsen behöver dock inte ha genomgått sedvanlig granskning inför publicering i vetenskaplig tidskrift. Syftet med rapportserien är att ge den ekonomiska politiken och den ekonomisk-politiska diskussionen ett kunskapsunderlag.

Ett alternativt program för äldre långtidsarbetslösa – utvärdering av Arbetstorget för erfarna¹

av

Per Johansson* och Sophie Langenskiöld^

2008-01-18

Sammanfattning

Arbetstorget för erfarna är ett arbetsmarknadspolitiskt program för långtidsarbetslösa som är äldre än 50 år och som funnits i Stockholms län under perioden 2004–2007. Programmet kan ses som ett alternativ till det stöd och den hjälp som erbjuds i Ams regi. I denna studie utvärderas effekterna av programmet relativt AMV:s ordinarie verksamhet på arbetsmarknadsutfall (sökaktivitet, arbetslöshet, arbete och sjukfrånvaro) men också på hälsa. Utvärderingen baserar sig inte bara på data från ett antal register utan även på data som samlats in via enkäter, d v s information om hur arbetslösa som är äldre än 50 år och befinner sig i Stockholms län söker jobb, vilken motivation de har att hitta arbete, hur deras hälsa är etc. Därigenom kan utvärderingen ta hänsyn till vilka arbetslösa som får programmet. Slutsatserna av studien är att de som deltagit i projektet tycker sig ha fått större tilltro till sig själva, fått större kontaktnät och upplever bättre hälsa än de skulle ha fått inom AMV:s ordinarie verksamhet. De söker dessutom fler jobb och blir också kallade till intervju oftare men får inte sysselsättning i högre grad. Att programmet stimulerar sökaktivitet men inte sysselsättning beror delvis på att de startar eget företag i mindre omfattning. Det kan också bero på att programmet lär deltagarna att skriva ansökningshandlingarna så att de potentiellt inte motsvarar arbetsgivarnas förväntningar när de väl kommer på intervju, t ex att inte nämna ålder i ansökningshandlingarna. Slutligen kan det också bero på att företag har en begränsad efterfrågan av en arbetskraft som är äldre och har varit arbetslös under lång tid.

¹ Författarna tackar Ingeborg Waernbaum, Martin Lundin, Åke Nordström, Johannah Swanson och seminariedeltagare vid Nationalekonomiska institutionen, Uppsala universitet för värdefulla kommentarer. Kvarvarande fel och brister är dock författarnas egna.

* IFAU och Uppsala universitet, per.johansson@ifau.uu.se. Tel 018-471 70 86

^ IFAU och Uppsala universitet, sophie.langenskiold@nek.uu.se. Tel 0709-39 37 33

Innehållsförteckning

1	Inledning.....	3
2	Vad är arbetstorget för erfarna?.....	4
2.1	Vilka är deltagarna?.....	5
2.2	Hur fungerar Arbetstorget I praktiken?	6
3	Datainsamling.....	7
4	En beskrivning av deltagare och jämförelsepersoner	9
5	Metod.....	20
5.1	Matchning.....	21
5.1.1	Balansjämförelse	22
6	Resultat	24
6.1	Självrapporterade utfall	25
6.1.1	Hur stora är effekterna?	26
6.2	Registerbaserade utfall	27
7	Diskussion	31
	Bilaga A: Propensity score-skattningen.....	35
	Bilaga B: Imputering	38
	Bilaga C: Balansjämförelse.....	40

1 Inledning

I ett försök att hjälpa äldre personer som under en längre tid varit utanför den reguljära arbetsmarknaden att erhålla ett arbete startade i augusti 2004 Arbetstorget för erfarna (Arbetstorget). Arbetstorget ägs av Forum 50+ men finansieras av Svenska ESF-rådet, Länsarbetsnämnden och Försäkringskassan i Stockholms län. Det primära syftet var att öka antalet personer i arbete och företagande i åldersgruppen över 50 år. Projektet är inriktat mot intensifierad väglednings- och förmedlingsverksamhet och har stora likheter med det arbetssätt som tillämpas av Trygghetsstiftelsen och Trygghetsrådet, men även med olika projekt som bedrivs inom Arbetsmarknadsverket och Försäkringskassan. Totalt har 456 personer deltagit i projektet.

I den här studien görs en effektutvärdering av Arbetstorget i förhållande till Arbetsmarknadsverkets (AMV) ordinarie verksamhet.² Vi studerar effekten av Arbetstorget med avseende på diverse arbetsmarknadsutfall (sökaktivitet, arbetslöshet, arbete och sjukfrånvaro) men också på deltagarnas hälsa. Eftersom deltagande i projektet är frivilligt är det mycket troligt att arbetslösa personer som deltar skiljer sig åt från arbetslösa personer i genomsnitt och det är viktigt att vid utvärderingen kontrollera för detta. Vi har tillgång till data med detaljerade uppgifter från register om de arbetslösa personernas tidigare inkomster, arbetslöshetshistorik och sjukdomshistorik men vi har också tillgång till unika enkätdata om de arbetslösas sökbeteende, motivation och hälsa. Vi parar ihop två personer (en ”match”) med likartad historik men där en deltar i programmet medan den andra inte deltar i programmet. När vi väl har identifierat matchande personer jämförs olika utfall en tid efter det att den ena påbörjat Arbetstorget. Vi undersöker effekten av programmet 1 till 15 månader efter att man påbörjat programmet.

Enkätdata visar att de som deltagit i projektet tycker sig (1) söka mer arbete, (2) oftare bli kallade till intervju, (3) ha fått en större tilltro till sig själv, (4) ha fått bättre hälsa och (5) ha erhållit ett större kontaktnät (både professionellt och socialt). Vi finner också, via analyser av registerdata, att projektdeltagande initialt (månad 1–4) ökar sannolikheten att vara arbetslös; denna initiala skill-

² Vid en genomgång av tidigare litteratur kan vi inte finna några vare sig svenska eller internationella effektutvärderingar av arbetsmarknadspolitiska program riktade mot de äldre. Vi har funnit en studie som utvärderat en metodik med intensifierad sök- och matchningshjälp som liknar den metodik som erbjuds i Arbetstorget. Programmet, benämnt SIN, riktade sig mot vissa invandrare. I den studien fann Johansson & Åslund (2006) att åtgärden bidragit till ett ökat inflöde i arbetspraktik och att de som går in i arbetspraktik har stora chanser att senare få arbete.

nad försvinner men uppträder ånyo ett år efter inträdet i programmet. Varken register eller enkätdata indikerar effekter av Arbetstorget på möjligheten att erhålla jobb, däremot finner vi att deltagandet minskar sannolikheten för egenföretagande. Vidare finner vi inga långsiktiga effekter på sjukfrånvaro, men att sjukfrånvaron minskar något under perioden som personen är inskriven i programmet.

Resten av rapporten har följande struktur. I följande avsnitt beskrivs och jämförs Arbetstorget med AMV:s vanliga förmedlingsverksamhet. I avsnitt 3 beskrivs datainsamling och vårt slutliga data. I avsnitt 4 jämförs de personer som genomgått Arbetstorget med jämförbara personer inskrivna vid arbetsförmedling som inte deltagit. I avsnitt 5 beskriver vi hur vi genomför vår effektstudie. Resultaten diskuteras i avsnitt 6 och rapporten avslutats med en diskussion i avsnitt 7.

2 Vad är arbetstorget för erfarna?

Ambitionen med Arbetstorget var att hälften av deltagarna skulle komma från Arbetsförmedlingen och hälften från Försäkringskassan. Projektbudgeten uppgick till ca 60 miljoner kronor (kr). Ett projektkansli bestående av en projektledare, en biträdande projektledare, en ekonomiansvarig, en administratör, en tjänsteman från Försäkringskassan och en tjänsteman från Länsarbetsnämnden rekryterades successivt till projektet. På grund av minskade anslag från Länsarbetsnämnden inför 2007 lämnade de anställda från nämnden projektet vid utgången av 2006.

Målet för projektet var att 50 procent av deltagarna sex månader efter programtidens slut ska ha fått en anställning på minst sex månader och att 5 procent av deltagarna ska vara i färd med att starta eget företag eller ha sökt eller påbörjat en kompletterande utbildning. I målformuleringen för projektet anges också att efter projekttidens slut ska arbetsutbudet hos deltagarna ha breddats, arbetsgivares och enskilda personers attityder till äldre arbetskraft ha ändrats, deltagarnas motivation att fortsätta arbeta ha höjts och projektets erfarenheter synliggjorts och spridits hos medverkande och intressenter.

Projektet är primärt inriktat mot intensifierad väglednings- och förmedlingsverksamhet och har metodologiska likheter med det arbetssätt som tillämpas av Trygghetsstiftelsen och Trygghetsrådet, men även med olika projekt som bedrivs inom AMV och Försäkringskassan. Projektet har bestått av två delar

med tyngdpunkt på ett utvecklingsprogram för arbetslösa och sjukskrivna personer. Utvecklingsprogrammet omfattade tre månader. Den första månaden ägnades åt yrkeslivsplanering, där man fått kunskaper om hur arbetsmarknaden ser ut, hur man utformar ett CV och personliga brev till arbetsgivare m m. Man har även fått analysera sin egen situation, bl a vad man kan och vill arbeta med. Den andra månaden ägnades åt olika sökaktiviteter, bl a utformning av konkreta ansökningshandlingar, intervjuträning, presentationsteknik, information om olika sökvägar, annonsanalys, telemarketing och direkt jobbsökande. Varje deltagare fick tillgång till en egen coach. Under den tredje månaden bedrevs praktik för de personer som ännu inte fått arbete, men fått en praktikplats.

Den andra delaren av projektet har bestått av ett arbetsgivarprogram som är inriktat på att skapa nätverk för att underlätta möten mellan arbetsgivare och arbetssökande och att påverka arbetsgivarnas attityder till äldre arbetskraft. För en längre beskrivning av dessa delar se Dahlberg (2007).

Kostnaderna för en deltagare i projektet uppskattas till 80 000 kr. Om deltagaren i stället hade haft kontakt med Arbetsförmedlingen varannan vecka och där fått utbildning/intensifierad vägledning och dylikt sammanlagt fem dagar under tremånadersperioden som Arbetstorget pågick skulle kostnaden varit c:a 15 000 kr per deltagare (se Dahlberg 2007 för detaljer). Detta medför en uppskattad extra kostnad för samhället om c:a 65 000 kr eller ca 22 000 kr i månaden per deltagare.

2.1 Vilka är deltagarna?

Det faktiska intaget under det första verksamhetsåret var 138 deltagare, vilket något översteg det planerade intaget om 120 personer. Under det andra verksamhetsåret antogs 183 deltagare och under det tredje verksamhetsåret 135 deltagare. Det sista verksamhetsåret skiljer sig från de andra på så sätt att större andel deltagare kom från Försäkringskassan än tidigare. Totalt har 456 personer deltagit i projektet, varav 359 (79 procent) från Arbetsförmedlingen. Könsfördelningen är relativt jämn, 48 procent kvinnor och 52 procent män. Samma andelar gäller för både gruppen från Arbetsförmedlingen och från Försäkringskassan. När det gäller nationalitet dominerar svenska medborgare klart och utgör hela 88 procent. I huvudsak arbetade deltagarna i den privata sektorn (72 procent i båda grupperna).

Deltagarna har i genomsnitt en dålig förankring till arbetsmarknaden (se Dahlberg, 2007). För drygt hälften av gruppen från Arbetsförmedlingen var det mer än två år sedan som man haft ett arbete på minst sex månader och för

gruppen från Försäkringskassan gällde detta för nära fyra femtedelar. Under treårsperioden innan deltagarna började på Arbetstorget var gruppen som initierats från Arbetsförmedlingen arbetslös i genomsnitt 20 månader och gruppen från Försäkringskassan var sjukskriven i genomsnitt 25 månader. Under samma period var gruppen från Arbetsförmedlingen sysselsatt i genomsnitt 14 månader och gruppen från Försäkringskassan i genomsnitt fem månader.

2.2 Hur fungerar Arbetstorget I praktiken?

För att löpande följa och analysera projektet och ge möjligheter att successivt revidera projektets utformning har man från projektets sida gjort en uppföljning och beskrivning av implementeringen (se Dahlberg, 2007). I uppföljningen har man ställt frågor till 45 utvalda personer, såväl projektpersonal som deltagare. Det generella omdömet om projektet bland både projektpersonal och deltagare är mycket positivt. Flera framhåller att projektet har förutsättningar att bli framgångsrikt genom en kombination av många faktorer. Bland dessa faktorer nämns särskilt att projektet har kvalificerade utbildare och coacher med stor bredd, att deltagarna behandlas med stor respekt och att deltagarna får träffa andra i samma situation. Det nämns också att projektet bygger på beprövade koncept och att Arbetstorget drivs professionellt samt att det är välorganiserat. Man har också betonat vilka värderingar som bör gälla beträffande förhållningssättet till projektet.

På frågan till projektpersonalen om deltagarna är representativa för gruppen långtidsarbetslösa respektive färdigrehabiliterade sjukskrivna framkommer en splittrad bild i intervjuerna. Beträffande de arbetslösa anser flera av de intervjuade att de är representativa. Samtidig anser några att de är ”vassare” än genomsnittet av de arbetslösa och ungefär lika många att de är svagare än genomsnittet av de arbetslösa. Det framkommer även att det finns ekonomiska incitament att ta sig till Arbetstorget, då man sparar A-kassedagar och får bättre ersättning från Försäkringskassan. Det antyds även att det finns några få som utnyttjar systemet och inte är speciellt intresserade av att hitta ett arbete. Huvuddelen av deltagarna anses dock vara starkt fokuserade på att få ett jobb. Många av de intervjuade säger att det finns för få invandrare och för många tjänstemän för att gruppen ska vara representativ.

Enligt planerna skulle hälften av deltagarna komma från Arbetsförmedlingen och hälften från Försäkringskassan. Svårigheterna att rekrytera deltagare från Försäkringskassan nämns av personalen som den största negativa överraskningen. Dessutom är flera av deltagarna från

Försäkringskassan inte färdigrehabiliterade i den mening som man tänkte sig vid uppläggnings av projektet. Sedan projektstarten har vissa förändringar gjorts av projektets uppläggning. En av de viktigaste förändringarna uppges i intervjuerna vara att man med tiden tog in flera grupper som gick parallellt och att man ökade bemanningen. Arbetsgivarkontakterna uppges också ha ökat.

Projektet har enligt de svarande deltagarna, i de flesta fall, stärkt deras självförtroende. Motivationen att söka jobb har ökat, sökområdet har vidgats och kvaliteten på sökandet förbättrats.

3 Datainsamling

Ett stort problem vid de flesta utvärderingar är att personerna själva väljer om de ska delta i programmet eller ej och att de faktorer som bestämmer varför personen väljer att delta skiljer sig åt från de faktorer som gör att vissa personer väljer att inte delta. Om dessa faktorer påverkar personernas möjlighet till anställning (t ex tidigare arbetslöshet, hälsa och motivation) och att faktorerna skiljer sig åt mellan de som deltar och de som inte deltar kommer en obetingad jämförelse av utfall att leda till skeva resultat av programeffekterna. I den här studien är detta problem potentiellt större än vid många andra utvärderingar eftersom deltagarna i många fall själva föreslagit programmet för deras handläggare på Arbetsförmedlingen och eftersom deltagarna, efter särskilt överenskommelse mellan Forum 50+ och Ams, aldrig kan anvisas en plats på Arbetstorget. Av det skälet har vi genomfört en enkätundersökning där vi ställt frågor om skälet till att de deltar, inte deltar, deras hälsa, motivation etc. Baserat på information från denna tror vi oss kunna ta hänsyn till denna ovan beskrivna selektion.

De personer som kommer från arbetsförmedling och började på Arbetstorget under hösten 2004, våren 2005, hösten 2005 och våren 2006 har använts vid utvärderingen.³ Totalt är detta 230 deltagare. För att skapa vår jämförelsepopulation definieras alla dem som: i) hade varit öppet arbetslösa i åtminstone tre månader; ii) var äldre än 50 år; iii) var inskrivna vid en arbetsförmedling i Stockholms län per den 1 augusti 2004, 1 januari 2005, 1

³ Den primära anledningen till att exkludera de som initierats av försäkringskassa är att vi inte har en samplingram (d v s vi kan inte välja ut personer som potentiellt skulle ha kunnat deltagit i projektet). Innebörden av denna restriktion är att vår effektstudie är begränsad till dem som var arbetslösa när de började i Arbetstorget.

augusti 2005, och 1 januari 2006. Från denna population drog vi ett stickprov av 2 508 öppet arbetslösa personer som har samma fördelning ifråga om ålder, kön, och tidigare arbetslöshet som populationen av deltagarna vid arbetstorget.⁴

Arbetet med att göra enkäten baseras på de tidigare processutvärderingarna och har skett i samarbete med projektgruppen för Arbetstorget och med personer från AMV. Enkäterna har testats på fyra olika fokusgrupper (dessa deltagare skrevs in efter januari 2006 och ingår inte i utvärderingen) på Arbetstorget och på en fokusgrupp av arbetslösa på Arbetsförmedlingen. De slutgiltiga enkäterna består av ett 60-tal frågor.⁵

Utskicket av enkäterna gjordes i januari 2007.⁶ Svarsfrekvensen (efter två påminnelser) var 76 procent (d v s 171 personer) för Arbetstorget och 54 procent (d v s för 1345 personer) för de öppet arbetslösa inskrivna vid Arbetsförmedlingen. En genomgång av bortfallet visar att bortfallsgruppen och svarandegruppen är påfallande lika när det gäller arbetsmarknadssituationen före Arbetstorget, men att bortfallsgruppen hade en något större andel med eftergymnasial utbildning (49 procent mot 42 procent). Innebörden av detta är att vi har skäl att tro att vår effektskattning av Arbetstorget ger en korrekt (under betingat oberoende, se avsnitt 4) uppskattning av effekten för hela populationen av Arbetstorgsdeltagarna och inte bara för den undersökta gruppen.⁷

Dessa data har vi i efterhand kompletterat med data om arbetslöshet, löner och sjukfrånvaro från tre register: RAMS (handhas av SCB), Händel (handhas av AMV) och data från sjukfallsregistret (handhas av Försäkringskassan). RAMS innehåller en rik mängd av socioekonomiska variabler (t ex ålder kön, inkomster, invandrarsstatus), Händel innehåller information (t ex tid i öppen

⁴ Stratifiering görs på följande faktorer 50–55 år, 56–60 år, och 61 år eller äldre, mindre än 1 års tidigare öppet arbetslöshet, 1 år eller längre och kön.

⁵ Enkäterna kan erhållas av registrator mot uppgivande av Dnr: 80/06.

⁶ På grund av ett misstag vid SCB (felaktiga enkäter) erhöll vissa av de arbetslösa personerna inte enkäten i januari utan först senare under våren. Eftersom enkäten innehåller retrospektiva frågor kan kvalitén på svaren för dessa personer potentiellt vara sämre än för de andra personerna som erhöll enkäten i januari. Vi tror dock inte att detta är ett större problem. Gissningsvis kan det dock ha påverkat svarsfrekvens negativt för gruppen av arbetslösa personer.

⁷ Under vårt grundantagande att vi kan kontrollera för alla skillnader mellan deltagare och icke deltagare via observerbara faktorer får vi en bra effektskattning om: (1) Arbetstorgsdeltagarna som besvarar enkäten inte skiljer sig från deltagarna som faller bort; och om (2) de inskrivna på Arbetsförmedlingen som besvarar enkäten är så lika deltagarna som möjligt. Det senare beror på att vi översamplat gruppen av jämförelsepersoner (d v s till varje deltagare har vi initialt valt ut fler än tio potentiella jämförelseindivider (2 508/232), med vår svarsfrekvens har vi ca åtta jämförelsepersoner till varje deltagare). Undersökningens kvalitet är således primärt beroende av svarsfrekvensen bland deltagarna.

arbetslöshet, tid i program och utskrivningsorsak) om varje inskrivning som arbetssökande sedan 1991. Sjukfallsregistret innehåller, för den aktuella tidpunkten, tid i sjukskrivning som är längre än fjorton dagar.

I 345 arbetslösa personer som inte var inskrivna vid Arbetstorget besvarade enkäten. Från denna grupp av personer tar vi bort 76 personer som sa att de inte var öppet arbetslösa vid aktuell tidpunkt. Vidare tar vi bort 232 personer som hört talas om Arbetstorget men som avstod från att delta. Därigenom återstår 1 037 jämförelsepersoner i vårt material som vi analyserar nedan.

4 En beskrivning av deltagare och jämförelsepersoner

I *Tabell 1*, *Tabell 2* och *Tabell 3* beskriver vi våra data uppdelat på personer som är inskrivna i Arbetstorget och personer som var arbetslösa och inskrivna vid Arbetsförmedlingen vid samma tidpunkt. Vi presenterar medelvärde (medel), standardfel (se) och ett test om det är skillnad mellan de två populationernas medelvärden (t-test). I *Tabell 1* presenteras registerinformation om personerna innan (potentiellt) deltagande i programmet. I *Tabell 2* och *Tabell 3* återfinns information från vår enkätundersökning och här presenteras också information om hur mycket bortfall vi har i varje fråga i enkäten, d v s partiellt bortfall, (miss). Vi kan se (kolumn 8 i de båda tabellerna) att problemet med partiellt bortfall är större för jämförelsegruppen än för de som deltar i programmet. I *Tabell 2* presenteras en deskription för de variabler som potentiellt påverkar både inflöde i programmet och senare utfall till arbete, medan i *Tabell 3* presenteras deskriptionen för potentiella utfall, d v s variabler som potentiellt påverkats av deltagande i programmet.

Tabell 1 Deskription (medelvärde (medel), standardfel (se) och partiellt bortfall (miss)) av registerdata för de två stickproven (arbetstorget för erfarna (program) samt andra arbetslösa inskrivna vid arbetsförmedling (jämförelse)) samt test av medelvärdesskillnader mellan de två grupperna (t-test) I

Variabel	Program		Jämförelse		t-test
	Medel	Se	Medel	se	
1 om Man	0,53	0,04	0,50	0,02	0,72
Ålder	56,93	0,26	57,48	0,12	-1,89
1 om gift eller sammanboende	0,50	0,04	0,51	0,02	-0,43
Född utanför EU/USA/Australien	0,02	0,01	0,11	0,01	-5,56
Asiatiskt, Turkiskt, Afrikanskt, syd- eller mellanamerikanskt medborgarskap	0,01	0,01	0,03	0,00	-2,62
Utbildning (1 = Förgymnasial utbildning kortare än 9 år, 6 = Forskarutbildning)	3,64	0,08	3,36	0,04	3,16
Inkomst 2 år innan inträde i senaste arbetslöshetsperiod	2090,85	88,13	1888,09	36,33	2,13
<i>Antal dagar i öppet arbetslös från samplingstillfället:</i>					
De tre senaste månaderna	84,47	1,64	89,54	0,22	-3,07
De sex senaste månaderna	164,98	3,04	153,46	1,22	3,52
Det senaste året	295,42	6,83	234,34	3,19	8,10
De två senaste åren	446,68	13,61	323,20	5,88	8,33
De tre senaste åren	506,90	18,03	368,41	7,30	7,12
<i>Antal dagar i sjukpenning från samplingstillfället</i>					
De tre senaste månaderna	0,90	0,23	1,94	0,17	-3,64
De sex senaste månaderna	2,09	0,53	6,20	0,50	-5,61
Det senaste året	5,46	1,18	17,09	1,25	-6,77
De två senaste åren	14,12	2,40	42,28	2,89	-7,49
De tre senaste åren	22,57	3,42	66,43	4,31	-7,98
# observationer	171		1 037		

Genom att studera *Tabell 1* kan vi konstatera att könsfördelningarna är jämt fördelad för båda grupperna och inte statistiskt signifikanta⁸ skilda åt från varandra. Personerna i jämförelsegruppen är i genomsnitt något äldre men skillnaden är inte statistisk säkerställd. Andelen som är gifta och sammanboende är 50 procent i båda grupperna. Andelen med utländsk härkomst (se ”Född utanför EU/USA/Australien eller ”Asiatiskt, Turiskt, Afrikanskt, syd- eller mellanamerikanskt medborgarskap”) är lägre bland projektdeltagarna än bland

⁸ Vi använder en risknivå på 5 procent i alla statistiska tester om inget annat sägs.

jämförelsegruppen. Vidare finner vi att utbildningsnivån är högre bland projektdeltagarna. Personerna som gick in i programmet hade en något högre inkomst två år innan de påbörjade programmet. Vidare var programdeltagarna i högre grad arbetslösa och i mindre grad sjukskrivna under en treårsperiod innan de påbörjade programmet med undantag för en tremånadersperiod före programstart.

När vi går över till enkätdata (se *Tabell 2* och *Tabell 3*) kan vi, först, från *Tabell 2* se att programdeltagarna *före* de skrevs in i programmet ansåg sig:

- (i) ha mer datorvana (se fråga 4 och 5)
- (ii) vara i mindre grad LO anslutna (se fråga 6)
- (iii) i större utsträckning vara arbetsbefriade under uppsägningstiden (se fråga 8)
- (iv) i större utsträckning ha ekonomiskt stöd av sin tidigare arbetsgivare (se frågor 9-11)
- (v) ha mer stöd från sin tidigare arbetsplats (se fråga 16)
- (vi) i större utsträckning haft rätt till omställningsavtal (se fråga 17)
- (vii) erhållit mindre information om Arbetstorget via (a) media och (b) Arbetsförmedlingen (se frågor 23-28)
- (viii) sökt jobb i större omfattning (se frågor 26/29-28/32); (ix) ha en bättre hälsa (se fråga 34/41); och slutligen
- (ix) ha en bättre motivation att erhålla arbete (se fråga 32/35).

Ser vi på utfallsvariabler i *Tabell 3* så kan vi se att programdeltagarna *efter* programmet har:

- (i) sökt arbete i större utsträckning (se frågor 33/36 – 39/42)
- (ii) förbättrat sin situation mer (mindre försämrat) (se fråga 41/44)
- (iii) mindre hälsoproblem (se fråga 42/45 och 43/46)
- (iv) egen företagare i mindre omfattning (se fråga 44/47)
- (v) sjukskriven med anställning i högre omfattning (se fråga 44/47)
- (vi) deltidsanställd i mindre omfattning (se frågor 47/49 och 48/50) och
- (vii) bytt yrke i större omfattning (se fråga 51/54).

Däremot har de inte haft en ökad sysselsättning (se fråga 44/47) jämfört med jämförelsegruppen.

Från både *Tabell 1* och *Tabell 2* är det allmänna intrycket att programgruppen har en bakgrund som skulle göra att de har lättare att få arbete än jämförelsegruppen. Vidare verkar de söka mer aktivt både före och efter inträde i programmet och kan också tyckas vara mer motiverade att komma tillbaka till

arbetet. De har dock en bättre inkomsttrygghet än jämförelsepersonerna via omställningsavtal och högre tidigare inkomster och detta skulle potentiellt kunna verka i motsatt riktning, d v s medföra att personerna i Arbetstorget i genomsnitt skulle, via sämre ekonomiska incitament, flöda långsammare ut till arbete från arbetslöshet och sjukskrivning än jämförelsegruppen. Deltagarna i Arbetstorget är också i genomsnitt mindre benägna att starta egen verksamhet. Detta kan, i alla fall delvis, också förklara den minskade sökaktiviteten i jämförelsegruppen.

Tabell 2 Deskription (medelvärde (medel), standardfel (se) och partiellt bortfall i procent (miss)) av enkätdata (kovariater) för de två stickproven (arbetstorget för erfarna (program) samt andra arbetslösa inskrivna vid arbetsförmedling (jämförelse)) samt test (t-test) av medelvärdesskillnader mellan de två grupperna; omatchat och matchat sample.

Fråga och värdeförråd/ Variabel	Fråga	Arbetstorget			Jämförelse			Matchat stickprov	
		Medel	se	miss	medel	se	miss	t-test	t-test
Offentligt Anställd	(1)	0,19	0,03	1,17	0,22	0,01	4,73	-0,98	0,25
Personalansvar	(2)	0,23	0,03	0,00	0,21	0,01	3,76	0,79	0,38
# personer för vilka man hade ansvar	(3)	1,33	0,10	2,50	1,53	0,05	1,91	-1,78	-0,45
Hur ofta använder du dator per vecka (log)	(4)	1,27	0,03	0,00	1,01	0,02	2,41	7,90	0,61
<i>Hur användes datorn?:</i>	(5)								
1 om (1/2/3/5): Ej huvudsakligt arbetsredskap		0,83	0,03	0,00	0,75	0,02	0,63	2,50	1,98
1 om (5) Dator som huvudsakligt arbetsredskap		0,75	0,03	0,00	0,68	0,02	0,63	1,78	0,69
LO-ansluten	(6)	0,14	0,03	1,17	0,28	0,01	7,43	-4,52	-1,30
Orsak till uppsägning arbetsbrist eller överenskommelse	(7)	0,54	0,04	1,17	0,49	0,02	9,84	1,27	0,99
Arbetsbefrielse	(8)	0,59	0,04	4,09	0,46	0,02	12,34	3,17	1,63
Avgångsvederlag	(9)	0,35	0,04	0,00	0,27	0,01	4,34	1,99	0,41
Antal månader med avgångsvederlag	(10)	2,88	0,15	1,69	2,59	0,07	3,28	1,73	0,58
Avgångsvederlag högre än tidigare lön	(11)	0,16	0,05	1,69	0,06	0,01	3,50	1,85	-0,05

Fråga och värdeföråd/ Variabel	Fråga	Arbetsstorget			Jämförelse			Matchat stickprov	
		Medel	se	miss	medel	se	miss	t-test	t-test
<i>Vilken hjälp fick du att söka arbete under denna period från Arbetsförmedlingen?</i>	(12)								
1 om (1/2/3/5/10): kartläggning/ CV/ Ansökningsbrev/ personlig kontakt		0,62	0,04	0,00	0,64	0,01	0,77	-0,61	-0,37
1 om (4/9): Rekommendation och uppmuntran		0,32	0,04	0,00	0,35	0,01	0,77	-0,98	-1,20
1 om (6/7): Förmedling intervju och praktik		0,06	0,02	0,00	0,08	0,01	0,77	-1,11	-0,60
1 om (8): Förmedling arbete		0,05	0,02	0,00	0,08	0,01	0,77	-1,75	-0,73
1 om (12): Ingen hjälp		0,51	0,04	0,00	0,57	0,02	0,77	-1,40	-0,60
Ekonomiskt stöd från tidigare arbetsgivare	(13)	0,12	0,03	2,92	0,10	0,01	2,80	0,75	0,76
<i>Vilken hjälp fick du via denna arbetsplats?</i>	(14)								
1 om (1/2/3/7): Ekonomisk/ Matchning /Coaching /Telefon och dator		1,00	0,00	0,00	0,88	0,03	6,29	4,25	1,40
1 om (4/5/6): Utbildning / Kurser / Föredrag		0,20	0,09	0,00	0,17	0,03	6,29	0,29	0,43
Fortsatt stöd från din tidigare arbetsplats	(15)	0,20	0,09	0,00	0,08	0,02	2,65	1,31	0,96
<i>Vilken hjälp fortsatte du att få via denna arbetsplats under perioden?</i>	(16)								
1 om (1/2/3/7): Ekonomisk/ Matchning /Coaching /Telefon och dator		1,00	0,00	0,00	0,85	0,06	2,50	2,63	1,41
1 om (4/5/6): Utbildning / Kurser / Föredrag		0,25	0,25	0,00	0,18	0,06	2,50	0,27	0,66
Omställningsavtal	(17)	0,32	0,04	3,51	0,23	0,01	4,24	2,21	0,49

Fråga och värdeföråd/ Variabel	Fråga	Arbetsstorget			Jämförelse			Matchat stickprov	
		Medel	se	miss	medel	se	miss	t-test	t-test
<i>Vilken hjälp?</i>	(18)								
1 om (1/2/3/7): Ekonomisk/ Matchning /Coaching /Telefon och dator		0,96	0,03	0,00	0,88	0,02	10,27	2,50	1,52
1 om (4/5/6): Utbildning / Kurser / Föredrag		0,66	0,07	0,00	0,38	0,03	10,27	3,83	1,18
Fortsatt stöd via omställningsavtal	(19)	0,49	0,07	3,77	0,35	0,03	6,37	1,91	0,82
Råd att byta yrke	(21)	0,32	0,04	0,58	0,29	0,01	3,76	0,75	0,23
<i>Vem/vilka gav rådet att byta yrke?</i>	(22)								
1 om (1): handläggare		0,64	0,07	0,00	0,72	0,03	3,99	-1,13	-0,32
1 om (2): Handläggare via omställningsavtal		0,24	0,06	0,00	0,17	0,02	3,99	1,09	0,38
1 om (3): vänner		0,31	0,06	0,00	0,26	0,02	3,99	0,70	0,20
Media eller omgivning viktiga informationskällor för program som Arbetstorget	(23/24/25)	0,39	0,04	8,19	0,80	0,01	10,51	-9,69	-0,79
Arbetsförmedlingen viktig informationskälla för program som Arbetstorget	(23/24/25)	0,62	0,04	8,19	0,85	0,01	10,51	-5,64	-0,73
Skulle ha kunnat tackat nej till erbjuden plats i programmet	(25/28)	0,78	0,04	0,00	0,61	0,02	43,88	3,72	3,65
<i>Hur sökte du arbete?</i>	(26/29)								
(1/5) arbetsförmedling		0,23	0,03	0,00	0,30	0,01	2,22	-1,92	-2,08
(2/3/8) Förslag/tips kontaktade arbetsgivare		0,29	0,03	0,00	0,30	0,01	2,22	-0,33	-1,66
(4/6/7) Nyhetsbrev /annons /jobbsajt		0,43	0,04	0,00	0,17	0,01	2,22	6,37	1,51
(10) Sökte ej arbete		0,00	0,00	0,00	0,05	0,01	2,22	-7,47	-1,80
Hur många timmar/vecka för jobbsök (log)	(27/30)	1,43	0,02	1,17	1,24	0,01	9,26	9,04	1,13

Fråga och värdeförård/ Variabel	Fråga	Arbetsstorget			Jämförelse			Matchat stickprov	
		Medel	se	miss	medel	se	miss	t-test	t-test
Strävade efter heltidarbete	(28/31)	0,97	0,01	1,75	0,85	0,01	2,80	6,89	0,66
Hur många arbeten sökte du per vecka (log)	(29/32)	1,37	0,02	3,51	1,18	0,01	9,35	7,42	1,22
Ansökningar till följd av krav från Arbetsförmedlingen (2 = åtminstone hälften av ansökningarna, 1= mindre än hälften av ansökningarna, 0 = aldrig)	(30/33)	1,93	0,07	8,19	2,05	0,03	13,79	-1,69	-1,42
Hur bedömde ditt hälsotillstånd (1 = mycket dåligt 5 mycket bra)	(34/31)	3,41	0,06	0,58	3,18	0,03	2,51	3,52	1,19
<i>Hur tror du att din situation hade förändrats om du haft arbete?</i>	(32/35)								
Min status (0 = sämre, 1 = densamma, 2 =bättre)	A	1,01	0,01	2,92	0,95	0,01	10,80	3,89	0,52
Min ekonomiska trygghet (0 = sämre, 1 = densamma, 2 =bättre)	B	1,07	0,01	1,17	1,03	0,01	5,30	4,85	1,12
Min livskvalitet (0 = sämre, 1 = densamma, 2 =bättre)	C	1,04	0,01	1,75	0,97	0,01	8,20	4,56	0,56
# personer			171			1 037			

Tabell 3 Deskription (medelvärde (medel), standardfel (se) och partiellt bortfall i procent (miss)) av enkätdata (utfallsvariabler) för de två stickproven (arbetstorget för erfarna (program) samt andra arbetslösa inskrivna vid arbetsförmedling (jämförelse)) samt test av medelvärdesskillnader mellan de två grupperna (t-test)

Fråga och värdeförråd/ Variabel	Fråga	Arbetstorget			Jämförelse			t-test
		Medel	Se	miss	medel	se	miss	
<i>Hur sökte du arbete?</i>	(33/36)							
1 om alternativ 1/5: Arbetsförmedling		0,86	0,03	1,17	0,73	0,01	2,12	4,06
1 om (2/3/8): Förslag/tips/kontakt m arbetsgivare		0,61	0,04	1,17	0,49	0,02	2,12	2,99
1 om (4/6/7): Nyhetsbrev /annons /jobsajt		0,88	0,02	1,17	0,72	0,01	2,12	5,64
1 om (10): Sökte ej arbete		0,02	0,01	1,17	0,08	0,01	2,12	-4,74
Hur många timmar sökte du arbete / vecka (log): H/V	(34/37)	1,38	0,02	1,75	1,14	0,02	9,45	9,19
Strävade efter heltidsarbete: Heltid	(35/38)	0,94	0,02	2,34	0,81	0,01	4,82	5,83
Hur många arbeten sökte du /vecka (log): A/V	(36/39)	1,35	0,02	5,85	1,11	0,02	8,39	8,10
Sökte för att det var krav från AMV: KRAV	(37/40)	0,88	0,07	6,43	0,99	0,03	15,72	-1,44
Hur många intervjuer blev du kallad på: # intervju	(38/41)	4,61	0,15	0,58	1,08	0,08	8,87	20,86
<i>Vilket stöd att söka jobb?</i>	(12)							
1 om (1/2/3/5/10) Skräddarsydd hjälp	(39/42)	0,93	0,02	0,00	0,50	0,02	0,00	17,02
1 om (4/9): Rekommendation och uppmantran	(39/42)	0,71	0,03	0,00	0,30	0,01	0,00	-10,79
1 om (6/7): Förmedling intervju och praktik	(39/42)	0,43	0,04	0,00	0,09	0,01	0,00	8,66
1 om (8): Förmedling arbete	(39/42)	0,71	0,03	0,00	0,30	0,01	0,00	10,79
1 om (12): Ingen hjälp	(39/42)	0,04	0,01	0,00	0,36	0,01	0,00	-16,33
<i>Har din situation förändrats?</i>	(41/44)							
Förmåga att prestera (-1 = sämre, 0 =	(A)	0,31	0,05	1,17	0,02	0,02	9,45	5,22

Fråga och värdeförändring/ Variabel	Fråga	Arbetstorget			Jämförelse			t-test
		Medel	Se	miss	medel	se	miss	
oförändrat och 1 = bättre)								
Tilltro till dig själv (-1 = sämre, 0 = oförändrat och 1 = bättre)	(B)	0,33	0,05	2,92	0,03	0,02	8,68	5,56
Sociala kontaktnät (-1 = sämre, 0 = oförändrat och 1 = bättre)	(C)	0,35	0,05	1,75	0,01	0,02	9,64	6,45
Professionella (-1 = sämre, 0 = oförändrat och 1 = bättre)	(D)	0,27	0,06	6,43	0,12	0,03	14,18	6,09
<i>Upplevelse av sjukdomstillstånd?</i>	(42/45)							-3,70
Huvudvärk ja	(A)	0,10	0,02	1,17	0,20	0,01	17,16	-3,70
Huvudvärk (-1 = sämre, 0 = oförändrat och 1 = bättre)	(A)	-0,12	0,17	0,00	-0,23	0,06	4,65	0,64
Överansträngning Ja	(B)	0,07	0,02	1,17	0,16	0,01	20,06	-4,16
Överansträngning (-1 = sämre, 0 = oförändrat och 1 = bättre)	(B)	-0,30	0,21	9,09	-0,18	0,08	4,51	-0,52
Trötthet, Ja	(C)	0,34	0,04	0,58	0,46	0,02	14,75	-2,91
Trötthet (-1 = sämre, 0 = oförändrat och 1 = bättre)	(C)	-0,24	0,11	0,00	-0,32	0,04	4,94	0,69
Sömnsvårigheter, ja	(D)	0,38	0,04	0,58	0,46	0,02	12,05	-1,94
Sömnsvårigheter (-1 = sämre, 0 = oförändrat och 1 = bättre)	(D)	-0,11	0,10	0,00	-0,32	0,04	3,09	1,91
Depressioner, ja	(E)	0,17	0,03	0,58	0,31	0,02	15,43	-4,34
Depressioner (-1 = sämre, 0 = oförändrat och 1 = bättre)	(E)	-0,07	0,16	0,00	-0,16	0,05	4,00	0,54
Ängsla/ångest, ja	(F)	0,40	0,04	0,58	0,50	0,02	11,19	-2,44
Ängsla/ångest, (-1 = sämre, 0 = oförändrat och 1 = bättre)	(F)	0,03	0,11	0,00	-0,23	0,04	2,17	2,20
Allmänt hälsotillstånd (-1 mycket dåligt, 5 mycket bra)	(43/46)	3,05	0,07	1,75	2,66	0,03	2,22	5,09

Fråga och värdeförård/ Variabel	Fråga	Arbetsstorget			Jämförelse			t-test
		Medel	Se	miss	medel	se	miss	
<i>Hur ser din nuvarande arbetssituation ut?</i>	(44/47)							
1 om (1/2/3): Anställd		0,55	0,04	1,75	0,49	0,02	18,13	1,34
1 om (4): Egen företagare (4)		0,03	0,01	1,75	0,09	0,01	18,13	-3,71
1 om (5): Sjukskriven med anställning		0,00	0,00	1,75	0,02	0,00	18,13	-3,77
1 om (1/2/3/4/5): Sysselsättning		0,58	0,04	1,75	0,59	0,02	18,13	0,22
1 om (6/10/11/13): Ej sysselsatt el utbildning		0,32	0,04	1,75	0,36	0,02	18,13	-0,86
1 om (7/8/9): Yrkesinriktad utbildning		0,04	0,02	1,75	0,04	0,01	18,13	0,31
Lön	(46/49)	22051,47	971,83	6,58	20606,24	596,13	13,12	1,44
Deltidsanställd	(47/50)	0,19	0,03	0,00	0,29	0,02	2,71	-2,34
Procent av heltidsarbete (log)	(48/51)	1,14	0,03	0,60	1,00	0,01	4,36	1,38
Offentligt anställd	(49/52)	0,28	0,04	1,20	0,33	0,02	3,44	-1,06
Bytt bransch för jobb	(50/53)	0,66	0,04	1,19	0,59	0,02	2,12	1,35
Bytte yrke	(51/54)	0,68	0,04	1,19	0,54	0,02	2,72	2,73
LO ansluten	(52/55)	0,19	0,03	0,60	0,26	0,02	3,90	-1,64
Personalansvar	(53/56)	0,10	0,02	0,00	0,11	0,01	2,12	-0,21
Tror att Arbetsförmedlingen hjälpt för att erhålla arbete	(55/56)	0,10	0,07	11,11	0,06	0,04	34,14	1,94

5 Metod

Eftersom programpersonerna på många sätt skiljer sig åt från jämförelsegruppen kan vi inte tolka skillnaden i utfall som observeras i *Tabell 3* som effekter av programmet. För att få en rättvis bedömning av den relativa effekten av att söka jobb via Arbetstorget snarare än via Arbetsförmedlingens reguljära verksamhet måste vi kontrollera för dessa olikheter. Denna kontroll görs med hjälp av matchning.

Vårt intresse är att skatta den genomsnittliga effekten av Arbetstorget för programdeltagarna. Vårt grundläggande antagande för att identifiera denna effekt är att vi observerar de faktorer som bestämmer att en person väljer att börja på Arbetstorget och som bestämmer hans/hennes möjligheter att få arbete om han/hon inte hade deltagit (d v s tagit del AMV:s reguljära verksamhet). Vi har ett osedvanligt detaljerat data och därför är det mycket troligt att detta grundläggande antagande kan vara uppfyllt. Vi använder oss av en ett-till-ett matchning ”propensity score” estimator. Detta innebär att vi finner en person på Arbetstorget och hittar den som är mest jämförbar bland personerna på Arbetsförmedlingen genom att matcha på den skattade sannolikheten att delta i Arbetstorget, d v s en ”propensity score” (för mer detaljer se Rosenbaum and Rubin 1985). Eftersom kvinnors och mäns arbetsmarknad skiljer sig åt markant väljer vi att matcha exakt på kön (det innebär att utfallen för en kvinna som deltar i Arbetstorget endast jämförs med en kvinna som inte deltar i Arbetstorget). Vi matchar också exakt dem som bad eller skulle ha bett (om de hade känt till Arbetstorgets existens) sin handläggare om en plats på Arbetstorget.⁹ Till sist ser vi till att en deltagare i Arbetstorget endast kan bli matchad med en kontrollperson som är öppet arbetslös när deltagaren går in i åtgärden.

Eftersom vårt dataset innehåller många variabler medan antalet deltagare är ganska få måste vi begränsa antalet variabler vi betingar på annars riskerar vi att få skeva skattningar (se t ex de Luna och Waernbaum (2006) Rosenbaum (2002, pp.76) och Abadie & Imbens (2002)) Vår ansats att försöka hitta en minimal mängd av kontrollvariabler (kovariater) att matcha på finns beskriven i detalj i Bilaga A.

⁹ Eftersom frågan är retrospektiv och därför av nödvändighet olika ställd till programdeltagare och jämförelsegrupp är variabeln icke traditionell. Vi bedömer den ändå som en värdefull kontrollvariabel. I en känslighetsanalys väljer vi att inte matcha exakt på denna utan endast inkludera den i ”propensity score”-skattningen. Resultaten från denna skattning är kvalitativt desamma som de som presenteras nedan.

Ett ytterligare problem som uppkommer primärt när man har enkätdata är att vi saknar värden på vissa av våra kontrollvariabler. För att, primärt, kunna använda alla personer i våra skattningar väljer vi att ersätta dessa värden med prognostiserade värden (d v s en imputering). Denna imputering innebär att vi skattar 10 värden för varje värde som saknas vilket innebär att de tio dataset som därigenom skapas tillsammans tar hänsyn till den osäkerhet med vilken värdena skattas. Imputeringen görs enligt Raghunathan, m fl (2001) och beskrivas i detalj i Bilaga B.

5.1 Matchning

De slutgiltiga ”propensity score” modellerna (de skiljer sig åt något för de olika dataset) består av i genomsnitt 12 variabler plus ca fyra interaktioner.¹⁰ Som ett led att beskriva inträdet till Arbetstorget presenterar vi de skattade parametrarna från en logitmodell i *Tabell 4*.¹¹

Från tabellen ser vi att personer som är mer motiverade att söka jobb (motivation), som anstränger sig mer att söka jobb (jobsök), som strävar efter att finna ett heltidsarbete (heltid), som har en relativt hög kapacitet att leta reda på information om Arbetstorget på nätet (jobsajt) och som har datorvana har en större benägenhet att börja vid Arbetstorget än de som är inskrivna vid Arbetsförmedlingen. Vi kan också se att de med många tidigare dagar i öppen arbetslöshet (U1 och U2) har en högre benägenhet att börja vid Arbetstorget. Vi förväntar oss också att sådana faktorer som får en person att följa en handläggares rekommendation om Arbetstorget ökar chansen att börja och det kan vi också se från tabellen. En person som anser att Arbetsförmedlingen utgör en viktig informationskälla för program som Arbetstorget kan vara mer benägen att följa Arbetsförmedlingens rekommendation (AF). De verkar däremot inte få en rekommendation av Arbetsförmedlingen om de inte har sämre datorvana (dator*AF) och söker mindre efter jobb (jobsök*AF), vilket har visst anekdotiskt stöd från en platschef på en Arbetsförmedling i Stockholm: ”Arbetsförmedlingen ska hjälpa dem som är minst skickliga och framåt att hitta jobb, eftersom de andra klarar sig själva”. Anledning till att personer med fler dagar med sjukpenning minskar chansen till programmet kan bero på att vi inte tagit med de deltagare som kommer från Försäkringskassan i

¹⁰ Vårt val av kovariater som ingår i ”propensity score” bestäms utifrån de statistiska tester som finns beskrivna i Bilaga A.

¹¹ För att ta hänsyn till vårt partiella bortfall skattas tio stycken logit modeller. Se Bilaga B för detaljer. De skattade parametrarna är likartade för de tio andra modellerna uppvisar förväntade samband.

vår utvärdering och därigenom studerar en grupp personer som är friskare än snittet på Arbetsförmedlingen (SP).

Tabell 4 Parameterestimater "Propensity score"-skattning av en logit regressionsmodell.

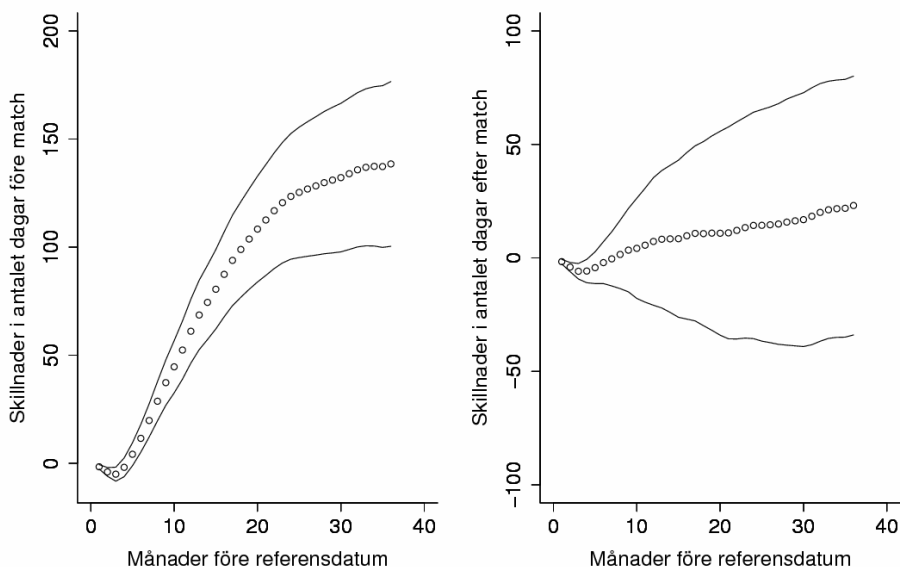
Variabel (fråga i enkät)	Beteckning	Skattning	Se	p-värde
Bad/skulle be om en plats på Arbetstorget		-0,15	0,22	0,48
Man		0,00	0,21	0,98
Hur ofta använder du dator per vecka	Dator	1,47	0,31	0,00
Ålder		-0,03	0,03	0,36
Strävade efter heltidarbete	Heltid	0,83	0,42	0,05
Min livskvalitet (1 = sämre 2 densamma 3 = bättre)	Motivation	1,29	0,63	0,04
Hur många timmar/vecka för jobbsök	Jobbsök	3,07	0,76	0,00
# dagar i öppen arbetslöshet 2 år innan samplingsperioden	U2	0,00	0,00	0,03
# dagar i öppen arbetslöshet 1 år innan samplingsperioden	U1	0,00	0,00	0,03
# dagar med sjupenning 3 år innan samplingsperioden		-0,01	0,00	0,00
Media eller omgivning viktiga informationskällor för program som Arbetstorget		-0,83	0,66	0,21
Arbetsförmedlingen viktig informationskälla för program som Arbetstorget	AF	3,01	1,27	0,02
Sökte arbete via nyhetsbrev /jobbsajt	Jobbsajt	0,32	0,55	0,56
Född utanför EU/USA/Australien	Född	1,42	1,18	0,23
Dator*AF		-0,94	0,51	0,06
U2*jobbsajt		0,00	0,00	0,33
Jobbsök * AF		-2,96	0,89	0,00
U1 * Född		-0,01	0,00	0,01

5.1.1 Balansjämförelse

Vi har försökt att i efterhand återskapa ett randomiserat experiment genom att matcha de personer som behandlas, dvs går programmet, med lika många personer i jämförelsegruppen på så sätt att skillnaderna i bakgrundsvariabler ska bli så små som möjligt. För att studera hur väl vi har lyckats med att återskapa ett experiment gör vi en utvärdering som beskrivs i detalj i Bilaga C. Baserat på denna utvärdering finner vi att vår matchningsansats fungerar väl.

Det är också viktigt att se om vi, via matchningen, uppnått en likartad fördelning av de observerade kovariaterna (sammanlagt 666 st) för de båda grupperna. Vi testar detta genom att beräkna genomsnittliga skillnaderna i

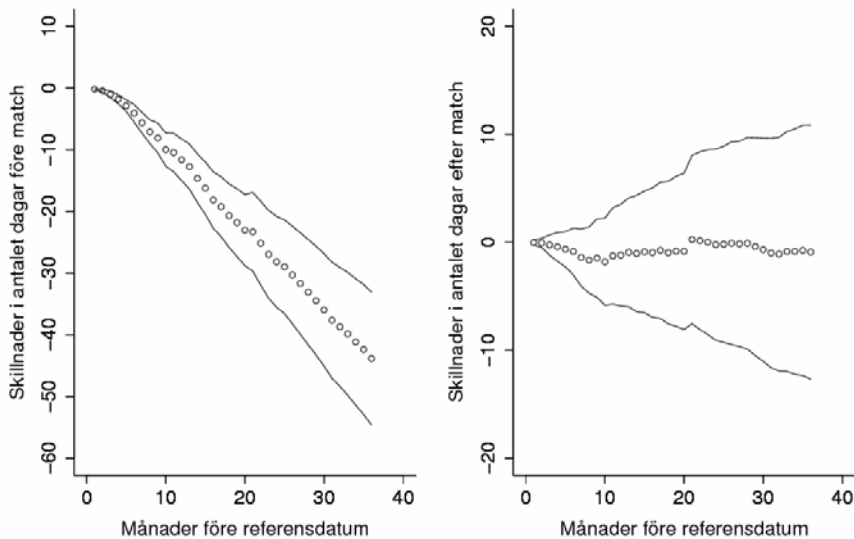
medelvärdena av de tio dataseten. För de statistiska testen gör vi på samma sätt som för utfallsvariablerna (se Bilaga A). I kolumn 10 i *Tabell 2* presenterar vi resultaten för de skillnader som finns efter matchning¹² och i *Figur 1* och *Figur 2* presenterar vi skillnader i antalet dagar med öppen arbetslöshet och sjukpenning före och efter matchning¹³. Från både tabell och figurer kan vi se att matchningen har lyckats korrigera för de mesta av de statistiskt signifikanta skillnader som ursprungligen fanns bland våra variabler.



Figur 1 Skillnader i tidigare antal dagar i öppen arbetslöshet mellan de båda grupperna före och efter matchning (o). De heldragna linjerna är det 95-procentiga konfidensintervallet.

¹² Med ett 5 procent risknivå förväntar vi oss finna 2,4 statistiskt signifikanta variabler, vi har tre stycken.

¹³ Det avgörande för att kunna säkerställa en statistisk skillnad mellan deltagarna och jämförelsegruppen är om ”ingen skillnad”, d v s 0, inkluderas i det 95-procentiga konfidensintervallet. Så är fallet före (de vänstra panelerna i *Figur 1* och *Figur 2*) men inte efter matchningen (de högra panelerna i *Figur 1* och *Figur 2*).



Figur 2 Skillnader i tidigare antal dagar med sjukpenning mellan de båda grupperna före (vänster) och efter matchning (höger) (o). De heldragna linjerna är det 95-procentiga konfidensintervallet.

6 Resultat

I det här avsnittet presenterar vi resultat från våra analyser. I den första delen presenterar vi resultaten för de självrapporterade måtten sedan presenterar vi resultat som baseras på den registerinformation vi har om personernas arbetsmarknadsstatus. Dessa två utfallsanalyser kan ge en bättre förståelse av potentiella effekter av programmet. Nackdelen med de självrapporterade måtten är primärt att de kan vara behäftade med självrapporteringsfel (d v s att personerna kommer ihåg fel) och om detta är korrelerat med behandling kan det ge upphov till skeva resultat. Detta fel gäller speciellt frågor av retrospektiv natur, t ex en fråga om förändrad självuppfattning och sociala kontakter (se bilaga B fråga 45) (d v s om jag tycker att programmet var bra kan jag felaktigt uppleva att min initiala självuppfattning var sämre än den egentligen var). Registerinformation är mer detaljerad och berör inte bara information om personens status vid frågetillfället utan även arbetsmarknadsstatus vid olika tidsperioder

efter det att man påbörjat (skulle kunnat påbörja) Arbetstorget. På detta sätt kan vi se om programmet låser in personer i arbetslöshet (d v s om personerna på Arbetstorget är mer arbetslösa under programtiden, 3 månader, än jämförelsepersonen). Nackdelen med, speciellt information från Händel om arbetsmarknadsstatus är att Ams delvis saknar information om en person erhållit jobb. Problemet med registrering är sådan att när en arbetsökande inte har hörts utav under en period av ca tre månader tar Ams kontakt med personen och frågar om han/hon erhållit arbete. Får man inte tag i personen sätts okänd avaktualiseringsorsak. Bring & Carling (2000) finner att c:a 50 procent av de som har denna avaktualiseringsorsak har arbete. Detta är också något man finner i Johansson & Martinsson (2000).¹⁴

6.1 Självrapporterade utfall

Effektskattningarna för de självrapporterade utfallen vid tidpunkten för intervjun presenteras i *Tabell 3*. Innan vi diskuterar resultaten måste vi först diskutera hur vi ersätter (imputerar) värden när vi saknar information om vissa av de självrapporterade utfallsvariablerna (se *Tabell 5*). Eftersom vi ej längre kan anta att sannolikhetsfördelningarna för dessa variabler är desamma för deltagarna på Arbetstorget och de inskrivna vid Arbetsförmedlingen genomför vi imputering av dessa separat för båda grupperna. Som en känslighetsanalys har vi även genomfört analyserna genom att ta bort de par av personer där en eller båda utfallsvariablerna saknas. Dessa analyser är kvalitativt desamma som de resultat som presenteras nedan.

Tabell 5 har delats upp i fyra delar. Den första delen berör hur personerna söker jobb och eller blir kallade till intervju, den andra berör personernas hälsa, den tredje personernas psykosociala hälsa och kontaktnät och sist så berörs personernas situation på arbetsmarknaden. Ett p-värde mindre än eller lika med 0,06 anser vi vara en statistiskt signifikant effekt av Arbetstorget för dess deltagare. Vi kan se att programmet har påverkat personernas sökbeteende (se ”antal timmar sök per vecka” och ”antal arbeten sökta per vecka”) och att de blivit kallade på intervju i större utsträckning än om de inte deltagit i programmet. Personernas allmänna hälsotillstånd verkar också vara bättre än om de inte deltagit i programmet. Däremot ser vi inga skillnader i hälsa kring mer objektiva hälsoindikatorer som huvudvärk, trötthet, depression etc. Personernas psykosociala hälsa/kontaktnät har enligt personerna förbättrats av programdeltagandet (se ”förmåga att producera”, ”tilltron till sig själv” och

¹⁴ För en ytterligare diskussion om mätproblem se Ds 2000:38 och Sianesi (2001, 2002).

”socialt och professionellt kontaktnät”). Precis som vid den direkta jämförelsen kan vi inte finna någon effekt på anställning eller sysselsättning av att delta i programmet. Vi kan dock se att programdeltagande minskar egenföretagandet och även deltagande i yrkesinriktad utbildning.

Tabell 5 Estimat av effekter av Arbetstorget för erfarna för de som deltog för sökbeteende, hälsa och arbetssituation vid intervjutillfälle.

Utfall	Estimat	p-värde
<i>Sökbeteende:</i>		
# timmar sök / vecka (H/V)	0,16	0,01
Strävade efter heltidsarbete (Heltid)	0,03	0,43
# arbeten sökta per vecka (A/V)	0,13	0,06
# gånger kallad till intervju (#intervju)	2,20	0,00
<i>Hälsa:</i>		
Allmänt hälsotillstånd	0,29	0,04
Minskad huvudvärk	-0,05	0,59
Minskad överansträngning	-0,08	0,34
Mindre trötthet	-0,06	0,52
Mindre sömnsvårigheter	-0,01	0,91
Mindre deprimerad	0,02	0,89
Mindre orolig	0,07	0,34
<i>Psykosocial hälsa/Kontaktnät:</i>		
Förmåga att producera har förbättrats	0,21	0,05
Tilltron till sig själv har förbättrats	0,26	0,00
Sociala kontaktnätet har ökat	0,29	0,02
Professionella kontaktnätet har ökat	0,27	0,04
<i>Arbetssituation:</i>		
Anställd	0,09	0,32
Egen företagare	-0,22	0,00
Sjukskriven med anställning	-0,01	0,23
Sysselsättning	-0,04	0,65
Yrkesinriktad utbildning	-0,16	0,01
Hur mycket hjälpen från Arbetsförmedlingen har betytt eller betyder för sannolikheten att få jobb (1= Kraftigt minskat, 5= Kraftigt ökat)	-0,21	0,56

6.1.1 Hur stora är effekterna?

I det här avsnittet gör vi ett försök att diskutera betydelsen av de statistiskt signifikanta resultaten från våra enkätdata. Deltagare lägger ned i genomsnitt 13 % mer tid på att söka jobb och söker 10 % fler jobb än deras kontroller gjorde i AMV:s regi men blir kallade till 89 % fler intervjuer. Det är anmärk-

ningsvärt att en lite intensivare sökaktivitet leder till en kraftig ökning i antalet intervjuer. Deltagarna har uppenbarligen lärt sig eller fått hjälp att skriva ansökningshandlingar som är bättre än kontrollernas. Men eftersom deltagarna inte har sysselsättning i högre grad, motsvarade ansökningarna inte arbetsgivarnas förväntningar vid intervjun; 58 % (99) av deltagarna och 62 % (106) av kontrollerna uppgav i den enkät som skickades ut i januari 2007 att de var sysselsatta åtminstone någon del av sin arbetstid¹⁵. Detta tyder på att arbetsgivarna efter att ha läst ansökningshandlingarna fick förväntningar som inte infriades vid intervjun. Det finns visst stöd för att utelämnade av ålder i ansökningshandlingarna skulle kunna förklara denna iakttagelse. Vi vet t ex via samtal med deltagare att de blev uppmanade att inte nämna sin ålder i sina ansökningshandlingar.

Allmänt hälsotillstånd är mätt på en femgradig skala från mycket dåligt till mycket bra. Båda gruppernas medelvärden ligger nära 3 (= någorlunda) men Arbetstorgsgruppen har i genomsnitt 3,05 medan AMV gruppen har 2,76. Detta innebär att deltagarna upplever 10 % bättre hälsa än deras kontroller men att denna hälsoförbättring inte fångas upp av någon upplevd skillnad i de objektiva måtten på hälsa som huvudvärk, trötthet m m.

Slutligen har deltagarnas ”förmåga att producera”, ”tilltro till sig själva” och ”sociala kontaktnät” förbättrats under Arbetstorget och skulle ha förbättrats även i AMV:s regi men i betydligt lägre grad. Deras professionella kontaktnät däremot, förbättrades bara för deltagarna i Arbetstorget; under AMV:s regi skulle nätet ha drastiskt försämrats. Det finns dock anledning att misstänka att deltagarna överdriver förändringen över tiden för att de uppfattar frågorna som en värdering av Arbetstorget eftersom en sådan här stor procentuell förbättring (mellan 130 till 540 procent) inte resulterar i vare sig en bättre hälsa eller fler jobb.

6.2 Registerbaserade utfall

I *Tabell 6* presenteras de skattade effekterna av programmet på olika registerutfall för dem som deltagit i programmet. I tabellen presenteras effektskatt-

¹⁵ Forum 50+ hade som mål att 50 % av deltagarna på Arbetstorget, sex månader efter programmets slut, skulle ha fått ett arbete som varade i åtminstone sex månader. Vi kan inte utvärdera om målet uppnåddes, vilket inte heller var syftet med denna jämförande studie, men vi kan konstatera att målet kan ha uppnåtts eftersom mer än hälften av deltagarna uppgav i den enkät som skickades ut i januari 2007 att de hade anställning. Samma mål uppnåddes dock även i AMV:s reguljära verksamhet.

ningarna för anställning (med eller utan avaktualisering av okänd anledning, d v s avaktualiseringsorsak 6 i Händel), arbetslöshet, subventionerad sysselsättning, i utbildning, i sjukpenning och sjukersättning 1–15 månader efter det att personerna gått in i programmet. Variabeln Arbete är ett om personen är anställd (enligt vår definition) den sista i varje månad, om personen inte är anställd är variabeln noll. De övriga variablerna (arbetslöshet, subventionerad sysselsättning etc) mäter antal dagar i tillståndet under respektive månad. Detta innebär med nödvändighet att en person som deltar i Arbetstorget har ett antal dagar i arbetslöshet eller sjukskrivning etc innan inskrivning i programmet.

Från tabellen kan vi se att programmet inte påverkat möjligheten för anställning i någon större utsträckning än om personen varit inskriven i den reguljära verksamheten vid AMV. Detta gäller oavsett hur vi hanterat avaktualiseringsorsak av okänd anledning. För de övriga variablerna kan vi se att deltagande i Arbetstorget låser in deltagarna i arbetslöshet under tre månader (d v s månad 2–4), d v s personerna som deltar i programmet har i genomsnitt 1,12, 3,12 och 3,39 fler dagar per månad i arbetslöshet (eller 3,78, 10,56 och 12,26 procent). Effekten minskar över tiden och är inte statistiskt signifikant 5–12 månader efter det att personen påbörjat programmet. Personerna är dock återigen öppet arbetslösa i större utsträckning 13–15 månader efter det att de börjat i programmet (detta innebär en ökning av arbetslöshetsrisken med ca 25 procent). Programdeltagarna deltar i mindre utsträckning i subventionerad anställning under tiden efter det att de påbörjat programmet (se månad 3). Föga förvånande deltar de i större utsträckning i utbildningsprogram fyra månader efter de skrevs in i programmet. Vi ser inga statistiskt signifikanta effekter på nyttjande av sjukpenning eller sjukersättning. Med en välvillig tolkning så kan man finna ett minskat nyttjande av sjukpenning under programtiden.

Tabell 6 Estimat av effekter av Arbetstörget för erfarna för de som deltog för arbetslöshet, subventionerad sysselsättning, i utbildning, i sjukpenning och sjukersättning 1–15 månader efter det att personerna gått in i program eller för matchande person som varit öppet arbetslös.

# månader efter "start"	1	2	3	4	5	6	7	8	9	10	11	12	13	14	15
<i>Arbete (Avaktualiseringsorsak = 1, 2 och 3 och sökande kategori 22, 22, 31 och 41 Händel)</i>															
Estimat	0,00	0,01	-0,02	-0,04	0,01	-0,03	-0,03	-0,01	-0,01	-0,03	0,01	0,02	0,02	0,04	0,01
p-värde		0,87	0,61	0,26	0,87	0,42	0,36	0,85	0,72	0,46	0,85	0,64	0,68	0,39	0,88
<i>Arbete (Avaktualiseringsorsak = 1, 2, 3 och 6 och sökande kategori 21, 22, 31 och 41 Händel)</i>															
Estimat	0,00	-0,02	-0,05	-0,06	-0,02	-0,05	-0,06	-0,02	-0,03	-0,05	-0,02	-0,01	-0,01	0,01	-0,03
p-värde		0,61	0,24	0,11	0,61	0,18	0,14	0,58	0,47	0,24	0,65	0,84	0,76	0,89	0,57
<i>Öppen arbetslöshet (sökandekategori 11, 12, 13, 14, 34, 73, 74, 91, 97-99 i Händel)</i>															
Estimat	-0,79	1,12	3,12	3,39	1,50	1,48	1,06	0,41	0,70	0,90	1,94	3,12	3,74	3,36	3,43
p-värde	0,02	0,04	0,00	0,00	0,28	0,33	0,50	0,80	0,68	0,60	0,29	0,10	0,03	0,05	0,04
<i>Subventionerad anställning (sökandekategori 35, 42, 43, 44, 45, 46, 47, 48, 49, 50, 51, 52, 53, 54, 55, 56, 57, 58, 61, 62, 63 och 71 i Händel)</i>															
Estimat	0,00	-0,49	-1,29	-0,13	0,74	1,04	0,50	0,01	0,33	0,48	0,94	0,77	1,37	1,24	0,53
p-värde		0,08	0,01	0,84	0,42	0,31	0,63	0,99	0,78	0,69	0,40	0,42	0,12	0,15	0,52
<i>Delta i utbildningsprogram ((sökandekategori 64, 65, 66, 75, 81, 82, 83, och 84 i Händel)</i>															
Estimat	13,45	28,63	27,29	12,35	-1,05	-0,82	-0,83	-0,41	0,02	-0,08	-0,04	0,12	0,59	0,29	-0,12
p-värde	0,00	0,00	0,00	0,00	0,11	0,21	0,17	0,53	0,98	0,91	0,96	0,87	0,31	0,64	0,86

# månader efter "start"	1	2	3	4	5	6	7	8	9	10	11	12	13	14	15
												<i>Sjukpenning längre än 14 dagar</i>			
Estimat	-0,30	-0,32	-0,72	-0,44	-0,11	-0,39	-0,63	-0,27	-0,14	-0,57	-0,56	-0,66	-0,54	-0,62	-0,52
p-värde	0,26	0,12	0,07	0,37	0,84	0,47	0,31	0,68	0,81	0,34	0,34	0,32	0,42	0,35	0,40
												<i>Sjukersättning</i>			
Estimat	0,07	0,06	0,07	0,07	0,04	0,03	0,04	0,05	0,05	0,04	0,04	0,05	0,08	0,11	0,13
p-värde	0,66	0,68	0,66	0,71	0,80	0,85	0,84	0,78	0,84	0,86	0,88	0,83	0,75	0,66	0,61

7 Diskussion

Arbetsstorget är ett projekt som initierats och drivits av Föreningen Forum 50+ som verkar för att lyfta fram de äldres situation på arbetsmarknaden. Ekonomiskt stöd till projektet har beviljats av Näringsdepartementet, Svenska ESF-rådet samt Länsarbetsnämnden och Försäkringskassan i Stockholm. Projektet är inriktat mot intensifierad väglednings- och förmedlingsverksamhet och har stora likheter med det arbetssätt som tillämpas av Trygghetsstiftelsen och Trygghetsrådet, men även med olika projekt som bedrivs inom Arbetsmarknadsverket och Försäkringskassan. Totalt har 456 personer deltagit i projektet, varav 359 (79 procent) kom från Arbetsförmedlingen.

Projektet har bestått av två delar med tyngdpunkt på ett utvecklingsprogram för arbetslösa och sjukskrivna personer. Utvecklingsprogrammet omfattade tre månader. Den första månaden ägnades åt yrkeslivsplanering, där man fått kunskaper om hur arbetsmarknaden ser ut, hur man utformar en CV och personliga brev till arbetsgivare m m. Man har även fått analysera sin egen situation, bl a vad man kan och vill arbeta med. Den andra månaden ägnades åt olika sökaktiviteter, bl a utformning av konkreta ansökningshandlingar, intervjuträning, presentationsteknik, information om olika sökvägar, annonsanalys, telemarketing och direkt jobbsökande. Varje deltagare fick tillgång till en egen coach. Under den tredje månaden bedrevs praktik för de personer som ännu inte fått arbete, men fått en praktikplats.

Vi har använt data från register men också data som samlats in via enkäter. Detta gör att vi har detaljerad information om hur personen erhöll programmet. Vi har också detaljerad information om personens motivation och sökbeteende samt deras hälsa. Denna typ av data möjliggör en god effektutvärdering. Vi identifierar ”jämförbara” personer så att de har samma: (i) arbetslöshetshistorik; (ii) sjukfrånvarohistorik; (iii) medborgarskap; (iv) kön; (v) hälsa; och (vi) sökbeteende som de som deltar i Arbetstorget. När vi väl har identifierat en matchande person jämförs olika utfall en tid efter det att man påbörjat Arbetstorget. Vi undersöker effekten av programmet en till femton månader efter att man påbörjat programmet.

Baserat på enkätdata finner vi att de som deltagit i projektet tycker sig: (i) söka fler jobb; (ii) oftare blir kallade till intervju; (iii) ha fått en större tilltro till sig själv; (iv) fått en bättre hälsa; och (v) ha erhållit ett större kontaktnät (både

professionellt och socialt). Vi finner också att i relation till att delta i AMV:s ordinarie verksamhet så minskar programdeltagande det egna företaget och även deltagande i yrkesinriktad utbildning. Varken från enkätdata eller från registerdata kan vi finna några effekter av Arbetstorget på möjligheten att erhålla jobb. Vi finner inte heller några långsiktiga effekter på sjukfrånvaro.

I den här rapporten kommer vi fram till att deltagare på Arbetstorget är sämre än de inskrivna vid Arbetsförmedlingen på att starta företag. Därför är det inte förvånande att deltagarna i genomsnitt lägger ned mer tid på att söka jobb eftersom de som inte startar företag ska söka jobb. Det är däremot förvånande att en så liten skillnad i sökintensiteten mellan deltagarna och de inskrivna har ett så kraftigt genomslag på skillnaden i antalet intervjuer men inte på sysselsättning. Detta tyder på att arbetsgivarna ändå fram till intervjun trodde att deltagarna från Arbetstorget var annorlunda än de inskrivna vid Arbetsförmedlingen. Eftersom deltagarna t ex uppmanades att inte skriva ålder i sin ansökan tyder detta på att arbetsgivarna har en begränsad efterfrågan på äldre arbetskraft. Negativa attityder gentemot äldre och förväntningar om högre kostnader kan vara orsaker till att arbetsgivaren väljer att inte anställa äldre personer (se t ex Hallberg, 2007). Att arbetskraftskostnaden kan förväntas vara högre för äldre arbetskraft beror på att äldre statistiskt sett har högre frånvaro än yngre, framförallt långtidsfrånvaro, och att premier för avtalsförsäkringar till viss del stiger med åldern hos de försäkrade.

Referenser

- Abadie, A. & Imbens, G. (2002), "Simple and bias-corrected matching estimators for average treatment effects", NBER Technical Working paper (No. 283). National Bureau of Economic Research, Cambridge Massachusetts.
- Bingenheimer, J B, Brennan R T & Felton E J (2005) "Firearm Violence Exposure and Serious Violent, Science 308(5726):1323-1326
- Bring, J. & K. Carling (2000). "Attrition and Misclassification of Drop-outs in the Analysis of Unemployment Duration", Journal of Official Statistics 16, 321–30.
- Dahlberg Å (2007). "Arbetsstorget för Erfarna: uppföljning och utvärdering av ett projekt för äldre långtidsarbetslösa och sjukskrivna. Opublicerat manuskript. AB Effektivitetsrevision Åke Dahlberg.
- Dawid, A. P. (1979). "Conditional independence in statistical theory", Journal of the Royal Statistical Society Series B 41, 1–31.
- de Luna & Waernbaum I. (2006). "Covariate selection for non-parametric estimation of treatment effects". Journal of Nonparametric Statistics, vol 18, nr 2, s 227-244.
- Ds 2000:38. En effektivare arbetsmarknadsutbildning, Projektgruppen för en effektivare arbetsmarknadsutbildning, Fritzes, Stockholm.
- Johansson, P. & Martinson, S. (2000). "Det nationella IT-programmet - en slutrapport om Swit" Forskningsrapporter 2000:8. Institutet för Arbetsmarknadspolitisk Utvärdering.
- Johansson, P. & Åslund O. (2006) "Arbetsplatsintroduktion för vissa invandrare" - teori, praktik och effekter. Forskningsrapporter 2006:6. Institutet för Arbetsmarknadspolitisk Utvärdering.
- Langenskiöld, S (2005) "Peer Influence on Smoking: Causation or Correlation", The Economic Research Institute. Stockholm School of Economics, Stockholm.
- Raghunathan, E Trivellore, J. Lepkowski, J. Van Hoewyk & P. Solenberger (2001) "A Multivariate Technique for Multiply Imputing Missing Values Using a Sequence of Regression Models". Survey Methodology, 27:85-95

- Rosenbaum, P. R. (2002). "Observational Studies (2nd edition), Springer, New York
- Rubin, D. (1985). "Multiple Imputation for Nonresponse in Surveys", John Wiley & Sons, Inc.
- Sianesi, B. (2001). "An Evaluation of the Active Labor Market programs in Sweden", Working Paper 2001:5, Institute for Labor Market Policy Evaluation.
- Sianesi, B. (2002). "Differential Effects of Swedish Active Labor market programs for Unemployed Adults During the 1990s", Working Paper 2002:5, Institute for Labor Market Policy Evaluation.
- Hallberg, D. (2007): "Äldres arbetsutbud och möjligheter till sysselsättning", Ds 2007:21, Finansdepartementet, Stockholm

Bilaga A: Propensity score-skattningen

Vårt dataset innehåller en stor mängd förklarande variabler vilket gör det troligt att vårt antagande om att vi kan observera det som styr selektionen in i Arbetstorget och vad som samtidigt bestämmer utfall (deltagandet förutan) är korrekt. Eftersom vi har en ganska liten population och stickprov måste vi dock begränsa antalet variabler vi betingar på annars riskerar vi att få mycket skeva estimat (se t ex de Luna och Waernbaum (2006) Rosenbaum (2002, pp76) och Abadie & Imbens (2002))

I den här studien, har vi valt en metod som tidigare använts i litteraturen för att välja ut dessa faktorer (Bingenheimer 2005, Langenskiöld 2005). Vi börjar med att skatta sannolikheten att hamna på Arbetstorget på basis av de faktorer (variabler) vi teoretisk tror är mycket betydelsefulla för att beskriva selektion till Arbetstorget. Därefter lägger vi till faktorer (variabler) som i intervjuer och fokusgruppmöten framkommit som särskilt viktiga. Om det finns fler faktorer som fångar upp samma information väljer vi den som bidrar mest till att förklara observerad selektion till Arbetstorget. Slutligen lägger vi successivt till en variabel åt gången ur övriga variabler (dessa består av de resterande, andra ordningstermer om de är kontinuerliga och interaktioner med varandra) och återigen väljer vi den variabel som bidrar mest till att förklara observerad selektion till Arbetstorget.

De faktorer som vi är särskilt måna om adderas oavsett statistisk signifikans medan de faktorer som representerar grupper av särskilt viktiga faktorer måste vara statistiskt signifikanta på minst 10 procents risknivå när de adderas. Resterande variabler måste vara statistiskt signifikanta på minst 2,5 procents risknivå både när de adderas och när senare variabler adderas, en risknivå som vi justerar på så sätt att sannolikheten att addera en variabel alltid är densamme oavsett antalet övriga variabler, dvs Bonferroni justerad risknivå.

På grund av beräkningsmässiga skäl väljer vi att skatta (OLS) en linjär sannolikhetsmodell när vi väljer ut vilka variabler som ska ingå i modellen Vi skattar däremot om denna modell med en logit modell (maximum likelihood). Sedan använder vi det predicerade värdet (den linjära prediktorn) från denna logitmodell som ”propensity score”, vid den senare matchningen.

Sammanfattningsvis, börjar vi med att inkludera indikatorvariablerna för man och för om man bad (skulle ha bett) om en plats på Arbetstorget. Därefter inkluderar vi: (1) datorvana och ålder; (2) en motivations-variabel; (3) en sökaktivitets-variabel; (4) en arbetslöshetshistorik-variabel; och (5) en

sjukdomshistorik-variabel. Se *Tabell A* för en beskrivning av vilka variabler som ingår i respektive grupp. Slutligen inkluderar vi en variabel åt gången från poolen av återstående 960 variabler. De tidigare nämnda signifikansnivåerna respekteras.

Tabell A: Faktorer som teoretiskt anses väsentliga att inkludera i "propensity score"

Grupp 1 Datorvana/ålder	Grupp 2 Motivation	Grupp 3 Jobbsök	Grupp 4 Arbetslöshetshistorik	Grupp 5 Sjukfrånvarohistorik
Hur ofta använder du dator per vecka <i>(fråga 4)</i>	Min status (0 = sämre, 1 = densamma, 2 =bättre) <i>(fråga 35 a)</i>	Hur många timmar/vecka för jobbsök <i>(fråga 30)</i>	Antal dagar i öppen arbetslöshet från samplingstillfället det senaste året <i>(registerdata)</i>	Antal dagar med sjukpenning från samplingstillfället det senaste året <i>(registerdata)</i>
Ålder <i>(registerdata)</i>	Min ekonomiska trygghet (0 = sämre, 1 = densamma, 2 =bättre) <i>(fråga 35 b)</i>	Hur många arbeten/vecka för jobbsök <i>(fråga 32)</i>	Antal dagar i öppen arbetslöshet från samplingstillfället de två senaste åren <i>(registerdata)</i>	Antal dagar med sjukpenning från samplingstillfället de två senaste åren <i>(registerdata)</i>
	Min livskvalitet (0 = sämre, 1 = densamma, 2 =bättre) <i>(fråga 35 c)</i>	Strävade efter heltidarbete <i>(fråga 31)</i>	Antal dagar i öppen arbetslöshet från samplingstillfället de tre senaste åren <i>(registerdata)</i>	Antal dagar med sjukpenning från samplingstillfället de tre senaste åren <i>(registerdata)</i>

Bilaga B: Imputering

Imputering, eller ersättning av partiellt bortfall, görs på så sätt att vi drar värden (prognoser) från en fördelning som under vissa antaganden kan anses vara den simultana fördelningen för våra kovariater. Dessutom drar vi flera värden (M) för varje värde som saknas för att ta hänsyn till den osäkerhet som är förknippad med imputeringen. Vi ser till att värden som saknas på följdfrågor endast imputeras om svaren på frågorna de följer innebär att de ska besvaras. Vidare ser vi till att inga ytterlighetsvärden genereras. Detta uppnår vi genom att sätta ett nedre och övre värde för alla kontinuerliga variabler, och att alla värden som imputeras är tolkningsbara, d v s vi översätter imputerade värden till värden som finns i våra dataset (t ex ett imputerat värde på 1,7 översätts till 2 för en variabel som bara tar heltalsvärden. Den slutgiltiga skattningen fås därefter som ett genomsnitt av skattningarna i de M olika dataseten:

$$\hat{\Delta} = \frac{1}{M} \sum_{m=1}^M \hat{\Delta}_m$$

Där $\hat{\Delta}_m$, $m=1, \dots, M$, ges i ekvation (1) men där propensity score skattats med de imputerade kovariaterna, d v s $P_k(X_i) = P_k(X_i^0, \hat{X}_{im})$ där X_i^0 är observerade för person i medan \hat{X}_{im} är de värden på de kovariater som inte observerats för person i som imputerats i den m :te dragningen.

Variansen för $\hat{\Delta}$ ges av

$$\text{Var}(\hat{\Delta}) = \sigma_w^2 + (1 + 1/10)\sigma_B^2,$$

Där inomvariansen, σ_w^2 , och mellanvariansen, σ_B^2 , skattas enligt

$$S_w^2 = \frac{1}{10} \sum_{m=1}^M \sum_{i=1}^n (\Delta_{im} - \hat{\Delta}_m)^2 \text{ och } S_B^2 = \frac{1}{10-1} \sum_{m=1}^{10} (\hat{\Delta}_m - \hat{\Delta})^2.$$

Se Rubin (1987) för detaljer. Vi testar hypotesen om nolleffekt genom att beräkna $t = \hat{\Delta} / \sqrt{\text{Var}(\hat{\Delta})}$. Om t är större än 2 i absolutvärde förkastar vi nollhypotes på 5 procents risknivå.

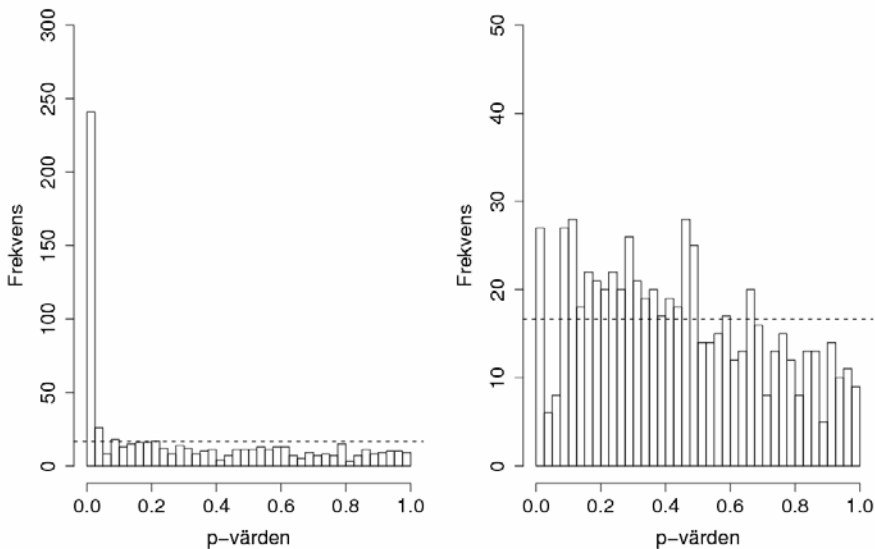
För att få en uppfattning om resultaten av skattningar styrs av imputeringen studerar vi hur stor variansen mellan dataseten är i förhållande till variansen inom varje dataset, d v s S_B^2 i relation till S_W^2 . Om

$$\gamma_M = \frac{r_M + \left(\frac{2}{v+3} \right)}{r_M + 1},$$

där r_m och v beräknas som följer: $r_M = (1 + M^{-1})S_B^2 / S_W^2$ och $v = (M - 1)(1 + r_M^{-1})^2$ är onormalt högt (se Rubin 1987) ökas antalet imputerade värden från det initiala $M = 10$. För analyserna nedan visar det sig att $M = 10$ är tillräckligt.

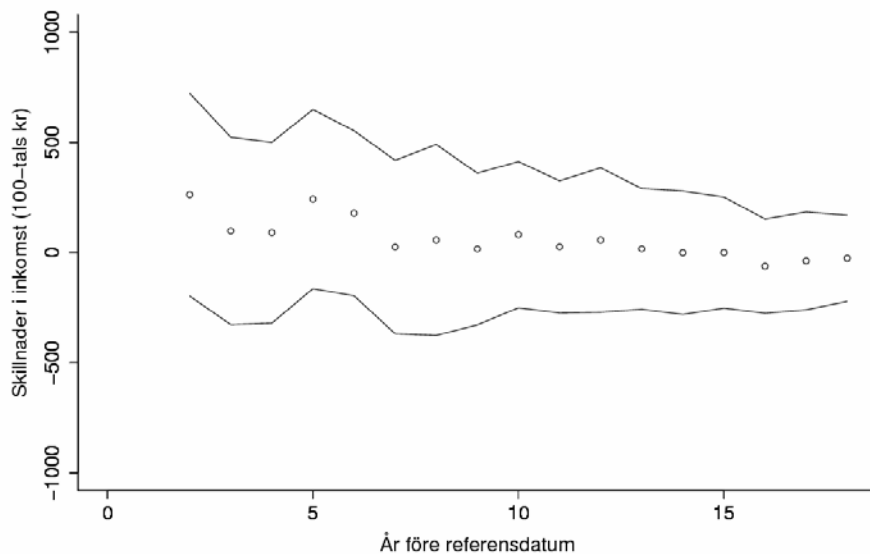
Bilaga C: Balansjämförelse

För att studera hur väl vi har lyckats med att återskapa ett randomiserat experiment testar vi om det finns några statistiska skillnader mellan medelvärdet för våra bakgrundsvariabler. Om vi har lyckats retrospektivt återskapa ett randomiserat experiment skulle de skapade p-värdena från sådana test vara likformigt fördelade, d v s alla p-värden har samma sannolikhet; om vi har 100 variabler skulle vi förvänta oss ha 5 variabler med ett p-värde $\leq 0,05$ och lika många med ett p-värde $\geq 0,95$ etc. I *Figur C1* presenteras fördelningen (histogram) av p-värden för alla variabler som presenteras i *Tabell 1* och *Tabell 2*, deras kvadrater och interaktioner. Detta rör sig om sammanlagt 666 variabler och eftersom vi indelar p-värdena i 40 intervaller förväntar vi oss 16,7 av dessa variabler i varje intervall (666/40). I den vänstra panelen presenterar vi fördelningen före och i den högra panelen fördelningen efter matchning. Den streckade linjen visar den förväntade frekvensen vid oberoende. Utifrån figuren till vänster kan vi se att fördelningen innan matchning dramatiskt skiljer sig åt från en likformig fördelning medan den högra figuren som generats efter matchning i stort, med detta lilla stickprov, inte kraftigt avviker från en likformig fördelning.



Figur C1 Histogram av beräknade P-värden utifrån standard t-test av skillnader i medelvärden mellan behandlade och jämförelsepersoner för 666 variabler före (vänstra panelen) och efter matchning (högra panelen). Den förväntade fördelningen vid oberoende mellan de två grupperna motsvaras av den streckade linjen.

Eftersom vi inte inkluderat inkomst vid vår matchning kan vi se hur vår matchning fungerat med hjälp av denna variabel. Om det efter matchning finns skillnader i inkomster innan de potentiellt gått in i programmet kan vi tro att matchning inte lyckats kontrollera för faktorer som påverkar möjligheten för personer att bland annat få arbete. I *Figur C2* presenteras medelvärdesskillnader i inkomster mellan grupperna 18 år innan (potentiellt) program och ända fram till 2 år innan programmet. Små inkomstskillnader kan ses och inga av dessa skillnader är statistiskt signifikanta.



Figur C2: Skillnader i inkomst (100-tals kr) efter matchning 2–18 år före referensdatum (o). De heldragna linjerna är gränserna för det 95-procentiga konfidensintervallet.

IFAU:s publikationsserier – senast utgivna

Rapporter

- 2007:1** Lundin Daniela ”Subventionerade anställningar för unga – en uppföljning av allmänt anställningsstöd för 20–24-åringar”
- 2007:2** Lundin Daniela, Eva Mörk & Björn Öckert ”Maxtaxan inom barnomsorgen – påverkar den hur mycket föräldrar arbetar?”
- 2007:3** Bergemann Annette & Gerard van den Berg ”Effekterna av aktiv arbetsmarknadspolitik för kvinnor i Europa – en översikt”
- 2007:4** Junestav Malin ”Socialförsäkringssystemet och arbetsmarknaden – politiska idéer, sociala normer och institutionell förändring – en historik”
- 2007:5** Andersson Christian ”Lärartäthet, lärarkvalitet och arbetsmarknaden för lärare”
- 2007:6** Larsson Laura & Caroline Runeson ”Effekten av sänkt sjukpenning för arbetslösa”
- 2007:7** Stenberg Anders ”Hur påverkar gymnasialt komvux löneinkomster och vidare studier?”
- 2007:8** Forslund Anders & Kerstin Johansson ”Lediga jobb, arbetssökande och anställningar – den svenska matchningsfunktionen”
- 2007:9** Kennerberg Louise ”Hur förändras kvinnors och mäns arbetssituation när de får barn?”
- 2007:10** Nordin Martin ”Invandrades avkastning på utbildning i Sverige”
- 2007:11** Johansson Mats & Katarina Katz ”Underutnyttjad utbildning och lönegapet mellan kvinnor och män”
- 2007:12** Gartell Marie, Ann-Christin Jans & Helena Persson ”Utbildningens betydelse för flöden på arbetsmarknaden”
- 2007:13** Grönqvist Hans & Olof Åslund ”Familjestorlekens effekter på barns utbildning och arbetsliv”
- 2007:14** Lindqvist Linus ”Uppföljning av plusjobb”
- 2007:15** Sibbmark Kristina ”Avidentifierade jobbsökningar – erfarenheter från ett försök i Göteborgs stad”
- 2007:16** Hesselius Patrik & Malin Persson ”Incitamentseffekter och Försäkringskassans kostnader av kollektivavtalade sjukförsäkringar”
- 2007:17** Eriksson Stefan & Jonas Lagerström ”Diskriminering i anställningsprocessen: resultat från en Internetbaserad sökkanal”

- 2007:18** Erikson Robert, Oskar Nordström Skans, Anna Sjögren & Olof Åslund "Ungdomars och invandrades inträde på arbetsmarknaden 1985–2003"
- 2007:19** Agerström Jens, Rickard Carlsson & Dan-Olof Rooth "Etnicitet och övervikt: implicita arbetsrelaterade fördomar i Sverige"
- 2007:20** Bennmarker Helge, Kenneth Carling & Anders Forslund "Vem blir långtidsarbetslös?"
- 2007:21** Edmark Karin "Strategisk konkurrens i kommuners utgiftsbeslut för barnomsorg, skola och äldreomsorg"
- 2007:22** Lindahl Erica "Systematiska avvikelser mellan slutbetyg och provresultat – spelar elevens kön och etniska bakgrund roll?"
- 2007:23** Lindahl Erica "Spelar lika kön och etnisk bakgrund på lärare och elever roll för provresultat och slutbetyg?"
- 2007:24** Fredriksson Peter & Björn Öckert "Hur mycket påverkas studieresultat av resurser?"
- 2007:25** Bygren Magnus & Michael Gähler "Kvinnors underrepresentation på chefspositioner – en familjengelägenhet?"
- 2007:26** Edmark Karin "Påverkar olika hårda krav på aktivering av socialbidragsstagare var man väljer att bo?"
- 2007:27** Sibbmark Kristina "Arbetsmarknadspolitisk översikt 2006"
- 2007:28** Nordström Skans Oskar & Olof Åslund "Leder anonyma jobbansökningar till lika möjligheter?"
- 2008:1** de Luna Xavier, Anders Forslund & Linus Liljeberg "Effekter av yrkesinriktad arbetsmarknadsutbildning för deltagare under perioden 2002–04"
- 2008:2** Johansson Per & Sophie Langenskiöld "Ett alternativt program för äldre långtidsarbetslösa – utvärdering av Arbetstorget för erfarna"

Working papers

- 2007:1** de Luna Xavier & Per Johansson "Matching estimators for the effect of a treatment on survival times"
- 2007:2** Lundin Daniela, Eva Mörk & Björn Öckert "Do reduced child care prices make parents work more?"
- 2007:3** Bergemann Annette & Gerard van den Berg "Active labor market policy effects for women in Europe – a survey"
- 2007:4** Andersson Christian "Teacher density and student achievement in Swedish compulsory schools"
- 2007:5** Andersson Christian & Nina Waldenström "Teacher supply and the market for teachers"

- 2007:6** Andersson Christian & Nina Waldenström “Teacher certification and student achievement in Swedish compulsory schools”
- 2007:7** van den Berg Gerard, Maarten Lindeboom & Marta López “Inequality in individual mortality and economic conditions earlier in life”
- 2007:8** Larsson Laura & Caroline Runeson “Moral hazard among the sick and unemployed: evidence from a Swedish social insurance reform”
- 2007:9** Stenberg Anders “Does adult education at upper secondary level influence annual wage earnings?”
- 2007:10** van den Berg Gerard “An economic analysis of exclusion restrictions for instrumental variable estimation”
- 2007:11** Forslund Anders & Kerstin Johansson “Random and stock-flow models of labour market matching – Swedish evidence”
- 2007:12** Nordin Martin “Immigrants’ return to schooling in Sweden”
- 2007:13** Johansson Mats & Katarina Katz “Wage differences between women and men in Sweden – the impact of skill mismatch”
- 2007:14** Gartell Marie, Ann-Christin Jans & Helena Persson “The importance of education for the reallocation of labor: evidence from Swedish linked employer-employee data 1986–2002”
- 2007:15** Åslund Olof & Hans Grönqvist “Family size and child outcomes: Is there really no trade-off?”
- 2007:16** Hesselius Patrik & Malin Persson “Incentive and spill-over effects of supplementary sickness compensation”
- 2007:17** Engström Per & Patrik Hesselius “The information method – theory and application”
- 2007:18** Engström Per, Patrik Hesselius & Malin Persson “Excess use of Temporary Parental Benefit”
- 2007:19** Eriksson Stefan & Jonas Lagerström “Detecting discrimination in the hiring process: evidence from an Internet-based search channel”
- 2007:20** Agerström Jens, Rickard Carlsson & Dan-Olof Rooth “Ethnicity and obesity: evidence of implicit work performance stereotypes in Sweden”
- 2007:21** Uusitalo Roope & Jouko Verho “The effect of unemployment benefits on re-employment rates: evidence from the Finnish UI-benefit reform”
- 2007:22** Edmark Karin “Strategic competition in Swedish local spending on child-care, schooling and care for the elderly”
- 2007:23** Valentin Kvist Ann & Jan-Eric Gustafsson “The relation between fluid intelligence and the general factor as a function of cultural background: a test of Cattell’s investment theory”

- 2007:24** Lindahl Erica “Comparing teachers’ assessments and national test results – evidence from Sweden”
- 2007:25** Lindahl Erica “Gender and ethnic interactions among teachers and students – evidence from Sweden”
- 2007:26** Fredriksson Peter & Björn Öckert “Resources and student achievement – evidence from a Swedish policy reform”
- 2007:27** Adda Jérôme, Mónica Costa Dias, Costas Meghir & Barbara Sianesi “Labour market programmes and labour market outcomes: a study of the Swedish active labour market interventions”
- 2007:28** Bygren Magnus & Michael Gähler “The gender gap in workplace authority in Sweden 1968–2000 – a family affair?”
- 2007:29** Edmark Karin “Effects of work requirements on welfare migration”
- 2007:30** Mendes Rute, Gerard van den Berg & Maarten Lindeboom “An empirical assessment of assortative matching in the labor market”
- 2007:31** Åslund Olof & Oskar Nordström Skans “Do anonymous job application procedures level the playing field?”
- 2008:1** Albrecht James, Gerard van den Berg & Susan Vroman “The aggregate labor market effects of the Swedish knowledge lift programme”

Dissertation series

- 2007:1** Lundin Martin “The conditions for multi-level governance: implementation, politics, and cooperation in Swedish active labor market policy”
- 2007:2** Edmark Karin “Interactions among Swedish local governments”