



IFAU – INSTITUTET FÖR
ARBETSMARKNADSPOLITISK
UTVÄRDERING

Vilken effekt har arbetslöshetsersättningen på regional arbetslöshet?

Peter Fredriksson
Martin Söderström

RAPPORT 2008:12

Institutet för arbetsmarknadspolitisk utvärdering (IFAU) är ett forskningsinstitut under Arbetsmarknadsdepartementet med säte i Uppsala. IFAU ska främja, stödja och genomföra vetenskapliga utvärderingar. Uppdraget omfattar: effekter av arbetsmarknadspolitik, arbetsmarknadens funktionssätt, arbetsmarknadseffekter av åtgärder inom utbildningsväsendet och arbetsmarknadseffekter av socialförsäkringen. IFAU ska även sprida sina resultat så att de blir tillgängliga för olika intressenter i Sverige och utomlands.

IFAU delar även ut forskningsbidrag till projekt som rör forskning inom dess verksamhetsområden. Forskningsbidragen delas ut en gång per år och sista dag för ansökan är den 1 oktober. Eftersom forskarna vid IFAU till övervägande del är nationalekonomer, ser vi gärna att forskare från andra discipliner ansöker om forskningsbidrag.

IFAU leds av en generaldirektör. Vid institutet finns ett vetenskapligt råd bestående av en ordförande, institutets chef och fem andra ledamöter. Det vetenskapliga rådet har bl.a. som uppgift att lämna förslag till beslut vid beviljandet av forskningsbidrag. Till institutet är även en referensgrupp knuten där arbetsgivar- och arbetstagersidan samt berörda departement och myndigheter finns representerade.

Postadress: Box 513, 751 20 Uppsala

Besöksadress: Kyrkogårdsgatan 6, Uppsala

Telefon: 018-471 70 70

Fax: 018-471 70 71

ifau@ifau.uu.se

www.ifau.se

IFAU har som policy att en uppsats, innan den publiceras i rapportserien, ska seminariebehandlas vid IFAU och minst ett annat akademiskt forum samt granskas av en extern och en intern disputerad forskare. Uppsatsen behöver dock inte ha genomgått sedvanlig granskning inför publicering i vetenskaplig tidskrift. Syftet med rapportserien är att ge den ekonomiska politiken och den ekonomisk-politiska diskussionen ett kunskapsunderlag.

Vilken effekt har arbetslöshetsersättningen på regional arbetslöshet?*

av

Peter Fredriksson[#] och Martin Söderström[§]

20 maj 2008

Sammanfattning

Denna rapport undersöker, med hjälp av svenska länsdata, hur arbetslöshetsersättningen påverkar arbetslösheten. För att skatta detta samband utnyttjas ersättningstaket i a-kassan som gör att ersättningens generositet varierar regionalt: förändringar i ersättningstaket har olika effekter i olika regioner eftersom andelen som förväntas slå i taket i a-kassan varierar över regioner. Vi finner att arbetslösheten stiger då ersättningen blir förmånligare: en ökning av (den nominella) ersättningskvoten från 80 till 85 procent gör att arbetslösheten stiger med 1,5 procentenheter. Vi visar också att den regionala spridningen i arbetslöshet skulle minska om man tog bort ersättningstaket. Detta resultat har att göra med att i regioner där arbetslösheten är låg förväntas en stor andel slå i ersättningstaket. Om man tar bort ersättningstaket ökar ersättningens generositet – och därmed arbetslösheten – mer i regioner där arbetslösheten är låg än i regioner där arbetslösheten är hög.

* Denna rapport bygger på Fredriksson & Söderström (2008), ”Do unemployment benefits increase unemployment? New evidence on an old question”, IFAU Working paper 2008:15. Vi tackar Bertil Holmlund, Eva Mörk, Oskar Nordström Skans, Peter Skogman Thoursie, och seminariedeltagare vid Stockholms universitet, Uppsala universitet samt IAB (Nürnberg, Tyskland) för värdefulla synpunkter. Tack också till Forskningsrådet för Arbetsmarknad och Socialvetenskap för finansiellt stöd.

[#] IFAU och Uppsala universitet. E-post: peter.fredriksson@ifau.uu.se.

[§] Finansdepartementet. E-post: martin.soderstrom@finance.ministry.se. Huvuddelen av arbetet med denna rapport gjordes medan författaren arbetade vid nationalekonomiska institutionen, Uppsala universitet.

Innehållsförteckning

1	Inledning.....	3
2	Hur skattas effekten?	4
3	Arbetslöshet och ersättningskvot i Sverige.....	5
4	Effekter av a-kassan på regional arbetslöshet.....	8
5	Slutsatser.....	12
	Referenser	14

1 Inledning

Arbetslöshetsförsäkringen är ett skydd mot inkomstvariationer i händelse av arbetslöshet. Men försäkringen påverkar också beteendet på arbetsmarknaden. Enligt gängse nationalekonomisk teori gör ett generösare system att: (i) individer söker mindre aktivt efter jobb och är mindre benägna att acceptera jobberbjudanden; och (ii) incitamenten till lönemoderation försvagas.

Studier av individdata på individers arbetslöshetstider fångar bara de effekter som verkar via individens incitament att söka och acceptera jobb. Dessa studier visar typiskt att ökningar i arbetslöshetsersättningens generositet minskar flödet från arbetslöshet till jobb; se t.ex. Meyer (1995) och Carling m.fl. (2001).

Lönebildningsincitamenten har studerats i betydligt mindre omfattning. Lönebildningseffekterna är en väsentlig del i hur arbetslöshetsförsäkringen påverkar arbetslösheten som helhet. Om ett generösare system leder till att lönerna stiger kommer ju också färre nya jobb att skapas. Huvudsyftet med denna rapport är följaktligen att undersöka frågan: Vilken effekt har a-kassan på arbetslösheten?

För att besvara denna fråga använder vi data på länsnivå för perioden 1974–2002. Vår skattningsmetod bygger på insikten att förändringar i nationella regler kan påverka regioner olika. Ersättningstaket i försäkringen innebär att andelen av tidigare inkomst som försäkringen ersätter (ersättningskvoten) varierar regionalt – det finns med andra ord regional variation i den ”faktiska” ersättningskvoten. Förändringar av ersättningstaket har t.ex. en större effekt i regioner där en stor andel av arbetskraften förväntas slå i ersättningstaket.

Regionala arbetslöshetsskillnader tenderar att vara mycket bestående (se t.ex. Fredriksson 1999). En del av förklaringen till denna beständighet kan ligga i att nationella ersättningsregler har olika återverkningar på regional nivå. Därför undersöker vi i rapporten också om de nationella ersättningsreglerna påverkar spridningen i regional arbetslöshet.

Huvudresultatet i denna rapport är att den ”totala” arbetslösheten stiger då ersättningen blir förmånligare:¹ En ökning av (den nominella) ersättningskvoten från 80 till 85 procent gör att arbetslösheten stiger med 1,5 procentenheter. Vi visar också att den regionala spridningen i arbetslöshet skulle minska om man tog bort ersättningstaket. Detta resultat har att göra med att i

¹ Med den totala arbetslösheten menar vi summan av antalet öppet arbetslösa och deltagare i arbetsmarknadspolitiska program.

regioner där arbetslösheten är låg förväntas en stor andel slå i ersättningstaket. Om man tar bort ersättningstaket ökar ersättningens generositet – och därmed arbetslösheten – mer i regioner där arbetslösheten är låg än i regioner där arbetslösheten är hög.

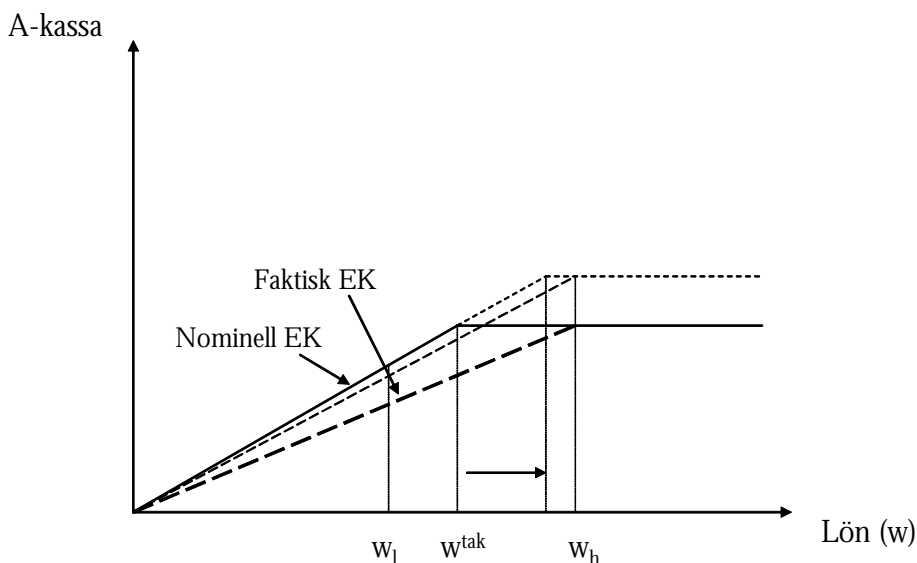
2 Hur skattas effekten?

Syftet med detta avsnitt är att beskriva hur vi skattar effekten av arbetslöshetsersättningen på arbetslösheten. Den heldragna linjen i Figur 1 ger en mycket förenklad bild av ersättningssystemet. För alla individer som är kvalificerade för a-kassa, ersätter systemet en viss andel (för närvarande 80 procent) av den tidigare lönen upp till ett tak. Lutningen på den heldragna linjen (upp till w^{tak}) motsvarar denna andel. Individer vars tidigare lön understiger w^{tak} får med andra ord en a-kassa som ges av den ”nominella” ersättningskvoten (EK) gånger den tidigare lönen (t.ex. $0,8w_l$) i händelse av arbetslöshet. Ovanför w^{tak} stiger dock inte ersättningen proportionellt mot den tidigare lönen; individer som befinner sig i detta löneintervall får en ersättning som motsvarar $0,8w^{\text{tak}}$. Deras ersättning motsvaras alltså av det horisontella segmentet i Figur 1. Den ”faktiska” ersättningskvoten (som ges av lutningen på de streckade linjerna) är följaktligen lägre för individer ovanför taket (w^{tak}).

Låt oss nu överföra resonemanget ovan på två regioner vars genomsnittslöner ges av w_l och w_h . Antag för resonemangets skull att det inte finns någon lönespridning inom region. I låglöneregionen är den faktiska och den nominella ersättningskvoten densamma, medan den faktiska ersättningskvoten understiger den nominella i höglöneregionen.

Vad händer då med den faktiska ersättningskvoten i respektive region om ersättningstaket (w^{tak}) höjs? Figur 1 illustrerar att ingenting sker i låglöneregionen medan effekten är stor i höglöneregionen. Om det finns en positiv effekt av a-kassan på arbetslösheten borde vi alltså förvänta oss att arbetslösheten ökar mer i höglöneregionen än i låglöneregionen då ersättningstaket höjs. Vår empiriska strategi består av att jämföra arbetslöshetseffekterna av takförändringar i regioner som har egenskaper sådana att de förväntas vara höglöneregioner respektive låglöneregioner.

Figur 1 Förändringar i ersättningstaket och faktisk ersättningskvot (EK)



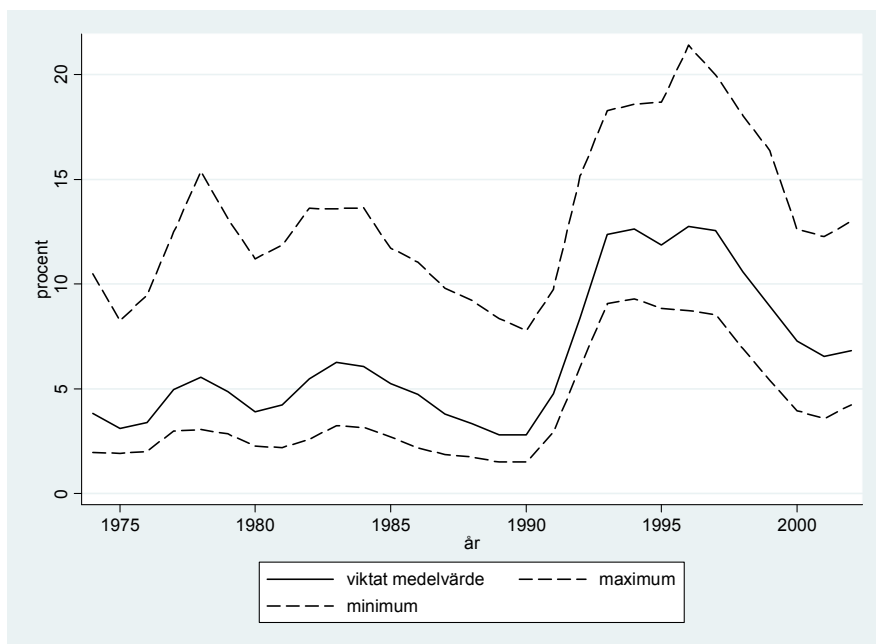
3 Arbetslöshet och ersättningskvot i Sverige

Den beroende variabeln i den empiriska analysen är arbetslösheten på länsnivå. Data på öppen arbetslöshet kommer från SCB:s Arbetskraftsundersökningar och information om arbetsmarknadspolitiska program från Ams (nuvarande Arbetsförmedlingen). Vi kommer att studera summan av de två; i brist på ett bättre ord benämner vi denna summa "total arbetslöshet".²

Figur 2 visar utvecklingen av den totala arbetslösheten under perioden 1974–2002 samt den regionala spridningen i arbetslöshet. Den mest slående händelsen är arbetslöshetskrisen i början av 1990-talet, då arbetslösheten steg från knappt 3 procent (1990) till drygt 12 procent (1993) på bara några år.

² Under den period som vi studerar sker ett antal länsammanslagningar. Vi har återskapat den ursprungliga länsindelningen genom att använda information om registrerad öppen arbetslöshet på kommunal nivå. På så vis kan vi analysera utvecklingen för 24 län under perioden 1974–2002.

Figur 2 Total arbetslöshet (procent), medelvärde och spridning, 1974–2002

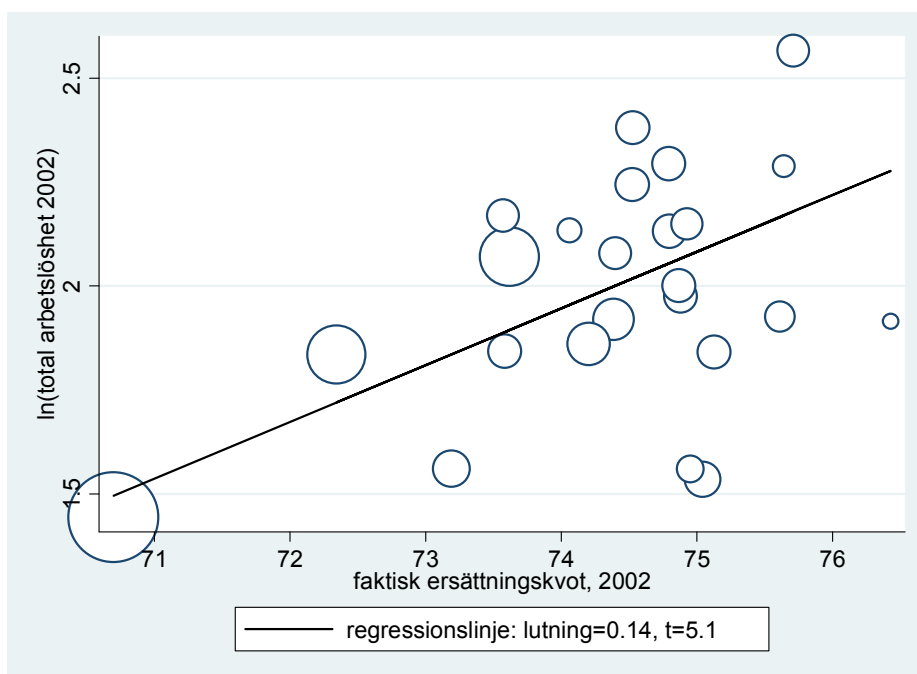


Anm.: Total arbetslöshet definieras som summan av öppen arbetslöshet och deltagare i arbetsmarknadspolitiska program i förhållande till arbetskraften.

Figur 2 illustrerar också att spridningen över landet genomgående varit hög. Även under år då den totala arbetslösheten i riket varit låg, finns det regioner i landet där arbetslösheten legat runt 10 procent. I själva verket är regionala skillnader i arbetslöshet mycket bestående. Högarbetslöshetslän i mitten på 1970-talet tenderar att vara högarbetslöshetslän i början på 2000-talet och vice versa; se Fredriksson & Söderström (2008).

Figur 3 visar korrelationen mellan den totala arbetslösheten och den faktiska ersättningskvoten för år 2002. I regioner där den faktiska ersättningskvoten är låg är också arbetslösheten låg. Notera dock att denna korrelation potentiellt är förledande eftersom det är möjligt att det inte avspeglar något annat än att höglöneregioner (låg faktisk ersättningskvot) har låg arbetslöshet. Det finns många skäl till att ett sådant samband existerar i data. En förklaring kan vara att i regioner där efterfrågan är hög är både löner höga och arbetslösheten låg.

Figur 3 Korrelationen faktisk ersättningskvot (procent) och total arbetslöshet



Anm.: Total arbetslöshet definieras som summan av öppen arbetslöshet och deltagare i arbetsmarknadspolitiska program i förhållande till arbetskraften. Faktisk ersättningskvot är beräknad utifrån individers löner, gällande regler i a-kassan, samt tillgång till kompletterande avtalsersättningar och motsvarar (en skattning av) vad varje sysselsatt individ skulle få i arbetslöshetsersättning om de skulle bli arbetslösa. I figuren visas genomsnittet för sysselsatta individer i ett län. Storleken på respektive cirkel motsvarar länsbefolkningens storlek.

Vår empiriska strategi som vi skisserade i föregående avsnitt är avsedd att komma tillrätta med detta problem. Strategin går ut på att relatera förändringar i regional arbetslöshet till de förändringar i den faktiska ersättningskvoten som orsakas av att ersättningstaket förändras.³

Vi använder individdata för att skatta individers förväntade löner för perioden 1974–2002. Orsaken till att vi använder individers förväntade löner – dvs. de löner som de förväntas ha givet deras egenskaper – är att den faktiska lönenivån påverkas av regional arbetslöshet. Data för att skatta dessa förväntade löner kommer från LINDA – en longitudinell databas som bl.a.

³ Den empiriska strategin ställer stora krav på data. I Fredriksson & Söderström (2008) redovisar vi i detalj hur vi har gått tillväga för att konstruera analysdatamängden. Här redovisar vi bara huvuddragen.

innehåller registerinformation om individers arbetsinkomster, löner, kön, utbildning, ålder, födelseland, och bransch; se Edin & Fredriksson (2000) för en beskrivning av LINDA.

Vi använder också information om reglerna i arbetslöshetsförsäkringen och kompletterande avtalsersättningar som individen kan vara berättigad till. Konstruktionen av de kompletterande avtalsersättningarna gör att den stiliserade bild av ersättningssystemet som redovisades ovan inte är korrekt. Den kompletterande avtalsersättningen inom staten gör t.ex. att det inte finns något ersättningstak för individer i statlig sektor i händelse av arbetslöshet. Vi saknar exakt information om individerna är berättigade för kompletterande ersättning, utan får förlita oss till att approximerade ersättningsberättigande utifrån vilken sektor de arbetar i och deras utbildningsbakgrund.⁴

Utifrån information om individers förväntade löner och reglerna i arbetslöshetsersättningen beräknar vi den faktiska ersättningskvoten som individen förväntas ha i händelse av arbetslöshet. Denna aggregeras sedan till regional nivå när vi skattar sambandet mellan a-kassan och den regionala arbetslösheten. Regionala skillnader i arbetskraftens sammansättning ger alltså upphov till skillnader i förväntade löner, vilket i sin tur leder till regionala skillnader i faktisk ersättningskvot.

4 Effekter av a-kassan på regional arbetslöshet

Hur mycket påverkas arbetslösheten av att generositeten i arbetslöshetsersättningen förändras? För att besvara denna fråga genomför vi en regressionsanalys där den regionala arbetslösheten relateras till den faktiska ersättningskvoten. Effekten av den faktiska ersättningskvoten skattas genom en s.k. instrumentalvariabelansats där vi utnyttjar det faktum att förändringar i ersättningstaket har olika effekter på län med olika förväntade löner.⁵

⁴ Information om avtalskonstruktionerna kommer från Sebardt (2005). Utbildningsbakgrunden är relevant eftersom arbetare och tjänstemän inom privat sektor har separata avtal. Vi antar att de med åtminstone en treårig studieförberedande gymnasieutbildning arbetar som tjänstemän.

⁵ Vi använder interaktionen mellan förväntad lön och inkomsttaket samt interaktionen mellan förväntad lön och den nominella ersättningskvoten som instrument för den faktiska ersättningskvoten. I praktiken identifieras skattningen genom interaktionen mellan inkomsttaket och förväntad lön eftersom den andra interaktionen inte har en signifikant effekt på arbetslösheten; se Fredriksson & Söderström (2008).

I regressionerna relaterar vi logaritmen av total arbetslöshet till den faktiska ersättningskvoten mätt i procentenheter. Vi kontrollerar för skillnader i observerade egenskaper mellan länen (t.ex. skillnader i åldersfördelningen, branschammansättningen, utbildningsfördelningen, könsfördelningen), permanenta skillnader mellan länen (s.k. länsfixa effekter), läns specifika trender, och ”tidseffekter” (som kontrollerar för chocker som är gemensamma för alla län).

Våra instrumentalvariabelskattningar tyder på att höjningar i den faktiska ersättningskvoten leder till ökad arbetslöshet. Skattningen av koefficienten på den faktiska ersättningskvoten är 0,054 (med ett standardfel på 0,023). Effekten är alltså statistiskt säkerställd på gängse nivåer (t-kvoten är 2,3) och förhållandevis stor. Skattningen tyder på att om den faktiska ersättningskvoten ökar med 5 procentenheter så leder detta till en relativ ökning av arbetslösheten 30 procent, dvs. en ökning från t.ex. 6 till 7,8 procent.

Tabell 1 illustrerar skattningarna genom att redovisa resultaten från simuleringar av två policyförändringar gjorda på basis av skattningarna. Utgångspunkten för dessa simuleringar är situationen 2002. Den totala arbetslösheten låg då på 6,8 procent i genomsnitt och den faktiska ersättningskvoten på 73,5 procent; se Figur 3. Utifrån denna situation gör vi två hypotetiska förändringar. För det första tar vi bort inkomsttaket i försäkringen; för det andra höjer vi den nominella ersättningskvoten från 80 till 85 procent.

Innebörden av att inkomsttaket tas bort är att försäkringen ersätter 80 procent av tidigare inkomst för alla ersättningsberättigade. Detta leder till en ganska kraftig höjning av den faktiska ersättningskvoten och en förhållandevis kraftig ökning av den totala arbetslösheten.

Höjningen av den nominella ersättningskvoten får inte fullt genomslag på ersättningens generositet – den faktiska ersättningskvoten stiger med 3,8 procentenheter. Eftersom genomslaget på den faktiska ersättningskvoten blir lägre än när inkomsttaket tas bort ökar inte heller den totala arbetslösheten lika mycket; enligt beräkningarna ökar arbetslösheten med drygt 1,5 procentenheter.

Det är kutym i litteraturen att redovisa arbetslöshetens elasticitet med avseende på ersättningskvoten. Elasticiteten är ett mått på hur känslig arbetslösheten är för förändringar i ersättningskvoten och definieras som den relativa förändringen i arbetslöshet som följer av en relativ förändring i ersättningskvoten. De siffror som redovisas i rad (2), Tabell 1, innebär att arbetslöshetens elasticitet med avseende på den nominella ersättningskvoten uppgår till 3,5 ($(1,5/6,8)/(5/80) \approx 3,5$). Detta är en mycket hög skattning i förhållande till

skattningar som är baserade på individdata; Carling m.fl. (2001) redovisar t.ex. en skattning av elasticiteten som ligger på 1,6.

Tabell 1 Arbetslöshetseffekter av två olika policyförändringar

Policyförändring	Förändring av faktisk ersättningskvot (1)	Genomsnittlig arbetslöshetseffekt (2)
(1) Inkomstskatten tas bort	+6,54 procentenheter (73,46 % → 80,00 %)	+2,67 procentenheter (6,82 % → 9,49 %)
(2) Nominell ersättningskvot höjs från 80 till 85 %	+3,80 procentenheter (73,46 % → 77,26 %)	+1,53 procentenheter (6,82 % → 8,35 %)

Anm.: De arbetslöshetseffekter som redovisas är statistiskt signifikanta på 5 procentsnivån. Utgångspunkten för policyförändringarna är de regionala fördelningarna av arbetslöshet och faktiska ersättningskvoter 2002. För att beräkna hur mycket arbetslösheten förändras har vi använt en regressions-skattning av effekten av den faktiska ersättningskvoten på logaritmen av total arbetslöshet. Denna effekt har skattats men en instrumentalvariabelmetod (2SLS) och regressionerna har viktats med storleken på befolkningen i varje län vid varje tidpunkt. Övriga kontrollvariabler i regressionerna är: (i) andelsmått som fångar könsfördelningen, ålderssammansättning, utbildningsfördelning, födelseregion, civilstånd, hur många som täcks av kompletterande avtalsförsäkringar, samt branschstruktur; (ii) förväntade löner och spridning i förväntad lön; samt (iii) läns-specifika effekter, läns-specifika trender, samt tidseffekter. Regressionerna har skattats med länsdata för perioden 1974–2002, se kol. (2), tab. 3, i Fredriksson & Söderström (2008).

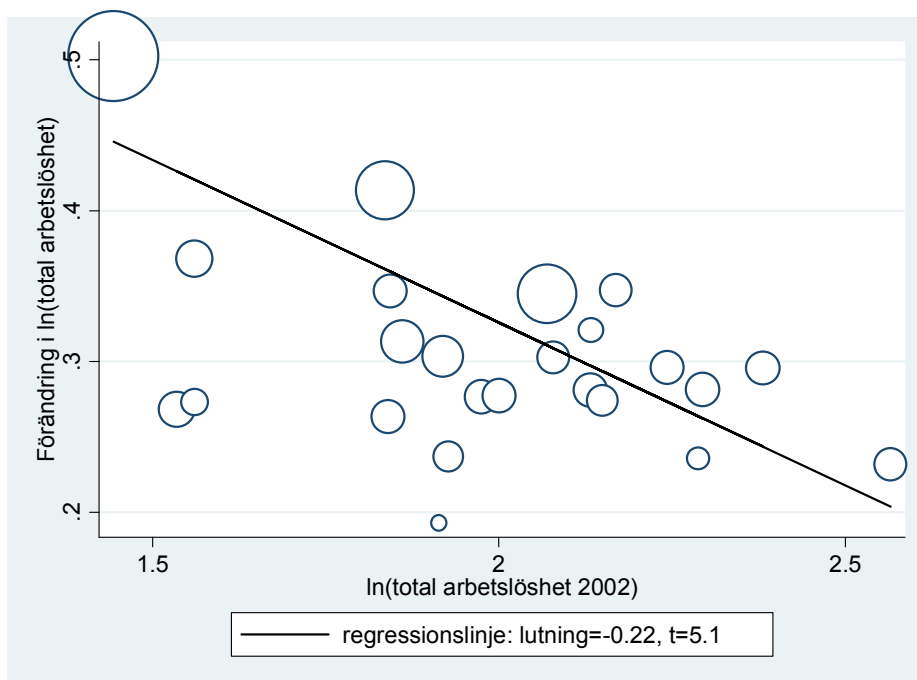
Det är fullt naturligt att skattningarna som redovisas här är större än dem man får med individdata. Med individdata fångar man typiskt en ”marginal”; oftast studerar man hur flödet från arbetslöshet till sysselsättning påverkas av ersättningsnivåförändringar. Här fångas även andra marginaler, t.ex. effekter som verkar via löneförhandlingar och effekter som verkar via företagens incitament att skapa nya jobb. Eftersom vi förväntar oss att lönetrycket ökar då arbetslöshetsersättningen blir förmånligare borde ”jämviktseffekten” vara större än effekten på flödet till sysselsättning. Likväl framstår de skattade elasticiteterna som jämförelsevis stora. Skattningarna i Nickell m.fl. (2005) på en panel av OECD-länder implicerar en elasticitet på 2,6 utvärderat vid 2002 års värden för Sverige.⁶

⁶ Nickell m.fl. (2005) studerar den öppna arbetslösheten i nivå och tillåter en interaktion mellan ersättningens varaktighet och ersättningskvoten. Av flera skäl beror således den skattade elasticiteten med avseende på ersättningskvoten på utvärderingspunkten. Skattningarna såsom de presenteras i Nickell m.fl. (2005) visar effekten av ersättningskvoten utvärderat vid en genomsnittlig varaktighet på ersättningen. Om vi väljer att utvärdera skattningarna vid 2002 års

Policyförändringarna i Tabell 1 har helt olika implikationer för spridningen i regional arbetslöshet. Detta illustreras i Figur 4 och Figur 5.

Figur 4 illustrerar de regionala implikationerna av att ta bort inkomsttaket i a-kassan. Denna förändring medför att arbetslösheten stiger mer i län där den initialt är låg, dvs. spridningen i regional arbetslöshet minskar. Detta resultat är en konsekvens av att arbetslösheten tenderar att vara låg i län där lönen är hög. Om man tar bort inkomsttaket i försäkringen, ökar således generositeten mer i län där arbetslösheten initialt är låg, vilket leder till en större effekt i dessa län.

Figur 4 Policysimulering: Inkomsttaket tas bort

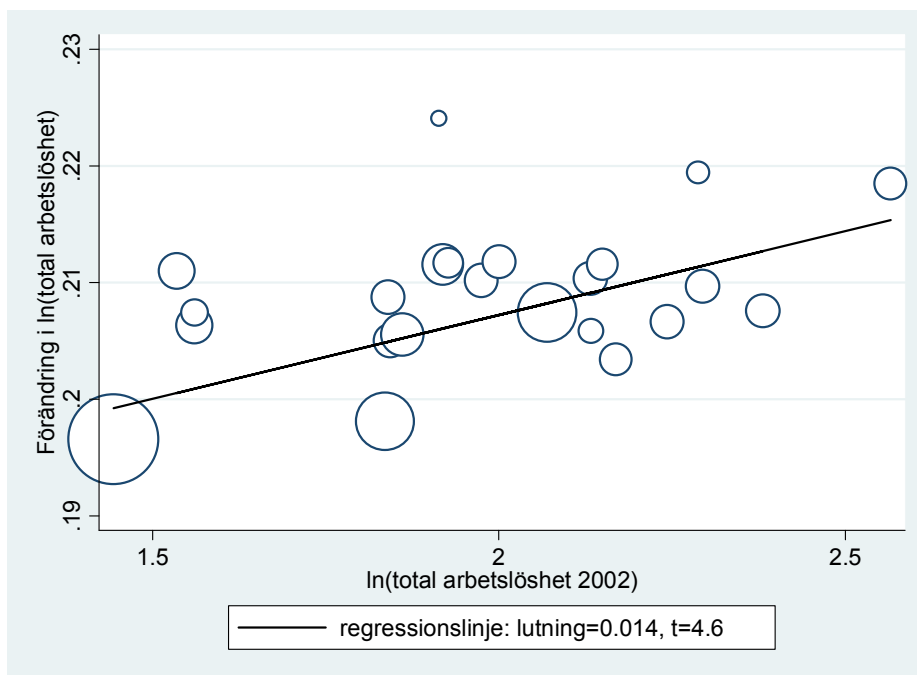


Anm.: Figuren visar resultatet av ett hypotetiskt policyexperiment där inkomsttaket i försäkringen tas bort. Förändringen i arbetslöshet är beräknade utifrån de resultat som redovisas i kol. (2), tab. 3, i Fredriksson & Söderström (2008). Storleken på cirklarna avspeglar länsbefolkningens storlek.

värden för Sverige, då den standardiserade öppna arbetslösheten enligt OECD låg på 4,9 % och ersättningskvoten på 80 %, samt antar att ersättningsens varaktighet i Sverige överensstämmer med genomsnittet i OECD erhålles en elasticitet på 2,6. Forslund m.fl. (2008) skattar också en stor elasticitet för Sverige. Deras tidseriestudie tyder på att elasticiteten ligger runt 3.

Den omvända logiken genererar resultatet som illustreras i Figur 5. Här handlar det om en höjning av den nominella ersättningskvoten, den parameter i ersättningssystemet som är mest relevant i län där genomsnittslönen är låg (arbetslösheten hög). En höjning av den nominella ersättningskvoten får till följd att arbetslösheten ökar mer i län där arbetslösheten initialt var hög; med andra ord ökar spridningen i regional arbetslöshet.

Figur 5 Polycysimulering: En höjning av den nominella ersättningskvoten



Anm.: Figuren visar resultatet av ett hypotetiskt policyexperiment där den nominella ersättningskvoten höjs från 80 % till 85 %. Förändringen i arbetslöshet är beräknade utifrån de resultat som redovisas i kol. (2), tab. 3, i Fredriksson & Söderström (2008). Storleken på cirklarna avspeglar länsbefolkningens storlek.

5 Slutsatser

I denna uppsats har vi skattat arbetslöshetsersättningens effekt på arbetslöshet med hjälp av svenska länsdata. För att skatta denna effekt utnyttjas ersättningstaket i a-kassan som gör att ersättningens generositet varierar regionalt:

förändringar i ersättningstaket har olika effekter i olika regioner eftersom andelen som förväntas slå i taket i a-kassan varierar över regioner. Vi finner att arbetslösheten stiger då ersättningen blir förmånligare. Denna effekt är förhållandevis stor i jämförelse med tidigare studier. Våra skattningar tyder på att en ökning av den nominella ersättningskvoten från 80 till 85 procent leder till att arbetslösheten stiger med 1,5 procentenheter.

Vi visar också att den regionala spridningen i arbetslöshet skulle minska om man tog bort ersättningstaket. Detta resultat har att göra med att i regioner där arbetslösheten är låg, förväntas en stor andel av arbetskraften slå i ersättningstaket. Om man tar bort ersättningstaket ökar ersättningens generositet (och därmed arbetslösheten) mer i regioner där arbetslösheten är låg än i regioner där arbetslösheten är hög. Om den nominella ersättningskvoten höjs har detta den motsatta effekten, dvs. den regionala spridningen i arbetslöshet ökar. Dessa enkla policyexperiment illustrerar således att nationella regler i ersättningsystemen kan ha betydande återverkningar på regional nivå.

Referenser

- Carling, K., B. Holmlund & A. Vejsiu (2001), Do benefit cuts boost job finding? Swedish evidence from the 1990s, *Economic Journal*, 111, 766-790.
- Edin P-A. & P. Fredriksson (2000), LINDA – Longitudinal INDividual DAta for Sweden, Working Paper 2000:19, Nationalekonomiska institutionen, Uppsala universitet.
- Forslund, A., N. Gottfries & A. Westermark (2008), Prices, productivity, and wage bargaining in open economies, *Scandinavian Journal of Economics*, 110, 169-195.
- Fredriksson, P. (1999), The Dynamics of Regional Labor Markets and Active Labor Market Policy – Swedish Evidence, *Oxford Economic Papers*, 51, 623-648.
- Fredriksson, P. & M. Söderström, (2008), Do unemployment benefits increase unemployment? New evidence on an old question, IFAU Working paper 2008:15.
- Meyer, B. (1995), Lessons from the U.S. unemployment insurance experiments, *Journal of Economic Literature*, 33, 91-131.
- Nickell, S., L. Nunziata & W. Ochel (2005), Unemployment in the OECD since the 1960s. What do we know?, *Economic Journal*, 115, 1–27.
- Sebardt, G. (2005), *Redundancy and the Swedish model – Swedish collective agreements on employment security in a national and international context*, Iustus Förlag, Uppsala.

IFAU:s publikationsserier – senast utgivna

Rapporter

- 2008:1** de Luna Xavier, Anders Forslund och Linus Liljeberg ”Effekter av yrkesinriktad arbetsmarknadsutbildning för deltagare under perioden 2002–04”
- 2008:2** Johansson Per och Sophie Langenskiöld ”Ett alternativt program för äldre långtidsarbetslösa – utvärdering av Arbetstorget för erfarna”
- 2008:3** Hallberg Daniel ”Hur påverkar konjunktursvängningar förtida tjänstepensionering?”
- 2008:4** Dahlberg Matz och Eva Mörk ”Valår och den kommunala politiken”
- 2008:5** Engström Per, Patrik Hesselius, Bertil Holmlund och Patric Tirmén ”Hur fungerar arbetsförmedlingens anvisningar av lediga platser?”
- 2008:6** Nilsson J. Peter ”De långsiktiga konsekvenserna av alkoholkonsumtion under graviditeten”
- 2008:7** Alexius Annika och Bertil Holmlund ”Penningpolitiken och den svenska arbetslösheten”
- 2008:8** Anderzén Ingrid, Ingrid Demmelmaier, Ann-Sophie Hansson, Per Johansson, Erica Lindahl och Ulrika Winblad ”Samverkan i Resursteam: effekter på organisation, hälsa och sjukskrivning”
- 2008:9** Lundin Daniela och Linus Liljeberg ”Arbetsförmedlingens arbete med nystartsjobben”
- 2008:10** Hytti Helka och Laura Hartman ”Integration vs kompensation – välfärdsstrategier kring arbetsoförmåga i Sverige och Finland”
- 2008:11** Hesselius Patrik, Per Johansson och Johan Vikström ”Påverkas individen av omgivningens sjukfrånvaro?”
- 2008:12** Fredriksson Peter och Martin Söderström ”Vilken effekt har arbetslöshetsersättningen på regional arbetslöshet?”

Working papers

- 2008:1** Albrecht James, Gerard van den Berg och Susan Vroman “The aggregate labor market effects of the Swedish knowledge lift programme”
- 2008:2** Hallberg Daniel “Economic fluctuations and retirement of older employees”
- 2008:3** Dahlberg Matz och Eva Mörk “Is there an election cycle in public employment? Separating time effects from election year effects”
- 2006:4** Nilsson Peter “Does a pint a day affect your child’s pay? The effect of prenatal alcohol exposure on adult outcomes”

- 2008:5** Alexius Annika och Bertil Holmlund “Monetary policy and Swedish unemployment fluctuations”
- 2008:6** Costa Dias Monica, Hidehiko Ichimura och Gerard van den Berg ”The matching method for treatment evaluation with selective participation and ineligibles”
- 2008:7** Richardson Katarina och Gerard J. van den Berg “Duration dependence versus unobserved heterogeneity in treatment effects: Swedish labor market training and the transition rate to employment”
- 2008:8** Hesselius Patrik, Per Johansson och Johan Vikström “Monitoring and norms in sickness insurance: empirical evidence from a natural experiment”
- 2008:9** Verho Jouko, “Scars of recession: the long-term costs of the Finnish economic crisis”
- 2008:10** Andersen Torben M. och Lars Haagen Pedersen “Distribution and labour market incentives in the welfare state – Danish experiences”
- 2008:11** Waldfogel Jane “Welfare reforms and child well-being in the US and UK”
- 2008:12** Brewer Mike “Welfare reform in the UK: 1997–2007”
- 2008:13** Moffitt Robert “Welfare reform: the US experience”
- 2008:14** Meyer Bruce D. “The US earned income tax credit, its effects, and possible reforms”
- 2008:15** Fredriksson Peter och Martin Söderström “Do unemployment benefits increase unemployment? New evidence on an old question?”

Dissertation series

- 2007:1** Lundin Martin “The conditions for multi-level governance: implementation, politics, and cooperation in Swedish active labor market policy”
- 2007:2** Edmark Karin “Interactions among Swedish local governments”
- 2008:1** Andersson Christian “Teachers and student outcomes: evidence using Swedish data”