



IFAU – INSTITUTET FÖR
ARBETSMARKNADSPOLITISK
UTVÄRDERING

Påverkades arbetslöshetstiden av sänkningen av de arbetslösas sjukpenning?

Caroline Hall

RAPPORT 2008:15

Institutet för arbetsmarknadspolitisk utvärdering (IFAU) är ett forskningsinstitut under Arbetsmarknadsdepartementet med säte i Uppsala. IFAU ska främja, stödja och genomföra vetenskapliga utvärderingar. Uppdraget omfattar: effekter av arbetsmarknadspolitik, arbetsmarknadens funktionssätt, arbetsmarknadseffekter av åtgärder inom utbildningsväsendet och arbetsmarknadseffekter av socialförsäkringen. IFAU ska även sprida sina resultat så att de blir tillgängliga för olika intressenter i Sverige och utomlands.

IFAU delar även ut forskningsbidrag till projekt som rör forskning inom dess verksamhetsområden. Forskningsbidragen delas ut en gång per år och sista dag för ansökan är den 1 oktober. Eftersom forskarna vid IFAU till övervägande del är nationalekonomer, ser vi gärna att forskare från andra discipliner ansöker om forskningsbidrag.

IFAU leds av en generaldirektör. Vid institutet finns ett vetenskapligt råd bestående av en ordförande, institutets chef och fem andra ledamöter. Det vetenskapliga rådet har bl.a. som uppgift att lämna förslag till beslut vid beviljandet av forskningsbidrag. Till institutet är även en referensgrupp knuten där arbetsgivar- och arbetstagersidan samt berörda departement och myndigheter finns representerade.

Postadress: Box 513, 751 20 Uppsala
Besöksadress: Kyrkogårdsgatan 6, Uppsala
Telefon: 018-471 70 70
Fax: 018-471 70 71
ifau@ifau.uu.se
www.ifau.se

IFAU har som policy att en uppsats, innan den publiceras i rapportserien, ska seminariebehandlas vid IFAU och minst ett annat akademiskt forum samt granskas av en extern och en intern disputerad forskare. Uppsatsen behöver dock inte ha genomgått sedvanlig granskning inför publicering i vetenskaplig tidskrift. Syftet med rapportserien är att ge den ekonomiska politiken och den ekonomisk-politiska diskussionen ett kunskapsunderlag.

Påverkades arbetslöshetstiden av sänkningen av de arbetslösas sjukpenning?*

av

Caroline Hall*

2008-09-03

Sammanfattning

Den 1 juli 2003 sänktes taket i sjukpenningen för arbetslösa. Syftet med denna förändring var att arbetslösa inte längre skulle kunna få högre ersättning från sjukpenning än från a-kassa. Reformen fick till följd att de arbetslösas sjukskrivningar minskade betydligt. Denna rapport studerar om reformen även hade en effekt på övergången till arbete; det vill säga medförde de minskade sjukskrivningarna en snabbare övergång till arbete, eller kompensrades den minskade sjukskrivningstiden endast av en motsvarande ökning av tiden i a-kassan? Resultaten ger inget stöd för att reformen medförde en snabbare övergång till arbete.

* Denna rapport är en sammanfattning av den engelska forskningsrapporten ”Do interactions between unemployment insurance and sickness insurance affect transitions to employment?”, Working paper 2008:18, IFAU. Tack till dem som har bidragit med värdefulla synpunkter och kommentarer: Peter Fredriksson, Erik Grönqvist, Laura Hartman, Pathric Häggglund, Per Johansson och Louise Kennerberg samt seminariedeltagare vid Nationalekonomiska institutionen, Uppsala Universitet/IFAU och Nationalekonomiska institutionen, University College London. Jag är tacksam för stöd från Wallander & Hedelius stiftelse och Forskningsrådet för arbetsliv och socialvetenskap (FAS).

* Institutet för arbetsmarknadspolitisk utvärdering, IFAU, och Nationalekonomiska institutionen, Uppsala Universitet. E-post: caroline.hall@ifau.uu.se.

Innehållsförteckning

1	Inledning.....	3
2	Reformen i juli 2003.....	4
3	Beskrivning av datamaterialet	6
4	Resultat.....	10
4.1	Effekten på sjukskrivningar.....	12
4.2	Effekten på övergången till arbete.....	13
5	Avslutande diskussion	14
	Referenser	16

1 Inledning

Den 1 juli 2003 sänktes taket i sjukpenningen för arbetslösa. Syftet med denna förändring var att det inte längre skulle vara möjligt för arbetslösa att få högre ersättning från sjukpenning än från a-kassa. Fram till reformen kunde sjukpenningen för en arbetslös som tidigare haft hög lön överstiga dennes a-kasseersättning med ca 20 procent. IFAU har tidigare studerat effekterna av denna reform och funnit att den medförde en betydande minskning av sjukskrivningarna bland arbetslösa: sannolikheten att påbörja en sjukskrivning minskade med 36 procent bland de arbetslösa som berördes av sänkningen av sjukpenningstaket (se Larsson och Runeson 2007a).¹

I denna rapport fortsätter jag utvärderingen av sänkningen av sjukpenningstaket genom att undersöka om reformen även hade en effekt på övergången till arbete; det vill säga medförde de minskade sjukskrivningarna en snabbare övergång till arbete, eller komparerades den minskade sjukskrivningstiden endast av en motsvarande ökning av tiden med a-kassa?

Det finns flera skäl till varför man kan förvänta sig att typen av ersättning (a-kassa eller sjukpenning) har betydelse för hur snabbt arbetslösa återgår till arbete. Ersättning från a-kassa innebär att den arbetslöse omfattas av ett antal regler vilka syftar till att öka hans eller hennes ansträngningar att skaffa sig arbete. Den arbetslöse har först och främst en skyldighet att söka jobb aktivt och att tacka ja till ett eventuellt jobberbjudande, annars löper han eller hon risk att få en sanktion i form av reducerad ersättning.² Ersättningen från a-kassan sänks också efter en viss tids arbetslöshet³ och det finns en gräns för hur många dagar man kan uppbära a-kasseersättning⁴. I sjukpenningen å andra sidan finns inga motsvarande regler och vid tidpunkten för reformen fanns inte heller någon för-

¹ Slutsatsen att sannolikheten att påbörja en sjukskrivning påverkas av ekonomiska incitament ligger i linje med resultat från flera tidigare svenska studier av såväl arbetslösa som sysselsatta, se t.ex. Larsson (2006), Henreksson och Persson (2004), Johansson och Palme (2005), och Pettersson-Lidbom och Skogman Thoursie (2006).

² Studier från Holland och Schweiz har funnit att införandet av sanktioner i arbetslöshetsförsäkringen avsevärt ökade utflödet från arbetslöshet, se t.ex. Abbring m.fl. (2005) och Lalive m.fl. (2005).

³ Sambandet mellan a-kassans storlek och arbetslöshetstiderna har studerats flitigt i den nationalekonomiska litteraturen. Krueger och Meyer (2002) ger en översikt av forskningsresultaten. Enligt dem finner amerikanska studier sammantaget att varje procents sänkning av a-kassan i genomsnitt förkortar arbetslöshetstiderna med mer än 0,5%. Resultaten från andra länder är mer varierande. Carling m.fl. (2001) finner att motsvarande procenttal (elasticitet) är 1,6 för Sverige.

⁴ Flera studier finner att flödet från arbetslöshet till jobb ökar när individerna närmar sig utförsäkring från a-kassan. Se t.ex. Moffitt (1985), Meyer (1990) och Katz och Meyer (1990) för resultat från USA, och Carling m.fl. (1996) en svensk studie.

mell gräns för hur länge en sjukskrivning kunde pågå. Om a-kassereglerna fungerar enligt intentionerna skulle man därför kunna förvänta sig att en arbetslös (vid oförändrad hälsa) söker jobb mer aktivt om han eller hon får ersättning från a-kassa än från sjukpenning. Den minskning av sjukskrivningarna som inträffade till följd av reformen i juli 2003, skulle därmed kunna ha medfört en snabbare återgång till arbete.

För att kunna avgöra om reformen hade någon effekt på flödet till arbete, måste vi skapa oss en uppfattning om hur flödet mellan arbetslöshet och arbete skulle ha sett ut om reformen inte hade ägt rum. Den metod jag använder för att göra detta utnyttjar det faktum att sänkningen av sjukpenningtakets i praktiken endast berörde arbetslösa vars tidigare lön var högre än taket i a-kassan. Arbetslösa som tidigare haft lägre lön kan därmed användas som en jämförelsegrupp. Detta innebär att vi kan jämföra om övergången till arbete förändrades efter reformen för den grupp av arbetslösa som berördes av reformen, jämfört med dem som inte berördes. Resultaten ger inget stöd för att de minskade sjukskrivningarna medförde en snabbare övergång till arbete.

2 Reformen i juli 2003

Den 1 juli 2003 förändrades sjukpenningen för arbetslösa på två olika sätt: ersättningsgraden sänktes från 80 procent av den sjukpenninggrundande inkomsten till 77,6 procent och den högsta möjliga ersättningen (sjukpenningtakets) sänktes från 19 300 kr till 16 060 kr per månad. Den förstnämnda förändringen berörde alla sjukskrivna, medan den senare endast berörde arbetslösa sjukskrivna.⁵ I denna rapport studerar jag endast effekterna av sänkningen av sjukpenningtakets.

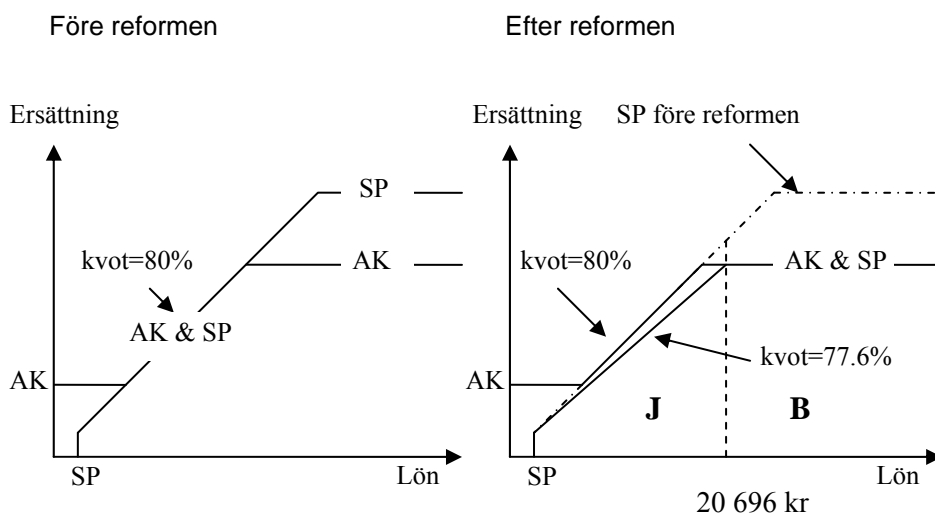
Som nämndes ovan berörde sänkningen av sjukpenningtakets endast de arbetslösa som före arbetslösheten haft tillräckligt hög lön för att få maximal akasseersättning. Detta illustreras i *Figur 1*. Den vänstra delen av figuren visar ersättningen från sjukpenning (SP) och a-kassa (AK) före reformen. Ersättningen från båda försäkringarna motsvarade då 80 procent av tidigare inkomst⁶, med en övre och en lägre gräns. Den övre gränsen var högre i sjukpenningen.

⁵ Vid samma tidpunkt förlängdes även sjuklöneperioden från två till tre veckor. Denna förändring berörde dock endast anställda sjukskrivna.

⁶ Kriterierna för hur sjukpenninggrundande inkomst (SGI) och ersättningsgrundande inkomst för a-kassa (AGI) beräknas skiljer sig något åt, men antas här vara lika. Eftersom SGI endast finns fastställd för personer som faktiskt blivit sjukskrivna använder jag AGI som mått på tidigare inkomst.

Den högra delen av figuren visar ersättningarna efter reformen. Sänkningen av ersättningsgraden i sjukpenningen från 80 till 77,6 procent medförde en 3 procents lägre ersättning för alla sjukskrivna. Arbetslösa vars tidigare lön understeg 20 696 kr i månaden⁷ berördes endast av denna förändring. Arbetslösa med en högre tidigare lön än 20 696 kr drabbades även av sänkningen av sjukpenningtaket. Hur stor minskningen av sjukpenningen blev för denna grupp varierade, från 3 till 17 procent, beroende på tidigare lön. Jag kommer härefter kalla den grupp arbetslösa som berördes av sänkningen av sjukpenningtaket för *behandlingsgrupp* (B) och dem som inte berördes av taksänkningen för *jämförelsegrupp* (J).⁸

De första 100 dagarna i en a-kasseperiod



Figur 1 Ersättning från sjukpenning (SP) respektive a-kassa (AK) de första 100 dagarna i en a-kasseperiod, före och efter reformen

Anm: Både före och efter reformen var den lägsta ersättningen från a-kassa 7 040 kr i månaden och den högsta 16 060 kr i månaden. För att få sjukpenning krävdes en inkomst på minst 775 kr i månaden. Golvet var därmed 620 kr före och 601 kr efter reformen. Sjukpenningtaket var 19 300 kr i månaden före och 16 060 kr efter reformen. Figuren kommer från Larsson och Runeson (2007a).

⁷ $0,776 \cdot 20\,696 \text{ kr} = 16\,060 \text{ kr}$

⁸ I enlighet med terminologin inom utvärderingslitteraturen.

Figur 1 visar hur ersättningen från sjukpenning och a-kassa såg ut under de första 100 dagarna i en a-kasseperiod. Situationen var något annorlunda för arbetslösa som hade förbrukat de första 100 a-kassedagarna. Anledningen är att taket i a-kassan sänktes från 16 060 kr till 14 960 kr efter 100 dagar. Detta innebär att taket i sjukpenningen även efter reformen var något högre än taket i a-kassan, för dessa arbetslösa. Dock går gränsen mellan behandlingsgrupp och jämförelsegrupp fortfarande vid en månadslön på 20 696 kr. Det vill säga endast de med en högre tidigare lön än 20 696 kr per månad berördes av sänkningen av sjukpenningstaket.

Det faktum att vi har en behandlad grupp och en jämförelsegrupp gör att vi kan skatta effekten av taksänkningen genom att jämföra förändringen i flödet till arbete före och efter reformen för de behandlade, med motsvarande förändring för jämförelsegruppen. Denna metod brukar kallas för ”difference in difference”. Metoden bygger på antagandet att förändringen i jämförelsegruppens beteende ger en korrekt uppskattning av vad som skulle ha hänt i behandlingsgruppen, om sjukpenningstaket inte hade sänkts. För att detta antagande ska vara uppfyllt bör säsong- och konjunkturvariation inte skilja sig åt mellan grupperna.⁹ Den skattningmetod som används tar dessutom hänsyn till att sannolikheten att få arbete kan skilja sig åt beroende på hur länge en person har varit arbetslös.¹⁰ Hänsyn tas även till en mängd individuella bakgrundsvariabler.

3 Beskrivning av datamaterialet

I den empiriska undersökningen används data från flera olika register. Arbetslöshetskassornas databas (*ASTAT*), Försäkringskassans register över sjukskrivningar (*Sjukfallsregistret*) och Arbetsförmedlingens databas (*Händel*) är de huvudsakliga källorna. Urvalet av individer baseras på den s.k. Linda-databasen, vilken består av ett stort antal bakgrundsvariabler för ett representativt urval av

⁹ I den engelska versionen av denna uppsats redovisas resultat från ett antal känslighetsanalyser som har gjorts för att testa detta antagande. Sammantaget verkar resultaten robusta, se Hall (2008).

¹⁰ Det är troligt att sannolikheten att få arbete förändras under arbetslöshetsperioden. Det faktum att de arbetslösa vid reformtidpunkten har varit arbetslösa under olika lång tid bidrar till mer tillförlitliga skattningar av effekten av taksänkningen. Om reformen istället hade inträffat efter exakt lika lång arbetslöshetstid för alla, t.ex. efter tio veckor, skulle det vara svårt att separera reformeffekten från effekten av att ha varit arbetslös i tio veckor.

ca 3 procent av Sveriges befolkning.¹¹ I denna studie inkluderas alla personer i Linda-urvalet som påbörjade¹² en arbetslöshetsperiod med inkomstrelaterad a-kassa mellan den 1 december 2002 och den 31 december 2003. Urvalet består av totalt 11 022 personer.

Arbetslöshetsperioderna följs under som längst 60 veckor eller till slutet på 2004. En arbetslöshetsperiod betraktas som avslutad om ersättningen från a-kassan upphör under tre veckor eller längre, av någon annan anledning än sjukskrivning. Det vill säga sjukskrivningar som inträffar under (eller direkt efter) en a-kasseperiod betraktas som en del av arbetslöshetsperioden.

För att avgöra om en arbetslöshetsperiod slutar på grund av att personen i fråga har fått arbete, eller av någon annan anledning, använder jag information från Händel. Individens registrerade arbetsmarknadsstatus veckan efter arbetslöshetens slut definierar slutorsak. I de fall individen fortfarande är registrerad som arbetslös under denna vecka undersöker jag om det finns någon ändring av arbetsmarknadsstatus under de efterföljande fyra veckorna. I så fall definierar denna förändring slutorsak.¹³ Både tillsvidareanställningar och tillfälliga anställningar betraktas som arbete, under förutsättning att anställningen medför ett uppehåll på minst tre veckor i a-kasseutbetalningarna.

Tabell 1 och *Tabell 2* nedan beskriver datamaterialet. *Tabell 1* visar längden på arbetslöshetsperioderna samt hur stor andel som avslutas av olika anledningar. Arbetslöshetstiderna är i genomsnitt något längre för behandlingsgruppen än för jämförelsegruppen. Detta kan bero på att det i jämförelsegruppen är vanligare att ha avbrott i arbetslöshetsperioden. Detta förklarar också varför antalet dagar till utförsäkring i början av arbetslösheten är lägre för denna grupp. Andelen arbetslöshetsperioder som slutar på grund av arbete skiljer sig avsevärt mellan grupperna. Medan 35 procent av arbetslöshetsperioderna slutar i arbete för behandlingsgruppen är motsvarande andel endast 21 procent för jämförelsegruppen. Båda dessa andelar framstår som låga jämfört med tidigare svenska studier av arbetslöshetstider; Carling *m.fl.* (2001) finner t.ex. att närmare 47 procent av arbetslöshetsperioderna slutar i arbete. Att siffrorna i denna uppsats skiljer sig så mycket från dem i Carling *m.fl.* (2001) beror bl.a. på att jag följer

¹¹ Linda är en longitudinell individdatabas för forskare. Se Edin och Fredriksson (2000) för en beskrivning av databasen.

¹² En arbetslöshetsperiod betraktas som påbörjad då en person, som inte har fått ersättning från a-kassa under minst tre veckor, börjar få a-kasseersättning. Arbetslöshetsperioder som börjar under eller direkt efter en sjukskrivning inkluderas dock inte i studien.

¹³ Anledningen till jag tillåter denna diskrepans är att informationen i ASTAT och Händel inte alltid stämmer helt överrens i detta avseende.

perioderna under en kortare tid (60 veckor) och att andelen perioder som slutar av okänd anledning är mycket högre i mitt datamaterial. Det är troligt att en del av de arbetslöshetsperioder som slutar av okänd anledning i själva verket slutar på grund av arbete.¹⁴ I en känslighetsanalys har jag därför betraktat även dessa avslut som arbete. En sådan förändring påverkar inte slutsatserna i uppsatsen.

Den vanligaste orsaken till att arbetslösheten upphör bland personerna i jämförelsegruppen är ”andra orsaker”, vilket bl.a. inkluderar utbildning, timanställning och deltidarbetslöshet (utan a-kassa). Bland dessa är den senare orsaken den mest förekommande.

Tabell 1 Beskrivning av urvalet av arbetslöshetsperioder

	Behandlingsgrupp	Jämförelsegrupp
Antal arbetslöshetsperioder	3 368	11 567
Antal individer	2 696	8 408
Andel med fler än en arbetslöshetsperiod	0,19	0,25
Genomsnittligt antal dagar till utförsäkring (i början av arbetslöshetsperioden)	224	202
Andel arbetslöshetsperioder som varar längre än		
10 veckor	0,67	0,61
20 veckor	0,44	0,40
30 veckor	0,31	0,28
40 veckor	0,22	0,21
50 veckor	0,16	0,14
Genomsnittlig längd (i veckor)	23,7	21,8
Andel av arbetslöshetsperioderna som slutar p.g.a.		
Anställning	0,35	0,21
Arbetsmarknadspolitiskt program	0,13	0,13
Andra orsaker [♦]	0,22	0,42
Okänd anledning	0,19	0,14
Censurering efter 60 v. eller vid slutet av 2004	0,11	0,10

Anm: Urvalet består av de individer som ingår i Linda-databasen och som påbörjade en arbetslöshetsperiod med inkomstrelaterad a-kassa under perioden 2002-12-01 och 2003-12-31.

[♦] Andra orsaker inkluderar bl.a. utbildning, timanställning och deltidarbetslöshet (utan a-kassa).

¹⁴ Okänd anledning inkluderar bl.a. personer som Arbetsförmedlingen har förlorat kontakten med. Carling och Bring (2000) följer upp sådana individer och finner att närmare 50 procent av dem har börjat arbeta.

Tabell 2 jämför individerna i de två grupperna. De arbetslösa som ingår i jämförelsegruppen är i genomsnitt yngre, har fler barn och lägre utbildning än dem i behandlingsgruppen. Andelen kvinnor är också högre i denna grupp, liksom andelen invandrare från icke OECD-länder. Det finns även en del skillnader i utbildningsinriktning mellan grupperna. Skillnaderna i observerbara egenskaper mellan de två grupperna är en naturlig följd av att behandlingsstatus definieras av lönen före arbetslöshet.

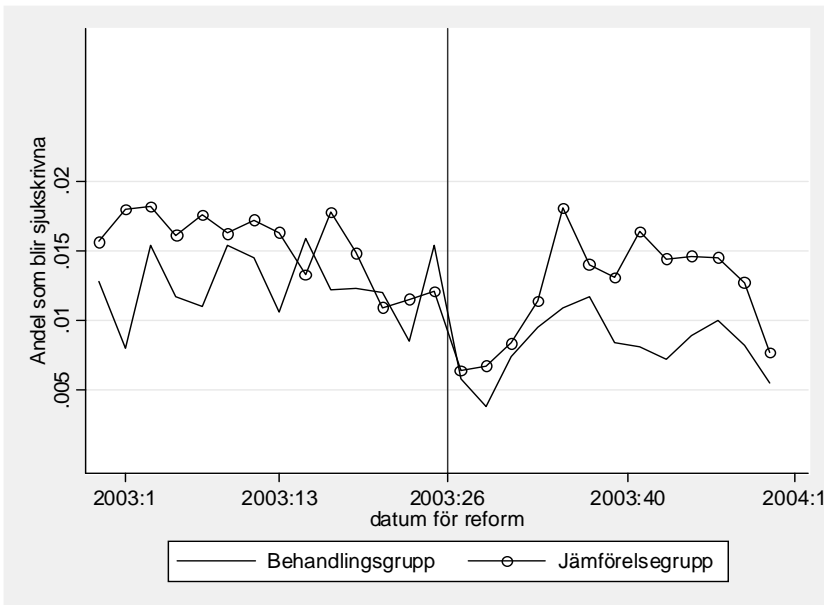
Tabell 2 Beskrivning av urvalet av individer (medelvärden)

	Behandlingsgrupp	Jämförelsegrupp
Kvinna	0,28	0,61
Ålder	38,8	35,0
Född utomlands: OECD-land	0,05	0,04
Född utomlands: övriga länder	0,06	0,13
Gift	0,46	0,44
Har barn yngre än 18 år	0,38	0,46
Utbildningsnivå:		
Gymnasium	0,87	0,85
Eftergymnasial	0,34	0,21
Utbildningsinriktning:		
Allmän utbildning	0,20	0,29
Pedagogik, lärarutbildning	0,03	0,05
Humaniora, konst	0,04	0,06
Samhällsvetenskap, juridik, handel, adm.	0,17	0,16
Naturvetenskap, matematik, data	0,04	0,02
Teknik, tillverkning	0,38	0,17
Lant- och skogsbruk, djursjukvård	0,02	0,02
Hälso- och sjukvård, social omsorg	0,04	0,12
Tjänster	0,04	0,08
Okänd/information saknas	0,03	0,04
Genomsnittlig (tidigare) månadslön*	25 552	15 968
Antal individer	2 696	8 408

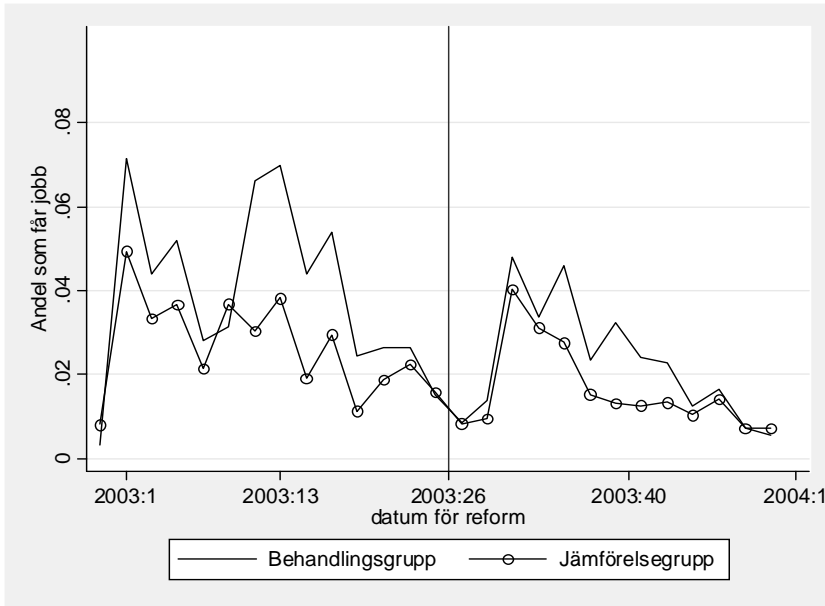
Ann: Urvalet består av de individer som ingår i LINDA-databasen och som påbörjade en arbetslöshetsperiod med inkomstrelaterad a-kassa under perioden 2002-12-01 och 2003-12-31 * markerar att medelvärdet är beräknat för alla arbetslöshetsperioder i urvalet (istället för alla individer).

4 Resultat

I detta avsnitt redovisar jag resultaten från den empiriska analysen av reformens effekter. Jag börjar med att presentera två figurer som visar hur flödet från a-kassa till sjukpenning (*Figur 2*) samt flödet från arbetslöshet till jobb (*Figur 3*) såg ut före och efter reformen, för de två grupperna av arbetslösa. I *Figur 2* kan vi se att andelen som sjukskrivs är högre i jämförelsegruppen under nästan hela tidsperioden. Vid tidpunkten för reformen sjunker denna andel i båda grupperna. Detta mönster ligger i linje med resultat från tidigare svenska studier av sjukskrivningar; t.ex. Larsson (2006) och Johansson och Palme (2005) finner också att sannolikheten för en sjukskrivning minskar under sommarmånaderna. Efter sommaren återgår andelen som sjukskrivs i jämförelsegruppen till nästan samma nivå som före reformen, medan andelen i behandlingsgruppen blir kvar på en något lägre nivå. Detta mönster antyder att reformen hade en negativ effekt på sannolikheten för en sjukskrivning, vilket IFAU också funnit i en tidigare studie (se Larsson och Runeson 2007a). Vad gäller flödet till arbete å andra sidan, finns det inget i *Figur 3* som tyder på en ökning för de behandlade relativt jämförelsegruppen efter reformen.



Figur 2 Andelen arbetslösa som sjukskrivs (per två veckor), före och efter reformen



Figur 3 Andelen arbetslösa som får jobb (per två veckor), före och efter reformen

Dessa båda figurer ger en första indikation på reformens effekter. Figurerna tar dock ingen hänsyn till de potentiellt viktiga skillnaderna mellan de två grupperna av arbetslösa, såsom skillnader i ålder, utbildningsnivå och tid i arbetslöshet. För att ta hänsyn till sådana skillnader analyserar jag effekten av reformen genom att skatta sk Cox regressionsmodeller.¹⁵ Dessa skattar sannolikheten att få jobb vid en viss tidpunkt under arbetslöshetsperioden, *givet* att arbetslösheten fortfarande pågår. Metoden justerar alltså successivt för dem som redan försvunnit ut ur arbetslöshet och därmed inte längre löper ”risk” att få jobb. Som förklarande variabler inkluderas en indikator för om individen tillhör behandlings- eller jämförelsegruppen, när under en individs arbetslöshetsperiod reformen inträffade samt de individuella bakgrundsvariabler som redovisas i *Tabell 2*. Regressionerna tar även hänsyn till under vilken månad arbetslösheten påbörjades, i vilket län individen var bosatt, och hur många dagar han eller hon hade kvar till utförsäkring från a-kassan vid arbetslöshetsperiodens början.

¹⁵ Denna metod faller under beteckningen överlevnadsanalys. En mer noggrann beskrivning finns i Hall (2008). För tekniska detaljer rörande skattningsmetoden hänvisas läsaren till Allison (1995).

4.1 Effekten på sjukskrivningar

För att reformen ska kunna ha en effekt på flödet till arbete, måste den naturligtvis först påverka sjukskrivningarna bland arbetslösa. Innan jag presenterar resultaten från skattningarna av reformens effekt på återgången till arbete, återskapar jag därför resultaten från IFAU:s tidigare studie av effekten på sannolikheten att gå från a-kassa till sjukpenning (se Larsson och Runeson 2007a).¹⁶ *Tabell 3* redovisar dessa resultat.¹⁷ Regressionsmodellen har skattats både utan kontrollvariabler (kolumn 1) och med samtliga kontrollvariabler inkluderade (kolumn 2). Skattningen av den s.k. *tidseffekten* visar på en generell minskning av flödet till sjukpenning vid tidpunkten för reformen. Denna nedgång skulle delvis kunna vara en konsekvens av den generella sänkningen av ersättningsnivån i sjukpenningen med 3 procent, men den kan också vara ett resultat av andra förändringar vid reformtidpunkten, såsom säsongvariation i sjukskrivningar. *Effekten av sänkt sjukpenningtak* visar effekten av den ytterligare sänkning av sjukpenningen som drabbade behandlingsgruppen i och med sänkningen av den maximala ersättningen. Detta är alltså effekten av centralt intresse i denna uppsats. Denna effekt är substantiell och signifikant skild från noll på 5-procentnivån i bägge kolumnerna. Storleken på effekten är ungefär densamma oberoende av om kontrollvariablerna inkluderas eller inte. En omräkning till procentuell effekt¹⁸ ger att sänkningen av sjukpenningtaket medförde en 31–33-procentig minskning av sannolikheten för sjukskrivning i behandlingsgruppen.¹⁹

¹⁶ Samma skattningsmetod som beskrevs ovan används, men utfallet är sannolikheten för sjukskrivning istället för sannolikheten för jobb. Endast a-kasseperioder som börjar före reformen inkluderas eftersom det är troligt att reformen även påverkade flödet från sjukpenning tillbaka till a-kassa, vilket gör att gruppen nyinflödande arbetslösa med a-kassa före och efter reformen inte är jämförbara.

¹⁷ Resultaten skiljer sig något från dem i Larsson och Runeson (2007a), vilket beror på att urvalet av individer skiljer sig åt något.

¹⁸ Procentuell effekt ges av följande beräkning: $100 * (\exp(\beta) - 1)$, där β är den aktuella skattningen.

¹⁹ Larsson och Runeson (2007b) genomför ett antal känslighetsanalyser av dessa skattningar vilka indikerar att resultaten är mycket robusta. De studerar också huruvida reformen påverkade längden på sjukskrivningsperioderna, men finner inga sådana effekter.

Tabell 3 Effekten av sänkt sjukpenningtak på sannolikheten för sjukskrivning

	(1)	(2)
Tidseffekt (juli 2003)	-0,263*** (0,086)	-0,195* (0,107)
Tidigare lön > 20 696 kr	-0,139 (0,091)	0,121 (0,106)
Effekt av sänkt sjukpenningtak	-0,377** (0,159)	-0,390** (0,159)
Kontrollvariabler	Nej	Ja
Antal observationer	12 748	12 746

Ann: Tabellen visar skattningar av Cox regressionsmodeller. Skattningarna kan översättas till procentuella effekter genom följande beräkning: $100 * (\exp(\beta) - 1)$, där β är den aktuella skattningen. Siffrorna inom parentes anger standardfel och */**/*** markerar att effekten är statistiskt säkerställt skild från noll på 10/5/1-procentsnivån. Följande kontrollvariabler inkluderas i kolumn (2): kön, ålder, ålder i kvadrat, utländsk bakgrund, utbildningsnivå, utbildningsinriktning, (log) tidigare lön, antal dagar till utförsäkring från a-kassan (sex kategorier), samt indikatorer för om individen är gift, har barn som är yngre än 18 år, bostadslån och vilken månad arbetslösheten påbörjades.

4.2 Effekten på övergången till arbete

Låt oss nu övergå till analysen av huruvida reformen också påverkade övergången från arbetslöshet till arbete. Resultaten från denna analys visas i *Tabell 4*. Även denna regressionsmodell har skattats både med och utan kontrollvariabler. Skattningen av *tidseffekten* visar på en generell nedgång i sannolikheten att få jobb vid reformtidpunkten för båda grupperna. Denna nedgång kan t.ex. bero på säsongvariation i anställningar. Indikatorn för behandlingsgruppen visar att övergångshastigheten till arbete generellt är högre för arbetslösa med tidigare hög lön. Båda dessa effekter är signifikant skilda från noll på 1-procentsnivån. Skattningen av *effekten av sänkt sjukpenningtak* är däremot nära noll och inte signifikant i någon av kolumnerna. De minskade sjukskrivningarna i behandlingsgruppen till följd av reformen verkar alltså inte ha medfört en snabbare övergång till arbete.²⁰

Även i avsaknad av en genomsnittlig effekt för hela behandlingsgruppen skulle det kunna finnas effekter på övergången till arbete för vissa delgrupper av arbetslösa. Tidigare studier har visat att sannolikheten för sjukskrivning ökar då den arbetslöse närmar sig utförsäkring från a-kassan (se Larsson 2006 och SFU 2007). Larsson och Runeson (2007a) finner att minskningen av sjukskriv-

²⁰ I Hall (2008) redovisas fler resultat samt resultat från ett antal känslighetsanalyser. Sammantaget verkar resultaten robusta.

ningarna till följd av reformen i juli 2003 också var störst bland de arbetslösa som hade relativt få dagar kvar till utförsäkring. För att undersöka om det eventuellt finns en effekt på övergången till jobb bland de arbetslösa som är nära utförsäkring, har jag även gjort analysen separat för den delgrupp som hade mindre än 150 återstående a-kassedagar i början av sin arbetslöshetsperiod. Skattningen av *effekten av sänkt sjukpenningtak* är dock inte signifikant skild från noll för denna grupp heller.²¹

Tabell 4 Effekten av sänkt sjukpenningtak på sannolikheten att få jobb

	(1)	(2)
Tidseffekt (juli 2003)	-0,156*** (0,046)	-0,300*** (0,073)
Tidigare lön > 20 696 kr	0,422*** (0,066)	0,209*** (0,076)
Effekt av sänkt sjukpenningtak	0,007 (0,078)	-0,007 (0,079)
Kontrollvariabler	Nej	Ja
Antal observationer	14 935	14 932

Anm: Tabellen visar skattningar av Cox regressionsmodeller. Skattningarna kan översättas till procentuella effekter genom följande beräkning: $100 \cdot (\exp(\beta) - 1)$, där β är den aktuella skattningen. Siffrorna inom parentes anger standardfel och ***/*** markerar att effekten är statistiskt säkerställt skild från noll på 10/5/1-procentsnivån. Följande kontrollvariabler inkluderas i kolumn (2): kön, ålder, ålder i kvadrat, utländsk bakgrund, utbildningsnivå, utbildningsinriktning, (log) tidigare lön, antal dagar till utförsäkring från a-kassan (sex kategorier), samt indikatorer för om individen är gift, har barn som är yngre än 18 år, bostadslån och vilken månad arbetslösheten påbörjades.

5 Avslutande diskussion

Den här rapporten studerar effekterna av en reform som gjorde det mindre förmånligt för arbetslösa att bli sjukskrivna. Medan det finns tydliga tecken på att denna reform ledde till färre sjukskrivningar bland de arbetslösa som berördes, finner jag inget som tyder på att de minskade sjukskrivningarna i sin tur påverkade övergången till arbete. Det vill säga för den grupp arbetslösa som minskade sina sjukskrivningar på grund av reformen, ledde det faktum att de istället kom att tillbringa mer tid i a-kassan inte till att de fick arbete snabbare.

Ska vi då dra slutsatsen att samspelet mellan dessa två försäkringar inte har någon ekonomisk betydelse och att det därmed inte skulle spela någon roll om

²¹ Dessa resultat finns inte redovisade i rapporten, men kan erhållas från författaren.

det fanns ett överutnyttjande av sjukpenningen bland de arbetslösa? Detta är troligen inte den mest lämpliga slutsatsen att dra från denna studie. För det första så torde det vara viktigt i sig att försäkringssystemen används på det sätt de är avsedda. Om skattebetalarna upplever att försäkringarna används felaktigt skulle detta kunna försvaga systemens legitimitet. För det andra bör vi notera att analysen i denna studie är en så kallad partiell jämviktsanalys, som inte säger något om eventuella effekter på den totala sysselsättningen. Det är möjligt att en sänkt sjukpenning för arbetslösa har effekter på sysselsättningen genom andra kanaler än den som studeras här, t.ex. skulle det kunna finnas effekter på utnyttjandet av andra socialförsäkringar då dessa blir relativt mer förmånliga. Sjuk- och aktivitetsersättning är ett exempel.

Slutligen så kan frånvaron av en effekt på övergången till arbete ha två olika förklaringar, vilka i sin tur har väldigt olika policyimplikationer. Det kan vara så att de arbetslösa som påverkades av reformen, d.v.s. de arbetslösa som minskade sina sjukskrivningar på grund av reformen, inte förändrade sitt sök beteende beroende på om ersättningen kom från a-kassan eller sjukpenningen (vid oförändrad hälsa). Detta skulle i så fall antyda att kontrollen i åtminstone en av dessa försäkringar var otillräcklig. Om dessa individer inte sökte jobb aktivt i *något* av systemen, tyder det på otillräcklig kontroll i a-kassan, då aktivt sökande är ett formellt krav för att få a-kassa. Om personerna i själv verket sökte jobb aktivt i *båda* systemen, tyder resultaten istället på otillräcklig kontroll i sjukpenningen, då denna är avsedd för arbetslösa som är för sjuka för att kunna söka jobb.

Det är också möjligt att mer tid i a-kassan faktiskt medförde ökade ansträngningar att skaffa arbete, men att dessa ansträngningar ändå inte ledde till snabbare övergångar till arbete. Om så är fallet antyder det att de arbetslösa som minskade sina sjukskrivningar till följd av reformen tillhör en grupp med svag anknytning till arbetsmarknaden. En intressant framtida studie skulle vara att använda data på individers sök beteende för att på så sätt kunna avgöra vilken som är den korrekta förklaringen.

Referenser

- Abbring, J., G. van den Berg och J.C. van Ours (2005), "The effect of unemployment insurance sanctions on the transition rate from unemployment to employment", *Economic Journal* 115, 602-630.
- Allison, P. (1995), "Survival Analysis using SAS: A Practical Guide", Cary, NC: SAS Institute Inc.
- Bring, J. och K. Carling (2000), "Attrition and Misclassification of Drop-outs in the Analysis of Unemployment Duration", *Journal of Official Statistics*, vol. 16, no 4, 321-330.
- Carling, K., B. Holmlund och A. Vejsiu (2001), "Do Benefit Cuts Boost Job Finding? Swedish Evidence from the 1990s", *Economic Journal* 111, 766-790.
- Carling, K., P-A. Edin, A. Harkman och B. Holmlund (1996), "Unemployment duration, unemployment benefits and labor market programs in Sweden", *Journal of Public Economics* 59, 313-334.
- Edin, P-A. och P. Fredriksson (2000), "LINDA – Longitudinal Individual Data for Sweden", Working Paper 2000:19, Department of Economics, Uppsala University.
- Hall, C. (2008), "Do interactions between unemployment insurance and sickness insurance affect transitions to employment?", Working Paper 2008:18, IFAU.
- Henreksson M. och M. Persson (2004), The Effects on Sick Leave of Changes in the Sickness Insurance System, *Journal of Labor Economics*, vol. 22(1), 87-113.
- Johansson, P. och M. Palme (2005), "Moral hazard and sickness insurance", *Journal of Public Economics* 89, p 1879-1890.
- Katz, L. och B. Meyer (1990), "The Impact of the Potential Duration of Unemployment Benefits on the Duration of Unemployment", *Journal of Public Economics* 41, 45-72.
- Krueger, A. och B. Meyer (2002), "Labor Supply Effects of Social Insurance", in A. Auerbach and M. Feldstein (ed.), *Handbook of Public Economics*, volume 4, Elsevier.

- Lalive, R., J.C. van Ours och J. Zweimüller (2005), "The effect of benefit sanctions on the duration of unemployment", *Journal of the European Economic Association*, vol 3(6), 1386-1417.
- Larsson, L. och C. Runeson (2007a), "Effekten av sänkt sjukpenning för arbetslösa", Rapport 2007:6, IFAU.
- Larsson, L. and C. Runeson (2007b), "Moral hazard among the sick and unemployed: Evidence from a Swedish social insurance reform", Working Paper 2007:8, IFAU.
- Larsson, L. (2006), "Sick of being unemployed? Interactions between unemployment and sickness insurance in Sweden", *The Scandinavian Journal of Economics*, vol 108, p. 97-113.
- Meyer, B. (1990), "Unemployment Insurance and Unemployment Spells", *Econometrica* 58, 757-782.
- Moffitt, R. (1985), "Unemployment Insurance and the Distribution of Unemployment Spells", *Journal of Econometrics* 28, 85-101.
- Pettersson-Lidbom, P. och P. Skogman Thoursie (2006), "Temporary Disability Insurance and Labor Supply: Evidence from a Natural Experiment", Working Paper, March 2006, Department of Economics, Stockholm university.
- SFU Socialförsäkringsutredningen (2007), "Arbetslösa som blir sjuka och sjuka som inte blir arbetslösa", Samtal om socialförsäkring nr 16.

IFAU:s publikationsserier – senast utgivna

Rapporter

- 2008:1** de Luna Xavier, Anders Forslund och Linus Liljeberg ”Effekter av yrkesinriktad arbetsmarknadsutbildning för deltagare under perioden 2002–04”
- 2008:2** Johansson Per och Sophie Langenskiöld ”Ett alternativt program för äldre långtidsarbetslösa – utvärdering av Arbetstorget för erfarna”
- 2008:3** Hallberg Daniel ”Hur påverkar konjunktursvängningar förtida tjänstepensionering?”
- 2008:4** Dahlberg Matz och Eva Mörk ”Valår och den kommunala politiken”
- 2008:5** Engström Per, Patrik Hesselius, Bertil Holmlund och Patric Tirmén ”Hur fungerar arbetsförmedlingens anvisningar av lediga platser?”
- 2008:6** Nilsson J. Peter ”De långsiktiga konsekvenserna av alkoholkonsumtion under graviditeten”
- 2008:7** Alexius Annika och Bertil Holmlund ”Penningpolitiken och den svenska arbetslösheten”
- 2008:8** Anderzén Ingrid, Ingrid Demmelmaier, Ann-Sophie Hansson, Per Johansson, Erica Lindahl och Ulrika Winblad ”Samverkan i Resursteam: effekter på organisation, hälsa och sjukskrivning”
- 2008:9** Lundin Daniela och Linus Liljeberg ”Arbetsförmedlingens arbete med nystartsjobben”
- 2008:10** Hytti Helka och Laura Hartman ”Integration vs kompensation – välfärdsstrategier kring arbetsoförmåga i Sverige och Finland”
- 2008:11** Hesselius Patrik, Per Johansson och Johan Vikström ”Påverkas individen av omgivningens sjukfrånvaro?”
- 2008:12** Fredriksson Peter och Martin Söderström ”Vilken effekt har arbetslöshetsersättningen på regional arbetslöshet?”
- 2008:13** Lundin Martin ”Kommunerna och arbetsmarknadspolitiken”
- 2008:14** Dahlberg Matz, Heléne Lundqvist och Eva Mörk ”Hur fördelas ökade generella statsbidrag mellan personal i olika kommunala sektorer?”
- 2008:15** Hall Caroline ”Påverkades arbetslöshetstiden av sänkningen av de arbetslösas sjukpenning?”

Working papers

- 2008:1** Albrecht James, Gerard van den Berg och Susan Vroman “The aggregate labor market effects of the Swedish knowledge lift programme”

- 2008:2** Hallberg Daniel “Economic fluctuations and retirement of older employees”
- 2008:3** Dahlberg Matz och Eva Mörk “Is there an election cycle in public employment? Separating time effects from election year effects”
- 2006:4** Nilsson Peter “Does a pint a day affect your child’s pay? The effect of prenatal alcohol exposure on adult outcomes”
- 2008:5** Alexius Annika och Bertil Holmlund “Monetary policy and Swedish unemployment fluctuations”
- 2008:6** Costa Dias Monica, Hidehiko Ichimura och Gerard van den Berg ”The matching method for treatment evaluation with selective participation and ineligibles”
- 2008:7** Richardson Katarina och Gerard J. van den Berg “Duration dependence versus unobserved heterogeneity in treatment effects: Swedish labor market training and the transition rate to employment”
- 2008:8** Hesselius Patrik, Per Johansson och Johan Vikström “Monitoring and norms in sickness insurance: empirical evidence from a natural experiment”
- 2008:9** Verho Jouko, “Scars of recession: the long-term costs of the Finnish economic crisis”
- 2008:10** Andersen Torben M. och Lars Haagen Pedersen “Distribution and labour market incentives in the welfare state – Danish experiences”
- 2008:11** Waldfogel Jane “Welfare reforms and child well-being in the US and UK”
- 2008:12** Brewer Mike “Welfare reform in the UK: 1997–2007”
- 2008:13** Moffitt Robert “Welfare reform: the US experience”
- 2008:14** Meyer Bruce D. “The US earned income tax credit, its effects, and possible reforms”
- 2008:15** Fredriksson Peter och Martin Söderström “Do unemployment benefits increase unemployment? New evidence on an old question?”
- 2008:16** van den Berg Gerard J., Gabriele Doblhammer-Reiter and Kaare Christensen ”Being born under adverse economic conditions leads to a higher cardiovascular mortality rate later in life – evidence based on individuals born at different stages of the business cycle”
- 2008:17** Dahlberg Matz, Heléne Lundqvist and Eva Mörk “Intergovernmental grants and bureaucratic power”
- 2008:18** Hall Caroline “Do interactions between unemployment insurance and sickness insurance affect transitions to employment?”

Dissertation series

- 2007:1** Lundin Martin “The conditions for multi-level governance: implementation, politics, and cooperation in Swedish active labor market policy”
- 2007:2** Edmark Karin “Interactions among Swedish local governments”
- 2008:1** Andersson Christian “Teachers and student outcomes: evidence using Swedish data”