



IFAU – INSTITUTET FÖR
ARBETSMARKNADSPOLITISK
UTVÄRDERING

Dynamiken bland företagare, anställda och kombinatörer

Frédéric Delmar
Tim Folta
Karl Wennberg

RAPPORT 2008:22

Institutet för arbetsmarknadspolitisk utvärdering (IFAU) är ett forskningsinstitut under Arbetsmarknadsdepartementet med säte i Uppsala. IFAU ska främja, stödja och genomföra vetenskapliga utvärderingar. Uppdraget omfattar: effekter av arbetsmarknadspolitik, arbetsmarknadens funktionssätt, arbetsmarknadseffekter av åtgärder inom utbildningsväsendet och arbetsmarknadseffekter av socialförsäkringen. IFAU ska även sprida sina resultat så att de blir tillgängliga för olika intressenter i Sverige och utomlands.

IFAU delar även ut forskningsbidrag till projekt som rör forskning inom dess verksamhetsområden. Forskningsbidragen delas ut en gång per år och sista dag för ansökan är den 1 oktober. Eftersom forskarna vid IFAU till övervägande del är nationalekonomer, ser vi gärna att forskare från andra discipliner ansöker om forskningsbidrag.

IFAU leds av en generaldirektör. Vid institutet finns ett vetenskapligt råd bestående av en ordförande, institutets chef och fem andra ledamöter. Det vetenskapliga rådet har bl.a. som uppgift att lämna förslag till beslut vid beviljandet av forskningsbidrag. Till institutet är även en referensgrupp knuten där arbetsgivar- och arbetstagersidan samt berörda departement och myndigheter finns representerade.

Postadress: Box 513, 751 20 Uppsala
Besöksadress: Kyrkogårdsgatan 6, Uppsala
Telefon: 018-471 70 70
Fax: 018-471 70 71
ifau@ifau.uu.se
www.ifau.se

IFAU har som policy att en uppsats, innan den publiceras i rapportserien, ska seminariebehandlas vid IFAU och minst ett annat akademiskt forum samt granskas av en extern och en intern disputerad forskare. Uppsatsen behöver dock inte ha genomgått sedvanlig granskning inför publicering i vetenskaplig tidskrift. Syftet med rapportserien är att ge den ekonomiska politiken och den ekonomisk-politiska diskussionen ett kunskapsunderlag.

Dynamiken bland företagare, anställda och kombinatörer*

av

Frédéric Delmar[#], Tim Folta[§] och Karl Wennberg[¤]

2008-11-04

Sammanfattning

En stor och starkt växande grupp på arbetsmarknaden utgörs av individer som kombinerar lönearbete och företagande. Det saknas dock forskning kring hur, varför, och under vilka förutsättningar individer väljer att arbeta som ”kombinatörer”. Uppsatsen ger en översikt av olika sociologiska och ekonomiska teorier som kan förklara dessa processer. Vi undersöker 3 miljoner individer på den svenska arbetsmarknaden mellan 1990 och 2001 för att beskriva hur de kombinerar lönearbete och företagande. Studien visar att det är ovanligt att individer har en inkomst som är jämnt avvägd mellan företagande och anställning – de flesta som verkar som kombinatörer är i huvudsak företagare *eller* anställda. Studien visar också att kombinatorskap ofta är ett steg från lönearbete till heltidsföretagande.

* Vi är tacksamma för kommentarer från Erik Grönqvist och Karin Hellerstedt. Kvarvarande fel och brister är dock författarnas egna.

[#] EM Lyon, e-post: delmar@em-lyon.com

[§] Purdue University och EM Lyon, e-post: foltat@purdue.edu

[¤] Handelshögskolan, Stockholm, e-post: karl.wennberg@hhs.se

Innehållsförteckning

1	Introduktion till deltidsföretagande och ”kombinatörer”.....	3
1.1	Tidigare forskning om kombinatörer.....	3
1.2	Kombinatörskap enligt nationalekonomi.....	4
1.3	Kombinatörskap enligt managementteori.....	5
1.4	Kombinatörskap enligt sociologi.....	6
2	Urval och undersökningsmetodik.....	7
3	Studiens resultat.....	8
3.1	Vilka är kombinatörerna?.....	11
3.2	Dynamiken bland kombinatörer och anställda.....	12
4	Diskussion och slutsatser.....	15
	Referenser.....	17

1 Introduktion till deltidsföretagande och ”kombinatörer”

Forskning om entreprenörskap och arbetsmarknad har kommit långt för att förklara hur och varför individer väljer mellan olika arbetsmarknadsaktiviteter såsom lönearbete och företagande. Det finns dock mycket lite forskning om varför och hur individer kombinerar lönearbete och företagande. I denna studie undersöker vi därför egenskaperna hos sådana *kombinatörer*. Vi ger en kort översiktsbeskrivning av ett antal teoretiska förklaringar, samt beskriver resultaten av en långtidsundersökning av samtliga 3,3 miljoner i Sverige bosatta individer som under perioden 1990–2001 var anställda eller företagare i kunskapsintensiva sektorer. Med hjälp av beskrivande statistik och grafiska framställningar visar vi hur det blivit relativt vanligare med kombinatorskap på arbetsmarknaden under det senaste decenniet samt hur kombinatörer skiljer sig från heltidsföretagare och förvärvsarbetande ur ett antal avseenden såsom kön, utbildning ålder, familjeförhållanden, och bostadsort. Vi visar också att kombinatorskap ofta är ett steg från lönearbete till heltidsföretagande. Rapporten motiverar ytterligare forskning om denna viktiga grupp på arbetsmarknaden, samt utmanar tidigare undersökningar som tenderat att behandla kombinatörer som antingen förvärvsarbetande eller företagare enligt schablonmässiga indelningar.

1.1 Tidigare forskning om kombinatörer

Även om forskningen inom “karriärutveckling” (Sullivan, 1999), jobbmobilitet (Lazear, 1995) eller företagande (t.ex. Carroll och Mosakowski, 1987; Evans och Leighton, 1989) har undersökt vad som driver individer att byta sysselsättning från anställning till företagande och vice versa, saknas forskning om dem som systematiskt arbetar som kombinatörer: dvs., kombinerar lönearbete med företagande. I en litteraturgenomgång av de 120 mest citerade artiklarna om företagande (self-employment) i databaserna Social Science Citation Index och Google Scholar fann vi att endast fyra av studierna uppmärksammade det faktum att individer kan kombinera lönearbete och företagande, men ingen av dessa behandlar specifikt *kombinatörer*: varken deras förekomst eller roll på arbetsmarknaden (se Delmar, Folta och Wennberg, 2008). Data pekar dock på att detta är ett vanligt fenomen: En årligt återkommande internationell undersökning som mäter entreprenörskapsnivån i olika länder – *Global*

Entrepreneurship Monitor – har visat att en stor del av dem som försöker starta upp ett företag samtidigt har en anställning (Reynolds m.fl., 2003). En annan studie av ca 1 000 slumpvist utvalda individer som höll på att starta företag i USA visade att 20 procent av dem kombinerade företagandet med lönearbete (Petrova, 2005). Också den Europeiska Arbetskraftsundersökningen indikerar att en stor andel av alla företagare anser sig själva vara “deltidsföretagare” – ofta med inkomster från annan sysselsättning (11 procent i Grekland, 18 procent i Frankrike, 32 procent i Sverige och 68 procent i Holland, se Strohmeyer och Tonoyan, 2006).

Trots att detta således verkar vara ett vanligt fenomen saknas utvecklade förklaringsmodeller till varför individer väljer att kombinera lönearbete och företagande. Vi tror att frånvaron av systematiska data som undersöker denna typ av arbetsmarknadsbeteende över tid är en anledning till att teoretiska modeller lyser med sin frånvaro. Frön till en förklarande teori om kombinatoriskap står emellertid att spåra i tre forskningsområden med anknytning till entreprenörskap: nationalekonomi, managementforskning, och sociologi. Vi kommer här att kortfattat beskriva dessa förklaringsmodeller.

1.2 Kombinatoriskap enligt nationalekonomi

Nationalekonomiskt inspirerad forskning har föreslagit att icke-monetär nytta kan vara en anledning till att kombinera: Då förvärvsarbetande i genomsnitt tjänar mer än motsvarande företagare (Hamilton, 2000) men företagare i flertalet undersökningar skattar sin arbetstillfredsställelse högre (Blanchflower, 2004; Hundley, 2001), kan kombinatoriskap vara ett sätt att förena tryggheten och den stabila inkomsten i en anställning med friheten att bestämma sitt arbete som företagande. Ur detta perspektiv så skulle företagande vara ett attraktivt *andra jobb* eftersom det erbjuder mer flexibilitet bland annat i bemärkelsen att den individuella företagaren själv har mycket stort inflytande över omfattningen, planeringen och hur mycket tid de lägger på sitt företag. En angränsande förklaring är att kombinatoriskap är ett sätt för individer att öka sin flexibilitet och attraktivitet på arbetsmarknaden genom att samtidigt ha flera sysselsättningar (Sullivan, 1999). En studie av Burke, FitzRoy och Nolan (2008) indikerar att sådant beteende är speciellt vanligt vid övergångar mellan olika sysselsättningar såsom mellan företagande och anställning. De föreslår att en anledning kan vara att anställningar är ett sätt att generera pengar nödvändiga för att starta företag, men de erbjuder inget explicit test av en sådan

förklaring. Att kombinatorskap skulle vara en specifik start-up-strategi för företagare har dock undersökts av forskning inom management.

1.3 Kombinatorskap enligt managementteori

Forskning inom ekonomi och management har föreslagit att en viktig anledning att företag startas som bisysslor är att företagaren genom detta kan testa sin affärsidé utan att riskera karriär och anställningstrygghet i ett initialt skede (Petrova, 2005; Reynolds m.fl., 2003). Detta skulle i så fall vara en form av riskminimerande strategi. I en tidigare studie undersökte vi 12 000 personer som startade företag under 1998 och följde företagets utveckling av dessa fram till 2000. Vi fann att majoriteten av företagen startade sina företag som kombinatorer och att valet att gå från anställning till kombinatorskap snarare än till heltidsföretagare samvarierade med graden av volatilitet inom den bransch företagen var verksamma (Wennberg, Folta och Delmar, 2006). Detta bevisar dock inte att det är viljan att testa sin affärsidé i sig som påverkar beslutet att starta som kombinator. En omvänd hypotes är att det inte är de med en anställning som börjar kombinera som ett led i att bli företagare utan de som redan är företagare. En anledning härtill skulle kunna vara att det är rädsla att misslyckas som företagare som driver dem att börja kombinera inkomster istället för att fortsätta vara företagare på heltid. En växande forskningsfåra indikerar nämligen att misslyckade företagare är *stigmatiserade* i meningen att de har svårare att återigen hitta jobb och även tenderar att tjäna mindre när de väl hittar ett jobb (Armour och Cummings, 2005; Landier, 2002). Företagare som gått i konkurs rapporterar ofta tendenser av isolering och depression (Shepherd, 2003). Således skulle en anledning för företagare att kombinera vara att de minskar risken att stigmatiseras på arbetsmarknaden. Att kombinera sin företagareverksamhet med ett lönearbete före ett potentiellt misslyckande kan minska risken att stigmatiseras genom att hjälpa till att behålla sitt rykte och ett socialt nätverk på arbetsmarknaden, något som visat sig vara viktiga faktorer för att återinträda i lönearbete (Kanter, 1989; Rousseau och Wade-Benzoni, 1994). Management-forskningen har dock inte kunnat påvisa några generella mönster för kombinatorskap. Ytterligare undersökningar av individers start-up-motiv och entreprenöriella strategier är därför nödvändiga för att besvara vilka förklaringar som dominerar de *riskminimerande strategier* som ger en anledning till kombinatorskap.

1.4 Kombinatorskap enligt sociologi

Sociologiskt inspirerad forskning om kombinationer av lönearbete och företagande har tidigare diskuterats i termer av *nya karriärvägar* eller *boundaryless careers*. Bakgrunden till dessa nya karriärvägar har beskrivits av sociologer och arbetslivsforskare som sporrade av industrins ökande behov av flexibla produktionssystem (Piore och Sable, 1984), företags behov att förnya sig och ändra arbetsinnehåll (Miner och Robinson, 1994) och en uppluckring i den individuella arbetsrätten där vissa arbetstagare, främst lågutbildade, ofta har som enda val att sälja sina tjänster på en konkurrentutsatt marknad som företagare (Arum och Muller, 2004). Forskningen visar också att dessa nya karriärvägar influeras av (i) graden av generaliserbar kompetens, och (ii) styrkan av de interna värderingarna såsom arbetsmotivation, samarbetsätt och sätt att interagera, på en arbetsplats (Kanter, 1989). Om en persons kompetens är generell är det lättare att byta sysselsättning eller att kombinera sysselsättningar. Om värderingarna på en arbetsplats är mycket starka tenderar individer att såväl sympatisera mer med dessa och ha svårare att anpassa sig till andra värderingar (Sullivan, Carden och Martin, 1998). Den sociologiskt inspirerade forskningen har dock inte intresserat sig specifikt för kombinatorskap som ett arbetsmarknadsbeteende utan har nöjt sig med att antyda att det förekommer att individer kombinerar lönearbete och företagande. Det har dock endast varit en delfråga i undersökningar som fokuserat på hur olika karriärvägar påverkats av och påverkar individens socioekonomiska status, samt hur individens kunskap och relationen arbetstagare-arbetsgivare påverkar individens karriärval och arbetstillfredsställelse (Kunda, Barley och Evans, 2002; Miner och Robinson, 1994; Sullivan et al., 1998). Eftersom dessa frågor bara indirekt berör kombinatorskap begränsar vi de sociologiska frågeställningarna i detta arbete till att undersöka huruvida kombinatorer följer samma utbildnings- och klassmönster som forskningen har funnit bland företagande – alternativt löneanställda – i allmänhet?

Frånvaro av empirisk forskning om kombinatorer gör det omöjligt att i dagsläget peka på vilken de beskrivna teorifårorna, om någon, som bäst förklarar varför och hur individer väljer att bli kombinatorer. De empiriska mönster som beskrivs i den statliga departmentsutredningen (Näringsdepartementet, 2003) ger dock tentativt stöd för de teoretiska förklaringarna föreslagna av nationalekonomi och managementforskning. I utredningen rapporteras attityddata som indikerar att individer som kombinerar företagande och lönearbete gör detta i huvudsak på för att de själva önskar arbeta på så sätt.

Departementsutredningen visade att av nästan 4 000 kombinatorer som startade sina företag under 2001 rapporterade 3/4 att de helst av allt önskade fortsätta att kombinera företagande och lönearbete. En mindre grupp – mellan 10 och 25 procent beroende på vilken bransch företagen var aktiva inom – indikerade att de helst skulle övergå till att driva sitt företag på heltid. Endast mellan 3 procent (kombinatorer i transportsektorn) och 10 procent (finanssektorn) rapporterar att de hellre skulle vara anställda på heltidsbasis. Departementsutredningen visade också att rörligheten på arbetsmarknaden är högre bland kombinatorer än bland heltidsföretagare eller lönearbetande. Slutsatserna av utredningen blir alltså att det kanske inte finns en allena rådande förklaring för kombinatorer utan att det finns flera olika samverkande förklaringsmodeller. Vår slutsats är därför att det fortfarande finns ett stort behov av beskrivande undersökningar av kombinatorer. I denna uppsats redovisar vi resultat från en sådan beskrivning baserat på omfattande registerdata som följer 3,3 miljoner svenskers aktiviteter på arbetsmarknaden under 12 år. Beskrivningen i sin helhet finns att tillgå på engelska från IFAU (Delmar et al., 2008).

2 Urval och undersökningsmetodik

Denna studie bygger på en långtidsuppföljning av *kombinatorer* – de individer som samtidigt driver företag och som uppbär en anställning. Vi använder oss av mikrodata från de två longitudinella databaserna LOUISE och RAMS som sammanställts av SCB. Urvalet är en del av ett större forskningsprojekt om entreprenörskap i den kunskapsintensiva ekonomin och består av samtliga i Sverige bosatta individer som under perioden 1990–2001 var aktiva som anställda eller företagare i de kunskapsintensiva sektorerna i Sverige (för mer detaljerad information om sektorsindelning se Delmar et al., 2008). Målet **med** att undersöka kunskapsintensiva sektorer var att identifiera företag som är baserade på ny kunskap vilket anses vara en bidragande faktor till ekonomisk tillväxt (Delmar et al., 2005). Det viktigaste att poängtera i detta hänseende är att vi medvetet valt bort sektorer dominerade av jordbruk, diversehandel och säsongarbete. Fördelen med detta urval är att våra slutsatser är konservativa och därmed kan sägas ha en relativt hög intern validitet för den kunskapsintensiva ekonomin. Nackdelen är att slutsatserna är begränsade till de specifika sektorer vi undersöker och inte kan sägas representera näringslivet

som helhet. Totalt omfattar undersökningen över 3 300 000 individer vilket motsvarar över 70 procent av arbetsmarknaden.

3 Studiens resultat

Vi kommer här att jämföra andelen heltidsföretagare och kombinatorer i vår studie med vad som indikerats i liknande data. Efter detta följer en tabellöversikt där vi går igenom vilka demografiska faktorer som är associerade med kombinatorskap jämfört med lönearbete som anställd eller som företagande på heltid. Vi undersöker också grafiskt fördelningen av inkomstkällor bland kombinatorer, där vi specifikt tittar på hur många kombinatorer som fokuserar på lönearbete eller företagande i första hand. Slutligen beskriver vi hur individer rör sig mellan sysselsättningarna lönearbete, kombinatorskap och företagande.

Tabell 1 på nästa sida beskriver andelen heltidsföretagare och kombinatorer i olika studier. Den första delen i tabellen visar hur vanligt det är med olika typer av företagande 2002 i Sverige och i utlandet. Vi ser att andelen företagare i såväl Sverige (7 %) som i USA (7 %) är lägre än medeltalet i OECD-länderna (14 %). Detta är att vänta då jordbruksintensiva länder, utvecklingsländer och nyligen industrialiserade länder tenderar att ha en större andel företagare (Shane, 2008).

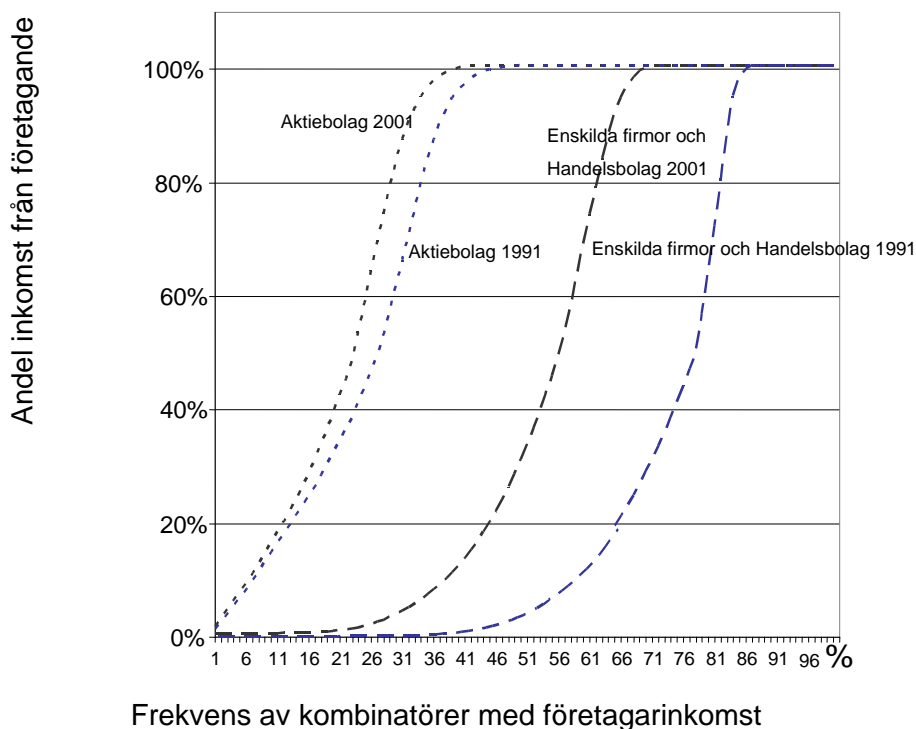
Tabell 1 Företagande och lönearbete i internationellt perspektiv (siffror i procent)

Andel av arbetskraften som är företagare	1992	2002
Samtliga OECD länder	11,2	14,1
U.S.A.	8,6	7,2
Sverige (enligt SCB:s mätningar)	7,4	7,0
Sverige (enligt OECD:s mätningar)	8,8	9,7
Kunskapsintensiva sektorn i Sverige (denna studie)	6,7	9,7
Tidigare data på deltidsföretagare och kombinatörer		
Andelen företagare med bisyssla (Global Entrepreneurship Monitor 2003)	N/A	20–30
Andelen företagare med bisyssla (PSED-studien, 1998)	N/A	20,0
Andelen kombinatörer i Sverige (Ds 2003:27)	1,8	2,0
Denna studie		
Förvärvsarbetande	82,6	83,3
Icke arbetande (arbetslösa / pensionerade / utanför arbetskraften)	10,8	8,6
Heltidsföretagare	1,8	2,4
Kombinatörer	4,9	5,7

I den mellersta delen av Tabell 1 ser vi även att andra datakällor stöder tesen att en stor del av alla företagare kombinerar sin verksamhet med någon typ av arbete. Tidigare forskning har dock inte analyserat om och i så fall hur dessa kombinatörer skiljer sig från heltidsföretagare, vilket vi ämnar utforska i denna rapport. Den nedre delen av Tabell 1 visar andelen förvärvsarbetande, företagare, och kombinatörer i vår egen studie. Andelen kombinatörer är här nära två gånger så många som heltidsföretagarna i den kunskapsintensiva sektorn.

Vi går nu över till att beskriva fördelning av inkomstkällor hos kombinatörer. Vi gör detta genom att grafiskt jämföra samtliga kombinatörers inkomst från företagande med deras inkomst för lönearbete. Figur 1 avslöjar att över en tredjedel av kombinatörerna hade en mycket liten inkomst från företagande. I denna grupp finner vi löneanställda som ibland använder sina kunskaper ”vid sidan” i rollen som företagare. Ytterligare drygt 1/3 av kombinatörerna fick över 90 procent av sin inkomst från företagare, och har alltså endast en mycket liten löneinkomst. I denna grupp finner vi företagare som drygar ut sin inkomst med tillfälliga lönearbeten – t.e.x. som säsongarbetare. Den tredje, och i vår mening viktigaste, gruppen av kombinatörer hade dock en relativt omfattande verksamhet som företagare parallellt med ett aktivt lönearbete.

Figur 1 Inkomstnivå när kombinatörer övergår till heltidsföretagande



De branta kurvorna i Figur 1 indikerar att det är ovanligt att individer har en jämnt avvägd inkomst från företagande och anställning. Vi vet ännu inte exakt vad detta beror på, men möjliga anledningar kan vara tidsbrist eller på grund av skatteskal. Hur som helst så verkar det finnas en sorts naturlig gräns som driver kombinatörer att antingen fokusera på heltidsföretagande eller kombinatörskap med huvudinkomst i lönearbete. Denna gräns har också förändrats drastiskt mellan 1991 och 2001: En jämförelse av kurvorna för åren 1991 (de högra linjerna) och 2001 (de vänstra linjerna) i Figur 1 visar att något har hänt under undersökningsperioden. Linjerna för 2001 ligger signifikant till vänster om motsvarande linjer för 1991, vilket innebär att kombinatörernas inkomstandel från företagande överlag har ökat betydligt. Kurvorna för respektive bolagsform visar dessutom att kombinatörer som driver företagsverksamhet i aktiebolag (de fint streckade linjerna) tycks övergå till heltidsföretagande vid en lägre inkomstandel från företagande än kombinatörer som driver företags-

verksamhet i handelsbolag eller enskild firma (de grovt streckade linjerna). Skillnaderna mellan dessa linjer visar att förskjutningen av kurvorna till största delen beror på att en större andel kombinatörer med enskild firma eller handelsbolag är heltidsföretagare år 2001 jämfört med år 1991. Detta kan bero på flera saker såsom skatteskäl, förändringar i arbetsmarknaden som stort, eller ökningen av aktiekapitalskravet år 1994. Vi går nu vidare till att beskriva hur transitionerna mellan lönearbete, kombinatörskap och företagande ter sig.

3.1 Vilka är kombinatörerna?

Vilka är det då som driver företag samtidigt som de arbetar som anställda? Tidigare forskning indikerar att företagare är en mycket heterogen grupp. Till exempel är såväl de mest högtbildade och de mest lågutbildade överrepresenterade bland företagare jämfört med dem som har en medellång utbildning (Arum och Müller, 2004). I Tabell 2 jämförs de tre grupperna kombinatörer, heltidsföretagare, och förvärvsarbetande ur ett antal avseenden såsom kön, utbildning, ålder, familjeförhållanden, och bostadsort. Ett antal intressanta mönster framträder: Kvinnor är tydligt överrepresenterade bland kombinatörerna: när i allmänhet var tredje företagare är en kvinna så var hälften av kombinatörerna i vår studie kvinnor. Vi finner också att kombinatörer oftare är bosatta på landsbygden, oftare har varit arbetslösa den närmaste tiden än företagare men mer sällan än de förvärvsarbetande.

Tabell 2 Jämförelse mellan anställda, kombinatörer, och företagare

	Anställda	Kombinatörer	Företagare	Sig. skillnad
<i>Kön</i>				
Man	45,57%	50,39%	68,09%	P > 0,001
Kvinna	54,43%	49,61%	31,91%	
<i>Ålder</i>				
18–24 år	10,31%	2,03%	1,12%	P > 0,001
25–34 år	26,06%	16,20%	10,29%	
35–44 år	25,07%	29,11%	25,40%	
45–54 år	25,00%	35,33%	39,14%	
> 55 år	13,56%	17,34%	24,06%	
<i>Utbildning</i>				
Grundskola	13,43%	9,99%	13,08%	P > 0,001
Gymnasium	39,64%	31,46%	23,28%	
Högskola 1–3 år	25,15%	23,86%	30,31%	
Högskoleexamen	21,78%	34,70%	33,33%	
<i>Civilstånd</i>				
Singel	38,92%	26,98%	25,95%	P > 0,001
Sambo / gift	61,08%	73,02%	74,05%	
<i>Region</i>				
Stockholm	35,46%	34,69%	44,53%	P > 0,001
Andra större städer	17,33%	16,36%	13,19%	
Resten av Sverige	47,20%	48,95%	42,28%	
<i>Arbetslös senaste året</i>				
	13,01%	7,95%	4,61%	P > 0,001

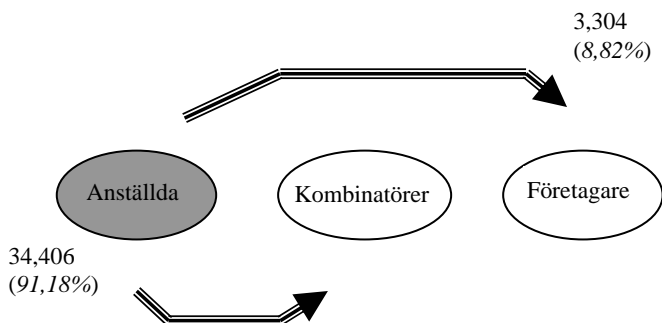
Not: Frekvenserna redogör för andelen individer i varje kategori (kolumn) baserat på populationens medelvärden mellan 1997–2001. Nollhypotesen i signifikanstesterna är att fördelning är lika för grupperna av anställda, kombinatörer och företagare

3.2 Dynamiken bland kombinatörer och anställda

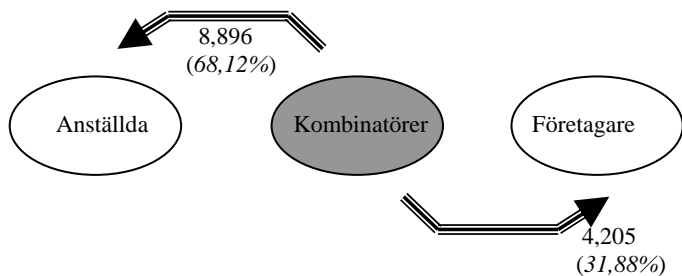
Figureerna 2a–2d visar de årsvisa transitionerna mellan lönearbete, kombinatorskap och företagande. Den första figuren, Figur 2 a, visar att den överväldigande majoriteten av de som lämnar anställning – 91 procent – går till kombinatorskap snarare än till företagande. Följdfrågan är dock om många av dessa går vidare till företagande eller om de bara ”provar på” kombinatorskap? För att besvara denna fråga visar vi i Figur 2 b vart de som lämnar kombinatorskap tar vägen. Vi finner att mer än två tredjedelar – 68 procent – går tillbaka till anställning snarare än att gå till företagande. Detta indikerar att kombinatörer verkligen är en mycket dynamisk grupp på arbetsmarknaden.

Figur 2 Dynamiken bland kombinatörer, anställda och företagare

Figur 2 a Vart går de som lämnar anställning?

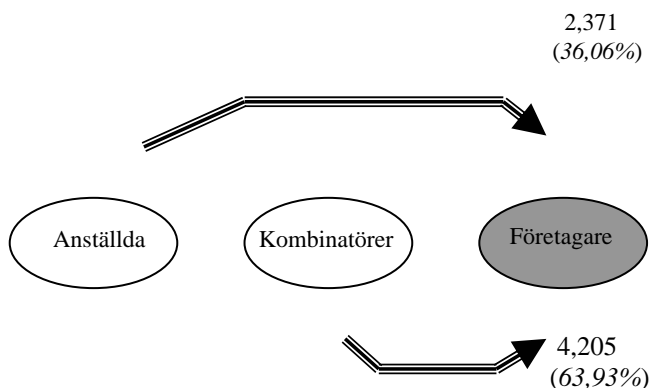


Figur 2 b Vart går de som lämnar kombinatörskap?



Vi går nu vidare till att titta på hur många av de nya företagarna som kommer från kombinatörskap. Figur 2 c visar att av alla som inträder i företagande så kommer något mindre än två-tredjedelar (64 procent) från kombinatörskap medan en tredjedel (36 procent) kommer direkt från anställning.

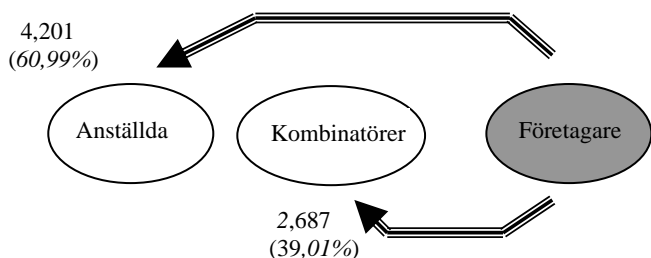
Figur 2 c Varifrån kommer de som blir företagande?



Sammantaget kan vi alltså se att det stora flödet av individer från anställning till kombinatorskap i Figur 2 a, samt flödet från kombinatorskap till företagande i Figur 2 b och Figur 2 c indikerar ett stöd för tesen att individer kan inträda i företagande från anställning via kombinatorskap som ett sätt att reducera osäkerheten associerad med att bli företagare.

Men vad händer med de som lämnar företagande? Teorierna indikerar en möjlighet att företagare kan föredra att gå till kombinatorskap från företagande för att minimera de eventuellt negativa fördelarna med att lämna företagande – såsom en konkurs eller på annat sätt misslyckat företag. Figur 2 d visar att av de som lämnar heltidsföretagande går 61 procent direkt tillbaka till anställning medan 39 procent går till kombinatorskap. Detta visar att även beslutat att lämna företagande är mer komplext än vad tidigare forskning påvisat.

Figur 2 d Vart går de som lämnar företagare?



4 Diskussion och slutsatser

I den här studien har vi utforskat individer som kombinerar lönearbete och företagande. Vi konstaterade att trots att detta är ett vanligt fenomen så saknas det både empirisk forskning och teoretiska förklaringsmodeller för att förklara *kombinatörskap*. Vi gav en kort översikt av tre teoretiska förklaringsfåror, samt presenterade en stor långtidsundersökning av samtliga 3,3 miljoner i Sverige bosatta individer som under perioden 1990–2001 var aktiva som anställda eller företagare i de kunskapsintensiva sektorerna i Sverige.

En förklaringsmodell föreslog att individer söker sig till kombinatörskap på grund av den icke-finansiella nytta associerad med att vara både anställd och driva ett företag, en annan att individer genom riskminimerande strategier kan kombinera företagande och lönearbete som ett rationellt sätt att prova en affärsidé och gå från lönearbete till företagande utan att i ett slag riskera den trygghet som följer av en anställning. En tredje förklaringsmodell bygger på den internationella forskningen om *boundaryless careers* som framhåller att flexibla produktionssystem och en uppluckrad arbetsrätt gör det nödvändigt för lågutbildade att göra strandhugg som företagare för att försörja sig.

I studien fann vi att det är ovanligt att individer har en jämnt avvägd inkomst från företagande och anställning och att två tredjedelar av kombinatorerna i huvudsak är antingen företagare eller anställda. Vi fann också att kombinatorernas inkomstandel från företagande överlag har ökat från 2001 till 2002. Vi fann att kvinnor var överrepresenterade bland kombinatorerna: när i allmänhet var tredje företagare är en kvinna så var hälften av kombinatorerna i vår studie kvinnor. Vi fann också att kombinatorer oftare är bosatta på landsbygden och oftare har varit arbetslösa den närmaste tiden.

Den starka förekomsten av kombinatorer på arbetsmarknaden och den dynamik med vilka dessa byter mellan lönearbete, kombinatörskap och företagande indikerar att frånvaron av kombinatorer från den empiriska litteraturen kan vara lika viktig som Rotchford och Roberts (1982) tidigare påpekade att forskningen inte tagit hänsyn till att allt fler anställda i de stora organisationerna är deltidarbetare. De tentativa resultaten i denna uppsats indikerar således att denna arbetsmarknadsgrupp är värdiga ytterligare uppmärksamhet ur flera teoretiska perspektiv. Observera också att vi i de årsvisa transitionerna exkluderat de som var arbetslösa under hela det förutvarande året. I fortsatta studier ämnar vi fokusera mer specifikt på arbetslöshet som är vanligare bland

anställda än bland kombinatorer och bland kombinatorer än bland heltidsföretagare.

Vidare finns det finns många ytterligare frågor kvar att besvara: Tidigare forskning har t.ex. visat att företagare i allmänhet har högre arbetstillfredsställelse än förvärvsarbetande (se bl.a. Hundley, 2001) och forskning om tillväxt i småföretag har visat att de anställdas trivsel är den variabel som starkast påverkar företagarens tillväxtvilja (Davidsson, 1989). I fortsatt forskning ämnar vi därför använda data från arbetsmiljöundersökningen för att undersöka hälsa, arbetsförhållanden och trivsel bland anställda som går till att bli kombinatorer eller heltidsföretagande, och vice versa.

Referenser

- Armour, J. & Cumming, D.J. (2005). "Bankruptcy Law and Entrepreneurship". *American Law & Economics Association*, 26.
- Arum, R. & Müller, R. (2004). "The Re-Emergence of Self-Employment: A Comparative Study of Self-Employment Dynamics and Social Inequality". Princeton, NJ: Princeton University Press.
- Blanchflower, D. G. 2004. "Self-employment: More may not be better". *Swedish Economic Policy Review*, 11(2): 15-74
- Burke, A., FitzRoy F.R., & Nolan, M.A. (2008). "What makes a die-hard entrepreneur? Beyond the 'employee or entrepreneur' dichotomy". *Small Business Economics*, 32(2): 93-115
- Carroll, G. R. & Mosakowski, E. 1987. "The career dynamics of self-employment". *Administrative Science Quarterly*, 32: 570-589
- Davidsson, P. (1989). *Continued entrepreneurship and small firm growth*. Avhandling. Stockholm: Ekonomiska forskningsinstitutet (EFI) vid Handelshögskolan.
- Delmar, F., Wennberg, K., Wiklund, J., & Sjöberg, K. (2005). "Self-employment among the Swedish Science and Technology Labor Force: The evolution of the firms between 1990 and 2000". Stockholm: ITPS.
- Delmar, F., Folta, T., & Wennberg, K. (2008). "The Dynamics of Combining Self-Employment and Employment". Working Paper 2008:23, IFAU.
- Evans, D. S. & Leighton, L. S. 1989. "Some Empirical Aspects Of Entrepreneurship". *American Economic Review*, 79(3): 519-535
- Hamilton, B. H. (2000). "Does entrepreneurship pay? An empirical analysis of the returns of self-employment". *Journal of Political Economy*, 108: 604-631
- Hundley, G. (2001). "Why and When are the Self-Employed More Satisfied with Their Work?" *Industrial Relations*, Vol. 40: 293-316
- Kanter, R. M. (1989). "When Giants Learn to Dance: Mastering the Challenges of Strategy, Management and Careers in the 1990s". New York.: Basic Books.

- Kunda, G., Barley, S.R. & Evans, J. (2002). "Why do Contractors Contract?." *Industrial and Labor Relations Review*, 55: 234-261
- Landier, A. 2002. "Entrepreneurship and the Stigma of Failure". Working paper. Graduate School of Business. University of Chicago.
- Lazear, E.P. 1995. "A jobs-based analysis of labor markets". *American Economic Review*, 85(2): 260-265
- Miner, A.S. & Robinson, D.F. (1994). "Organizational and Population Level Learning as Engines for Career Transitions". *Journal of Organizational Behavior*, 15(4): 345-364
- Näringsdepartementet (2003). "Företags och anställningsformer i förändring" Dept.Utr. 2003:27. Tillgänglig på: www.regeringen.se/content/1/c4/17/42/15e70e58.pdf [2008-03-30]
- Petrova, K. (2005). "Part-Time Entrepreneurship and Wealth Effects: New Evidence from the Panel Study of Entrepreneurial Dynamics". Presented at the 50th ICSB Conference, Washington.
- Piore, M.J. & Sable, C.F. (1984). "The second industrial divide: Possibilities for prosperity". New York: Basic Books
- Reynolds, P. D., Bygrave, W., Autio, E., Cox, L. W., & Hay, M. (2003). "Global Entrepreneurship Monitor 2003 Executive Report". Babson: MA: Babson College.
- Rousseau, D. & Wade-Benzoni, K.A. (1994). "Changing individual-organization attachments: A two-way street". In A. Howard (Ed.) *The Changing Nature of Work*, Jossey-Bass, San Francisco.
- Rotchford, N.L., & Roberts, K.H. (1982) "Part-time workers as missing persons in organizational research". *Academy of Management Review*, 7, 228-234
- Shane, S. (2008). "The Illusions of Entrepreneurship: The Costly Myths That Entrepreneurs, Investors, and Policy Makers Live By". New Haven: Yale University Press.
- Shepherd, D. (2003). "Learning from business failure: Propositions of grief recovery for the self-employed". *Academy of Management Review*, 28(2): 318-329

- Strohmeier, R. & Tonoyan, V. (2006). "Working Part- or Full- Time? The Impact of Welfare-State Institutions on Atypical Work Forms". In M. Dowling & J. Schmude (Eds.), *Empirical Entrepreneurship Research in Europe*. Cheltenham: Edward Elgar.
- Sullivan, S. E. (1999). "The changing nature of careers: A review and research agenda". *Journal of Management*, 25: 457-484
- Sullivan, S. E., Carden, W. A., & Martin, D. F. (1998). "Careers in the next millennium: Directions for future research". *Human Resource Management Review*, 8(2): 165–185
- Wennberg, K. Folta, T. och Delmar, F. (2006). "A real options model of step-wise entry into self-employment". In D. Zacharacis et al. (Eds). *Frontiers of Entrepreneurship Research 2006* (pp. 119-132). Babson Park, MA: Babson College.

IFAU:s publikationsserier – senast utgivna

Rapporter

- 2008:1** de Luna Xavier, Anders Forslund och Linus Liljeberg ”Effekter av yrkesinriktad arbetsmarknadsutbildning för deltagare under perioden 2002–04”
- 2008:2** Johansson Per och Sophie Langenskiöld ”Ett alternativt program för äldre långtidsarbetslösa – utvärdering av Arbetstorget för erfarna”
- 2008:3** Hallberg Daniel ”Hur påverkar konjunktursvängningar förtida tjänstepensionering?”
- 2008:4** Dahlberg Matz och Eva Mörk ”Valår och den kommunala politiken”
- 2008:5** Engström Per, Patrik Hesselius, Bertil Holmlund och Patric Tirmén ”Hur fungerar arbetsförmedlingens anvisningar av lediga platser?”
- 2008:6** Nilsson J. Peter ”De långsiktiga konsekvenserna av alkoholkonsumtion under graviditeten”
- 2008:7** Alexius Annika och Bertil Holmlund ”Penningpolitiken och den svenska arbetslösheten”
- 2008:8** Anderzén Ingrid, Ingrid Demmelmaier, Ann-Sophie Hansson, Per Johansson, Erica Lindahl och Ulrika Winblad ”Samverkan i Resursteam: effekter på organisation, hälsa och sjukskrivning”
- 2008:9** Lundin Daniela och Linus Liljeberg ”Arbetsförmedlingens arbete med nystartsjobben”
- 2008:10** Hytti Helka och Laura Hartman ”Integration vs kompensation – välfärdsstrategier kring arbetsoförmåga i Sverige och Finland”
- 2008:11** Hesselius Patrik, Per Johansson och Johan Vikström ”Påverkas individen av omgivningens sjukfrånvaro?”
- 2008:12** Fredriksson Peter och Martin Söderström ”Vilken effekt har arbetslöshetsersättningen på regional arbetslöshet?”
- 2008:13** Lundin Martin ”Kommunerna och arbetsmarknadspolitiken”
- 2008:14** Dahlberg Matz, Heléne Lundqvist och Eva Mörk ”Hur fördelas ökade generella statsbidrag mellan personal i olika kommunala sektorer?”
- 2008:15** Hall Caroline ”Påverkades arbetslöshetstiden av sänkningen av de arbetslösas sjukpenning?”
- 2008:16** Bennmarker Helge, Erik Mellander och Björn Öckert ”Är sänkta arbetsgivaravgifter ett effektivt sätt att öka sysselsättningen?”
- 2008:17** Forslund Anders ”Den svenska jämviktsarbetslösheten – en översikt”

- 2008:18** Westregård Annamaria J. "Arbetsgivarens ökade ansvar för sjuklön och rehabilitering kontra arbetstagarnas integritet – Går det att förena?"
- 2008:19** Svensson Lars "Hemmens modernisering och svenska hushålls tidsanvändning 1920–90"
- 2008:20** Johansson Elly-Ann och Erica Lindahl "Åldersintegrerade klasser – bra eller dåligt för elevernas studieresultat?"
- 2008:21** Sibbmark Kristina "Arbetsmarknadspolitisk översikt 2007"
- 2008:22** Delmar Frédéric, Tim Folta och Karl Wennberg "Dynamiken bland företagare, anställda och kombinatorer"

Working papers

- 2008:1** Albrecht James, Gerard van den Berg och Susan Vroman "The aggregate labor market effects of the Swedish knowledge lift programme"
- 2008:2** Hallberg Daniel "Economic fluctuations and retirement of older employees"
- 2008:3** Dahlberg Matz och Eva Mörk "Is there an election cycle in public employment? Separating time effects from election year effects"
- 2006:4** Nilsson Peter "Does a pint a day affect your child's pay? The effect of prenatal alcohol exposure on adult outcomes"
- 2008:5** Alexius Annika och Bertil Holmlund "Monetary policy and Swedish unemployment fluctuations"
- 2008:6** Costa Dias Monica, Hidehiko Ichimura och Gerard van den Berg "The matching method for treatment evaluation with selective participation and ineligibles"
- 2008:7** Richardson Katarina och Gerard J. van den Berg "Duration dependence versus unobserved heterogeneity in treatment effects: Swedish labor market training and the transition rate to employment"
- 2008:8** Hesselius Patrik, Per Johansson och Johan Vikström "Monitoring and norms in sickness insurance: empirical evidence from a natural experiment"
- 2008:9** Verho Jouko, "Scars of recession: the long-term costs of the Finnish economic crisis"
- 2008:10** Andersen Torben M. och Lars Haagen Pedersen "Distribution and labour market incentives in the welfare state – Danish experiences"
- 2008:11** Waldfoegel Jane "Welfare reforms and child well-being in the US and UK"
- 2008:12** Brewer Mike "Welfare reform in the UK: 1997–2007"
- 2008:13** Moffitt Robert "Welfare reform: the US experience"

- 2008:14** Meyer Bruce D. “The US earned income tax credit, its effects, and possible reforms”
- 2008:15** Fredriksson Peter och Martin Söderström “Do unemployment benefits increase unemployment? New evidence on an old question?”
- 2008:16** van den Berg Gerard J., Gabriele Doblhammer-Reiter och Kaare Christensen ”Being born under adverse economic conditions leads to a higher cardiovascular mortality rate later in life – evidence based on individuals born at different stages of the business cycle”
- 2008:17** Dahlberg Matz, Heléne Lundqvist och Eva Mörk “Intergovernmental grants and bureaucratic power”
- 2008:18** Hall Caroline “Do interactions between unemployment insurance och sickness insurance affect transitions to employment?”
- 2008:19** Bennmarker Helge, Erik Mellander och Björn Öckert “Do regional payroll tax reductions boost employment?”
- 2008:20** Svensson Lars “Technology, institutions and allocation of time in Swedish households 1920–1990”
- 2008:21** Johansson Elly-Ann och Erica Lindahl “The effects of mixed-age classes in Sweden”
- 2008:22** Mellander Erik och Sofia Sandgren-Massih “Proxying ability by family background in returns to schooling estimations is generally a bad idea”
- 2008:23** Delmar Frédéric, Timothy Folta och Karl Wennberg “The dynamics of combining self-employment and employment”

Dissertation series

- 2007:1** Lundin Martin “The conditions for multi-level governance: implementation, politics, and cooperation in Swedish active labor market policy”
- 2007:2** Edmark Karin “Interactions among Swedish local governments”
- 2008:1** Andersson Christian “Teachers and student outcomes: evidence using Swedish data”