



IFAU – INSTITUTET FÖR  
ARBETSMARKNADSPOLITISK  
UTVÄRDERING

# **Effekter av barnomsorgsavgifter på barnafödandet**

Eva Mörk  
Anna Sjögren  
Helena Svaleryd

**RAPPORT 2008:30**

Institutet för arbetsmarknadspolitisk utvärdering (IFAU) är ett forskningsinstitut under Arbetsmarknadsdepartementet med säte i Uppsala. IFAU ska främja, stödja och genomföra vetenskapliga utvärderingar. Uppdraget omfattar: effekter av arbetsmarknadspolitik, arbetsmarknadens funktionssätt, arbetsmarknadseffekter av åtgärder inom utbildningsväsendet och arbetsmarknadseffekter av socialförsäkringen. IFAU ska även sprida sina resultat så att de blir tillgängliga för olika intressenter i Sverige och utomlands.

IFAU delar även ut forskningsbidrag till projekt som rör forskning inom dess verksamhetsområden. Forskningsbidragen delas ut en gång per år och sista dag för ansökan är den 1 oktober. Eftersom forskarna vid IFAU till övervägande del är nationalekonomer, ser vi gärna att forskare från andra discipliner ansöker om forskningsbidrag.

IFAU leds av en generaldirektör. Vid institutet finns ett vetenskapligt råd bestående av en ordförande, institutets chef och fem andra ledamöter. Det vetenskapliga rådet har bl.a. som uppgift att lämna förslag till beslut vid beviljandet av forskningsbidrag. Till institutet är även en referensgrupp knuten där arbetsgivar- och arbetstagersidan samt berörda departement och myndigheter finns representerade.

Postadress: Box 513, 751 20 Uppsala  
Besöksadress: Kyrkogårdsgatan 6, Uppsala  
Telefon: 018-471 70 70  
Fax: 018-471 70 71  
ifau@ifau.uu.se  
www.ifau.se

IFAU har som policy att en uppsats, innan den publiceras i rapportserien, ska seminariebehandlas vid IFAU och minst ett annat akademiskt forum samt granskas av en extern och en intern disputerad forskare. Uppsatsen behöver dock inte ha genomgått sedvanlig granskning inför publicering i vetenskaplig tidskrift. Syftet med rapportserien är att ge den ekonomiska politiken och den ekonomisk-politiska diskussionen ett kunskapsunderlag.

# Effekter av barnomsorgsavgifter på barnafödandet\*

av

Eva Mörk<sup>a</sup>, Anna Sjögren<sup>b</sup> och Helena Svaleryd<sup>c</sup>

2008-12-09

## Sammanfattning

Sänkningen av förskoleavgifterna som följde av maxtaxereformen innebar att barnafödandet ökade med knappt fem procent. Det tycks främst vara yngre, deltidsarbetande kvinnor som fött fler barn till följd av de sänkta förskoleavgifterna. Ökningen är störst för de familjer som inte hade några barn sedan tidigare. Bland familjer som redan hade barn är det främst sannolikheten att skaffa ett tredje barn som har påverkats. Eftersom de flesta familjer i Sverige skaffar två barn tyder det ökade antalet tredjebarn på att det faktiskt är den totala fruktsamheten som har ökat och att reformen därmed kommer att ha långsiktiga effekter på barnafödandet.

---

\* Vi är tacksamma för synpunkter från Matz Dahlberg, Peter Fredriksson, Rafael Lalive, Imran Rasul och från seminariedeltagare vid IFN, IFAU, SOFI, Stockholms universitet och Växjö universitet, samt från konferensdeltagare vid ”IFN Stockholm Conference on Family, Children and Work” och ”The 23rd Annual Congress of EEA” i Milano.

<sup>a</sup> IFAU och Nationalekonomiska institutionen, Uppsala universitet. E-post: [eva.mork@ifau.uu.se](mailto:eva.mork@ifau.uu.se).

<sup>b</sup> IFAU och IFN. E-post: [anna.sjogren@ifau.uu.se](mailto:anna.sjogren@ifau.uu.se)

<sup>c</sup> IFN. E-post: [helena.svaleryd@ifn.se](mailto:helena.svaleryd@ifn.se).

## Innehållsförteckning

1	Inledning.....	3
2	Barnomsorgsavgifter och barnafödande.....	3
3	Barnafödande i Sverige.....	5
4	Maxtaxereformen.....	6
5	Hur mäter vi effekterna av sänkta barnomsorgsavgifter?.....	7
6	Databeskrivning.....	7
7	Effekter av maxtaxereformen.....	10
7.1	Billigare barnomsorg leder till att fler barn föds.....	10
7.2	Yngre är mer känsliga för prisförändringar.....	11
7.3	Heltidsarbetande reagerar inte.....	12
7.4	Långsiktiga effekter på barnafödandet.....	13
8	Slutord.....	15
	Referenser.....	16

# 1 Inledning

Allt sedan Gary Becker la fram sin revolutionerande teori om vad som styr efterfrågan på barn (Becker, 1960) har ekonomiska modeller analyserat hur kostnaden för barn påverkar barnafödandet. Tanken är att föräldrars vilja att skaffa barn delvis beror på vad det kostar att ha barn. Dessa kostnader kan delas upp i två typer, dels kostnaden för kläder, mat, utbildning etc., och dels den inkomst familjen förlorar när en förälder är hemma med barn istället för att arbeta. I de fall föräldrarna arbetar så måste familjen även betala för att någon ska ta hand om barnen under arbetstiden. I Sverige nyttjar föräldrar framförallt kommunal barnomsorg.

I ljuset av detta är det tänkbart att barnafödandet påverkas av barnomsorgsavgifter. Kraftigt subventionerade barnomsorgsavgifter skulle också kunna var en delförklaring till varför Sverige inte har drabbats av de fallande födelsetal som har drabbat stora delar av övriga Europa, se Björklund (2006).

Åren 2001–03 genomfördes ”Reformen maxtaxa och allmän förskola m.m.”. Denna reform innebar bland annat en möjlighet för kommunerna att införa den s.k. maxtaxan, som satte ett tak på de barnomsorgsavgifter som kommunerna fick ta ut av föräldrarna. Såväl förskolan som skolbarnomsorgen blev betydligt billigare än tidigare. Vi undersöker i denna rapport om avgifts-sänkningen påverkade barnafödandet bland svenska kvinnor.

## 2 Barnomsorgsavgifter och barnafödande

Det är inte självklart att sänka förskoleavgifter leder till att familjer väljer att skaffa fler barn. För det första kan familjer med barn välja att satsa det utökade ekonomiska utrymmet på de barn de redan har, istället för att skaffa ett till barn.<sup>1</sup> För det andra kan mödrar som i utgångsläget inte arbetar välja att börja göra det när det blir billigare att ha barnen i omsorg. Detta kan leda till att de väljer att inte skaffa fler barn, vilket de kanske hade gjort om de fortsatt att vara hemma.<sup>2</sup> Det är alltså i slutändan en empirisk fråga hur sänkta barnomsorgsavgifter påverkar barnafödandet.

---

<sup>1</sup> Detta är vad Becker (1960) kallar en avvägning mellan kvantitet och kvalitet.

<sup>2</sup> Se Ermish (1989a, b) för en teoretisk modell som diskuterar dessa avvägningar.

Det finns ett fåtal empiriska studier som försöker fastställa åt vilket håll effekterna av barnomsorgskostnader går och hur stora de är. Blau och Robins (1989) studerar med hjälp av amerikanska data sambandet mellan barnomsorgskostnader och fertilitet. De finner att högre barnomsorgskostnader leder till lägre födelsetal för arbetslösa kvinnor, men inte för sysselsatta. Del Boca (2002) å andra sidan studerar Italien och finner att både barnafödande och mödrars arbetsutbud är positivt korrelerat med billigare barnomsorg.

Problemet med studierna av Blau och Robins och Del Boca är att de inte kan särskilja effekten av barnomsorgskostnader i sig från andra faktorer som påverkar både barnomsorgskostnader och barnafödande. De kan därför snarare uttala sig om korrelationer än om orsakssamband. En studie som faktiskt kan uttala sig om orsakssamband är Schlosser (2006) som undersöker effekter av gratis förskola för 3 och 4-åringar på arabiska kvinnors arbetsutbud och barnafödande.<sup>3</sup> Hon finner att framför allt välutbildade kvinnor arbetar mer när de har tillgång till gratis förskola. Däremot finner hon inga effekter på barnafödandet.

Sänkta löner i barnomsorgssektorn bör också leda till lägre barnomsorgskostnader för familjer. Cortes och Tessada (2008) studerar effekterna av lägre löner i sektorer för hushållsnära tjänster på amerikanska kvinnors arbetskraftutbud och finner att kvinnor med högre utbildning och barn väljer att arbeta mer då det går att få tag på billigare barnomsorg. Furtado och Hock (2008) visar att också barnafödandet för högutbildade kvinnor ökar när lönerna i barnomsorgssektorn sjunker.

Sverige skiljer sig på flera sätt från de länder som studeras i de ovan nämnda uppsatserna. Arbetsutbudet bland kvinnor är relativt högt, barnomsorgen relativt billig och andelen barn i barnomsorg hög. Eftersom förvärvsfrekvensen är så pass hög så skulle vi förvänta oss effekter på barnafödandet snarare än på kvinnors arbetsutbud av sänkta barnomsorgsavgifter. Lundin m.fl. (2008) finner också att arbetskraftutbudet inte påverkades av de sänkta barnomsorgsavgifterna som maxtaxereformen medförde.

---

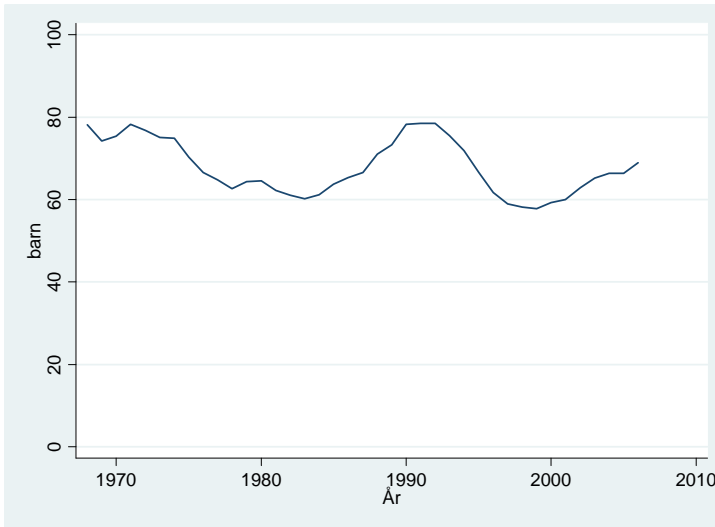
<sup>3</sup> Schlosser (2006) utnyttjar det faktum att gratis förskola introducerades i olika delar av Israel vid olika tidpunkter, vilket gör att kvinnor med samma egenskaper behandlades olika beroende på var de bodde. Genom att jämföra arbetsutbudet och barnafödande för kvinnor som hade tillgång till fri förskola med kvinnor som inte hade det kan hon uttala sig om effekter av fri förskola.

### 3 Barnafödande i Sverige

Det finns olika sätt att mäta hur stort barnafödandet är. Dels kan man mäta den *totala fruktsamheten*, dvs. hur många barn varje kvinna får över hela sin fruktbara period. Den har i Sverige under lång tid legat stabilt kring 2 barn per kvinna för kvinnor födda 1926–59. Dels kan man mäta det *summerade fruktsamhetstalet*, dvs. hur många barn en hypotetisk kvinna skulle få över livet om hon vid varje ålder fick lika många barn som kvinnor i denna ålder får i genomsnitt vid ett visst år. Det senare måttet varierar mycket över tiden.

Figur 1 visar hur många barn en kvinna i åldern 20–45 fött varje år 1968–2006. Som framgår av figuren så varierar denna siffra mycket och det verkar dessutom finnas en samvariation med arbetsmarknadsläget. Med tanke på att föräldraförsäkringen är kopplad till anställning och tidigare inkomst så är detta inte så konstigt. Det finns starka incitament för familjer att vänta med barn tills man är etablerad på arbetsmarknaden.

**Figur 1** Genomsnittligt antal barn per 1 000 kvinnor i åldern 20–45 under perioden 1968–2006.



Källa: SCB

## 4 Maxtaxereformen

Kommunal barnomsorg består av två typer av verksamheter: förskola (förskola, familjedaghem och öppen förskola) för 1–5-åringar, och skolbarnomsorg (fritidshem, familjedaghem och öppen fritidsverksamhet) för 6–12-åringar. Sedan 1995 är kommunerna skyldiga att erbjuda plats inom förskola eller skolbarnomsorg ”utan oskäligt dröjsmål” till barn med förvärvsarbetande eller studerande föräldrar (Skolverket 2001).<sup>4</sup>

Under 1990-talet varierade barnomsorgsavgifterna<sup>5</sup> mycket mellan kommunerna, och familjer med lika många barn och samma hushållsinkomst kunde få betala olika höga avgifter beroende på var de bodde. Den lagliga begränsningen bestod i att barnomsorgsavgiften skulle vara ”skälig”; vilket i förarbetena till lagen definierades som att avgifterna inte fick bli så betungande att föräldrar av ekonomiska skäl avstod från en verksamhet som skulle vara bra för barnen (Skolverket, 2001; Proposition 1993/1994:11).

Några veckor före valet 1998 annonserade Göran Persson att Socialdemokraternas avsåg att införa en maxtaxa i förskolan om de vann det kommande valet. Trots valsegern dröjde det tills november 2000 innan riksdagen antog propositionen.<sup>6</sup> Reformen hade flera beståndsdelar, men den viktigaste för denna studie var möjligheten för kommunerna att införa en s.k. *maxtaxa* inom barnomsorgen. Kommuner som valde att göra detta fick ett extra statsbidrag som var avsett att täcka avgiftsbortfallet.

I en kommun som valt att införa maxtaxan får månadsavgiften för förskola högst uppgå till 3 procent av hushållets avgiftsgrundande inkomst<sup>7</sup> för det första barnet, 2 procent för det andra barnet och 1 procent för det tredje barnet. För skolbarnomsorg betalar föräldrarna maximalt 2 procent av den avgiftsgrundande inkomsten för det första barnet och 1 procent för det andra respektive tredje barnet. Om föräldrar skulle placera ett fjärde barn i barnomsorg betalar de ingen avgift alls. Det yngsta barnet räknas alltid som det första barnet. Högst avgift betalas alltså för det yngsta barnet och lägst avgift för det

---

<sup>4</sup> Enligt Skolverkets riktlinjer så motsvarar ”skäligt dröjsmål” i praktiken en handläggningstid på 3–4 månader.

<sup>5</sup> Med barnomsorgsavgifter avser vi avgifter för både förskola och skolbarnomsorg.

<sup>6</sup> Elinder m.fl. (2008) visar att detta löfte faktiskt innebar att fler småbarnsföräldrar röstade på Socialdemokraterna.

<sup>7</sup> Med avgiftsgrundande inkomst avses lön före skatt, inkomst av näringsverksamhet, samt skattepliktiga transfereringar.



äldsta. Det finns också ett absolut tak för avgiften. År 2002 och 2003 beräknades avgiften på hushållsinkomster om maximalt 38 000 kr/månad.

Maxtaxan infördes första januari 2002 av samtliga kommuner utom Kalix och Karlstad, som införde den året efter. Det var dock först under hösten 2001 som de flesta kommunerna fattade beslut om de skulle införa maxtaxan eller inte. Det är alltså först i slutet av 2001 som medborgarna visste om den egna kommunen skulle införa maxtaxan och om de därmed skulle få billigare barnomsorg.

## 5 Hur mäter vi effekterna av sänkta barnomsorgsavgifter?

Utmaningen i att mäta effekter av barnomsorgsavgifter på barnafödande ligger i att barnomsorgsavgifterna ofta bestäms av faktorer som även kan tänkas påverka barnafödandet direkt. Vi utnyttjar att införandet av en enhetlig taxa i hela landet innebar att liknade familjer bosatta i olika kommuner fick olika taxeförändringar, eftersom kommunernas taxor skilde sig åt före reformen. Dessutom fick familjer med olika hushållsinkomst bosatta i samma kommun olika stora taxeförändringar. Genom att använda reformen kan vi särskilja effekter av priset på barnomsorg ifrån andra familjespecifika och kommunspecifika faktorer.

I den empiriska analysen kommer vi att jämföra hushåll som är lika med avseende på de faktorer som bestämmer barnomsorgsavgifterna, men som är bosatta i olika kommuner och därmed fick olika sänkningar av avgifterna. Vi kommer också att ta hänsyn till att fertiliteten för kvinnor i en viss hushållstyp kan skilja sig mellan kommuner och över tiden.<sup>8</sup>

## 6 Databeskrivning

Vi undersöker barnafödandet hos kvinnor som var 20–45 år under perioden 1997–2002. P.g.a. datarestriktioner är vi dock tvungna att utesluta ogifta par

---

<sup>8</sup> Se Mörk m.fl. (2008) för en mer detaljerad beskrivning av den ekonometriska metoden.

utan barn och ensamstående kvinnor.<sup>9</sup> Vi vill alltså undersöka hur barnafödandet har förändrats i och med maxtaxereformen och om dessa förändringar samvarierar med de avgiftssänkningar som reformen innebar. För att göra detta behöver vi mäta barnafödandet både före och efter reformen.

Vi tycker att det är rimligt att anta att familjer inte reagerade på reformen innan den egna kommunen faktiskt hade fattat sitt beslut om att införa reformen eller inte. Detta innebär att det tidigaste datumet då reformen kan ha effekter på barnafödandet är i juli 2002. Dessutom tar det ofta en viss tid från det att familjen har fattat ett beslut om att skaffa ett till barn till dess att kvinnan blir gravid. För att uttala oss om familjers beteende efter reformen har vi därför valt att studera hur många barn som föds under en 18-månaders period som startar 1 juli 2002 och slutar 31 december 2003 för kvinnor som var i åldrarna 20–45 år 2001.

Vi vill jämföra detta med barnafödandet under en lika lång tidsperiod före reformen. Eftersom vi har data ända tillbaka till 1997 kan vi specificera två 18-månadersperioder före reformen. I den första mäter vi barnafödandet under perioden 1 juli 1998 – 31 december 1999 för kvinnor som var 20–45 år 1997, och den andra mäter barnafödandet för kvinnor i åldern 20–45 år 1999 under perioden 1 juli 2000 – 31 december 2001.

För dessa tre urval kvinnor räknar vi ut hur mycket det skulle kosta för familjen att ha de barn som redan finns i familjen plus ytterligare ett barn i förskolan fram tills dess att barnen blir 10 år.<sup>10</sup> För att räkna ut vilka kostnaderna är före reformen har vi använt de avgifter som gällde i de olika kommunerna år 2001. För att sedan räkna ut vad motsvarande kostnad skulle komma att bli efter reformen har vi använt oss av de avgifter som gäller om kommunen implementerar maxtaxan i sin helhet.

Tabell 1 visar hur familjers barnomsorgskostnader har ändrats över tiden. Vi ser att kostnaderna sjönk betydligt efter reformen samtidigt som variationen i kostnaderna minskade. Detta är en följd av att kommunernas avgiftssystem blev enhetligt.

Tabellen visar även hur många barn som har fötts per 1,000 kvinnor under de olika 18-månaders perioderna. Vi ser att antal födda barn har ökat över

---

<sup>9</sup> Svenska register har inga uppgifter på sammanboende (ogifta) par som inte har gemensamma barn. Vi kan därför inte identifiera vem som skulle ha blivit far till barnet om hushållet hade skaffat ett till barn, och därmed kan vi inte heller beräkna hushållets förskoleavgifter korrekt.

<sup>10</sup> Eftersom det är troligt att kostnadsminskningar i morgon värderas mindre av hushållet än kostnadsminskningar redan idag antar vi att familjen diskonterar framtida kostnader med 5 procent. Resultaten är inte känsliga för detta antagandet.

tiden, med knappt 5 procent mellan de första perioderna och med drygt 10 procent efter att maxtaxan infördes. Eftersom födslootalen ökade redan före reformen och eftersom även andra saker kan ha ägt rum samtidigt som reformen är det dock omöjligt att utifrån siffrorna i Tabell 1 säga något om huruvida ökningen i barnafödandet faktiskt berodde på de minskade kostnaderna.

**Tabell 1** Förskolekostnader (tusen SEK) och antal födda barn per tusen kvinnor

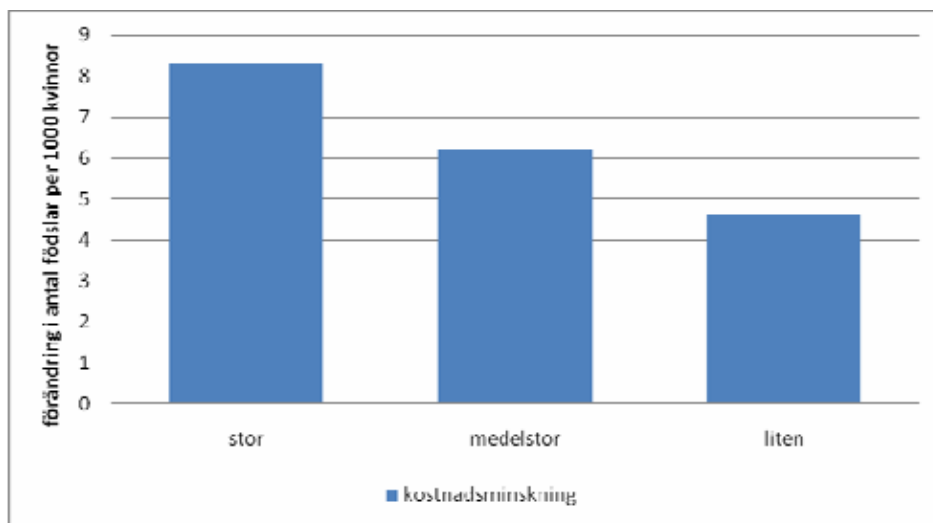
		Förskolekostnader	Antal födselar
Före reformen	1997	187,75 (69,32)	81,40 (273,45)
	1999	194,98 (70,79)	85,13 (279,08)
Efter reformen	2001	89,22 (31,00)	95,19 (293,48)

Notera: Genomsnittsvärden och standardavvikelse inom parentes. Med förskolekostnader menar vi nuvärdet av den totala framtida kostnaden för att ha samtliga befintliga barn samt ett till barn i barnomsorg till dess att barnen fyller 10 år.

För att få en första indikation på om de sänkta barnomsorgskostnaderna har orsakat det ökade födslootalen måste vi relatera olika familjers kostnadsminskningar med motsvarande förändringar i födelsetalen. I Figur 2 gör vi ett första försök att göra en sådan jämförelse. Här har vi delat upp familjerna i tre grupper beroende på hur stora kostnadsminskningar de fick i och med maxtaxereformen. Vi har sedan räknat ut hur barnafödandet har förändrats i dessa grupper.<sup>11</sup> Av figuren framgår att de familjer som har fått störst kostnadsminskningar också är de som har ändrat sitt beteende mest, vilket ger en indikation på att det kan vara barnomsorgskostnaderna som påverkat barnafödandet. I nästa avsnitt ska vi med hjälp av statistiska metoder undersöka detta samband noggrannare.

<sup>11</sup> När vi tar fram uppgifterna i Figur 2 så kontrollerar vi för en tidstrend i barnafödandet i de olika grupperna.

**Figur 2** Förändringar i barnafödande beroende på storleken i kostnadsminskningarna



Källa: Mörk m.fl. (2008)

## 7 Effekter av maxtaxereformen

Maxtaxereformen innebar alltså att barnomsorgen blev billigare för nästan samtliga familjer i Sverige. Samtidig ökade barnafödandet. För att kunna säga att ökningen i barnafödandet *berodde på* den billigare barnomsorgen måste vi genomföra en statistisk analys där vi också tar hänsyn till allt annat som kan tänkas påverka både barnomsorgsavgifterna och barnafödandet. Som framgick av avsnitt 5 gör vi detta genom att jämföra hur skillnader i avgiftssänkningar samvarierar med skillnader i barnafödande efter att vi tagit hänsyn till att den allmänna trenden i barnafödandet kan se olika ut i olika kommuner, för hushåll i olika inkomst kategorier och för hushåll med olika antal barn.

### 7.1 Billigare barnomsorg leder till att fler barn föds

Tabell 2 redovisar våra skattningar av effekten av barnomsorgskostnader på barnafödandet. Vi finner ett statistiskt signifikant skattning på  $-0,04$ . Detta ska tolkas som att en *ökning* i en familjs totala barnomsorgskostnader (mätta som den totala diskonterade framtida kostnaden av att ha familjens barn i förskola)

med 1 000 kronor leder till att barnafödandet *minskar* med 0,04 barn per 1 000 kvinnor. Detta innebär alltså att *sänkta* avgifter ger *ökat* barnafödande.

Maxtaxereformen innebar att nuvärdet av den totala avgiften för att ha familjens barn, plus ytterligare ett barn, inskrivna i barnomsorg tills de fyller 10 sänktes med i genomsnitt 106 000 kr. Denna sänkning ledde alltså, enligt våra skattade effekter, till att drygt fyra fler barn föddes per 1 000 kvinnor. Om vi sätter den siffran i relation till hur många barn som föddes före reformen finner vi att barnafödandet ökade med knappt fem procent.

**Tabell 2** Genomsnittseffekter på barnafödande av kostnader för barnomsorg

	Antal födda barn per 1 000 kvinnor
Kostnader för barnomsorg, 1 000 SEK	-0,040 ** (0,019)
Antal hushållstyper	222 060

Notera: Robusta standardfel klustrade på hushållstyp inom parentes. \*\* betecknar att estimatet är signifikant skilt från noll på femprocentnivån. Skattningarna tar hänsyn till hushållstypsfixa effekter på kommunnivå, kommuntrender, hushållstypstrender samt kvinnornas ålder och utbildning.

För att bli ytterligare övertygade om att det faktiskt är effekter av maxtaxereformen vi har skattat, så har vi också genomfört en känslighetsanalys, där vi låtsat att reformen ägde rum tidigare än den faktiskt gjorde och skattat effekter av denna s.k. ”placeboreform”. Vi finner dock inga effekter av denna ”placeboreformen” vilket stöder våra resultat i Tabell 2.<sup>12</sup>

Den siffra som redovisas i Tabell 2 är en genomsnittseffekt. Härnäst ska vi undersöka om effekterna är olika stora beroende på hur gamla kvinnorna är, hur mycket de jobbar, samt hur många barn familjen har sedan tidigare.

## 7.2 Yngre är mer känsliga för prisförändringar

Det är rimligt att anta att kvinnans ålder spelar roll för hur en familj reagerar på prisförändringar. Det är till exempel troligt att äldre kvinnor i högre grad har avslutat perioden av barnafödande och därför reagerar mindre på sänkta avgifter. I Tabell 3 undersöker vi om effekterna skiljer sig åt för kvinnor som är yngre respektive äldre än 35 år. Som framgår av tabellen är det främst unga kvinnors barnafödande som påverkas; en sänkning av barnomsorgskostnaderna med 1 000 kronor leder till att nästan 0,05 fler barn föds. För de äldre

<sup>12</sup> Dessa resultat redovisas i sin helhet i Mörk m.fl. (2008).

kvinnorna (35 år och äldre) finner vi inga statistiskt signifikanta effekter och skattningen är i princip noll.

**Tabell 3** Heterogena effekter med avseende på kvinnans ålder

		Antal födda barn per 1 000 kvinnor
Kostnader för barnomsorg, 1 000 SEK	Kvinnor yngre än 35 år	-0,049** (0,024)
	Kvinnor 35 år och äldre	-0,001 (0,021)
Antal hushållstyper		227 161

Notera: Robusta standardfel klustrade på hushållstyp inom parentes. \*\* betecknar att estimatet är signifikant skiljt från noll på femprocentnivån. Skattningarna tar hänsyn till hushållstypsfixa effekter på kommunnivå, kommutrender, hushållstypstrender samt kvinnornas ålder och utbildning.

### 7.3 Heltidsarbetande reagerar inte

I Sverige har föräldrar till små barn rätt att gå ner till 75 procents arbetstid. Denna rätt utnyttjas i relativt hög grad av mödrar, och andelen som jobbar deltid stiger med antal barn i förskoleålder. En intressant fråga är om det därför är främst kvinnor som arbetar deltid som väljer att skaffa fler barn när förskolan blir billigare. Detta undersöker vi i Tabell 4 där vi har delat in familjerna i två grupper beroende på om kvinnan arbetar mer eller mindre än 80 procent. Eftersom resultaten i tabellen ovan tyder på att det är bland kvinnor yngre än 35 som det finns effekter så redovisar vi i tabellen endast effekterna för yngre kvinnor.<sup>13</sup>

Som framgår av tabellen nedan är det bara för kvinnor som arbetar deltid som vi finner att barnomsorgskostnader spelar roll för barnafödandet. För denna grupp leder en sänkning med 1 000 kronor till en ökning i antal födda barn med 0,185 barn per tusen kvinnor. Ett hushåll där kvinnan arbetar deltid och är yngre än 35 fick i genomsnitt en sänkning av avgifterna med 110 000 kronor. Sänkningen ledde till att barnafödandet för den här gruppen ökade med nästan 15 procent. För kvinnor som jobbar heltid är effekten mindre och vi kan inte förkasta att den är noll. Detta resultat rimmor väl med att Lundin m.fl. (2008) inte fann några effekter på mödrars arbetsutbud av maxtaxereformen.

<sup>13</sup> Vi har även skattat effekterna för äldre kvinnor och finner inga signifikanta effekter.

De kvinnor som hade kunnat börja jobba mer tycks ha valt att istället skaffa ett barn till.<sup>14</sup>

**Tabell 4** Heterogena effekter med avseende på hur mycket kvinnan arbetar

		Antal födda barn per 1 000 kvinnor
Kostnader för barnomsorg, 1 000 SEK	Kvinnor, yngre än 35 år, som jobbar mindre än 80 %	-0,185** (0,080)
	Kvinnor, yngre än 35 år, som jobbar 80 % eller mer	-0,032 (0,067)
Antal hushållstyper		117 602

Notera: Innehåller endast hushåll där kvinnan arbetar. Robusta standardfel klustrade på hushållstyp inom parentes. \*\* betecknar att estimatet är signifikant skiljt från noll på femprocentnivån. Skattningarna tar hänsyn till hushållstypfixa effekter på kommunnivå, kommuntrender, hushållstypstrender samt kvinnornas ålder och utbildning.

## 7.4 Långsiktiga effekter på barnafödandet

En viktig fråga för policy är huruvida barnafödandet påverkas på lång sikt eller om det är endast tiden mellan barnen som förändrades. Ledde sänkta barnomsorgskostnader till att familjer skaffade fler barn än de annars hade gjort? Med andra ord, påverkades den totala fruktsamheten. Eller minskade bara mellanrummet mellan barnen vilket kan förklara den ökade summerade fruktsamheten. För att studera detta tittar vi närmare på vilken typ av familjer som reagerade på de sänkta kostnaderna.

I Tabell 5 har vi delat upp familjerna i de som har barn sedan tidigare respektive de som inte har barn sedan tidigare<sup>15</sup>, och i Tabell 6 fokuserar vi på familjer med barn sedan tidigare och undersöker om effekterna av barnomsorgsavgifter skiljer sig åt beroende på hur många barn familjen har. Även här redovisar vi endast effekterna för kvinnor under 35 år.

Vi finner att sänkta barnomsorgskostnader främst spelar roll för det första respektive det tredje barnet. Resultaten i Tabell 5 visar att en sänkning av barnomsorgsavgifterna med 100 000 kronor ökade barnafödandet i gruppen familjer med barn med tre procent, men att ökningen för hushåll utan barn var 5,5 procent. Störst effekt hittar vi emellertid i gruppen familjer med två barn sedan

<sup>14</sup> Vi har även undersökt om det är åldern på barnen snarare än kvinnans arbetstid som spelar roll, men har inte funnit stöd för detta.

<sup>15</sup> På grund av begränsningar i data så kommer den senare gruppen endast att bestå av gifta par.

tidigare där barnafödandet ökade med 7,4 procent. Eftersom de flesta familjer i Sverige har två barn indikerar det sistnämnda resultatet att reformen påverkade den totala fruktsamheten.

**Tabell 5** Heterogena effekter med avseende på om familjen har barn sedan tidigare

		Antal födda barn per 1 000 kvinnor
Kostnader för barnomsorg, 1 000 SEK	Familjer <i>med</i> barn, där kvinnan är yngre än 35 år	-0,047* (0,024)
	Familjer <i>utan</i> barn, där kvinnan är yngre än 35 år	-0,180** (0,073)
Antal hushållstyper		227 161

Notera: Robusta standardfel klustrade på hushållstyp inom parentes. \*\* och \* betecknar att estimatet är signifikant skiljt från noll på fem- respektive tioprocentnivån. Skattningarna tar hänsyn till hushållstypfixa effekter på kommunnivå, kommuntrender, hushållstypstrender samt kvinnornas ålder och utbildning.

**Tabell 6** Heterogena effekter med avseende på hur många barn familjen har sedan tidigare

		Antal födda barn per 1 000 kvinnor
Kostnader för barnomsorg, 1 000 SEK	Familjer med ett barn där kvinnan är yngre än 35 år	-0,026 (0,043)
	Familjer med två barn där kvinnan är yngre än 35 år	-0,053* (0,029)
	Familjer med tre eller fler barn där kvinnan är yngre än 35 år	0,039 (0,063)
Antal hushållstyper		188 159

Notera: Innehåller endast hushåll med tidigare barn i åldern 0–10. Robusta standardfel klustrade på hushållstyp inom parentes. \* betecknar att estimatet är signifikant skiljt från noll på tioprocentnivån. Skattningarna tar hänsyn till hushållstypfixa effekter på kommunnivå, kommuntrender, hushållstypstrender samt kvinnornas ålder och utbildning.



## 8 Slutord

För arbetande föräldrar är barnomsorgskostnaderna en del av kostnaden för att ha barn. Maxtaxereformen som genomfördes 2002 ledde till stora sänkningar av barnomsorgskostnader för många familjer. Vi finner i denna rapport att de lägre barnomsorgskostnaderna resulterade i ett ökat barnafödande. Reformen innebar att barnafödandet ökade med knappt fem procent.

Det tycks främst vara barnafödandet hos yngre deltidsarbetande kvinnor som har påverkats av de sänkta barnomsorgsavgifterna. En tänkbar förklaring till varför heltidsarbetande kvinnor inte reagerade på prissänkningen kan vara att den offentligt subventionerade barnomsorgen är relativt oflexibel vad gäller t.ex. öppettider. En annan tänkbar förklaring är att de kvinnor som valt att arbeta heltid i lägre utsträckning än deltidsarbetande kvinnor vill ha många barn.

Att fler barn föddes till följd av reformen behöver inte betyda att den totala fruktsamheten ökade. Sänkningen av barnomsorgskostnaderna kan ha lett till att familjer som ändå skulle ha skaffat ytterligare ett barn bestämde sig att skaffa det tidigare än de annars hade gjort. Eftersom vi finner att de sänkta omsorgsavgifterna främst innebar att fler familjer valde att skaffa ett tredje barn är det troligt att reformen faktiskt hade långsiktiga effekter, i synnerhet som det annars är vanligast att familjer endast skaffar två barn.

## Referenser

- Becker, G. (1960) "An economic analysis of Fertility", 1960, i A. J. Coale (red.) *Demographic and Economic Change in Developed Countries*, NBER.
- Björklund, A. (2006), "Does family policy affect fertility?", *Journal of Population Economics* vol. 19, s. 3–24.
- Blau, D. M. och P. K. Robins (1989), "Fertility, employment, and child-care costs", *Demography* vol. 26, s. 287–299.
- Cortes, P. och J. Tessada (2008), "Cheap maids and nannies: How low-skilled immigration is changing the labor supply of high-skilled American women", manuscript University of Chicago, GSB.
- Del Boca, D. (2002), "The effect of child care and part time opportunities on participation and fertility decisions in Italy", *Journal of Population Economics* vol. 15, s. 549–573.
- Elinder, M., H. Jordahl och P. Poutvara (2008), "Selfish and prospective: Theory and evidence of pocketbook voting", working paper no. 770, IFN, Stockholm.
- Ermisch, J. F. (1989a), "Fertility employment and child-care costs", *Demography* vol. 26, s. 287–299.
- Ermisch, J. F. (1989b), "Purchased child care, optimal family size and mother's employment", *Journal of Population Economics* vol. 2, s 79–102.
- Furtado, D. och H. Hock (2008), "Immigrant labor, child-care services, and the work-fertility trade-off in the United States", IZA Discussion Paper 3506.
- Lundin, D., E. Mörk och B. Öckert (2008), "Maxtaxan inom barnomsorgen – påverkar den hur mycket föräldrar arbetar?", *Ekonomisk Debatt* årgång 36, nr. 7, s. 29–43.
- Mörk, E., A. Sjögren och H. Svaleryd (2008), "Cheaper child care, more children", Working Paper 2008:29, IFAU, Uppsala.
- Proposition 1993/1994:11, Utvidgad lagreglering på barnomsorgsområdet.

Proposition 1999/2000:129, Maxtaxa och allmän förskola m.m.

Schlosser, A. (2006), "Public preschool and the labor supply of Arab mothers: Evidence from a natural experiment", Mimeo Hebrew University, Jerusalem.

Skolverket (2001), "Plats utan oskäligt dröjsmål – uppföljning av tillgängligheten till barnomsorg i maj 2001", Skolverket, Stockholm.

## IFAU:s publikationsserier – senast utgivna

### Rapporter

- 2008:1** de Luna Xavier, Anders Forslund och Linus Liljeberg ”Effekter av yrkesinriktad arbetsmarknadsutbildning för deltagare under perioden 2002–04”
- 2008:2** Johansson Per och Sophie Langenskiöld ”Ett alternativt program för äldre långtidsarbetslösa – utvärdering av Arbetstorget för erfarna”
- 2008:3** Hallberg Daniel ”Hur påverkar konjunktursvängningar förtida tjänstepensionering?”
- 2008:4** Dahlberg Matz och Eva Mörk ”Valår och den kommunala politiken”
- 2008:5** Engström Per, Patrik Hesselius, Bertil Holmlund och Patric Tirmén ”Hur fungerar arbetsförmedlingens anvisningar av lediga platser?”
- 2008:6** Nilsson J. Peter ”De långsiktiga konsekvenserna av alkoholkonsumtion under graviditeten”
- 2008:7** Alexius Annika och Bertil Holmlund ”Penningpolitiken och den svenska arbetslösheten”
- 2008:8** Anderzén Ingrid, Ingrid Demmelmaier, Ann-Sophie Hansson, Per Johansson, Erica Lindahl och Ulrika Winblad ”Samverkan i Resursteam: effekter på organisation, hälsa och sjukskrivning”
- 2008:9** Lundin Daniela och Linus Liljeberg ”Arbetsförmedlingens arbete med nystartsjobben”
- 2008:10** Hytti Helka och Laura Hartman ”Integration vs kompensation – välfärdsstrategier kring arbetsoförmåga i Sverige och Finland”
- 2008:11** Hesselius Patrik, Per Johansson och Johan Vikström ”Påverkas individen av omgivningens sjukfrånvaro?”
- 2008:12** Fredriksson Peter och Martin Söderström ”Vilken effekt har arbetslöshetsersättningen på regional arbetslöshet?”
- 2008:13** Lundin Martin ”Kommunerna och arbetsmarknadspolitiken”
- 2008:14** Dahlberg Matz, Heléne Lundqvist och Eva Mörk ”Hur fördelas ökade generella statsbidrag mellan personal i olika kommunala sektorer?”
- 2008:15** Hall Caroline ”Påverkades arbetslöshetstiden av sänkningen av de arbetslösas sjukpenning?”
- 2008:16** Bennmarker Helge, Erik Mellander och Björn Öckert ”Är sänkta arbetsgivaravgifter ett effektivt sätt att öka sysselsättningen?”
- 2008:17** Forslund Anders ”Den svenska jämviktsarbetslösheten – en översikt”

- 2008:18** Westregård Annamaria J. ”Arbetsgivarens ökade ansvar för sjuklön och rehabilitering kontra arbetstagarnas integritet – Går det att förena?”
- 2008:19** Svensson Lars ”Hemmens modernisering och svenska hushålls tidsanvändning 1920–90”
- 2008:20** Johansson Elly-Ann och Erica Lindahl ”Åldersintegrerade klasser – bra eller dåligt för elevernas studieresultat?”
- 2008:21** Sibbmark Kristina ”Arbetsmarknadspolitisk översikt 2007”
- 2008:22** Delmar Frédéric, Tim Folta och Karl Wennberg ”Dynamiken bland företagare, anställda och kombinatörer”
- 2008:23** Angelov Nikolay, Per Johansson och Louise Kennerberg ”Välja fritt och välja rätt – drivkrafter för rationella utbildningsval”
- 2008:24** Dahlberg Matz, Kajsa Johansson och Eva Mörk ”Effekter av aktiveringskrav på socialbidragstagare i Stockholms stadsdelar”
- 2008:25** Grönqvist Erik och Jonas Vlachos ”Hur lärares förmågor påverkar elevers studieresultat”
- 2008:26** von Below David och Peter Skogman Thoursie ”Sist in först ut? En utvärdering av undantagsregeln”
- 2008:27** Johansson Per och Martin Nilsson ”Finns det något samband mellan sjukintygets kvalitet och sjukfrånvaro?”
- 2008:28** Holmlund Bertil och Martin Söderström ”Hur påverkas inkomsterna av skatteförändringar?”
- 2008:29** Sibbmark Kristina och Gabriella Chirico ”Kartläggning av åtgärder inom Sjukvårdsmiljarden”
- 2008:30** Mörk Eva, Anna Sjögren och Helena Svaleryd ”Effekter av barnomsorgsavgifter på barnafödandet”

### **Working papers**

- 2008:1** Albrecht James, Gerard van den Berg och Susan Vroman “The aggregate labor market effects of the Swedish knowledge lift programme”
- 2008:2** Hallberg Daniel “Economic fluctuations and retirement of older employees”
- 2008:3** Dahlberg Matz och Eva Mörk “Is there an election cycle in public employment? Separating time effects from election year effects”
- 2006:4** Nilsson Peter “Does a pint a day affect your child’s pay? The effect of prenatal alcohol exposure on adult outcomes”
- 2008:5** Alexius Annika och Bertil Holmlund “Monetary policy and Swedish unemployment fluctuations”

- 2008:6** Costa Dias Monica, Hidehiko Ichimura och Gerard van den Berg "The matching method for treatment evaluation with selective participation and ineligibles"
- 2008:7** Richardson Katarina och Gerard J. van den Berg "Duration dependence versus unobserved heterogeneity in treatment effects: Swedish labor market training and the transition rate to employment"
- 2008:8** Hesselius Patrik, Per Johansson och Johan Vikström "Monitoring and norms in sickness insurance: empirical evidence from a natural experiment"
- 2008:9** Verho Jouko, "Scars of recession: the long-term costs of the Finnish economic crisis"
- 2008:10** Andersen Torben M. och Lars Haagen Pedersen "Distribution and labour market incentives in the welfare state – Danish experiences"
- 2008:11** Waldfogel Jane "Welfare reforms and child well-being in the US and UK"
- 2008:12** Brewer Mike "Welfare reform in the UK: 1997–2007"
- 2008:13** Moffitt Robert "Welfare reform: the US experience"
- 2008:14** Meyer Bruce D. "The US earned income tax credit, its effects, and possible reforms"
- 2008:15** Fredriksson Peter och Martin Söderström "Do unemployment benefits increase unemployment? New evidence on an old question?"
- 2008:16** van den Berg Gerard J., Gabriele Doblhammer-Reiter och Kaare Christensen "Being born under adverse economic conditions leads to a higher cardiovascular mortality rate later in life – evidence based on individuals born at different stages of the business cycle"
- 2008:17** Dahlberg Matz, Heléne Lundqvist och Eva Mörk "Intergovernmental grants and bureaucratic power"
- 2008:18** Hall Caroline "Do interactions between unemployment insurance och sickness insurance affect transitions to employment?"
- 2008:19** Bennmarker Helge, Erik Mellander och Björn Öckert "Do regional payroll tax reductions boost employment?"
- 2008:20** Svensson Lars "Technology, institutions and allocation of time in Swedish households 1920–1990"
- 2008:21** Johansson Elly-Ann och Erica Lindahl "The effects of mixed-age classes in Sweden"
- 2008:22** Mellander Erik och Sofia Sandgren-Massih "Proxying ability by family background in returns to schooling estimations is generally a bad idea"
- 2008:23** Delmar Frédéric, Timothy Folta och Karl Wennberg "The dynamics of combining self-employment and employment"

- 2008:24** Dahlberg Matz, Kajsa Johansson och Eva Mörk “On mandatory activation of welfare receivers”
- 2008:25** Grönqvist Erik och Jonas Vlachos “One size fits all? The effects of teacher cognitive and non-cognitive abilities on student achievement”
- 2008:26** van den Berg Gerard, Annette Bergemann och Marco Caliendo “The effect of active labor market programs on not-yet treated unemployed individuals”
- 2008:27** von Below David och Peter Skogman Thoursie “Last in, first out? Estimating the effect of seniority rules in Sweden”
- 2008:28** Holmlund Bertil och Martin Söderström “Estimating dynamic income responses to tax reforms: Swedish evidence”
- 2008:29** Mörk Eva, Anna Sjögren och Helena Svaleryd “Cheaper child care, more children”

### **Dissertation series**

- 2007:1** Lundin Martin “The conditions for multi-level governance: implementation, politics, and cooperation in Swedish active labor market policy”
- 2007:2** Edmark Karin “Interactions among Swedish local governments”
- 2008:1** Andersson Christian “Teachers and student outcomes: evidence using Swedish data”