



IFAU – INSTITUTET FÖR  
ARBETSMARKNADSPOLITISK  
UTVÄRDERING

# **Invandringsålderns betydelse för social och ekonomisk integration**

Anders Böhlmark  
Oskar Nordström Skans  
Olof Åslund

**RAPPORT 2009:20**

Institutet för arbetsmarknadspolitisk utvärdering (IFAU) är ett forskningsinstitut under Arbetsmarknadsdepartementet med säte i Uppsala. IFAU ska främja, stödja och genomföra vetenskapliga utvärderingar. Uppdraget omfattar: effekter av arbetsmarknadspolitik, arbetsmarknadens funktionssätt, arbetsmarknadseffekter av åtgärder inom utbildningsväsendet och arbetsmarknadseffekter av socialförsäkringen. IFAU ska även sprida sina resultat så att de blir tillgängliga för olika intressenter i Sverige och utomlands.

IFAU delar även ut forskningsbidrag till projekt som rör forskning inom dess verksamhetsområden. Forskningsbidragen delas ut en gång per år och sista dag för ansökan är den 1 oktober. Eftersom forskarna vid IFAU till övervägande del är nationalekonomer, ser vi gärna att forskare från andra discipliner ansöker om forskningsbidrag.

IFAU leds av en generaldirektör. Vid institutet finns ett vetenskapligt råd bestående av en ordförande, institutets chef och fem andra ledamöter. Det vetenskapliga rådet har bl.a. som uppgift att lämna förslag till beslut vid beviljandet av forskningsbidrag. Till institutet är även en referensgrupp knuten där arbetsgivar- och arbetstagersidan samt berörda departement och myndigheter finns representerade.

Rapporterna finns även i tryckt format. Du kan beställa de tryckta rapporterna via telefon eller mejl. Se nedanstående kontaktinformation.

Postadress: Box 513, 751 20 Uppsala

Besöksadress: Kyrkogårdsgatan 6, Uppsala

Telefon: 018-471 70 70

Fax: 018-471 70 71

ifau@ifau.uu.se

www.ifau.se

IFAU har som policy att en uppsats, innan den publiceras i rapportserien, ska seminariebehandlas vid IFAU och minst ett annat akademiskt forum samt granskas av en extern och en intern disputerad forskare. Uppsatsen behöver dock inte ha genomgått sedvanlig granskning inför publicering i vetenskaplig tidskrift. Syftet med rapportserien är att ge den ekonomiska politiken och den ekonomisk-politiska diskussionen ett kunskapsunderlag.

# Invandringsålderns betydelse för social och ekonomisk integration<sup>\*</sup>

av

Anders Böhlmark<sup>A</sup>, Oskar Nordström Skans<sup>B</sup> och Olof Åslund<sup>C</sup>

2009-09-24

## Sammanfattning

Rapporten visar att invandringåldern bland dem som kommit till Sverige som barn har stor betydelse för den sociala integrationen i vuxen ålder. Andelen utlandsfödda grannar, arbetskamrater och partners är betydligt större bland invandrade som anlänt som tonåringar än bland dem som kommit redan i förskoleåldern. Invandringsåldern tycks ha betydligt större betydelse för denna typ av sociala integration än för utbildningsnivå och lön. Resultaten pekar också på att integrationen kan gå i arv eftersom föräldrarnas tid i landet innan födelsen har betydelse för den sociala integrationen av barn till invandrare. Dessa effekter, framför allt vad det gäller giftermålsmönstren, är relativt sett större för kvinnor än för män.

---

<sup>\*</sup> Vi är tacksamma för värdefulla synpunkter från Peter Fredriksson. Arbetet är delvis finansierat av FAS och (i Böhlmarks fall) av Vetenskapsrådet.

<sup>A</sup> Institutet för social forskning (SOFI) och CReAM, anders.bohlmark@sofi.su.se.

<sup>B</sup> IFAU, Uppsala universitet och IZA, oskar.nordstrom\_skans@ifau.uu.se

<sup>C</sup> IFAU, Uppsala universitet, CReAM och IZA, olof.aslund@ifau.uu.se

## Innehållsförteckning

1	Inledning.....	3
2	Varför spelar invandringsåldern roll?.....	4
3	Data och metoder.....	5
3.1	Beskrivning.....	6
3.2	Så skattar vi effekterna .....	8
4	Effekter av invandringsålder .....	9
4.1	Egen grupp och andra invandrade .....	11
5	Avslutande kommentarer.....	13
	Referenser .....	15
	Bilaga 1 .....	18

# 1 Inledning<sup>1</sup>

Som ett resultat av betydande demografiska förändringar, stora socioekonomiska skillnader och sociala oroligheter ägnar politiker i många länder allt större intresse åt integrationen av invandrade ungdomar och barn till utlandsfödda föräldrar. Inom den samhällsvetenskapliga forskningen finns en stor litteratur som belyser både situationen på arbetsmarknaden bland invandrade och den etniska segregationen i olika dimensioner. Det finns dock förhållandevis få studier av personer som invandrat i unga år eller vars föräldrar kom innan barnet föddes. Denna rapport studerar social och ekonomisk integration i Sverige för dessa grupper, med särskilt fokus på hur åldern vid invandringen påverkar individens situation senare i livet.

Med social integration menar vi graden av kontakter med infödda respektive andra invandrade. Sådana kontakter kan uppstå i en mängd olika sammanhang. Här studerar vi tre olika dimensioner som vi uppfattar som betydelsefulla, och där vi har tillgång till adekvata data. Vi studerar integrationen på bostadsmarknaden, på arbetsmarknaden och inom familjebildningen. För att komplettera bilden studeras också invandringsålderns inverkan på utbildning, sysselsättning och löner i 30-årsåldern.

Segregation kan uppstå av en mängd orsaker (se Zhou 1997 och Åslund m.fl. 2009), och omfattande etnisk segregation har belagts på flera arenor och i en mängd länder.<sup>2</sup> Synen på denna segregation varierar dock mellan bedömare. En uppfattning är att segregation har kraftiga negativa effekter. Många studier finner också starka negativa associationer mellan segregation och ekonomiska utfall för individen. Det i särklass mest studerade området är bostadsmarknaden (se Durlauf (2004) för en internationell översikt och Gullberg (2002) för en diskussion av svensk evidens). Relativt nyligt har också ett antal studier pekat på att arbeten på ”minoritetstäta” arbetsplatser ger lägre lön (Bayard m.fl. 1999, Åslund och Skans 2009). Dessutom finns det mönster som pekar på ett samband mellan invandrades ekonomiska integration och giftermål med infödda (Meng och Gregory 2005, Dribe och Lundh 2008). Det ska dock påpekas att effekternas riktning och storlek kan variera beroende på omgivningens egen-

---

<sup>1</sup> Denna rapport bygger helt på Åslund, Böhlmark och Skans (2009), ”Age at migration and social integration”, IFAU Working paper 2009:21. Vi hänvisar till den publikationen för en fullständig resultatredovisning och en utförligare beskrivning av tidigare forskning, och för detaljer kring data och metoder.

<sup>2</sup> Se Iceland m.fl. (2002) och Bråmås (2006) för internationella respektive svenska erfarenheter på bostadsområdet, Hellerstein och Neumark (2009) och Åslund och Skans (2009) för arbetsmarknaden, och Qian och Lichter (2001) och Dribe och Lundh (2009) för äktenskapsmarknaden.

skaper (se t.ex. Edin m.fl. 2003 och Grönqvist 2009). Men framför allt har det visat sig mycket svårt att på ett övertygande sätt belägga att segregationen verkligen orsakar de dåliga ekonomiska utfallen, och inte tvärtom.

En alternativ uppfattning är att segregation inte är ett problem så länge den inte påverkar individers möjligheter att ta del av samhällets ekonomiska och politiska liv (Ghaffar-Kucher 2006). Men även med detta perspektiv, och även om man väljer att betrakta frågan om segregationens effekter som delvis obesvarad, finns det ändå skäl att vara intresserad av de processer som skapar segregationen. Vi kan helt enkelt vara intresserade av att förstå varför personer med liknande bakgrund oftare bor, arbetar och lever tillsammans – beror det på preferenser, på hur information sprids, på diskriminering eller på andra faktorer? Även om vi inte slutligen kan besvara dessa frågor hoppas vi att vår studie kan bidra till en bättre förståelse för processen som leder fram till sortering utifrån invandrarstatus och etnicitet.

Våra resultat visar att invandringsåldern har stor betydelse för social integration vid drygt 30 års ålder. Att komma 5 år senare innebär t.ex. att andelen utlandsfödda i bostadsområdet eller på arbetsplatsen ökar med igenomsnitt 2 procentenheter, och att sannolikheten att gifta sig med en utlandsfödd ökar med 12 procentenheter. Den senare effekten förklaras helt av ökad familjebildning med ”landsmän”, men i de andra dimensionerna ökar även exponeringen mot andra invandrargrupper. Föräldrarnas tid i landet har en liknande, men något svagare, inverkan på barnen.

## **2 Varför spelar invandringsåldern roll?**

Ålder vid invandring kan påverka integration i vuxen ålder via flera kanaler. Utbildning och arbetsmarknad är viktiga delar av individens totala livssituation. Därför är det inte förvånande att tidigare forskning ägnat dessa frågor störst uppmärksamhet, något som i särskilt hög grad gäller tidigare studier av invandringsålderns betydelse.

Invandringsåldern bestämmer tiden i landet fram till ”milstolpar” som de flesta ungdomar passerar vid ungefär samma ålder: avsluta grund- och gymnasieskolan, träda in på arbetsmarknaden, bilda familj osv. Det är uppenbart att senare ankomst t.ex. kan minska kunskaperna i mottagarlandets språk, vilket påverkar betyg, som i sin tur styr framtida möjligheter.

Forskning pekar också på att händelser vid vissa åldrar kan vara av särskilt stor betydelse, och att tidiga erfarenheter påverkar hur det går i senare skeden

(Cunha m fl 2007). På detta sätt kan det alltså vara betydelsefullt om en person anländer som spädbarn eller vid 6 års ålder, även om tiden till vuxenlivet i båda fallen är lång. Kunskapen om när och hur preferenser och känslor av tillhörighet formas är begränsad, men det är rimligt att tro att en person som hunnit leva en längre tid i ursprungslandet kan känna starkare band dit än en som migrerat tidigare. Detta kan sedan påverka exempelvis vem man bildar familj med. Det är också rimligt att tro att föräldrarnas tid i mottagarlandet innan barnet föds påverkar deras uppfattning om barnens val av partner, eller var det är lämpligt att bo, vilket i sin tur kan ha inflytande på barnen.

Tidigare empiriska studier pekar på att invandringsålder påverkar skolresultat, särskilt om individen invandrat efter ca 7 års ålder (Cortes 2006, Gonzalez 2003, Van Ours och Veenman 2006). Schaafsma och Sweetman (2001) finner ett samband mellan språkfärdigheter i vuxen ålder påverkas av invandringsålder, och drar också slutsatsen att detta påverkar utbildningen i den efterföljande generationen. Böhlmark (2008, 2009) studerar Sverige (med en metodansats liknande den som används i denna studie)<sup>3</sup> och finner att grundskolebetyg påverkas kraftigt särskilt bland dem som kommer efter 9 års ålder, men också att det sker en långsiktig återhämtning så att effekterna på fullgjord utbildning är små.

### 3 Data och metoder

Analysen baseras på data från IFAU-databasen som kombinerar ett stort antal register från SCB. Materialet innehåller uppgifter om grannskap, arbetsplatser, familjekopplingar, invandringstidpunkt och födelseregion. Vidare gör det faktum att materialet täcker hela populationen att vi kan beskriva olika individers omgivning i alla de tre dimensioner vi är intresserade av. För en detaljerad beskrivning av materialet hänvisas till Åslund m.fl. (2009).

Analysen baseras på personer födda 1960–71 som antingen invandrade till Sverige innan 15 års ålder, eller vars föräldrar invandrade till Sverige som mest 10 år innan personen föddes. Vi använder den senare gruppen för att studera hur föräldrarnas tid i Sverige påverkar barnen. Individernas utfall observeras när de är i åldrarna 31 till 34, och utfallsvariablerna mäts som genomsnitt för dessa år.<sup>4</sup> Datamaterialet finns beskrivet i Bilaga 1.

---

<sup>3</sup> Van den Berg m.fl. (2009) studerar hur invandringsålder påverkar längd, och även de använder en liknande ansats.

<sup>4</sup> För familjebildning används den senaste informationen.

Vi mäter den sociala integrationen genom att studera andelen utlandsfödda bland de andra som finns i personernas bostadsområden, arbetsställen samt i familjbildningen. Notera att individen själv inte ingår i beräkningen och att det därför inte finns någon ”mekanisk” anledning till att utlandsfödda i större utsträckning ska ha fler utlandsfödda bland sina grannar, arbetskamrater eller partner än vad infödda har.

Bostadsområdet definieras som SAMS-områden.<sup>5</sup> Det finns ca 9 200 sådana områden i landet. Indelningen syftar till att fånga små områden med homogen bebyggelse eller funktion, t.ex. småhus, flerfamiljshus, industriområden osv. Arbetsställen definieras utifrån en fysisk adress där en viss typ av verksamhet bedrivs inom ett företag. Medianarbetsstället har ungefär 50 anställda. Inom familjbildningen använder vi i första hand uppgifter om vem man är gift med, i andra vem man bor och har barn med (om ogift), och i tredje hand vem man fick sitt första barn med (om ensamstående).

Vi använder dessutom uppgifter om uppskattat antal skolår räknat från uppgifter om högsta avslutade utbildning. Sysselsättning beräknas utifrån kontrolluppgifter och täcker huruvida en individ arbetar i november varje år. Lönepengarna är räknade som genomsnittlig månadsinkomst under året och uppgiften är därmed korrigerad för anställningstid men inte veckoarbetstid.

## **3.1 Beskrivning**

### **3.1.1 Hur stor är segregationen?**

Som nämnts ovan studerar vi grupper som fötts mellan 1960 och 1971, och som var mellan –10 år (dvs. föräldrarna kom 10 år innan de föddes) och 14 år gamla vid invandringstillfället. Därför spänner invandringsperioden i våra data över åren 1950–1985, men med tyngdpunkten kring det sena 1960-talet och tidiga 1970-talet. Detta var en period av omfattande arbetskraftsmigration till Sverige, till stor del från närliggande länder och särskilt från Finland. Personer med ursprung i Finland utgör 56 procent av huvudurvalet (se Bilaga 1). Det är värt att notera att även om ett brett spektrum av ursprungsländer finns representerade i materialet så ingår inte de senaste två decenniernas flyktingar och anhöriginvandrare där integrationen många gånger varit betydligt mer problematisk.

Vi börjar med att ge en beskrivande bild av integrationen i de kohorter vi studerar. Den övre delen av Tabell 1 visar våra ekonomiska utfall (utbildning,

---

<sup>5</sup> Small Area Market Statistics. Se SCB (2005) för utförligare information.



sysselsättning och löner), den nedre delen redovisar andelen invandrade i grannskap, på arbetsplatsen och bland partners.<sup>6</sup> Tabellen visar att den genomsnittliga utbildningsnivån inte varierar speciellt mycket beroende på eventuell invandrarbakgrund. Sysselsättningen är däremot högst bland infödda med infödda föräldrar, och sjunker med invandringsålder. Lönerna skiljer sig inte mellan de två grupperna av infödda, men är lägre bland dem som själva har invandrat.

Tabell 1 Ekonomisk och social segregation, personer födda 1960–1971

	<i>Huvudurval</i>			
	Infödda med infödda föräldrar	Infödda med utlandsfödda föräldrar	Invandrat ålder 0–14	Invandrat ålder 15–30
<i>Ekonomiska utfall</i>				
Utbildningsår	12,17	11,91	11,43	11,83
Sysselsättningsgrad	79	74	66	46
Lön (SEK)	17 141	17 212	15 437	14 851
<i>Andel invandrade i procent</i>				
Arbetsplats (kollegor)	8	14	18	28
Boende (grannar)	12	17	21	29
Familj (partner)	7	18	39	73
N	1 254 026	32 802	42 855	156 638

*Anm:* Notera att kategorin ”15–30” kan ha varit i Sverige avsevärt kortare tid, och att familjebildning många gånger kan ha skett innan ankomst till Sverige i denna grupp. Månadslönerna är uttryckta i 2005 års prisnivå (deflaterade med KPI).

För social segregation är mönstren slående. Andelen utlandsfödda grannar och kollegor är avsevärt högre bland dem med utländsk bakgrund, och verkar också öka med invandringsåldern. För familjebildning är mönstret särskilt tydligt: infödda med utlandsfödda föräldrar har mer än dubbelt så stor sannolikhet att bilda familj med en utlandsfödd jämfört med vad andra infödda har (18 jämfört med 7 procentenheter). Denna andel är i sin tur ungefär hälften så stor

<sup>6</sup> Det totala antalet syskon som ingår i huvudanalysen är som framgår av appendix 47,890. Detta tal skiljer sig från summan av kolumn 2 och 3 i Tabell 1, som även inkluderar dem som inte har några syskon.

som andelen utlandsfödda partners bland dem som kommit till Sverige som barn.

Denna beskrivning ger alltså en första indikation på att ålder vid invandring kan påverka det vi ser i vuxen ålder. I avsnitt 4 undersöker vi om detta resultat kvarstår när vi tar hänsyn till andra bakomliggande faktorer.

### **3.1.2 Segregerad på en marknad – integrerad på en annan?**

En relaterad fråga är hur (brist på) integration på en marknad/arena samvarierar med integrationen på andra marknader. Personer som själva invandrat och både bor och arbetar i en ”invandrartät” omgivning och dessutom bildat familj med någon annan som invandrat kan sägas vara mindre integrerade än de som befinner sig i mer varierande miljöer. Vi finner också positiva korrelationer mellan de olika dimensionerna men de är relativt måttliga: korrelationskoefficienterna är i storleksordningen 0,3 till 0,4. Det är med andra ord inte ovanligt att invandrade är segregerade i en dimension (till exempel bor nära många andra invandrade) men integrerade i en annan (har infödda kollegor). Vi har även analyserat om det syskon som är mest segregerat i en dimension också är det i de andra dimensionerna. Då är sambanden avsevärt svagare (i storleksordningen 0,1 till 0,2). Detta visar att det finns en tydlig gemensam ”familjekomponent” i segregationen.

## **3.2 Så skattar vi effekterna**

Våra resultat bygger på statistiska modeller som syftar till att så långt det är möjligt renodla effekten av ålder vid invandring och utesluta alternativa förklaringar. I vår analys jämför vi därför *syskon* som kommit till Sverige samtidigt, men i olika åldrar. Detta gör att vi kan hantera ett metodproblem som uppstår om föräldrar anpassar migrationsbeslutet efter barnets ålder. Till exempel skulle vi annars oroa oss för att de som är särskilt måna om barnens utbildning oftare flyttar efter, eller innan, barnen nått en viss ålder, medan de som är mindre engagerade i barnens utbildning inte beaktar åldern vid flyttbeslutet. Genom att jämföra syskon slipper vi oroa oss för att invandringsåldern tillmäts en effekt som i själva verket beror på familjefaktorer som påverkar t.ex. studieresultaten.

De procedurer vi använder beskrivs i detalj i Åslund m.fl. (2009) men det centrala är att analysen tar hänsyn till alla faktorer som är gemensamma för syskonen, t.ex. ursprungsland och föräldrarnas utbildningsnivå och systematiska skillnader mellan olika invandringskohorter. Här fångas också mer svår-

observerade egenskaper som familjens inställning till integration, utbildning etc, så länge det är något som påverkar syskonen på samma sätt. Dessutom kontrollerar modellerna för allmänna förändringar över tiden, dvs. möjligheten att skillnader kan uppstå helt enkelt på grund av att individer (syskon) observeras under olika år eftersom observationsåldern är låst till 31–34 för alla.<sup>7</sup>

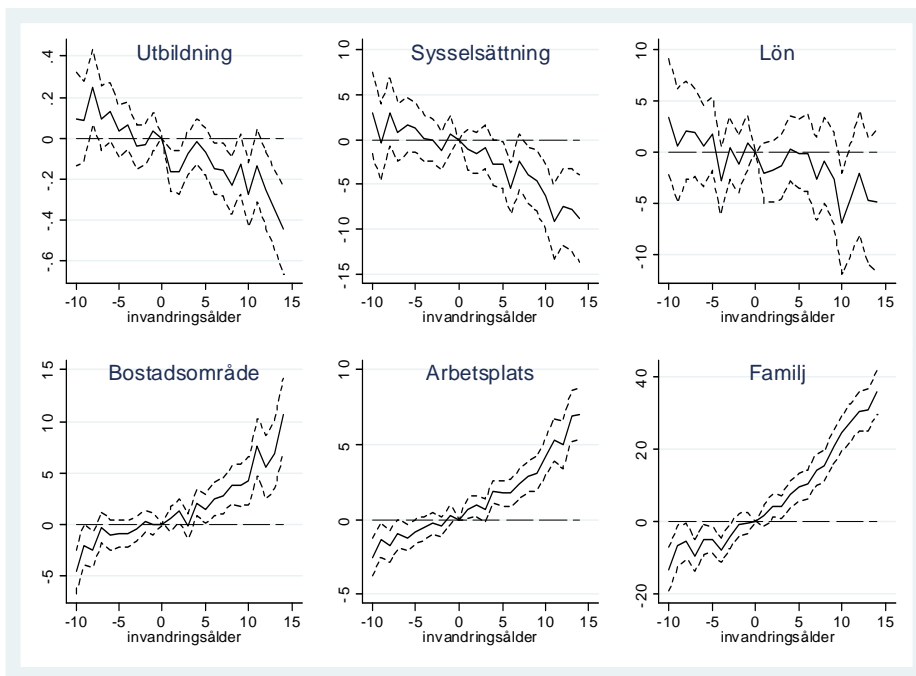
## 4 Effekter av invandringsålder

Figur 1 visar sambandet mellan ålder vid invandring, ekonomiska utfall och andelen utlandsfödda i bostadsområdet, på arbetsplatsen och bland partners. De heldragna linjerna visar den skattade skillnaden för en viss ålder relativt invandring vid 0 år. De streckade linjerna visar ett osäkerhetsintervall för skattningen (ett 95-procentigt konfidensintervall).

Den övre delen av figuren visar effekter på utbildning, sysselsättning och löner. Resultaten visar på ett negativt samband: ju högre invandringsålder, desto lägre utbildning och svagare ställning på arbetsmarknaden. Men figurerna visar också att osäkerheten är relativt stor i dessa beräkningar (avståndet mellan de streckade linjerna är stort). En anledning är att modellerna tillåter effekten att variera helt fritt mellan varje ålder, dvs. att vi inte antar att effekten av att gå från t.ex. 2 till 3 år är densamma som att gå från 3 till 4 år. För att öka precisionen har vi också skattat modeller under antagandet att sambandet är linjärt i intervallen  $[-10,0]$  respektive  $[0,14]$ .

---

<sup>7</sup> Att kontrollera för dessa "kalendertidseffekter" är ett centralt problem i litteraturen kring invandrades etablering i mottagarlandet. Vi gör detta genom att skatta tidseffekterna med hjälp av dem som invandrat som nyfödda under åren 1960–71. Ett nyckelantagande är att sammansättningen av dessa grupper var relativt konstant över dessa år. I huvudrapporten (Åslund, mfl, 2009) diskuterar vi känslighetsanalyser och skattningar från alternativa modeller.



Figur 1 Sambandet mellan ålder vid invandring och integration i vuxen ålder.

*Anm:* Figuren visar skattningar av effekten av att invandra vid en viss ålder jämfört med att invandra vid noll års ålder. Negativ invandringsålder innebär att familjen anlände innan barnets födelse. Utfallen är antal skolår (utbildning), lön i procent och sysselsättnings sannolikheter i procentenheter samt procent invandrade i bostadsområdet, på arbetsplatsen, och bland partners (familj).

Den beräknade effekten på utbildning framstår då som relativt måttlig: att komma till Sverige 10 år senare medför i genomsnitt ca 2,5 månader kortare utbildning. Ett intressant mönster är att föräldrarnas tid i landet förefaller ha en liknande inverkan som individens egen tid i landet vilket indikerar att föräldrarnas integration är en viktig faktor för barnens skolresultat. För sysselsättning finner vi en ganska betydande effekt, resultaten visar att 10 år högre invandringsålder sänker sannolikheten att vara i arbete i 30-årsåldern med 6 procentenheter. Vi finner ingen statistiskt säkerställd effekt på lönerna.

Lutningen på kurvorna skiftar om vi istället studerar den nedre delen av figuren som visar sambandet mellan invandringsålder och social integration. På samtliga marknader finner vi ett starkt samband. Barn som kommer 10 år senare kommer i genomsnitt att ha 4 procentenheter fler utlandsfödda såväl i bostadsområdet som på arbetsplatsen när de är vuxna. Relativt en genomsnittlig

andel på 16 respektive 19 procent är detta en mycket stor effekt. I familjebildningen är effekterna ännu större och pekar nästan på en fördubbling av sannolikheten att gifta sig med en utlandsfödd för barn som anlant 10 år senare.

För gruppen som fötts i Sverige med två utländska föräldrar visar resultaten att barnen får färre invandrade i sin omgivning när de blir vuxna ju längre tid föräldrarna tillbringar i landet innan barnets födelse. Resultatet, som är statistiskt signifikant, visar därmed att integration ärvs mellan generationer. Storleken på effekten är genomgående ungefär hälften av den effekt vi skattar för egen invandringsålder.

Separata analyser för män och kvinnor visar att arbetsmarknadsrelaterade utfall påverkas mer av ålder vid invandringstillfället för män. Sysselsättnings-effekten bland dem som invandrat själva är större och även föräldrarnas tid i Sverige påverkar männen, något som inte verkar vara fallet för kvinnor. Invandrarexponeringen på arbetsplatsen påverkas också mer för männen, och deras löner påverkas negativt av hög invandringsålder. I familjebildningen är mönstret det motsatta i den meningen att föräldrarnas tid i värdlandet har större inflytande på kvinnors val av partner.

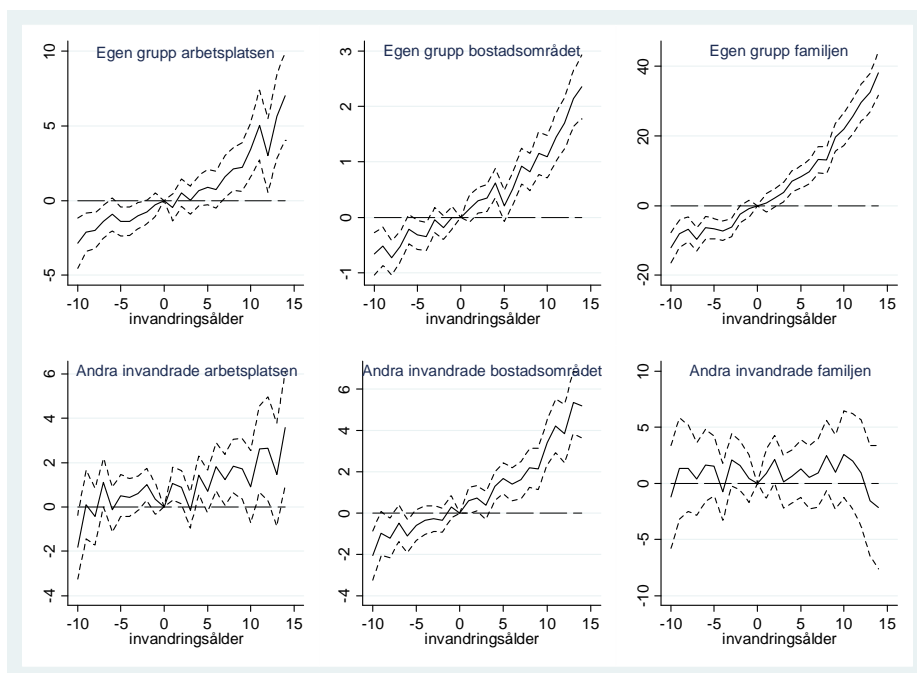
Det är väl känt att segregation och ställning på arbetsmarknaden varierar med ursprungsregion. Detta betyder inte nödvändigtvis att effekterna av invandringsålder är större i grupper där integrationen är svagare. Resultaten här pekar på att effekterna på sysselsättning och inkomster är relativt likartade, men utbildningseffekterna större för dem med nordisk bakgrund. För social segregation verkar däremot invandringsålder ha större betydelse för personer från andra delar av världen.

Effekterna är likartade för barn till hög- och lågutbildade föräldrar. Däremot har utbildningsnivån en direkt (och väntad) betydelse för utfallen: individer med högutbildade föräldrar har i genomsnitt högre utbildning, sysselsättning och lön, och lägre grad av social segregation. Det är också intressant att notera att medan moderns och faderns utbildning har ungefär samma inverkan på andra utfall, är moderns utbildning mer betydelsefull i familjebildningen: barn till högutbildade mödrar bildar oftare familj med infödda.

#### **4.1 Egen grupp och andra invandrade**

En intressant fråga är om invandringsåldern framförallt påverkar sannolikheten att bo nära, arbeta med och gifta sig med andra invandrade generellt, eller framför allt de som kommer från samma land eller region. Tidigare svenska studier pekar på att segregationen på bostadsmarknaden till stor del handlar om

att vissa områden har få infödda och många invandrade av olika bakgrund, snarare än att en enskild invandrargrupp med utländsk bakgrund dominerar (Bråmås 2006). Resultat för arbetsmarknaden visar att mycket av arbetsplatssegregationen kan förklaras av att invandrade arbetar med landsmän (Åslund och Skans 2009). I våra data finner vi att 60 procent av dem som gifter sig med en utlandsfödd har en partner från den egna ursprungsregionen.



Figur 2 Effekter av invandringsålder på procentuell exponering mot invandrade från den egna gruppen och mot andra invandrade.

Anm: Figuren visar skattningar av effekten av att invandra vid en viss ålder jämfört med att invandra vid noll års ålder. Negativ invandringsålder innebär att familjen anlände innan barnets födelse. Utfallen är mätta som procent invandrade i bostadsområdet, på arbetsplatsen, och bland partners (familj).

I Figur 2 visas skattningar av invandringsålderns effekter på andelen invandrare från samma region respektive på andelen andra invandrade på var och en av de tre marknaderna. På bostadsmarknaden har ålder vid invandring en effekt på kontakter med båda grupperna, men relativt sett är effekten

starkare för landsmän. På arbetsmarknaden är skillnaden tydligare, och i familjebildningen ser vi bara en effekt på sannolikheten att finna en partner från den egna gruppen.

## 5 Avslutande kommentarer

Resultaten som redovisas i denna rapport visar att ålder vid invandringstillfället har stor betydelse för individens sociala integration i vuxen ålder bland dem som invandrat till Sverige som barn. Ju äldre barnen är när de invandrar desto fler utlandsfödda har de sedan både i sina bostadsområden och på sina arbetsplatser, och sannolikheten att bilda familj med en utlandsfödd ökar dessutom avsevärt. Studien visar också att föräldrarnas tid i landet påverkar barn till utlandsfödda. Integrationen verkar alltså i viss utsträckning ärvas. Även effekten på sysselsättningsgraden är betydande medan effekterna på utbildning och löner är mer begränsade.

Det verkar rimligt att tro att familjebildningen är den del av integrationen som styrs mest av preferenser, och mindre av ekonomiska faktorer. Det är också värt att notera att familjebildningen är det utfall som påverkas mest av föräldrarnas tid i mottagarlandet. Detta indikerar att föräldrarnas integration och anpassning till mottagarlandet framför allt påverkar barnens preferenser. Effekten av invandringsålder på familjebildningen drivs också helt av sannolikheten att hitta en partner bland invandrade med samma ursprung. Därför antyder resultaten att de som anländer senare bevarar starkare band till ursprungslandet, men också att invandringsåldern inte i någon större utsträckning påverkar förhållandet till infödda relativt andra grupper av invandrade.

Sammantaget visar resultaten på att invandring vid en högre ålder har vissa effekter på ekonomiska utfall, men att betydelsen för den sociala integrationen genomgående är avsevärt större. Speciellt utmärker sig resultaten som avser familjebildningen där effekterna av såväl egen och föräldrars tid i landet är mycket stora, framför allt för kvinnor. Det är dock viktigt att poängtera att vår studie av de långsiktiga effekterna av invandringsålder är hänvisad till att analysera individer födda 1960–71. Detta innebär att vi inte kunnat inkludera det stora flertalet av de flyktingbarn som kommit efter 1980. De betydande effekter vi finner gäller därför för en population där majoriteten är barn till arbetskraftsinvandrare – hälften kommer från Finland. Hur situationen ser ut för de invandrargrupper som anlät senare kan vi inte veta. När vi genomfört

separata skattningar för olika grupper antyder resultaten dock att betydelsen av invandringsålder, framför allt för den sociala integrationen, är större bland utomeuropeiska invandrare.



## Referenser

- Bayard K, J. Hellerstein, D. Neumark och K. Troske (1999) "Why Are Racial and Ethnic Wage Gaps Larger for Men than for Women? Exploring the Role of Segregation Using the New Worker-Establishment Characteristics Database" i Haltiwanger, J. m.fl. (red) *The Creation and Analysis of Employer-Employee Matched Data*, Amsterdam: Elsevier Science, 175–203.
- Bråmås, Å. (2006) *Studies in the Dynamics of Residential Segregation*, doktorsavhandling, Kulturgeografiska institutionen, Uppsala universitet.
- Böhlmark, A. (2008) "Age at Immigration and School Performance: A Siblings Analysis Using Swedish Register Data", *Labour Economics* 15(6), 1366-1387.
- Böhlmark, A. (2009) "Integration of Childhood Immigrants in the Short and Long Run -Swedish Evidence", *International Migration Review* 43(2), 387-409.
- Cortes, K. (2006) "The Effects of Age at Arrival and Enclave Schools on the Academic Performance of Immigrant Children", *Economics of Education Review* 25, 121–132.
- Cunha, F., J. Heckman, L. Lochner och D. Masterov (2007) "Interpreting the Evidence on Life Cycle Skill Formation" i Hanushek E och F Welch (red) *Handbook of the Economics of Education, Volume 1*, Elsevier.
- Dribe, M. och C. Lundh (2008) "Intermarriage and Immigrant Integration in Sweden", *Acta Sociologica*, Vol. 51, No. 4, 329–354.
- Durlauf, S. (2004) "Neighborhood Effects" i Henderson JV and JE Thiss *Handbook of Regional and Urban Economics*, Volume 4, Elsevier.
- Edin, P-A, P. Fredriksson och O. Åslund (2003) "Ethnic Enclaves and the Economic Success of Immigrants—Evidence from a Natural Experiment", *Quarterly Journal of Economics*, 118, 329–357.
- Ghaffar-Kucher, A. (2006) "Assimilation, Integration, or Isolation? (Re-Framing the Education of Immigrants)", i Ghaffar-Kucher, A. (red.) *Assimilation, Integration, or Isolation? Framing the Education of Immigrants*, Current Issues in Comparative Education Vol. 9, No. 1.

- Gonzalez, A. (2003). "The education and wages of immigrant children: The impact of age of arrival" *Economics of Education Review*, 22, 203–212.
- Grönqvist, H. (2009) *Essays in Labor and Demographic Economics*, Economic Studies 114, doktorsavhandling, Nationalekonomiska institutionen, Uppsala universitet.
- Gullberg, A. (2002) "Housing Segregation", *International Journal of Social Welfare* 11, S90–S100.
- Hellerstein, J. och D. Neumark (2009), "Workplace Segregation in the United States: Race, Ethnicity, and Skill.", under publicering i *Review of Economics and Statistics*.
- Iceland J, D.H. Weinberg och E. Steinmetz (2002) *Racial and Ethnic Residential Segregation in the United States: 1980-2000*, U.S. Census Bureau, Series CENSR-3, U.S. Government Printing Office, Washington, DC, 2002.
- Meng, C. och R.G. Gregory (2005) "Intermarriage and the Economic Assimilation of Immigrants", *Journal of Labor Economics* 23(1), 135–175.
- Qian Z & DT Lichter (2001) "Measuring Marital Assimilation: Intermarriage among Natives and Immigrants", *Social Science Research* 30, 289–312.
- SCB (2005) *Geografin i statistiken*, MIS 2005:2.
- Schaafsma, J., och A. Sweetman (2001). "Immigrant earnings: Age at arrival matters" *Canadian Journal of Economics*, 34, 1066–1099.
- Van den Berg G.J., P. Lundborg, P. Nystedt och D-O. Rooth (2009) "Critical Periods During Childhood and Adolescence: A Study of Adult Height Among Immigrant Siblings", IZA Discussion paper 4140.
- Van Ours, J. och J. Veenman (2006) "Age at immigration and educational attainment of young immigrants", *Economics Letters* 90 (2006) 310–316
- Zhou, M. (1997) "Growing Up American: The Challenge Confronting Immigrant Children and Children of Immigrants", *Annual Review of Sociology* 1997 23, 63–95.

Åslund, O. och O.N. Skans (2009) “Will I See You at Work? Ethnic Workplace Segregation in Sweden 1985–2002”, under publicering i *Industrial and Labor Relations Review*.

Åslund O, A. Böhlmark och O.N. Skans (2009) “Age at migration and social integration”, Working paper 2009:21, IFAU.

# Bilaga 1

Beskrivning av det studerade urvalet av individer.

Variabel	Antal obs.	Medelv.	Stdavv.	Min	Max
Födelseår	47 890	1965,5	3,2	1960	1971
Invandringsår	47 890	1967,2	5,9	1950	1984
Ålder vid invandring	47 890	1,7	5,7	-10	14
Kvinna	47 890	48,7	50,0	0,0	100,0
Äldsta syskonet	47 890	32,8	47,0	0,0	100,0
Moderns utbildning (år)	40 279	9,7	2,1	8	19
Faderns utbildning (år)	31 584	9,9	2,3	8	19
Saknar uppgift om moderns utbildning	47 890	15,9	36,6	0,0	100,0
Saknar uppgift om faderns utbildning	47 890	34,0	47,3	0,0	100,0
<i>Ursprung:</i>					
Finland	47 890	56,1	49,6	0,0	100,0
Övriga Norden	47 890	9,4	29,2	0,0	100,0
Tyskland	47 890	3,7	18,9	0,0	100,0
Övriga Västeuropa	47 890	1,7	12,9	0,0	100,0
Turkiet	47 890	5,3	22,5	0,0	100,0
Östeuropa utom Jugo.	47 890	3,7	18,8	0,0	100,0
Jugoslavien	47 890	10,0	30,0	0,0	100,0
Sydeuropa	47 890	3,9	19,3	0,0	100,0
Övriga Världen	47 890	6,1	24,0	0,0	100,0
<i>Utfallsvariabler:</i>					
Utbildning (år)	47 625	11,5	2,0	8	19
Sysselsättning (%)	47 890	69,3	38,0	0,0	100,0
Månadslön	36 753	16 030	7 538	3 205	181 676
<i>Invandrarexponering</i>					
Arbetsplats	32 696	16,1	18,3	0,0	100,0
Bostadsområde	47 890	19,5	15,1	0,0	95,6
Familj	29 685	30,6	46,1	0,0	100,0

## IFAU:s publikationsserier – senast utgivna

### Rapporter

- 2009:1** Hartman Laura, Per Johansson, Staffan Khan och Erica Lindahl, "Uppföljning och utvärdering av Sjukvårdsmiljarden"
- 2009:2** Chirico Gabriella och Martin Nilsson "Samverkan för att minska sjukskrivningar – en studie av åtgärder inom Sjukvårdsmiljarden"
- 2009:3** Rantakeisu Ulla "Klass, kön och platsanvisning. Om ungdomars och arbetsförmedlares möte på arbetsförmedlingen"
- 2009:4** Dahlberg Matz, Karin Edmark, Jörgen Hansen och Eva Mörk "Fattigdom i folkhemmet – från socialbidrag till självförsörjning"
- 2009:5** Pettersson-Lidbom Per och Peter Skogman Thoursie "Kan täta födelseintervaller mellan syskon försämra deras chanser till utbildning?"
- 2009:6** Grönqvist Hans "Effekter av att subventionera p-piller för tonåringar på barnafödande, utbildning och arbetsmarknad"
- 2009:7** Hall Caroline "Förlängningen av yrkesutbildningarna på gymnasiet: effekter på utbildningsavhopp, utbildningsnivå och inkomster"
- 2009:8** Gartell Marie "Har arbetslöshet i samband med examen från högskolan långsiktiga effekter?"
- 2009:9** Kennerberg Louise "Hur försörjer sig nyanlända invandrare som inte deltar i sfi?"
- 2009:10** Lindvall Lars "Bostadsområde, ekonomiska incitament och gymnasieval"
- 2009:11** Vikström Johan "Hur påverkade arbetsgivaransvaret i sjukförsäkringen lönebildningen?"
- 2009:12** Liu Qian och Oskar Nordström Skans "Föräldradighetens effekter på barnens skolresultat"
- 2009:13** Engström Per, Hans Goine, Per Johansson och Edward Palmer "Påverkas sjukskrivning och sjukfrånvaro av information om förstärkt granskning av läkarnas sjukskrivning?"
- 2009:14** Goine Hans, Elsy Söderberg, Per Engström och Edward Palmer "Effekter av information om förstärkt granskning av medicinska underlag"
- 2009:15** Hägglund Pathric "Effekter av intensifierade förmedlingsinsatser vid Arbetsförmedlingen – erfarenheter från randomiserade experiment"
- 2009:16** van den Berg Gerard J. och Johan Vikström "Hur påverkas de arbetslösa av sanktioner i arbetslöshetsförsäkringen?"

- 2009:17** Gartell Marie "Val av högskola och inkomster – hur stabil är rangordningen? En metodstudie"
- 2009:18** Edin Per-Anders, Peter Fredriksson, Hans Grönqvist och Olof Åslund "Bostadssegregationens effekter på flyktingbarns skolresultat"
- 2009:19** Blomskog Stig och Johan Bring "Hur bör en arbetsvärderingsmodell specificeras? – en analys baserad på mångdimensionell beslutsteori"
- 2009:20** Böhlmark Anders, Oskar Nordström Skans och Olof Åslund "Invandringsålderns betydelse för social och ekonomisk integration"

### **Working papers**

- 2009:1** Crépon Bruno, Marc Ferracci, Grégory Jolivet och Gerard J. van den Berg "Active labor market policy effects in a dynamic setting"
- 2009:2** Hesselius Patrik, Per Johansson och Peter Nilsson "Sick of your colleagues' absence?"
- 2009:3** Engström Per, Patrik Hesselius och Bertil Holmlund "Vacancy referrals, job search and the duration of unemployment: a randomized experiment"
- 2009:4** Horny Guillaume, Rute Mendes och Gerard J. van den Berg "Job durations with worker and firm specific effects: MCMC estimation with longitudinal employer-employee data"
- 2009:5** Bergemann Annette och Regina T. Riphahn "Female labor supply and parental leave benefits – the causal effect of paying higher transfers for a shorter period of time"
- 2009:6** Pekkarinen Tuomas, Roope Uusitalo och Sari Kerr "School tracking and development of cognitive skills"
- 2009:7** Pettersson-Lidbom Per och Peter Skogman Thoursie "Does child spacing affect children's outcomes? Evidence from a Swedish reform"
- 2009:8** Grönqvist Hans "Putting teenagers on the pill: the consequences of subsidized contraception"
- 2009:9** Hall Caroline "Does making upper secondary school more comprehensive affect dropout rates, educational attainment and earnings? Evidence from a Swedish pilot scheme"
- 2009:10** Gartell Marie "Unemployment and subsequent earnings for Swedish college graduates: a study of scarring effects"
- 2009:11** Lindvall Lars "Neighbourhoods, economic incentives and post compulsory education choices"
- 2009:12** de Luna Xavier och Mathias Lundin "Sensitivity analysis of the unconfoundedness assumption in observational studies"

- 2009:13** Vikström Johan “The effect of employer incentives in social insurance on individual wages”
- 2009:14** Liu Qian och Oskar Nordström Skans ”The duration of paid parental leave and children’s scholastic performance”
- 2009:15** Vikström Johan “Cluster sample inference using sensitivity analysis: the case with few groups”
- 2009:16** Hägglund Pathric “Experimental evidence from intensified placement efforts among unemployed in Sweden”
- 2009:17** Andersson Christian och Per Johansson “Social stratification and out-of-school learning”
- 2009:18** van den Berg Gerard J. och Johan Vikström ”Monitoring job offer decisions, punishments, exit to work, and job quality”
- 2009:19** Gartell Marie “Stability of college rankings – a study of relative earnings estimates applying different methods and models on Swedish data”
- 2009:20** Åslund Olof, Per-Anders Edin, Peter Fredriksson och Hans Grönqvist “Peers, neighborhoods and immigrant student achievement – evidence from a placement policy”
- 2009:21** Åslund Olof, Anders Böhlmark och Oskar Nordström Skans “Age at migration and social integration”

### **Dissertation series**

- 2009:1** Lindahl Erica “Empirical studies of public policies within the primary school and the sickness insurance”
- 2009:2** Grönqvist Hans “Essays in labor and demographic economics”