



IFAU – INSTITUTET FÖR
ARBETSMARKNADSPOLITISK
UTVÄRDERING

Sfi och arbetsmarknaden

Louise Kennerberg
Olof Åslund

RAPPORT 2010:10

Institutet för arbetsmarknadspolitisk utvärdering (IFAU) är ett forskningsinstitut under Arbetsmarknadsdepartementet med säte i Uppsala. IFAU ska främja, stödja och genomföra vetenskapliga utvärderingar. Uppdraget omfattar: effekter av arbetsmarknadspolitik, arbetsmarknadens funktionssätt, arbetsmarknadseffekter av åtgärder inom utbildningsväsendet och arbetsmarknadseffekter av socialförsäkringen. IFAU ska även sprida sina resultat så att de blir tillgängliga för olika intressenter i Sverige och utomlands.

IFAU delar även ut forskningsbidrag till projekt som rör forskning inom dess verksamhetsområden. Forskningsbidragen delas ut en gång per år och sista dag för ansökan är den 1 oktober. Eftersom forskarna vid IFAU till övervägande del är nationalekonomer, ser vi gärna att forskare från andra discipliner ansöker om forskningsbidrag.

IFAU leds av en generaldirektör. Vid institutet finns ett vetenskapligt råd bestående av en ordförande, institutets chef och fem andra ledamöter. Det vetenskapliga rådet har bl.a. som uppgift att lämna förslag till beslut vid beviljandet av forskningsbidrag. Till institutet är även en referensgrupp knuten där arbetsgivar- och arbetstagersidan samt berörda departement och myndigheter finns representerade.

Rapporterna finns även i tryckt format. Du kan beställa de tryckta rapporterna via telefon eller mejl. Se nedanstående kontaktinformation.

Postadress: Box 513, 751 20 Uppsala
Besöksadress: Kyrkogårdsgatan 6, Uppsala
Telefon: 018-471 70 70
Fax: 018-471 70 71
ifau@ifau.uu.se
www.ifau.se

IFAU har som policy att en uppsats, innan den publiceras i rapportserien, ska seminariebehandlas vid IFAU och minst ett annat akademiskt forum samt granskas av en extern och en intern disputerad forskare. Uppsatsen behöver dock inte ha genomgått sedvanlig granskning inför publicering i vetenskaplig tidskrift. Syftet med rapportserien är att ge den ekonomiska politiken och den ekonomisk-politiska diskussionen ett kunskapsunderlag.

Sfi och arbetsmarknaden*

av

Louise Kennerberg[♠] och Olof Åslund[♠]

2010-06-04

Sammanfattning

Rapporten studerar sambandet mellan deltagande i sfi (svenska för invandrare) och senare framgång på arbetsmarknaden. I analysen följer vi över 150 000 personer som invandrat under perioden 1994–2003 från invandringsåret och upp till tio år framåt. Sfi-deltagarna har inledningsvis lägre sysselsättning och förvärvsinkomster än jämförbara personer som inte påbörjar utbildningen, men närmar sig dessa efterhand. Efter tio år i Sverige är inkomsterna jämförbara men deltagarna har ca 5 procentenheter högre sysselsättningsgrad. Dessa skillnader är större för kvinnor än för män och också större bland lågutbildade än bland högutbildade. Andelen icke-deltagare i högkvalificerade och högavlönade arbeten är högre också på lång sikt, men en större andel av deltagarna övergår med tiden från låg- till medelkvalificerade arbeten.

* Vi är tacksamma för värdefulla synpunkter och förslag från Martin Lundin, Martin Nordin, Björn Öckert och seminariedeltagare på IFAU.

[♠] IFAU, louise.kennerberg@ifau.uu.se

[♠] IFAU, olof.aslund@ifau.uu.se

Innehållsförteckning

1	Introduktion	3
2	Svenska för invandrare	4
3	Tidigare studier	6
4	Data och metod	8
4.1	Metod – exakt matchning	13
5	Resultat	14
5.1	Resultat från huvudmodellerna	14
5.2	Varierar mönstren mellan grupper?	17
5.3	Starttidpunkt och slutförande	22
5.4	Vilka typer av jobb har deltagare och icke-deltagare?	23
6	Diskussion	27
	Referenser	29
	Bilaga A: Regionindelningar	31
	Bilaga B: Alternativa metoder	33

1 Introduktion

Den bristande ekonomiska integrationen av den invandrade befolkningen har under lång tid uppmärksammats av beslutsfattare och debattörer. Men trots omfattande åtgärder inriktade på introduktion och inträde på arbetsmarknaden har det inte skett några tydliga förbättringar över tiden. Internationella jämförelser pekar snarare på att situationen i Sverige är sämre än i många andra länder (OECD 2009).

En central del av introduktionen är utbildning i svenska språket inom svenska för invandrare (sfi). Detta motiveras både utifrån att svenskkunskaper ökar möjligheterna på arbetsmarknaden och utifrån att dessa kunskaper på många sätt är en förutsättning för ett aktivt deltagande i samhället. Men sfi omgärdas av återkommande kritik. Ett flertal utredningar visar att deltagandet och genomströmningen är låg (Kennerberg och Sibbmark 2005, SOU 2003:77). Andra studier riktar kritik mot bristande individanpassning av undervisningen och att vissa grupper nedprioriteras (Statskontoret 2009). Riksrevisionen (2008) lyfte också fram det faktum att det i princip saknas studier av vilka effekter sfi har på individens möjligheter på arbetsmarknaden.

I den här rapporten beskriver vi sysselsättning och arbetsinkomster bland individer som kom till Sverige 1994–2003, och vilka skillnader som finns mellan de som deltagit i sfi och de som inte har gjort det. I materialet ingår 155 000 personer födda utanför Norden. Deltagarna följs från invandringsåret och upp till tio år framåt. Vi kan alltså få en bild av hur ställningen på arbetsmarknaden ser ut vid invandringstidpunkten, vid en eventuell start på sfi-studierna och under en förhållandevis lång period efter att studierna påbörjats och avslutats.

Studien visar att sfi-deltagarnas ställning på arbetsmarknaden stärks över tiden relativt de som inte deltar. Under de första åren i Sverige har de som inte deltar avsevärt högre sysselsättningsgrad och förvärvsinkomster. Detta förklaras delvis av att grupperna skiljer sig åt avseende bakgrundsegenskaper (födelse-land, ålder, utbildning och kön), men det finns också ett gap mellan jämförbara individer i de två grupperna. Med tiden närmar sig dock deltagarna och passerar efter ca 5 år de jämförbara icke-deltagarna i chansen att ha ett arbete, och efter 10 år är sannolikheten 5 procentenheter högre. Förvärvsinkomsterna är dock på samma nivå, vilket indikerar att lönen eller den arbetade tiden är högre bland de icke-deltagare som förvärvsarbetar. Den relativt sett positiva utvecklingen för sfi-deltagare är tydligare för kvinnor än för män, och också mer markerad för lågutbildade jämfört med de som har högre utbildning. De

som börjar men aldrig slutför sfi har på lång sikt en ställning som liknar icke-deltagarnas när det gäller sysselsättningsgraden.

Även om vi i studien tar hänsyn till en mängd bakgrundsegenskaper kan vi inte helt utesluta att det är något annat än just sfi-deltagande som förklarar skillnaden mellan grupperna. Därför bör resultaten i första hand tolkas som en beskrivning av utvecklingen i två grupper som på många sätt är jämförbara. Men det bör ändå poängteras att vi i den här studien förmodligen kommer närmare svaret på frågan om sfi:s effekter än vad man gjort i tidigare studier.

Rapporten är upplagd på följande sätt. Nästa avsnitt beskriver översiktligt regelverk och undervisningsformer inom sfi, därefter följer en mycket kortfattad redogörelse för forskningen om sambandet mellan språkkunskaper och framgång på arbetsmarknaden. Avsnittet diskuterar också tidigare studier av sfi och internationella utvärderingar av språkundervisning för invandrade. Därefter presenteras datamaterialet och sedan följer en diskussion av de möjligheter och begränsningar som ges av de analysmetoder som används i studien. Avsnittet efter redovisar resultaten från den empiriska undersökningen innan rapporten avslutas med en kort diskussion.

2 Svenska för invandrare

Svenska för invandrare (sfi) är en del av det offentliga skolväsendet för vuxna. Syftet med utbildningen som anges i skollagen (SFS 1985:1100) är att ge vuxna invandrare grundläggande kunskaper i det svenska språket. Alla invandrare som inte har sådana kunskaper har rätt att delta.

Sfi-undervisningens mål och syfte anges också i dess kursplan (SKOLFS 2009:2). Formuleringarna i denna har ändrats genom åren men idag fastställs där att sfi-utbildningen ska ge språkliga redskap för kommunikation och aktivt deltagande i vardags-, samhälls- och arbetsliv. Vidare är sfi:s syfte att ge vuxna invandrare som saknar grundläggande läs- och skrivfärdigheter möjlighet att förvärva sådana färdigheter.

Bedömning och betygssättning av deltagarnas språkfärdighet ska ske utifrån fem aspekter: hörförståelse, läsförståelse, samtal och muntlig interaktion, muntlig produktion samt skriftlig färdighet. Kriterierna ska inte bedömas fristående från varandra utan läraren måste göra en helhetsbedömning av elevens språkliga förmåga. Till hjälp finns sedan mitten av 1990-talet nationella prov. Innan dessa infördes använde sig många kommuner av egna bedömningsinstrument.

Det är kommunerna som ansvarar för att personer som har rätt att delta i sfi får utbildning. Utbildningen ska börja inom tre månader från att en person anmält sig för att studera i hemkommunen. Generellt kan de som anmäler sig delas in i två grupper: flyktingar och övriga invandrare. Flyktinggruppen blir ofta hänvisad till sfi inom kommunernas introduktionsprogram för nyanlända. För övriga invandrare liknar sfi snarare en generell utbildningsåtgärd. Övriga invandrare kan hänvisas till sfi genom socialtjänsten eller arbetsförmedlingen men det är också möjligt att de kommer i kontakt med utbildningen via informella kanaler. Kostnaderna för sfi påverkas av om de studerande är flyktingar eller om de ingår i gruppen ”övriga invandrare”. För flyktingmottagning får kommunerna ersättning från staten, en ersättning som också ska täcka kostnaderna för sfi, medan undervisningen för övriga invandrare finansieras via kommunernas skatteintäkter.

Kommunerna väljer om de vill bedriva sfi i egen regi eller om de vill uppdraga den åt andra anordnare. Under perioden 1994–2008 ökade andelen studerande som deltog i sfi hos andra anordnare än kommunen från ca 10 procent till ca 30 procent (Skolverket 2010). Oavsett vem som bedriver undervisningen är kommunen ansvarig för kvalitetsuppföljning och att lagar och regler efterföljs. Kommunerna kan till viss del också välja när och hur undervisningen ska bedrivas. I förordningen om svenskundervisning för invandrare (SFS 1994:895) anges ett riktvärde på 525 undervisningstimmar, och sedan 2007 finns krav på att sfi under en fyraveckorsperiod ska omfatta i genomsnitt 15 undervisningstimmar i veckan. Det är dock upp till varje kommun att bestämma om undervisningen ska bedrivas på hel- eller deltid, på dag- eller kvällstid o.s.v. Formen för undervisningen har varierat mycket över tid och mellan kommuner. I en enkätstudie till sfi-anordnare visade Statskontoret (2009) att mer än hälften av de anordnare som svarat på enkäten erbjöd deltidsundervisning på kvällstid. En knapp tredjedel uppgav också att det fanns möjlighet till distansstudier och fyra av tio att de erbjöd IT-baserade självstudier.

Även utbildningens struktur har förändrats över tiden. År 2003 genomfördes en reform där utbildningen ändrades från att bestå av en enda kurs, till att bestå av tre studievägar med fyra delkurser. Huvudtanken var att möjliggöra för deltagarna att både börja och avsluta sfi på olika nivåer (se kursplanen i SKOLFS 2009:2 för detaljer).

3 Tidigare studier

Det finns en stor internationell forskningslitteratur om hur kunskaper i mottagarlandets språk påverkar invandrades möjligheter på arbetsmarknaden (se t.ex. Berman m.fl. 2003, Dustmann och Fabbri 2003, Bleakley och Chin 2004). Inte överraskande är det sammantagna intrycket att språkfärdigheter har en betydande positiv effekt på löner och på chansen till sysselsättning. Detta är helt i linje med grundläggande humankapitalteorier – det vore mycket märkligt om förmågan att kommunicera och interagera med omgivningen inte påverkade ställningen på arbetsmarknaden.

Rooth och Åslund (2006) analyserar ett flertal svenska datamaterial och bekräftar den bild som finns från andra länder. Kunskaper i svenska språket har ett tydligt samband med framgång på arbetsmarknaden. Olika undersökningar använder olika metoder och skalor för att mäta språkkunskaper (tester, bedömning av intervjuare o.s.v.), vilket gör det svårt att direkt jämföra olika studier. Men förenklat förefaller det som att skillnaden mellan att tala eller skriva ”bra” kontra ”dåligt” är ca 10 procentenheters högre chans att ha ett arbete och ungefär lika stor höjning av årsinkomsten. Det är värt att påpeka att även om detta är en avsevärd skillnad, säger sambandet inte att kunskaper i svenska automatiskt leder till framgång, eller att de är en nödvändig förutsättning för att lyckas. Det finns en inte försumbar grupp som trots mycket svaga kunskaper i svenska språket klarar sig bra på arbetsmarknaden och det finns många som upplever svårigheter trots goda kunskaper. Det verkar också som att betydelsen av att behärska svenska är särskilt stor för högutbildades löner. En tolkning av detta är att språket är en förutsättning för att individen ska få avkastning på sina övriga kvalifikationer.

Insatser som höjer invandrades kunskaper i mottagarlandets språk bör alltså rimligen förbättra möjligheterna på arbetsmarknaden. Men detta är inte den enda mekanismen genom vilken sfi kan påverka individens möjligheter. Som för utbildning i allmänhet är det tänkbart att en fullgjord sfi i första hand fungerar som en signal om personens allmänna egenskaper (t.ex. arbetsdisciplin och koncentrationsförmåga). Det kan också vara så att genomförd sfi är en förutsättning för att ta del av t.ex. insatser inom arbetsmarknadspolitiken som i sin tur kan öka chanserna till sysselsättning. Det har funnits en kritik om att personer som inte genomfört sfi inte tillåts registrera sig som arbetssökande (Riksdagens revisorer 2001). Den nuvarande ordningen föreskriver att språkundervisning bör kombineras med åtgärder för att underlätta inträdet på arbetsmark-

naden, men det förefaller finnas stor variation i vilken utsträckning detta sker (Statskontoret 2009).

En förutsättning för att sfi ska kunna ha någon effekt är naturligtvis att människor deltar och att insatserna faktiskt leder till ökade kunskaper eller på annat sätt ökar möjligheterna. Som nämntes i inledningen har flera rapporter pekat på problem i sfi-verksamheten. En första observation är att många avstår från utbildningen. Kennerberg och Sibbmark (2005) visar att endast ca 60 procent av de som invandrade 1994–2001 började sfi inom tre år. Flyktingar deltar mer än andra invandrade, vilket delvis förklaras av att de omfattas av introduktionsprogram där sfi är en del. Många som börjar fullföljer aldrig undervisningen. Statskontoret (2009) lyfter fram att en tredjedel inte har något betyg alls efter tre år, och att bara hälften av de övriga har avslutat den högsta nivån vid samma tidpunkt.

I vilken utsträckning dessa mönster ska ses som ett problem beror till viss del på vad de som inte deltar gör. Om samhället satsar resurser på en verksamhet som människor inte vill ha är det så klart alltid något som måste beaktas – är verksamheten överflödigt eller av dålig kvalitet? Men ur flera perspektiv är icke-deltagandet ett mindre problem om människor avstår för att de klarar sig bra ändå. Så är dock många gånger inte fallet. Kennerberg (2009) visar att även om de som inte påbörjar sfi tenderar att ha en något starkare ställning på arbetsmarknaden, är det ändå mindre än 60 procent som arbetar någon gång under de tre första åren i Sverige. Andelen som arbetade motsvarande minst halvtid under dessa år är bara 30 procent. Samtidigt visar Statskontoret (2009) att endast var tredje person har ett arbete ett år efter avslutad sfi. Situationen lämnar alltså en del i övrigt att önska både för de som deltar i sfi och de som inte gör det.

Ur ett utvärderingsperspektiv är en central fråga om sfi bidrar till att stärka ställningen för en enskild individ. Frågan är som Nordin och Rooth (2008) konstaterar inte enkel att besvara. Deras analys pekar på att de som börjar sfi inte är någon slumpmässigt utvald grupp, och att det också kan finnas selektionseffekter under utbildningen, där vissa fullföljer och andra inte. Även om författarnas uppdrag från Riksrevisionen i första hand var att utreda möjligheten att skatta effekter av sfi-utbildningen, presenterar de resultat från en rad alternativa ansatser. Sammantaget pekar de på att sysselsättning och inkomster är lägre bland sfi-deltagare från Västvärlden jämfört med personer med liknande bakgrund som inte går in i utbildningen. För ”flyktinggrupper” (där andelen deltagare är mycket högre) är sambandet inte alls lika tydligt. Förfat-

tarna finner också att bland de som deltar är både inkomster och sysselsättning högre i gruppen som fullföljer än bland de som inte blir godkända i sfi. Men slutsatsen i rapporten är att det i båda dessa analyser sannolikt finns icke-observerade faktorer som påverkar resultaten – det går alltså inte att se resultaten som rena orsakssamband.

Delander m.fl. (2005) drar slutsatsen att insatser som kombinerade språkträning med arbetsmarknadskontakter ökade chansen till arbete bland arbetslösa invandrare med dåliga kunskaper i svenska. Hayfron (2001) studerar utbildningsinsatser för invandrare i Norge och finner att deltagandet förbättrar språkkunskaperna. Däremot hittar studien inget samband mellan språkkunskaper och framgång på arbetsmarknaden, vilket alltså inte är i linje med den övriga litteraturen. Andra studier fokuserar mer allmänt på hur olika faktorer påverkar inläringen av värdlandets språk. Ett inte oväntat resultat är att högutbildade lär sig snabbare och att de som tillhör stora migrantgrupper (lokalt eller nationellt) lär sig långsammare än andra (Chiswick 1998, Tubergen och Kalmijn 2009). Detta är i linje med t.ex. Lazear (1999) som visar att den optimala investeringen i värdlandets språk är mindre om man har tillgång till en stor grupp av individer som delar det egna modersmålet.

4 Data och metod

De data som används i studien kommer från IFAU-databasen, vilken består av ett stort antal register från SCB och andra myndigheter. Databasen innehåller rik information om alla i Sverige folkbokförda personer i åldrarna 16–64 under perioden 1985–2007.

I den aktuella studien ingår personer som uppfyllde samtliga nedanstående kriterier:

- Invandrade (fick uppehållstillstånd) under perioden 1994–2003
- Inte var födda i Sverige, Norge, Danmark eller Finland¹
- Hade två utlandsfödda föräldrar
- Var mellan 20 och 55 år
- Var folkbokförda i Sverige minst tio år efter invandringsåret, alternativt fram till 2007

¹ Exkluderingen av Finland kan diskuteras då inte alla migranter därifrån behärskar ett språk liknande det svenska. Problemet är att det inte är möjligt att avgöra vilka av individerna som är svenskspråkiga. Resultaten blir likartade om Finländare inkluderas.

Avsikten är att enbart studera individer som var berättigade till sfi, d.v.s. vuxna som inte hade svenska som modersmål eller behärskade närliggande språk. Vi fokuserar också på grupper som stannar i Sverige under en längre tid och där det ur samhällets perspektiv är mycket relevant att fråga sig hur arbetsmarknadsetableringen ser ut. Uppföljningstiden 10 år innebär också en tillräckligt lång horisont för att språkundervisningen borde hinna ha effekt på sysselsättning och inkomster.

Tabell 1 redovisar antalet individer per födelseregion och hur stora andelar som börjar sfi under de tre första åren efter invandringen. Den största gruppen utgörs av personer från före detta Jugoslavien, vilka i stor utsträckning fick uppehållstillstånd under 1990-talets första hälft. Den näst största gruppen kommer från Irak, varifrån individer har kommit till Sverige under hela den studerade perioden. Som konstaterats ovan är det långt ifrån alla som påbörjar utbildningen – i genomsnitt runt 70 procent. Andelarna varierar högst påtagligt, från 20 procent för personer från Tyskland till nära 80 procent bland Irakier. Det är också tydligt att de allra flesta som börjar utbildningen gör det under det första året. Andelarna som börjar år 2 och 3 är små. Om man studerar sfi-startar inom 10 år, visar det sig att endast 3 procent av studenterna börjar efter år 3.

Den grundläggande klassificeringen av deltagare och icke-deltagare i analysen är därför baserad på om individen påbörjade sfi inom tre år från invandringstidpunkten eller inte. Vi kommer dock också att presentera resultat där analysen delas upp efter när under denna period individen gick in i sfi, och efter om studierna fullföljts eller inte.

Tabell 1 Antalet individer och sfi-startar per födelseregion

	Antal invand- rade	Påbörjar sfi år 1	Påbörjar sfi år 2	Påbörjar sfi år 3
F.d. Jugoslavien	40677	74,9	5,5	2,0
Polen	4855	54,7	6,0	2,6
Storbritannien	4103	38,6	4,8	2,2
Tyskland	4699	22,1	2,2	1,0
Sydeuropa	3455	37,9	4,4	2,1
Baltikum	2325	48,0	4,8	1,5
Sovjet m.fl.	10093	66,9	5,4	2,0
Tjeckien, Ungern	1388	44,9	3,9	2,1
Frankrike m.fl.	3645	29,1	2,6	1,0
Nordamerika	3075	46,5	3,5	1,8
Centralamerika	2199	67,6	5,2	2,7
Chile	2581	47,7	4,5	2,0
Sydamerika	5125	64,7	5,8	1,8
Afrikas horn	6661	68,9	6,6	3,8
Mellanöstern	11343	64,4	5,1	2,8
Afrika	4929	67,4	6,3	2,5
Iran	7296	72,2	3,6	1,7
Irak	25376	80,8	5,6	2,7
Turkiet	5488	60,7	5,5	3,6
Kina m.fl.	3958	52,0	8,1	4,0
Sydostasien	8969	70,7	8,2	3,4
Indiska halvön	6644	68,6	6,0	3,4
Oceanien	947	50,7	4,4	2,4
Totalt	169831	65,8	5,4	2,4

Tabell 2 Egenskaper hos deltagare och icke-deltagare

	Delt.	Icke-delt.		Delt.	Icke-delt.
<i>Totalt</i>	125150	44681	<i>Invandringsår</i>		
			1994	20,9	11,7
<i>Kön</i>			1995	7,3	7,4
Man	44,3	52,3	1996	5,3	6,9
Kvinna	55,7	47,7	1997	7,5	8,8
			1998	8,3	9,3
			1999	7,5	8,7
<i>Ålder</i>			2000	9,5	10,7
20-29	46,1	43,5	2001	10,1	10,7
30-39	35,9	33,6	2002	11,3	12,7
40-49	14,7	16,5	2003	12,3	13,1
50-65	3,4	6,6			
			<i>Inkomst inv.år</i>	14,8	39,5
<i>Utbildning</i>			<i>Storstadskom.</i>	42,9	53,4
Förgymn.	25,3	20,1			
Gymnasial	34,6	23,6			
Eftergymn.	38,5	43,8			
Utb. saknas	1,6	12,5			
<i>Familjesit.</i>					
Infödd partn.	10,0	11,2			
Utlf. partn.	61,6	44,5			
Ogift	28,5	44,3			

Som framgår av Tabell 2 skiljer sig deltagare och icke-deltagare åt i flera avseenden. Kvinnor utgör en större andel av deltagarna än icke-deltagarna, och den förstnämnda gruppen består också i högre grad av yngre personer. Detta är inte förvånande – avkastningen på utbildning är rimligen högre ju yngre man är. Icke-deltagarna är oftare högutbildade. Anledningen till att utbildningsinformation långt oftare saknas bland de som inte påbörjat sfi är helt enkelt att

sfi-registren utgör en källa för utbildningsstatistiken.² Deltagarna är oftare gifta eller sammanboende, och i synnerhet med utlandsfödda personer. En större andel av deltagarna invandrade 1994. Detta beror på att en stor grupp flyktingar från f.d. Jugoslavien fick uppehållstillstånd detta år, och som andra flyktingar deltog de i stor utsträckning i utbildningen. Betydligt fler av icke-deltagarna har inkomst under invandringsåret. Detta speglar delvis det faktum att de som lyckas få ett arbete direkt inte ser lika stort värde i språkundervisningen. Det är också en större andel icke-deltagare som bor i en storstadskommun under invandringsåret.

Det finns alltså tydliga skillnader mellan deltagare och icke-deltagare. Flera av bakgrundsvariablerna i Tabell 2 är också sådana vi vet sammanfaller med ställningen på arbetsmarknaden. Det är därför viktigt att i analysen ta hänsyn till dessa skillnader, så att vi inte felaktigt tillskriver sfi arbetsmarknadseffekter som i själva verket beror på att grupperna är olika. Nästa avsnitt beskriver metoderna för detta, men innan vi övergår till metoden vill vi kort beskriva hur våra utfallsvariabler är definierade.

För att mäta individernas ställning på arbetsmarknaden används i grundmodellerna två variabler: sysselsättning och årsinkomst från förvärvsarbete. Den första variabeln följer SCB:s ”officiella” definition och mäter förvärvsarbete under en mätvecka i november varje år. Variabeln antar värdet 1 för sysselsatta och 0 för icke-sysselsatta. Förvärvsinkomsten definieras som summan av löneinkomst och företagarinkomst. För att få jämförbarhet över tiden divideras varje observation med medianinkomsten i hela befolkningen (även infödda och inklusive de som saknar inkomst), och multipliceras med 100. Ett värde på 80 anger alltså att individen under det aktuella året hade en förvärvsinkomst motsvarande 80 procent av medianinkomsten i befolkningen som helhet.

I vissa tillämpningar använder vi också uppgifter från Strukturlönestatistiken som innehåller information om yrken och löner för alla anställda i offentlig sektor och ett stratifierat urval av arbetsgivare i privat sektor. Urvals sannolikheten är lägre för små företag och för att analysen ska ge en representativ bild används urvalsvikter för att korrigera värdena.

² Alla utbildningsuppgifter är hämtade från Ifau-databasen, som i sin tur hämtar uppgifter från SCB:s utbildningsregister. Enligt SCB lades sfi-registret till som en källa i utbildningsregistret fr.o.m. år 1996. På grund av kvalitetsbrister används dock sfi-registret bara i de fall uppgift saknas. SCB har dock även sedan 1995 genomfört enkäter till invandrare som saknar uppgift i utbildningsregistret.

4.1 Metod – exakt matchning

Den fråga vi allra helst vill försöka besvara är: Hur påverkas inkomster och sysselsättning för en given person av att han eller hon påbörjar (och eventuellt slutför) sfi? För att kunna göra detta måste vi ha en uppfattning om det så kallade kontrafaktiska utfallet, d.v.s. hur hade ställningen på arbetsmarknaden sett ut om personen inte hade påbörjat utbildningen? Eftersom det inte går att observera en och samma individ efter lika lång tid i Sverige i båda ”tillstånden” (d.v.s. det är omöjligt att vrida tillbaka tiden och börja om), behöver vi på något sätt jämföra de som deltar med de som inte deltar. Eftersom deltagandet är frivilligt finns det alltid en risk att grupperna skiljer sig från varandra i någon bemärkelse som har betydelse för arbetsmarknaden. Dessa skillnader kan t.ex. vara en nivåmässigt högre förväntad inkomst (t.ex. äldre i jämförelse med yngre) eller att avkastningen på att lära sig svenska språket är olika (t.ex. hög- respektive lågutbildade).

Som diskuterats tidigare är det mycket svårt att kontrollera för precis alla faktorer som påverkar det i grunden frivilliga beslutet att delta. Den metod vi använder för att så långt det är möjligt hantera denna så kallade selektion kallas exakt matchning. Med detta menas att man jämför t.ex. sysselsättningsgraden eller inkomsterna hos personer som har exakt samma värden på ett antal relevanta bakgrundsvariabler. Tanken är naturligtvis att jämföra personer som är så lika varandra som möjligt.

Men i praktiken går det inte att hitta två personer som är exakt lika gamla, har precis samma familjesituation och exakt samma utbildningsnivå. Det är alltså nödvändigt att göra klassificeringar som kan vara mer eller mindre finfördelade. Här finns det en avvägning mellan att ha detaljerade klassificeringar och att undvika att det inte finns några eller alltför få jämförelseindivider att relatera till. I de grundspecifikationerna som presenteras nedan utgör bortfallet p.g.a att vi inte har några jämförelseindivider 6,7 procent av deltagarna och 14,2 procent av icke-deltagarna. Bortfallsfrågan diskuteras närmare i samband med resultatpresentationen. Där diskuteras också resultat framtagna med en alternativ matchningsmetod (så kallad ”propensity score”-matchning).

De bakgrundsvariabler som används i analysdelen av rapporten (som vi utsluter inverkan av) är desamma som de i tabell 1 och 2. Även klassificeringen av variablerna är gjord på samma sätt. Här följer en kort beskrivning av varför vi valt att använda just dessa variabler. Födelseland/-region är en viktig variabel eftersom den fångar både språkliga variationer och också i en mängd studier har visat sig vara kopplad till möjligheterna på arbetsmarknaden (se t.ex.

Eriksson 2007). Likaså finns många studier som visar att män och kvinnor både har och möter skilda förutsättningar på arbetsmarknaden (se t.ex. SOU 1998:6). Ålder kan användas som en indikator på arbetslivserfarenhet och utgör en viktig faktor för möjligheten att få jobb. Detsamma gäller utbildning. Familjesituation, d.v.s om man är gift eller sambo (med barn) med en infödd eller en utlandsfödd eller om man är ogift, kan påverka både möjligheterna att delta på arbetsmarknaden och möjligheten att lära sig svenska och är därför viktigt att ta hänsyn till. När individen invandrade kan också ha betydelse, och givetvis jämförs personer som har varit i Sverige lika lång tid – det är väl känt att ställningen på arbetsmarknaden förbättras med tid i mottagarlandet (Eriksson 2007).

I alla jämförelser av detta slag finns en statistisk osäkerhet. Det är viktigt att avgöra om de skillnader som finns i t.ex. sysselsättningsgrad eller inkomster under ett visst år är statistiskt säkerställda. För att göra presentationen lättare att följa presenteras inte dessa tester i texten eller figurerna. Genomgående gäller att när vi talar om skillnader så rör det sig om statistiskt säkerställda sådana. Fullständiga resultat lämnas på begäran.

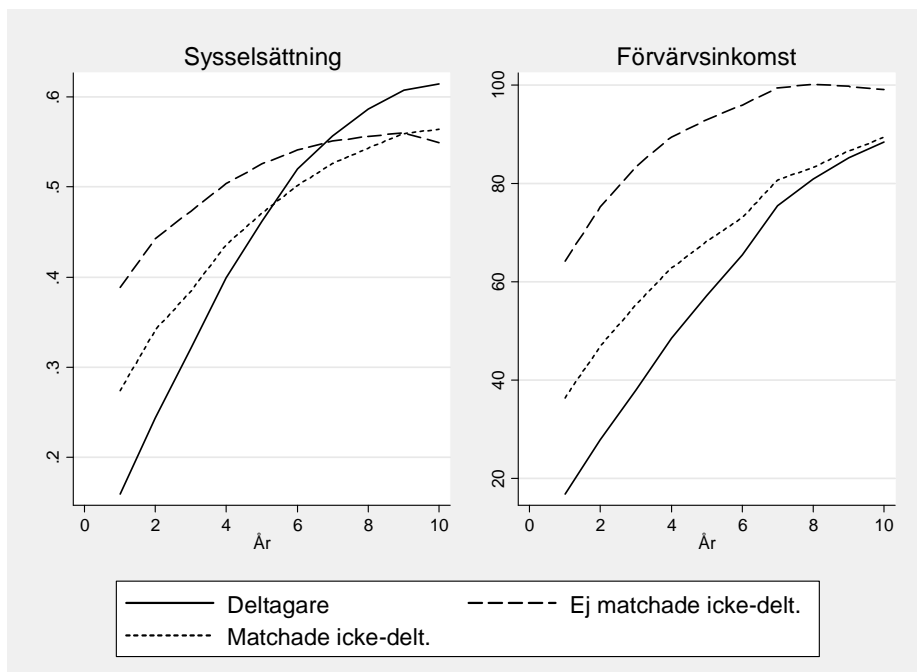
5 Resultat

Vi inleder resultatredovisningen med att presentera grundmodellerna där deltagare och icke-deltagare jämförs avseende sannolikheten att vara sysselsatt och den totala förvärvsinkomsten ett visst antal år efter invandring. I samband med detta diskuteras också hur selektionen in i sfi ser ut, vilka konsekvenser detta har för tolkningen av resultaten, och hur känsliga resultaten är för val av metod. Därefter analyserar vi om skillnaden i sysselsättning och inkomster verkar skilja sig åt beroende på kön, utbildning, ursprungsregion och invandringsår. Dessutom undersöker vi skillnader mellan de som börjar sfi direkt och de som går in senare, och också hur karriärerna skiljer sig åt mellan de som fullföljer och de som inte gör det. Avslutningsvis presenterar vi också en del resultat för att belysa vilken typ av arbeten deltagare och icke-deltagare har vid olika tidpunkter.

5.1 Resultat från huvudmodellerna

Figur 1 visar utvecklingen av sysselsättning och inkomster för deltagare och icke-deltagare, från kalenderåret efter invandringsåret och tio år framåt. Det är tydligt att ställningen på arbetsmarknaden är svag inledningsvis. Sysselsätt-

ningsgraden år 1 är 16 procent bland sfi-deltagarna, vilket inte är särskilt överraskande eftersom förhållandevis få kombinerar sfi med arbete under det första året och den stora majoriteten börjar i sfi inom ett år.³ Den låga andelen i arbete bidrar naturligtvis till att den genomsnittliga förvärvsinkomsten är mycket låg.



Figur 1 Sysselsättning och inkomster bland deltagare och icke-deltagare.

När vi jämför deltagarnas sysselsättning med de matchade icke-deltagarna (det vi nedan kallar grundmodellen eller huvudmodellen) ser vi att de sistnämnda har högre sysselsättning inledningsvis, men att deltagarna passerar dem efter ca 5 år. Sysselsättningsskillnaden år 10 uppgår till nästan 5 procentenheter. Beträffande förvärvsinkomsterna har icke-deltagarna också en fördel inledningsvis. Denna minskar över tiden och efter 10 år är inkomsterna mycket likartade (skillnaden är inte statistiskt signifikant). De matchade icke-deltagare som är sysselsatta har dock något högre inkomster än förvärvsarbetande delta-

³ Kennerberg (2009) visar att 50 procent arbetar någon gång (har en förvärvsinkomst) under de tre första åren.

gare. En förklaring till detta kan vara att de har arbetat under en längre tid (inte investerat i sfi-utbildningen) och därmed fått en högre lön.

5.1.1 Selektion och stabilitet

Genom att jämföra mönstren för matchade och ej matchade icke-deltagare får vi en bild av hur selektionen in i sfi ser ut. Både sysselsättning och inkomster är klart högre i den sistnämnda kategorin. Detta visar att de som inte påbörjar sfi i genomsnitt har egenskaper som är förknippade med starkare ställning på arbetsmarknaden – en del av skillnaderna mellan deltagare och ej matchade icke-deltagare förklaras av skillnader i bakgrundsegenskaper.

En relaterad fråga gäller sannolikheten att resultaten påverkas av selektion in i sfi, och om vi i så fall under- eller överskattar den sanna effekten? Sett till observerade bakgrundsegenskaper finns en tydlig negativ selektion in i sfi. En hypotes skulle då kunna vara att de som har fördelaktiga observerade egenskaper i genomsnitt också har mer fördelaktiga icke-observerade egenskaper. I så fall skulle vi tendera att underskatta de positiva långsiktiga effekterna. Men det är långt ifrån säkert att detta är fallet. När vi jämför personer i samma ålder, med liknande utbildning och från samma land, är det mycket möjligt att selektionen går åt andra hållet, d.v.s. att det är de som har störst ambition och bäst möjligheter att lyckas som oftare väljer att investera i utbildningen. Vi kommer alltså tillbaka till det som sagts ovan: resultaten är i första hand att betrakta som en beskrivning av utvecklingen för jämförbara individer i de två grupperna – tolkningar i termer av effekter kräver antaganden som egentligen inte går att testa.

Eftersom matchningen spelar så stor roll är det också angeläget att undersöka om resultaten ändras om vi använder en annan modell. En första variation är att utöka grundmodellen med fler variabler. Tidigare studier visar att tidigt inträde på arbetsmarknaden har betydelse för den fortsatta utvecklingen (Åslund och Rooth 2007). Därför är det av intresse att se hur mönstren påverkas om vi också tar hänsyn till om individen redan under invandringsåret hade någon anknytning till arbetsmarknaden (d.v.s. om de hade någon förvärvsinkomst). Inte oväntat blir då de inledande skillnaderna mindre, men det grundläggande mönstret med en positiv differens i sysselsättning men små skillnader i inkomst på lång sikt kvarstår. Det går dock att hävda att vi i denna utökade analys gör felaktiga antaganden. För att arbetsmarknadsanknytning under invandringsåret ska vara en giltig kontrollvariabel krävs att inkomsten vid denna tidpunkt inte är påverkad av beslutet om att delta i sfi, d.v.s. i princip att beslu-

tet fattas efter det kalenderår då man invandrade. Men det är inte orimligt att tro att många gör ett val om att direkt fokusera helt på arbetsmarknaden eller att anstränga sig mindre där och istället påbörja svenskundervisningen.

Analysen som presenteras i Figur 1 är avgränsad till de individer som stannar åtminstone 10 år i Sverige, alternativt till 2007. 22 procent av de som invandrat under den aktuella perioden exkluderas som ett resultat av detta. Denna avgränsning skulle kunna vara problematisk om sfi-deltagandet påverkar sannolikheten att lämna landet. Det går att visa att sfi-deltagare har betydligt högre sannolikhet att vara kvar i Sverige tio år, även sedan hänsyn tagits till andra bakgrundsfaktorer. Det är alltså angeläget att undersöka om avgränsningen påverkar resultaten. Ett antal känslighetsanalyser pekar på att detta inte verkar vara fallet. Vi får samma mönster som i grundanalysen även om vi t.ex. tar bort restriktionen helt. Fullständiga resultat lämnas på begäran.

Som nämnts ovan innebär exakt matchning en avvägning mellan å ena sidan finfördelade kontrollvariabler och å andra sidan ett bortfall. I grundmodellen saknar 6,7 procent av deltagarna en jämförelseperson, och inkluderas alltså inte i analysen. Det faktum att våra resultat i huvudsak kvarstår i utökade modeller (där antalet ej matchade observationer per definition blir större eftersom cellerna delas upp ytterligare) kan tolkas som att resultaten inte är känsliga för bortfallet. I Bilaga B redovisas också resultat från en alternativ matchningsmetod. Denna går i korthet ut på att man för varje individ skattar en sannolikhet att delta i sfi, och sedan jämförs personer med liknande värden på denna sannolikhet. Detta gör att man kan använda fler och mer finfördelade kontrollvariabler och att bortfallet blir ett mindre problem.⁴ Som framgår av Figur B 1 är mönstren likartade även med denna modell, med något större långsiktig fördel för deltagarna avseende sysselsättning och inkomst.

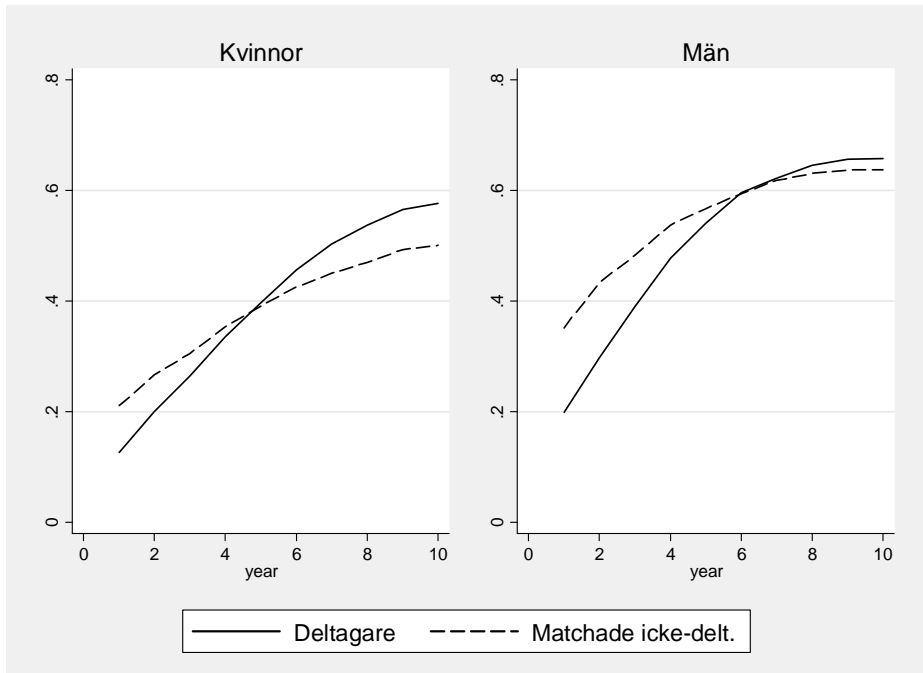
Sammantaget visar dessa känslighetsanalyser att de grundläggande resultaten inte är beroende av metodval.

5.2 Varierar mönstren mellan grupper?

Analysen ovan tar hänsyn till att t.ex. köns- eller utbildningssammansättningen kan variera mellan deltagare och icke-deltagare. Men mönstret som framkommer gäller en representativ person med ”genomsnittliga” egenskaper. Det är alltså möjligt att mönstren varierar t.ex. mellan kvinnor och män. För att belysa detta presenterar vi här separata analyser för olika undergrupper.

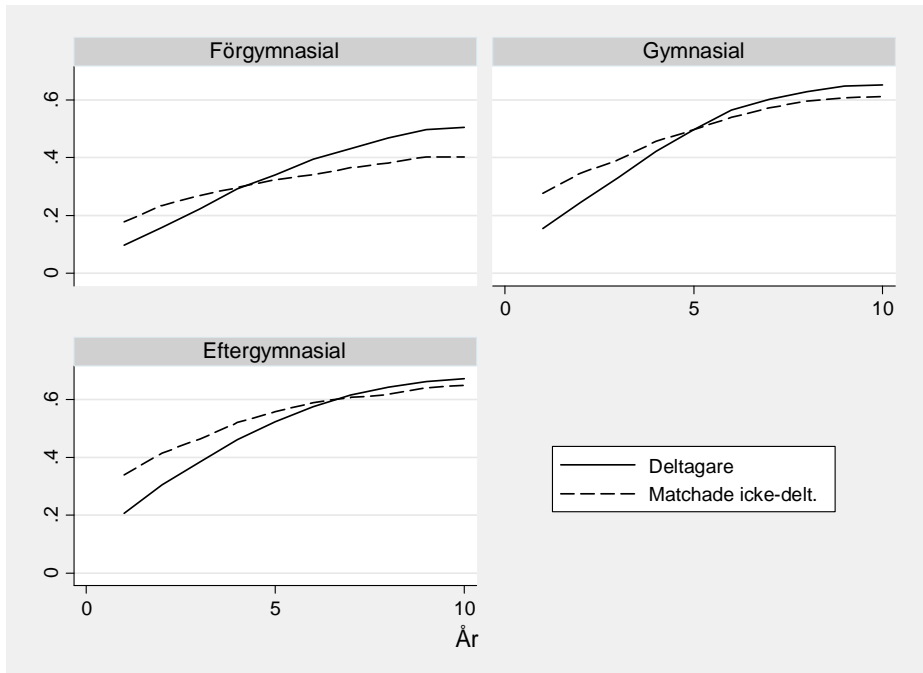
⁴ Fördelen med exakt matchning är å andra sidan att modellen innebär mindre restriktiva antaganden kring hur de statistiska sambanden ser ut.

Figur 2 visar sysselsättningsutvecklingen uppdelat på kvinnor och män. Mönstren ser relativt lika ut för kvinnor och för män både före och också efter matchning. Det finns dock vissa skillnader. Inte oväntat finns det en nivåmässig skillnad – männen har en betydligt starkare ställning på arbetsmarknaden än kvinnorna. Under det första året efter invandring är sysselsättningsgraden 20 procent bland männen som deltar medan motsvarande siffra bland kvinnorna som deltar är 13 procent. Bland de matchade icke-deltagarna är skillnaden också stor, 35 procent respektive 21 procent. Sysselsättningsnivåerna stiger sedan kontinuerligt både för män och för kvinnor men det mesta av könsskillnaderna kvarstår fortfarande 10 år efter invandringen. De långsiktiga skillnaderna mellan de som deltar i sfi och de som inte gör det är större för kvinnor än för män: skillnaden mellan kvinnliga deltagare och matchade icke-deltagare är större än då samma jämförelse görs för männen. Kvinnorna ”går om” jämförelsepersonerna tidigare än männen. I fråga om löneinkomsten (ej i figur) är gapet större mellan manliga deltagare och icke-deltagare än då man gör motsvarande jämförelse för kvinnor. Kvinnorna som deltar tar också in hela skillnaden fram till och med det tionde året då de också passerat icke-deltagarna i lön. För männen kvarstår dock en skillnad, trots att de manliga deltagarnas löner ökar snabbare än de kvinnliga deltagarnas.



Figur 2 Sysselsättning för deltagare och icke-deltagare, uppdelat på kvinnor och män

Det kvalitativa mönstret från tidigare återkommer också då vi delar upp personerna i olika utbildningsgrupper (Figur 3). Oavsett utbildningsnivå har deltagarna inledningsvis en svagare ställning, men närmar sig gradvis icke-deltagarna och passerar dem så småningom avseende sysselsättningsgraden. Däremot är skillnaden större bland lågutbildade (de som saknar gymnasieutbildning), ungefär 10 procentenheter från och med det åttonde året i Sverige. Eftersom lågutbildade i allmänhet har lägre sysselsättningsgrad är den relativa skillnaden ännu större än bland dem med högre utbildning.



Figur 3 Sysselsättningsutveckling efter utbildningsnivå

När vi delar in personerna utifrån ursprungsregion framkommer stora skillnader mellan olika grupper. Det som gäller för alla grupper är emellertid fortfarande att deltagarna under de första åren efter invandring har lägre sysselsättning jämfört med icke-deltagarna. Gemensamt är också att deltagarnas sysselsättning stiger fram till de sista åren då den planar ut eller i en del fall sjunker. För en stor grupp länder håller det grundläggande mönstret att ställningen är svagare bland deltagarna till en början, men att man sedan närmar sig och under den senare delen av observationsperioden klarar sig bättre än icke-deltagarna, särskilt när det gäller sysselsättning. Hit hör t.ex. f.d. Jugoslavien, Polen och Sydostasien. Noterbart är att skillnaden mellan deltagare och icke-deltagare förefaller vara särskilt stor bland personer från Irak och Afrikas Horn, d.v.s. stora migrantgrupper som många gånger har svag förankring på den svenska arbetsmarknaden. Utmärkande för dessa länder är också ett högt sfi-deltagande. I landgrupper där invandringen är arbetskrafts- eller studiedominerad är mönstren mer svårtolkade och varierande. Sannolikt fungerar matchningsmodellen sämre i dessa fall där selektionen in i sfi troligen påverkas av fler faktorer som

inte ingår i modellen (en tolkning som är i linje med resultaten i Nordin och Rooth 2008).

En i viss utsträckning relaterad fråga är om mönstren skiljer sig åt beroende på befolkningssammansättningen i den kommun där den nyanlände bor. Kommuner med hög andel utlandsfödda och många sfi-deltagare kan ha större möjligheter att anpassa undervisningen efter elevernas individuella förutsättningar. Det är också tänkbart att storstädernas mer diversifierade arbetsmarknader erbjuder större möjligheter till avkastning på det man tillgodogjort sig under utbildningen (eller omvänt – etniska nätverk som ger större möjligheter till arbete utan genomgången sfi). Analysen pekar på att den relativa ställningen för deltagarna är starkare i storstäder och i kommuner med hög andel utlandsfödda. Nivåmässigt förefaller dock detta bero på att de matchade icke-deltagarna har högre långsiktig sysselsättning utanför storstäderna och i invandrar- och icke-invandrar kommuner.

Tabell 4 visar resultat från separata analyser för grupper uppdelade utifrån vilket år personen invandrade. Även vid denna indelning kan vi i stort sett återse mönstret från tidigare: ett stort negativt gap inledningsvis som senare minskar och övergår i en positiv differens. Men det finns också skillnader mellan kohorterna. För kohorterna 1994–1996 är den långsiktiga skillnaden mellan deltagare och icke-deltagare ungefär lika stor och utvecklingen relativt stabil. Men i några efterföljande kohorter är skillnaderna mindre och mer varierande. Bland de som kommit under 2000-talet finns en tendens till att deltagarna kommer ifatt allt snabbare: differenserna för ett givet år efter invandringen minskar till vänster i tabellen. Kompletterande analyser visar att både tiden från sfi-start till avslutad sfi (betyg från den högsta nivån) och det totala antalet undervisningstimmar har minskat under perioden (fullständiga resultat lämnas på begäran). Detta kan ha inneburit att senare kohorter gick igenom sfi snabbare och därmed också snabbare stod till arbetsmarknadens förfogande.

Tabell 3 Sysselsättningskillnader deltagare – matchade icke-deltagare

År	2003	2002	2001	2000	1999	1998	1997	1996	1995	1994
1	-,132	-,119	-,138	-,144	-,123	-,109	-,118	-,095	-,113	-,082
2	-,089	-,104	-,115	-,121	-,103	-,084	-,076	-,077	-,102	-,095
3	-,050	-,068	-,085	-,084	-,071	-,036	-,030	-,014	-,071	-,079
4	-,014	-,018	-,061	-,069	-,037	-,019	-,018	,006	-,018	-,062
5		,000	-,026	-,046	-,027	-,002	,008	,046	,039	-,019
6			,022	-,010	-,009	,006	,033	,055	,032	,025
7				,004	,020	,015	,019	,050	,045	,046
8					,039	,026	,011	,062	,042	,058
9						,045	,038	,062	,044	,051
10							,028	,058	,064	,052

Anm: Tabellen visar skillnader i andelen sysselsatta deltagare och matchade icke-deltagare efter invandringsår och tid sedan invandring.

5.3 Starttidpunkt och slutförande

Som framgick av Tabell 1 börjar den stora majoriteten i sfi under det första året efter invandringen. Det finns dock även personer som väntar till det andra eller tredje året med att börja. När vi jämför de tidiga utfallen i dessa grupper visar det sig att de som börjar sfi andra och tredje året har bara något högre sysselsättning och lön än de som börjar första året. Det verkar alltså inte som om de som väntar med att börja i sfi istället etablerar sig på arbetsmarknaden i någon högre utsträckning. De som väntar med att börja har också en sämre utveckling under de efterkommande åren: sysselsättning och löner ökar i en långsammare takt jämfört med de som börjar sfi första året. År 10 har de som börjar andra respektive tredje året en sysselsättning på 51 procent respektive 44 procent medan de som börjar sfi första året har en sysselsättning på 61 procent. Till skillnad från de som börjar sfi direkt har de som börjar andra och tredje året fortfarande år 10 lägre sysselsättningsgrad och löner jämfört med de matchade icke-deltagarna.

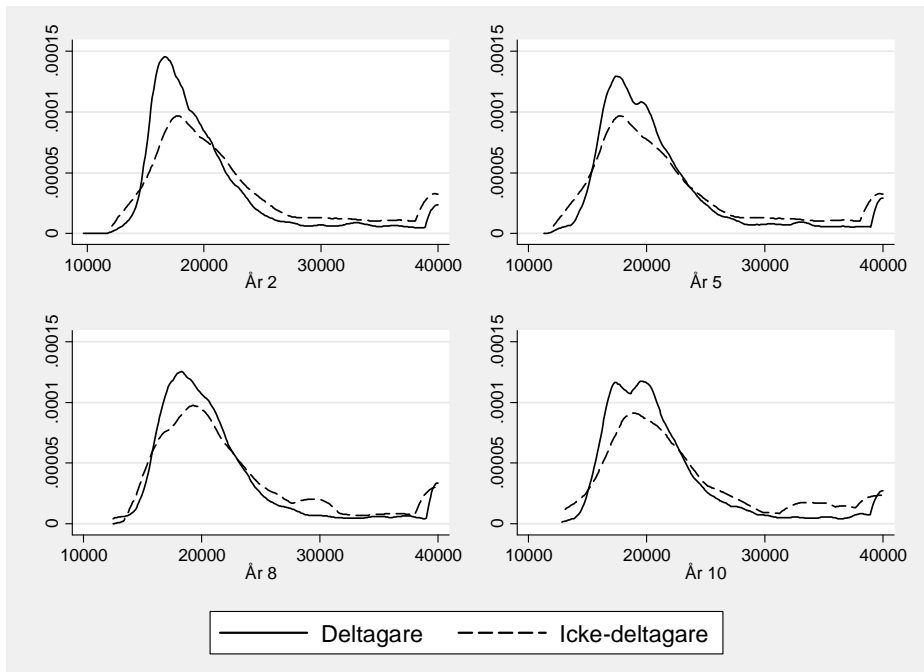
Det är dock viktigt att påpeka att selektionseffekterna sannolikt är ännu starkare i denna jämförelse än i grundmodellerna. Det är troligt att personer med bättre förutsättningar är tydligare fokuserade på att snabbt påbörja utbildningen. Mönstren speglar med andra ord inte nödvändigtvis en *effekt* av att börja tidigt eller sent.

Det är långt ifrån alla som börjar i sfi som slutför utbildningen. Av de som invandrade åren 1994–2003 och började i sfi har 45 procent fått betyg från slutförd sfi i det gamla systemet alternativt från den högsta nivån i det nya systemet. Inte oväntat visar vår analys att de som slutför sfi har en betydligt bättre karriär jämfört med de som inte slutför. Fem år efter invandring är mer än hälften av gruppen sysselsatt, vilket är samma nivå som för de som aldrig börjar sfi. Efter ytterligare fem år är 70 procent sysselsatta, vilket är 10 procentenheter mer än för de matchade icke-deltagarna. Lönenivåerna ligger till och med något över dem för de som aldrig börjat sfi. Resultaten pekar på att den som påbörjar sfi men inte slutför på lång sikt har ungefär samma ställning som den som aldrig börjar. Sysselsättningsnivåerna är jämförbara och så även inkomsterna, även om det kvarstår en viss skillnad till fördel för icke-deltagarna. Även här är det naturligtvis viktigt att påpeka att analysen inte nödvändigtvis fångar en effekt av att slutföra utbildningen. Det kan t.ex. vara så att den icke-observerade orsaken till att personen avbryter har en direkt betydelse för senare framgång på arbetsmarknaden.

5.4 Vilka typer av jobb har deltagare och icke-deltagare?

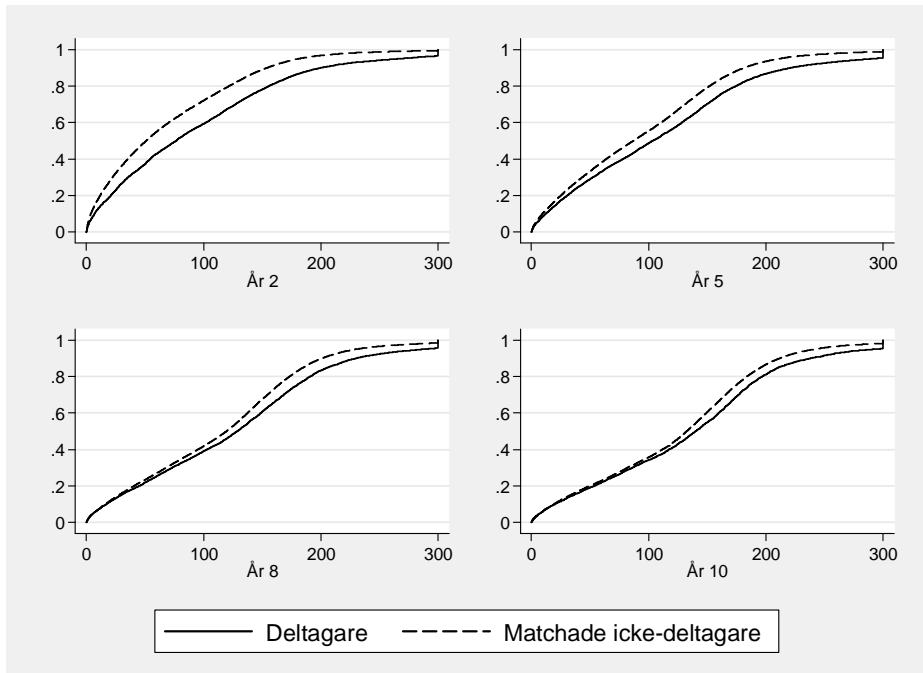
Resultaten ovan pekar på att de som påbörjar, och i synnerhet slutför, sfi har en bättre utveckling på arbetsmarknaden och en starkare ställning avseende sysselsättning på längre sikt. Däremot finns det inga långsiktiga skillnader i årsinkomster. Sammantaget indikerar detta att lönerna eller den arbetade tiden är högre bland förvärvsarbetande icke-deltagare. Figur 4 visar lönefördelningar (månadslöner) för deltagare och icke-deltagare och bekräftar denna bild: även år 10 ligger en större andel av de förvärvsarbetande icke-deltagarna på högre lönenivåer (kurvan ligger till höger om deltagarnas), även om skillnaderna är relativt små.

Om man istället studerar fördelningen av årsinkomster bland förvärvsarbetande framkommer en likartad bild. Figur 5 visar kumulativa inkomstfördelningar för olika år. För en given inkomstnivå kan man i figuren utläsa hur stor andel i respektive grupp som har en inkomst som är lägre (eller högre) än den aktuella nivån. Över tiden förändras inkomsterna så att en minskande andel har mycket låga förvärvsinkomster även när de arbetar i någon utsträckning (kurvorna stiger mindre vid låga nivåer och blir brantare längre till höger i figuren). Särskilt gäller detta deltagarna, och skillnaderna mellan kurvorna för de två grupperna minskar över tiden.



Figur 4 Lönefördelningar bland förvärvsarbetande, år 2, 5, 8 och 10.

Anm: Figuren visar approximerade lönefördelningar (månadslöner). Värdena har korri-
gerats till 2007 års nivåer baserat på medianlönerna i arbetskraften som helhet. Värden
större än 40 000 har satts till 40 000, därför stiger kurvorna vid detta intervall.



Figur 5 Inkomstfördelning bland förvärsarbetande, efter sfi-deltagande.

Anm: Figuren visar kumulativa inkomstfördelningar för förvärsarbetande (här definierat som förvärsinkomst>0). Värden >300 har satts till 300. Detta är anledningen till att kurvorna stiger vid detta intervall.

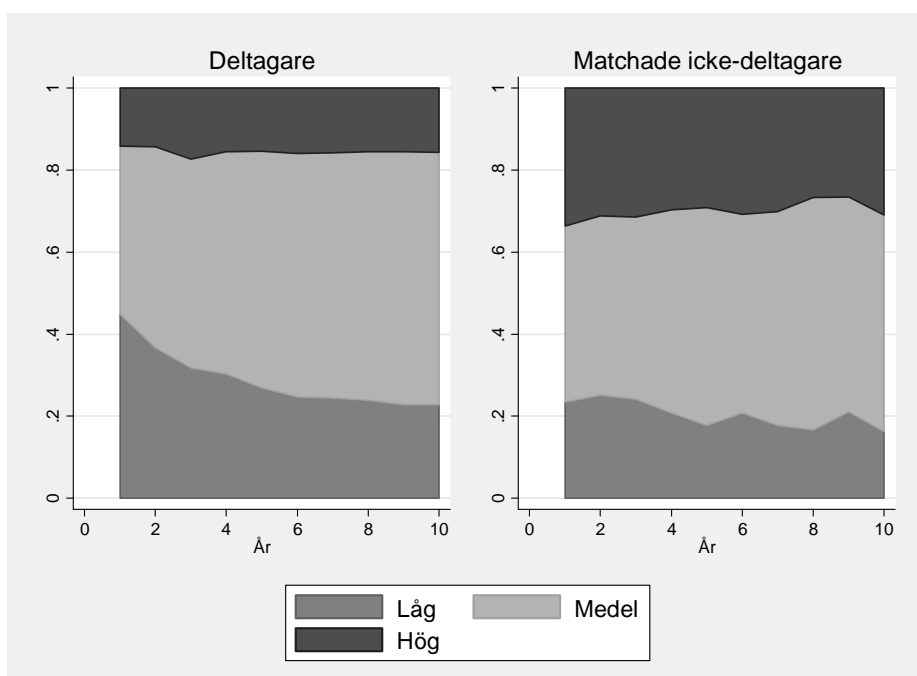
Lön är ett sätt att karaktärisera de arbeten individerna har vid olika tidpunkter. Ett annat är att utifrån yrkesklassificeringar beskriva kvalifikationsnivån på arbetet. Vi har här klassificerat alla yrken i tre nivåer utifrån SCB:s nivåindelning. Figur 6 visar hur andelarna av de förvärsarbetande som befinner sig i låg-, medel- och högkvalificerade yrken utvecklas över tiden.

En första observation är att andelen i högkvalificerade yrken är större bland icke-deltagarna under hela observationsperioden. I båda grupperna är också denna andel nära nog konstant. Detta kan tyckas anmärkningsvärt, men notera att eftersom andelen i arbete ökar gradvis innebär en konstant andel att fler och fler individer befinner sig i arbeten på högre kvalifikationsnivå.

En annan tydlig skillnad är att andelen i lågkvalificerade yrken sjunker mer bland deltagarna och att ökningen av medelkvalificerade jobb därmed blir större. Detta stämmer väl överens med mönstren i Figur 4 som pekade på att överrepresentationen av mycket låga inkomster var stor bland deltagarna inled-

ningsvis, men att detta förändrades så att gruppen senare oftare uppvisade medelhöga inkomster, medan icke-deltagarna var fortsatt överrepresenterade bland höginkomsttagarna.

Det är i detta sammanhang särskilt angeläget att påpeka att det inte självklart går att dra slutsatser om orsakssamband utifrån analysen. Att så många fler icke-deltagare har högkvalificerade arbeten redan från början beror troligen till största delen inte på att de avstår från sfi-deltagande – snarare är beslutet att inte delta påverkat av yrkesställningen.



Figur 6 Kvalifikationsgrad på yrken bland förvärvsarbetande deltagare och icke-deltagare.

Anm: Figuren visar andelen av de förvärvsarbetande som finns i låg-, medel- och högkvalificerade yrken vid olika tidpunkter. Klassificeringen baseras på nivåer enligt Standard för svensk yrkesklassificering (SSYK). Hög: SSYK nivå 1–3; medel: 4–8, låg: 9. Notera att antalet arbetande stiger över tiden – en konstant andel innebär därför fler individer med arbete på en viss nivå. Värdena är viktade för att ta hänsyn till Struktur-lönestatistikens urvalsförfarande och för att matcha icke-deltagare mot deltagare

6 Diskussion

Rapporten behandlar sambandet mellan deltagande i sfi (svenska för invandrare) och ställningen på arbetsmarknaden. Studien följer personer som kom till Sverige under perioden 1994–2003, från och med invandringsåret och upp till 10 år framåt. Vi redovisar i första hand utvecklingen av sysselsättning och förvärvsinkomster bland deltagare och icke-deltagare.

Det är ingen enkel uppgift att mäta arbetsmarknadseffekter av sfi. Ett centralt problem är att valet att påbörja utbildningen kan påverkas av faktorer som vi trots omfattande data inte kan observera: motivation för att etablera sig på arbetsmarknaden, kontakter som kan ge jobb direkt o.s.v. Studien använder så kallad "matchning" vilket innebär att vi enbart jämför individer som liknar varandra i många relevanta avseenden. Detta innebär att analysen tar hänsyn till en stor mängd faktorer som påverkar ställningen på arbetsmarknaden. Men det är för den skull inte självklart att resultaten går att tolka som ett orsakssamband, d.v.s. effekten för en individ av att genomgå sfi. Även om de grundläggande resultaten inte förefaller vara särskilt känsliga för metodval, finns i rapporten indikationer på att alla antaganden som krävs för att tolka dem som effekter inte alltid är uppfyllda. En försiktig tolkning av resultaten är istället att de beskriver utvecklingen i två grupper som i stor utsträckning är jämförbara.

Under de första åren i Sverige är sysselsättningsgraden och förvärvsinkomsterna lägre bland deltagare än bland de som inte påbörjar sfi. Med tiden närmar sig dock deltagarna, och efter ca 5 år är sysselsättningen likartad. Efter 10 år är den 5 procentenheter högre bland deltagarna än bland jämförbara icke-deltagare. Sfi förefaller ha mer positiv inverkan för kvinnor än för män, och också för lågutbildade relativt högutbildade. Sfi verkar också vara viktigare i landgrupper där många har problem på arbetsmarknaden. Men de positiva mönstren avgränsar sig till dem som fullföljer utbildningen – de som börjar men inte fullföljer har ur ett sysselsättningsperspektiv på lång sikt en ställning likvärdig med dem som inte börjar alls.

Förvärvsinkomsterna per år är dock likartade för deltagare och jämförbara icke-deltagare även på lång sikt. Detta är ett resultat av att de som inte har deltagit i sfi och jobbar oftare har högre lön och/eller jobbar i större omfattning. Det är möjligt att detta beror på att man har arbetat mer under en längre tidsperiod, men speglar sannolikt också till viss del att valet att börja sfi kan påverkas av möjligheter på arbetsmarknaden som analysen inte fullt ut kan kontrollera för.

I likhet med tidigare rapporter visar vår analys att de som börjar sfi i genomsnitt har egenskaper som gör att vi skulle förvänta oss att de klarar sig sämre på arbetsmarknaden jämfört med andra nyanlända. Men när vi tar hänsyn till dessa bakgrundsegenskaper ser vi en mer gynnsam utveckling bland deltagarna, och en långsiktigt starkare ställning sett till sysselsättningen.

Som diskuterats ovan förutsätter en tolkning i termer av effekter att ett antal antaganden är uppfyllda, men låt oss för tillfället anta att resultaten åtminstone i någon utsträckning speglar ett orsakssamband. Då uppkommer frågan om vad som ligger bakom dessa effekter. Ur ett individuellt arbetsmarknadsperspektiv är det egentligen av mindre betydelse om den starkare ställningen kommer av att man lär sig svenska språket bättre, eller om den beror på att utbildningen skickar positiva signaler till arbetsgivare eller öppnar andra dörrar i samhället (t.ex. inom arbetsmarknadspolitiken eller på utbildningsområdet). Men då syftet med utbildningen är bredare än att underlätta inträdet på arbetsmarknaden och även innefattar möjligheterna till samhällsdeltagande i andra sammanhang, är det angeläget att i framtida studier också försöka utreda om utbildningen leder till bättre kunskaper i svenska. Ökad kunskap om dessa effekter skulle också göra det möjligt att på ett bättre sätt förstå vilka mekanismer som ligger bakom mönstren på arbetsmarknaden.

Sfi är omdebatterat och många gånger kritiserat. Svårigheterna att hitta utbildningsformer som uppfattas som effektiva och värdefulla av deltagare, utförare och arbetsgivare har under lång tid varit stora. Men de arbetsmarknads-mönster som presenterats i denna rapport följer det man skulle förvänta sig för utbildning i allmänhet: deltagarna investerar i utbildningen och uppvisar på längre sikt en relativt sett starkare ställning. Precis som för andra utbildningsinsatser är det svårt att säkerställa att mönstren är en effekt av utbildningen, men resultaten hade indikerat större problem inom sfi om den långsiktiga utvecklingen sett sämre ut för deltagarna.

Referenser

- Berman E, K Lang och E Siniver (2003) "Language-skill complementarity: returns to immigrant language acquisition", *Labour Economics*, Volume 10, Issue 3, 265–290.
- Bleakley H och A Chin (2004) "Language Skills and Earnings: Evidence from Childhood Immigrants", *Review of Economics and Statistics* 2004 86:2, 481–496.
- Chiswick B R (1998) "Hebrew language usage: Determinants and effects on earnings among immigrants in Israel", *Journal of Population Economics* 11(2), 253–271.
- Delander L, M Hammarstedt, J Månsson och E Nyberg (2005) "Integration of Immigrants: The Role of Language Proficiency and Experience", *Evaluation Review* 29, 24–41.
- Dustmann C och F Fabbri (2003) "Language Proficiency and Labour Market Performance of Immigrants in the UK", *Economic Journal* Vol. 113, No. 489, 695–717.
- Eriksson S (2007) "Arbetsutbud och sysselsättning bland personer med utländsk bakgrund: En kunskapsöversikt", Ds 2007:4, Fritzes, Stockholm
- Förordning (1994:895) om svenskundervisning för invandrare
- Hayfron J. (2001) "Language training, language proficiency and earnings of immigrants in Norway", *Applied Economics*, 33(15)
- Kennerberg L (2009) "Hur försörjer sig nyanlända invandrare som inte deltar i sfi?", Rapport 2009:9, IFAU.
- Kennerberg L och K Sibbmark (2005) "Vilka deltar i svenska för invandrare?", Rapport 2005:13, IFAU.
- Lazear E.P. (1999) "Culture and Language", *Journal of Political Economy* 107(6), 95–126.
- Leuven E och B. Sianesi. (2003). "PSMATCH2: Stata module to perform full Mahalanobis and propensity score matching, common support graphing, and covariate imbalance testing".
<http://ideas.repec.org/c/boc/bocode/s432001.html>, version 3.1.5, 2 May 2009

Nordin M och D-O Rooth (2008) "Möjligheter till analys av sfi:s effekt på arbetsmarknadsutfall och samhällsdeltagande", Bilaga 3 till Riksrevisionen (2008).

OECD (2009) *International Migration Outlook: SOPEMI 2009*.

Riksdagens revisorer (2001) "Språk och arbete – svenskundervisning för invandrare och invandrarnas arbetsmarknad". Rapport 2000/01:3.

Riksrevisionen (2008) *Svenskundervisning för invandrare (sfi). En verksamhet med okända effekter*, RiR 2008:13.

Rooth D-O och O Åslund (2006) *Utbildning och kunskaper i svenska – Framgångsfaktorer för invandrade?*, SNS Förlag.

Skollag (1985:1100)

Skolverket (2010). Statistik om svenskundervisning för invandrare. Studieanordnare och elever. www.skolverket.se/sb/d/1745

SOU 1998:6, Ty makten är din. Myten om det rationella arbetslivet och det jämställda Sverige. Betänkande från Kvinnomaktutredningen.

SOU 2003:77, Vidare vägar och vägen vidare – svenska som andraspråk för samhälls- och arbetsliv. Betänkande från Sfi-utredningen.

Statskontoret (2009) *Sfi – resultat, genomförande och lärarkompetens. En utvärdering av svenska för invandrare*, 2009:2.

Tubergen F och M Kalmijn (2009) "A Dynamic Approach to the Determinants of Immigrants' Language Proficiency: The United States, 1980–2000", *International Migration Review* 43(3), 519–543.

Åslund O och D-O Rooth (2007) "Do when and where matter? Initial labor market conditions and immigrant earnings", *Economic Journal* 117 (March) 422–448.

Bilaga A: Regionindelningar

Regionindelning

Fd Jugoslavien: Bosnien-Herzegovina, Jugoslavien, Kroatien, Makedonien, Slovenien

Finland

Polen: Danzig, Polen

Storbritannien: Irland, Storbritannien

Tyskland: Tyska demokratiska republiken, Tyska förbundsrepubliken

Sydeuropa: Grekland, Italien, Malta, Monaco, Portugal, San Marino, Spanien, Vatikanstaten

Baltikum: Estland, Lettland, Litauen

Sovjet mfl: Albanien, Armenien, Azerbajdzjan, Bulgarien, Georgien, Kazachstan, Kirgisien, Moldavien, Rumänien, Ryssland, Sovjetunionen, Tadzjikistan, Turkmenistan, Ukraina, Uzbekistan, Vitryssland

Tjeckien, Ungern: Slovakien, Tjeckien, Tjeckoslovakien, Ungern

Frankrike mfl: Andorra, Belgien, Frankrike, Liechtenstein, Luxemburg, Nederländerna, Schweiz, Österrike

Nordamerika: Canada, USA

Centralamerika: Antigua, Baruda, Bahamas, Barbados, Belize, Costa Rica, Cuba, Dominica, Dominikanska republiken, El Salvador, Grenada, Guatemala, Haiti, Honduras, Jamaica, Mexico, Nicaragua, Panama, S:t Lucia, S:t Vincent, St. Kitt & Nevis & Anguila, Trinidad & Tobago

Chile:

Sydamerika: Argentina, Bolivia, Brasilien, Colombia, Ecuador, Guayana, Paraguay, Peru, Surinam, Uruguay, Venezuela

Afrikas horn: Djibouti, Eritrea, Etiopien, Somalia, Sudan

Mellanöstern: Algeriet, Bahrain, Cypern, Egypten, Franska Marocko, Förenade Arabemiraten, Gaza-området, Israel, Jemen, Jordanien, Kuwait, Libanon, Libyen, Marocko, Palestina, Qatar, Saudi-Arabien, Sydjemen, Syrien, Tunisien

Afrika: Angola, Arabrepubliken Egypten, Benin, Botswana, Burkina Faso, Burundi, Centralafrikanska republiken, Comorerne, Ekvatorialguinea, Elfenbenskusten, Gabon, Gambia, Ghana, Guinea, Guinea-Bissau, Kamerun, Kap Verde, Kenya, Kongo folkrepubliken, Lesotho, Liberia, Madagaskar, Malawi, Mali, Mauretanien, Mauritius, Mocambique, Namibia, Niger, Nigeria, Ruanda, Sao Tome & Principe, Senegal, Seychellerna, Sierra Leone, Swaziland, Sydafrika, Tanzania, Tchad, Togo, Uganda, Zaire, Zambia, Zanzibar, Zimbabwe

Iran

Irak

Turkiet

Kina mfl: Hong Kong, Japan, Kina folkrepubliken, Kina (Taiwan), Demokratiska folkrepubliken Korea, Republiken Korea

Sydostasien: Burma, Filippinerna, Indonesien, Laos, Malajiska förbundet, Malaysia, Singapore, Thailand, Vietnam republiken, Vietnam

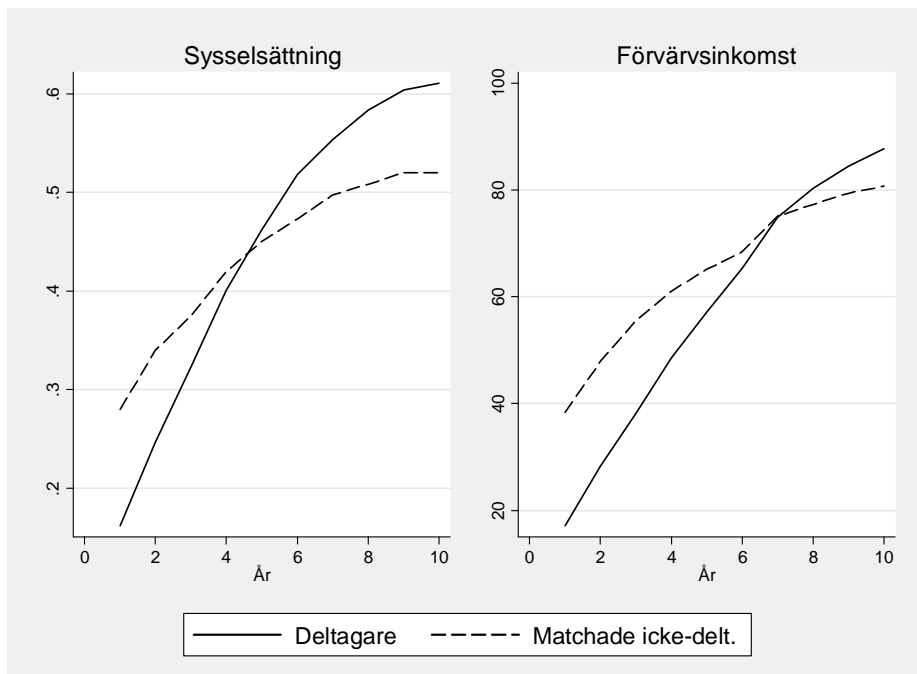
Indiska halvön: Afghanistan, Bangladesh, Bhutan, Brunei, Indien, Kampuchea,

Regionindelning

Maldiverna, Mongoliet, Nepal, Oman, Pakistan, Sikkim, Sri Lanka

Oceanien: Australien, Fiji, Kiribati, Mikronesien, Nauru, Nya Zeeland, Palau, Papua
nya guinea, Salomonöarna, Tonga, Vanutua, Västra Samoa

Bilaga B: Alternativ metod



Figur B 1 Resultat från "propensity score"-matchning.

Anm: Figuren visar resultat från en alternativ matchningsmetod, som innebär att man för varje individ skattar en sannolikhet att delta i sfi, och sedan jämför personer med liknande sannolikhetsvärden. Den modell som används för att skatta denna sannolikhet baseras på individens kön, ålder, utbildningsnivå, födelseregion, invandringsår, familjeställning, antal barn, kommun, samt kombinationer av kön och familjeställning respektive kön och antal barn. Analysen är gjord med kommandot "psmatch2" i Stata (Leuven och Sianesi 2003). Ytterligare detaljer och fullständiga resultat lämnas på begäran.

IFAU:s publikationsserier – senast utgivna

Rapporter

- 2010:1** Hägglund Pathric ”Rehabiliteringskedjans effekter på sjukskrivningstiderna”
- 2010:2** Liljeberg Linus och Martin Lundin ”Jobbnätet ger jobb: effekter av intensifierade arbetsförmedlingsinsatser för att bryta långtidsarbetslöshet”
- 2010:3** Martinson Sara ”Vad var det som gick snett? En analys av lärlingsplatser för ungdomar”
- 2010:4** Nordström Skans Oskar och Olof Åslund ”Etnisk segregation i storstäderna – bostadsområden, arbetsplatser, skolor och familjebildning 1985–2006”
- 2010:5** Johansson Elly-Ann ”Effekten av delad föräldraledighet på kvinnors löner”
- 2010:6** Vikman Ulrika ”Hur påverkar tillgång till barnomsorg arbetslösa föräldrars sannolikhet att få arbete?”
- 2010:7** Persson Anna och Ulrika Vikman ”In- och utträdeseffekter av aktiveringskrav på socialbidragstagare”
- 2010:8** Sjögren Anna ”Betygsatta barn – spelar det någon roll i längden?”
- 2010:9** Lagerström Jonas ”Påverkas sjukfrånvaron av ekonomiska drivkrafter och arbetsmiljö?”
- 2010:10** Kennerberg Louise och Olof Åslund ”Sfi och arbetsmarknaden”

Working papers

- 2010:1** Ferracci Marc, Grégory Jolivet och Gerard J. van den Berg “Treatment evaluation in the case of interactions within markets”
- 2010:2** de Luna Xavier, Anders Stenberg och Olle Westerlund “Can adult education delay retirement from the labour market?”
- 2010:3** Olsson Martin and Peter Skogman Thoursie “Insured by the partner?”
- 2010:4** Johansson Elly-Ann “The effect of own and spousal parental leave on earnings”
- 2010:5** Vikman Ulrika “Does providing childcare to unemployed affect unemployment duration?”
- 2010:6** Persson Anna och Ulrika Vikman “Dynamic effects of mandatory activation of welfare participants”
- 2010:7** Sjögren Anna “Graded children – evidence of longrun consequences of school grades from a nationwide reform”

Dissertation series

2010:1 Johansson Elly-Ann “Essays on schooling, gender, and parental leave”

2010:2 Hall Caroline “Empirical essays on education and social insurance policies”