



IFAU – INSTITUTET FÖR
ARBETSMARKNADSPOLITISK
UTVÄRDERING

Vad gör de i jobb- och utvecklingsgarantin?

Sara Martinson
Kristina Sibbmark

RAPPORT 2010:15

Institutet för arbetsmarknadspolitisk utvärdering (IFAU) är ett forskningsinstitut under Arbetsmarknadsdepartementet med säte i Uppsala. IFAU ska främja, stödja och genomföra vetenskapliga utvärderingar. Uppdraget omfattar: effekter av arbetsmarknadspolitik, arbetsmarknadens funktionssätt, arbetsmarknadseffekter av åtgärder inom utbildningsväsendet och arbetsmarknadseffekter av socialförsäkringen. IFAU ska även sprida sina resultat så att de blir tillgängliga för olika intressenter i Sverige och utomlands.

IFAU delar även ut forskningsbidrag till projekt som rör forskning inom dess verksamhetsområden. Forskningsbidragen delas ut en gång per år och sista dag för ansökan är den 1 oktober. Eftersom forskarna vid IFAU till övervägande del är nationalekonomer, ser vi gärna att forskare från andra discipliner ansöker om forskningsbidrag.

IFAU leds av en generaldirektör. Vid institutet finns ett vetenskapligt råd bestående av en ordförande, institutets chef och fem andra ledamöter. Det vetenskapliga rådet har bl.a. som uppgift att lämna förslag till beslut vid beviljandet av forskningsbidrag. Till institutet är även en referensgrupp knuten där arbetsgivar- och arbetstagersidan samt berörda departement och myndigheter finns representerade.

Rapporterna finns även i tryckt format. Du kan beställa de tryckta rapporterna via telefon eller mejl. Se nedanstående kontaktinformation.

Postadress: Box 513, 751 20 Uppsala

Besöksadress: Kyrkogårdsgatan 6, Uppsala

Telefon: 018-471 70 70

Fax: 018-471 70 71

ifau@ifau.uu.se

www.ifau.se

IFAU har som policy att en uppsats, innan den publiceras i rapportserien, ska seminariebehandlas vid IFAU och minst ett annat akademiskt forum samt granskas av en extern och en intern disputerad forskare. Uppsatsen behöver dock inte ha genomgått sedvanlig granskning inför publicering i vetenskaplig tidskrift. Syftet med rapportserien är att ge den ekonomiska politiken och den ekonomisk-politiska diskussionen ett kunskapsunderlag.

Vad gör de i jobb- och utvecklingsgarantin?

av

Sara Martinson[^] och Kristina Sibbmark^{*}

2010-08-30^{*}

Sammanfattning

Rapporten ger en bild av det arbetsmarknadspolitiska programmet jobb- och utvecklingsgarantins första två faser utifrån en enkät gjord med deltagare under november–december 2009. För det första kan vi konstatera att programmets aktivitetsnivå var låg och mycket långt ifrån heltidssysselsättning. En majoritet av deltagarna använde högst tio timmar i veckan åt att söka jobb och delta i aktiviteter, de flesta betydligt mindre. Ungefär sju av tio mötte sin förmedlare en gång i månaden eller mer sällan. Knappt 14 procent hade arbetsplatsförlagda aktiviteter den vecka enkäten genomfördes. För det andra ser vi att deltagare som gick hos kompletterande aktörer, de privata företag som samverkar med Arbetsförmedlingen, gjorde mer. De sökte t.ex. fler jobb och träffade sin handledare oftare. Slutligen var deltagarna överlag positiva. Endast hälften tyckte dock att aktiviteterna var anpassade efter deras behov och endast en tredjedel trodde att aktiviteterna kunde hjälpa dem att hitta ett arbete.

[^] IFAU, e-post Sara.Martinson@ifau.se

^{*} IFAU, e-post Kristina.Sibbmark@ifau.uu.se

* Vi är tacksamma för kommentarer från Fredrik Jansson Dahlén, Martin Lundin, Eva Mörk och seminariedeltagare vid IFAU. Vi vill dessutom tacka Arbetsförmedlingens statistikenhet och Linus Liljeberg för värdefull hjälp med data.

Innehållsförteckning

1	Inledning.....	3
2	Om jobb- och utvecklingsgarantin	5
2.1	Aktivitetskrav	7
2.2	En tredjedel av deltagarna ska gå hos kompletterande aktörer.....	7
2.3	Likheter och skillnader mellan JOB och aktivitetsgarantin.....	10
2.4	Andra studier av jobb- och utvecklingsgarantin	10
3	Om deltagarna och enkätundersökningen.....	11
4	Vad gör deltagarna i programmet?	14
4.1	Många gör mycket litet.....	14
4.2	Stor spridning på jobsökandet	17
4.3	Många uppmuntras till spontanansökningar och att söka arbete i nya yrkesområden	21
4.4	Aktiviteter.....	22
4.5	Sammanfattning.....	31
5	Så upplever deltagarna programmet	32
5.1	Oklart om aktiviteterna var anpassade efter deltagarnas behov	32
5.2	Deltagarna upplever inte att programmet påverkar jobbchanser och motivation att ta ett arbete	33
5.3	Deltagarna är nöjda med aktiviteterna och kontakten med handledare fungerar bra	35
6	Sammanfattning.....	39
	Referenser	42
	Appendix Enkätundersökningen.....	45

1 Inledning

En arbetslös som förbrukat sina dagar med arbetslöshetsersättning eller varit arbetslös i 18 månader blir sedan juli 2007 anvisad till det arbetsmarknadspolitiska programmet jobb- och utvecklingsgarantin (JOB). JOB är Arbetsförmedlingens största program och omfattar ungefär hälften av samtliga programdeltagare. Under 2009 hade JOB i genomsnitt 53 000 deltagare per månad (Arbetsförmedlingen 2010a), och under första halvåret 2010 var deltagargenomsnittet 72 900 individer per månad (Arbetsförmedlingen 2010h). Deltagarna får aktivitetsstöd eller utvecklingsersättning och kostnaden år 2010 räknas bli 14 miljarder, inklusive utgifter för deltagarnas ersättning (Prop. 2009/10:1 utgiftsområde 14, Riksrevisionen 2009).

JOB är tänkt att öka deltagarnas kompetens och motivation genom att ge individanpassade och effektiva insatser. Målet är att deltagarna så snabbt som möjligt ska finna sysselsättning. I början av programmet ska deltagarna erbjudas olika jobbsökaraktiviteter och coachning, för att i en andra fas kompletteras med praktik hos arbetsgivare. Deltagarna kan också delta i andra arbetsmarknadspolitiska program inom ramen för JOB. Om individerna fortfarande är inskrivna efter 450 ersättningsdagar ska de i en tredje fas erbjudas så kallad icke-reguljär sysselsättning.

I den här rapporten vill vi fördjupa kunskapen om vad deltagande i JOB i praktiken innebär. Vi begränsar oss till programmets första och andra fas. Orsaken till det är framförallt att antalet deltagare i den tredje fasen var lågt då vår undersökning tog sin början. Vi vill besvara två övergripande frågor: Vad gör deltagarna i programmet? Hur upplever deltagarna programmet? Vi använder oss av ett antal underfrågor:

1. Vad gör deltagarna i programmets två första faser?

- Hur omfattande är programmet?
- Hur många arbeten söker deltagarna?
- I vilken grad har arbetsförmedlare/handledare uppmuntrat deltagarna att bredda sitt arbetsökande?
- Vilka är aktiviteterna?
- Hur mycket kontakter har deltagarna med sina arbetsförmedlare/handledare?

2. Hur upplever deltagarna programmet?

- I vilken grad tycker de att aktiviteterna är anpassade efter deras behov?

- Hjälper aktiviteterna till arbete?
- Är programmet motivationshöjande?
- Hur nöjda är de med aktiviteterna och kontakten med arbetsförmedlare eller handledare?

I rapporten jämför vi kontinuerligt två grupper: de som gått hos Arbetsförmedlingen (AF) och de som gått en del av programmet hos en kompletterande aktör (KA). De kompletterande aktörerna är en sorts privat arbetsförmedling. Skillnader mellan de två aktörerna betyder inte nödvändigtvis att den ena eller andra utföraren är bättre. Det finns skäl att tro att arbetsituationen hos KA och AF ser olika ut. Bland annat har KA ett begränsat antal deltagare per anställd coach, vilken inte AF har. Dessutom är kostnaderna hos respektive utförare svårberäknade och sannolikt olika. Det är heller inte troligt att det är samma typer av arbetssökande som hamnar hos KA respektive AF.

Ytterligare en intressant jämförelse är den mellan JOB och det program som fanns tidigare för samma målgrupp, aktivitetsgarantin. Den senare fanns mellan 2000 och 2007 och riktade sig, precis som JOB, till personer som varit arbetslösa länge. Målet med jämförelsen är att ta reda på om insatserna har förändrats på något sätt i och med JOB. Men precis som vid jämförelsen mellan KA och AF ska man vara försiktig med att göra en allt för stark värdering av programmen på basis av våra analyser. Målgrupperna är exempelvis väldigt olika såtillvida att deltagarna i aktivitetsgarantin vanligtvis hade varit arbetslösa mycket längre. Dessutom skiljer sig arbetsmarknadsläget avsevärt åt mellan tidpunkterna för de enkätundersökningar vi jämför.

Vår studie bygger på en telefonenkät med deltagare som genomfördes i november och december 2009. Enkäten riktade sig till 5 000 personer och svarsfrekvensen uppgick till 65 procent. Bortfallsanalysen tyder på att skillnaderna mellan de som svarat och de som inte svarat är små.

Rapporten disponeras på följande sätt: I *avsnitt 2* beskriver vi i detalj hur JOB är upplagt, vilken roll KA är tänkt att ha och hur programmet skiljer sig från aktivitetsgarantin. *Avsnitt 3* innehåller en kort beskrivning av enkätundersökningen. Därefter, i *avsnitt 4*, kartlägger vi vad deltagarna gör i JOB, d.v.s. besvarar rapportens första huvudfråga. Den andra huvudfrågan – vilket stöd deltagarna upplever att de får – analyserar vi i *avsnitt 5*. Till sist sammanfattar vi rapporten och diskuterar huvudresultaten i *avsnitt 6*.

2 Om jobb- och utvecklingsgarantin

Programmet ska enligt förordning (2007:414) om jobb- och utvecklingsgarantin erbjuda personer som varit arbetslösa en lång tid effektiva och individanpassade aktiviteter för att de så snabbt som möjligt ska få ett arbete. Programmet ska motverka att långtidsarbetslösa tappar kunskap och kompetens eller motivationen att söka arbete. Den som har förbrukat 300 ersättningsdagar (måndag–fredag) i a-kassan och inte kvalificerat sig för en ny period kan anvisas till programmet.¹ Den som inte har a-kassa anvisas efter att ha varit arbetslös och inskriven på Arbetsförmedlingen i 18 månader. Anvisningen sker på heltid eller (i vissa fall) deltid om arbetsutbudet är nedsatt genom t.ex. sjukdom eller föräldradighet.²

En kartläggning ska inleda programmet. Utifrån kartläggningen är det tänkt att programmet ska planeras utifrån den enskildes behov. *Jobsöksaktiviteter med coaching* ska vara huvudsysslan under fas ett. Deltagarnas jobbsökande är tänkt att utvecklas så att personerna söker arbete på ett målmedvetet och aktivt sätt. Coachningen kan utföras hos AF eller KA. Den andra delen i fas ett är *förberedande insatser*. Det kan vara vägledning och rehabilitering, som handledningssamtal enskilt eller i grupp, intresse- eller yrkestest eller studiebesök på arbetsplatser. Programmets första fas kan pågå i högst 150 ersättningsdagar. Utöver dessa två huvudaktiviteter kan deltagarna ta del av andra arbetsmarknadspolitiska program som t.ex. arbetsmarknadsutbildning (Arbetsförmedlingen 2007, 2009a, 2009c, 2010g).

I fas två är det tänkt att aktiviteterna ska vara arbetsplatsförlagda, även om jobbsöksaktiviteter fortfarande kan förekomma. Deltagarna ska ha möjlighet att delta i arbetspraktik, praktisk kompetensutveckling, lyftplats och olika sorters arbetsträning.³ Praktiken är tänkt att underlätta inför en anställning, men

¹ Arbetslösa med barn under 18 år har rätt till 150 extra dagar i arbetslöshetsförsäkringen och kan *välja* om de vill gå in i garantin eller inte upp till 450 dagar. Övriga grupper som kvalificeras till programmet är deltidsarbetslösa som förbrukat 75 dagar och är ensamstående med barn under 18 år, ungdomar som varit inskrivna i jobbgarantin för ungdomar i 15 månader, samt personer som håller på att slussas ut från fängelse och är arbetslösa och anmälda hos Arbetsförmedlingen.

² Sjukdomen ska innebära nedsatt arbetsförmåga. Det finns även möjlighet att anvisas på deltid om det går att framföra ett annat hinder som Arbetsförmedlingen godkänner.

³ *Arbetspraktik* är i första hand tänkt för arbetslösa som har kontakt med en arbetsgivare och där praktiken kan underlätta en anställning (Arbetsförmedlingen 2010g). Arbetspraktiken får pågå i sex månader. I januari 2009 breddade regeringen (Proposition 2008/09:97, s. 87) arbetspraktiken genom den *praktiska kompetensutvecklingen*. Denna får vara i tre månader. *Arbetssträning*, innebär att deltagaren utför arbetsuppgifter på en arbetsplats under handledning. Deltagaren får arbetslivserfarenhet utan krav på prestation och kan även användas till att bedöma deltagarens

kan också användas som möjlighet att prova olika yrken. Deltagarna kan även delta i arbetsmarknadsutbildning och olika former av subventionerad sysselsättning inom fas två. Under tiden i fas två ska deltagarna fortfarande söka arbete. I praktiken verkar fas ett och två överlappa varandra. Enligt Riksrevisionen (2009, s. 41) uppger till exempel 80 procent av arbetsförmedlarna att deltagarna får ta del av insatser oavsett vilken fas de befinner sig i. Fasindelningen med jobbsökaraktiviteter först och praktik sedan följs inte exakt, utan anpassas efter deltagarna.

Efter 450 ersättningsdagar (vilket motsvarar 90 veckor eller drygt ett och ett halvt år) inträder programmets tredje fas och deltagaren ska anvisas till en varaktig samhällsnyttig sysselsättning. Denna sysselsättning ska förnyas vartannat år och diskussioner ska föras om den placerade kan övergå till anställning. I fas tre kan den arbetssökande *inte* ta del av andra program, men individen ska ha fortsatt stöd av en arbetsförmedlare (Arbetsförmedlingen 2009b).

Deltagare som tidigare haft inkomstrelaterad a-kassa få aktivitetsstöd (Förordning 1996:1100 om aktivitetsstöd). Vid programstart sänks ersättningsnivån från 70 till 65 procent av tidigare dagsförtjänst. Stödet kan variera mellan 320 och 680 kronor per dag beroende på tidigare inkomst och ges så länge de deltar i garantin.⁴ De som inte haft inkomstrelaterad a-kassa innan de började i programmet får 223 kronor om dagen i aktivitetsersättning i 450 ersättningsdagar. Därefter (i fas tre) har kommunen försörjningsansvar. Unga vuxna (20–25 år) som inte har haft a-kassa får 134 kronor i utvecklingsersättning per ersättningsdag.⁵ De som inte vill delta i garantin förlorar rätt till ersättning.

Arbete (med eller utan statligt stöd), reguljära studier samt heltidsjukskrivning eller föräldraledighet i minst en månad bryter inskrivningen i programmet. Deltagare kan naturligtvis också lämna programmet ändå, men får då inte någon fortsatt ersättning. År 2009 hade Arbetsförmedlingen som mål att andelen deltagare som började arbeta eller studera på en reguljär utbildning skulle vara 4,1 procent per månad (det så kallade verksamhetsmålet två i det balanserade styrkortet). Måluppfyllelsen blev 3,16 procent, vilket Arbetsförmedlingen (2010b, s. 24) förklarar med att den försämrade konjunkturen lett till hårdare

arbetsförmåga. Arbetspraktik och arbetsträning får ges tidigast en månad efter inskrivning i programmet (Arbetsförmedlingen odaterat). Deltagare kan även ha en lyftplats, en slags aktiveringsplats som syftar till att ha kvar kontakten med arbetslivet (förordning 2007:414 9a§).

⁴ Beloppet betalas ut fem dagar i veckan. Aktivitetsstödet är skattepliktigt och pensionsgrundande.

⁵ Arbetslösa under 25 år deltar först i jobbgarantin för unga. När de lämnar den övergår de till JOB. Utvecklingsersättningen är inte skattepliktig eller pensionsgrundande.

konkurrens om jobben, samt att den stora inströmningen av nya arbetslösa lett till en omfördelning av personalresurser på JOB-deltagarnas bekostnad. Det kan vara värt att notera att år 2009 bidrog inte arbetssökande som gick hos KA och som börjat arbeta eller studera till att uppfylla målet. Från år 2010 inräknas alla deltagare oavsett anordnare (Arbetsförmedlingen 2009h, 2010e).

2.1 Aktivitetskrav

Att delta i JOB ska vara förknippat med höga aktivitetskrav (Proposition 2006/07:1). Insatserna i fas ett och två ska motsvara minst 75 procent av individens arbetsutbud. Därutöver ska det finnas utrymme för eget jobbsökande. I den tredje fasen ska aktiviteterna motsvara heltid, dock med utrymme för jobb-sökaraktiviteter (Förordning 2007:414 om jobb- och utvecklingsgarantin).

JOB är ett obligatoriskt program, givet att den arbetssökande vill behålla sin inkomst. Att delta i JOB är alltså ett krav för att få ersättning. Vid sidan om att hjälpa arbetssökande att hitta ett arbete innebär ett obligatoriskt program av den här sorten en kontroll av att deltagaren står till arbetsmarknadens förfogande. Regeringen (Proposition 2006/07:1, s. 34) skriver att höga aktivitetskrav i programmet är viktigt för att hålla uppe förtroendet för skatte- och transfererings-systemen. Det ska finnas en slags motprestation för att få bidrag. Då programmet innebär att de arbetssökandes rätt att fritt disponera sin tid inskränks, och det skapas en välfärd förlust för individen, förväntas det bidra till att denne snabbare söker sig bort från arbetslösheten. I den här kontexten blir det extra viktigt att programmet verkligen tar upp den del av deltagarnas tid som det är tänkt att göra. Vi följer därför det så kallade aktivitetskravet särskilt noggrant i rapporten.

2.2 En tredjedel av deltagarna ska gå hos kompletterande aktörer

Kompletterande aktörer är ett samlingsnamn för privata företag som samverkar med Arbetsförmedlingen och bidrar med en kompletterande arbetsförmedlingstjänst. Det kan t.ex. vara ett studieförbund eller ett personaluthyrnings- eller konsultföretag. De är tänkta att öka valfriheten och bredda utbudet av arbetsförmedlingstjänster, ge ökad service till de arbetslösa och underlätta matchningen mellan arbetslösa och arbetsgivare (Proposition 2009/10:1, utgiftsområde 14). Dessa centralt upphandlade tjänster ska vara en del av Arbetsförmedlingens tjänsteutbud, och inte en konkurrent till AF. Både AF och KA ska parallellt kunna erbjuda deltagarna tjänster inom programmets första

fas. Arbetsförmedlingen (2010d) beräknar kostnaden för KA inom JOB och programmet jobbgarantin för ungdomar till cirka en miljard kronor år 2010.⁶

Under tiden hos KA ska deltagarna framförallt få hjälp med jobbsökande och coaching. Aktiviteternas längd kan se lite olika ut beroende på vilken tjänst som upphandlats. ”Förstärkt jobbcoaching” är t.ex. en kortare aktivitet på cirka sex veckor, medan aktiviteten ”tjänster inom jobb- och utvecklingsgarantin” och ”aktiviteter för utrikes födda inom jobb- och utvecklingsgarantin” vanligtvis är sex månader. KA kan även arrangera praktik, efter överenskommelse med AF. Efter avbrott för praktik kan deltagaren gå tillbaka till KA (Arbetsförmedlingen 2009e). KA får en lite större fast ersättning och en lite mindre resultatbaserad. Den resultatbaserade ersättningen är beroende av hur länge deltagaren arbetar eller studerar.⁷

En tredjedel av deltagarna inom JOB:s fas ett och två ska erbjudas tjänster från KA.⁸ Arbetsförmedlingen har haft svårt att nå målet. Under 2009 och första kvartalet 2010 hade t.ex. cirka 24 procent av deltagarna i JOB och jobbgarantin för ungdomar tagit del av tjänster hos KA (Arbetsförmedlingen 2010d, s. 12). Orsaken till det låga deltagarantalet var till en början att upphandlingen tog tid. Först under andra halvåret 2009 fanns t.ex. avtal med KA i hela landet (Arbetsförmedlingen 2009d). Arbetsförmedlingen har även haft problem med att bygga upp administration och systemstöd.

KA kan å ena sidan ses som ett resurstillskott till förmedlingarna, en möjlighet att få avlastning (även om pengarna möjligen skulle ha givits till AF i frånvaro av KA). Å andra sidan innebär arbetet med KA en extra administration för förmedlarna, då det uppges ta tid från övrig verksamhet.⁹

⁶ Arbetsförmedlingen (2010d, s. 10) räknar med att kostnaderna för program och insatser år 2010 uppgår till 7,5 miljarder. Det är en ökning från föregående år med 3,1 miljarder. Större delen av kostnadsökningen beror på JOB och jobbgarantin för ungdomar.

⁷ Betalningsmodellerna skiftar mellan olika upphandlingar. För mer detaljerad information om såväl upphandlingar som betalning se t.ex. Arbetsförmedlingen (2010c).

⁸ I Arbetsförmedlingens regleringsbrev för 2008 och 2009 skriver regeringen att en tredjedel, eller minst 10 000, av deltagarna i garantierna ska erbjudas upphandlade tjänster hos KA. I regleringsbrevet för 2010 är det utbytt mot att en tredjedel av deltagarna bör erbjudas upphandlade tjänster hos KA (Arbetsmarknadsdepartementet 2007, 2008, 2009). Hur tredjedelen ska mätas har varit oklart. Arbetsförmedlingen (2009d, s.22f) har t.ex. både redovisat andel kvarstående deltagare hos KA månadsvis (flödet) och antal unika individer i relation till unika individer som varit inskrivna i programmet under samma tid (stocken) till regeringen. Arbetsförmedlingen (2009d) menar att exakt deltagarvolym är svår att ange med säkerhet.

⁹ Riksrevisionen (2009, s. 121) skriver att 60 procent av förmedlarna anser att KA till stor del skapat merarbete i form av ökad administration, medan 11 procent anser att de till stor del avlastat arbetet. Nästan hälften av förmedlarna (46 %) menar dock att KA till viss del avlastat arbetet.

2.2.1 Vem anvisas till KA?

Arbetsförmedlarna anvisar deltagare till KA, eller till aktiviteter i egen regi. Anvisning till KA ska ske under de första månaderna av programmet. Att delta hos en annan aktör än AF är frivilligt. Vi kan inte med säkerhet säga hur selectionen till KA går till. Riksrevisionen (2009, s. 121) skriver att 40 procent av arbetsförmedlarna uppger att de särskilt väljer ut vilka deltagare som anvisas till KA. Det ger en indikation om att sortering verkligen förekommer. Men majoriteten, 57 procent av förmedlarna, uppger att de *inte* tar någon särskild hänsyn vid anvisningarna.¹⁰

Vid samtal med förmedlare har vi både fått uppgifter om att anvisningarna ibland är slumpvisa ”den första halvan av gruppen går till KA”, och att personer med särskilda behov av förstärkt hjälp i första hand anvisas till KA (samtal A, samtal B). Det senare eftersom antalet deltagare per handläggare är lägre hos KA, och dessa därför har möjlighet att ge extra hjälp.¹¹ Det kan också vara personer som förmedlaren upplever behöver kontrolleras extra mycket som hänvisas till KA, eftersom KA i större utsträckning upplevs ha heltidsaktiviteter (samtal A).

Tillgången på platser hos KA är begränsad, vilket kan leda till platsbrist och väntetider. Deltagaren ska enligt Arbetsförmedlingen (2009g) involveras i valet av KA. Platsbrist innebär dock att det kan vara svårt för den enskilde att välja en särskild aktör, som han eller hon tror passar bättre, framför en annan.¹²

Enligt AF:s egna riktlinjer ska personer som står nära arbetsmarknaden och väntar på att börja arbeta eller studera inte placeras hos KA, utan vara kvar hos förmedlingen i väntan på den nya sysselsättningen (Arbetsförmedlingen 2009g). Under 2009 räknades KA-deltagare som fått jobb inte in i Arbetsförmedlingens verksamhetsmått att 4,1 procent av JOB-deltagarna skulle lämna garantin för arbete eller studier. Verksamhetsmåten och det sätt på vilka de

¹⁰ Riksrevisionens enkät med arbetsförmedlare gjordes under juli och augusti 2009 med 878 personer som hade ansvar för minst 10 arbetsökande i programmet. Svarefrekvensen var 68,5 procent (Riksrevisionen 2009, s.141).

¹¹ Riksrevisionen (2009, s. 60) uppskattar att den genomsnittlige jobbcoachen hos KA har ansvar för cirka 30 deltagare, jämfört med cirka 70 deltagare per arbetsförmedlare hos AF.

¹² Det råder delade meningar om det funnits platsbrist. Vid samtal med förmedlare har vi fått signaler om att det kan vara brist på platser hos KA (Samtal A, samtal B) medan en majoritet av respondenterna hos KA i Riksrevisionens enkät anger att deras företag fått färre deltagare än förväntat, vilket skulle tyda på att det fanns platser över som inte utnyttjas. Svarefrekvensen i denna enkät var 62,1 procent (Riksrevisionen 2009, s 137, 144). Det kan förmodligen variera över landet och över tid.

definieras är viktiga för den lokala nivån eftersom måluppfyllelsen även hänger samman med medelstilledelningen.

2.3 Likheter och skillnader mellan JOB och aktivitetsgarantin

JOB ersatte aktivitetsgarantin. Regeringen ansåg att aktivitetsgarantin brast i kvalitet och effektivitet (Proposition 2006/07:89 s. 48), och att den inte lyckades bryta rundgången mellan program och öppen arbetslöshet. JOB och aktivitetsgarantin innehåller båda en kombination av jobbsökaraktiviteter och praktik och fungerar som paraplyprogram där deltagarna även kan delta i andra arbetsmarknadspolitiska program.

En viktig skillnad mellan programmen är att de arbetssökande inte varit arbetslösa lika länge när de kvalificerar sig till JOB, jämfört med aktivitetsgarantin. JOB-deltagarna skrivs även ut ur programmet fortare.¹³ Deltagarna i JOB har en lägre ersättning än vad deltagarna i aktivitetsgarantin hade. Enligt Riksrevisionen (2009, s. 35f) anser arbetsförmedlare som arbetat med båda programmen att insatserna i JOB är mer jobbinriktade och att regelverket och tidsgränserna är tydligare. Jämfört med aktivitetsgarantin är dock antalet deltagare per förmedlare dubbelt så högt och den administrativa bördan är tyngre, menar de vidare.

2.4 Andra studier av jobb- och utvecklingsgarantin

Jobb- och utvecklingsgarantin har följts upp i en rad rapporter. Riksrevisionen (2009) granskar styrningen och hanteringen av programmet, bland annat genom att göra enkäter med arbetsförmedlare och handläggare hos KA. De drar slutsatserna att JOB inte är anpassat för stora volymer, att regeringens styrning av programmet varit bristfällig och att det även finns brister i Arbetsförmedlingens hantering av garantin. Bland annat är den administrativa bördan för handläggarna hög.

Liljeberg och Lundin (2009) studerar programmet jobbnätet som var en förstärkt sök- och matchningsinsats i Stockholms län under perioden 2004–2007. De finner att programmet hade en positiv effekt på deltagarnas möjlighet att få ett jobb. Jobbnätets metod är tänkt att användas även i JOB. De menar att det är

¹³ En arbetslös kvalificerade sig till aktivitetsgarantin efter cirka 600 dagar i öppen arbetslöshet. Den tid som han eller hon deltog i ett program med aktivitetsstöd räknades inte in i kvalificeringstiden. I dag erbjuds en arbetslös JOB efter 300 dagar (eller 450 dagar), då räknas både den öppna arbetslöshet och den tid han eller hon deltagit i program.

svårt att veta om den i praktiken gör det, men om så är fallet kan man tro att även JOB kan ha en viss positiv effekt på deltagarnas möjlighet att få ett jobb.

Arbetsförmedlingen (2010c) gjorde en enkät med JOB-deltagare i mars 2009. De finner att deltagarna är nöjda, men att aktiviteten i programmet inte är särskilt hög. KA-deltagarna söker fler arbeten och har en tätare kontakt med sin handledare, jämfört med deltagarna hos AF.

Ett par rapporter studerar privata arbetsförmedlingar eller kompletterande aktörer närmare. Bennmarker m.fl. (2009) utvärderar ett försök med KA i tre län under år 2007. De fann inga *genomsnittliga* skillnader på sysselsättning eller inkomst beroende på om de arbetssökande gått hos KA eller stannat på AF. KA var något bättre på att förmedla arbete till utrikes födda, och deltagare hos KA var nöjdare med den hjälp de fått.

Harkman m.fl. (2010) jämför arbetsförmedlingskontor där vissa JOB-deltagare gick hos KA med kontor som ännu inte arbetade med KA. De finner att vid kontor där JOB-deltagarna även kunde gå hos KA började fler jobba. Effekten var dock temporär.

I nästa avsnitt beskriver vi JOB-deltagarna samt vår enkätundersökning närmare.

3 Om deltagarna och enkätundersökningen

I december 2009 var drygt 700 000 personer inskrivna på Arbetsförmedlingen. Ungefär vid samma tid deltog nästan 66 000 individer i JOB. Jämfört med alla inskrivna vid Arbetsförmedlingen var JOB-deltagarna äldre, oftare arbetshandikappade och lågutbildade. Som vi ser i *Tabell 1* var dubbelt så många JOB-deltagare över 55 år, tio procentenheter fler hade funktionshinder och fem procentenheter fler hade något arbetshandikapp. Dessa egenskaper hänger samman då äldre oftare har låg utbildning och funktionshinder. Det var även något fler utrikes födda i JOB-gruppen jämfört med övriga inskrivna (29 % jämfört med 27 %).

Tabell 1 Bakgrundskaraktäristika, deltagare och övriga inskrivna. Andelar i procent

	Alla	Urval	AF	KA	Övriga inskrivna
Kvinnor	49	50	51	47	49
Utrikes födda	29	32	31	34	27
Över 55 år	30	25	26	22	15
Med funktionshinder	30	0	0	0	20
Högst grundskoleutbildning	31	29	28	27	26
Högst gymnasieutbildning	47	53	53	53	51
Eftergymnasial utbildning.	22	18	18	19	23
N	65 969	5 000	3 500	1 500	711 272

Anm. Kolumnen *Alla* innehåller bakgrundskaraktäristika för alla deltagare i JOB, inklusive arbetshandikappade och fas tre-deltagare, i december 2009. Kolumnen *Urval* är vårt bruttourval till enkäten. I kolumn AF respektive KA är urvalet uppdelat på anordnare. Kolumnen "Övriga inskrivna" är alla inskrivna vid Arbetsförmedlingen i december 2009 (Arbetsförmedlingen 2010c). För mer detaljer se Tabell 10 i appendix.

Vi har gjort ett obundet slumpmässigt urval om 5 000 individer som deltog i programmets två första faser i oktober 2009, och som inte hade ett arbetshandikapp. Arbetshandikappade exkluderas då dessa kan ha en annan problematik och möta en annan arbetsmarknadssituation än övriga arbetslösa. Efter dessa begränsningar stratifierades urvalet utifrån om individerna deltog hos en KA eller inte.¹⁴ Vi drog 1 500 individer som gick hos KA och 3 500 individer som gick hos AF. Som en följd av att vi inte hade några arbetshandikappade i vårt urval får vi också färre äldre och färre med högst grundskoleutbildning.¹⁵

De som deltar i JOB har naturligtvis varit inskrivna på Arbetsförmedlingen länge. I vårt urval hade genomsnittsdeltagaren sammanlagt varit inskriven i sju år, vilket vi ser i *Tabell 2*. Kortare avhopp för arbete är då borträknade. Den senaste inskrivningen vid förmedlingen hade pågått i cirka 100 veckor, eller närmare två år.

¹⁴ Vi anser att registeruppgifterna ger oss den bästa kunskapen om deltagarna varit hos KA eller AF. Deltagarna tillfrågades också om detta i enkäten. Individernas uppgifter skiljer sig delvis från registerinformationen. Det beror sannolikt på en kombination av frågeformulering och att vi inte hade möjlighet att nämna namnet på den specifika KA individen enligt registret gått hos. När vi använder deltagarnas egna uppgifter förstärks skillnaderna mellan grupperna på vissa frågor, men i de flesta fall påverkar det inte enkätens resultat.

¹⁵ En mer detaljerad beskrivning av urvalsramen och stratifiering finns i appendix.

Tabell 2 Inskrivningstid vid Arbetsförmedlingen och i JOB

	Urval	AF	KA
Total inskrivningstid, exkl. avbrott för kortare jobb	2 182	2 212	2 111
Medelvärde antal dagar senaste inskrivningsperioden	699	715	660
Dagar i JOB, medelvärde	235	254	181

Anm. Kolumnen *Urval* är vårt bruttourval till enkäten. I AF och KA beskrivs de båda stratifieringsgrupperna. För mer detaljer se *Tabell 10* i appendix.

Vi är särskilt intresserade av deltagare som gått hos AF respektive KA.¹⁶ I *Tabell 1* ser vi att KA-deltagarna i vårt urval i mindre utsträckning var över 55 år, något fler var män och något fler var utrikes födda.¹⁷ Då KA haft särskilda avtal för att hjälpa gruppen utrikes födda är det något vi skulle förvänta oss. KA-deltagarna har varit inskrivna på förmedlingen och i programmet en kortare tid än AF-deltagarna, vilket vi ser i *Tabell 2*. Det kan delvis förklaras av att KA ska arbeta mer i programmets första del.

Enkätundersökningen genomfördes under november och december 2009 via telefon. Enkätens svarsfrekvens var 65,4 procent. De som besvarade enkäten är i genomsnitt något äldre och hade längre utbildning jämfört med dem som inte svarade. De hade också varit inskrivna på förmedlingen något längre än dem som inte svarade. Deltagare födda utanför Norden valde i högre utsträckning att inte svara på enkäten (för mer information om bortfallet se *Tabell 10* i appendix).

I rapporten jämför vi deltagare i JOB som gått hos olika aktörer, samt ibland JOB-deltagarnas enkätsvar med deltagare i aktivitetsgarantin. Som vi såg i avsnittet ovan är grupperna inte helt jämförbara.¹⁸ Det är inte heller möjligt att

¹⁶ Vi kan inte med säkerhet veta om den grupp vi kallar AF-deltagare tidigare gått hos KA. För vårt resonemang spelar det mindre roll då vi är mer intresserade av en ögonblicksbild – vad deltagarna gör – än exakt hos vem de gör det. Att de vi kallar AF-deltagare i enkäten uppger att de tidigare i programmet tagit del av aktiviteter kan vara ett uttryck för att de tidigare gått hos KA, vilket man vanligtvis gör i början av programmet. Däremot är de utvalda så att det inte ska påverka om de tagit del av aktiviteterna den senaste veckan eller månaden.

¹⁷ Skillnaderna mellan de båda grupperna stämmer överens med Arbetsförmedlingen (2010c): Deltagare som *någon gång* varit hos KA hade signifikant färre inskrivningsdagar, fler var utrikes födda.

¹⁸ Genom att göra regressionsanalyser kan vi i viss utsträckning ta hänsyn till att AF- och KA-deltagarna är olika – att de exempelvis har varit arbetslösa olika lång tid, varit olika länge i programmet, bor på olika platser i landet, har olika utbildning, ålder, kön och att vissa har invandrat till Sverige – och att deras svar i enkäten är färgade av detta snarare än deras deltagande i programmet. Vi har gjort regressionsanalyser vid samtliga jämförelser mellan

utifrån våra enkätresultat diskutera effekter av olika regimer, varken av att ha en viss arrangör eller av att delta i det ena eller andra programmet. Med det sagt går vi vidare och studerar vad deltagarna gjorde i programmet.

4 Vad gör deltagarna i programmet?

Vi går nu vidare till vår första fråga: Vad gör deltagarna i programmets två första faser, alltså de första 450 dagarna? I det här avsnittet redovisar vi först hur omfattande programmet är – hur mycket tid deltagarna själva uppger att de lägger ner på programaktiviteter och eget jobbsökande. Vi fördjupar oss sedan i jobbsökandet. Hur många arbeten söker deltagarna och kan vi få någon bild av hur de coachas av förmedlare och handledare? Därefter går vi vidare till vilka organiserade aktiviteter eller insatser deltagarna tar del av.¹⁹

4.1 Många gör mycket litet

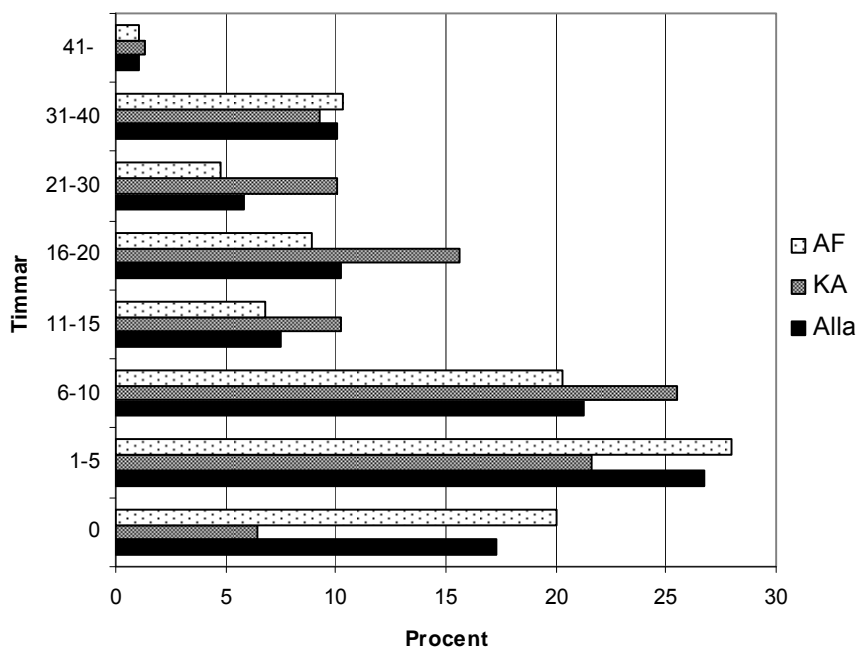
De formella aktivitetskraven inom JOB är höga: aktiviteterna ska motsvara 75 procent av individens arbetsutbud och resterande tid ska ägnas åt självständigt arbetssökande. Vi har frågat deltagarna hur många timmar de uppskattar att de använde för att söka jobb och delta i andra aktiviteter under den senaste veckan. Eftersom frågan inkluderar både aktiviteter och eget jobbsökande borde det för de flesta uppgå till 40 timmar i veckan. Hela 89 procent av de svarande uppger nämligen i enkäten att de söker heltidsarbete, aktivitetskravet bör därför motsvara ungefär 30 timmar aktiviteter och 10 timmar eget jobbsökande i veckan.²⁰ Deltagarna har uppgivit ett värde och vi har delat in dem i kategorier. Svaret redovisas i *Figur 1*, dels viktat för alla svarande dels separat för dem som gick hos AF respektive KA.

deltagare hos AF respektive KA. Skillnaderna mellan gruppernas enkätsvar påverkas i stort inte av detta. I de fall vi finner statistiskt signifikanta resultat kommenteras det i texten.

¹⁹ I rapporten använder vi aktiviteter eller insatser som samlingsnamn på organiserad verksamhet som deltagarna tar del av inom programmet (t.ex. jobbsökaraktiviteter, arbetsgivarträffar och gruppmöten), möten med handledare och coach och deltagande i andra arbetsmarknadspolitiska program som arbetsmarknadsutbildning.

²⁰ En mindre grupp kan ha jobbat några timmar den aktuella veckan och får då räkna in arbetet i den tid som ska täckas av insatser.

Figur 1 Hur många timmar under den senaste veckan uppskattar du att du använde för att söka jobb och delta i andra aktiviteter hos AF eller annan handledare eller coach? Andelar i procent



Anm. Staplarna "Alla" är viktade för hela urvalsgruppen. Antal svarande är 879 hos KA och 1 830 hos AF.

Aktivitetsnivån är låg. Hela 65 procent säger att de sökte jobb och deltog i aktiviteter i högst 10 timmar föregående vecka. Mer än sex av tio deltagare nådde bara 25 procent av aktivitetskravet (se *avsnitt 2.1*). Det är vanligast att deltagarna uppger att de sökt jobb eller deltagit i aktiviteter i 1–5 timmar (27 %). Den tredje största gruppen är de som säger att de inte gjorde någonting föregående vecka. De är, jämfört med hela urvalet, i högre utsträckning kvinnor, över 55 år och födda i Sverige. De anger också i högre utsträckning att de varit sjukskrivna den senaste veckan.²¹ Vilka är det som lever upp till aktivitetskravet? Drygt 11 procent använde mer än 31 timmar för att söka jobb och delta i aktiviteter. Det är inte, som man skulle kunna tro, framförallt de som gjorde

²¹ Mönstret i *figur 1* kvarstår även om vi tar bort dem som inte deltagit i någon aktivitet utan varit sjuka den senaste veckan.

praktik, deras andel motsvarar andelen som gjort praktik i hela gruppen. De som svarat att man levde upp till aktivitetskravet är istället i högre utsträckning högutbildade och födda utanför Norden.²² I genomsnitt (medelvärde) sökte deltagarna jobb eller deltog i aktiviteter 12 timmar föregående vecka, vilket motsvarar 30 procent av heltid.

De som går hos en KA gör mer än dem som går hos AF, i genomsnitt använder de tre timmar mer per vecka till jobbsökande och aktiviteter jämfört med deltagare hos AF.²³ Fler är aktiva minst motsvarande halvtid, och färre är helt inaktiva, d.v.s. gjorde inte något alls föregående vecka: 20 procent av AF-deltagarna gjorde ingenting, jämfört med 6 procent av KA-deltagarna. Ingen grupp lever dock upp till regeringens aktivitetskrav.

Att aktivitetsgraden är låg styrks av Riksrevisionens (2009, s. 116) enkät med arbetsförmedlare som arbetar med JOB. Nästan åtta av tio anser att insatserna inte täcker 75 procent av deltagarnas arbetsutbud.²⁴ Riksrevisionen (2009, s. 75) drar slutsatsen att garantins aktivitetskrav ”i viss mån kunnat upprätthållas”. Med aktivitetskravet menar revisionen att insatserna täckte 75 procent av arbetsutbudet. Vår deltagarenkät visar att endast ungefär 10 procent uppfyller aktivitetskravet när *både* insatser och eget jobbsökande räknas in.

Vi vet inte hur stor del av de i genomsnitt 12 timmarna i veckan som individerna tog del av insatser respektive sökte arbete på egen hand. I Arbetsförmedlingen (2010c) menar sex av tio JOB-deltagare att de sökt jobb själva den föregående veckan, men i övrigt *inte haft någon aktivitet alls*.²⁵ Eget jobbsökande utan aktiviteter var dubbelt så vanligt hos AF (62 %), jämfört med KA (32 %) (s. 23). Det är därför troligt att en icke ringa del av de i genomsnitt 12 timmarna, eller vanligtvis mellan en och fem timmar, utgörs av eget jobbsökande.

²² Se tabell *Tabell 16* i appendix.

²³ Skillnaderna mellan KA respektive AF kvarstår när vi tar hänsyn till övriga egenskaper hos deltagarna i en regressionsanalys, se *Tabell 11* i appendix.

²⁴ I Riksrevisionen (2009) uppgav nästan åtta av tio arbetsförmedlare att insatserna inom garantin *inte* eller bara i *vissa* fall täckte minst 75 % av arbetsutbudet, medan bara 21 % tyckte att det gjorde det ”i de flesta fall” (s. 116). Skillnaderna mellan AF- och KA-personal var stor. Sju av tio jobbcoacher hos KA menade att insatserna täckte 75 % av arbetsutbudet ”i de flesta fall”. Bara 2 % av KA uppgav att de inte gjorde det. Av personer i ledningsfunktion hos KA menade hela 17 av de 18 svarade att aktiviteterna i de *flesta* fall täckte minst 75 % av deltagarnas arbetsutbud. (s. 126). Vi ser att förmedlarnas uppfattning ligger närmare deltagarnas. Då KA har ett avtal där det är bestämt att aktiviteterna ska motsvara 75 % av arbetsutbudet är de KA-anställdas svar troligen färgade av detta. Enkäten gjordes i juni–augusti 2009.

²⁵ Arbetsförmedlingen gjorde sin enkät med deltagare i JOB under våren 2009. Urvalet var 3 000 personer och svarsfrekvensen 70 procent (Arbetsförmedlingen 2010c, s.16).

JOB verkar ta mindre av deltagarnas tid än vad aktivitetsgarantin gjorde. År 2002 svarade hela 66 procent av aktivitetsgarantins deltagare att de var sysselsatta på heltid inom garantin (Fröberg och Lindqvist 2002, s. 20). Frågorna är dock inte helt jämförbara då vi inte kan veta exakt vad respondenterna menade med sysselsatta på heltid. Det faktum att fler gjorde praktik i aktivitetsgarantin och att antalet arbetslösa per förmedlare var lägre talar möjligen för en högre aktivitetsnivå.

Svaret på vår första fråga – hur omfattande programmet är – blir att JOB-deltagarna ägnar i genomsnitt cirka 12 timmar i veckan åt programmet. Det motsvarar i de flesta fall en tredjedel av deltagarnas arbetsutbud och är långt ifrån det uppsatta aktivitetskravet. Majoritet gör dock mindre än 10 timmar i veckan. Vi har indikationer på att tiden i programmet framförallt har ägnats åt eget jobbsökande och i mindre utsträckning andra insatser. De som deltar i aktiviteter hos KA gör mer än AF-deltagarna.

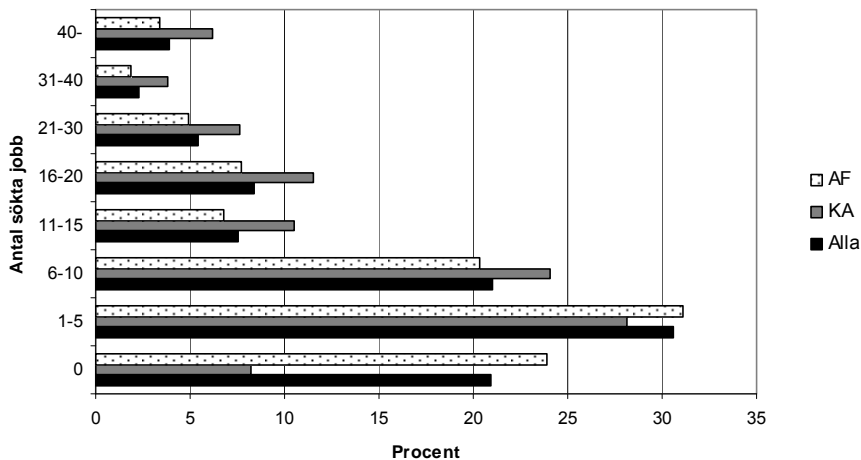
I nästa avsnitt fördjupar vi oss i jobbsökandet: Hur många arbeten söker deltagarna? Söker de fler eller färre arbeten nu än innan? Och har de blivit uppmunade att söka på nya sätt eller inom nya områden?

4.2 Stor spridning på jobbsökandet

JOB-deltagarna sökte i genomsnitt 10 arbeten den senaste månaden. Det är högre än snittet för alla inskrivna vid förmedlingen som år 2009 var 8,7 sökta arbeten per månad (Arbetsförmedlingen 2009f). KA-deltagarna sökte flest arbeten, i genomsnitt 14,6.²⁶ Som vi ser i *Figur 2* nedan har de flesta sökt mellan ett och fem arbeten. Spridningen är stor: En liten grupp har sökt fler än 40 arbeten (4 %). En femtedel har inte sökt något arbete alls (21 %), en tredjedel av dessa inaktiva uppger att de har eller snart ska börja arbeta. Andra i denna grupp menar att de inte söker arbete eftersom det inte finns några arbeten att söka (20 % av denna grupp), eller eftersom de är upptagna av praktik eller studier. Fler AF- än KA-deltagare sökte inte några arbeten alls den senaste månaden.

²⁶ Skillnaderna mellan deltagare hos KA respektive AF kvarstår när vi tar hänsyn till bakgrundsfaktorer i en regressionsanalys. Deltagare hos KA söker i genomsnitt fyra fler jobb per månad än deltagare hos AF även då vi kontrollerar för övriga faktorer, se *Tabell 13* i appendix.

Figur 2 Hur många arbeten har du sökt den senaste månaden?



Anm. Skillnaderna mellan de två grupperna AF och KA är statistiskt signifikanta. Staplarna "Alla" är viktade för hela urvalsgruppen. Antal svarande är 914 hos KA och 1 985 hos AF.

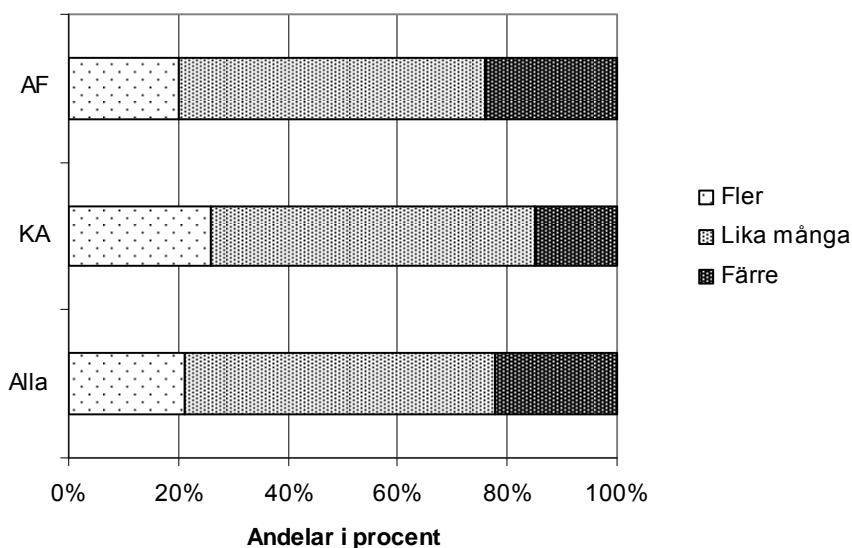
JOB-deltagarna verkar söka fler jobb än deltagarna i aktivitetsgarantin, vilka uppgav att de sökte två arbeten per månad. En del av skillnaden kan bero på att JOB är mer inriktat på jobbsökande och mindre på praktik. Skillnaden är dock troligen överskattad då mer än hälften av deltagarna i aktivitetsgarantin (60 %) uppgav att de inte sökte arbete alls och att hälften av dessa arbetade, enligt egen uppgift. En del av aktivitetsgarantins lägre sökaktivitet kan därför bero på att deltagarna skrevs ut från garantin först efter sex månaders arbete, jämfört med tre månader i JOB (Fröberg och Lindqvist 2002, s. 25ff).²⁷ Men det finns även tecken på att de arbetslösa söker fler jobb idag än vad arbetslösa gjorde i början av 2000-talet. I Arbetsförmedlingens årliga enkät med inskrivna arbetsökande svarade t.ex. cirka 50 procent av dem som intervjuats att de inte sökt något jobb år 2002. År 2009 var motsvarande andel i genomsnitt 36 procent (Arbetsförmedlingen 2002, 2009f). Om det beror på konjunkturskillnader eller nya jobbsökarvanor vet vi inte.

Drygt hälften av deltagarna (56 %) har varken ökat eller minskat sin sökinsintensitet utan uppger att de söker lika många arbeten när de deltar i programmet

²⁷ Fröberg och Lindqvist (2002) påpekar dock att bara en tredjedel av dem som uppgav att de arbetade var dock registrerade i ett reguljärt arbete medan två tredjedelar gjorde arbetspraktik eller deltog i aktiviteter inom vägledning och platsförmedling.

som innan de började, vilket vi ser i *Figur 3*. Ungefär 22 procent vardera säger att sökaktiviteten gått upp respektive ner vid programinträdet. KA-deltagarna söker fler jobb sedan de började i programmet.

Figur 3 Söker du fler eller färre arbeten per månad nu än innan du började i JOB?



Anm. Skillnaderna mellan de två grupperna är statistiskt signifikanta på 95-procentsnivån. Kolumnen "Alla" är viktade för hela urvalsgruppen. Antal svarande är 915 hos KA och 1 968 hos AF.

JOB-deltagarna svarar ungefär som deltagare i aktivitetsgarantin, men sökaktiviteten verkar återigen vara något högre i JOB. Det är till exempel inte lika stor andel JOB- som aktivitetsgarantideltagare som anger att de söker färre jobb i programmet än innan (Fröberg och Lindqvist 2002, s. 30) .

Hur många jobb man söker hänger naturligtvis samman med hur intresserad och motiverad man är av att börja arbeta, och om man skulle kunna börja arbeta direkt. Viljan att börja arbeta är relativt stor, och större än deltagarna i aktivitetsgarantin gav uttryck för. Nästan nio av tio (88 %) JOB-deltagare säger att de är mycket intresserade av att ta ett arbete, jämfört med 79 procent för deltagarna i aktivitetsgarantin. Det kan vara en följd av programinnehållet eller att deltagargrupperna ser olika ut, det vet vi inte. Vi ser i *Tabell 3* att fler KA-

deltagare är mycket intresserade av att börja arbeta, 92 procent jämfört med 87 procent av AF-deltagarna. Även denna skillnad kan antingen bero på att KA respektive AF haft olika innehåll och motiverat deltagarna på olika sätt, eller att olika individer blivit hänvisade till de olika grupperna.²⁸

Tabell 3 Hur intresserad är du idag av att ta ett arbete? Andelar i procent

	Alla	AF	KA	Aktivitetsgarantin
Mycket	88	87	92	79
Ganska	7	7	5	11
Bara lite	3	3	2	4
Inte alls	2	3	1	6
N	2 917	1 994	923	3 709

Anm. Skillnaderna mellan de som går hos AF respektive KA är statistiskt signifikanta på 95-procentsnivån. Siffrorna i fet stil är viktade för hela urvalsgruppen.

Ännu fler, 94 procent, svarar att de skulle kunna ta ett arbete om de fick möjlighet (se *Tabell 21* i appendix). Fler hos KA svarar att de kan gå direkt till arbete (98 %), vilket troligen beror på att fler hos AF sagt att de varit sjuka (se *avsnitt 4.1* ovan).

KA-deltagarna söker alltså fler jobb och uppger i högre grad att de har ökat sitt jobsökande som en följd av programmet. Vi vet att de ägnar fler timmar per vecka åt programdeltagande och jobsökande och att de är mer motiverade att börja arbeta och i högre utsträckning än AF-deltagarna kan göra det direkt.

Får de också andra råd från sina handledare? I nästa avsnitt fördjupar vi oss i om arbetsförmedlare respektive handledare uppmanat deltagarna att söka jobb på något speciellt sätt. Vi har försökt fånga om det finns några skillnader i de olika aktörernas rådgivning.

²⁸I *Figur 10* nedan ser vi att fler hos KA även uppger att de blivit mer motiverade att ta ett arbete.

4.3 Många uppmuntras till spontanansökningar och att söka arbete inom nya yrkesområden

Utifrån våra enkätfrågor innehåller samtalen mellan deltagaren och förmedlaren på AF eller handledaren hos KA ungefär samma saker.

Tabell 4 Innehåll i samtal. Andelar i procent

Har din handledare eller arbetsförmedlare uppmuntrat dig att:	Ja	Antal
Söka arbete hos arbetsgivare som inte annonserar efter personal?*		
Alla	65	2 885
Arbetsförmedlingen	63	1 967
<i>Kompletterande aktör</i>	73	918
Söka arbete inom andra yrkesområden än de du är utbildad för eller har erfarenhet från?		
Alla	64	2 895
Arbetsförmedlingen	64	1 975
<i>Kompletterande aktör</i>	65	920
Aktivitetsgarantin	56	
Att söka arbeten du måste flytta eller veckopendla till?		
Alla	40	2 900
Arbetsförmedlingen	40	1 979
<i>Kompletterande aktör</i>	38	921
Aktivitetsgarantin	21	
Att börja studera?		
Alla	24	2 893
Arbetsförmedlingen	24	1 976
<i>Kompletterande aktör</i>	26	917

Anm. Arbets sökande som går hos AF frågas om vad deras arbetsförmedlare sagt medan de som går hos KA frågas om vad handledaren/coachen där sagt. Siffrorna i fet stil är viktade för hela urvalsgruppen. *Skillnaderna mellan de som går hos AF respektive KA är statistiskt signifikanta på 95-procents-nivån.

KA-deltagarna har oftare fått rådet att söka arbeten som inte har annonserats ut, så kallade spontanansökningar (73 procent jämfört med 63 procent). Lika många AF- och KA-deltagare har uppmuntrats att söka arbete inom nya yrkes-

områden som de inte har utbildning för eller erfarenhet ifrån. Det är något fler än vid tidigare enkät med deltagare i aktivitetsgarantin (Fröberg och Lindqvist 2002, s. 34).

Samtal om att flytta eller veckopendla är mer ovanliga i båda grupperna. Nästan fyra av tio har fått sådan uppmuntran. Det kan tyckas lågt, men är dubbelt så stor andel som vid enkäten med deltagare i aktivitetsgarantin där två av tio uppgav att de uppmuntrats att söka arbeten de måste flytta eller veckopendla till (Fröberg och Lindqvist 2002, s. 34). Även Riksrevisionen (2009) skriver att regional rörlighet sällan diskuteras.

Förmedlare och handledaren har i en knapp fjärdedel av fallen uppmuntrat deltagarna att börja studera. Viljan att studera verkar dock vara relativt hög, drygt sex av tio deltagare kan tänka sig att gå en utbildning som är minst ett år (Tabell 20 appendix).

Som vi såg tidigare söker de intervjuade deltagarna i genomsnitt 10 arbeten per månad, vilket är fler än den genomsnittlige inskrivne. KA-deltagarna söker fler. De flesta menar att de söker lika många arbeten i programmet som de gjorde innan. KA-deltagarna verkar något oftare uppmuntras att kontakta arbetsgivare som inte annonserar efter personal, annars ser vi inga skillnader i förmedlare respektive coachernas eller handledarnas samtal med deltagarna. Nu går vi vidare från jobbsökandet och redogör för olika typer av insatser och aktiviteter.

4.4 Aktiviteter

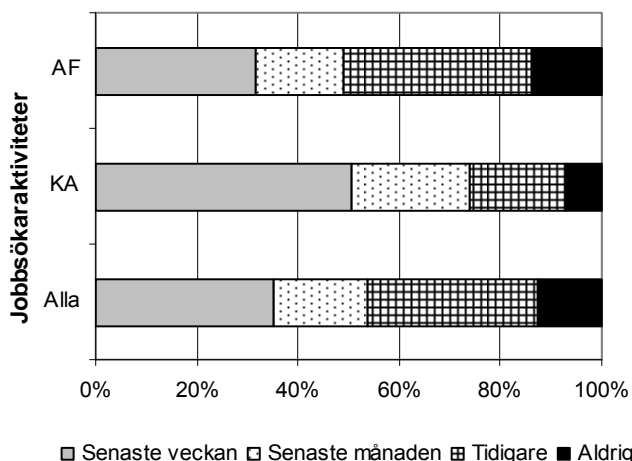
Vilka är programmets aktiviteter? Vi vet sedan tidigare att programaktiviteterna ska vara individuellt anpassade, i princip följa tre indelade faser och enligt förordningen uppta 75 procent av deltagarens arbetsutbud. Hittills har mycket pekats på att uppdelningen mellan de två första faserna följs i mindre utsträckning och att aktivitetskravet inte uppnås. I snitt uppger deltagarna att de läser 12 timmar föregående vecka på programdeltagande, de flesta betydligt mindre. Det mesta av den tiden var troligen eget jobbsökande och inte aktiviteter. Vi har frågat deltagarna vilka aktiviteter de deltagit i. Nedan redovisar vi först hjälp med jobbsökande och coachning samt kontakt med arbetsförmedlare (4.4.1), sedan vad vi med ett samlingsnamn kallat praktik (4.4.2), och slutligen arbetsmarknadspolitiska program och andra aktiviteter (4.4.3). Intervjupersonerna har kunnat svara att de deltagit i varje enskild aktivitet den senaste

veckan, den senaste månaden eller tidigare under sin tid i JOB.²⁹ Flera aktiviteter har kunnat uppges och svaren summerar därför inte till hundra.

4.4.1 Möten med handledare och förmedlare – hjälp med jobsökande och coaching

Det är vanligast att deltagarna haft olika organiserade jobsökaraktiviteter av den typ vi beskrev i *avsnitt 2*. Det betyder att de t.ex. fått hjälp med att skriva CV och personligt brev till arbetsgivare, fått stöd och rådgivning vid arbetsgi-
varkontakter, eller vid jobsökande. Drygt hälften (54 %) hade olika jobsökaraktiviteter den senaste månaden, varav de flesta den senaste veckan, se *Figur 4*. Det betyder samtidigt att nästan hälften av deltagarna inte haft jobsökaraktiviteter den senaste månaden. En åttondel (13 %) säger sig aldrig ha haft det.

Figur 4 Andel som uppger sig ha haft jobsökaraktiviteter den senaste veckan, månaden, tidigare eller aldrig



Anm. Rader "Alla" är viktade för hela urvalet. Antal svarande är 997 KA och 2 261 hos AF. Skillnaderna mellan deltagare hos KA respektive AF statistiskt signifikanta på 95-procents nivå.

KA-deltagarna hade betydligt mer aktivitet än AF-deltagarna, såväl den senaste veckan som den senaste månaden. Även om vi tar bort dem som gjort praktik

²⁹ Intervjupersonerna har fått frågan om de deltagit i aktiviteten inom sin tid i JOB. Eftersom målgruppen är långtidsarbetslös och vissa deltagit i en rad olika program kan missförstånd ha skett och svaret "tidigare" kan innefatta även program som deltagarna gick innan JOB.

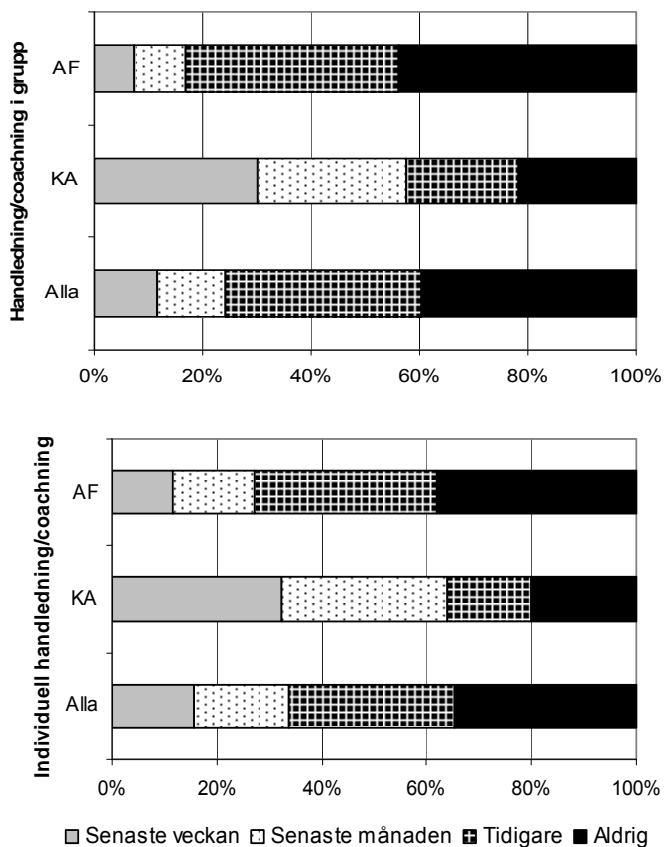
under senaste månaden (en grupp som är större hos AF än hos KA) kvarstår de statistiskt signifikanta skillnaderna. Arbetsförmedlingen (2010c, s. 23) finner ännu större skillnader mellan deltagargrupperna och förklarar det med att AF-deltagarna väntar på aktiviteter, medan KA-deltagarna är i en avtalad aktivitet. JOB är tänkt att innehålla mer jobbsökaraktiviteter, jämfört med aktivitetsgarantin. Det är dock svårt att jämföra programinnehållet i de båda programmen då benämningen på de olika aktiviteterna skiljer sig åt. Men år 2002 uppgav 9 procent att de vid enkättilfället deltog i det som då kallades jobbsökarkurs (Fröberg och Lindqvist 2002, s. 18),³⁰ en andel som möjligen kan jämföras med de nästan 40 procent som uppger att de haft jobbsökaraktiviteter den senaste veckan. Vi såg också i *avsnitt 4.2* att antalet sökta jobb är betydligt högre i JOB jämfört med aktivitetsgarantin.

Näst vanligaste aktiviteten under den senaste veckan var *handledning och coachning*. Av alla JOB-deltagare hade 16 procent fått individuell handledning och 12 procent grupphandledning den senaste veckan, vilket vi ser i *Figur 5*

Handledning gavs i högre utsträckning av KA, jämfört med AF. Medan t.ex. 64 procent av KA-deltagarna fått individuell handledning den senaste månaden fick 27 procent av AF-deltagarna samma tjänst. Genomsnittet för alla är 34 procent. Dubbelt så många AF-deltagare säger också att de *aldrig* fått handledning och coachning individuellt (38 % mot 20 %) eller i grupp, (44 % mot 22 %). Skillnaderna är fortfarande stora när vi endast jämför AF- och KA-deltagare som är i början av programmet och har gått högst 150 dagar i JOB, d.v.s. personer som borde ta del av fas ett-tjänster hos antingen KA eller AF.

³⁰ Jobbsökaraktiviteter och jobbsökarkurs är dock förmodligen inte helt jämförbara. De som varit länge i aktivitetsgarantin var överrepresenterade i Fröberg och Lindqvists enkät, vilket även kan bidra till att färre deltar i jobbsökaraktiviteter. I vår enkät är inte individer med arbetshandikapp med i urvalet, en grupp som kan antas ha subventionerad anställning i högre utsträckning. I Fröberg och Lindqvist uppger också hela 26 procent att de arbetade med en subvention. I JOB är denna grupp betydligt mindre då personer som arbetar med subvention skrivs ut ur programmet efter en månad, jämfört efter sex månader inom aktivitetsgarantin. I vår enkät uppger två procent att de har ett nystartsjobb.

Figur 5Handledning och coaching

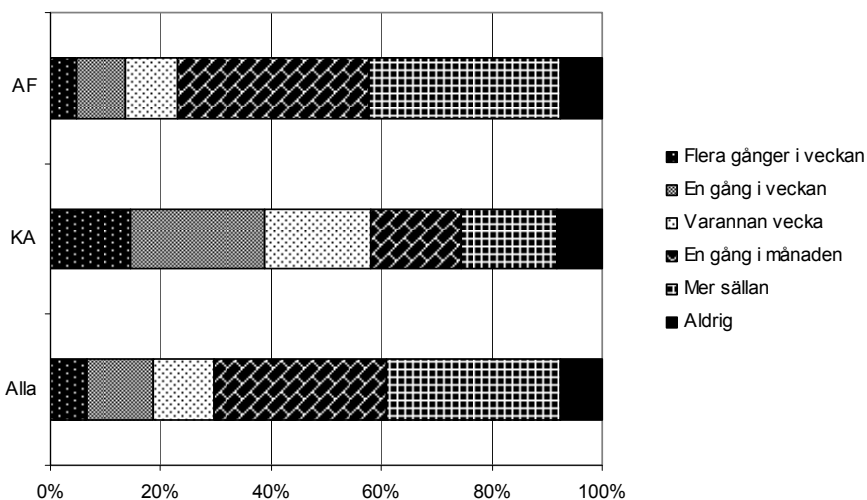


Anm. Rader ”Alla” är viktade för hela urvalet. Antal svarande är 998 resp. 999 hos KA och 2 257 resp. 2 258 hos AF. För båda aktiviteterna är skillnaderna mellan deltagare hos KA respektive AF statistiskt signifikanta på 95-procents nivå (inom respektive aktivitet).

Möten med förmedlare och handledare är en viktig del av programmet. De kan ske vid handledning eller coachingstillfällen eller vid andra tillfällen. Vi frågade deltagarna hur ofta de möter sin arbetsförmedlare eller handledare/coach? En femtedel uppger att de är aktiva och har möten en eller flera gånger i veckan. Men 39 procent möter handledare eller förmedlare mer sällan än en

gång i månaden. Skillnaderna mellan KA och AF är återigen stora:³¹ Deltagare hos KA träffar i genomsnitt sin handledare 1,3 gånger oftare per månad än vad deltagare hos AF gör. T.ex. säger 24 procent av KA-deltagarna att de möter någon en gång i veckan, jämfört med 9 procent av AF-deltagarna, se *Figur 6*.³² KA-deltagarna hade också dubbelt så ofta kontakt med sin handledare varje vecka via telefon eller e-post (35 % jämfört med 14 %), vilket vi ser i *Figur 14* i appendix.

Figur 6 Hur ofta träffar du din arbetsförmedlare eller handledare?



Anm. Arbets sökande som går hos AF frågas om hur ofta de träffar sin arbetsförmedlare medan de som går hos KA frågas hur ofta de träffar sin handledare eller coach. Skillnaderna mellan de som går hos AF respektive KA är statistiskt signifikanta på 95-procentsnivån. Kolumnen "Alla" är viktad för hela urvalet. Antalet svarande är 927 i KA och 1 992 hos AF.

³¹ Skillnaderna mellan KA och AF kvarstår då vi tar hänsyn till deltagarnas övriga egenskaper, exempelvis inskrivningstid, utbildningsnivå och födelseland, se *Tabell 12* i appendix.

³² Att det är stor skillnad på hur ofta KA- respektive AF-deltagare möter förmedlare eller handledare stöds även av andra rapporter. Arbetsförmedlingen (2010c, s. 27) redovisar ännu större skillnader: KA-deltagarna mötte sin handledare fyra gånger den senaste månaden, jämfört med AF-deltagarnas 1,7 gånger. Bennis m.fl. (2009) visar att personer som gick hos privata aktörer träffade sin handledare 1,6 timmar i veckan, jämfört med AF-deltagarnas cirka 20 minuter i veckan. De senare drar slutsatsen att de privata förmedlingarna antingen hade en högre personaltäthet, eller lade mer av sin arbetstid på möten med arbets sökande.

JOB-deltagarna möter förmedlare eller handledare oftare än vad deltagarna i aktivitetsgarantin gjorde. I aktivitetsgarantin angav t.ex. hälften att de träffade sin förmedlare mer sällan än en gång i månaden (eller aldrig), jämfört med 39 procent av JOB-deltagarna (Fröberg och Lindqvist 2002, s. 12). Jämförelserna är dock svåra att göra då aktivitetsgarantin, som vi nämnt tidigare, dels hade fler deltagare som redan hade börjat arbeta dels innehöll mycket praktik.

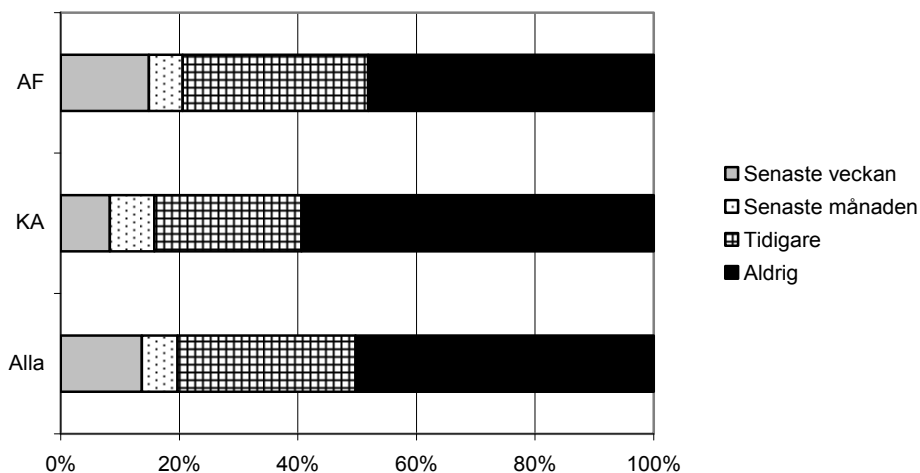
Rent allmänt måste kontaktfrekvensen bedömas som låg, särskilt hos Arbetsförmedlingen där nästan 80 procent av AF-deltagarna möter sin förmedlare en gång i månaden eller mer sällan. Arbetsförmedlingen (2010b, s. 24) menar att det stora inflödet av nya arbetslösa under år 2009 lett till att arbetsförmedlare omfördelades från lång- till korttidsarbetslösa, vilket lett till personalbrist. Den låga kontaktfrekvensen är en viktig pusselbit och hjälper oss att svara på frågan vad deltagarna gör, eller inte gör, i programmets två första faser.

4.4.2 Praktik

JOB-deltagarna kan efter en inledande period med jobbsökaraktiviteter och coaching delta i olika praktikprogram som arbetspraktik, praktisk kompetensutveckling eller arbetsträning.³³ I många fall verkar det dock som att förmedlarna frångått tidskravet och ger möjlighet till praktik oavsett inskrivningstid. Vi har frågat deltagarna separat om varje praktikåtgärd, men väljer att redovisa svaren sammanslagna till en praktikvariabel. I Figur 7 ser vi att knappt 14 procent av de svarande hade praktik den senaste veckan och 20 procent den senaste månaden. AF-deltagarna praktiserade oftare (15 % mot 8 % hos KA den senaste veckan). Det är förväntat då KA framförallt ska arbeta med jobbsökaraktiviteter och coaching i fas ett. Arbetspraktik var vanligast, medan runt fyra procent hade haft arbetsträning eller praktisk kompetensutveckling den senaste veckan. Andelen som gör praktik får betraktas som låg. I aktivitetsgarantin praktiserade exempelvis 27 procent vid enkättilfället (Fröberg och Lindqvist 2002, s. 18).

³³ *Arbetspraktik* får pågå i sex månader och har tidigare varit riktat mot grupper som hade brist på arbetslivserfarenhet. I januari 2009 breddade regeringen (Proposition 2008/09:97, s. 87) arbetspraktiken genom den *praktiska kompetensutvecklingen*. Denna får vara i tre månader. *Arbetsträning* innebär att deltagaren utför arbetsuppgifter på en arbetsplats under handledning. Deltagaren får arbetslivserfarenhet utan krav på prestation och kan även användas till att bedöma deltagarens arbetsförmåga. Arbetspraktik och arbetsträning får ges tidigast en månad efter inskrivning i programmet (Arbetsförmedlingen odaterat). JOB-deltagarna kan idag även delta i praktikåtgärden lyft, men det var ovanligt under enkätperioden november–december 2009.

Figur 7 Praktik



Anm. Raden "Alla" är viktad för hela populationen. Antal svarande är 1 002 hos KA och 2 265 hos AF. Skillnaderna mellan dem som går hos KA resp. AF är statistiskt signifikanta på 95-procentsnivån.

Det verkar ha varit svårt att ordna praktikplatser under lågkonjunkturen hösten 2009, men regeringen betonar i flera dokument vikten av att de arbetslösa får göra praktik under en djup lågkonjunktur. Arbetsförmedlingen (2010c, s. 23) menar att svårigheten att ordna praktikplats är en förklaring till AF-deltagarnas inaktivitet som vi sett flera tecken på ovan. Det uppstår en väntetid innan praktiken, en tid som är svår att fylla med annat innehåll. Riksrevisionen (2009) drar slutsatsen att en orsak till denna svårighet att ordna praktikplatser är att förmedlarna har för få kontakter med arbetsgivare (s. 115).

4.4.3 Arbetsmarknadspolitiska program och andra aktiviteter

Ungefär en av tio deltagare uppger att de deltagit i en arbetsmarknadsutbildning den senaste veckan eller månaden (12 %). Det finns ingen skillnad mellan AF- respektive KA-deltagarna, se *Tabell 5*.³⁴ Under 2009 hade arbetsmarknadsutbildningen en relativt lite omfattning och av samtliga deltagare under 2009 hade en tredjedel varit inskrivna vid förmedlingen i mer än 420

³⁴ Arbetsmarknadsutbildningen hade också en relativt liten omfattning under 2009 och av dem som deltog hade en dryg tredjedel varit inskrivna vid förmedlingen i mer än 420 dagar, och var troligen också inskrivna i JOB. Arbetsförmedlingen (2010f) skriver i sina riktlinjer för verksamheten under 2010 att antalet JOB-deltagare som går arbetsmarknadsutbildning bör höjas.

dagar och var troligen inskrivna i JOB alternativt jobbgarantin för unga (Arbetsförmedlingen 2010b, s. 21).

Tabell 5 Deltagande i arbetsmarknadsutbildning. Andelar i procent

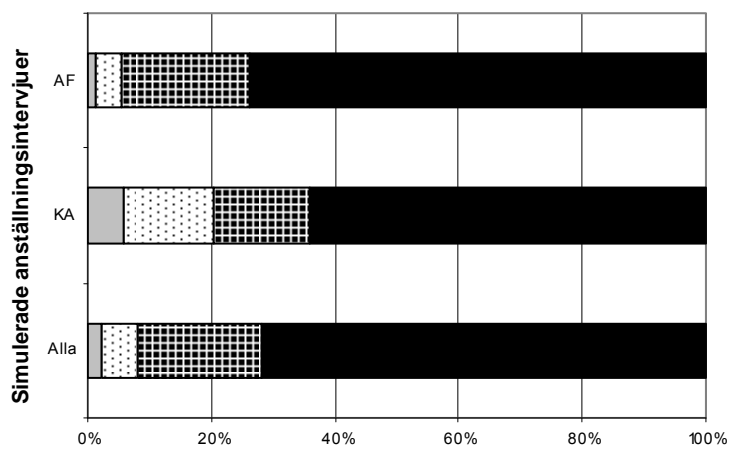
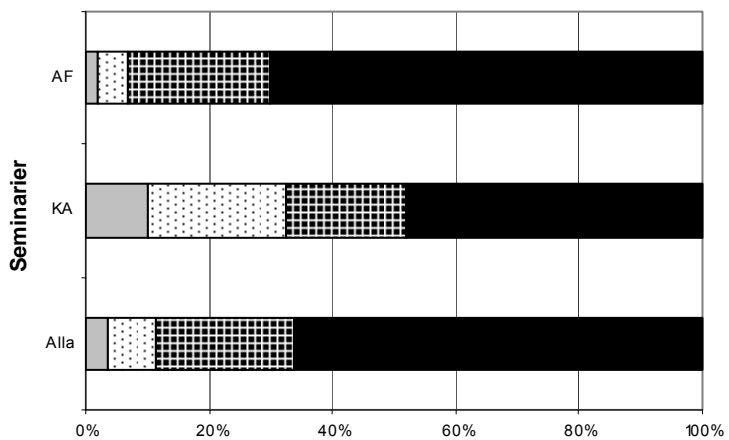
	Alla	AF	KA
Senaste veckan	8	8	10
Senaste månaden	4	4	6
Tidigare	24	25	15
Aldrig	64	63	69
N	3 239	2 245	994

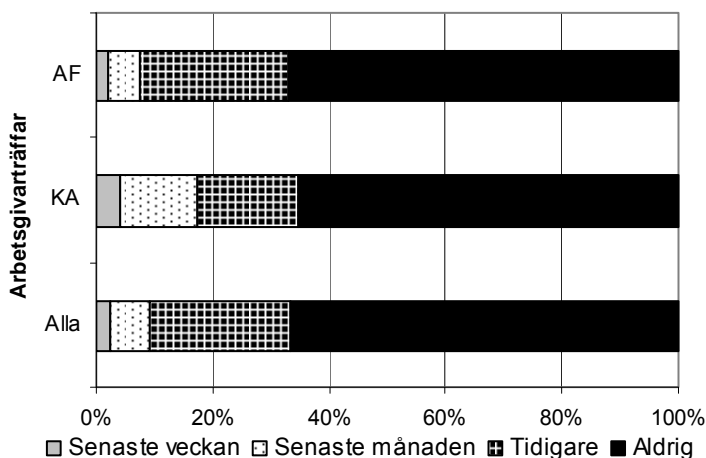
Anm. Kolumnen "Alla" är viktad för hela urvalet. Skillnaderna mellan deltagare hos KA resp. AF är inte statistiskt signifikanta.

Det finns stora möjligheter för anordnarna att fylla JOB med olika sorters verksamhet, att till exempel arrangera möten med arbetsgivare eller övningstillfällen för intervjuer. Detta är vanligare hos KA. Vi ser i *Figur 8* att nästan fem gånger så många av KA-deltagarna har gått på seminarier (32 % jämfört med 7 %), dubbelt så många har deltagit i arbetsgivarträffar (17 % jämfört med 8 %) och fem gånger så många KA-deltagare har varit med på simulerade anställningsintervjuer (20 % jämfört med 5 %) den senaste månaden, jämfört med AF-deltagarna. När vi för att göra deltagargrupperna mer jämförbara utesluter dem som uppger att de gjort praktik under föregående vecka eller månad är skillnaderna fortfarande stora.³⁵

³⁵ 27 procentenheter fler KA-deltagare deltog i seminarier, 15 procentenheter fler deltog i simulerade anställningsintervjuer och 10 procentenheter fler deltog i arbetsgivarträffar.

Figur 8 Övriga aktiviteter





Anm. Raderna "Alla" är viktade för hela urvalet. Antal svarande är 998, 998, 995 hos KA och 2 255, 2 253, 2 256 hos AF. Skillnaderna mellan deltagare hos KA resp. AF är statistiskt signifikanta på 95-procentsnivån (inom respektive aktivitet), och kvarstår då vi tar hänsyn till deltagarnas övriga egenskaper, se tabeller 17–19 i appendix.

4.5 Sammanfattning

Organiserade jobbsökaraktiviteter är JOB-deltagarnas vanligaste aktivitet, men omfattningen är inte särskilt stor. Bara hälften av deltagarna (54 %) hade haft jobbsökaraktiviteter någon gång den senaste månaden. Ännu färre hade haft handledning och coachning individuellt (34 %) eller i grupp (25 %). Sju av tio mötte förmedlare hos AF eller handledare/coach hos KA en gång i månaden eller mer sällan. Praktik är vid sidan av jobbsökaraktiviteter programmets andra stora hörnsten. Den är tänkt att användas efter en period av jobbsökande. Andelen som säger att de har gjort praktik får betraktas som låg, knappt 14 procent har gjort någon form av praktik under den senaste veckan, medan totalt 20 procent praktiserat den senaste månaden. De som blivit anvisade till aktiviteter hos KA gör genomgående mer, men sammantaget ger enkätsvaren en bild av *inaktivitet* som inte stämmer överens med de aktivitetskrav regeringen angav i sin proposition.

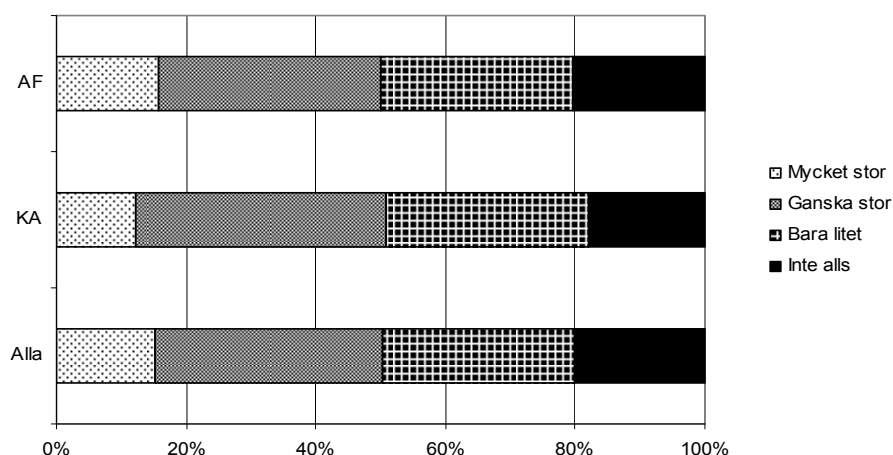
Nu går vi vidare med hur deltagarna upplever programmet: Har aktiviteterna varit anpassade efter deltagarnas behov? Har det ökat deras motivation att ta ett arbete? Och slutligen – hur nöjda är de?

5 Så upplever deltagarna programmet

5.1 Oklart om aktiviteterna var anpassade efter deltagarnas behov

Aktiviteterna i JOB ska vara individanpassade. Hälften tycker också att de varit det i ganska eller mycket stor utsträckning, vilket vi ser i *Figur 9*. Den andra hälften säger dock att aktiviteterna inte alls (20 %) eller bara i liten utsträckning (30 %) var individanpassade. Det finns ingen skillnad mellan KA-respektive AF-deltagare.³⁶

Figur 9 I vilken utsträckning tycker du att aktiviteterna var anpassade efter dina behov?



Anm. Raden ”Alla” är viktade för hela urvalet. Antal svarande är 949 hos KA och 1 857 hos AF. Skillnaderna mellan de två grupperna KA resp. AF är inte statistiskt signifikanta.

Svaren liknar dem som deltagare i aktivitetsgarantin gav år 2002, 52 procent tyckte då att aktiviteterna i mycket eller ganska stor utsträckning var anpassade efter behoven, medan andra halvan tyckte att de bara i liten utsträckning eller inte alls var anpassade efter deltagarna (Fröberg och Lindqvist 2002, s. 21).

³⁶ Utomnordiskt födda har knappt sex procentenheters större sannolikhet att uppge att aktiviteterna varit individanpassade, jämfört med personer födda i Sverige. Deltagare i Norrlandslänet tycker i högre utsträckning att aktiviteterna var anpassade efter de egna behoven, jämfört med deltagare i storstadslänet (se *Tabell 14* appendix).

Deltagarnas uppfattning om programmets individanpassning skiljer sig inte särskilt mycket från arbetsförmedlarnas bild. Nästan sju av tio arbetsförmedlare (69 %) ansåg i Riksrevisionen (2009, s.115f) att de kunde erbjuda deltagarna individuellt anpassade åtgärder i viss grad, vilket torde betyda att det går i vissa fall eller till en viss gräns, men inte hela vägen. Det stämmer relativt väl med att hälften av deltagarna upplever att de i mycket eller i ganska stor utsträckning får individuellt anpassade insatser, och den andra halvan inte tycker det.³⁷ Samtliga privata jobbcoacher uppgav att de kunde erbjuda deltagarna individuellt anpassade insatser i hög (72 %) eller viss grad (28 %) (s.126). Alla utom en med ledningsfunktion hos KA svarade att man i *hög grad* kan erbjuda deltagarna individuellt anpassade insatser (s.136). Dessa utlåtanden ligger längre ifrån deltagarnas uppfattningar. Det finns anledning att ta lättare på uppgifter från arrangörerna, jämfört med uppgifter från deltagarna. Då individuella insatser är en av programmets hörnstenar enligt förordningen och ett krav vid upphandlingen av kompletterande tjänster har såväl förmedlare, privata jobbcoacher och personer med ledande funktion hos KA intresse av att få programinnehållet att verka mer omfattande än det är.

5.2 Deltagarna upplever inte att programmet påverkar jobbchanser och motivation att ta ett arbete

Att få helt individanpassade insatser är kanske är mindre viktigt om deltagarna upplever att programinnehållet ändå är meningsfullt så till vida att det hjälper dem att nå ett ordinarie arbete? Detta är ju också programmets syfte.

Tabell 6 Tror du att jobb- och utvecklingsgarantin har ökat, minskat eller inte påverkat dina chanser att få ett vanligt jobb? Andelar i procent

	Ökat	Minskat	Inte påverkat	N
Alla	34	5	61	
Arbetsförmedlingen	33	6	61	1 958
<i>Kompletterande aktör</i>	39	3	58	906
Aktivitetsgarantin	31	10	59	3 707

Anm. Skillnaderna mellan de som går hos AF respektive KA är statistiskt signifikanta på 95-procentsnivån. Siffrorna i fet stil är viktade för hela urvalsgruppen.

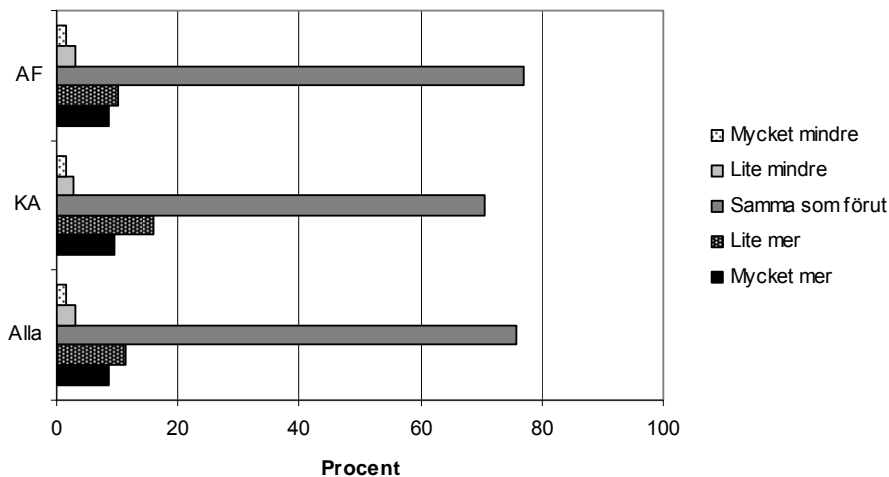
³⁷ 15 procent anser att de kan ge individuellt anpassade insatser i hög grad. Ytterligare 15 procent svarar att de *inte* kan erbjuda individuellt anpassade insatser och att det till stor del beror på att de har för många deltagare att hantera och att de förutom JOB även har andra arbetsuppgifter.

En tredjedel tycker att JOB ökat deras chanser att få ett vanligt jobb, medan övriga inte tror att det har påverkat. Det är något vanligare att de som gått hos KA tycker att programmet ökat deras chanser på arbetsmarknaden. Även här skiljer sig resultatet väsentligt från arbetsförmedlarnas och coachernas uppfattning (Riksrevisionen 2009). Sex av tio arbetsförmedlare (63 %) menar att deltagarnas ställning på arbetsmarknaden i hög eller viss grad har stärkts till följd av programmet (Riksrevisionen 2009, s. 119). I princip alla privata jobbcoacher menar att deltagarnas ställning på arbetsmarknaden stärkts efter deras insatser i hög grad (49 %) eller i viss grad (50 %) (Riksrevisionen 2009, s. 129). Den främsta anledningen till deltagarnas förbättrade ställning är att deras motivation att *söka* jobb har ökat, uppger jobbcoacherna.³⁸ En del av skillnaden mellan deltagarnas och anordnarnas skilda uppfattningar kan vara att anordnarna även mött individer som lämnat programmet, medan JOB-deltagarna ännu inte fått arbete.

Motivationen att ta ett arbete är hög: 88 procent är mycket intresserade av att ta ett jobb, och KA-deltagarna är mer intresserade än AF-deltagarna, vilket vi såg i *Tabell 3*. När vi frågar deltagarna om motivationen att ta ett arbete påverkats av programmet svarar 20 procent att de blivit lite eller mycket mer motiverade att ta ett arbete, medan de allra flesta anser att det inte påverkat dem (76 procent), vilket vi ser i *Figur 10*. De som tagit del av tjänster hos KA har påverkats mer och fler svarar att de blivit lite mer motiverade att börja arbeta. Vi såg i *Figur 3* ovan att fler KA-deltagare också säger att de ändrat sitt beteende och söker fler arbeten i programmet än de gjorde innan.

³⁸ I *avsnitt 4.2* ovan såg vi att runt en femtedel av deltagarna uppger att de söker fler jobb i programmet, medan de flesta anger att de söker lika många arbeten.

Figur 10 Har du blivit mer eller mindre motiverad att ta ett arbete p.g.a. JOB?



Anm. Siffrorna kategorin "Alla" är viktade för hela urvalsgruppen. Antal svarande är 921 hos KA och 1 978 hos AF. Skillnaderna mellan dem som går hos AF respektive KA är statistiskt signifikanta på 95-procentsnivån.

JOB-deltagarnas svar är snarlika dem som aktivitetsgarantideltagarna lämnade år 2002. Då sade 22 procent att de blivit mycket eller lite mer motiverade att ta ett arbete på grund av programmet, medan 74 procent inte påverkats (Fröberg och Lindqvist 2002, s.37).

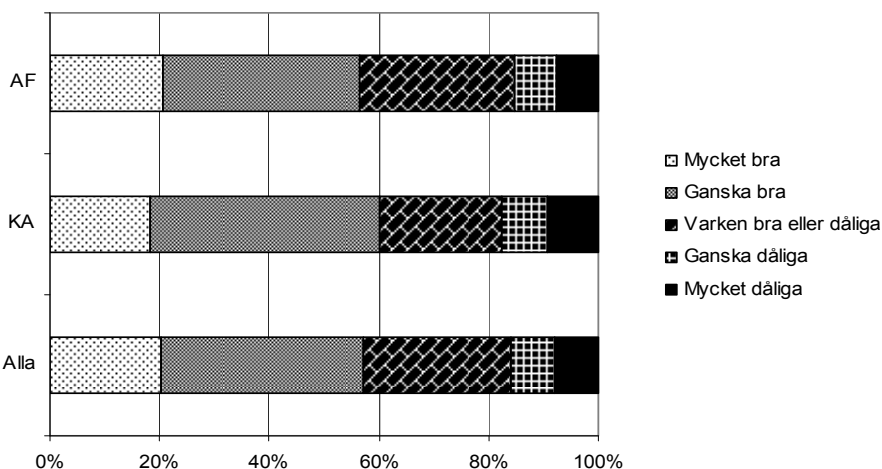
5.3 Deltagarna är nöjda med aktiviteterna och kontakten med handledare fungerar bra

Trots att bara ungefär en tredjedel anser att programmet ökat chansen att få ett vanligt jobb och att hälften inte tycker att aktiviteterna varit individuellt anpassade, är en majoritet av deltagarna nöjda. I kommande avsnitt redovisar vi deltagarnas uppfattning om aktiviteterna, vad de tycker om kontakten med arbetsförmedlare och handledare, om de skulle ha deltagit i programmet om de inte hade varit tvungna och slutligen hur nöjda de är som helhet med programinnehållet.

Sex av tio (57 %) tycker att den senaste månadens aktiviteter varit mycket eller ganska bra, se *Figur 11*. Nästan tre av tio (27 %) tycker att aktiviteterna varken varit bra eller dåliga och den sista gruppen (16 %) uppger att aktivite-

terna varit ganska eller mycket dåliga. Det finns ingen skillnad mellan AF- och KA-deltagare.

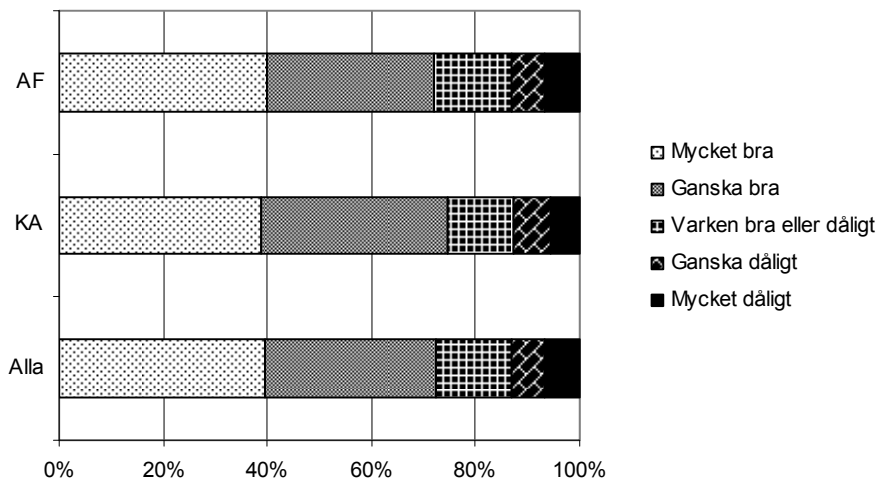
Figur 11 Vad tycker du om de aktiviteter du deltagit i den senaste månaden eller veckan? Andelar i procent



Anm. Raden ”Alla” är viktade för hela urvalet. Antal svarande är 949 hos KA och 1 866 hos AF. Skillnaderna mellan grupperna KA och AF är inte statistiskt signifikanta.

Jobbcoaching, den individuella handledningen, kontroll och återkoppling av sökta arbeten sker i möten med handledare eller förmedlare. Vi vet att kontakten mellan deltagare och förmedlare eller handledare inte kan bedömas som särskilt aktiv, men som vi ser i *Figur 12* tycker sju av tio att kontakten fungerar bra. Nästan fyra av tio har givit den högsta betyg. Inte heller här finns några skillnader mellan KA- och AF-deltagarna.

Figur 12 Hur fungerar kontakten mellan dig och din arbetsförmedlare eller handledare?



Anm. Arbets sökande som går hos AF frågas om hur ofta de träffar sin arbetsförmedlare medan de som går hos KA frågas hur ofta de träffar sin handledare eller coach. Antal svarande är 912 hos KA och 1 965 hos AF. Skillnaderna mellan de som går hos AF och KA är inte signifikanta. Raden "Alla" är viktade för hela urvalsgruppen.

JOB-deltagarna är ungefär lika nöjda med sina arbetsförmedlarkontakter som deltagarna i aktivitetsgarantin var: 84 procent uppgav då att kontakten fungerade mycket eller ganska bra.³⁹ Ungefär lika många av deltagare i JOB respektive aktivitetsgarantin tyckte att kontakten fungerade ganska eller mycket dåligt (16 %) (Fröberg och Lindqvist 2002, s. 14).

En variant av om deltagarna är nöjda med programmet och uppskattar innehållet är att fråga om individerna skulle ha deltagit även om deras ekonomiska ersättning inte varit beroende av deltagandet. I *Tabell 7* ser vi att mer än sex av tio (65 %) skulle ha deltagit i JOB även om det inte var ett obligatoriskt program, alltså även om det inte var ett villkor för fortsatt ersättning. KA-deltagarna verkar vara något mer positiva till att delta "frivilligt" än AF-deltagarna, men skillnaden försvinner då vi tar hänsyn till att individernas ser olika ut och t.ex. har olika lång utbildning.⁴⁰

³⁹ Alternativet "varken bra eller dåligt" fanns inte i enkäten med deltagare i aktivitetsgarantin.

⁴⁰ Se *Tabell 15* i appendix.

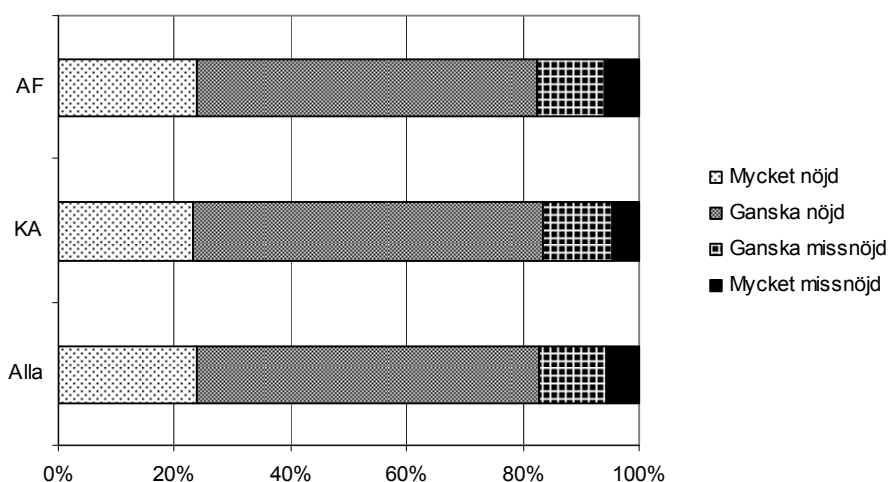
Tabell 7 Skulle du välja att delta i jobb- och utvecklingsgarantin även om det inte var ett villkor för att få ekonomisk ersättning? Andelar i procent

	Ja	Nej	N
Alla	65	35	2 854
Arbetsförmedlingen	64	36	1 948
<i>Kompletterande aktör</i>	68	32	906

Anm. Siffrorna i fet stil är viktade för hela urvalsgruppen.

Sammantaget verkar deltagarna vara nöjda med jobb- och utvecklingsgarantin, vilket vi ser i *Figur 13*.

Figur 13 Hur nöjd är du på det hela taget med ditt deltagande i jobb- och utvecklingsgarantin?



Anm. Raden ”Alla” är viktade för hela urvalet. Antal svarande är 990 hos KA och 2 202 hos AF. Skillnaderna mellan de två grupperna KA resp. AF är inte statistiskt signifikanta.

Nästan en av fyra ger garantin högsta betyg – de är mycket nöjda. Ytterligare nästan 60 procent är ganska nöjda, vilket betyder att åtta av tio deltagare är mycket eller ganska nöjda med tiden i JOB. Det finns inga skillnader mellan KA- och AF-deltagare. Med tanke på den extra hjälp som KA-deltagarna mottagit är det förvånande att det inte finns någon skillnad i nöjdhet mellan deltagarna beroende på om de gått en del hos KA eller hela programmet hos AF. I Arbetsförmedlingens sökandeundersökningar är lite färre, i snitt sex av tio,

nöjda med ”den service de får från arbetsförmedlingen och den kompletterande aktören” under 2009 (Arbetsförmedlingen 2009f, fråga 14).⁴¹

JOB- deltagarna är också mer nöjda än vad deltagarna i aktivitetsgarantin var. Då var nästan sju av tio mycket eller ganska nöjda med att delta i aktivitetsgarantin (22 % mycket nöjda och 51 % ganska nöjda). Dubbelt så många (11 %) var dock mycket missnöjda med sitt deltagande i aktivitetsgarantin (Fröberg och Lindqvist 2002, s. 38), jämfört med 6 procent mycket missnöjda deltagare i vår enkät med JOB-deltagarna.

6 Sammanfattning

Jobb- och utvecklingsgarantin (JOB) är ett arbetsmarknadspolitiskt program för personer som varit utan arbete en längre tid och t.ex. blivit utförsäkrade från arbetslöshetsförsäkringen. Tanken är att programmet ska öka deltagarnas kompetens och motivation genom individanpassade insatser. Målet är att individerna så fort som möjligt ska finna ett arbete. Programmet har höga aktiveringskrav: insatserna ska täcka minst 75 procent av den enskildes arbetsutbud och därutöver ska den arbetslöse söka jobb på egen hand. Exempel på programinnehåll är handledning och coaching, jobbsökaraktiviteter och praktik. En tredjedel av deltagarna ska gå hos en kompletterande aktör (KA). Programmet kan med det innehållet pågå i högst 450 dagar, därefter ska deltagaren erbjudas en icke-reguljär sysselsättning.

I den här rapporten ger vi deltagarnas bild av programmet, med hjälp av en enkätundersökning gjord i november–december 2009. De som deltar i enkäten har varit inskrivna i programmet i mindre än 450 dagar och har inget registrerat arbetshandikapp. Vi kan därför inte generalisera våra resultat till dem med arbetshandikapp eller dem som deltar i programmets tredje fas.

Vad gör de då egentligen i jobb- och utvecklingsgarantin? I inledningen ställde vi två övergripande frågor: Vad gör deltagarna i programmets två första faser? och Hur upplever deltagarna programmet? Vi konstaterar i rapporten att programmets omfattning är låg i förhållande till styrdokumentens krav på aktivitetsnivå. De flesta JOB-deltagare ägnade högst tio timmar i veckan åt att söka arbete och delta i aktiviteter. Programmet fungerar därför inte som regeringen tänkt.

⁴¹ Sökandeundersökningen genomförs varje månad. Ett urval om cirka 6 300 personer som varit inskrivna på Arbetsförmedlingen i minst tre månader deltar.

Deltagarna verkar söka jobb relativt aktivt. I genomsnitt sökte deltagarna 10 jobb per månad, det är högre än genomsnittet för alla inskrivna vid förmedlingen som år 2009 var 8,7 (Arbetsförmedlingen 2009f). Drygt hälften av deltagarna (56 %) uppger att de söker lika många arbeten i programmet som de gjorde innan de började i JOB. KA-deltagarna sökte fler arbeten (i genomsnitt 14,6) och det är fler KA-deltagare som anger att de ökat sitt jobsökande som en följd av programdeltagandet. KA-deltagarna uppmuntras något oftare att kontakta arbetsgivare som inte annonserar efter personal, men det finns ingen skillnad i hur arbetsförmedlare alternativt en coach hos KA uppmuntrat deltagarna att bredda sina yrkesområden eller det geografiska sökområdet.

Vi har frågat deltagarna vilka aktiviteter de haft den senaste veckan, månaden eller tidigare under sin tid i programmet. Organiserade jobbsökaraktiviteter var vanligast, det hade 35 procent haft den senaste veckan, och hälften den senaste månaden (54 %). Det betyder samtidigt att hälften inte haft organiserade jobbsökaraktiviteter den senaste månaden. Den senaste veckan hade 16 procent haft individuell handledning och coachning och 12 procent hade haft det i grupp. Praktik hade 14 procent den senaste veckan, och knappt 20 procent den senaste månaden. Kontakten med handledare och förmedlare måste bedömas som låg, endast en femtedel av dem vi intervjuat säger att de möter sin förmedlare alternativt handledare hos KA en eller flera gånger i veckan. Vanligast är att möta sin förmedlare eller coach *en gång i månaden eller mer sällan*, vilket sju av tio säger att de gör. Utöver det tillkommer viss kontakt via telefon och e-post.

Det händer mer hos KA. Deltagare som gick hos KA hade haft mer verksamhet, sökt fler jobb och träffat sin handledare oftare än de som gått hos Arbetsförmedlingen (AF). Men inte heller KA lever upp till aktivitetskravet. KA-deltagarna tyckte också att de i högre utsträckning blivit bättre på att söka jobb. KA ska komplettera AF och vara en del av förmedlingens tjänsteutbud. Det finns dock inget i styrdokumentet som anger att aktivitetsnivån ska skilja sig åt mellan de olika aktörerna.

När vi går vidare till vår andra fråga, hur deltagarna upplever programmet, såg vi i *avsnitt 5* att deltagarna överlag var positiva. Åtta av tio var mycket eller ganska nöjda. De flesta tyckte att aktiviteterna varit mycket eller ganska bra (57 %), och en knapp femtedel att de varit ganska eller mycket dåliga (16 %). Hälften tyckte dock att aktiviteterna var anpassade efter deras behov och bara en tredjedel trodde att aktiviteterna kunde hjälpa dem att hitta ett arbete. Deltagarna tyckte inte hellre att de blivit mer motiverade att ta ett arbete på

grund av programmet. Kontakten med arbetsförmedlare eller handledare fungerade mycket eller ganska bra. AF- och KA-deltagarna är lika nöjda, trots att KA-deltagare genomgående gjort mer.

Jämfört med deltagarna i aktivitetsgarantin verkar JOB-deltagarna söka fler jobb och vara nöjdare med programmet. Skillnaderna mellan programmen, deltagargruppernas olika sammansättning och skillnader i arbetsmarknadsläge vid undersökningstidpunkterna, försvårar dock jämförelsen.

Referenser

- Arbetsförmedlingen (2002), *Resultattabeller från sökandeundersökningen fjärde kvartalet 2002*. Hämtat från <https://prod.vis.ams.se>. Hämtat den 9 mars 2010. Excelark.
- Arbetsförmedlingen (2007), *Jobb- och utvecklingsgarantin*. Hämtat från <https://prod.vis.ams.se>. Publicerat 8 maj 2007. Senast uppdaterat 12 mars 2010. Hämtat den 16 juni 2010.
- Arbetsförmedlingen (2009a), ”Arbetsmarknadspolitiska program. Årsrapport 2008”. Ure 2009:1.
- Arbetsförmedlingen (2009b), *Handläggarsöd jobb- och utvecklingsgarantin fas 3*. Hämtat från <https://prod.vis.ams.se>. Publicerat 14 oktober 2009. Hämtat 3 december 2009.
- Arbetsförmedlingen (2009c), *Aktiviteter inom jobb- och utvecklingsgarantin*. Hämtat från <https://prod.vis.ams.se>. Publicerat 20 februari 2009. Hämtat 3 december 2009.
- Arbetsförmedlingen (2009d), ”Kompletterande aktörer Åtterrapporering till Regeringen Arbetsmarknadsdepartementet”, 2009-08-03, dnr 1.12008/232352.
- Arbetsförmedlingen (2009e), *Kort information om användandet av kompletterande aktörer för deltagare i garantierna*, 2009-10-13. Hämtat från <https://prod.vis.ams.se>. Hämtat 3 december 2009. Pm.
- Arbetsförmedlingen (2009f), *Resultattabeller från sökandeundersökningen*. Hämtat från <https://prod.vis.ams.se>. Hämtat 25 februari 2010. Excelark.
- Arbetsförmedlingen (2009g), *Handläggarsöd – kompletterande aktörer inom jobb- och utvecklingsgarantin*. Publicerat den 3 juli 2009, senast uppdaterat 25 mars 2010. Hämtat från <https://prod.vis.ams.se>. Hämtat den 21 maj 2010.
- Arbetsförmedlingen (2009h), *Styrkortsmått 2009 version 2.0*. Publicerat den 30 juni 2009. Hämtat från <https://prod.vis.ams.se>. Hämtat den 15 juni 2010.
- Arbetsförmedlingen (2010a), *Arbetsmarknadsåret 2009, Snabb försämring men nu syns ljuset i tunneln*, 2010-01-28.
- Arbetsförmedlingen (2010b), *Årsredovisning 2009*.

- Arbetsförmedlingen (2010c), ”Jobb- och utvecklingsgarantin. En studie ur deltagarnas perspektiv”. Rapport.
- Arbetsförmedlingen (2010d), *Prognoser för utbetalning 2010–2014, enheten för ekonomistyrning*, 2010-05-06.
- Arbetsförmedlingen (2010e), *Styrkortsmått 2010 version 1.4*. Hämtat från <https://prod.vis.ams.se>. Publicerat den 11 februari 2010. Hämtat den 15 juni 2010.
- Arbetsförmedlingen (2010f), *Riktlinjer för verksamheten 2010*. Hämtat från <https://prod.vis.ams.se>. Publicerat den 1 mars 2010. Hämtat den 16 juni 2010.
- Arbetsförmedlingen (2010g), *Handläggarsöd, jobb- och utvecklingsgarantin fas 1*. Hämtat från <https://prod.vis.ams.se>. Hämtat den 15 juni 2010.
- Arbetsförmedlingen (2010h), *Åtterrapporing jobb och utvecklingsgarantin, fördjupade analyser*. Hämtat från <http://www.arbetsformedlingen.se>. Hämtat den 2 augusti 2010.
- Arbetsmarknadsdepartementet (2007), ”Regleringsbrev för budgetåret 2008 avseende Arbetsförmedlingen”. 2007-12-19, dnr A2007/6606/A, A2007/6723/ADM (delvis).
- Arbetsmarknadsdepartementet (2008), ”Regleringsbrev för budgetåret 2009 avseende Arbetsförmedlingen”. A2008/3592/A, A2008/3634/ADM (delvis).
- Arbetsmarknadsdepartementet (2009), ”Regleringsbrev för budgetåret 2010 avseende Arbetsförmedlingen”. 2009-12-21, dnr A2009/3851/A, A2009/4009/ADM (slutligt).
- Benmarker H., E. Grönqvist, B. Öckert (2009), ”Betalt efter resultat – utvärdering av försöksverksamhet med privata arbetsförmedlingar”, Rapport 2009: 23, IFAU, Uppsala.
- Fröberg D., L. Lindqvist ”Deltagarna i aktivitetsgarantin”, Rapport 2002:11, IFAU, Uppsala.
- Förordning (1996:1100) om aktivitetsstöd.
- Förordning (2007:414) om jobb- och utvecklingsgarantin.

- Harkman A., M. Mikkonen och S. Okeke (2010), ”En utvärdering av kompletterande aktörer inom jobb- och utvecklingsgarantin”. Working paper 2010:2, Arbetsförmedlingen, Stockholm.
- Liljeberg L. och M. Lundin (2009), ”Jobbnätet ger jobb: effekter av intensifierade arbetsförmedlingsinsatser för att bryta långtidsarbetslöshet”, Rapport 2010:2, IFAU, Uppsala.
- Regeringens proposition (2006/07:1), *Budgetproposition för 2007*, 16 oktober 2006.
- Regeringens proposition (2006/07:89), *Ytterligare reformer inom arbetsmarknadspolitiken m.m.*, 15 mars 2007.
- Regeringens proposition (2008/09:97), *Åtgärder för jobb och omställning*, 22 januari 2009.
- Regeringens proposition (2009/10:1), *Budgetpropositionen för 2010*, 10 september 2009.
- Riksrevisionen (2009), ”Jobb- och utvecklingsgarantin – en garanti för jobb?” RiR 2009:22, Riksdagstryckeriet, Stockholm.
- Samtal A: Två arbetsförmedlare som arbetar med jobb- och utvecklingsgarantin vid Arbetsförmedlingen i Uppsala. Den 28 april 2009.
- Samtal B: En grupp om tjugo arbetsförmedlare inriktade mot programmet jobbgarantin för unga Uppsala län. Den 16 mars 2010.

Appendix: Enkätundersökningen

Undersökningen genomfördes som en telefonintervju mellan 2 november och 12 december 2009. Populationen utgörs av dem som deltar i fas 1 eller 2 inom jobb- och utvecklingsgarantin, därför finns personer som deltar i fas 3 eller som har mer än 450 dagar med aktivitetsersättning inte med i urvalet. Även personer med någon form av arbetshandikapp har exkluderats. Urvalsramen innehåller efter dessa begränsningar 35 890 individer. Urvalet stratifieras därefter utifrån om individerna har ett beslut om att delta i verksamhet hos en kompletterande aktör (grupp 1) eller om de går hos Arbetsförmedlingen (grupp 2). Startdatum för beslut om KA ligger mellan 2009-05-16 och 2009-10-16. Stratifieringen resulterar i att 6 576 individer ingår i grupp 1 och resterande 29 314 grupp 2. Här dras ett obundet slumpmässigt urval inom strata på 1 500 individer i grupp 1 och 3 500 individer i grupp 2.

Tabell 8 Population, urval och svarsfrekvens

Population	35 890
Bruttourval	5 000
Nettourval	4 973
Antal svar	3 271
Svarsfrekvens	65,4 procent

Tabell 9 Redovisning av bortfall

	Antal	Andel i %
Bruttourval	5000	
Har precis börjat JOB	3	
Ej deltagit i JOB	17	
Pension direkt	5	
Praktik direkt	2	
Nettourval	4973	
Ej kontakt	873	17,6
Fel adress eller telefonnr	205	4,1
Vill inte medverka	316	6,4
För dålig svenska	282	5,7
Bor eller är utomlands	6	0,1
Hörselproblem	4	0,0
Sjuk	16	0,3

Tabell 10 Bakgrundsvariabler för populationsurvalet, även uppdelat på AF och KA. Bakgrundsvariabler för svarsgrupp och bortfall. Andel i procent

Variabler		Urvalet	AF	KA	Svarsgrupp	Bortfall
Kön	Man	50,0	48,7	53,1	49,6	50,8
	Kvinna	50,0	51,3	46,9	50,4	49,2
Ålder	-24	6,6	6,1	7,7	6,8	6,1
	25-34	20,0	19,1	22,1	19,0	21,9
	35-44	23,6	23,9	22,9	22,1	26,4
	45-54	24,9	24,7	25,1	24,6	25,3
	55-	25,0	26,2	22,2	27,5	20,4
	Medelvärde	44,3	44,7	43,2	44,8	43,3
Inskrivningstid, inkl. korta avbrott för jobb dgr	0-500	3,2	3,1	3,5	3,3	3,0
	501-1000	14,1	13,6	15,3	14,4	13,7
	1001-2000	25,8	25,1	27,4	25,0	27,4
	2001-3000	19,3	19,6	18,5	18,5	20,7
	3001-4000	14,5	14,7	13,9	14,5	14,4
	4001-5000	11,8	12,1	11,1	12,4	10,7
	5001-6000	9,1	9,7	7,7	9,6	8,3
	6001-7000	2,2	2,1	2,5	2,3	2
	Medelvärde	2650	2693	2548	2684	2585
Inskrivningstid, ej jobb	0-500	7,2	7,5	6,4	7,8	5,9
	501-1000	18,5	17,5	20,9	18,8	18,1
	1001-2000	29,5	29,4	29,7	28,4	31,5
	2001-3000	17,8	17,7	17,9	17,1	19,2
	3001-4000	12,8	13,0	12,5	13,2	12,3
	4001-5000	8,4	8,5	8,1	8,9	7,52
	5001-6000	5,0	5,6	3,5	5,0	4,9
	6001-7000	0,8	0,7	0,9	0,9	0,6
	Medelvärde	2182	2213	2111	2191	2166
Dagar i JOB	0-150	38,0	31,0	54,9	38,3	37,4
	151-300	28,1	30,4	24,9	28,7	27,0
	301-	33,9	38,6	20,1	33,0	35,6
	Medelvärde	235	254	181	232	241

Variabler		Urvalet	AF	KA	Svarsgrupp	Bortfall
Utbildningsnivå	Grundskola	28,7	29,0	28,1	26,5	32,9
	Gymnasium	53,3	53,3	53,3	54,5	51,1
	Universitet	17,9	17,7	18,5	19,0	16,0
Födelseland	Sverige	68,2	69,4	65,5	72,3	59,7
	Norden	3,2	3,5	2,3	3,0	3,5
	Övriga	28,6	27,1	32,1	24,2	36,8

Tabell 11 Antal timmar den senaste veckan som deltagarna använder för aktiviteter och för att söka jobb, regressionsanalys

	+ KA	+ tid till program	+övriga bakgrundsvariabler
KA	3,262*	3,274*	2,927*
Tid till program		0,000	0,000
Tid i JOB, dagar			-0,000
Man			0,745
Ålder			0,002
Utbildning (jämförelse universitetsutbildning)			
Grundskola			-4,117*
Gymnasium			-3,090*
Län (jämförelse storstadslän Sthlm, VG, Skåne)			
Norrlandslän			-0,826
Övriga län			-0,584
Födelseland (jämförelse Sverige)			
Norden			2,029
Världen			4,288*
N	2 709	2 709	2 709
R ²	0,0103	0,0107	0,0459

Anm. Samtliga regressioner är viktade

* Signifikant på 5 procentsnivån (standardfel lämnas av författarna på begäran).

Tabell 12 Hur många gånger per månad träffar deltagarna sin arbetsförmedlare eller handledare, regressionsanalys

	+ KA	+ tid till program	+övriga bakgrundsvariabler
KA	1,336*	1,339*	1,269*
Tid till program		0,000	0,000
Tid i JOB, dagar			-0,000
Man			0,236*
Ålder			-0,004
Utbildning (jämförelse universitetsutbildning)			
Grundskola			0,132
Gymnasium			-0,048
Län (jämförelse storstadslän Sthlm, VG, Skåne)			
Norrlandslän			-0,056
Övriga län			-0,221*
Födelseland (jämförelse Sverige)			
Norden			0,330
Världen			0,479*
N	2 919	2 919	2 919
R ²	0,0677	0,0687	0,0896

Anm. Samtliga regressioner är viktade

* Signifikant på 5 procentsnivån (standardfel lämnas av författarna på begäran).

Tabell 13 Antal sökta jobb den senaste månaden, regression

	+ KA	+ tid till program	+övriga bakgrundsvariabler
KA	4,783*	4,719*	3,859*
Tid till program		-0,002*	-0,001*
Tid i JOB, dagar			-0,001
Man			0,611
Ålder			-0,154*
Utbildning (jämförelse universitetsutbildning)			
Grundskola			-3,160*
Gymnasium			-1,338
Län (jämförelse storstadslän Sthlm, VG, Skåne)			
Norrlandslän			-5,578*
Övriga län			-2,421
Födelseland (jämförelse Sverige)			

	+ KA	+ tid till program	+övriga bakgrundsvariabler
Norden			2,233
Världen			6,164*
N	2 900	2 900	2 900
R ²	0,0037	0,0057	0,0252

Anm. Samtliga regressioner är viktade

* Signifikant på 5 procentsnivån (standardfel lämnas av författarna på begäran).

Tabell 14 Är aktiviteterna anpassade efter dina behov, sannolikhetsmodell

	+ KA	+ tid till program	+övriga bakgrundsvariabler
KA	0,007	0,007	-0,009
Tid till program		-0,000	0,000
Man			-0,016
Ålder			-0,002
Utbildning (jämförelse universitetsutbildning)			
Grundskola			0,002
Gymnasium			-0,004
Län (jämförelse storstadslän Sthlm, VG, Skåne)			
Norrlandslän			0,069*
Övriga län			0,016
Födelseland (jämförelse Sverige)			
Norden			0,074
Världen			0,057*
N	2 806	2 806	2 806
R ²	0,000	0,0001	0,0112

Anm. Samtliga regressioner är viktade. Tabellen anger sannolikheten att svara att aktiviteterna i mycket eller ganska stor utsträckning var anpassade efter ens behov.

* Signifikant på 5 procentsnivån (standardfel lämnas av författarna på begäran).

Tabell 15 Skulle du delta i JOB om det inte var villkor för ersättning, sannolikhetsmodell

	+ KA	+ tid till program	+övriga bakgrundsvariabler
KA	0,045*	0,045*	0,035
Tid till program		-0,000	-0,000
Tid i JOB, dagar			-0,000*
Man			0,024
Ålder			-0,000
Utbildning (jämförelse universitetsutbildning)			
Grundskola			0,059*
Gymnasium			0,039
Län (jämförelse storstadslän Sthlm, VG, Skåne)			
Norrlandslän			0,045
Övriga län			0,015
Födelseland (jämförelse Sverige)			
Norden			0,084
Världen			0,076*
N	2 854	2 854	2 854
R ²	0,0014	0,0018	0,0111

Anm. Samtliga regressioner är viktade. Tabellen anger sannolikheten att svara att man skulle delta i JOB även om det inte var villkor för ersättning.

* Signifikant på 5 procentsnivån (standardfel lämnas av författarna på begäran).

Tabell 16 Sannolikhetsmodell för att delta mer än 30 timmar i JOB

	+ KA	+ tid till program	+övriga bakgrundsvariabler
KA	0,187	0,019	0,013
Tid till program		0,000	0,000
Tid i JOB, dagar			0,000
Man			0,004
Ålder			0,000
Utbildning (jämförelse universitetsutbildning)			
Grundskola			-0,083*
Gymnasium			-0,066*
Län (jämförelse storstadslän Sthlm, VG, Skåne)			
Norrlandslän			0,015
Övriga län			-0,003
Födelseland (jämförelse Sverige)			

	<i>+ KA</i>	<i>+ tid till program</i>	<i>+övriga bakgrundsvariabler</i>
Norden			0,039
Världen			0,112*
N	2 709	2 709	2 709
R ²	0,0005	0,0009	0,0254

Anm. Samtliga regressioner är viktade. Tabellen anger sannolikheten att svara att man använde 30 timmar eller mer i programmet den senaste veckan.

* Signifikant på 5 procentsnivån (standardfel lämnas av författarna på begäran).

Tabell 17 Sannolikhetsmodell för att ha deltagit i seminarier den senaste veckan

	<i>+ KA</i>	<i>+ tid till program</i>	<i>+övriga bakgrundsvariabler</i>
KA	0,079*	0,079*	0,075*
Tid till program		-0,000	0,000
Tid i JOB, dagar			-0,000*
Man			0,004
Ålder			-0,000
Utbildning (jämförelse universitetsutbildning)			
Grundskola			-0,006
Gymnasium			-0,003
Län (jämförelse storstadslän Sthlm, VG, Skåne)			
Norrlandslän			-0,018*
Övriga län			-0,014*
Födelseland (jämförelse Sverige)			
Norden			0,055*
Världen			0,007
N	3 253	3 253	3 253
R ²	0,0276	0,0276	0,0347

Anm. Samtliga regressioner är viktade. Tabellen anger sannolikheten att svara att man deltagit i seminarier den senaste veckan.

* Signifikant på 5 procentsnivån (standardfel lämnas av författarna på begäran).

Tabell 18 Sannolikhetsmodell för att ha deltagit i simulerade anställningsintervjuer den senaste veckan

	+ KA	+ tid till program	+övriga bakgrundsvariabler
KA	0,043*	0,043*	0,039*
Tid till program		0,000	0,000
Tid i JOB, dagar			-0,000
Man			
Ålder			0,000
Utbildning (jämförelse universitetsutbildning)			
Grundskola			0,000
Gymnasium			0,004
Län (jämförelse storstadslän Sthlm, VG, Skåne)			
Norrlandslän			-0,010
Övriga län			-0,007
Födelseland (jämförelse Sverige)			
Norden			0,015
Världen			0,024*
N	3 251	3 251	3 251
R ²	0,0128	0,0131	0,0209

Anm. Samtliga regressioner är viktade. Tabellen anger sannolikheten att svara att man deltagit i simulerade anställningsintervjuer den senaste veckan.

* Signifikant på 5 procentsnivån (standardfel lämnas av författarna på begäran).

Tabell 19 Sannolikhetsmodell för att ha deltagit i arbetsgivarträffar den senaste veckan

	+ KA	+ tid till program	+övriga bakgrundsvariabler
KA	0,022*	0,022*	0,021*
Tid till program		0,000	0,000
Tid i JOB, dagar			-0,000
Man			0,004
Ålder			
Utbildning (jämförelse universitetsutbildning)			
Grundskola			0,009
Gymnasium			0,001
Län (jämförelse storstadslän Sthlm, VG, Skåne)			
Norrlandslän			0,008
Övriga län			0,003

	+ KA	+ tid till program	+övriga bakgrundsvariabler
Födelseland (jämförelse Sverige)			
Norden			0,348
Världen			0,025*
N	3 251	3 251	3 251
R ²	0,0031	0,0044	0,0111

Anm. Samtliga regressioner är viktade. Tabellen anger sannolikheten att svara att man deltagit i arbetsgivarträffar den senaste veckan.

* Signifikant på 5 procentsnivån (standardfel lämnas av författarna på begäran).

Tabell 20 Kan du tänka dig att genomgå en längre utbildning, dvs. minst ett års heltidsstudier för att få ett arbete?

	Ja, absolut	Ja, kanske	Nej, troligen inte	Nej, absolut inte	N
Alla	41	26	14	20	2 906
Arbetsförmedlingen	40	26	13	21	1 984
<i>Kompletterande aktör</i>	45	23	15	17	922

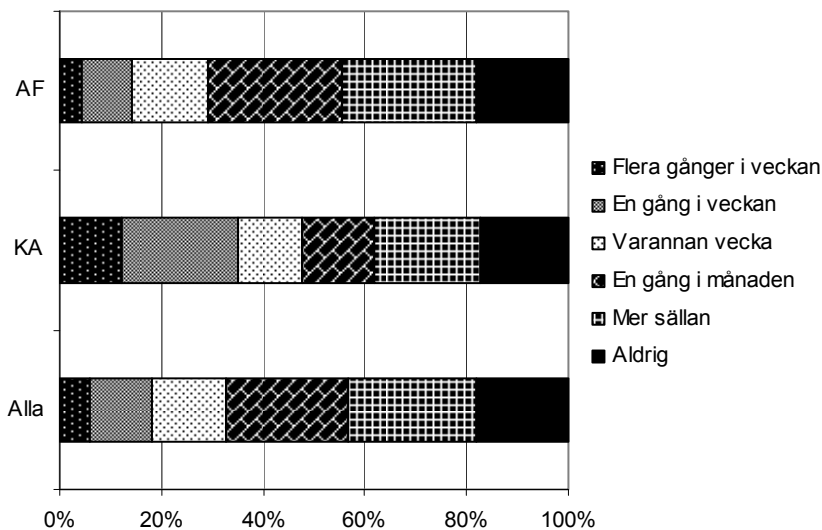
Anm. Raden ”Alla” är viktad för hela urvalet. Skillnader mellan de som går hos AF respektive KA är statistiskt signifikanta på 5-procentsnivån.

Tabell 21 Skulle du kunna ta ett arbete i dag om du fick möjlighet?

	Ja	Nej	N
Alla	94	6	2 920
Arbetsförmedlingen	93	7	1 995
<i>Kompletterande aktör</i>	98	2	925

Anm. Raden ”Alla” är viktad för hela urvalet. Skillnader mellan de som går hos AF respektive KA är statistiskt signifikanta på 5-procentsnivån.

Figur 14 Hur ofta har du annan kontakt t.ex. via telefon eller e-post?



Anm. Arbets sökande som går hos AF frågas om hur ofta de träffar sin arbetsförmedlare medan de som går hos KA frågas hur ofta de träffar sin handledare eller coach. Skillnaderna mellan de som går hos AF respektive KA är statistiskt signifikanta på 95-procentsnivå (inom respektive fråga). Kolumnen "Alla" för hela urvalet. Antalet svarande är 926 hos KA och 1 986 hos AF.

IFAU:s publikationsserier – senast utgivna

Rapporter

- 2010:1** Hägglund Pathric ”Rehabiliteringskedjans effekter på sjukskrivningstiderna”
- 2010:2** Liljeberg Linus och Martin Lundin ”Jobbnätet ger jobb: effekter av intensifierade arbetsförmedlingsinsatser för att bryta långtidsarbetslöshet”
- 2010:3** Martinson Sara ”Vad var det som gick snett? En analys av lärlingsplatser för ungdomar”
- 2010:4** Nordström Skans Oskar och Olof Åslund ”Etnisk segregation i storstäderna – bostadsområden, arbetsplatser, skolor och familjebildning 1985–2006”
- 2010:5** Johansson Elly-Ann ”Effekten av delad föräldraledighet på kvinnors löner”
- 2010:6** Vikman Ulrika ”Hur påverkar tillgång till barnomsorg arbetslösa föräldrars sannolikhet att få arbete?”
- 2010:7** Persson Anna och Ulrika Vikman ”In- och utträdeseffekter av aktiveringskrav på socialbidragstagare”
- 2010:8** Sjögren Anna ”Betygsatta barn – spelar det någon roll i längden?”
- 2010:9** Lagerström Jonas ”Påverkas sjukfrånvaron av ekonomiska drivkrafter och arbetsmiljö?”
- 2010:10** Kennerberg Louise och Olof Åslund ”Sfi och arbetsmarknaden”
- 2010:11** Engström Per, Hans Goine, Per Johansson, Edward Palmer och Pernilla Tollin ”Underlättar tidiga insatser i sjukskrivningsprocessen återgången i arbete?”
- 2010:12** Hensvik Lena ”Leder skolkonkurrens till högre lärarlöner? – En studie av den svenska friskolereformen”
- 2010:13** Björklund Anders, Peter Fredriksson, Jan-Eric Gustafsson och Björn Öckert ”Den svenska utbildningspolitikens arbetsmarknadseffekter: vad säger forskningen?”
- 2010:14** Hensvik Lena och Peter Nilsson ”Smittar benägenheten att skaffa barn mellan kollegor?”
- 2010:15** Martinson Sara och Kristina Sibbmark ”Vad gör de i jobb- och utvecklingsgarantin?”

Working papers

- 2010:1** Ferracci Marc, Grégory Jolivet och Gerard J. van den Berg “Treatment evaluation in the case of interactions within markets”

- 2010:2** de Luna Xavier, Anders Stenberg och Olle Westerlund “Can adult education delay retirement from the labour market?”
- 2010:3** Olsson Martin och Peter Skogman Thoursie “Insured by the partner?”
- 2010:4** Johansson Elly-Ann “The effect of own and spousal parental leave on earnings”
- 2010:5** Vikman Ulrika “Does providing childcare to unemployed affect unemployment duration?”
- 2010:6** Persson Anna och Ulrika Vikman “Dynamic effects of mandatory activation of welfare participants”
- 2010:7** Sjögren Anna “Graded children – evidence of longrun consequences of school grades from a nationwide reform”
- 2010:8** Hensvik Lena “Competition, wages and teacher sorting: four lessons learned from a voucher reform”
- 2010:9** Hensvik Lena och Peter Nilsson “Businesses, buddies and babies: social ties and fertility at work”

Dissertation series

- 2010:1** Johansson Elly-Ann “Essays on schooling, gender, and parental leave”
- 2010:2** Hall Caroline “Empirical essays on education and social insurance policies”