



IFAU – INSTITUTET FÖR
ARBETSMARKNADSPOLITISK
UTVÄRDERING

Vad gör de i jobbgarantin för ungdomar?

Sara Martinson
Kristina Sibbmark

RAPPORT 2010:22

Institutet för arbetsmarknadspolitisk utvärdering (IFAU) är ett forskningsinstitut under Arbetsmarknadsdepartementet med säte i Uppsala. IFAU ska främja, stödja och genomföra vetenskapliga utvärderingar. Uppdraget omfattar: effekter av arbetsmarknadspolitik, arbetsmarknadens funktionssätt, arbetsmarknadseffekter av åtgärder inom utbildningsväsendet och arbetsmarknadseffekter av socialförsäkringen. IFAU ska även sprida sina resultat så att de blir tillgängliga för olika intressenter i Sverige och utomlands.

IFAU delar även ut forskningsbidrag till projekt som rör forskning inom dess verksamhetsområden. Forskningsbidragen delas ut en gång per år och sista dag för ansökan är den 1 oktober. Eftersom forskarna vid IFAU till övervägande del är nationalekonomer, ser vi gärna att forskare från andra discipliner ansöker om forskningsbidrag.

IFAU leds av en generaldirektör. Vid institutet finns ett vetenskapligt råd bestående av en ordförande, institutets chef och fem andra ledamöter. Det vetenskapliga rådet har bl.a. som uppgift att lämna förslag till beslut vid beviljandet av forskningsbidrag. Till institutet är även en referensgrupp knuten där arbetsgivar- och arbetstagersidan samt berörda departement och myndigheter finns representerade.

Rapporterna finns även i tryckt format. Du kan beställa de tryckta rapporterna via telefon eller mejl. Se nedanstående kontaktinformation.

Postadress: Box 513, 751 20 Uppsala

Besöksadress: Kyrkogårdsgatan 6, Uppsala

Telefon: 018-471 70 70

Fax: 018-471 70 71

ifau@ifau.uu.se

www.ifau.se

IFAU har som policy att en uppsats, innan den publiceras i rapportserien, ska seminariebehandlas vid IFAU och minst ett annat akademiskt forum samt granskas av en extern och en intern disputerad forskare. Uppsatsen behöver dock inte ha genomgått sedvanlig granskning inför publicering i vetenskaplig tidskrift. Syftet med rapportserien är att ge den ekonomiska politiken och den ekonomisk-politiska diskussionen ett kunskapsunderlag.

Vad gör de i jobbgarantin för ungdomar? *

av

Sara Martinson[^] och Kristina Sibbmark^{*}

2010-11-18

Sammanfattning

Rapporten beskriver det arbetsmarknadspolitiska programmet jobbgarantin för ungdomar, vilket riktar sig till ungdomar 16–24 år som varit inskrivna på Arbetsförmedlingen i tre månader. Programmet är tänkt att täcka den enskildes arbetsutbud och fyllas av handledning och coaching, jobbsökaraktiviteter och praktik. Målet är att ungdomarna ska finna ett arbete, alternativt återgå till eller påbörja studier. Vi finner att programmet är inriktat på jobbsökande, ungdomarna sökte i genomsnitt 11 arbeten per månad och jobbsökaraktiviteter var den vanligaste organiserade aktiviteten. I genomsnitt var ungdomarna dock bara aktiva 14 timmar per vecka, vilket är långt under deras arbetsutbud. Sex av tio gjorde mindre än 10 timmar i veckan. De som deltog i aktiviteter hos kompletterande aktörer till Arbetsförmedlingen gjorde mer, de sökte t.ex. fler jobb och träffade sin handledare oftare än deltagarna hos Arbetsförmedlingen. Deltagarna var överlag positiva till såväl aktiviteter som kontakter med handledare och förmedlare. Deltagare hos kompletterande aktörer var mest positiva. Underlaget till rapporten är en deltagarenkät som genomfördes i november–december 2009.

* Vi är tacksamma för kommentarer från Susanna Okeke, Caroline Hall, Martin Lundin och seminariedeltagare på IFAU. Tack också till Arbetsförmedlingens statistikenhet och Linus Liljeberg för hjälp med data, samt Peter Fredriksson och Helge Bennmärker för stratifiering och urval. I projektets början deltog Daniela Lundin i intervjuarbetet, tack.

[^] IFAU, e-post sara.martinson@ifau.uu.se

^{*} IFAU, e-post kristina.sibbmark@ifau.uu.se

Innehållsförteckning

1	Inledning.....	3
2	Om jobbgarantin för ungdomar	4
2.1	Kompletterande aktörer, en privat arbetsförmedling.....	7
3	Om deltagarna och enkätundersökningen.....	11
4	Vad gör deltagarna i jobbgarantin?.....	13
4.1	Många gör mycket litet.....	13
4.2	Hälften hade ingen organiserad aktivitet den senaste veckan.....	15
4.3	I genomsnitt 11 sökta arbeten per månad	16
4.4	Deltagarnas aktiviteter	22
4.5	Sammanfattning.....	33
5	Så upplever deltagarna programmet	35
5.1	Fler KA-deltagare nöjda med aktiviteter och handledarkontakter.....	35
5.2	Tillräckligt med stöd.....	37
6	Sammanfattning och avslutande diskussion	37
	Appendix Enkätundersökningen.....	41
	Övriga tabeller	43
	Referenser	52

1 Inledning

Jobbgarantin för ungdomar (UGA) är ett arbetsmarknadspolitiskt program som riktar sig till 16–24-åringar som varit inskrivna som öppet arbetslösa på Arbetsförmedlingen i tre sammanhängande månader. Efter en inledande fördjupad kartläggning följer en period av intensifierat jobbsökande och coachning. Efter i normalfallet tre månader ska detta kunna kombineras med praktik eller en kortare praktisk eller teoretisk utbildning. Jobbgarantin ska vara individuellt utformad. Målet är att den unge ska få ett arbete, alternativt börja eller återuppta sina studier. Deltagarna får aktivitetsstöd eller utvecklingsersättning. Ungdomar som avvisar garantin har inte rätt till ersättning. Vissa deltagare går delar av programmet hos en kompletterande aktör till Arbetsförmedlingen.

Under januari–juni 2010 gick 53 procent av alla inskrivna ungdomar i jobbgarantin, i genomsnitt 50 800 personer per månad (Arbetsförmedlingen 2010a). År 2009 var antalet deltagare per månad knappt 35 000 och kostnaden uppgick då till lite drygt 2 miljarder kronor (Arbetsförmedlingen 2010e).¹

I rapporten vill vi veta vad deltagarna gör inom jobbgarantin och hur de upplever programmet. Vi gör det genom att ställa två övergripande frågor och ett antal underfrågor:

1. Vad gör deltagarna i jobbgarantin för ungdomar?
 - Hur många timmar i veckan deltar ungdomarna i programmet?
 - Hur många arbeten söker deltagarna?
 - Har deras jobbsökande förändrats sedan de började i programmet?
 - Vilka aktiviteter har de?
 - Hur mycket kontakter har deltagarna med sina arbetsförmedlare eller handledare?

2. Hur upplever deltagarna programmet?
 - Upplever deltagarna att de blir mer motiverade att börja studera eller söka arbete som en följd av programmet?
 - Tycker deltagarna att de får tillräckligt stöd?
 - Hur nöjda är de med aktiviteterna och kontakterna med arbetsförmedlare eller handledare?

¹ Programkostnaderna är kostnader för lämnade bidrag, köp av utbildning samt köp av tjänst från kompletterande aktörer. Det totala antalet deltagare år 2009 var 62 748 personer.

Vår rapport bygger på en telefonenkät med deltagare som genomfördes i november och december 2009. Vi jämför två grupper med varandra: de som gått hos Arbetsförmedlingen (AF) och de som gått en del av jobbgarantin hos en kompletterande aktör (KA), d.v.s. en sorts privat arbetsförmedling. Skillnader mellan de två aktörerna ska inte tas som intäkt för att den ena eller andra utföraren nödvändigtvis är bättre och vi studerar inte heller effekter av KA:s eller AF:s aktiviteter. Det finns skäl att tro att arbetssituationen hos KA och AF ser väldigt olika ut. Bland annat har KA ett begränsat antal deltagare per anställd coach, vilket inte AF har. Dessutom är kostnaderna hos respektive utförare svårberäknade och sannolikt olika. Det är heller inte troligt att det är samma typer av individer som hamnar hos KA respektive AF.

Vi drar också paralleller till det arbetsmarknadspolitiska programmet jobb- och utvecklingsgarantin (JOB), som är ett liknande program för en annan målgrupp. Det programmet riktas (framförallt) till långtidsarbetslösa som utförsäkrats från arbetslöshetsförsäkringen. Vi följde upp JOB på liknande sätt som jobbgarantin för ungdomar i Martinson och Sibbmark (2010).

I *avsnitt 2* beskriver vi i mer detalj hur UGA är upplagt och vilken roll KA ska ha. Därefter, i *avsnitt 3*, beskriver vi deltagarna och enkätundersökningen. I *avsnitt 4* kartlägger vi vad deltagarna gör i programmet, d.v.s. besvarar rapportens första huvudfråga. Den andra huvudfrågan – hur deltagarna upplever programmet – analyserar vi i *avsnitt 5*. Rapporten sammanfattas i *avsnitt 6*.

2 Om jobbgarantin för ungdomar

Jobbgarantin för ungdomar infördes den 3 december 2007 och ersatte ungdomsinsatserna *ungdomsgarantin* och det *kommunala ungdomsprogrammet*.² Trots sitt namn innebär programmet inte en garanti för jobb. Programmet ska dock ha jobbsökande i fokus. Höga krav på jobbsökande är det mest kostnadseffektiva sättet att få ungdomar i arbete skriver regeringen, med hänvisning till slutsatser från utredningen om en flexiblare arbetsmarknadsutbildning (SOU 2007:18). Brittiska och danska satsningar på arbetslösa ungdomar lyfts även fram som exempel. I dessa har ”intensiv rådgivning och vägledning av en per-

² I dessa hade de kommuner som gjort en överenskommelse med AF skyldighet att ge aktiverande insatser med olika blandningar av praktik, utbildning och jobbsökaraktiviteter. Programmen hade tidigare fått kritik för brister i likabehandling och möjligheter att styra (Statskontoret 2001). Med stöd i bland annat Forslund och Nordström Skans (2006) menade regeringen att de kommunala ungdomsprogrammen fungerade sämre än Arbetsförmedlingens program (Regeringens proposition 2006/07:118).

sonlig rådgivare och mentor varit en framgångsfaktor” (Regeringens proposition 2006/07:118, s. 22). Regeringen skriver också att med inspiration från andra länders program ska grundstenarna i programmet vara: ”aktiva förmedlingsinsatser, tydliga krav, aktiveringsåtgärder och incitament till utbildning” (Regeringens proposition 2009/10:100, s. 53). Programmet regleras av förordning (2007:813) om jobbgaranti för ungdomar.

Ungdomar från 16 till och med 24 år som varit inskrivna på Arbetsförmedlingen i tre sammanhängande månader ska anvisas till jobbgarantin.³ En anvisning ska avse verksamhet på heltid. Vid tiden för vår undersökning var det möjligt för unga som hade tim- eller deltidsarbete och samtidigt var berättigade till arbetslöshetsersättning att delta på deltid.⁴

Den som inte vill delta förlorar sin rätt till ersättning. Deltagare som är berättigade till arbetslöshetsersättning får aktivitetsstöd (320–680 kronor per dag beroende på tidigare inkomst). De första 100 dagarna är aktivitetsstödet 80 procent av den tidigare dagsförtjänsten, för att sedan minska till 70 procent. Från dag 201 får den unge 65 procent av fastställd dagsförtjänst. Denna nedtrappning är snabbare än för de äldre i JOB. Föräldrar med barn under 18 år får 80 procent de första 200 ersättningsdagarna, 70 procent dag 201–300 och 65 procent dag 301 och framåt. Utvecklingsersättning får de som inte uppfyller villkoren för ersättning från a-kassan. De som har slutbetyg från gymnasiet får 135 kronor per dag fem dagar i veckan (år 2010). Om slutbetyg saknas ges 48 kronor per dag fem dagar i veckan till och med 30 juni det år deltagaren fyller 20 år. Därefter får deltagaren 135 kronor per dag (Försäkringskassan 2010). Ungdomar under 18 år får ingen ersättning utan ska försörjas av föräldrarna. För att få ersättning måste deltagaren skicka in en försäkran om aktivitetsstöd eller utvecklingsersättning till Försäkringskassan. Där ska varje dag som den

³ Ungdomar som t.ex. har ett timarbete på i genomsnitt åtta timmar i veckan under en månad räknas inte som öppet arbetslösa och bryter kvalificeringstiden. Personer som varit sjuka eller föräldralediga under en period, och som Arbetsförmedlingen därmed registrerat som förhindrade att aktivt söka arbete, kvalificeras till UGA efter tre nya sammanhängande månader som öppet arbetslösa. Ungdomar som beviljats utslussningsåtgärder eller är villkorligt frigivna från fängelse kan också anvisas till jobbgarantin om de är anmälda vid Arbetsförmedlingen.

⁴ Från och med januari 2010 (förordning 2009:1604) kan personer studerar inom ramen för svenskundervisning för invandrare eller på den kommunala vuxenutbildningen anvisas på deltid. Om den enskildes arbetsutbud understiger heltid och det beror på sjukdom eller funktionsnedsättning som innebär nedsatt arbetsförmåga, föräldraledighet eller annat hinder som anmälts och godtagits av Arbetsförmedlingen ska den enskildes anvisning göras för tid som motsvarar arbetsutbudet. Skälen och de uppgifter som ligger till grund för beslutet ska dokumenteras hos AF (4a §).

unge varit närvarande, sjuk eller arbetat fyllas i. Blanketten ska undertecknas av den som anordnat programmet eller praktiken.

Inledningsvis, i normalfallet i minst tre månader, ska aktiviteterna i jobbgarantin täcka den enskildes arbetsutbud och innehålla fördjupad kartläggning, studie- och yrkesvägledning samt jobsökaraktiviteter med coachning. Kartläggningen ska komplettera den unges individuella handlingsplan, vilken ska ha upprättats senast inom 30 dagar från att den unge anmäler sig vid förmedlingen.

Därefter ska aktiviteterna kombineras med t.ex. praktik eller utbildning (förordning 2007:813 6§). Lågkonjunkturen och den höga ungdomsarbetslösheten har dock gjort att det blivit möjligt att erbjuda praktik eller utbildning redan tidigare (Arbetsförmedlingen 2009c, Regeringens proposition 2009/10:1). Avsteg eller undantag från normalfallet ska göras efter förmedlarens professionella bedömning (Arbetsförmedlingen 2009m) och om det är arbetsmarknadspolitiskt motiverat (Arbetsförmedlingen 2009k). I normalfallet ska garantin fortfarande inledas med tre månaders jobsökande, coachning och vägledning, och det är även på detta sätt som programmet beskrivs i t.ex. faktabladet till de arbetssökande (Arbetsförmedlingen 2010j), eller i Arbetsförmedlingens programbeskrivning (Arbetsförmedlingen 2010b). Under praktik eller utbildning ska det ges möjlighet till fyra timmars jobsökande per vecka, vilket ska följas upp och redovisas regelbundet. Deltagarna kan göra praktik flera gånger under programtiden, men högst tre månader hos samma arbetsgivare (Arbetsförmedlingen 2009c).

UGA-deltagarna kan gå en kortare arbetsmarknadsutbildning som inte är längre än sex månader (Arbetsförmedlingen 2010d). Det ska också finnas möjligheter att gå teoretiska utbildningar som underlättar för den unge att påbörja eller gå tillbaka till studier. Under 2010 (d.v.s. efter vår undersökningsperiod) har lågutbildade deltagare även kunnat delta i förberedande utbildning på folkhögskola för att få hjälp och motivation till påbörja eller återgå till utbildning. Ungdomarna kan från år 2010 även få en lyftplats (praktik), stöd till start av näringsverksamhet eller arbetslivsinriktad rehabilitering (förordning 2009:1604).

Programaktiviteterna ska täcka ungdomens arbetsutbud. Arbetsförmedlingen (2009k) beskriver detta ansvar som tvådelat, programmet ställer höga krav på aktivt jobsökande från varje deltagare samtidigt som Arbetsförmedlingen ska lämna det stöd som behövs för att handlingsplanen ska kunna genomföras. Arbetsförmedlingen (2007b) skriver också att: ”Jobbgarantin ska ge den unga

arbetssökande en vardag där alla aktiviteter är inriktade på att finna arbete. Samtal, gruppaktiviteter, övningar, arbetsuppgifter och kontakter med arbetsgivare ger en jämn och hög arbetstakt.” Det är tänkt att en grupp ska ge ungdomarna arbetsgemenskap. Riktmärket är att gruppen möts ”en heldag eller två halvdagar i veckan”. Denna grupp är tänkt att följas åt under hela tiden deltagarna är kvar i programmet och ge motivation för individen att göra sitt bästa i det egna arbetet (Arbetsförmedlingen 2009h). När den unge är hos KA ska de tillhandahålla en verksamhet på heltid. Det betyder inte att den unge ska vistas hos KA hela tiden. Vid sidan om aktiviteterna ska den unge ha möjlighet att söka arbete på egen hand (Arbetsförmedlingen, 2009i).

Den unge lämnar jobbgarantin om han eller hon börjar arbeta (med eller utan statligt stöd) eller studera på en ordinarie utbildning som inte berättigar till aktivitetsstöd eller utvecklingsersättning. Utskrivning ska göras skyndsamt om frånvaron varat mer än 30 dagar. Vid längre föräldraledighet och sjukdom på heltid lämnar den unge också garantin. Om individen återvänder inom ett år utan att ha arbetat in ett nytt arbetsvillkor kan en ny anvisning ske. Efter 15 månader ska den unge skrivas över i JOB.⁵

År 2009 hade Arbetsförmedlingen som mål att 6,8 procent av deltagarna varje månad skulle lämna programmet för arbete eller studier. Målet uppnåddes och i snitt lämnade nästan 8 procent jobbgarantin per månad (Arbetsförmedlingen 2010e). Första halvåret 2010 hade omsättningen till arbete eller utbildning stigit till 9,4 procent (Arbetsförmedlingen 2010a).

2.1 Kompletterande aktörer, en privat arbetsförmedling

Kompletterande aktörer (KA) är ett samlingsnamn för privata företag som samverkar med Arbetsförmedlingen och bidrar med en kompletterande arbetsförmedlingstjänst. De är tänkta att öka valfriheten och bredda utbudet av arbetsförmedlingstjänster, ge ökad service till de arbetslösa och underlätta matchningen mellan arbetslösa och arbetsgivare (Regeringens proposition 2009/10:1, utgiftsområde 14). Det kan t.ex. vara ett studieförbund, ett personluthyrnings- eller ett konsultföretag.

Hos KA ska ungdomarna framförallt få hjälp med fördjupad kartläggning, studie- och yrkesvägledning samt jobbsökande och coaching. Men under tiden hos KA kan deltagaren även göra praktik eller delta i utbildning. Det är dock

⁵ Riksdagens arbetsmarknadsutskott (betänkande 2007/08:AU2 s. 17) skriver att regeringens tanke inte är att den unge efter jobbgarantin ska gå in i en viss fas eller börja från början i jobb- och utvecklingsgarantins faser utan att det ska avgöras ”från fall till fall”.

AF som är ansvarig för att kontrollera arbetsgivaren och samråda med berörd arbetstagarorganisation på praktikplatsen. KA ska kontrollera att deltagaren får den aktivitet det var tänkt, samt kontrollera att den unge söker arbete under praktiken. Ungdomarna kan vara hos KA i högst sex månader. KA får en lite större fast, och en lite mindre resultatbaserad, ersättning. Den resultatbaserade ersättningen är beroende av arbetets eller studiernas varaktighet (Arbetsförmedlingen 2009i).

Tjänsterna hos KA ska vara en del av Arbetsförmedlingens tjänsteutbud, inte en konkurrent. Arbetsförmedlingen (2010e, s. 37) skriver att de ytterst är ansvariga även för KA:s tjänster, då de handlat upp och definierat dem.

År 2009, då vår enkät gjordes, deltog 19 procent av ungdomarna i verksamhet hos KA (Arbetsförmedlingen 2010e, s. 42). Det betyder att AF inte nådde regeringens mål att en tredjedel av deltagarna skulle erbjudas tjänster hos KA.⁶ Under 2008 och första halvåret 2009 bedrevs jobbgarantin i hög grad i Arbetsförmedlingens egen regi, först under andra halvåret 2009 fanns t.ex. avtal med KA i hela landet (Arbetsförmedlingen 2009g). Under första halvåret 2010 fanns det avtal med 40 kompletterande aktörer och till och med juni 2010 hade 38 procent av UGA-deltagarna varit hos KA någon gång de senaste två åren (Arbetsförmedlingen 2010e, 2010g).⁷

2.1.1 Vem anvisas till KA?

Arbetsförmedlarna anvisar deltagare till KA eller aktiviteter i egen regi. Anvisningen ska ske i början av programmet, då KA framförallt ska arbeta med jobbsökaraktiviteter och coachning inom jobbgarantins första del. Arbetsförmedlaren ska utifrån den arbetssökandes handlingsplan och en arbetsmarknadspolitisk bedömning avgöra om den arbetssökandes behov bäst kan tillgodoses genom insatser hos AF eller KA. Att delta hos en annan aktör än AF är frivill-

⁶ I Arbetsförmedlingens regleringsbrev för 2008 och 2009 skriver regeringen att en tredjedel, eller minst 10 000, av deltagarna i garantierna ska erbjudas upphandlade tjänster hos KA. I regleringsbrevet för 2010 är det utbytt mot att en tredjedel av deltagarna bör erbjudas upphandlade tjänster hos KA (Arbetsmarknadsdepartementet 2007, 2008, 2009).

⁷ Hur regeringens begrepp att en tredjedel av deltagarna ska vara hos KA ska mätas i praktiken har varit oklart: Antingen kan det vara en tredjedel av de inskrivna vid utgången av en månad, eller att en tredjedel av deltagarna någon gång ska ha varit hos KA. Arbetsförmedlingen har redovisat båda formerna i sin återrapportering. Arbetsförmedlingen (2009g) skriver att exakt deltagarvolym är svår att ange med säkerhet.

ligt. Den unge ska enligt Arbetsförmedlingen (2009i) inte anvisas till KA om han eller hon:⁸

- Väntar på att börja ett varaktigt hel- eller deltidsarbete
- Redan arbetar deltid
- Snart ska börja en reguljär utbildning
- Snart ska börja ett annat arbetsmarknadspolitiskt program

Personer som har en utarbetad plan för sitt fortsatta arbetssökande eller studerande ska således inte anvisas till KA.

Vi kan inte med säkerhet säga hur förmedlarna i praktiken väljer ut vilken deltagare som ska anvisas till KA, och vem som ska gå hos AF. Riksrevisionen (2009, s. 121) skriver att 40 procent av arbetsförmedlarna som arbetar med systerprogrammet JOB uppger att de särskilt väljer ut vilka deltagare som anvisas till KA. Troligen är systemet liknande vid hänvisning av ungdomarna till KA. Majoriteten av förmedlarna som arbetar med JOB (57 %) uppger dock att de *inte* tar någon särskild hänsyn vid anvisningarna till KA.⁹

De upphandlade tjänsterna hos KA är av två slag, unga som står nära arbetsmarknaden och unga som står längre ifrån arbetsmarknaden. I det första fallet är målgruppen ungdomar som fullföljt utbildning på minst gymnasienivå, står nära arbetsmarknaden och är beredda att ta ett arbete. Den senare gruppen är unga som saknar fullständig gymnasieutbildning, har en utbildning som inte är gångbar på arbetsmarknaden alternativt på grund av språksvårigheter inte har kunnat fullfölja utbildning och fått ett arbete (Arbetsförmedlingen 2009f).

Vid samtal med ett par olika grupper av arbetsförmedlare i Uppsala län har vi fått uppgifter om att anvisningarna ibland kan vara slumpvisa och syfta till att fylla platserna hos KA. En förmedlare säger att: ”ibland får den första halvan av den nya gruppen gå till KA” (samtal grupp B). Men det kan också vara så att förmedlarna plockar ut personer med särskilda behov av förstärkt hjälp och anvisar dessa till KA (samtal grupp A, samtal grupp B). KA upplevs ha

⁸ Restriktionerna ovan gäller för vår undersökningsperiod. Från 2010 ska den unge inte heller anvisas till KA om han eller hon planerar att starta egen verksamhet, eller snart ska minska sitt deltagande i programmet genom att börja läsa på Komvux eller svenskundervisning för invandrare. Eller om den unge är i behov av arbetslivsriktad rehabilitering (Arbetsförmedlingen 2009i).

⁹ Riksrevisionens enkät med arbetsförmedlare gjordes under juli och augusti 2009 med 878 personer som hade ansvar för minst 10 arbetssökande i programmet. Svarfrekvensen var 68,5 procent (Riksrevisionen 2009, s. 141).

större möjlighet att hjälpa, t.ex. har de färre deltagare per handläggare.¹⁰ Dessutom upplevs KA i större utsträckning ha verksamhet på heltid, vilket är bra om en individens tidsanvändning eller jobbsökande behöver kontrolleras extra (samtal grupp A, samtal D). Även andra samtal med förmedlare bekräftar bilden av att det kan vara personer med behov av extra stöd som hänvisas till KA. Om det inte har hänt något med den unge de första två-tre veckorna i programmet kan de lämnas till KA (samtal D).

Ytterligare en aspekt som skulle kunna påverka hur deltagarna fördelas mellan AF och KA är hur utflödet från programmet mäts. Under 2009 räknades KA-deltagare som fått jobb inte in i Arbetsförmedlingens resultatmått att 6,8 procent av deltagarna varje månad skulle lämna garantin för arbete eller studier (Arbetsförmedlingen 2009h). Det skulle kunna ha givit förmedlarna incitament att behålla dem med bäst förutsättningar hos AF för att förbättra statistiken. Hur bra kontoren lyckas med matchningsarbetet påverkar nämligen resursfördelningen (se t.ex. Riksrevisionen (2010) för en beskrivning av fördelning av resurser). Från år 2010 räknas KA-deltagare som fått arbete in i förmedlingens resultatmått (Arbetsförmedlingen 2010i).

För att få bästa möjliga resultat vid placeringen bör den arbetssökande själv vara med och bestämma om valet av KA, skriver Arbetsförmedlingen (2009i). I den enkät vi genomfört och kommer att presentera utförligare i nästa avsnitt svarar nästan åtta av tio ungdomar (77 %) att Arbetsförmedlingen har valt vilken KA de ska gå hos, medan 17 procent har valt själva och 5 procent upplever att de valt tillsammans med förmedlaren.

Slutsatsen är att deltagargrupperna hos AF respektive KA troligen skiljer sig åt på olika sätt. Utifrån det vi läst och hört från arbetsförmedlare kan KA-deltagarna tänkas stå något längre ifrån arbetsmarknaden och i mindre utsträckning ha en fast utarbetad plan för sin framtid, jämfört med AF-deltagarna. Samtidigt finns det KA-upphandlingar både för dem som står närmare arbetsmarknaden och har färdig gymnasieutbildning och för ungdomar som står längre ifrån arbetsmarknaden. AF-deltagarna är samtidigt en blandning av dem som inte anvisats till eller fått plats hos KA, och dem som t.ex. kommit åter från KA utan att ha fått ett arbete.

Innan vi studerar enkätresultaten närmare i *avsnitt 4* beskriver vi nu deltagarna och vår enkätundersökning i *avsnitt 3*.

¹⁰ Riksrevisionen (2009, s. 60) skriver att den genomsnittlige jobbcoachen hos KA inom JOB har ansvar för cirka 30 deltagare, jämfört med cirka 70 deltagare per arbetsförmedlare. Vi vet inte i vilken utsträckning detta gäller för UGA. Siffran bygger på en enkät med arbetsförmedlare (se not 10) respektive ett urval om 205 jobbcoacher hos KA. Svarsfrekvensen var 64 % (s. 143).

3 Om deltagarna och enkätundersökningen

Fler unga män än unga kvinnor är inskrivna på Arbetsförmedlingen. År 2009 var 64 procent av deltagarna i jobbgarantin män, vilket motsvarar deras andel av alla inskrivna i åldersgruppen. Deltagarna var vidare ungefär lika gamla som icke-deltagarna, åtta av tio var 20–24 år. De utrikes födda var dock något underrepresenterade i garantin, liksom de med lägst och högst utbildning, skriver Arbetsförmedlingen (2010a, s. 16f).

I Tabell 1 presenterar vi vårt urval av deltagare från november 2009 och jämför dessa med nya deltagare i UGA under 2009. Vår undersökningspopulation utgörs av dem som i november 2009 deltog i programmet. Utdraget gjordes av Arbetsförmedlingens statistikenhet den 3 november 2009. Vi exkluderar personer som har en registrerad funktionsnedsättning då de bedöms ha en annan problematik än övriga arbetslösa. Efter dessa begränsningar stratifierades urvalet utifrån om individerna enligt Arbetsförmedlingens register deltog hos en KA eller inte. Ett obundet slumpmässigt urval drogs från respektive strata: 1 300 individer som gick hos KA och 2 700 individer som gick hos AF. Bruttourvalet bestod av 4 000 individer.¹¹ Genom urvalsförfarandet är deltagare hos KA överrepresenterade jämfört med deras andel av alla deltagare i UGA. När vi redovisar svar för hela urvalet viktas därför svaren så att de motsvarar andelarna hos AF respektive KA vid urvalstillfället.

¹¹ En mer detaljerad beskrivning av urvalsramen och stratifiering finns i appendix.

Tabell 1 Bakgrundskaraktäristika, deltagare i jobbgarantin för ungdomar.
Procent

	Urval	AF	KA	Deltagare 2009
Kvinnor	36	36	36	37
Högst grundskola	15	15	15	15
Högst gymnasium	83	83	83	80
Eftergymnasialt utbildade	2	2	3	5
Utrikes födda	13	12	15	12
Funktionsnedsättning	-	-	-	2
Medelålder	21	21	21	
Medel antal inskrivningsdagar	255	260	244	
Dagar i UGA (ersättningsdagar)	126	133	105	
N	2 474	1 621	853	76 464

Anm. Kolumnen *Urval* är vårt bruttourval till enkäten, gjort i november 2009. Siffrorna är viktade. I AF och KA beskrivs de båda stratifieringsgrupperna. (Registerinformation från Arbetsförmedlingen). Kolumnen *Deltagare 2009* visar nya deltagare i programmet 2009, inkl. personer med funktionsnedsättning (Arbetsförmedlingen 2010b s. 65f).

Det är inga stora skillnader mellan vårt urval och alla dem som börjat i jobbgarantin under 2009, vilket vi ser i Tabell 1. Andelen kvinnor, utrikes födda och ungdomar med högst grundskola motsvarar deras andel av inflödet. Eftersom de funktionsnedsatta inte finns med i vårt urval har vi inga sådana deltagare. Vårt urval innehåller också färre med en eftergymnasial utbildning (2 jämfört med 5 procent) och något fler med gymnasiekompetens.

Vi delar in vårt urval i deltagare som går hos KA respektive AF. Grupperna skiljer sig inte nämnvärt åt. Andelen utrikes födda är högre hos KA, vilket vi kan vänta oss då flera av de tidiga upphandlingarna av tjänster hos KA var inriktade mot gruppen utrikes födda. KA-deltagarna har inte deltagit lika länge i garantin, vilket vi också kan förvänta oss då deras insatser först och främst är tänkta i början av programmet. Vi kan notera att vi utifrån deltagarnas bakgrundsegenskaper inte ser att KA-deltagarna i särskilt stor utsträckning skulle vara dem som är i behov av extra hjälp, andelarna med fullföljt gymnasium är t.ex. lika stora i grupperna. Det kan naturligtvis ändå vara så att KA-deltagarna, utifrån förmedlarnas bedömning, är i behov av extra hjälp.

Vår enkätundersökning genomfördes under november och december 2009 via telefon. Svarefrekvensen uppgick till 64 procent. De som besvarat enkäten har i genomsnitt varit inskrivna både vid AF och i programmet något kortare

tid än dem som inte svarat. De har också en högre utbildning, färre har högst grundskola och fler har en universitetsutbildning. Personer födda utanför Norden har i högre utsträckning valt att inte svara på enkäten (se Tabell A 3).¹² Sammantaget är dock inte skillnaderna mellan de som svarat och inte svarat så stora att det kan anses utgöra något problem vid tolkningen av resultaten.

Vi presenterar enkätresultaten i tabeller och figurer. Enkätsvaren har kompletterats med registerinformation. På så sätt kan vi i analysen ta hänsyn till att deltagarna är olika, att de exempelvis har varit arbetslösa olika länge, bor på olika platser i landet, har olika utbildning, ålder, kön och att vissa har invandrat till Sverige. Vid samtliga jämförelser mellan deltagare hos AF respektive KA har vi gjort regressionsanalyser där vi tar hänsyn till deltagarnas egenskaper. Skillnaderna mellan grupperna påverkas i stort inte av detta, men vid vissa tillfällen hänvisar vi till de analyserna som finns redovisade i appendix.¹³

4 Vad gör deltagarna i jobbgarantin?

Vi går nu vidare till vår första huvudfråga: Vad gör deltagarna? I det här avsnittet redovisar vi först hur omfattande jobbgarantin är – hur mycket tid deltagarna själva uppger att de lägger ner på programaktiviteter respektive eget jobsökande. Vi fördjupar oss sedan i jobsökandet. Hur många arbeten söker deltagarna och vilket stöd får de? Därefter går vi vidare till vilka organiserade aktiviteter, eller insatser, deltagarna tar del av.¹⁴

4.1 Många gör mycket litet

Aktiviteterna i jobbgarantin för ungdomar ska, som vi såg i *avsnitt 2* täcka deltagarens arbetsutbud, d.v.s. den tid som den unge vill arbeta. Enligt Arbetsförmedlingens statistik söker 97 procent av ungdomarna som gått i UGA under 2009 och början av 2010 hel- eller deltidsarbete och endast 3 procent deltid.

Vi frågade deltagarna hur många timmar de deltog i jobbgarantin den senaste veckan. Frågan inkluderar både aktiviteter och eget jobsökande. Svaret

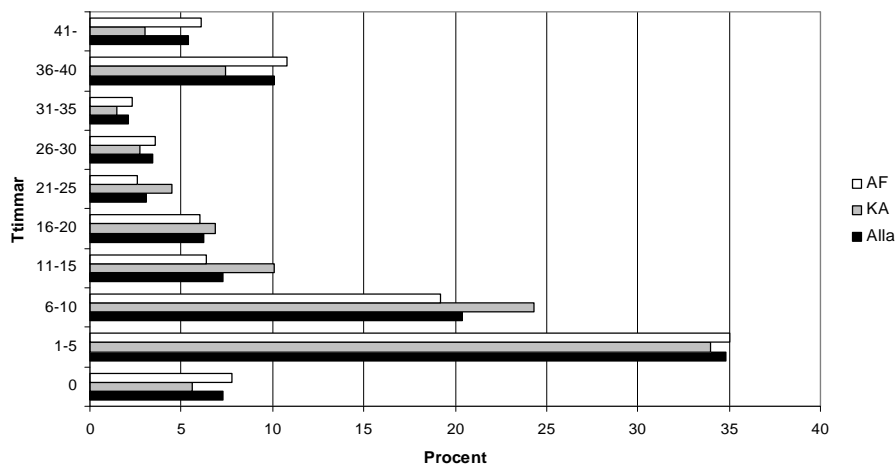
¹² Mer om enkäten och bortfall finns i appendix.

¹³ Vid vissa regressioner används en linjär sannolikhetsmodell där utfallsvariabeln kan anta värdet 1 eller 0. Vi har även använt logistisk regressionsanalys men inte funnit några betydande skillnader och därför använt en linjär modell för att förenkla tolkningen av koefficienterna.

¹⁴ I rapporten använder vi aktiviteter eller insatser som samlingsnamn på organiserad verksamhet som deltagarna tar del av inom programmet (t.ex. jobsökaraktiviteter, arbetsgivarträffar och gruppmöten), möten med handledare och coach och arbetsmarknadsutbildning.

redovisas i Figur 1 både separat för dem som gick hos AF respektive KA och viktat för alla svarande.

Figur 1 Hur många timmar under den senaste veckan uppskattar du att du använt för att söka jobb och delta i andra aktiviteter hos AF eller KA?



Anm. Staplarna "Alla" är viktade för hela urvalsgruppen. Antal svarande är 712 hos KA och 1 291 hos AF. Endast de som uppger att de deltar nu i programmet har svarat.

Aktivitetsgraden är låg. Mer än sex av tio deltagare (63 %) sökte jobb och hade aktiviteter högst 10 timmar i veckan. Genomsnittet är 14 timmar. Det är vanligast att ungdomarna uppger ett värde mellan 1–5 timmar (35 %). Drygt 7 procent sökte vare sig jobb eller deltog i aktiviteter.¹⁵ En liten grupp om 5 procent säger att de hade aktiviteter och eget arbetssökande över 40 timmar den senaste veckan. Sannolikheten att ange över 30 timmar är högre bland deltagare som har haft praktik den senast veckan och som gått hos AF.¹⁶

AF-deltagarna uppger att de gör mer än KA-deltagarna (14,6 mot 12,8), men skillnaderna mellan grupperna försvinner när vi tar hänsyn till att deltagarnas bakgrundsegenskaper skiljer sig åt.¹⁷

Ungdomarna verkar göra något mer än JOB-deltagarna: i genomsnitt var JOB-deltagarna aktiva 12 timmar i programmet, jämfört med 14 timmar för

¹⁵ En liten grupp deltagare kan också ha haft begränsat arbetsutbud den senaste veckan, t.ex. genom föräldraledighet eller sjukdom. Det krävs en månads sjukdom eller föräldraledighet på heltid för att bli utskrivna från programmet.

¹⁶ Se Tabell A 8.

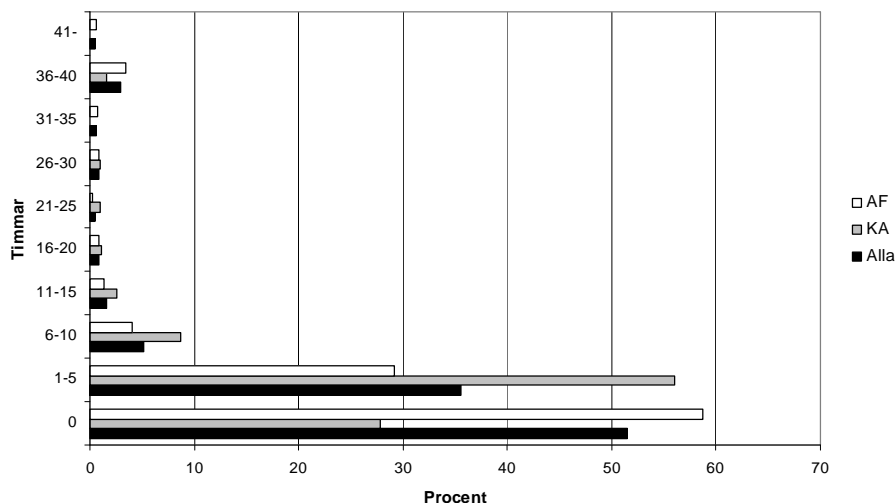
¹⁷ Se Tabell A 7

ungdomarna (Martinson och Sibbmark 2010). Betydligt färre ungdomar var också helt inaktiva (7 % UGA jämfört med 13 % i JOB) och fler ungdomar sökte arbete och deltog i aktiviteter i över 30 timmar föregående vecka (18 % i UGA jämfört med 11 % i JOB). Arbetsförmedlingen genomför regelbundet intervjuundersökningar för att få information om sökaktiviteten hos alla inskrivna, både bland arbetslösa och programdeltagande. Under 2009 pendlade den tid alla arbetssökande använde på att söka jobb mellan 7–8 timmar (Arbetsförmedlingen 2010c, s. 38).

4.2 Hälften hade ingen organiserad aktivitet den senaste veckan

Vi frågade även ungdomarna hur mycket som var *organiserade aktiviteter*, vad de gjorde i programmet utöver att söka arbete självständigt, vilket vi ser i Figur 2.

Figur 2 Hur många timmar under den senaste veckan var organiserade aktiviteter? Inkluderar inte eget arbetssökande



Anm. Staplarna "Alla" är viktade för hela urvalsgruppen. Antal svarande är 704 hos KA och 1 279 hos AF.

Hälften av ungdomarna svarar att de inte hade någon organiserad aktivitet alls. I genomsnitt angav deltagarna att de hade ungefär tre och en halv timme organiserade aktiviteter föregående vecka. Skillnaden mellan AF- och KA-deltagare

är stor.¹⁸ Nästan sex av tio AF-deltagare hade inte någon organiserad aktivitet, jämfört med knappt tre av tio KA-deltagare.¹⁹ Vi har inget säkert svar på frågan vad de stora skillnaderna mellan KA och AF beror på. Den högre aktiviteten hos KA kan vara en följd av att de förmodligen har mer personal per deltagare och att det i sin tur gör det möjligt att ha fler aktiviteter. Den lägre aktiviteten hos AF skulle också kunna bero på att den unge som är hos AF i högre utsträckning väntar på att en aktivitet ska börja: En nyinskriven som väntar på att börja med sin kartläggning eller en ungdom som väntar på praktikplats. Det höga inflödet till programmet kan också naturligtvis ha bidragit till att kvalitén, sett som antal aktiviteter per vecka, har påverkats. Det vet vi inte.

Samtidigt gör fler AF-deltagare mellan 36 och 40 timmar i veckan. Deltagare som gör praktik är troligen mer aktiva i programmet, och de är fler hos AF än hos KA vilket kommer att se i Figur 6 nedan. Hälften av de 276 deltagare som gjort praktik den senaste veckan uppger dock att de haft noll timmar i organiserade aktiviteter. När vi, utifrån antagandet att det bygger på en missuppfattning av frågan, utesluter alla dem som gjort praktik kvarstår skillnaderna mellan AF och KA, men färre svarar att de gjort över 30 timmar den senaste veckan.²⁰

Ett aktivt programdeltagande på i genomsnitt 14 timmar i veckan, varav uppskattningsvis 10,5 timmar med eget jobbsökande och 3,5 timmar med organiserade aktiviteter får bedömas som långt ifrån programmets tänkta aktivitetsnivå. Vi går nu vidare och ser hur många jobb ungdomarna söker under denna tid. Och om de söker fler eller färre arbeten nu jämfört med innan de påbörjade programmet.

4.3 I genomsnitt 11 sökta arbeten per månad

I genomsnitt sökte UGA-deltagarna 11 jobb per månad (se Tabell A 4). Det betyder att de i genomsnitt sökte två jobb mer per månad än alla inskrivna vid förmedlingen, och ett jobb mer än JOB-deltagarna (Martinson och Sibbmark

¹⁸ Det finns inga statistiskt signifikanta skillnader mellan grupperna i medelvärde, däremot när det gäller fördelningen av svaren. Det är statistiskt signifikant fler hos AF som svarade att de inte hade någon organiserad aktivitet den senaste veckan.

¹⁹ Arbetsförmedlingen (2010e, s. 23) redovisar att 40 procent av UGA-deltagarna inte hade några aktiviteter föregående vecka, baserat på en urvalsundersökning med 400 deltagare i april 2010.

²⁰ Om vi istället antar att de som gjort praktik den senaste veckan och som svarat 0 timmar i organiserade aktiviteter istället deltagit i praktik på heltid och därmed haft 40 timmar organiserade aktiviteter kvarstår skillnaderna mellan KA och AF. Fortfarande är det (nästan) en dubbelt så stor andel hos AF som inte har haft någon organiserad aktivitet föregående vecka (50 % jämfört med 24 %).

2010, Arbetsförmedlingen 2009j, 2010c). Drygt hälften av ungdomarna sökte mellan ett och tio arbeten den senaste månaden.

Flest jobb sökte KA-deltagarna. De sökte i genomsnitt två jobb mer än AF-deltagarna, och hälften så många uppger att de inte hade sökt något arbete alls (8 jämfört med 16 procent). KA-deltagarnas högre aktivitet gäller även då vi kontrollerar för olika bakgrundsfaktorer. Deltagare födda utanför Norden sökte något fler arbeten per månad än svenskfödda och deltagare i de tre storstadslänen sökte fler arbeten än deltagare i övriga landet (se Tabell A 5). Även när vi tar hänsyn till i vilket sorts län deltagarna bor (t.ex. storstads- eller Norrlands-län), hur länge de gått i programmet eller deltagarnas ålder har AF-deltagarna högre sannolikhet att uppge att de inte sökt något jobb den senaste månaden.²¹ Att ungdomar hos KA söker fler arbeten än de deltagare som är hos AF är även något som Benmarker m.fl. (2009) finner vid försöksverksamheten med kompletterande aktörer.

De 318 personer (14 procent) som säger att de inte sökt något jobb alls föregående månad fick frågan om varför de inte sökt något arbete (se Tabell A 6). Det vanligaste skälet var att man uppger sig redan ha ett arbete (41 %) eller att man påbörjat eller snart skulle påbörja studier (15 %). Det första skälet var vanligare hos AF-deltagarna och det senare vanligare bland KA-deltagarna. Det är troligen individer som arbetat eller studerat mindre än en månad och ännu inte blivit utskrivna ur programmet, men gruppen kan även innehålla personer som går annan utbildning.²² Även praktik nämns som orsak till att man inte sökt något arbete (12 %), ett svar som nästan bara förekommer hos AF-deltagarna. Detta trots att minst fyra timmar i veckan ska användas till jobbsökande när deltagarna är i praktik. Andra anledningar till att deltagarna inte sökt arbete är att ”det inte finns några arbeten att söka” (8 %). En grupp räknar med att snart börja ett arbete (7 %), eller bli återanställda (1 %).²³ Det ”kändes inte meningsfullt” angav 3 procent och 2 procent uppgav att de inte sökt jobb eftersom de var sjukskrivna. En fjärdedel (24 %) har andra anledningar än de vi föreslog. Det är dels en lite större grupp som verkar vara relativt aktiva och uppger att de skriver CV, tar körkort eller deltar i vägledning; dels en lite mindre grupp som uppger att de är omotiverade och därför inte sökt arbete utan gör andra saker istället. En handfull AF-deltagare är gravida eller föräldralediga.

²¹ Se Tabell A 9.

²² Tar vi bort dem som säger att de inte sökt något jobb därför att de redan har ett ökar medelvärdet till 11,5 sökta arbeten. Skillnaderna mellan AF och KA blir lite mindre men finns kvar.

²³ Ett dussin personer har valt flera svar på frågan varför de inte sökt något arbete.

Vi vet inte hur många arbeten deltagarna sökte i jobbgarantins föregångare ungdomsgarantin. Vi vet därför inte om ambitionerna att jobbgarantin ska vara mer inriktad på jobbsökande har blivit realitet. Ståhl (1999) intervjuar cirka 300 stycken 20–24-åringar som deltagit i ungdomsgarantin i tio kommuner. Urvalet är inte obundet slumpmässigt. Fyra av tio uppgav då att de sökt *något* jobb under programtiden.²⁴ Det tyder på en lägre sökfrequens än UGA-deltagarna där mer än åtta av tio deltagare sökt minst ett jobb under senaste månaden. Sökfrequensen minskade när deltagarna i ungdomsgarantin gick in i programmet, nästan sex av tio (57 procent) av deltagarna uppgav nämligen att de sökt jobb innan programmet. Anledningen till att de sökte färre jobb i programmet var att deltagarna ville göra klart sina aktiviteter, eller att de väntade på jobb eller utbildning. Angelin och Salonen (2000) menar att praktiken i ungdomsgarantin gav ungdomarna en falsk trygghet vilket ledde till minskat jobbsökande. De baserar sin utsaga på intervjuer med kommuntjänstemän. Ungdomsstyrelsen (1999) beskriver också med hjälp av fallstudier hur ungdomar upplevde att de inte behövde söka jobb och hur ungdomsgarantin jämfördes med ett lågavlönat arbete och en möjlighet att ”göra vad man ville”. Eftersom UGA innehåller färre praktikinslag än ungdomsgarantin och vi har indikationer på att deltagarna söker fler jobb, jämfört med den grupp Ståhl studerar, antar vi att UGA-deltagarna söker fler arbeten.

²⁴ Ungdomsstyrelsen, Ståhl och Statskontoret refererar till programmet utvecklingsgaranti för ungdomar. Utvecklingsgarantin infördes den 1 januari 1998. Programmet innebar att kommuner kunde erbjuda arbetslösa ungdomar mellan 20 och 24 år en aktiverande och utvecklande insats på heltid under tolv månader (Arbetsmarknadsstyrelsen 2000). I augusti 2000 bytte programmet namn till ungdomsgarantin.

4.3.1 Deltagarna söker fler arbeten

Att delta i jobbgarantin verkar ha fått många ungdomar att förändra sitt sökbe-
teende, och söka fler jobb.

Tabell 2 Söker du fler eller färre arbeten per månad nu än innan du började i
UGA? Procent.

	Fler arbeten	Lika många arbeten	Färre arbeten	Vet ej	N
Alla	38	39	21	2	2 474
AF	36	40	22	1	1 621
KA	46	36	17	2	853
JOB	21	56	22	-	2 883

Anm. Siffrorna i fet stil är viktade för hela urvalet. Skillnaderna mellan AF och KA är statistiskt
signifikanta på 95-procentsnivå (Wilcoxon rangsummetest).

Fyra av tio (38 %) sökte fler arbeten sedan de började programmet. Ökningen
är störst bland KA-deltagare, hela 46 procent säger sig söka fler arbeten än
innan, vilket vi ser i Tabell 2. Ytterligare nästan fyra av tio (39 %) söker lika
många arbeten som de gjorde innan de började programmet. Ungdomarna änd-
rade sin sökaktivitet mer än vad JOB-deltagarna uppgivit att de gjorde. De
flesta JOB-deltagare (56 %) sökte lika många arbeten som tidigare, medan var-
dera cirka 20 procent sökte fler respektive färre jobb (Martinson och Sibbmark
2010).²⁵ Möjligen har de långtidsarbetslösa i JOB ett sök beteende som i mindre
utsträckning låter sig påverkas, medan de unga som varit arbetslösa en kortare
tid i högre utsträckning påverkas av att delta i program.

Två av tio söker färre jobb i programmet än vad de gjorde innan. Ungdomar
som gjorde praktik förra veckan svarar i högre utsträckning att de söker färre
jobb än innan.²⁶

²⁵ Se Tabell A 16 för en jämförelse mellan UGA och JOB.

²⁶ Se Tabell A 10.

Fler KA-deltagare uppger att de blivit mer motiverade att söka arbete på grund av att de deltar i jobbgarantin, se Tabell 3.

Tabell 3 Har du blivit mer eller mindre motiverad att söka arbete på grund av UGA? Procent.

	Mycket mer	Lite mer	Samma som förut	Lite mindre	Mycket mindre	Vet ej	N
Alla	16	22	55	5	2	1	
AF	14	20	58	5	2	1	1 621
KA	23	27	44	3	1	1	853

Anm. Siffrorna i fet stil är viktade för hela urvalet. Endast för att söka arbete är skillnaden mellan de två grupperna är statistiskt signifikant (Wilcoxon rangsummetest).

Motivationen att söka arbete har stärkts hos nästan fyra av tio (38 %) deltagare, och framförallt hos dem som gått hos KA. Den största gruppen, 55 procent, uppger att motivationen inte har förändrats utan att den är samma som förut. Fler AF-deltagare tycker så. Det går inte att säga om den ökade motivationen är en effekt av att delta hos endera arrangören eller om KA-deltagarna t.ex. var mindre motiverade att söka arbete innan programstart och fler därför blivit mer motiverade.

Tabell 4 Har du blivit bättre på att söka jobb genom UGA? Procent.

	Ja, mycket bättre	Ja, lite bättre	Varken eller	Sämre	Vet inte	N
Alla	20	30	48	1	1	
AF	18	29	51	1	1	1 621
KA	28	33	37	1	1	853

Anm. Siffrorna i fet stil är viktade för hela urvalet. Skillnaderna mellan de två grupperna är statistiskt signifikant på 95-procentsnivån (Wilcoxon rangsummetest).

Hälften av deltagarna tycker att de blivit bättre på att söka jobb genom att delta i programmet, vilket vi ser i Tabell 4. Hälften tycker att de varken blivit bättre eller sämre. Fler KA-deltagare (28 %) tycker att de blivit mycket bättre på att söka arbete jämfört med AF-deltagarna (18 %). KA-deltagare har i genomsnitt 13 procentenheters högre sannolikhet att ge ett positivt svar jämfört med dem som går hos AF även då vi tar hänsyn till att deltagarna kan skilja sig åt i andra hänseenden, exempelvis utbildningsnivå och ålder. Män tycks ha högre sannolikhet att svara att garantin har påverkat deras jobbsökande positivt.²⁷

²⁷ Se Tabell A 14.

Hur många arbeten deltagarna söker kan också tänkas hänga samman med hur intresserade de är av att börja arbeta. Nästan nio av tio (88 %) säger att de idag är mycket intresserade av att ta ett arbete. Och 93 procent svarar att de skulle kunna ta ett arbete direkt om de fick möjlighet.²⁸ AF- och KA-deltagarnas uppfattning skiljer sig inte åt.

4.3.2 Uppmuntras att söka jobb inom nya yrkesområden

Vi har frågat ungdomarna om deras arbetsförmedlare eller handledare hos KA uppmuntrat dem att söka arbeten inom yrkesområden de inte är utbildade för, eller arbeten som de måste flytta eller veckopendla till. Drygt sex av tio svarar att de fått uppmuntran att söka inom nya yrkesområden, och fyra av tio menar att de blivit uppmuntrade att söka arbeten som innebär flytt, vilket vi ser i Tabell 5.

Vi såg ovan att KA-deltagarna söker fler jobb och att de också upplevde sig ha blivit mer motiverade och bättre på att söka jobb sedan de börjat programmet. En anledning till det kan vara att KA-deltagarna har fler aktiviteter, vilket vi såg i avsnitt 4.2, eller att de möter sin handledare oftare. Det verkar, utifrån just de här frågorna, inte bero på att innehållet i samtalen skiljer sig åt. Ungefär lika många AF- som KA-deltagare säger sig ha fått uppmuntran att söka arbete inom nya områden eller utanför det egna dagpendlingsområdet.²⁹

Tabell 5 Innehållet i samtal med förmedlare eller handledare. Procent.

Har din handledare eller arbetsförmedlare uppmuntrat dig att:	Ja	N
Söka arbete inom andra yrkesområden än de du är utbildad för eller har erfarenhet från?	65	
AF	64	1 621
KA	68	853
Söka arbeten du måste flytta eller veckopendla till?	42	
AF	43	1 621
KA	39	853

Anm. Skillnaden mellan de två grupperna är statistiskt signifikant på 95-procentsnivån för den första frågan, men inte för den andra (Wilcoxon rangsummetest). Siffrorna i fet stil är viktade.

²⁸ Se Tabell A 11 och Tabell A 12.

²⁹ Skillnaden mellan de två grupperna är precis statistiskt signifikant för den första frågan, men inte för den andra. Då skillnaden mellan grupperna är lika stor (fyra procentenheter) men till AF:s fördel i den ena frågan och till KA:s fördel i den andra så väljer vi att tolka resultaten som att det inte finns några skillnader.

Deltagarna i JOB gav liknande svar: 64 procent fick uppmaningen att söka inom nya yrken och 40 procent att vara regionalt rörliga (Martinson och Sibbmark 2010). Det kan tyckas underligt att unga vuxna, som troligen har lättare än äldre att byta bostadsort, inte i högre utsträckning får rådet att söka arbete inom ett större geografiskt område.

4.4 Deltagarnas aktiviteter

I genomsnitt hade ungdomarna tre och en halv timma organiserade aktiviteter den vecka som föregick enkäten. Hälften hade inte någon organiserad aktivitet alls. Vi vet sedan tidigare att jobsökaraktiviteter och coaching ska vara i fokus och att programaktiviteterna ska vara individuellt anpassade. I normalfallet bör jobsökaraktiviteterna kombineras med praktik eller utbildning efter tre månader. Efter en arbetsmarknadspolitisk bedömning kan avsteg dock göras.

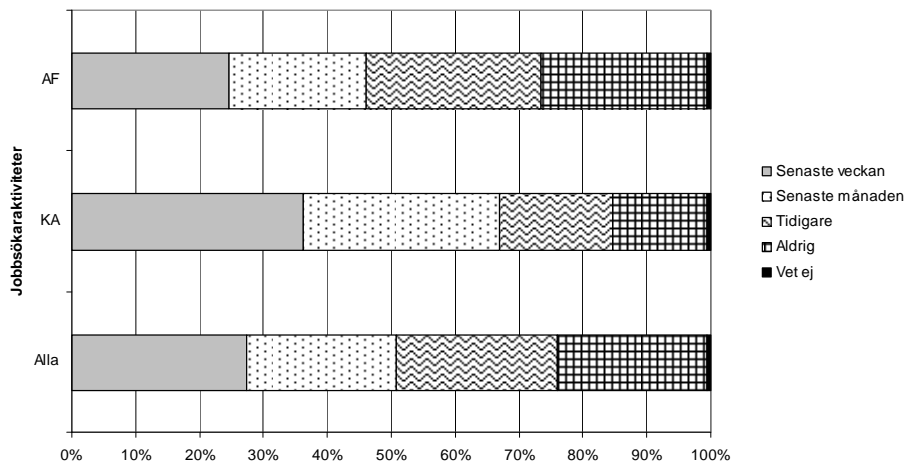
Vi har frågat vilka aktiviteter ungdomarna deltagit i och redovisar nedan först hjälp med jobsökande och coaching samt kontakt med arbetsförmedlare och handledare (4.4.1), sedan studie- och yrkesvägledning (4.4.2), praktik (4.4.3), och slutligen övriga aktiviteter och arbetsmarknadspolitiska program (4.4.4). Intervjupersonerna har kunnat svara att de deltagit i varje enskild aktivitet den senaste veckan, den senaste månaden eller tidigare under sin tid i jobbgarantin.

4.4.1 Jobsökaraktiviteter vanligast

Jobsökaraktiviteter – där deltagarna t.ex. får hjälp att skriva CV, utforma ett personligt brev, leta efter jobb, eller extra stöd vid arbetsgivarkontakter – är programmets vanligaste aktivitet.

En dryg fjärdedel (27 %) av ungdomarna hade organiserade jobsökaraktiviteter den senaste veckan, vilket vi ser i Figur 3 nedan. Hälften hade haft det den senaste månaden. Mer än var femte uppger att de aldrig haft jobsökaraktiviteter.

Figur 3 Har du deltagit i jobbsökaraktiviteter, t.ex. skrivit CV eller personligt brev, letat reda på jobb, ringt arbetsgivare eller liknande?

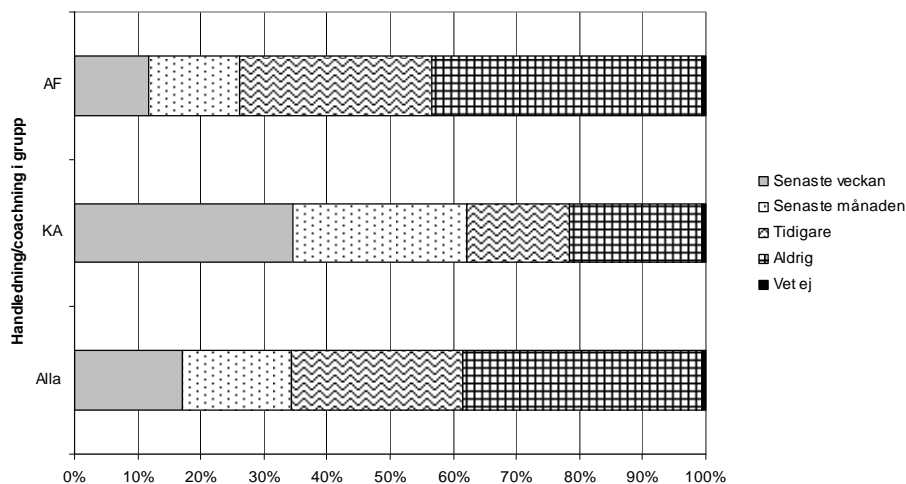


Anm. Kolumnen "Alla" är viktade för hela urvalsgruppen. Antal svarande är 853 för KA och 1 621 för AF. Skillnaderna mellan grupperna är statistiskt signifikanta på 95-procentsnivå (Chi2-test av senaste veckan mot övriga svar).

KA-deltagarna har fler aktiviteter än AF-deltagarna. Skillnaderna mellan de båda grupperna är bitvis mycket stora: 36 procent av KA-deltagarna har haft jobbsökaraktiviteter den senaste veckan jämfört med 25 procent av AF-deltagarna. Det kan vara ett resultat vi ska förvänta oss då jobbsökaraktiviteter ska vara vanligast i början av programmet och är den aktivitet som KA ska arbeta mest med. Men även när vi jämför ungdomar som går de första 100 dagarna i programmet så är det en större andel av KA-deltagarna som har haft jobbsökaraktiviteter den senaste veckan. Tar vi bort de ungdomar som anger att de har haft praktik den senaste veckan är mönstret fortfarande det samma. Och en större andel AF-deltagare har aldrig haft organiserade jobbsökaraktiviteter.

Uppdelningen i vad som är att betrakta som jobbsökaraktiviteter och vad som är handledning och coachning i grupp är kanske inte exakt om den unge exempelvis deltar i en grupp med en handledare där både jobbsökande och coachning pågår samtidigt, vilket vi såg beskrivet i avsnitt 2 ovan. Det är därför möjligt att deltagarna svarar att de inte deltagit i jobbsökaraktiviteter, men har haft möten i grupp där sådant ingick. Vi har också ställt frågan om den unge fått handledning och coachning i grupp, eller individuellt.

Figur 4 Har du fått handledning eller coaching i grupp?



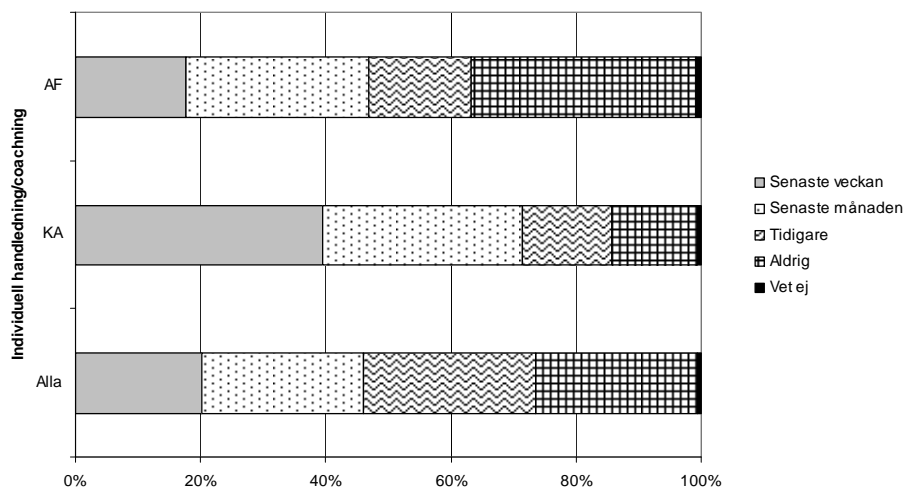
Anm. Kolumnen ”Alla” är viktade för hela urvalsgruppen. Antal svarande är 853 för KA och 1 621 för AF. Skillnaderna mellan grupperna är statistiskt signifikanta på 95-procentsnivå (Chi2-test av senaste veckan mot övriga svar).

Den senaste veckan hade 17 procent hade haft handledning eller coaching i grupp och 20 procent hade haft det individuellt, se Figur 4. och Figur 5 Om vi utökar gruppen till den senaste veckan eller månaden hade 34 procent haft grupphandledning och coaching och knappt hälften haft individuell handledning (46 %).

Nästan fyra av tio säger att de aldrig haft handledning eller coaching i grupp, 43 procent av AF-deltagarna och 21 procent av KA-deltagarna. Motsvarande andel för den individuella hjälpen är 29 procent för AF-deltagarna och 14 procent för KA-deltagarna.

Handledningen är betydligt vanligare hos KA. Till exempel fick 14 procent av AF-deltagarna individuell handledning den senaste veckan jämfört med 40 procent av KA-deltagarna. Även grupphandledning är vanligare hos KA. Skillnaderna mellan KA och AF kvarstår även om vi tar hänsyn till att deltagarna varit olika länge i programmet, eller utesluter dem som haft praktik den senaste veckan.

Figur 5 Har du fått individuell handledning/coaching?



Anm. Kolumnen ”Alla” är viktade för hela urvalsgruppen. Antal svarande är 853 för KA och 1 621 för AF. Skillnaderna mellan grupperna är statistiskt signifikanta på 95-procentsnivå (Chi2-test av senaste veckan mot övriga svar).

Grupphandledning verkar dock vara vanligare i jobbgarantin för ungdomar än i JOB, 34 procent av de unga hade haft grupphandledning den senaste veckan eller månaden, jämfört med 24 procent av JOB-deltagarna (Martinson och Sibbmark 2010).

Det verkar, utifrån dessa enkätsvar, inte vara så att programmet präglas av den gruppaktivitet som Arbetsförmedlingen beskriver, vilket vi såg i avsnitt 2 ovan. Det vill säga att de unga deltar i en grupp som ger arbetsgemenskap och att den möts en eller två gånger i veckan. Många möter inte en grupp regelbundet och får inte heller del av regelbundna jobsökaraktiviteter.

Om vi slår samman några av svaren får vi en uppfattning om hur stor andel av deltagarna hade deltagit i åtminstone en av de två stora ”fas ett”-aktiviteterna den senaste veckan. Fyra av tio ungdomar uppger att de haft jobsökaraktiviteter eller handledning och coaching individuellt eller i grupp den senaste veckan.

Vi har också frågat ungdomarna hur ofta de möter sin handledare eller arbetsförmedlare, alternativt har e-post- eller telefonkontakt med densamme, vilket vi ser i Tabell 6.

Tabell 6 Hur ofta har du kontakt med arbetsförmedlare eller handledare via möten eller e-post och telefon? Procent.

	Flera ggr i veckan	En gång i veckan	Varannan vecka	En gång i månaden	Mer sällan	Aldrig	Vet ej
Möten	7	18	14	33	22	5	1
AF	4	11	12	39	27	6	1
KA	18	42	19	12	5	3	1
JOB	7	12	11	31	31	8	-
Telefon eller e-post?	8	15	13	24	23	16	1
AF	5	11	14	27	25	17	1
KA	18	30	10	14	15	12	1
JOB	6	12	15	24	25	18	

Anm. Arbets sökande som går hos AF frågas om hur ofta de träffar sin arbetsförmedlare medan de som går hos KA frågas hur ofta de träffar sin handledare eller coach. Skillnaderna mellan de två grupperna är statistiskt signifikanta (Wilcoxon rangsummetest). Siffrorna i fet stil är viktade för hela urvalsgruppen. Antal svarande är 1 621 för AF, 853 för KA och 2 919 för JOB.

Det visar sig att kontakten med handledare och arbetsförmedlare är relativt sparsam. Det är vanligast att den unge möter förmedlare eller coach en gång i månaden. En fjärdedel mötte sin arbetsförmedlare eller handledare någon gång den senaste veckan, d.v.s. den vecka som föregick enkäten. Ungefär lika många hade kontakt via telefon eller e-post (23 %) under samma tid. Det är dock få som säger att de aldrig möter sin handledare eller förmedlare, 6 respektive 3 procent.³⁰ Skillnaderna mellan KA och AF är stora: 60 procent av KA-deltagarna möter sin handledare en eller flera gånger i veckan, jämfört med bara 15 procent av AF-deltagarna. Deltagare hos KA träffar i genomsnitt sin handledare två gånger oftare per månad jämfört med AF-deltagarna.³¹ KA-deltagarna har också tre gånger så ofta kontakt med sin handledare via telefon eller e-post minst en gång i veckan, jämfört med AF-deltagarna (48 % jämfört med 16 %).

³⁰ Den unge borde i praktiken möta sin förmedlare eller handledare minst en gång i månaden då anordnaren av aktiviteten ska försäkra deltagarens närvaro eller eventuella frånvaro på Försäkringskassans blankett för att deltagaren ska få aktivitetsstöd eller utvecklingsersättning.

³¹ När vi tar hänsyn till olikheter, exempelvis om deltagarna gör praktik eller inte, hur länge de varit arbetslösa och var de bor finns skillnaderna fortfarande kvar, se Tabell A 13.

Vi ser inga stora skillnader i genomsnittlig kontaktfrekvens mellan UGA- och JOB-deltagarna. Deltagarna i jobbgarantin har ungefär samma eller lite mer kontakt med arbetsförmedlare/handledare än vad JOB-deltagarna hade. Bland JOB-deltagarna mötte t.ex. knappt 20 procent en handledare en gång i veckan, jämfört med 25 procent av ungdomarna. Men KA-ungdomarna hade betydligt mer kontakt med handledaren än vad KA-deltagarna i JOB hade. Medan sex av tio ungdomar mötte handledaren minst en gång i veckan var motsvarande andel hos JOB knappt fyra av tio. JOB- respektive UGA-deltagarnas kontakt med handledare och förmedlare via telefon eller e-post är ungefär densamma när vi ser till genomsnittet för hela urvalet, men även här har de ungdomar som gått hos KA betydligt mer kontakt än de JOB-deltagare som gått hos KA (Martinson och Sibbmark 2010).

Vid samtal med såväl en kompletterande aktör som arbetsförmedlare som arbetar med UGA framkommer att de ibland arbetar enligt metoden att deltagarna själva måste ta initiativ till möten. Det aktuella förmedlingskontoret har till exempel öppet hus eller ”drop in” två timmar en dag i veckan då deltagarna kan komma. Den unge har då själv ett ansvar för hur ofta han eller hon möter en förmedlare (samtal A, samtal B). Hos den kompletterande aktören vi pratat med var det den unges uppgift att boka möten för kartläggningssamtal och annat. Detta upplevdes dock leda till en del fördröjningar (samtal C). Den kompletterande aktören beskriver också hur det finns möjlighet att vara i aktörens lokaler, men att det bygger på frivillighet. Ett försök med obligatorisk närvaro ledde till att det var just närvaron som blev det viktiga för ungdomarna (att anteckna sitt namn i en pärm varje dag). Det gjorde att den riktiga uppgiften, jobbsökandet, kom i bakgrunden (samtal C).

4.4.2 Sparsamt med studie- och yrkesvägledning

Ett mål med programmet är att de unga börjar eller avslutar en påbörjad utbildning som inte berättigar till aktivitetsstöd eller utvecklingsersättning, d.v.s. en utbildning utanför Arbetsförmedlingens regi. Studie- och yrkesvägledning nämns som en av kärnaktiviteterna i förordning (2007:813) om jobbgaranti för ungdomar. De första tre månaderna ska studie- och yrkesvägledning ges vid sidan om fördjupad kartläggning och jobbsökaraktiviteter med coaching. Därefter bör dessa tre aktiviteter kombineras med praktik och utbildning. Arbetsförmedlingen (2007a) menar också att man i ljuset av den kommande generationsväxlingen har ”ett stort ansvar att vägleda ungdomarna till att återuppta utbildning inom det reguljära utbildningsväsendet”.

Tabell 7 Har du deltagit i studie- och yrkesvägledning?

	Senaste veckan	Senaste månaden	Tidigare	Aldrig	Vet ej
Alla	8	14	21	56	1
AF	7	12	23	57	1
KA	10	21	17	51	1

Anm. Siffrorna i fet stil är viktade för hela urvalsgruppen. Antal svarande är 853 hos KA och 1 621 hos AF. Skillnaden mellan urvalsgrupperna är statistiskt signifikant på 95-procentsnivå (Chi2-test av senaste veckan).

Den senaste veckan hade 8 procent haft studie- och yrkesvägledning, och 22 procent hade haft det den senaste veckan eller månaden. Det är som vi ser i Tabell 7 betydligt vanligare hos KA än hos AF. Studie- och yrkesvägledningen är inte tänkt för alla ungdomar. Arbetsförmedlingen (2009k) skriver till exempel att aktiviteten finns till för de ungdomar som *behöver* vägledning för att tydliggöra vilka arbeten eller utbildningsvägar som är aktuella. Att KA-deltagarna oftare har studie- och yrkesvägledning skulle kunna, men måste inte, stödja de uttalanden vi såg i *avsnitt 2.1.1* att de som är i behov av extra stöd hänvisas till KA. Det skulle också kunna bero på att KA har mer resurser att ge studie- och yrkesvägledning, eller att det är en del av en arbetsmetod som en eller flera KA oftare använder sig av. Nästan sex av tio (56 %) har aldrig deltagit i studie- och yrkesvägledning. Vi finner inga skillnader mellan grupper med olika utbildningsbakgrund när vi tar hänsyn till deltagarnas övriga bakgrundsegenskaper.

Tabell 8 Vet du mer om vad du vill arbeta med eller studera genom att delta i jobbgarantin för ungdomar?

	Mycket mer	Lite mer	Varken mer eller mindre	Mindre än förut	Vet ej
Alla	15	19	59	4	3
AF	15	18	60	4	3
KA	17	23	53	3	4

Anm. Siffrorna i fet stil är viktade för hela urvalet. Skillnaderna mellan de två grupperna är statistiskt signifikanta på 95-procentsnivå (Wilcoxon rangsummetest). Antalet svarande är 1 621 för AF och 853 för KA.

Sex av tio deltagare säger att de varken vet mer eller mindre om vad de vill arbeta med eller studera som en följd av jobbgarantin, se Tabell 8. Fyra av tio KA-deltagare anser att de vet mycket eller litet mer om vad de vill studera eller arbeta med, jämfört med tre av tio AF-deltagare.

Tabell 9 Har du blivit mer eller mindre motiverad att studera på grund av UGA? Procent

	Alla
Mycket mer motiverad	12
Lite mer motiverad	17
Samma som förut	66
Lite mindre motiverad	3
Mycket mindre motiverad	1
Vet ej	1
N	

Anm. Antalet svarande är 2 474.

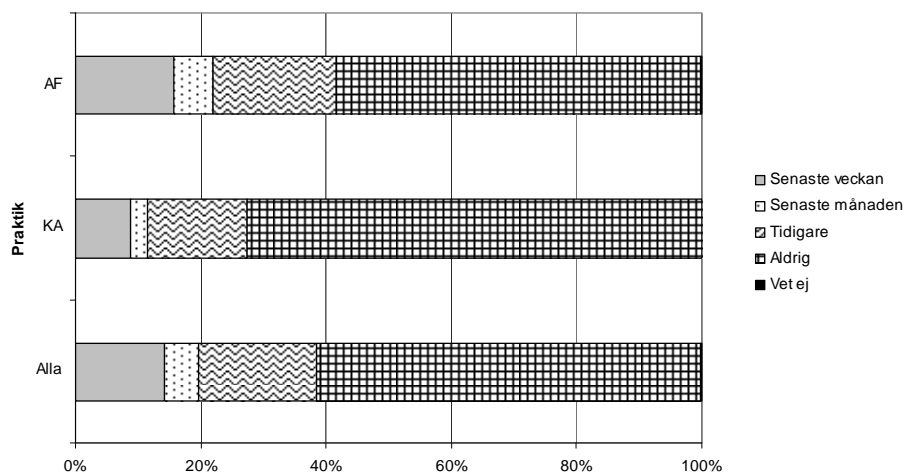
Tre av tio deltagare har fått mycket eller lite ökad inspiration att studera (29 %), medan hela 66 procent uppger att studieviljan är samma som förut. Det finns inte någon skillnad mellan AF- och KA-deltagare. Deltagarnas motivation att studera verkar inte ha påverkats i samma utsträckning som deras vilja att söka jobb, se ovan.

Då målen med programmet inte bara är att de unga ska få arbete, utan även påbörja eller återgå till en utbildning, tycks andelen låg. Vi har dock ingen kunskap om viljan att studera var hög eller låg innan programmet.

4.4.3 I genomsnitt praktiserade 14 procent den senaste veckan

Praktiken är tänkt att i normalfallet komma i programmets andra del, efter en period av jobbsökaraktiviteter och coaching, men undantag kan göras vilket vi beskrev i avsnitt 2.³²

Figur 6 Har du deltagit i praktik?



Anm. Kolumnen "Alla" är viktade för hela urvalsgruppen. Antal svarande är 853 för KA och 1 621 för AF. Skillnaderna mellan grupperna är statistiskt signifikanta på 95-procentsnivå (Chi2-test av senaste veckan mot övriga svar).

Den senaste veckan hade 14 procent av deltagarna gjort praktik, vilket vi ser i Figur 6. Fler AF-deltagare praktiserade: 16 procent jämfört med 9 procent av KA-deltagarna. Den senaste månaden hade totalt 19 procent av ungdomarna praktiserat och 60 procent hade inte gjort praktik alls.³³ Praktik är mindre vanlig än jobbsökaraktiviteter och coaching, vilket också stämmer överens med hur programmet är tänkt att fungera.

³² Det vi kallar praktik kan vara arbetspraktik eller praktisk kompetensutveckling. *Arbetspraktik* får pågå i sex månader och har tidigare varit riktat mot grupper som hade brist på arbetslivserfarenhet. I januari 2009 breddade regeringen arbetspraktiken genom den *praktiska kompetensutvecklingen*. UGA-deltagarna kan sedan 2010 även delta i lyft-plats (Regeringens proposition 2008/09:97, s. 87).

³³ Nästan en av fem ungdomar (19 %) uppger att de haft praktik "tidigare", hela 16 % av KA-deltagarna och 20 % av AF-deltagarna. Vi vet inte om de verkligen gjort denna praktik inom ramen för jobbgarantin, trots att frågan är ställd på det sättet. Men om vi räknar med gruppen som gjort praktik tidigare har 40 procent av deltagarna gjort praktik någon gång inom programmet. Det är dock mindre troligt.

Det verkar, utifrån vår enkät, som om tidsgränsen med praktik först efter tre månader inte används alls. Deltagare som gått mer eller mindre än 100 dagar i programmet praktiserade i lika hög utsträckning. Skälet till att praktiken ursprungligen var tänkt att ges först efter en period av mer intensiva jobbsökaraktiviteter var att just metoden med intensivt jobbsökande visat sig framgångsrik i andra länder, som vi såg ovan. Anledningen till att inte ge praktik tidigt i programmet skulle vara att deltagarna söker färre jobb och därigenom riskera att bli ”inlåsta” i åtgärden och få arbete i lägre utsträckning. Vi såg även ovan att deltagare i praktik söker färre arbeten. Till följd av den höga arbetslösheten har det varit möjligt att utifrån arbetsförmedlarens individuella bedömning låta den unge att göra praktik oavsett hur länge han eller hon varit inskriven i programmet. Utifrån vår enkät verkar det som om tidskravet frångåtts helt. Vi finner inte skillnader i praktikdeltagande mellan olika grupper, till exempel gör låg- och högutbildade, svensk- och utrikes födda, samt storstads- och landsbygdsbor praktik i lika stor utsträckning.³⁴

Vi har fått indikationer från anordnare om att det är ungdomar som är aktiva och själva ordnar en praktikplats som gör praktik i början av programmet (samtal A, samtal C). Vi vet dock inte hur vanligt det är. Ett potentiellt problem med denna metod är att ungdomar som skulle kunna få arbete, trots den dåliga konjunkturen, istället praktiserar relativt tidigt i sin arbetslöshet. De kan då dels riskera att bli inlåsta i praktiken genom att de söker färre jobb. Dels riskerar de att tränga undan ordinarie arbetstillfällena för ungdomar (se t.ex. Edin, Forslund och Holmlund 1999).

Andelen praktikanter i jobbgarantin är lika stor som andelen praktikanter inom JOB, även där praktiserade i genomsnitt 14 procent den senaste veckan och 20 procent den senaste månaden (Martinson och Sibbmark 2010).

4.4.4 Få övriga aktiviteter

Det finns stora möjligheter för anordnarna att fylla programmet med valfri övrig verksamhet, som träffar med arbetsgivare och simulerade anställningsintervjuer. Programmet ska vara anpassat efter individerna, alla behöver inte delta i samtliga aktiviteter.

³⁴ Arbetsförmedlingen (2010e, s. 29f) finner att andelen som haft vad de kallar arbetsplatsförlagd aktivitet stiger med antalet inskrivningsdagar. Av dem som var kvarstående i programmet i juni 2010 hade 20 % av dem som varit inskrivna i 0–3 månader deltagit i arbetsplatsförlagd aktivitet. Av dem som gått 3–6 månader hade 32 % haft sådan aktivitet och bland dem som varit inskrivna i mer än sex månader hade 44 % haft arbetsplatsförlagd aktivitet.

Tabell 10 Har du deltagit i andra aktiviteter? Procent.

	Senaste veckan	Senaste månaden	Tidigare	Aldrig	Vet ej
Arbetsgivarträffar	5	10	18	66	1
AF	5	9	19	66	1
KA	6	13	14	66	1
Simulerade anställningsintervjuer	4	8	14	73	1
AF	4	7	16	73	1
KA	6	13	9	72	0

Anm. Siffrorna i fet stil är viktade för hela urvalsgruppen. Antal svarande är 2 474.

I Tabell 10 ser vi att det är ganska få av dem som svarat på enkäten som uppger att de deltagit i ytterligare aktiviteter. 15 procent har varit på arbetsgivarträffar den senaste månaden och 12 procent har haft simulerade anställningsintervjuer under samma tidsperiod. Sju av tio deltagare har aldrig haft simulerade anställningsintervjuer, och över sex av tio har inte mött arbetsgivare vid speciella arbetsgivarträffar. Det gäller för alla deltagare, det finns inga större skillnader mellan deltagare hos KA och AF.

En kompletterande aktör som vi intervjuat menar att initiativet till olika aktiviteter som simulerade anställningsintervjuer och kontakter med arbetsgivare ska tas av den arbetssökande själv (samtal C). Det är en del av metoden att den unge ska ta för sig och inte serveras olika aktiviteter. Hur de olika aktörerna arbetar med detta skiljer sig förmodligen mycket åt.

Tabell 11 Har du deltagit i arbetsmarknads- eller kortare teoretisk utbildning? Procent.

	Senaste veckan	Senaste månaden	Tidigare	Aldrig	Vet ej
Arbetsmarknadsutbildning	3	2	14	79	2
Kortare teoretisk utbildning	3	3	9	84	2

Anm. Siffrorna är viktade för hela urvalet. Det finns inga statistiskt signifikanta skillnader mellan deltagare som gått hos KA eller AF (Chi2-test av senaste veckan mot övriga svar). Antal svarande är 2 474.

UGA-deltagarna kan delta i arbetsmarknadsutbildning eller kortare teoretiska utbildningar med syfte att återgå till studier. Idag finns även möjligheten att gå en studiemotiverande utbildning på folkhögskola.

Den senaste veckan hade 3 procent av ungdomarna gått i en arbetsmarknadsutbildning. Ytterligare 2 procent hade gått den senaste månaden, vilket vi ser i Tabell 11. KA- och AF-deltagarna uppger i lika hög utsträckning att de gått i arbetsmarknadsutbildning. Däremot verkar det vara något vanligare att män deltar.

Ungdomarna har gått betydligt mindre i arbetsmarknadsutbildning än JOB-deltagarna, där 8 procent gått en utbildning den senaste veckan och ytterligare 2 procent deltog den senaste månaden.

En av målsättningarna med programmet är att ungdomarna ska återuppta eller fortsätta med studier. När vi genomförde enkäten i november–december 2009 fanns det möjlighet att gå en kortare teoretisk utbildning med syfte att gå tillbaka till studier (Arbetsförmedlingen 2009k). Av våra enkättagare uppger 6 procent att de gick en kortare teoretisk utbildning med syfte att gå tillbaka till studier, 3 procent den senaste veckan och 3 procent hade gått en sådan den senaste månaden. Det finns inga skillnader mellan KA- och AF-deltagarna.³⁵

4.5 Sammanfattning

Vad gör då sammanfattningsvis deltagarna i UGA? Först kan vi konstatera att de söker arbete. De söker i genomsnitt 11 arbeten, vilket är fler arbeten än genomsnittet av de inskrivna, och fler än deltagarna i JOB. Fyra av tio säger att de söker fler arbeten än innan de började programmet och totalt åtta av tio sökte fler eller lika många arbeten. Hälften tycker själva att de blivit lite eller mycket bättre på att söka jobb. Två av tio söker färre arbeten sedan de började i programmet, dessa gör i högre grad praktik. KA-deltagarna söker i genomsnitt två fler jobb per månad än AF-deltagarna, och har oftare börjat söka fler arbeten som en följd av programmet. De tycker också i högre utsträckning att de blivit bättre på att söka jobb. De unga deltar i aktiviteter som är i linje med programmets tanke, fokus är på jobbsökandet. Förutom organiserade jobbsökaraktiviteter finns individuell, och i vissa fall gruppvis, handledning på schemat. Fyra av tio hade haft jobbsökaraktiviteter eller individuell- eller grupphandledning någon gång den senaste veckan, 14 procent hade praktik och 3 procent arbetsmarknadsutbildning. Vanligast är att de unga i vårt urval möter en handledare eller coach en gång per månad. KA-deltagarna har oftare en aktivitet och möter oftare någon än vad AF-deltagarna gör. De senare gör oftare praktik.

³⁵ Arbetsförmedlingen (2009i) skriver att KA ska erbjuda och bekosta eventuella utbildningar under tiden den unge är placerad hos KA. I undantagsfall kan en pågående placering hos KA avbrytas i förtid på grund av ett utbildningsbehov som inte KA kan möta.

Lika intressant är kanske frågan vad deltagarna inte gör. Vi har sett att de inte deltar i programmet enligt den tänkta aktivitetsnivån, det vill säga i nivå med deras arbetsutbud. Det verkar utifrån vår enkät inte heller vara så att "samtal, gruppaktiviteter, övningar, arbetsuppgifter och kontakter med arbetsgivare ger en hög och jämn arbetstakt" som Arbetsförmedlingen (2007b) beskriver programmet. Trots att 97 procent av alla ungdomar i programmet söker arbete på heltid gjorde sex av tio mindre än tio timmar per vecka, varav i genomsnitt tre och en halv timma var organiserade aktiviteter. Troligen är det delvis arrangörernas "fel" då de unga inte erbjuds så mycket aktivitet så att de kommer upp i aktivitet som motsvarar deras arbetsutbud. Delvis kan det bero på att ungdomar inte tar del av aktiviteter som i vissa fall är frivilliga, eller aktivt söker arbete hela den tid som finns till förfogande. Vi vet inte vad ungdomarna gör resten av tiden. Det är möjligt att en del av gruppen har korta timanställningar, vilka i så fall ska räknas in i aktiv tid. Det är troligen också så att en del av tiden ägnas åt helt andra saker. Det betyder att det finns mer tid att använda både till jobsökande och till exempel kompetensutveckling. KA- och AF-deltagarna använde ungefär lika mycket tid i programmet, men AF-gruppen gör mer praktik och gör då oftare mer än trettio timmar i veckan. KA-gruppen har oftare *någon* aktivitet per vecka.

Då låg utbildning är en riskfaktor för att bli långtidsarbetslös, och ett av programmets mål är att ungdomar ska börja eller återgå till studier tycks andelen som fått studie- och yrkesvägledning låg. Därmed inte sagt att det bara är i denna tjänst ungdomarna kan få uppmuntran att studera eller råd om studiefrågor.

Nu går vi vidare med hur deltagarna upplever programmet: Har aktiviteterna varit anpassade efter deltagarnas behov? Och hur nöjda är de?

5 Så upplever deltagarna programmet

Vi återgår till våra inledande frågor i avsnitt 1 och fördjupar oss nu i hur deltagarna upplever programmet. Vi har redan sett att KA-deltagarna i högre utsträckning än AF-deltagarna upplever sig ha blivit mer motiverade att söka arbete som en följd av programmet. Samt att de inte upplever att de blivit mer motiverade att studera. Vi har också frågat deltagarna om de var nöjda med aktiviteter och handledarkontakter, samt om de upplevt att de fått tillräckligt stöd i sin situation.

5.1 Fler KA-deltagare nöjda med aktiviteter och handledarkontakter

Vi har frågat deltagarna om deras uppfattning om de aktiviteter de haft den senaste månaden. Aktiviteterna ligger på så sätt relativt nära i tid, och en större grupp har haft aktiviteten än om vi frågat om deltagarnas uppfattning om de aktiviteter de haft den senaste veckan. Sex av tio tycker att aktiviteterna varit mycket (17 %) eller ganska bra (46 %), se Tabell 12.

Tabell 12 Vad tycker du om de aktiviteter du deltagit i senaste månaden?
Procent.

	Mycket bra	Ganska bra	Varken bra eller dåligt	Ganska dåligt	Mycket dåligt	Vet ej
Alla	17	46	20	8	5	5
AF	14	45	22	8	5	6
KA	24	46	17	6	4	3
JOB	20	37	27	8	8	-

Anm. Siffrorna i fet stil är viktade för hela urvalet. Antalet svarande är 1 621 för AF, 853 för KA och 2 815 för JOB. Skillnaderna mellan de två grupperna är statistiskt signifikanta på 95-procentnivån (Wilcoxon rangsummetest).

KA-deltagarna är nöjdare, tio procentenheter fler svarar att aktiviteterna varit mycket bra.³⁶ Fler AF-deltagare uppger att det varken varit bra eller dåligt. De som har gjort praktik den senaste veckan är dock nöjdare: 70 procent uppger att aktiviteterna varit mycket eller ganska bra, jämfört med 60 procent av icke-praktikanterna.

Ungdomarna verkar överlag vara något nöjdare med aktiviteterna än vad JOB-deltagarna var (Martinson och Sibbmark 2010). I JOB-gruppen fanns det ingen skillnad mellan hur nöjda AF- och KA-deltagarna var.

³⁶ Skillnaderna kvarstår när vi tar hänsyn till deltagarnas övriga egenskaper, se Tabell A 15.

Jobbcoachning, den individuella handledningen, kontroll och återkoppling av sökta arbeten sker i möten med handledare eller förmedlare. Vi såg ovan att arbetssökande som går hos KA träffar sin handledare oftare än vad AF-deltagarna gör. I Tabell 13 ser vi att KA-deltagarna också är nöjdare.

Tabell 13 Hur fungerar kontakten mellan dig och din arbetsförmedlare eller handledare? Procent.

	Mycket bra	Ganska bra	Varken bra eller dåligt	Ganska dåligt	Mycket dåligt	Vet ej
Alla	38	38	12	5	4	3
AF	33	39	14	6	5	3
KA	54	33	7	2	2	2
JOB	40	33	14	6	7	-

Anm. Arbetssökande som går hos AF frågas om hur ofta de träffar sin arbetsförmedlare medan de som går hos KA frågas hur ofta de träffar sin handledare eller coach. Siffrorna i fet stil är viktade för hela urvalet. Antalet svarande är 1 621 för AF, 853 för KA och 2 877 för jobb- och utvecklingsgarantin. Skillnaderna mellan de två grupperna är statistiskt signifikanta på 95-procentsnivå (Wilcoxon rangsummetest).

Nästan fyra av tio gav handledarkontakten högsta betyg. En lika stor grupp svarar att kontakten fungerade ganska bra. Skillnaderna mellan deltagargrupperna är stora. KA-deltagarna är mycket nöjdare. Mer än hälften (54 %) av KA-deltagarna ger handledaren högsta betyg. Det är hela 21 procentenheter högre resultat än för AF där 33 procent tycker att kontakten med förmedlaren varit mycket bra. Andelen AF-deltagare som tycker att kontakten varit mycket eller ganska dålig är dubbelt eller tre gånger så hög jämfört med KA-deltagarna (6 jämfört med 2 %, samt 5 jämfört med 2 %).

Vi vet inte exakt vad skillnaderna beror på, men de KA-ungdomar som är mest nöjda med kontakten med handledare är också de som haft mest kontakt med densamme. Kanske är de många kontakterna en delförklaring till att KA-deltagarna är så nöjda, eller så har de haft så många kontakter eftersom de varit så nöjda med sin handledare.

5.2 Tillräckligt med stöd

Insatserna i jobbgarantin ska vara individuellt anpassade efter de ungas behov och aktiviteterna ska så fort som möjligt bidra till att de ska få arbete alternativt börja studera. Tycker ungdomarna att de fått tillräckligt stöd?

Tabell 14 Tycker du att du fått tillräckligt med stöd i din situation? Procent.

	Ja, i hög grad	Ja, i viss grad	Nej, bara lite	Nej, inte alls	Vet ej
Alla	29	43	15	11	2
AF	26	44	16	13	2
KA	40	41	12	7	2

Anm. Siffrorna i fet stil är viktade för hela urvalet. Antalet svarande är 1 621 för AF och 853 för KA. Skillnaderna mellan de två grupperna är statistiskt signifikanta på 95-procentsnivå (Wilcoxon rangsummetest).

Sju av tio deltagare tycker att programmet i hög (29 %) eller viss (43 %) grad givit dem tillräckligt med stöd, vilket vi ser i Tabell 14. KA-deltagarna är mest nöjda. Hela 40 procent ger programmet högsta betyg, jämfört med 26 procent av AF-deltagarna. Ytterligare drygt fyra av tio deltagare (43 %) tycker att de i viss grad fått tillräckligt stöd. Nästan dubbelt så många AF-deltagare är följaktligen mindre nöjda med stödet och tycker att de bara i liten utsträckning (16 % jämfört med 12 %) eller inte alls (13 % jämfört med 7 %) fått tillräckligt stöd. Resultatet är möjligen inte överraskande då vi vet att KA-deltagarna fått mer handledning och coachning än AF-deltagarna, både individuellt och i grupp, och att de haft betydligt mer kontakt med sin handledare.

6 Sammanfattning och avslutande diskussion

Jobbgarantin för ungdomar (UGA) är en insats för ungdomar som är 16–24 år och som varit utan arbete och inskrivna på Arbetsförmedlingen (AF) under minst tre sammanhängande månader. Programmet är tänkt att öka deltagarnas kompetens och motivation genom individanpassade insatser. Målet är att ungdomarna ska finna ett arbete, alternativt återgå till eller påbörja studier. Jobbgarantin ska täcka den enskildes arbetsutbud och till exempel fyllas av handledning och coachning, jobbsökaraktiviteter, praktik, studie- och yrkesvägledning eller kortare utbildning. En tredjedel av deltagarna ska gå hos en komplette-

rande aktör (KA). Om den unge inte hittat ett arbete eller börjat studera efter 15 månader skrivs han eller hon in i jobb- och utvecklingsgarantin (JOB).

I rapporten ger vi deltagarnas bild av jobbgarantin med hjälp av en enkät till 4 000 individer. Svarefrekvensen var 64 procent. Vi ställer två övergripande frågor: *Vad gör deltagarna och hur upplever de programmet?*

Jobsökande – och då framförallt på egen hand – verkar vara deltagarnas huvudsakliga sysselsättning. Ungdomarna sökte i genomsnitt 11 arbeten per månad. Det är fler än genomsnittet av de inskrivna vid förmedlingen. KA-deltagarna sökte i genomsnitt två fler jobb per månad än AF-deltagarna. Fyra av tio söker fler jobb i jobbgarantin än vad de gjorde innan de började. Hälften tycker att de blivit lite eller mycket bättre på att söka jobb.

Den genomsnittlige ungdomen sökte jobb på egen hand och deltog i aktiviteter i 14 av veckans timmar. Sex av tio ungdomar använde 10 timmar i veckan eller mindre. Jobbgarantin täcker därmed inte deltagarnas arbetsutbud, då 97 procent av alla ungdomar som är inskrivna vid Arbetsförmedlingen söker heltidsarbete. Inte heller verkar jobbgarantin utifrån deltagarnas svar ha ”ett högt och jämnt arbetstempo” (Arbetsförmedlingen 2007b). KA- och AF-deltagarna gör lika mycket när vi tar hänsyn till individernas bakgrundsegenskaper. Det bör också noteras att målet – att aktivera ungdomarna enligt deras arbetsutbud – är högt satt.

Hälften av ungdomarna hade inga organiserade aktiviteter (till exempel gruppträffar, praktik, utbildning) alls föregående vecka. KA-deltagarna hade fler organiserade aktiviteter än AF-deltagarna. I genomsnitt uppgav ungdomarna att de haft organiserade aktiviteter tre och en halv timma. Fyra av tio hade haft jobbsökaraktiviteter eller coachning individuellt eller i grupp. Ytterligare 14 procent hade gjort praktik, och 8 procent hade haft studie- och yrkesvägledning.

Kontakten med förmedlare eller handledare tycks även den relativt sparsam. En fjärdedel av deltagarna mötte sin handledare eller förmedlare en gång i veckan eller oftare, och lika många hade telefon eller e-postkontakt med densamme. Men nästan hälften av ungdomarna mötte förmedlare mer sällan – en gång i månaden (33 %) eller varannan vecka (14 %). KA-deltagarna hade betydligt oftare kontakt med sin handledare. Av KA-deltagarna mötte 60 procent handledaren minst en gång i veckan, medan motsvarande andel av AF-deltagarna bara var 15 procent.

I (möjlig) kontrast till den låga aktivitetsnivån och den relativt sparsamma kontakten med förmedlare står det faktum att sju av tio ungdomar tyckte att

jobbgarantin i hög (29 %) eller viss (43 %) grad givit dem tillräckligt med stöd i deras situation. Sex av tio deltagare tyckte att de aktiviteter de deltagit i varit mycket (17 %) eller ganska (46 %) bra, och nästan åtta av tio att kontakten med arbetsförmedlare eller handledare fungerat mycket (38 %) eller ganska (38 %) bra. KA-deltagarna upplevde i högre grad att de fått tillräcklig hjälp och stöd och var också nöjdare med aktiviteterna.

Vår rapport svarar inte på frågan varför den reella tidsåtgången ligger så långt ifrån den uppsatta, eller vad de unga gör resten av tiden. Kanske har några ungdomar kortare timanställningar, troligen används en del av tiden åt olika fritidsaktiviteter. Att tidsåtgången är så låg i förhållande till målet torde dels bero på att den unge inte tagit (tillräckligt) eget ansvar för jobsökandet, men måste också hänföras till anordnarna. Varken AF eller KA har givit de unga aktiviteter som gör det möjligt att fylla sitt arbetsutbud utöver jobsökande på egen hand. Eller lyckats aktivera ungdomarna att söka (ännu) fler arbeten.

Hur kommer det sig? Här kan vi bara spekulera om tänkbara förklaringar, och konstatera att det vore intressant att utreda frågan närmare. En första och relativt uppenbar förklaring kan vara svårigheten att hålla kvalitet i insatsen när arbetslösheten ökar och programvolymen stiger snabbt. Det kan uppstå brist på pengar, men även vara svårt att tillräckligt snabbt omsätta medel till personal eller lokaler. En andra förklaring kan vara brist på praktikplatser. Arbetsförmedlingen har beskrivit att det varit svårt att anordna praktikplatser under lågkonjunkturen och att deltagarna i garantierna därför tvingats vänta på praktik. En anledning till att andelen som har deltagit i arbetsmarknadsutbildning varit låg kan vara att antalet platser där är begränsat. Regeringen har istället haft som ambition att utbildning framförallt ska ske i yrkesvux, utanför Arbetsförmedlingen regi.

KA-deltagarna gör mer. Varför är det så? Det vet vi inte, men det skulle kunna handla om att resurserna och arbetsbelastningen (t.ex. antalet sökande per handläggare) troligen är mycket olika. En handledare hos KA verkar ha färre personer att hjälpa. Ytterligare en skillnad mellan AF och KA är att tjänsterna hos KA är kontraktsbundna, specificerade och upphandlade. Hos KA går deltagarna under en period och för att få särskild hjälp. Deltagarna hos AF ska också få den hjälpen, men deltagarsammansättningen hos AF är mer varierad än hos KA. Den väntetid som kan uppstå innan praktik kanske också har betydelse, men mot den slutsatsen talar att även KA har möjlighet att ordna praktik. Det kan också vara så att KA och AF har olika metoder när de arbetar

med de unga, och att det är vad som avspeglar sig i olikheterna mellan KA- och AF-deltagarna.

Regeringen (2009/10:199) beskriver programmets grundstenar som aktiva förmedlingsinsatser, tydliga krav, aktiveringsåtgärder och incitament till utbildning. Om man får tro de ungdomar som svarat på vår enkät gör många inte särskilt mycket. Om det inte blir någon större skillnad mellan att vara eller inte vara i insatsen (även om vi inte har någon information om hur mycket aktiviteter och kontakter med förmedlare som individer utanför jobbgarantin har), och om programmet varken innehåller särskilt mycket rådgivning eller krav och kontroll blir risken att jobbgarantin ger de unga en försörjning utan särskilda krav på motprestation. Samtidigt uppger ungdomarna att de söker arbeten – fyra av tio söker fler sedan de började i programmet – och att de är relativt nöjda med den hjälp de fått. Om jobbgarantin med dess blandning av jobb-sökande och andra aktiviteter har varit ett effektivt sätt att få deltagarna anställda eller intresserade av vidare studier vet vi inte. Det är naturligtvis av stort intresse för vidare forskning.

Appendix Enkätundersökningen

Undersökningen genomfördes som en telefonintervjuundersökning mellan den 12 november och 15 december 2009. Populationen utgjordes av dem som går i jobbgarantin för unga men som inte hade någon form av registrerad funktionsnedsättning. Urvalsramen innehöll efter dessa begränsningar 38 927 individer. Urvalet stratifierades därefter utifrån om individerna hade ett beslut om att delta i verksamhet hos kompletterande aktör (grupp 1) eller om de gick hos Arbetsförmedlingen (grupp 2). Stratifieringen resulterade i att 8 801 ingick i grupp 1 och resterande 30 126 i grupp 2. Här drogs ett obundet slumpmässigt urval inom strata på 1 300 individer i grupp 1 och 2 700 individer i grupp 2. Startdatum för KA var 2009-04-01 till 2009-10-31. Urvalet drogs den 3 november 2009.

En avisering per brev har skickats ut till de personer som ingick i urvalet. Upp till 12 kontaktförsök har gjorts vid olika tidpunkter. Endast ett fåtal nya nummer har varit möjliga att ta fram vid försök till nummersökning på individer som saknade eller hade felaktiga telefonnummer.

Tabell A 1 Population, urval och svarsfrekvens

Population	38 927
Bruttourval	4 000
Nettourval	3 869
Antal svar	2 474
Svarsfrekvens	63,9 procent

Svarsfrekvensen är 65,6 procent i grupp 1 (KA) och 60,0 procent i grupp 2 (AF).

Tabell A 2 Redovisning av bortfall

	Antal	Andel i %
Bruttourval	4 000	
Ej deltagit i UGA	131	
Nettourval	3 869	
Ej kontakt	523	13,5
Vill inte medverka	436	11,3
Felton/infoton	236	6,1
Fel adress eller telefonnummer	147	3,8
För dålig svenska	22	0,6
Hörselproblem	3	0
Avbruten intervju	2	0
Sjuk	2	0

Bortfallet består främst av personer som inte har gått att nå per telefon, trots att det funnits minst ett telefonnummer. Undersökningsföretaget uppger att det är ovanligt många vägrare i gruppen.

Övriga tabeller

Tabell A 3 Bakgrundsvariabler för populationsurvalet och de som svarat respektive inte svarat (andel i procent)

Variabler		Urvalet	AF	KA	Svarsgrupp	Bortfall
Kön	Man	64,2	64,4	63,8	65,8	61,5
	Kvinna	35,8	35,6	36,2	34,2	38,5
Ålder	17-19	33,1	30,7	38,1	35,1	30,0
	20-22	46,5	47,7	44,2	46,1	47,2
	23-24	20,4	21,6	17,8	18,8	22,9
	Medelvärde	21,2	21,3	21,0	21,1	21,4
Inskrivningstid, dagar	1-89	2,3	2,4	2,2	2,8	1,6
	90-179	48,3	46,0	53,1	50,5	44,8
	180-269	11,9	12,1	11,4	12,1	11,5
	270-359	7,5	7,4	7,7	6,9	8,5
	360-449	5,6	6,1	4,5	4,7	7,1
	450-	24,4	25,9	21,2	23,1	26,5
	Medelvärde	324	338	295	307	350
Inskrivningstid, ej jobb	1-89	5,4	6,1	3,9	5,5	5,2
	90-179	52,2	49,9	57,1	54,4	48,7
	180-269	13,1	13,7	11,8	12,7	13,8
	270-359	7,6	7,2	8,2	7,4	7,8
	360-449	5,7	6,2	4,7	5,4	6,3
	450-	16,0	16,9	14,3	14,6	18,3
	Medelvärde	255	260	244	242	275
Dagar i UGA	1-100	47,4	43,9	55,5	47,9	46,5
	101-200	30,5	31,4	29,9	30,9	30,0
	201-300	15,8	17,8	10,7	15,3	16,6
	301-400	3,3	3,8	1,3	3,0	3,7
	401-500	3,1	3,1	2,7	3,0	3,2
	Medelvärde	126	133	105	123	130
Utbildningsnivå	Grundskola	15,0	15,2	14,6	12,7	18,7
	Gymnasium	82,7	82,6	82,9	84,8	79,4
	Universitet	2,3	2,2	2,5	2,5	1,9

Variabler	Urvalet	AF	KA	Svarsgrupp	Bortfall	
Födelseland	Sverige	86,7	87,5	85,0	87,5	85,3
	Norden	0,4	0,4	0,2	0,3	0,4
	Övriga	13,0	12,1	14,8	12,2	14,3

Tabell A 4 Hur många arbeten sökte du den senaste månaden?

Antal jobb	0	1-5	6-10	11-15	16-20	21-30	31-40	40-	N	Medelv.
Alla	14,3	33,2	22,3	10,1	7,6	6,4	2,5	3,7		10,8
AF	16,1	33,6	21,3	9,7	7,4	6,0	2,4	3,6	1	10,4
KA	8,1	31,8	25,7	11,6	8,4	7,6	2,8	3,9	812	12,2

Anm. Siffrorna i fet stil är viktade för hela urvalet. Skillnaderna mellan grupperna är statistiskt signifikanta på 95-procentsnivå (Wilcoxon rangsummetest och t-test av medelvärden).

Tabell A 5 Antal sökta jobb den senaste månaden

	+ KA	+ tid till program	+övriga bakgrundsvariabler
KA	1,8426*	1,8051*	2,1080*
Tid till program		0,0091*	0,0069
Tid i UGA			-0,0003
Man			-0,5953
Ålder			0,5535*
Utbildning (jämförelse universitetsutbildning)			
Grundskola			-0,2019
Gymnasium			-0,6876
Län (jämförelse storstadslän Sthlm, VG, Skåne)			
Norrlandslän			-5,8817*
Övriga län			-3,6587*
Födelseland (jämförelse Sverige)			
Norden			-1,6476
Världen			2,2661*
N	2 377	2 377	2 377
R ²	0,0032	0,0066	0,0469

Anm. Samtliga regressioner är viktade. *Statistiskt signifikant på 95-procentsnivån

Tabell A 6 Varför har du inte sökt några arbeten? Procent.

	AF	KA	Totalt
Har redan ett arbete	42	35	40
Annan anledning	11	15	13
Praktik	13	1	11
Studerar eller ska börja studera	12	24	13
Finns inga arbeten att söka	8	11	7
Ska snart börja ett arbete	8	3	8
Känns inte meningsfullt	3	5	3
Är sjukskriven	2	3	2
Väntar på att bli återanställd	1	2	1
Vet ej	2	5	2
Antal svarande	252	66	318

Anm. Ett dussintal deltagare har givit mer än en anledning, dessa räknas flera gånger i kolumnerna AF och KA. Kolumn Totalt är viktad och där räknas endast ett svar.

Tabell A 7 Hur många timmar uppskattar du att du använde den senaste veckan för att delta i programmet? Eget arbetssökande och aktiviteter hos AF eller KA

	+ KA	+ tid till program	+övriga bakgrundsvariabler
KA	-1,5655*	-1,5972*	-1,3270
Tid till program		0,0070	0,0061
Tid i UGA			0,0025
Man			-0,1928
Ålder			0,4062
Utbildning (jämförelse universitetsutbildning)			
Grundskola			-6,6131*
Gymnasium			-5,8096*
Län (jämförelse storstads-län Sthlm, VG, Skåne)			
Norrlandslän			-1,8221
Övriga län			0,0338
Födelseland (jämförelse Sverige)			
Norden			0,4250
Världen			-0,1658
N	2023	2023	2023
R ²	0,0019	0,0034	0,0131

Anm. Samtliga regressioner är viktade. *Statistiskt signifikant på 95-procentnivån

Tabell A 8 Sannolikheten att ange 31 timmar eller mer i veckan för aktiviteter och eget jobbsökande

	+ KA	+ tid till program	+övriga bakgrundsvariabler
KA	-0,0925*	-0,0929*	-0,0561*
Tid till program		0,0001	0,0000
Tid i UGA			0,0000
Man			-0,0344
Ålder			0,0123*
Utbildning (jämförelse universitetsutbildning)			
Grundskola			0,0169
Gymnasium			-0,0144
Län (jämförelse storstadslän Sthlm, VG, Skåne)			
Norrlandslän			-0,0252
Övriga län			-0,0077
Födelseland (jämförelse Sverige)			
Norden			0,2437
Världen			0,0447
Praktik senaste veckan			0,4611*
N	2474	2474	2474
R ²	0,0068	0,0072	0,1280

Anm. Samtliga regressioner är viktade. De som angett 31 timmar eller mer kodas 1, övriga svar kodas 0. *Statistiskt signifikant på 95-procentsnivån

Tabell A 9 Sannolikheten att ange att man inte sökt något jobb den senaste månaden

	+ KA	+ tid till program	+övriga bakgrundsvariabler
KA	-0,0799*	-0,0794*	-0,0759*
Tid till program		-0,0001	-0,0002*
Tid i UGA			0,0001
Man			0,0094
Ålder			-0,0009
Utbildning (jämförelse universitetsutbildning)			
Grundskola			0,0852
Gymnasium			0,0541
Län (jämförelse storstadslän Sthlm, VG, Skåne)			
Norrlandslän			0,0255
Övriga län			0,0287

	+ KA	+ tid till program	+övriga bakgrundsvariabler
Födelse land (jämförelse Sverige)			
Norden			0,4856*
Världen			-0,0127
N	2377	2377	2377
R ²	0,0091	0,0102	0,0212

Anm. Samtliga regressioner är viktade. De som inte sökt något jobb kodas 1, övriga svar kodas 0.

*Statistiskt signifikant på 95-procentsnivån

Tabell A 10 Sannolikhet att svara att man sökt färre jobb

	+ KA	+ tid till program	+övriga bak- grundsvariabler	+ praktik föregå- ende veckan
KA	-0,0586*	-0,0585*	-0,0596*	-0,0554*
Tid till program		-0,0000	-0,0000	-0,0000
Tid i UGA			-0,0001	-0,0001
Man			-0,0321	-0,0331
Ålder			-0,0004	-0,0000
Utbildning (jämförelse universitetsutbildning)				
Grundskola			-0,0038	-0,0013
Gymnasium			-0,0062	-0,0006
Län (jämförelse storstadslän Sthlm, VG, Skåne)				
Norrlandslän			-0,0259	-0,0251
Övriga län			0,0193	0,0191
Födelse land (jämförelse Sverige)				
Norden			0,0899	0,0992
Världen			0,0155	0,0173
Praktik senaste veckan				0,0609*
N	2474	2474	2474	2474
R ²	0,0036	0,0037	0,0076	0,0103

Anm. Samtliga regressioner är viktade. Analysen bygger på frågan ställd i Tabell 2. De som svarar att de sökt färre jobb kodas 1 och övriga svar kodas 0.

*Statistiskt signifikant på 95-procentsnivån

Tabell A 11 Hur intresserad är du idag av att ta ett arbete? Procent .

	Alla	AF	KA
Mycket intresserad	88	88	87
Lite intresserad	7	7	8
Bara lite intresserad	3	3	3
Inte alls intresserad	1	2	1
Vet ej	1	1	1
N	2 474	1 621	853

Anm. Siffrorna i fet stil är viktade för hela urvalet. Skillnaderna mellan de två grupperna är inte statistiskt signifikanta (Wilcoxon rangsummetest).

Tabell A 12 Skulle du kunna ta ett arbete om du fick möjlighet? Procent.

	Alla	AF	KA
Ja	93	93	94
Nej, annan orsak	4	4	3
Nej, sjuk	1	1	1
Nej, föräldraledig	1	1	1
Vet ej	1	1	1
N	2 474	1 621	853

Anm. Siffrorna i fet stil är viktade för hela urvalet. Skillnaderna mellan de två grupperna är statistiskt signifikanta på 95-procentsnivå (Wilcoxon rangsummetest).

Tabell A 13 Träffar med handledare eller arbetsförmedlare, antal per månad

	+ KA	+ tid till program	+övriga bakgrundsvariabler	+ praktik se- naste veckan
KA	2,0955*	2,0907*	2,0844*	2,0718*
Tid till program		0,0012*	0,0011*	0,0011*
Tid i UGA			-0,0005	-0,0005
Man			0,2701*	0,2740*
Ålder			0,0035	0,0025
Utbildning (jämförelse universitetsutbildning)				
Grundskola			0,1782	0,1626
Gymnasium			0,0828	0,0663
Län (jämförelse storstadslän Sthlm, VG, Skåne)				
Norrlandslän			-0,0242	-0,0264
Övriga län			0,0343	0,0353
Födelseland (jämförelse Sverige)				
Norden			-0,6589*	-0,6866*
Världen			0,0838	0,0786

	+ KA	+ tid till program	+övriga bakgrundsvariabler	+ praktik se- naste veckan
Praktik senaste veckan				-0,1817
N	2450	2450	2450	2450
R ²	0,1795	0,1819	0,1875	0,1884

Anm. Samtliga regressioner är viktade och anger en uppskattning av antalet träffar per månad. De som svarat att de träffar förmedlaren flera gånger per vecka ges 8 träffar, en gång i veckan ges 4 träffar, varannan vecka ges 2 träffar, en gång i månaden ges 1 träff, mer sällan ges 0,5 träffar och aldrig ges 0 träffar. *Statistiskt signifikant på 95-procentsnivån

Tabell A 14 Anser deltagarna att de har blivit bättre på att söka jobb genom UGA, linjär sannolikhetsmodell

	+ KA	+ tid till program	+övriga bakgrundsvariabler
KA	0,1455*	0,1450*	0,1429*
Tid till program		0,0002	0,0001
Tid i UGA			0,0003*
Man			0,0729*
Ålder			-0,0448*
Utbildning (jämförelse universitetsutbildning)			-0,0309
Grundskola			-0,0154
Gymnasium			
Län (jämförelse storstads-län Sthlm, VG, Skåne)			
Norrland			-0,0057
Övriga			0,0032
Födelseland (jämförelse Sverige)			
Norden			-0,2330
Världen			0,0488
N	2474	2474	2474
R ²	0,0148	0,0155	0,0465

Anm. Samtliga regressioner är viktade. Regressionsanalysen bygger på frågan ställd i Tabell 4. Ett positivt svar (mycket eller lite bättre) kodas 1 och övriga svar 0.

* Statistiskt signifikant på 95-procentsnivån (standardfel lämnas av författarna på begäran).

Tabell A 15 Aktiviteterna den senaste veckan eller månaden har varit mycket eller ganska bra, linjär sannolikhetsmodell

	+ KA	+ tid till program	+övriga bakgrundsvariabler
KA	0,1104*	0,1108*	0,0970*
Tid till program		-0,0001	-0,0000
Tid i UGA			-0,0001
Man			-0,0091
Ålder			-0,0307*
Utbildning (jämförelse universitetsutbildning)			
Grundskola			0,0603
Gymnasium			0,1066
Län (jämförelse storstadslän Sthlm, VG, Skåne)			
Norrländ			0,0328
Övriga			0,0405
Födelseland (jämförelse Sverige)			
Norden			-0,1117
Världen			0,0293
N	2474	2474	2474
R ²	0,0091	0,0094	0,0273

Anm. Samtliga regressioner är viktade. Analysen bygger på frågan ställd i Tabell 12. Ett positivt svar (mycket eller ganska bra) kodas 1 och övriga svar 0.

* Statistiskt signifikant på 95-procentsnivån (standardfel lämnas av författarna på begäran).

Tabell A 16 Söker du fler arbeten per månad nu än innan du började i programmet, linjär sannolikhetsmodell. Enkät svar från både UGA och JOB.

	+ JOB	+övriga bakgrundsvariabler	KA
JOB (jämförelse UGA)	-0,1948*	-0,0897*	-0,0889*
Tid till program		-0,0000	-0,000
Man		-0,0081	-0,0080
Ålder		-0,0049*	-0,0048*
Utbildning (jämförelse universitetsutbildning)			
Grundskola		0,0153	0,0165
Gymnasium		-0,0177	-0,0166
Län (jämförelse storstadslän Sthlm, VG, Skåne)			
Norrländ		0,0165	0,0156
Övriga		0,0217	0,0233
Födelseland (jämförelse Sverige)			

	+ JOB	+övriga bakgrundsvariabler	KA
Norden		0,044	0,0072
Världen		0,0565*	0,0533*
KA (jämförelse AF)			0,0778*
N	5 745	5 745	5 745
R ²	0,0462	0,0585	0,0633

Anm. Samtliga regressioner är viktade. Analysen bygger på frågan ställd i Tabell 2. Svaret fler kodus 1 och övriga svar 0. Analysen bygger på svar på samma fråga i enkäten till deltagare i UGA i den här rapporten och till deltagare i JOB i Martinson och Sibbmark (2010).

* Statistiskt signifikant på 95-procentsnivån (standardfel lämnas av författarna på begäran).

Referenser

- Angelin A och T Salonen (2000), "En på hundra. Utvecklingsgarantins tredje år", Ungdomsstyrelsens utredningar 23.
- Arbetsmarknadsdepartementet (2007), "Regleringsbrev för budgetåret 2008 avseende Arbetsförmedlingen". 2007-12-19, dnr A2007/6606/A, A2007/6723/ADM (delvis).
- Arbetsmarknadsdepartementet (2008), "Regleringsbrev för budgetåret 2009 avseende Arbetsförmedlingen". A2008/3592/A, A2008/3634/ADM (delvis).
- Arbetsmarknadsdepartementet (2009), "Regleringsbrev för budgetåret 2010 avseende Arbetsförmedlingen". 2009-12-21, dnr A2009/3851/A, A2009/4009/ADM (slutligt).
- Arbetsmarknadsstyrelsen (2000), "Arbetsmarknadspolitiska program, Årsrapport 1999. Apra 2000:1.
- Arbetsförmedlingen (2007a), *Nationellt, Jobbgaranti för ungdomar*, Hämtat från <https://prod.vis.ams.se>. Publicerat 27 november 2007. Senast uppdaterat 8 januari 2010, Hämtat 17 mars 2010.
- Arbetsförmedlingen (2007b), *Nationellt, Jobbgaranti för ungdomar – process och innehåll*, Hämtat från <https://prod.vis.ams.se>. Publicerat 14 november 2007. Hämtat 17 mars 2010.
- Arbetsförmedlingen (2008a), *Arbetsförmedlingen utökar samarbetet med kompletterande aktörer. Upphandling klar om aktiviteter inom jobbgarantin för ungdomar*. Hämtat från <http://mynewsdesk.com>. Publicerat 26 juni 2009. Hämtat 11 november 2009. Pressmeddelande.
- Arbetsförmedlingen (2008b), *Anvisning till kompletterande aktörer*. Hämtat från <https://prod.vis.ams.se>. Publicerat 21 maj 2008. Hämtat 1 december 2009.
- Arbetsförmedlingen (2008c), "Åtterrapporering om verksamheten enligt regleringsbrev 2008". 2008-11-14. Dnr 1.1.2008/12465
- Arbetsförmedlingen (2008d), "Åtterrapporering av uppdrag Uppföljning av reformer enligt Regleringsbrev A", 2008/590/A. 2008-07-29. dnr 1.1.2008/12465.

- Arbetsförmedlingen (2009a), *Etapp 1: Finna och formulera kompetens, Etapp 2 Förbättra arbetsökandet och Etapp 3 Utveckla och praktisera*. Hämtat från <https://prod.vis.ams.se>. Publicerat 26 juni 2009. Hämtat 16 december 2009.
- Arbetsförmedlingen (2009b), "Arbetsmarknadspolitiska program, Årsrapport 2009", Ure 2009:1.
- Arbetsförmedlingen (2009c), *Anvisning till arbetspraktik och utbildning i jobbgarantin för ungdomar*. Hämtat från <https://prod.vis.ams.se>. Publicerat 6 juni 2009. Hämtat 16 mars 2010.
- Arbetsförmedlingen (2009d), *Jobbgaranti för ungdomar* Hämtat från <https://prod.vis.ams.se>. Publicerat 6 juli 2009. Hämtat 16 december 2009.
- Arbetsförmedlingen (2009e), *Ansvarsområden mm gällande kompletterande aktörer*. Hämtat från <https://prod.vis.ams.se>. Publicerat 30 september 2009. Hämtat 30 november 2009.
- Arbetsförmedlingen (2009f), *Information till kompletterande aktörer inom Jobbgarantin för ungdomar*. Hämtat från <https://prod.vis.ams.se>. Daterat 2009-07-13. Hämtat 30 november 2009.
- Arbetsförmedlingen (2009g), "Kompletterande aktörer Återrapportering till Regeringen Arbetsmarknadsdepartementet", 2009-08-03, dnr 1.12008/232352.
- Arbetsförmedlingen (2009h), *Gruppaktiviteter* Hämtat från <https://prod.vis.ams.se>. Senast uppdaterat 2009-02-19. Hämtat 17 mars 2010.
- Arbetsförmedlingen (2009i), *Handläggarsöd – kompletterande aktörer inom jobbgaranti för ungdomar*. Hämtat från <https://prod.vis.ams.se>. Publicerat 2009-06-26, senaste uppdaterat 2010-03-25. Hämtat 29 mars 2010.
- Arbetsförmedlingen (2009j), *Resultattabeller från sökandeundersökningen*. Hämtat från <https://prod.vis.ams.se>. Hämtat 25 februari 2010. Excelark.
- Arbetsförmedlingen (2009k), *Handläggarsöd jobbgarantin för ungdomar*. Hämtat från <https://prod.vis.ams.se>. Publicerat 2009-12-30, senaste uppdaterat 2010-03-01. Hämtat 29 mars 2010.
- Arbetsförmedlingen (2009l) *Verksamhetsmätt 3 – Omsättning till arbete eller utbildning för sökande i Jobbgaranti för ungdomar*. Hämtat från

- <https://prod.vis.ams.se>. Publicerat 2009-06-30. Hämtat 29 mars 2010, version 2.0.
- Arbetsförmedlingen (2009m), Riktlinjer för anvisning till arbetspraktik och utbildning för personer i jobbgarantin för ungdomar. Hämtat från <https://prod.vis.ams.se>. Publicerat 2009-06-17. Hämtat 24 augusti 2010.
- Arbetsförmedlingen (2010a), *Åtterrapporering, fördjupade analyser*, 2010-08-02.
- Arbetsförmedlingen (2010b), "Arbetsmarknadspolitiska program, Årsrapport 2010". Ure 2010:1.
- Arbetsförmedlingen (2010c), "Arbetsmarknadsrapport 2010". Rapport
- Arbetsförmedlingen (2010d), *Förtydligande om villkoren för utbildning inom jobbgarantin för ungdomar*. Hämtat från <https://prod.vis.ams.se>. Uppdaterad 1 mars 2010. Hämtat 17 mars 2010.
- Arbetsförmedlingen (2010e), "Arbetsförmedlingens årsredovisning 2009".
- Arbetsförmedlingen (2010f), *Prognoser för utbetalning 2010–2014, enheten för ekonomistyrning*, 2010-05-06.
- Arbetsförmedlingen (2010g), *Resultatrapport om kompletterande aktörer samt intern coaching*, 2010-08-30.
- Arbetsförmedlingen (2010h), *Resultattabeller från sökandeundersökningen*. Hämtat från <https://prod.vis.ams.se>. Odaterat. Hämtat 10 mars 2010.
- Arbetsförmedlingen (2010i), Verksamhetsmåt 3 – omsättning till arbete eller utbildning för sökande i Jobbgaranti för ungdomar. Hämtat från <https://prod.vis.ams.se>. Publicerat 2010-02-11, version 1.4.
- Arbetsförmedlingen (2010j), Jobbgaranti för ungdomar. Hämtat på www.arbetsformedlingen.se. Januari 2010. Hämtat 10 mars 2010. Faktablad.
- Arbetsmarknadsutskottet (2007/08:AU2), *En jobbgaranti för ungdomar* Arbetsmarknadsutskottets betänkande.
- Benmarker H., E. Grönqvist och B. Öckert (2009), "Betalt efter resultat – utvärdering av försöksverksamhet med privata arbetsförmedlingar", IFAU-rapport 2009: 23, Uppsala.

- Edin, P-A, Forslund, A. & Holmlund, B. (1999), ” The Swedish youth labor market in boom and depression” i Blanchflower, D. & Freeman (red), *Youth employment and joblessness in advanced countries*”, University of Chicago Press, Chicago.
- Forslund A., O Nordström Skans (2006), ”(Hur) hjälps unga av arbetsmarknadspolitiska program för unga?”, IFAU-rapport 2006:5, Uppsala.
- Försäkringskassan (2010), *Jobbgaranti för ungdomar*. Hämtad från <http://www.forsakringskassan.se>. Uppdaterad 15 april 2010. Hämtad 30 april 2010. Faktatablad.
- Försäkringskassan, Försäkrans aktivitetsstöd/utvecklingsersättning. Hämtad från <http://www.forsakringskassan.se> den 15 februari 2010. Blankett.
- Martinson S., K Sibbmark (2010) ”Vad gör de i jobb- och utvecklingsgarantin?”, IFAU-rapport 2010:15, Uppsala.
- Nordström Skans O. (2004), ”Har ungdomsarbetslöshet långsiktiga effekter?”, IFAU-rapport 2004:13, Uppsala.
- Regeringens förordning (2007:813), *Förordning om jobbgaranti för ungdomar*.
- Regeringens förordning (2009:1604), *Förordning om ändring i förordningen (2007:813) om jobbgaranti för ungdomar*.
- Regeringens pressmeddelande (2007), Budget för 2007: Fler i arbete – mer att dela på. Hämtat från <http://www.regeringen.se>. Publicerat den 16 oktober 2006. Hämtat den 15 februari 2010.
- Regeringens promemoria, *En jobbgaranti för ungdomar*.
- Regeringens proposition (2006/07:1), *Budgetproposition för 2007*
- Regeringens proposition (2006/07:89), *Ytterligare reformer inom arbetsmarknadspolitiken mm*.
- Regeringens proposition (2006/07:100), *2007 års ekonomiska vårproposition*
- Regeringens proposition (2006/07:118), *En jobbgaranti för ungdomar*.
- Regeringens proposition (2007/08:1), *Budgetproposition för 2008*
- Regeringens proposition (2008/09:97), *Åtgärder för jobb och omställning*.
- Regeringens proposition (2009/10:1), *2010 års budgetproposition*.

Regeringens proposition (2009/10:100), *2010 års ekonomiska vårproposition*

Riksrevisionen (2009), "Jobb- och utvecklingsgarantin – en garanti för jobb?" RiR 2009:22, Riksdagstryckeriet, Stockholm.

Riksrevisionen (2010), "Styrningen inom arbetsmarknadspolitiken" RiR 2010:1, Riksdagstryckeriet, Stockholm.

Riksdagens arbetsmarknadsutskott, betänkande 2007/08:AU2

SOU 2007:18, *Arbetsmarknadsutbildning för bristyrken och insatser för arbetslösa ungdomar*. Delbetänkande från Utredningen om en flexibla arbetsmarknadsutbildning.

Statskontoret (2001), "Särskilda ungdomsåtgärder? Om kommunala ungdomsprogrammet och utvecklingsgarantin". Rapport 2001:4.

Ståhl, L (1999), "Utvecklingsgarantin för långtidsarbetslösa ungdomar i 10 kommuner", Ungdomsstyrelsens utredningar 16, dnr 11-27/98.

Ungdomsstyrelsen (1999), "Tummen upp", Rapport nummer 17.

Samtal

Samtal grupp A, Fyra arbetsförmedlare i jobbgarantin för ungdomar i Uppsala. Den 13 oktober 2009.

Samtal grupp B, En grupp om 20 arbetsförmedlare och coacher som arbetar med jobbgarantin för ungdomar i Uppsala län. Den 16 mars 2010.

Samtal C, Besök hos kompletterande aktör för jobbgarantin för ungdomar i Uppsala. Den 11 maj 2009.

Samtal D, Arbetsförmedlare med ansvar för jobbgarantin för ungdomar i en Stockholmskommun. Den 14 oktober 2009.

IFAU:s publikationsserier – senast utgivna

Rapporter

- 2010:1** Hägglund Pathric ”Rehabiliteringskedjans effekter på sjukskrivningstiderna”
- 2010:2** Liljeberg Linus och Martin Lundin ”Jobbnätet ger jobb: effekter av intensifierade arbetsförmedlingsinsatser för att bryta långtidsarbetslöshet”
- 2010:3** Martinson Sara ”Vad var det som gick snett? En analys av lärlingsplatser för ungdomar”
- 2010:4** Nordström Skans Oskar och Olof Åslund ”Etnisk segregation i storstäderna – bostadsområden, arbetsplatser, skolor och familjebildning 1985–2006”
- 2010:5** Johansson Elly-Ann ”Effekten av delad föräldraledighet på kvinnors löner”
- 2010:6** Vikman Ulrika ”Hur påverkar tillgång till barnomsorg arbetslösa föräldrars sannolikhet att få arbete?”
- 2010:7** Persson Anna och Ulrika Vikman ”In- och utträdeseffekter av aktiveringskrav på socialbidragstagare”
- 2010:8** Sjögren Anna ”Betygsatta barn – spelar det någon roll i längden?”
- 2010:9** Lagerström Jonas ”Påverkas sjukfrånvaron av ekonomiska drivkrafter och arbetsmiljö?”
- 2010:10** Kennerberg Louise och Olof Åslund ”Sfi och arbetsmarknaden”
- 2010:11** Engström Per, Hans Goine, Per Johansson, Edward Palmer och Pernilla Tollin ”Underlättar tidiga insatser i sjukskrivningsprocessen återgången i arbete?”
- 2010:12** Hensvik Lena ”Leder skolkonkurrens till högre lärarlöner? – En studie av den svenska friskolereformen”
- 2010:13** Björklund Anders, Peter Fredriksson, Jan-Eric Gustafsson och Björn Öckert ”Den svenska utbildningspolitikens arbetsmarknadseffekter: vad säger forskningen?”
- 2010:14** Hensvik Lena och Peter Nilsson ”Smittar benägenheten att skaffa barn mellan kollegor?”
- 2010:15** Martinson Sara och Kristina Sibbmark ”Vad gör de i jobb- och utvecklingsgarantin?”
- 2010:16** Junestav Malin ”Sjukskrivning som politiskt problem i välfärdsdebatten – det politiska språket och institutionell förändring”

- 2010:17** Hägglund Pathric och Peter Skogman Thoursie ”Reformerna inom sjukförsäkringen under perioden 2006–2010: Vilka effekter kan vi förvänta oss?”
- 2010:18** Sibbmark Kristina ”Arbetsmarknadspolitisk översikt 2009”
- 2010:19** Ulander-Wänman Carin ”Flexicurity och utvecklingsavtalet”
- 2010:20** Johansson Per och Erica Lindahl ”Informationsmöte – en väg till minskad sjukskrivning?”
- 2010:21** Grönqvist Erik, Jonas Vlachos och Björn Öckert ”Hur överförs förmågor mellan generationer?”
- 2010:22** Martinson Sara och Kristina Sibbmark ”Vad gör de i jobbgarantin för ungdomar?”

Working papers

- 2010:1** Ferracci Marc, Grégory Jolivet och Gerard J. van den Berg “Treatment evaluation in the case of interactions within markets”
- 2010:2** de Luna Xavier, Anders Stenberg och Olle Westerlund “Can adult education delay retirement from the labour market?”
- 2010:3** Olsson Martin och Peter Skogman Thoursie “Insured by the partner?”
- 2010:4** Johansson Elly-Ann “The effect of own and spousal parental leave on earnings”
- 2010:5** Vikman Ulrika “Does providing childcare to unemployed affect unemployment duration?”
- 2010:6** Persson Anna och Ulrika Vikman “Dynamic effects of mandatory activation of welfare participants”
- 2010:7** Sjögren Anna “Graded children – evidence of longrun consequences of school grades from a nationwide reform”
- 2010:8** Hensvik Lena “Competition, wages and teacher sorting: four lessons learned from a voucher reform”
- 2010:9** Hensvik Lena och Peter Nilsson “Businesses, buddies and babies: social ties and fertility at work”
- 2010:10** van den Berg Gerard J., Dorly J.H. Deeg, Maarten Lindeboom och France Portrait “The role of early-life conditions in the cognitive decline due to adverse events later in life”
- 2010:11** Johansson Per och Erica Lindahl “Can sickness absence be affected by information meetings? Evidence from a social experiment”
- 2010:12** Grönqvist Erik, Björn Öckert och Jonas Vlachos “The intergenerational transmission of cognitive and non-cognitive abilities”

Dissertation series

2010:1 Johansson Elly-Ann “Essays on schooling, gender, and parental leave”

2010:2 Hall Caroline “Empirical essays on education and social insurance policies”