



IFAU – INSTITUTET FÖR
ARBETSMARKNADSPOLITISK
UTVÄRDERING

Fattig, sjuk och arbetslös – en beskrivning av personer i kläm mellan stat och kommun

Eva Mörk
Linus Liljeberg

RAPPORT 2011:17

Institutet för arbetsmarknadspolitisk utvärdering (IFAU) är ett forskningsinstitut under Arbetsmarknadsdepartementet med säte i Uppsala. IFAU ska främja, stödja och genomföra vetenskapliga utvärderingar. Uppdraget omfattar: effekter av arbetsmarknadspolitik, arbetsmarknadens funktionssätt, arbetsmarknadseffekter av åtgärder inom utbildningsväsendet och arbetsmarknadseffekter av socialförsäkringen. IFAU ska även sprida sina resultat så att de blir tillgängliga för olika intressenter i Sverige och utomlands.

IFAU delar även ut forskningsbidrag till projekt som rör forskning inom dess verksamhetsområden. Forskningsbidragen delas ut en gång per år och sista dag för ansökan är den 1 oktober. Eftersom forskarna vid IFAU till övervägande del är nationalekonomer, ser vi gärna att forskare från andra discipliner ansöker om forskningsbidrag.

IFAU leds av en generaldirektör. Vid institutet finns ett vetenskapligt råd bestående av en ordförande, institutets chef och fem andra ledamöter. Det vetenskapliga rådet har bl.a. som uppgift att lämna förslag till beslut vid beviljandet av forskningsbidrag. Till institutet är även en referensgrupp knuten där arbetsgivar- och arbetstagersidan samt berörda departement och myndigheter finns representerade.

Rapporterna finns även i tryckt format. Du kan beställa de tryckta rapporterna via telefon eller mejl. Se nedanstående kontaktinformation.

Postadress: Box 513, 751 20 Uppsala

Besöksadress: Kyrkogårdsgatan 6, Uppsala

Telefon: 018-471 70 70

Fax: 018-471 70 71

ifau@ifau.uu.se

www.ifau.se

IFAU har som policy att en uppsats, innan den publiceras i rapportserien, ska seminariebehandlas vid IFAU och minst ett annat akademiskt forum samt granskas av en extern och en intern disputerad forskare. Uppsatsen behöver dock inte ha genomgått sedvanlig granskning inför publicering i vetenskaplig tidskrift. Syftet med rapportserien är att ge den ekonomiska politiken och den ekonomisk-politiska diskussionen ett kunskapsunderlag.

Fattig, sjuk och arbetslös – en beskrivning av personer i kläm mellan stat och kommun^{*}

av

Eva Mörk[★] och Linus Liljeberg[‡]

12 oktober 2011

Sammanfattning

I den här rapporten undersöker vi hur vanligt det är att personer vänder sig till flera instanser (Arbetsförmedlingen, Försäkringskassan och kommunernas socialtjänst) för att få sin försörjning. Detta ger en första bild av hur stort det potentiella problemet att systemen inte är synkroniserade är. Vi finner att endast en fjärdedel av de som tar emot ekonomiskt bistånd (socialbidrag) inte också får ersättning från Försäkringskassan eller är inskrivna vid Arbetsförmedlingen. Delar man upp gruppen med försörjningsstöd med avseende på individkaraktäristika (så som ålder, utbildning och födelseland) finner man att unga och utrikes födda i större utsträckning verkar behöva bistånd på grund av arbetslöshet, medan äldre, svenskfödda män snarare behöver bistånd av hälsoskäl och som ett komplement till ersättningar från Försäkringskassan.

Dessutom analyserar vi i vilken utsträckning personer som är inskrivna som arbetssökande vid Arbetsförmedlingen har rätt till a-kassa och/eller tar emot försörjningsstöd. Vi undersöker också om programdeltagandet skiljer sig åt mellan dessa grupper. Vi finner att ungefär 30 procent av de inskrivna inte har rätt till a-kassa. Det verkar också som att gruppen inskrivna med försörjningsstöd och utan a-kassa har lägre sannolikhet att delta i arbetsmarknadspolitiska program. Detta gäller dock inte för Jobbgarantin för ungdomar.

^{*} Vi är tacksamma för kommentarer från Martin Lundin, Tor Hatlevoll och Olof Åslund, samt seminariedeltagare vid IFAU.

[★] eva.mork@nek.uu.se

[‡] linus.liljeberg@ifau.uu.se

Innehållsförteckning

1	Inledning.....	3
2	Olika ersättningsformer	4
3	Data.....	6
4	Personer med ekonomiskt bistånd	6
5	Personer inskrivna vid Arbetsförmedlingen	17
6	Avslutande diskussion	22
	Referenser	24

1 Inledning

Sverige beskrivs ibland som en tudelad välfärdsstat där majoriteten av medborgarna har ett relativt gott skydd vid inkomstbortfall i form av statliga, till allra största del obligatoriska, socialförsäkringar, medan personer som inte har etablerat sig på arbetsmarknaden är hänvisade till kommunernas försörjningsstöd (det som i dagligt tal kallas för socialbidrag). Till skillnad från socialförsäkringarna är försörjningsstödet behovsprövat och en stor forskningslitteratur har visat att bidragssökandet kan vara förenat med skamkänslor (se t.ex. Starrin, 2008). Det faktum att det i en välfärdsstat som Sverige finns personer som fortfarande är hänvisade till kommunens socialtjänst har kallats för den nordiska välfärdsparadoxen (Lødemel 1997).

En konsekvens av denna tudelning är att personer med liknande problem får vända sig till olika myndigheter och aktörer beroende på om de är berättigade till statlig ersättning eller inte. Dessutom kommer ett flertal personer att behöva vända sig till fler än en instans för att få hjälp. Detta gäller till exempel för arbetslösa socialbidragstagare som dels måste gå till socialkontoret för att få försörjningsstöd och eventuellt delta i kommunens arbetsmarknadsåtgärder, dels registrera sig vid Arbetsförmedlingen och eventuellt delta i arbetsmarknadspolitiska program. För personer som är deltidssjukskrivna tillkommer dessutom kontakterna med Försäkringskassan.¹ Att få hjälp kan alltså vara mycket tidskrävande och processen kan vara svårbegriplig, särskilt för personer som är utrikes födda och behärskar svenska dåligt. Dessutom finns en risk att personer hamnar ”mellan stolarna”, det vill säga skickas fram och tillbaka mellan olika instanser och att huvudansvaret för dessa personer blir otydligt. Slutligen är det möjligt att de olika instanserna gör olika bedömningar av personens arbetsförmåga. Detta problem har uppmärksammats av bland annat Sveriges Kommuner och Landsting.

Ett mål för många av de personer som befinner sig i olika ersättningsystem är att genom arbete kunna bli självförsörjande. För att detta mål ska uppnås är det viktigt att personerna får den hjälp de behöver och att systemen är riggade så att de underlättar, snarare än försvårar situationen för dessa grupper. Då vi vet sen tidigare (se bland annat analysen i Mörk, 2008) att arbetslösa utan tillräcklig ersättning från arbetslöshetsförsäkringen typiskt har en svagare ställning på arbetsmarknaden, och därmed svårare att hitta arbete, så är det extra viktigt att övergången till arbete underlättas för denna grupp. Sveriges

¹ Stockholm Stad utgör ett extremfall där arbetslösa mottagare av försörjningsstöd även måste registrera sig och besöka Jobbtorgen, som är Stockholm Stads arbetsmarknadsprogram för denna grupp.

Kommuner och Landsting driver till exempel linjen om en gemensam ingång för dessa personer och en liknande struktur har införts i Norge genom de så kallade NAV-kontoren (se t.ex. Mörk 2011 för en beskrivning av den norska reformen).

Syftet med denna rapport är att få en uppfattning om hur stort det potentiella problemet med att olika system inte är synkroniserade är genom att analysera hur många personer som får sin försörjning från två eller flera av ovanstående aktörer. Dessutom undersöker vi om programdeltagande och Arbetsförmedlingens kategorisering skiljer sig åt för personer som är inskrivna som arbetssökande vid Arbetsförmedlingen beroende på vilken ersättningsform de har. Frågor som vi vill besvara är bland annat: Hur stor andel av de som tar emot ekonomiskt bistånd är också inskrivna vid Arbetsförmedlingen och/eller tar emot ersättning från Försäkringskassan? Skiljer de sig som tar emot enbart ekonomiskt bistånd från de som också får ersättning från Försäkringskassan vad gäller utbildning, ålder och födelse-land? Deltar personer som är inskrivna vid Arbetsförmedlingen men som inte har någon ersättning från arbetslöshets-ersättningen i jobb- och utvecklingsgarantin i samma utsträckning som övriga inskrivna? Svaren på dessa frågor kan ge oss en bild av vilka försörjningshinder som ligger bakom att personer behöver stöd från socialtjänsten och även peka på hur stora problemen med att systemen inte är synkroniserade kan vara. I analysen använder vi registerdata från 2009.²

Resten av rapporten är strukturerad på följande sätt. I nästa avsnitt beskriver vi de olika ersättningssystem som vi undersöker och avsnitt 3 diskuterar data. Avsnitt 4 fokuserar på personer som tar emot ekonomiskt bistånd och avsnitt 5 fokuserar på personer som är inskrivna vid Arbetsförmedlingen. Slutligen sammanfattas resultaten i avsnitt 6.

2 Olika ersättningsformer

Ekonomiskt bistånd är beteckningen på all ekonomisk hjälp enligt Socialtjänstlagen och består av två delar: *försörjningsstödet* som är en ersättning för att täcka den dagliga försörjningen och *tillfälligt stöd för oregelbundna kostnader* (till exempel läkar- och tandläkarkostnader). Försörjningsstödet sätts utifrån den så kallade riksnormen, som fastställs av regeringen, men består dessutom av ersättning för skäliga kostnader för vanliga behov utanför riks-

² Delar av de siffror som redovisas i rapporten finns även i Mörk (2011) för 2008. Det som tillkommer i denna rapport är framför allt att vi även studerar ersättningar från Försäkringskassan, samt att vi har mer aktuella data.

normen.³ Enligt 4 kap. 1 § SoL har den som inte kan tillgodose sina behov, eller kan få dem tillgodosedda på annat sätt, rätt till ekonomiskt bistånd. Det är dock den enskildes skyldighet att efter förmåga bidra till sin försörjning vilket innebär att arbetsföra personer ska stå till arbetsmarknadens förfogande. Det ekonomiska biståndet beviljas på hushållsnivå, och man kan alltså inte få ekonomisk ersättning om någon annan i hushållet har möjlighet att försörja en. Till hushållet räknas makar, registrerade partners, sambos och barn och ungdomar till och med 20 som föräldrarna är underhållsskyldiga för.⁴

I rapporten undersöker vi i vilken utsträckning biståndstagarna är inskrivna vid Arbetsförmedlingen och har ersättning från arbetslöshetsförsäkringen. *Arbetslöshetsförsäkringen* består av en grundförsäkring och en frivillig inkomstrelaterad försäkring. Ersättning från arbetslöshetsförsäkringen betalas ut till de som arbetat under sex månader under det år som föregick arbetslöshetsperioden (*arbetsvillkoret*). Dessutom krävs bland annat registrering vid Arbetsförmedlingen och aktivt jobbsökande. För att ha rätt till inkomstrelaterad ersättning krävs också att ett *medlemsvillkor* är uppfyllt, vilket betyder att den arbetslöse måste ha varit medlem i en arbetslöshetskassa (a-kassa) i minst tolv månader. Personer som deltar i arbetsmarknadspolitiska program får *aktivitetsstöd*. Denna ersättning betalas ut av Försäkringskassan och storleken på ersättningen beror på om personen har rätt till A-kassa eller inte.

Slutligen undersöker vi i vilken utsträckning biståndstagare också får någon form av ersättning från Försäkringskassan (förutom aktivitetsstöd). De ersättningar vi fokuserar på är sjukpenning, rehabiliteringsersättning, föräldrapenning, vårdnadsbidrag, handikappersättning och förtidspension. Storleken på dessa ersättningar (förutom vårdnadsbidraget och handikappersättningen) beror på personens sjukpenninggrundande inkomst (SGI), vilken bestäms utifrån personens beräknade årliga arbetsinkomst. För personer utan SGI (så kallade ”nollklassade”) utgår ofta en låg grundersättning. Se Försäkringskassans

³ Riksnormen baseras på Konsumentverkets beräkningar av skäliga levnadskostnader. Dessa syftar till att utgöra ett mått på ”en rimlig konsumtionsstandard av de varor och tjänster, som man vanligen behöver för att klara vardagen i dagens samhälle”. Enligt normen ska en fast ersättning ges för var och en av följande poster: livsmedel, kläder och skor, lek och fritid, förbrukningsvaror, hälsa och hygien, dagstidning, telefon och tv-avgift. I försörjningsstödet ska dessutom ersättning, enligt skäliga kostnader, ges för boende, hushållsel, arbetsresor, hemförsäkring och medlemskap i fackförening och arbetslöshetskassa. Riksnormen för de poster som täcks med en fast ersättning år 2009 var 3 680 kronor per månad för en ensamstående person utan barn. Detta belopp ska alltså täcka den dagliga försörjningen, undantaget det som enligt ovan ersätts enligt skäliga kostnader, exempelvis boendekostnader. För hushåll bestående av sammanboende samt hushåll med barn gäller andra normbelopp, anpassade efter till exempel barnens ålder.

⁴ Vem som har rätt till ekonomiskt bistånd styrs av Socialtjänstlagen (SoL 2001:453). För en närmare beskrivning av Socialtjänstlagen och diskussion om hur den bör tolkas, se Socialstyrelsen (2004).

hemsida för mer information om de regelverk som gäller för de olika ersättningsystemen och dess ersättningsnivåer.

3 Data

Vår analys bygger på IFAU-databasen som innehåller dels registerdata över personers inkomster, utbildning, födelseland och familjesituation, dels registreringar vid Arbetsförmedlingen. Vi har valt att studera samtliga personer i åldern 18–64 som är skrivna i Sverige.⁵

Det faktum att vi är hänvisade till registerdata innebär ett par begränsningar: Den första gäller hushållsbegreppet, där vi i data inte kan identifiera sambos utan gemensamma barn, utan observerar dessa som två ensamstående personer. Detta medför att vi blir tvungna att klumpa ihop ensamstående utan barn med sambos utan barn och att vi riskerar att felaktigt kategorisera en person som ensamstående med barn när denne person i själva verket har en sambo som inte är barnets förälder. Den andra gäller hur vi mäter ekonomiskt bistånd. Idealt skulle vi vilja veta under vilken tidsperiod personer tog emot bistånd. Det vi ser i data är dock endast om det hushåll personen tillhör tog emot bistånd någon gång under året och i så fall hur stor summa.⁶ Denna begränsning innebär att vi inte vet om en person tog emot ekonomiskt bistånd *samtidigt* som personen var inskriven vid Arbetsförmedlingen eller fick ersättning från Försäkringskassan, eller om dessa händelser ägde rum under olika perioder av året.

4 Personer med ekonomiskt bistånd

2009 bodde drygt 315 000 personer i åldern 18–64 i ett hushåll som tog emot ekonomiskt bistånd någon gång under året. De utgör 5,5 procent av befolkningen i aktuell ålder.

För att få en första bild av vilka det är som tar emot ekonomiskt bistånd så redovisar vi i Tabell 1 olika gruppers andel av biståndstagarna respektive befolkningen. Kolumn 1 anger hur stor del av varje grupp som lever i ett hushåll som tagit emot ekonomiskt bistånd någon gång under året, kolumn 2 anger hur stor andel motsvarande grupp utgör av befolkningen och kolumn 3 anger hur stor andel gruppen utgör av mottagarna av ekonomiskt bistånd.

⁵ Det är möjligt att vi överskattar befolkningmängden något, då vissa personer kan ha flyttat från Sverige utan att detta har registrerats.

⁶ Som vi har nämnt tidigare betalas biståndet ut till hushållet, men SCB har räknat om beloppet till individnivå

Genom att jämföra siffrorna i kolumn 2 och 3 kan man få en bild av om gruppen är överrepresenterad bland biståndstagarna.

Av tabellen framgår att det är ungefär lika vanligt för kvinnor och män att ta emot bistånd, att det är vanligare för yngre personer, för ensamstående med barn, för personer med låg utbildning och för personer födda utanför västvärlden. Skillnaderna mellan olika gruppers representation bland biståndstagare och befolkning är störst för gruppen födda i övriga världen. Denna grupp utgör endast 9,6 procent av befolkningen men hela 22 procent av biståndstagarna, medan gruppen som födda i Sverige utgör hela 82 procent av befolkningen men enbart drygt 50 procent av de med ekonomiskt bistånd. Trots denna underrepresentation för svenskfödda så utgör dessa en knapp majoritet av samtliga biståndstagare.

Tabell 1 Olika gruppers andel i procent av biståndstagarna respektive befolkningen, 18–64 år, 2009

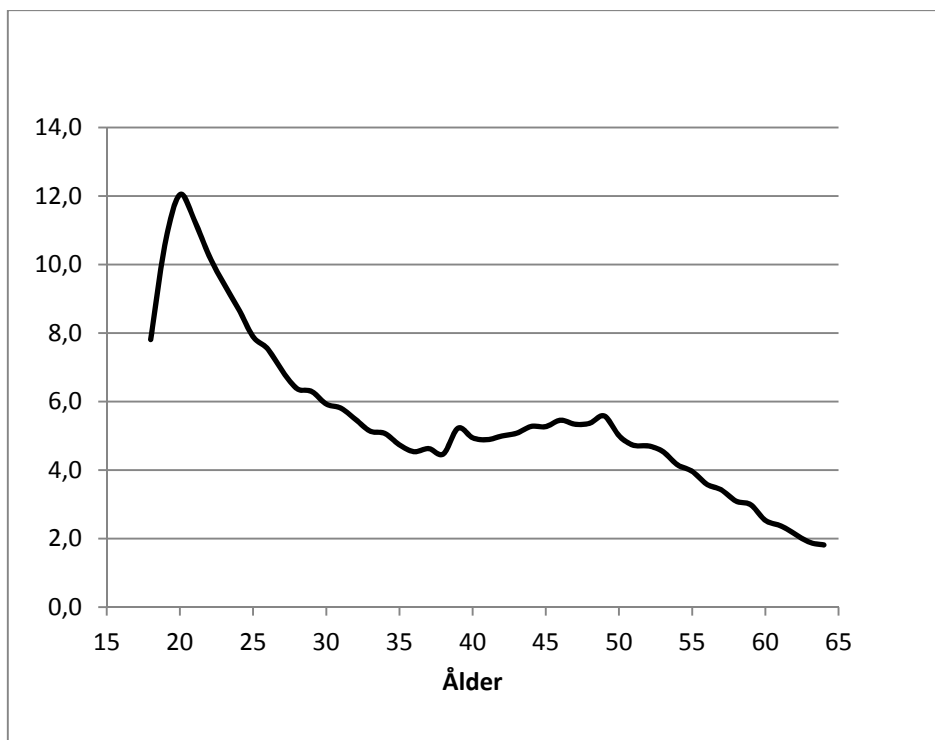
	Andel med ekonomiskt bistånd	Andel av befolkningen (18–64 år)	Andel av mottagare av ekonomiskt bistånd
Kvinnor	5,5	50,8	50,6
Män	5,5	49,2	49,4
18–24 år	10,0	15,2	27,7
25–40 år	5,6	33,3	34,1
41–64 år	4,1	51,4	38,3
Ensamstående med barn	13,7	5,3	13,2
Gift/sambo med barn	4,2	31,4	23,6
Ensamst./sambo utan barn	6,0	35,5	38,8
Gift utan barn	1,9	16,9	7,4
Övriga familjeställningar	8,6	11,0	17,1
Förgymnasial utb. <9 år	16,3	4,0	11,7
Förgymnasial utb. 9+ år	11,5	12,6	26,1
Gymnasial utb.	4,9	47,2	41,6
Eftergymnasial utb.	2,4	34,3	14,8
Okänd utbildning	5,8	2,0	16,2
Född i Sverige	3,4	82,2	51,3
Född i EU/USA/Aus/NZ	7,2	8,3	10,7
Född övriga länder	21,9	9,6	38,0

Notera: I gruppen "Ensamstående med barn" kan även personer som är sambo utan gemensamma barn ingå.

En tolkning av siffrorna i tabellen är att gruppen som tar emot ekonomiskt bistånd till stor del består av personer som ännu inte etablerat sig på arbetsmarknaden och alltså inte har rätt till arbetslöshetsersättning, så som unga och utrikes födda. Dessutom verkar det som att ensamstående med barn, vilka

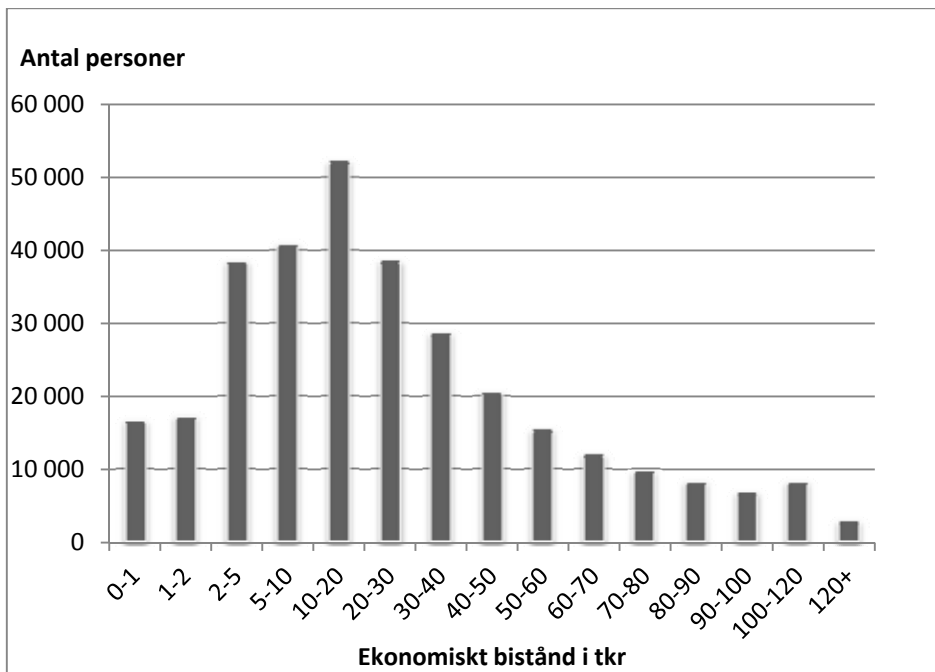
typiskt har svag ekonomisk ställning behöver ekonomiskt bistånd för att klara försörjningen.

Biståndstagandet visar också ett tydligt åldersmönster, vilket framgår av Figur 1. Andelen biståndstagare är högst i 20-årsåldern och avtar sedan, för att åter stiga i åldersspannet 40 till 50 år. Andelen fortsätter sedan att sjunka. Om man jämför med motsvarande figur för 2008 (se Figur 2 i Mörk, 2010) så framträder samma mönster. En möjlig tolkning av detta mönster är att många ungdomar behöver finansiell hjälp från socialtjänsten under den period de söker sitt första arbete och att höjningen senare förklaras av personer med många barn som har brutit upp från förhållanden.



Figur 1 Andel (procent) av befolkningen som tog emot ekonomiskt bistånd någon gång under 2009, uppdelat efter ålder

Figur 2 redovisar hur mycket personer fick i ekonomiskt bistånd under 2009. Vi ser att det är vanligast att få mellan 10 000 och 20 000 kronor, men att det även finns ett flertal personer som får betydligt mer i ekonomiskt bistånd.



Figur 2 Antal personer med ekonomiskt bistånd (tkr)

Även om det är lika vanligt med ekonomiskt bistånd bland kvinnor och män så framgår av Tabell 2 att familjestatusen skiljer sig åt för kvinnor och män med bistånd. Medan drygt 20 procent av kvinnorna med bistånd är ensamstående med barn så är denna andel knapp tre procent för männen. Å andra sidan är männen med bistånd ensamstående/sambo utan barn i betydligt större utsträckning än de kvinnliga biståndstagarna. I viss utsträckning kan detta bero på att barnen är skrivna hos kvinnorna även om föräldrarna har delad vårdnad.

Tabell 2 Egenskaper hos biståndstagarna, uppdelat efter kön

	Kvinnor	Män
18-24 år	27,0	28,3
25-40 år	34,0	34,1
41-64 år	39,0	37,5
<i>Summa</i>	<i>100</i>	<i>100</i>
Ensamstående med barn	23,9	2,7
Gift/sambo med barn	24,1	23,1
Ensamst./sambo utan barn	31,0	46,3
Gift utan barn	8,2	6,6
Annan familjeställning	12,8	21,2
<i>Summa</i>	<i>100</i>	<i>100</i>
Förgymnasial utb. <9 år	12,8	10,6
Förgymnasial utb. 9+ år	24,4	27,7
Gymnasial utb.	40,5	42,6
Eftergymnasial utb.	14,9	14,6
Okänd utbildning	7,4	4,4
<i>Summa</i>	<i>100</i>	<i>100</i>
Född i Sverige	49,9	52,7
Född i EU/USA/Aus./NZ	11,3	10,1
Född övriga länder	38,8	37,2
<i>Summa</i>	<i>100</i>	<i>100</i>

Notera: I gruppen "Ensamstående med barn" kan även personer som är sambo utan gemensamma barn ingå.

För att undersöka om det stämmer att arbetslöshet är en viktig orsak till att personer behöver bistånd rapporterar Tabell 3 siffror från Socialstyrelsen (2011) som redovisar vilka försörjningshinder som kommunernas socialtjänst har angett för mottagarna av ekonomiskt bistånd. Tabellen visar andelen vuxna biståndstagare efter huvudsakligt försörjningshinder. Av tabellen framgår att kommunerna uppger att av samtliga biståndstagare var det 46 procent som hade arbetslöshet som sitt huvudsakliga försörjningshinder. Det näst vanligaste försörjningshindret är sociala skäl (12 procent) och därefter följer sjukskriven med läkarintyg (8 procent) och språkhinder (6 procent). Av biståndstagarna arbetar 6 procent och i 10 procent av fallen saknas orsakskod. Arbetslöshet är alltså en mycket vanlig anledning till att personer behöver bistånd, vilket stämmer överens med vår tolkning av siffrorna i Tabell 1. Dessutom är det inte en obefintlig del som verkar ha sociala problem och som förmodligen behöver extra stöd för att komma in på arbetsmarknaden.

Tabell 3 Andel vuxna (i procent) biståndstagare efter huvudsakligt försörjningshinder, januari–maj 2010

	Alla
Arbetslös	46
Sjukskriven m läkarintyg	8
Sjuk- eller aktivitetsersättning	5
Arbetshinder, sociala skäl	12
Föräldraledig	3
Arbetar	3
Språkhinder	6
Utan försörjningshinder	1
Annat försörjningshinder	6
Kod saknas	10
<i>Summa</i>	<i>100</i>

Källa: Socialstyrelsen (2011)

Hittills har vi inte skilt på de som får mycket i ekonomiskt bistånd och de som bara får en liten summa bidrag. Det är därför svårt att än så länge uttala sig om biståndstagarna har ekonomiskt bistånd som sin huvudsakliga försörjningskälla eller om det enbart utgör ett komplement till övriga inkomster. I Tabell 4 delar vi därför upp biståndstagarna i de som tar emot mindre än ett halvt basbelopp i ekonomiskt bistånd och de som tar emot mer än ett halvt basbelopp.⁷ Av tabellen framkommer att kvinnor tar emot marginellt mer i bistånd, detsamma gäller för ensamstående/sambos utan barn och personer med mindre än nio års utbildning. Personer under 25 får mindre i bistånd än äldre och personer födda i Sverige tar i betydligt mindre utsträckning emot mycket bistånd än personer födda utanför västvärlden.

⁷ Ett halvt basbelopp var 2009 21 400 kr och motsvarar knappt sex månaders försörjningsstöd (exklusive boendekostnad) för en ensamstående.

Tabell 4 Egenskaper hos biståndstagare, uppdelat efter storlek på ekonomiskt bistånd

	Ekonomiskt bistånd < halvt basbelopp	Ekonomiskt bistånd >= halvt basbelopp
Män	52,6	45,6
Kvinnor	47,4	54,4
<i>Summa</i>	<i>100</i>	<i>100</i>
18–24 år	32,2	22,3
25–40 år	30,5	38,3
41–64 år	37,3	39,4
<i>Summa</i>	<i>100</i>	<i>100</i>
Ensamstående med barn	13,3	13,0
Gift/sambo med barn	25,6	21,3
Gift utan barn	7,7	7
Ensamst./sambo utan barn	28,2	51,3
Övriga familjeställningar	25,2	7,4
<i>Summa</i>	<i>100</i>	<i>100</i>
Förgymnasial utb. <9 år	8,5	15,5
Förgymnasial utb. 9+ år	26,7	25,4
Gymnasial utb.	46,9	35,2
Eftergymnasial utb.	13,5	16,3
Okänd utbildning	4,4	7,5
<i>Summa</i>	<i>100</i>	<i>100</i>
Född i Sverige	61,3	39,4
Född i EU/USA/Aus/NZ	10,7	10,7
Född övriga länder	28,0	49,8
<i>Summa</i>	<i>100</i>	<i>100</i>

Notera: Ett halvt basbelopp motsvarade 2009 av 21 400 kr. I gruppen ”Ensamstående med barn” kan även personer som är sambo utan gemensamma barn ingå.

För att förstå skillnaderna mellan hur mycket olika grupper tar emot i bistånd undersöker vi i Tabell 5 hur stora andelar olika inkomstslag utgör av biståndstagares totala inkomst. En tolkning av skillnaderna mellan utrikes och inrikes födda i tabellen ovan kan till exempel vara att svenskfödda i större utsträckning än utrikes födda har ekonomiskt bistånd som ett komplement till annan försörjning. En tänkbar förklaring till ett sådant mönster skulle kunna vara att utrikes födda saknar tidigare arbetslivserfarenhet och saknar SGI, eller åtminstone har en låg sådan.

Av tabellen framgår att lön från förvärvsarbete trots allt utgör en mycket stor andel av de flesta biståndstagarnas inkomst, särskilt för personer över 40, gifta/sammanboende med barn, högutbildade och personer födda i Sverige. Även för dessa grupper utgör dock ekonomiskt bistånd den näst största andelen. För unga personer och personer födda utanför västvärlden så utgör

ekonomiskt bistånd den största andelen av inkomsten, vilket tyder på att de behöver bistånd på grund av att de inte är etablerade på arbetsmarknaden.

Vi kan vidare konstatera att en icke obefintlig andel utgörs av sjukpenning, rehabiliteringsersättning och sjuk- och aktivitetsstöd. Slutligen får mottagare av ekonomiskt bistånd även en viss andel av inkomsten i form av arbetslöshetsersättning. Precis som vi misstänkte så får personer födda utanför västvärlden en betydligt mindre andel av sin inkomst från arbete, sjukpenning, rehabiliteringsersättning och sjuk- och aktivitetsersättning än andra grupper.

Ett sätt att sammanfatta siffrorna är att säga att det finns tecken på att försörjningsstöd fungerar som en viktigare försörjningskälla för personer med svagare ställning på arbetsmarknaden (unga, lågutbildade och utrikes födda), medan det i större utsträckning är ett komplement till förvärvsinkomst för grupper med starkare ställning. Dessutom kan man ana tecken på att personer som traditionellt borde ha en bättre ekonomisk ställning, till exempel personer födda i Sverige och personer utan barn, i större utsträckning kombinerar biståndstagandet med sjuk- och aktivitetsersättning. Det kan tyda på att de behöver ekonomiskt bistånd på grund av hälsoproblem.

Tabell 5 Olika inkomstslags andel av disponibel inkomst, uppdelat efter ålder, familjesituation, utbildning, och födelseland

	18–24 år	25–40 år	41–64 år
Lön från förvärsarbete	38,1	34,8	47,5
Försörjningsstöd	33,5	33,4	23,1
Sjukp. och rehab. ers.	0,9	3,7	4,2
Sjuk- och aktivitetsers.	4,2	5,9	15,5
Studiemedel	14,9	6,0	1,0
Arbetslöshetsersättning	1,2	4,7	3,6
Aktivitetsstöd	2,6	4,4	3,8
Handikappersättning	0,1	0,1	0,2
Föräldrap., vårdnadsbidrag	4,5	7,0	1,2
<i>Summa</i>	<i>100</i>	<i>100</i>	<i>100</i>
	Ensamst. med barn	Gift/Sambo med barn	Ensamst./sambo utan barn
Lön från förvärsarbete	40,9	51,0	30,9
Försörjningsstöd	21,2	19,7	39,4
Sjukp. och rehab. ers.	5,7	2,9	3,6
Sjuk- och aktivitetsers.	10,8	6,9	13,5
Studiemedel	4,8	3,3	4,2
Arbetslöshetsersättning	4,5	3,9	3,5
Aktivitetsstöd	3,7	3,3	4,5

Handikappersättning	0,1	0,1	0,2
Föräldrap., vårdnadsbidrag	8,3	8,8	0,2
<i>Summa</i>	<i>100</i>	<i>100</i>	<i>100</i>
	Förgymnasial utb. < 9 år	Förgymnasial utb. 9 år och mer	Gymnasial och eftergymnasial utb.
Lön från förvärvsarbete	25,6	34,0	48,2
Försörjningsstöd	44,6	32,8	21,4
Sjukp. och rehab. ers.	1,9	3,4	4,2
Sjuk- och aktiviteters.	12,7	14,0	10,3
Studiemedel	3,0	5,7	4,3
Arbetslöshetsersättning	2,8	2,9	4,4
Aktivitetsstöd	3,5	3,2	4,3
Handikappersättning	0,2	0,1	0,1
Föräldrap., vårdnadsbidrag	5,8	3,9	2,8
<i>Summa</i>	<i>100</i>	<i>100</i>	<i>100</i>
	Född i Sverige	Född i väst- världen	Född i övriga världen
Lön från förvärvsarbete	48,5	40,6	29,5
Försörjningsstöd	20,4	28,0	43,2
Sjukpenning och rehabers	4,4	3,6	1,6
Sjuk- och aktiviteters.	12,4	13,2	5,9
Studiemedel	4,2	3,4	7,0
Arbetslöshetsersättning	3,8	4,2	2,8
Aktivitetsstöd	3,7	3,7	3,9
Handikappersättning	0,1	0,2	0,2
Föräldrap, vårdnadsbidrag	2,5	3,1	5,9
<i>Summa</i>	<i>100</i>	<i>100</i>	<i>100</i>

Av tabellen ovan framgår alltså att en inte obetydlig andel av biståndstagarnas inkomst kommer från olika typer av ersättningar från Försäkringskassan (sjukpenning, sjuk- och aktivitetsersättning, handikappersättning, föräldrapenning och vårdnadsbidrag). Detta leder oss över till frågan om hur vanligt det är att biståndstagare även får ersättning från Försäkringskassan. Om de dessutom är inskrivna vid Arbetsförmedlingen så behöver de vända sig till tre olika aktörer för att få sin försörjning.⁸ Som vi skrev i inledningen av denna rapport så ökar detta risken för att personer hamnar så att säga "hamnar mellan stolarna" och att ingen av de tre instanserna tar huvudansvaret för personen eller har en övergripande bild av personens situation.

Tabell 6 redovisar hur många biståndstagare som får ersättning även från Försäkringskassa och är inskrivna vid Arbetsförmedlingen, samt hur mycket

⁸ Drygt hälften av alla biståndstagare (55,9 procent) var också inskrivna vid Arbetsförmedlingen någon gång under året och drygt en tredjedel (36 procent) av biståndstagarna fick ersättning från Försäkringskassan.

bistånd de olika grupperna tog emot, både i kronor och i andel av disponibel inkomst. Av tabellen framgår att drygt 15 procent av alla som lever i ett hushåll som under 2009 tog emot ekonomiskt bistånd också var både registrerade vid Arbetsförmedlingen och tog emot ersättning från Försäkringskassan. Att det är så vanligt att finnas i flera system beror förmodligen dels på att kommunerna ofta ställer krav på arbetslösa biståndstagare att registrera sig vid Arbetsförmedlingen, dels att många personer behöver ekonomiskt bistånd som ett komplement till, till exempel, a-kassa eller sjukpenning. Endast en fjärdedel av biståndstagarna hade *inte* någon koppling till Arbetsförmedlingen eller Försäkringskassan.

Tabell 6 Andel, samt biståndsstorlek för biståndstagare beroende på om de är inskrivna vid Arbetsförmedlingen (Af.) och/eller har ersättning från Försäkringskassan (Fk.)

	Inte Af. och inte Fk.	Af. men inte Fk.	Fk. men inte Af.	Af. och Fk.
Andel (procent)	24,5	39,5	19,5	16,5
Antal personer	77 523	125 075	61 592	52 392
Bistånd kr/per.	33 200	34 194	17 379	21 945
Bistånd/dis. ink.	36	39	17	23

Tabell 7 beskriver egenskaperna hos biståndstagarna beroende på om de också är inskrivna vid Arbetsförmedlingen och/eller får ersättning från Försäkringskassan eller inte. De som får ersättning från Försäkringskassan verkar i större utsträckning vara män, över 40 år och födda i Sverige. Detta är grupper som typiskt är väl etablerade på arbetsmarknaden. Yngre personer är i större utsträckning inskrivna vid Arbetsförmedlingen men saknar ersättning från Försäkringskassan. Detta stärker bilden av att de med egenskaper som typiskt är korrelerade med en starkare ställning på arbetsmarknaden behöver försörjningsstöd av hälsoskäl.

Tabell 7 Egenskaper hos biståndstagarna beroende på om de är registrerade vid Arbetsförmedlingen (Af.) och/eller har ersättning från Försäkringskassan (Fk.)

	Vare sig Af eller Fk.	Af. men inte Fk.	Fk. men inte Af.	Af. och Fk.
Män	50,6	66,0	67,0	65,3
Kvinnor	49,4	34,0	33,0	34,7
<i>Summa</i>	<i>100</i>	<i>100</i>	<i>100</i>	<i>100</i>
18–24 år	29,9	34,8	17,0	19,8
25–40 år	25,5	36,5	30,1	45,8
41–64 år	44,6	28,8	52,8	34,4
<i>Summa</i>	<i>100</i>	<i>100</i>	<i>100</i>	<i>100</i>
Ensamst. m. barn	4,2	3,0	24,3	37,6
Gift/sambo m. barn	22,8	18,6	29,7	29,6
Gfit utan barn	13,0	6,4	6,8	1,9
Ens./sambo u. barn	36,0	52,0	28,9	22,8
Övriga fam. st.	23,9	19,9	10,3	8,1
<i>Summa</i>	<i>100</i>	<i>100</i>	<i>100</i>	<i>100</i>
Förgymnasial utb. <9 år	11,6	11,3	13,0	11,3
Förgymnasial utb. 9+ år	25,5	25,8	28,2	25,5
Gymnasial utb.	33,5	45,2	38,9	48,0
Eftergymnasial utb.	14,1	16,9	11,7	14,3
Okänd utbildning	15,4	0,8	8,2	0,9
<i>Summa</i>	<i>100</i>	<i>100</i>	<i>100</i>	<i>100</i>
Född i Sverige	44,3	52,2	54,0	56,4
Född i västvärlden	11,3	9,2	13,5	10,1
Född övriga länder	44,4	38,6	32,5	33,5
<i>Summa</i>	<i>100</i>	<i>100</i>	<i>100</i>	<i>100</i>

Notera: I gruppen ”Ensamstående med barn” kan även personer som är sambo utan gemensamma barn ingå.

Tabell 8 delar återigen upp bidragstagarna beroende på om de får lite (under ett halvt basbelopp) eller mycket (mer än ett halvt basbelopp) i ekonomiskt bistånd och undersöker om grupperna skiljer sig åt vad gäller i vilken utsträckning de är inskrivna vid Arbetsförmedlingen eller får ersättning från Försäkringskassan. Från tabellen framgår att de som får mycket i bistånd i lägre utsträckning också får ersättning från Försäkringskassan och i något större utsträckning är registrerade vid Arbetsförmedlingen. Detta stämmer överens med en tolkning att ekonomiskt bistånd för gruppen med mycket bidrag utgör en arbetslöshetsersättning, men att det för gruppen med mindre bidrag snarare utgör ett komplement till ersättning från Försäkringskassan.

Tabell 8 Andel inskrivna vid AF respektive med ersättning från FK, uppdelat på storlek av ekonomiskt bistånd

	Ekonomiskt bistånd < halvt basbelopp	Ekonomiskt bistånd >= halvt basbelopp
Inskrivna vid AF	51,8	61,0
Ersättning från FK	43,6	26,8
Inskrivna vid AF & ersättning från FK	18,3	14,3

5 Personer inskrivna vid Arbetsförmedlingen

I avsnittet ovan har vi visat att många biståndstagare har arbetslöshet som ett viktigt försörjningshinder. Detta gäller främst grupper som ännu inte etablerat sig på arbetsmarknaden, så som unga och utrikes födda. I detta avsnitt vill vi fördjupa oss i denna grupp och studera personer som är inskrivna som arbetsökande vid Arbetsförmedlingen. Hur stor andel av dessa har rätt till a-kassa och hur stor andel får ersättning från socialtjänsten. Skiljer sig egenskaperna åt för inskrivna med och utan ekonomiskt bistånd? I vilken utsträckning deltar personer med olika ersättningar i arbetsmarknadspolitiska program?

Tabell 9 visar egenskaper hos samtliga inskrivna vid Arbetsförmedlingen som antingen var öppet arbetslösa, i program eller hade arbetat mindre än 30 dagar den 1 december 2009. Tittar man längst ner i tabellen så ser man att av de registrerade så tar knappt 15 procent emot ekonomiskt bistånd, men ingen ersättning från Arbetsförmedlingen, medan drygt 60 procent är medlemmar i en a-kassa och inte tar emot ekonomiskt bistånd under året. 8,5 procent har ersättning både från Arbetsförmedlingen och från socialtjänsten, medan drygt 15 procent inte har någon av dessa typer av ersättningar. Vidare framgår av tabellen att de som inte har a-kassa utan tar emot bistånd från socialtjänsten i regel är yngre, har lägre utbildning och är i större grad födda utanför västvärlden. Denna grupp karakteriseras alltså av egenskaper som typiskt också är korrelerade med att ha en svagare ställning på arbetsmarknaden.

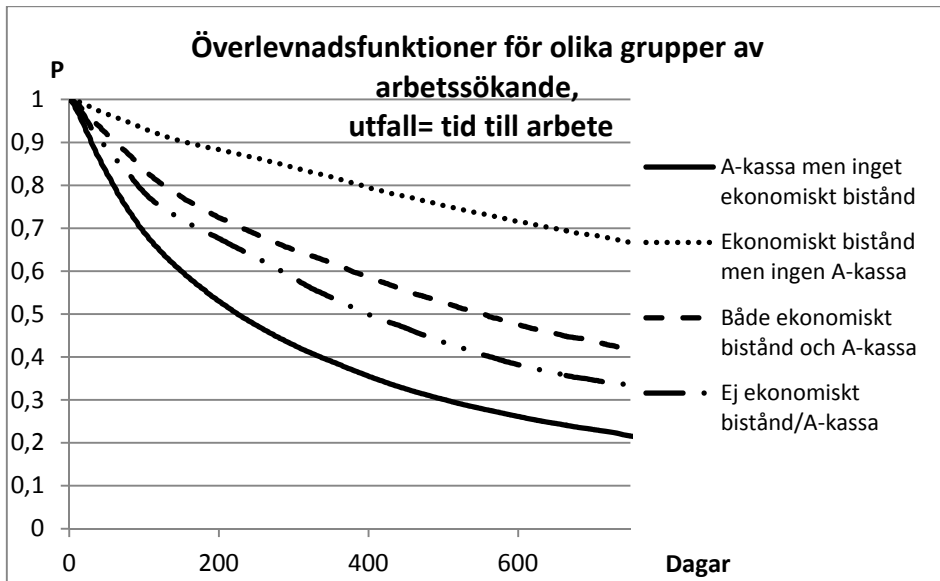
Tabell 9 Egenskaper bland de inskrivna vid Arbetsförmedlingen 1/12–2009
uppdelat på försörjningskälla (andelar i procent)

Egenskaper	Ekonomiskt bistånd men ingen a-kassa	A-kassa men inget ekonomiskt bistånd	Både ekonomiskt bistånd och a-kassa	Varken a- kassa eller ekonomiskt bistånd
Andel män	58,6	55,2	59,7	53,9
Andel kvinnor	41,4	44,8	40,3	46,1
18–24 år	33,3	10,2	16,2	48,7
25–40 år	39,8	34,0	39,1	28,0
41–64 år	27,0	55,8	44,8	23,4
Förgymn. utb. <9 år	14,6	5,6	7,7	5,4
Förgymn. utb. 9+ år	26,4	13,5	21,2	16,3
Gymnasial utb.	10,0	59,0	56,3	58,7
Eftergymnasial utb.	17,8	21,7	14,4	18,7
Född i Sverige	44,7	77,9	63,5	69,5
Född i västvärlden	9,1	10,0	10,7	10,1
Född övriga länder	46,1	12,2	25,7	20,5
Andel individer	14,6	61,0	8,5	15,9
Antal individer	79 663	333 779	46 521	86 819

Notera: Att ha a-kassa definieras utifrån medlemskap i en arbetslöshetskassa inklusive alfa-kassan. Denna grupp består alltså delvis av personer med statlig grundersättning.

Att gruppen som enbart har ekonomiskt bistånd har en svagare ställning på arbetsmarknaden framgår också av Figur 3. Figuren visar den andel av de som skrivit in sig som arbetssökande vid Arbetsförmedlingen som inte fått arbete (utan är fortsatt inskrivna) vid olika tidpunkter efter inskrivningen. Vi ser att efter 600 dagar så är andelen som inte har fått arbete hela 70 procent för gruppen med enbart ekonomiskt bistånd, medan den är 25 procent för gruppen med enbart a-kassa.

Vad beror denna skillnad i arbetsmarknadsframgång på? Till viss del kan den förklaras av att gruppen med bara ekonomiskt bistånd typiskt är yngre och i större utsträckning födda utanför västvärlden vilket innebär att denna grupp i regel har lägre arbetslivserfarenhet. Vidare ser vi från tabellen ovan att andelen utan slutförd grundskola är betydligt högre i denna grupp. Naturligtvis kan grupperna också skilja sig åt vad gäller egenskaper vi inte kan observera i registerdata.



Notera: Att ha a-kassa definieras utifrån medlemskap i en arbetslöshetskassa inklusive alfa-kassan. Denna grupp består alltså delvis av personer med statlig grundersättning.

Figur 3 Andel som inte har lämnat Arbetsförmedlingen för arbete för olika grupper av arbetssökande

Tabell 10 nedan redovisar under vilken inskrivningskategori⁹ de inskrivna (som är öppet arbetslösa, i program eller varit i arbete mindre än 30 dagar den 1 december 2009) har beroende på försörjningskälla. Vi ser att det är ovanligast att vara i någon form av arbete (inklusive nystarts/instegsjobb och deltidsanställning) bland de med a-kassa men inget ekonomiskt bistånd. Det är också betydligt ovanligare att vara i program för denna grupp än för de övriga. Ett undantag är Jobbgarantin för ungdomar där det faktiskt är vanligare att delta om man saknar a-kassa, vilket förmodligen beror på att denna åtgärd riktar sig till ungdomar som är vanligare förekommande i grupperna utan rätt till a-kassa.

Att en så stor andel av de som tar emot ekonomiskt bistånd är kategoriserade som övrigt inskrivna (denna inskrivningskategori utgör den nästa vanligaste inskrivningskategorin för denna grupp) kan tyda på att Arbetsförmedlingen gör en annan bedömning av dessa personers arbetsförmåga än socialtjänsten gör.

⁹ Inskrivningskategorin sätts av arbetsförmedlaren och beskriver vilken status den inskrivne har.

Tabell 10 Inskrivningskategori beroende på försörjningskälla

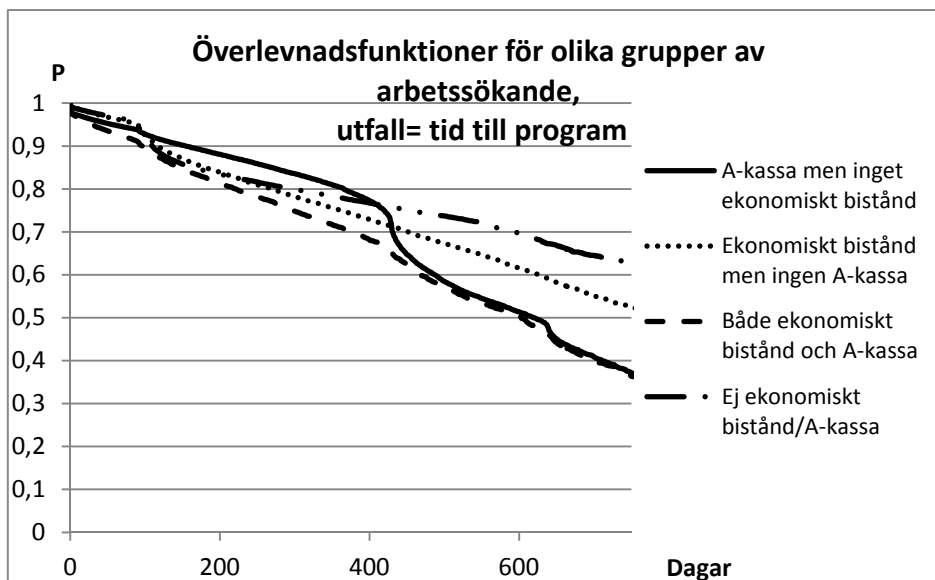
Inskrivningskategori	Ekonomiskt bistånd men ingen a-kassa	A-kassa men inget ekonomiskt bistånd	Både ekonomiskt bistånd och a-kassa	Varken a- kassa eller ekonomiskt bistånd
Arbete	0,0	0,5	0,1	0,1
Nystarts/Instegsjobb	3,3	4,9	4,8	4,3
Tim/deltidsanställd	0,1	0,2	0,1	0,2
<i>Summa arbete</i>	<i>3,4</i>	<i>5,6</i>	<i>5,0</i>	<i>4,6</i>
Jobb och utv. gar.	3,8	12,1	14,0	2,1
Jobbg. för unga	12,5	4,9	7,9	19,4
Övriga program	11,1	25,6	18,5	23,1
<i>Summa program</i>	<i>27,4</i>	<i>42,6</i>	<i>40,4</i>	<i>44,6</i>
Öppet arbetslösa	47,0	45,2	43,4	38,5
Övriga inskrivna	22,1	6,6	11,3	12,2
<i>Summa</i>	<i>100</i>	<i>100</i>	<i>100</i>	<i>100</i>

Notera: Att ha a-kassa definieras utifrån medlemskap i en arbetslöshetskassa inklusive alfa-kassan. Denna grupp består alltså delvis av personer med statlig grundersättning. Se appendix för en beskrivning av vilka sökandekategorier som ingår i de sex grupperna ovan

Figur 4 analyserar närmare i vilken utsträckning och när inskrivna går in i olika arbetsmarknadspolitiska program. I figuren ser vi andelen som efter ett visst antal dagar fortfarande är öppet arbetslösa och alltså *inte* deltar i program och där vi har tagit bort personer som fått arbete. Från figuren framträder två tydliga händelser. För det första, efter 90 dagar ser vi en tydlig övergång från öppen arbetslöshet till program för personer som tar emot ekonomiskt bistånd. Detta överensstämmer väl med att personer under 25 år kan anvisas till Jobbgarantin för ungdomar efter att de varit inskrivna vid förmedlingen 90 dagar. Efter ungefär 300 dagar ser vi en motsvarande övergång för personer med a-kassa men inget ekonomiskt bistånd, vilket stämmer väl överens med att personer som har arbetslöshetsersättning får gå in i Jobb- och utvecklingsgarantin efter att ha förbrukat 300 ersättningsdagar. Det går däremot inte att se en motsvarande övergång till program för personer med ekonomiskt bistånd, vilket troligen kan förklaras av att kvalificeringstiden för personer med ekonomiskt bistånd är längre än för de med a-kassa. För att dessa personer ska kvalificera sig till jobb- och utvecklingsgarantin krävs att de varit inskrivna vid Arbetsförmedlingen i 18 månader med *oavbruten inskrivningstid*.¹⁰ Om en

¹⁰ I Budgetpropositionen för 2012 annonserar dock regeringen för en sänkning av kvalifikations-tiden till 14 månader (eller 300 dagar) för personer från socialtjänsten. Dock med samma krav på oavbruten inskrivningstid

person missar ett möte med en arbetsförmedlare och blir utskrivna så börjar alltså en ny kvalificeringstid, vilket kan förklara att vi inte heller efter 300 dagar ser någon tydlig övergång till program för gruppen med ekonomiskt bistånd.



Notera: Figuren är baserad på skattningar av övergången mellan öppen arbetslöshet och program där de som går till jobb löpande exkluderas ("censureras"). Att ha a-kassa definieras utifrån medlemskap i en arbetslöshetskassa inklusive alfa-kassan. Denna grupp består alltså delvis av personer med statlig grundersättning.

Figur 4 Andel som kvarstår i öppen arbetslöshet (d.v.s. inte går in i program) vid olika tidpunkter efter inskrivning vid Arbetsförmedlingen

Det är inte helt rättvisande att jämföra i vilken utsträckning personer med olika ersättningssystem får ta del av arbetsmarknadspolitiska program utan att ta hänsyn till att grupperna skiljer sig åt en hel del. Vi har till exempel i denna rapport visat att personer med ekonomiskt bistånd typiskt är yngre, har lägre utbildning och i större utsträckning är födda utanför västvärlden än personer med ersättning från arbetslöshetsförsäkringen. I Tabell 11 visar vi hur sannolikheten att påbörja ett program skiljer sig åt beroende på ersättningsform när vi också tar hänsyn till skillnader i så väl bakgrundskaraktäristika som tidigare arbetslöshetshistorik. I kolumn 1 redovisar vi resultaten för sannolikheten att delta i något arbetsmarknadspolitiskt program överhuvudtaget, medan kolumn 2 visar hur sannolikheten att delta i Jobb- och utvecklingsgarantin varierar med ersättningsform, kolumn 3 gör motsvarande för Jobbgarantin för unga medan kolumn 4 tittar på övriga program (dvs program förutom garantierna).

Referensgruppen utgörs av personer som har ersättning från arbetslöshetsförsäkringen och inget ekonomiskt bistånd. De skattade parametrarna ska tolkas som hur mycket sannolikheten att delta i respektive program skiljer sig åt från referensgruppens sannolikhet.

Från den första kolumnen ser vi att personer med ekonomiskt bistånd och ingen a-kassa har nästan tio procentenheters lägre sannolikhet att delta i ett program. Skillnaderna verkar dock framför allt vara drivna av skillnader i sannolikheten att delta i Jobb- och utvecklingsgarantin. För Jobbgarantin för unga finns inga skillnader: parameterestimatet är nära noll och inte statistiskt säkerställt på konventionella nivåer.

Tabell 11 Sannolikheten att delta i program

	Alla program	Jobb- och utveckl. garantin	Jobbg. för unga	Övriga program
Försörjningsstöd men ingen a-kassa	-0,096 (0,002)	-0,083 (0,002)	0,001 (0,004)	-0,023 (0,0029)
Både försörjningsstöd och a-kassa	-0,023 (0,0029)	0,004 (0,002)	0,033 (0,004)	-0,034 (0,002)
Varken försörjningsstöd eller a-kassa	0,005 (0,002)	-0,106 (0,002)	-0,031 (0,004)	0,091 (0,001)
<i>Referenskategori: Enbart a-kassa</i>				
Antal obs	546 782	436 548	110 234	546 782
Justerat R2	0,17	0,11	0,11	0,18
Population (ålder)	18-64	25-64	18-24	18-64
Kontroller	Ja	Ja	Ja	Ja

Notera: Feta siffror innebär att parametern är statistisk skild från noll på 99 procents säkerhetsnivå. Att ha a-kassa definieras utifrån medlemskap i en arbetslöshetskassa inklusive alfa-kassan. Regressionerna kontrollerar för följande variabler: kvinna/man, ålder, utbildningsnivå, födelse-region, familjeställning, antal tidigare inskrivningsperioder, totalt antal inskrivningsdagar och antal tidigare program.

6 Avslutande diskussion

Analysen i denna rapport bekräftar bilden från Mörk (2011) att en stor del av de som får försörjningsstöd från den kommunala socialtjänsten behöver finansiellt stöd på grund av arbetslöshet. Detta gäller framförallt ungdomar och personer födda utanför västvärlden som kan misstänkas sakna tidigare arbetslivserfarenhet och därmed inte har tillgång till arbetslöshetsersättning. Rapporten visar också att det finns en betydande andel av biståndstagarna som har försörjningsstöd som ett komplement till ersättningar från Försäkrings-

kassan. Denna grupp tar typiskt emot mindre pengar från socialtjänsten och består i större utsträckning av svenskfödda män.

Tre fjärdedelar av mottagarna av ekonomist bistånd är också inskrivna vid Arbetsförmedlingen och/eller får ersättning från Försäkringskassan. Detta betyder att gruppen som behöver vända sig till flera instanser (Försäkringskassan, Arbetsförmedlingen och kommunens socialtjänst) är stor. Om systemen inte är synkroniserade så är detta ett uppenbart problem som kräver eftertanke. Bland annat finns en tydlig risk att de olika instanserna försöker föra över finansieringsansvaret till någon annan. Ett exempel på detta skulle vara om kommunernas åtgärder riktar sig mer på att få klienterna behöriga till arbetslöshetsersättning snarare än att få dem i arbete. En viktig uppgift för framtiden är vidare att se till att de bedömningar av arbetsförmåga som de olika instanserna gör är enhetliga. Annars ökar risken att personer blir skickade fram och tillbaka mellan olika aktörer. Slutligen vill vi poängtera att det är viktigt att personer får olika åtgärder utifrån sina behov snarare än till vilket ersättnings-system de hör. Med den uppdelning som finns idag finns en stor risk att så inte blir fallet.

Referenser

- Lødemel, I. (1997), *The Welfare Paradox. Income Maintenance and Personal Social Services in Norway and Britain, 1946–1966*, Scandinavian University Press, Oslo.
- Mörk, E. (2011), ”Från försörjningsstöd till arbete – Hur kan vägen underlättas?”, Rapport 2011:6, IFAU, Uppsala.
- Regeringens proposition 2011/12:1, ”Budgetproposition för 2012”, Regeringen, Stockholm.
- Socialstyrelsen (2004), ”Ekonomiskt bistånd – Stöd för rättstillämpning och handläggning av ärenden i den kommunala socialtjänsten”, Socialstyrelsen, Stockholm
- Socialstyrelsen (2010), ”Statistik över försörjningshinder och ändamål med ekonomiskt bistånd 2010”, Socialstyrelsen, Stockholm.
- Socialtjänstlagen SoL 2001:453
- Starrin, B. (2008), ”Är det skamligt att vara fattig?” i H. Swärd och M-A. Egerö (red) *Villkorandets politik. Fattigdomens premisser och samhällets åtgärder – då och nu*, Égalité förlag, Malmö.

IFAU:s publikationsserier – senast utgivna

Rapporter

- 2011:1** Hall Caroline och Linus Liljeberg ”En jobbgaranti för ungdomar? Om Arbetsförmedlingens ungdomsinsatser”
- 2011:2** Angelov Nikolay, Per Johansson, Erika Lindahl och Elly-Ann Lindström ”Kvinnors och mäns sjukskrivningar”
- 2011:3** Eliason Marcus ”Undersköterskor och sjukvårdsbiträden i kristider: inkomst- och sysselsättningseffekter av friställningar inom den offentliga sektorn under 1990-talet”
- 2011:4** Brandén Maria och Sara Ström ”För vems skull flyttar par? Kön, karriärmöjligheter och pars regionala rörlighet i Sverige”
- 2011:5** Sjögren Anna och Helena Svaleryd ”Nitlott i barndomen – familjebakgrund, hälsa, utbildning och socialbidragstagande bland unga vuxna”
- 2011:6** Mörk Eva ”Från försörjningsstöd till arbete – Hur kan vägen underlättas?”
- 2011:7** Forslund Anders och Johan Vikström ”Arbetsmarknadspolitikens effekter på sysselsättning och arbetslöshet – en översikt”
- 2011:8** Eliason Marcus, Petter Lundborg och Johan Vikström ”Massuppsägningar, arbetslöshet och sjuklighet”
- 2011:9** Lundin Daniela och Martin Lundin ”Arbetsförmedlingens service och arbetsmetoder: om processtyrning i en målstyrd myndighet”
- 2011:10** Lagerström Jonas ”Vilken betydelse har arbetsförmedlare för arbetslösas framtida sysselsättning och arbetsinkomst?”
- 2011:11** Lundborg Petter, Martin Nilsson och Johan Vikström ”Hur påverkar socioekonomisk status och ålder arbetsmarknadseffekterna av olika hälso-problem?”
- 2011:12** Hanspers Kajsa och Lena Hensvik ”Konkurrens och sysselsättning – en empirisk studie av fem marknader”
- 2011:13** Lundin Martin ”Marknaden för arbetsmarknadspolitik: om privata komplement till Arbetsförmedlingen”
- 2011:14** Avdic Daniel och Marie Gartell ”Studietakten för högskolestudenter före och efter studiemedelsreformen 2001”
- 2011:15** Brösamle Klaus och Oskar Nordström Skans ”Rörlighet och karriärer inom statlig förvaltning”

- 2011:16** Boschini Anne, Christina Håkanson, Åsa Rosén och Anna Sjögren "Måste man välja? Barn och inkomst mitt i karriären för kvinnor och män födda 1945–1962"
- 2011:17** Mörk Eva och Linus Liljeberg "Fattig sjuk och arbetslös – en beskrivning av personer i kläm mellan stat och kommun"

Working papers

- 2011:1** Eliason Marcus "Assistant and auxiliary nurses in crisis times: earnings and employment following public sector job loss in the 1990s"
- 2011:2** Forslund Anders, Peter Fredriksson och Johan Vikström "What active labor market policy works in a recession?"
- 2011:3** Brandén Maria och Sara Ström "For whose sake do couples relocate? Gender, career opportunities and couples' internal migration in Sweden"
- 2011:4** Bergemann Annette, Marco Caliendo, Gerard J. van den Berg och Klaus F. Zimmermann "The threat effect of participation in active labor market programs on job search behavior of migrants in Germany"
- 2011:5** van den Berg Gerard J., Petter Lundborg, Paul Nystedt och Dan-Olof Rooth "Critical periods during childhood and adolescence: a study of adult height among immigrant siblings"
- 2011:6** Ridder Geert och Johan Vikström "Bounds on treatment effects on transitions"
- 2011:7** Vikström Johan, Michael Rosholm och Michael Svarer "The relative efficiency of active labour market policies: evidence from a social experiment and non-parametric methods"
- 2011:8** Carlsson Mikael och Oskar Nordström Skans "Evaluating microfoundations for aggregate price rigidities: evidence from matched firm-level data on product prices and unit labor cost"
- 2011:9** Carlsson Mikael, Julián Messina och Oskar Nordström Skans "Wage adjustment and productivity shocks"
- 2011:10** Lagerström Jonas "How important are caseworkers – and why? New evidence from Swedish employment offices"
- 2011:11** Lundborg Petter, Martin Nilsson och Johan Vikström "Socioeconomic heterogeneity in the effect of health shocks on earnings: evidence from population-wide data on Swedish workers"
- 2011:12** Avdic Daniel och Marie Gartell "The study pace among college students before and after a student aid reform: some Swedish results"
- 2011:13** Brösamle Klaus och Oskar Nordström Skans "Paths to higher office: evidence from the Swedish Civil Service"

- 2011:14** Doblhammer Gabriele, Gerard J. van den Berg och Thomas Fritze
“Economic conditions at the time of birth and cognitive abilities late in life:
evidence from eleven European countries”
- 2011:15** Boschini Anne, Christina Håkanson, Åsa Rosén och Anna Sjögren ”Trading
off or having it all? Completed fertility and mid-career earnings of Swedish
men and women”

Dissertation series

- 2010:1** Johansson Elly-Ann “Essays on schooling, gender, and parental leave”
- 2010:2** Hall Caroline “Empirical essays on education and social insurance policies”
- 2011:1** Hensvik Lena “The effects of markets, managers and peers on worker out-
comes”