



IFAU

Institutet för arbetsmarknads- och
utbildningspolitisk utvärdering

Effekter av föräldrapenning på arbetsutbud

Arizo Karimi
Erica Lindahl
Peter Skogman Thoursie

RAPPORT 2012:22

Institutet för arbetsmarknads- och utbildningspolitisk utvärdering (IFAU) är ett forskningsinstitut under Arbetsmarknadsdepartementet med säte i Uppsala. IFAU ska främja, stödja och genomföra vetenskapliga utvärderingar. Uppdraget omfattar: effekter av arbetsmarknads- och utbildningspolitik, arbetsmarknadens funktionssätt och arbetsmarknadseffekter av socialförsäkringen. IFAU ska även sprida sina resultat så att de blir tillgängliga för olika intressenter i Sverige och utomlands.

IFAU delar även ut forskningsbidrag till projekt som rör forskning inom dess verksamhetsområden. Forskningsbidragen delas ut en gång per år och sista dag för ansökan är den 1 oktober. Eftersom forskarna vid IFAU till övervägande del är nationalekonomer, ser vi gärna att forskare från andra discipliner ansöker om forskningsbidrag.

IFAU leds av en generaldirektör. Vid institutet finns ett vetenskapligt råd bestående av en ordförande, institutets chef och fem andra ledamöter. Det vetenskapliga rådet har bl.a. som uppgift att lämna förslag till beslut vid beviljandet av forskningsbidrag. Till institutet är även en referensgrupp knuten där arbetsgivar- och arbetstagersidan samt berörda departement och myndigheter finns representerade.

Rapporterna finns även i tryckt format. Du kan beställa de tryckta rapporterna via telefon eller mejl. Se nedanstående kontaktinformation.

Postadress: Box 513, 751 20 Uppsala
Besöksadress: Kyrkogårdsgatan 6, Uppsala
Telefon: 018-471 70 70
Fax: 018-471 70 71
ifau@ifau.uu.se
www.ifau.se

IFAU har som policy att en uppsats, innan den publiceras i rapportserien, ska seminariebehandlas vid IFAU och minst ett annat akademiskt forum samt granskas av en extern och en intern disputerad forskare. Uppsatsen behöver dock inte ha genomgått sedvanlig granskning inför publicering i vetenskaplig tidskrift. Syftet med rapportserien är att ge den ekonomiska politiken och den ekonomisk-politiska diskussionen ett kunskapsunderlag.

Effekter av föräldrapenning på arbetsutbud¹

av

Arizo Karimi², Erica Lindahl³ och Peter Skogman Thoursie⁴

2012-11-26

Sammanfattning

Kvinnor tar ut den största delen av föräldraledigheten, vilket troligtvis är en viktig orsak till könsskillnaden i inkomster och löner. Flera länder för en politik som syftar till att främja en mer jämn könsuppdelning av föräldraledigheten. I denna studie undersöker vi betydelsen av de tre senaste reformerna i den svenska föräldraförsäkringen för kvinnors och mäns föräldraledighet. Vi skiljer på uttag av föräldrapenning och ledighet från jobbet för att ta hand om barn, vilket nödvändigtvis inte är samma sak i den svenska föräldraförsäkringen. Slutsatsen är att pappor ökade sin ledighet lika mycket som mammorna när den betalda föräldraledigheten ökade från 12 till 15 månader 1989. De båda pappa-månaderna, som infördes 1995 och 2002 och som innebar att betalda dagar reserverades till vardera föräldern, verkar däremot inte ha påverkat arbetsutbudet nämnvärt.

¹ Vi är tacksamma för värdefulla synpunkter och kommentarer från Per Johansson, Mattias Nordin, Per Pettersson-Lidbom, Erik Grönqvist och seminariedeltagare på Eitan Berglas School of Economics (Tel Aviv University), Department of Economics (Hebrew University), Nationalekonomiska institutionen på Uppsala universitet och Inspektionen för socialförsäkringen (ISF).

² Nationalekonomiska institutionen, Uppsala universitet; Institutet för arbetsmarknads- och utbildningspolitisk utvärdering (IFAU); Uppsala Center for Labor Studies (UCLS).
Arizo.Karimi@ifau.uu.se

³ Institutet för arbetsmarknads- och utbildningspolitisk utvärdering (IFAU).

Erica.Lindahl@ifau.uu.se

⁴ Nationalekonomiska institutionen, Stockholms universitet; Institutet för arbetsmarknads- och utbildningspolitisk utvärdering (IFAU). Peter.Thoursie@ne.su.se

Innehållsförteckning

1	Introduktion	3
2	Den svenska föräldraförsäkringen och reformerna.....	5
3	Metod och data	7
3.1	Metod.....	7
3.2	Data.....	8
4	Resultat	9
4.1	Effekten av förlängd föräldrapenning på arbetsutbud	9
4.2	Effekter av att reservera föräldrapenning till vardera föräldern	10
4.3	Heterogena effekter beroende på inkomstgrupper för 1989-reformen	13
5	Avslutande kommentarer.....	13
	Referenser	16

1 Introduktion

Kvinnor tar ut huvuddelen av föräldraledigheten, vilket kan vara en bidragande orsak till att kvinnor har lägre inkomster och löner än män. Föräldraförsäkringens utformning påverkar kvinnors och mäns val när det gäller föräldraledighet. Den generösa men inkomstbaserade försäkring som tillämpas i de nordiska länderna, där föräldrapenningens storlek baseras på tidigare inkomster, har troligtvis bidragit till det internationellt sett höga arbetskraftsdeltagandet i Norden bland kvinnor både före och efter barnafödande (Jaumotte, 2004; Baker och Milligan, 2008; Han m.fl., 2009). Hur mycket mammor sedan arbetar beror delvis på generositeten i antalet betalda dagar; längre betald ledighet fördröjer återgången till arbete efter barnledighet (Lalive and Zweimüller, 2009; Lalive m.fl., 2011). En alltför generös föräldraförsäkring ser alltså ut att kunna motverka en jämnare uppdelning av föräldraledigheten så länge kvinnor tar ut merparten av den betalda ledigheten.⁵ Något som kan få återvekingar på kvinnors och mäns situation på arbetsmarknaden. Albrecht m.fl., (2003) argumenterar att den generösa svenska föräldraförsäkringen har bidragit till att svenska kvinnor möter ett ”glastak”, det vill säga att de inte i samma utsträckning når ledande positioner som män.

Ett mer direkt verktyg för att uppnå ett mer jämställt uttag av föräldraledigheten är att delvis individualisera försäkringen, vilket de två senaste pappamånaderna i Sverige är exempel på. Flera länder (Danmark, Tyskland, Island, Norge och Sverige) har idag en eller flera månaders föräldrapenning reserverade för vardera föräldern. Tidigare studier har visat att denna typ av åtgärder har lett till att pappors uttag av föräldrapenning har ökat (Ekberg m.fl., 2005; Dufvander och Johansson, 2010; Eriksson, 2005) och att även mammors och pappors inkomster har påverkats (Lindström, 2009 och Rege och Solli, 2010). Uttag av föräldrapenning och faktisk ledighet är dock inte samma sak. Berglund (2004) visar att både mammor och pappor är föräldralediga obetalt, det vill säga de är hemma fler dagar än vad de får ersätta med föräldrapenning.⁶ I det svenska systemet har båda föräldrarna under barnets första 18 månader rätt till anställningsskyddad, obetald, föräldraledighet på heltid. Därefter har föräldrarna rätt att förkorta sin arbetstid med upp till 25 procent tills barnet fyller åtta år. Föräldraledigheten kan alltså utgöras av en kombination av betald och obetald ledighet under en längre period.

I denna uppsats studerar vi hur föräldrars arbetsutbud påverkades av de senaste reformerna i den svenska föräldraförsäkringen. Den första reformen som vi studerar infördes 1989 och denna reform förlängde rätten till föräldra-

⁵ Detta diskuteras ibland annat Gupta and Smith (2002).

⁶ Samma resultat återfinns i RFV analyserar, 2004

penning från 12 till 15 månader. Den andra reformen infördes 1995 och i och med denna reform reserverades en månads föräldrapenning till vardera föräldern (den första så kallade pappamånaden). Den tredje reformen infördes 2002 och innebar att ytterligare en månads föräldrapenning reserverades till vardera föräldern, samtidigt som den totala föräldrapenningen utökades från 15 till 16 månader (den andra pappamånaden).

De reformer som vi studerar har utvärderats i tidigare studier. Liu och Nordström Skans (2010) utnyttjar 1989-reformen för att skatta effekten av förlängd föräldraledighet på barnens kognitiva utfall. De visar också att reformen påverkade mammornas inkomster. Vi kompletterar här deras resultat genom att skatta effekten av 1989-reformen direkt på föräldrarnas arbetsutbud och för både kvinnor och män, vilket inte gjorts tidigare. Ekberg et al. (2012) studerar effekten av att införa den första pappamånaden på uppdelningen av hushållsarbetet (mätt som uppdelning av dagar med tillfällig föräldrapenning) inom familjen och de visar också att reformen påverkade såväl föräldrapenninguttag som arbetsutbud. Eriksson (2005) studerar effekten av den andra pappamånaden på föräldrapenninguttaget och Duvander och Johansson (2010) studerar båda pappamånadernas effekter på föräldrapenninguttaget. Även här överensstämmer våra resultat med tidigare studiers resultat. Vårt bidrag ligger i att vi använder ett annat mått på arbetsutbud än som används tidigare. Med vårt arbetsutbudsmått kan vi följa samma individer över tid och därmed studera reformernas effekt på föräldrarnas arbetsutbud. Det mått på arbetsutbud som, t.ex., Ekberg et al. (2012) använder baseras på ett urval där samma individer inte fullt ut kan följas över tid. Vi använder ett mått på arbetsutbud som baseras på totalregister, vilket gör att vi kan följa samma individer över tid och därmed studera frånvaro av arbete.

För att besvara frågan om de senaste reformerna i den svenska föräldraförsäkringen har bidragit till skillnaden mellan kvinnors och mäns löner och inkomster är det en central fråga om dessa reformer har påverkat antal dagar borta från jobbet för att ta hand om barn. Med andra ord, vi beaktar att föräldraledighet inte nödvändigtvis motsvaras av uttag av föräldrapenning, vilket är något som man i stor utsträckning har bortsett från i många tidigare studier.

De tre reformerna i föräldraförsäkringen kan påverka berörda föräldrar på tre olika sätt: 1) Den sammanhängande föräldraledigheten förlängs, vilket betyder att återgång till arbete efter föräldraledighet senareläggs och för pappamånaderna tidigare läggs mammornas återgång i arbete efter barnafödande. 2) De extra dagarna med föräldrapenning används till ledighet som annars skulle ha varit obetald. Det innebär att arbetsutbudet inte påverkas och den

utökade föräldrapenningen kan istället betraktas som en ren inkomstransferering till föräldrarna. 3) De extra dagarna med föräldrapenning används till tillfälliga strödaggar under den period som de kan användas (fram till det år barnet fyller åtta).

Resultaten i denna studie visar att den första reformen påverkade både mammors och pappors föräldraledighet. De ytterligare föräldradagarna spreds ut under en längre tidsperiod (åtta år), vilket vi tolkar som att denna förändring knappast kan ha bidragit till förlorad arbetslivserfarenhet bland de personer som utnyttjade de ytterligare dagarna. Däremot kan denna reform ha påverkat arbetsgivarna indirekt, eftersom vi sen tidigare studier vet att pappor som är föräldralediga straffas hårdare i framtida arbetsmarknadsutfall än kvinnor som är föräldralediga lika länge (Albrecht et al., 2003). Förklaringen är att arbetsgivare inte bestraffar förväntad ledighet (mammors) men däremot oväntad (pappors). När pappornas föräldraledighet ökar kan vi förvänta oss att arbetsgivarnas förväntningar om pappors föräldraledighet ändras.

Orsaken till denna könsskillnad är att föräldraledighet innebär olika signalvärde för kvinnor och män; arbetsgivaren förväntar sig att kvinnor är föräldralediga men inte att män är det i samma utsträckning. De två pappamånaderna är svåra att utvärdera på ett trovärdigt sätt, men vi finner, precis som tidigare studier, empiriskt stöd för att reformer påverkade uttaget av föräldrapenning på ett förväntat sätt, d.v.s. pappornas uttag ökade och mammornas minskade. Däremot ser vi inga tecken på att arbetsutbudet – den faktiska ledigheten – skulle ha påverkats.

2 Den svenska föräldraförsäkringen och reformerna

Den svenska föräldraförsäkringen infördes 1974. Då fick föräldrar rätt till 6 månaders betald föräldraledighet med en ersättningsnivå motsvarande 60 procent av tidigare inkomst. Sedan införandet har föräldraförsäkringen byggts ut ett antal gånger. Idag har föräldrar rätt till 16 månaders betald ledighet med en ersättningsnivå motsvarande 80 procent av tidigare inkomster under 13 månader och 60 kronor per dag under resterande 3 månader.⁷

Den svenska föräldraförsäkringen erbjuder en stor grad av flexibilitet. Under barnets första 18 månader har båda föräldrarna rätt att vara hemma med anställningsskydd på heltid. Därefter har föräldrarna rätt att förkorta sin arbetstid med upp till 25 procent ända tills barnet fyller åtta år (SFS 1995:584).

⁷ Den inkomstrelaterade ersättningsnivån gäller (år 2012) upp till ett inkomsttak motsvarande en årsinkomst på 440 000 kr. För en mer detaljerad beskrivning av den svenska föräldraförsäkringen och de regelförändringar som gjorts sedan 1974 hänvisar vi till Karimi m.fl., (2012).

Dagar med föräldrapenning, så kallade SGI-dagar⁸, behöver inte utnyttjas för ledighet under barnets första år, utan kan sparas och användas fram till barnets åttonde födelsedag. En arbetsgivare kan inte neka en arbetstagare ledighet med full föräldrapenning.

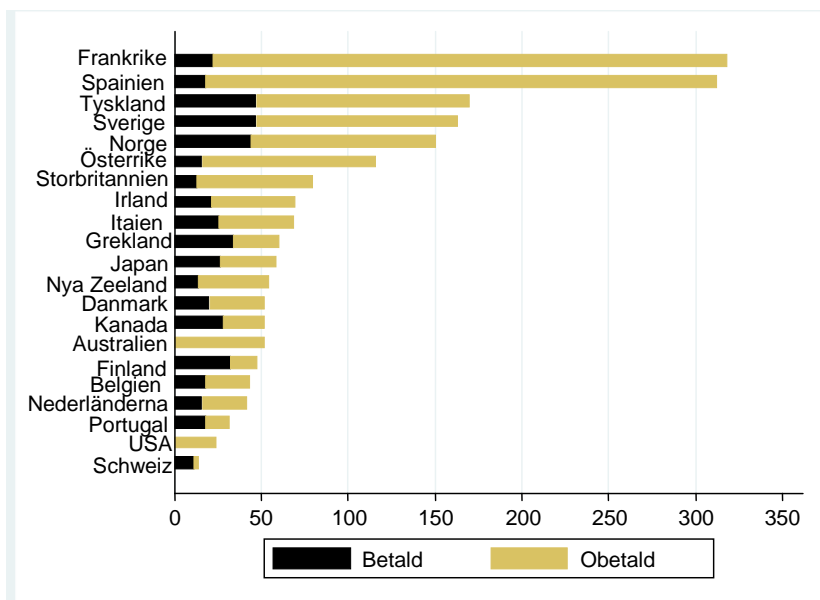
I denna uppsats studerar vi de tre senaste förändringarna i den svenska föräldraförsäkringen. Den första reformen som vi studerar utökade rätten till betald ledighet från 12 till 15 månader. Denna reform infördes första juli 1989, men gällde retroaktivt föräldrar till barn födda i oktober 1988 och senare. Implementeringen skedde stegvis för barn födda år 1988. Den betalda föräldraledigheten ökade med en månad i taget: föräldrar till barn födda i augusti fick en extra månad, föräldrar till barn födda i september fick två extra månader och föräldrar till barn födda i oktober eller senare fick tre extra månader.

Den andra reformen vi studerar är införandet av den första så kallade pappamånaden. Denna reform infördes från och med 1 januari 1995 och innebär att vardera föräldern reserverades en månad av föräldrapenning. I praktiken innebär detta att nästan en månads föräldrapenning överfördes från mammor till pappor, eftersom mammornas uttag av den totala betalda ledigheten var så pass dominerande.

Den tredje reformen som vi studerar innebär att för föräldrar till barn födda från och med den första januari 2002 reserverades en ytterligare månad av föräldrapenningen till vardera föräldern, samtidigt som den totala föräldrapenningen utökades från 15 till 16 månader.

Den svenska föräldraförsäkringen är i ett internationellt perspektiv generös när det gäller rätten till anställningsskyddad och obetald föräldraledighet. I de flesta OECD-länder är rätten till anställningsskyddad men obetald ledighet mer än dubbelt så lång som rätten till betald ledighet (Ray m.fl., 2009). Figur 1 illustrerar rätten till betald och obetald ledighet i 21 olika OECD-länder. Officiell statistik gör oftast inte skillnad på betald och obetald ledighet, men utifrån Figur 1 är det rimligt att anta att föräldrar i fler länder än i Sverige är hemma längre tid än vad som motsvaras av betald ledighet.

⁸ SGI står för Sjukpenninggrundande inkomst och är alltså dagar som man har rätt att vara ledig utan att ersättningsnivån i andra delar av socialförsäkringen påverkas.



Figur 1 Betald och obetald anställningsskyddad heltidsekvivalent föräldraledighet för föräldrar med två barn

Källa: Ray m.fl., 2009.

3 Metod och data

I detta avsnitt beskriver vi kortfattat den metod och de data som vi använder i analyserna. För en mer utförlig beskrivning hänvisas till Karimi m.fl., (2012).

3.1 Metod

Gemensamt för alla de tre reformerna som studeras är att regelförändringen medförde att rätten till betald ledighet ändrades beroende på vilken månad barnet föddes. Det innebär att vi kan jämföra arbetsutbudet hos föräldrar med barn födda i olika månader och som därmed är berättigade till olika antal dagar med betald föräldraledighet. Om föräldrar till barn födda olika månader är jämförbara kan en eventuell skillnad i arbetsutbud mellan föräldrar som fått fler betalda dagar och föräldrar som inte har fått fler betalda dagar tolkas som en kausal effekt av regelförändringen. För att kunna jämföra föräldrar med barn födda olika månader går vi tillväga på följande sätt i utvärderingen av respektive reform.

Reformen 1989 innebar att den betalda ledigheten ökade med en månad i sänder mellan augusti och oktober 1988. Det innebär att vi kan jämföra för-

äldrar som fick barn före augusti 1988 med föräldrar som fick barn senare samma år. Föräldrar som får barn tidigare på året är dock inte utan vidare jämförbara med föräldrar som får barn senare på året. Till exempel kan längden på föräldraledigheten variera beroende på om barnet föds strax före eller efter, till exempel, julhögtiden. För att justera för sådana eventuella säsongsvariationer jämför vi skillnaden mellan föräldrar till barn födda under våren och hösten 1988 med motsvarande skillnaden mellan föräldrar till barn födda under våren och hösten året efter (1989) och året före (1987) reformens införande (inspirationen till detta tillvägagångssätt är Liu och Nordström Skans 2010). Vårt antagande för att vi fångar en kausal effekt är att det inte finns ytterligare skillnader mellan föräldrar som får barn på hösten och våren under det år som reformen infördes jämfört med året före och efter, utöver en eventuell effekt av regelförändringen. För att undersöka detta antagande gör vi en rad olika känslighetstest, vilka återfinns i Karimi m.fl., (2012).

Reformerna 1995 och 2002 innebar att en månad betald föräldraledighet reserverades till ena föräldern från och med januari respektive år. För att här ta hänsyn till eventuella säsongsskillnader mellan födelsemånader (här mellan januari och december), kontrollerar vi för motsvarande skillnad i arbetsutbud mellan föräldrar till barn födda i december och januari ett år senare för 1995-reformen och för 2002-reformen.⁹

3.2 Data

Analyserna baseras på registerdata från SCB och Försäkringskassan. Studiepopulationerna utgörs av föräldrar som fick sitt första barn runt införandet av respektive regelförändring. För dessa personer har vi information om kön, ålder, arbetsinkomster, heltidsekvivalenta månadslöner¹⁰ föräldrapenningsuttag samt första barnets födelseår och födelsemånad.

Vår huvudsakliga utfallsvariabel är *arbetsutbud*. Denna variabel mäter vi som årlig arbetsinkomst dividerad med den heltidsekvivalenta månadslön man hade året innan man fick sitt första barn. På detta sätt får vi ett mått på arbetsutbud uttryckt i antal arbetade månader per kalenderår. Det innebär att vårt slutgiltiga urval av föräldrar innefattar personer som, kalenderåret innan de fick sitt första barn, hade en anställning.

⁹ Anledningen till att jämförelseperioden här enbart är året efter reformen är att vi saknar data om exakt antal använda föräldrapenningsdagar för året innan den första reformen (år 1993).

¹⁰ Denna information finns för samtliga anställda i offentlig sektor, och för samtliga anställda i företag med minst 500 anställda i privatsektor, och ett urval av anställda i företag med mindre än 500 anställda i privat sektor (totalt finns ca 50 % av anställda i den privata sektorn representerade). Denna information härstammar från lönestrukturstatistiken som tillhandahålls av Medlingsinstitutet.

När vi utvärderar 1995- och 2002-reformerna tittar vi även på hur dessa reformer påverkade föräldrarnas föräldrapenningsuttag. På grund av brist på information om föräldrapenning för perioden före 1988 kan vi inte studera föräldrapenningsuttaget i samband med 1989-reformen (information om exakt antal dagar med föräldrapenning finns endast från och med år 1988 och framåt).

4 Resultat

Detta avsnitt redovisar resultaten från den empiriska analysen. Vi börjar med att presentera hur 1989-reformen påverkade kvinnors och mäns arbetsutbud. Vi går sedan vidare med att studera hur införandet av de så kallade pappamånaderna påverkade föräldrarnas arbetsutbud och föräldrapenningsuttag.

4.1 Effekten av förlängd föräldrapenning på arbetsutbud

I Tabell 1 presenteras resultaten från den empiriska analysen av 1989-reformen. Separata effekter är skattade från och med det året föräldrarna fick sitt första barn till och med det året som barnet fyllde åtta år. I Tabell 1 presenteras effekter utvärderade vartannat år. För varje år som vi utvärderar effekten, studerar vi den ackumulerade arbetsutbudseffekten, det vill säga den totala effekten på antal arbetade månader fram till det år barnet fyllde en viss ålder. I Tabell 1 redovisas skattningsresultat av att öka den betalda föräldraledigheten med en ytterligare månad, arbetsutbud uttrycks alltså i antal månader. Den övre panelen visar resultaten för mammor och den nedre för pappor.

Tabell 1 Estimerade effekter av att förlänga den betalda ledigheten med en månad på kvinnors och mäns arbetsutbud, ackumulerade upp till det året barnet fyller 8 år

Barnets ålder:	2	4	6	8
Mammor				
Arbetsutbud i månader (N=41,893)	-0,271*** (0,029)	-0,209*** (0,066)	-0,346*** (0,098)	-0,354*** (0,123)
Pappor				
Arbetsutbud i månader (N=24,465)	-0,259*** (0,074)	-0,407*** (0,131)	-0,535*** (0,181)	-0,487* (0,269)

Not: Antalet observationer för män är mindre än antalet observationer för kvinnor. Anledningen är att vi betingar på att vi ska ha information om lön året innan barnet föds. Löner finns i register för alla anställda inom offentlig sektor men bara för hälften av alla anställda inom privat sektor och eftersom kvinnor dominerar kraftigt i offentlig sektor och är underrepresenterade inom privat sektor har vi information om fler antal anställda kvinnor.

Tabell 1 visar att den förlängda betalda ledigheten om tre månader spreds ut under en åttaårsperiod. Fram till det år barnet fyllde 1 år minskade kvinnornas arbetsutbud med ungefär 25 dagar ($0,271 \times 30 \times 3$). Effekten ökade något under de sista tre åren som den betalda ledigheten kan användas. Den totala ackumulerade effekten utvärderad det år barnet fyllde åtta år summerar till en dryg månad ($0,354 \times 3$). Även papporna minskade sitt arbetsutbud som ett resultat av 1989-reformen. Under barnets första två levnadsår är den skattade effekten 0,259 månader, vilket motsvarar ungefär 3 veckor ($0,259 \times 3$). Under hela den studerade åttaårsperioden minskade pappornas arbetsutbud med 0,487 månader, vilket motsvarar en minskning om nästan 1,5 månader som ett resultat av utökad rätt till föräldrapenning om 3 månader.¹¹ Mammornas och pappornas sammanlagda arbetsutbudsminskning uppgår till cirka 3 månader, vilket innebär att reformen hade full effekt utvärderad under en åttaårsperiod. Sammanfattningsvis tyder dessa resultat på att föräldrarna använde ungefär en tredjedel av de extra föräldrapenningdagarna till ströddagar och ungefär två tredjedelar till att förlänga den sammanhängande ledigheten. Eftersom de extra dagarna delades lika mellan föräldrarna betyder det att den sammanhängande ledigheten till och med det år som barnet fyller 2 år, bara ökade med ungefär 3 veckor för vardera föräldern.

4.2 Effekter av att reservera föräldrapenning till vardera föräldern

Genom att jämföra arbetsutbudet för föräldrar till barn födda i januari 1995 och föräldrar till barn födda i december 1994 skulle man kunna skatta effekten av pappamånaden på föräldrars arbetsutbud (eller föräldrapenningsuttag). Eventuella säsongsvariationer skulle man kunna ta hänsyn till genom att jämföra med motsvarande skillnad mellan december/januari 1995/1996. På motsvarande sätt skulle man kunna utvärdera den andra pappamånaden som infördes 2002.

Figur 2 och Figur 3 visar dock att det finns en stor variation i arbetsutbud mellan december och januari vid samtliga årsskiften mellan åren 1994 och 2004. Föräldrar till barn födda i december och januari tycks med andra ord inte vara jämförbara i allmänhet, vilket innebär att vi inte på ett trovärdigt sätt kan mäta effekterna av dessa reformer med ovan beskrivna metod. Vi begränsar därför analysen till att resonera kring de allmänna mönstren i Figur 2 och, Figur 3, och slutsatserna om arbetsutbudseffekterna av 1995- och 2002-refor-

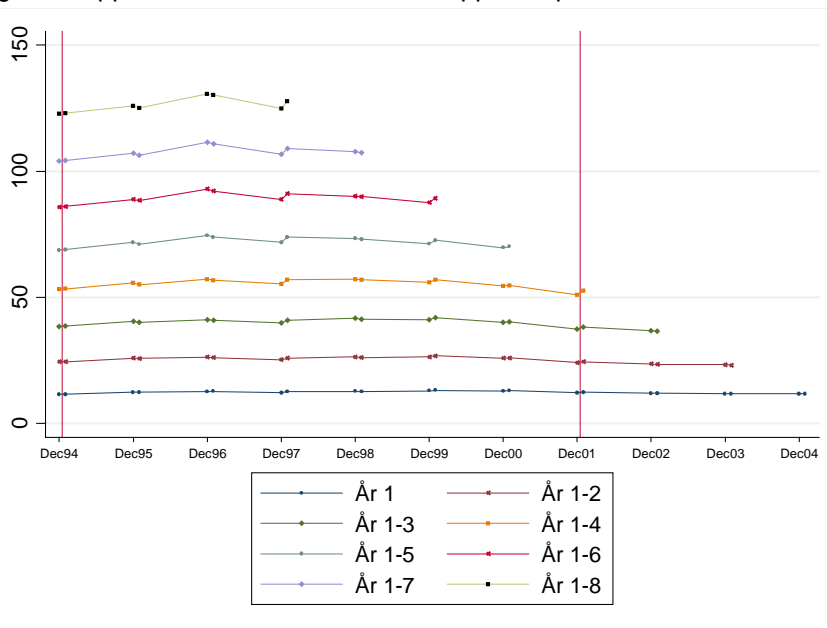
¹¹ Skattingen för pappor utvärderat efter åtta år är inte statistiskt signifikant skild från motsvarande skatting för mammor.

merna måste därför ses som grova uppskattningar av hur arbetsutbudet har påverkats.

Figur 2 och Figur 3 visar inga tecken på att arbetsutbudet skulle ha påverkats av reformerna 1995 och 2002. Motsvarande figurer för pappors och mammors föräldrapenningsuttag (dessa presenteras i Karimi m.fl., 2012) tyder däremot på att pappornas uttag ökade med ungefär en månad och mammornas uttag minskade i motsvarande omfattning. Pappornas ökning ser ut att ha skett under det år som barnet fyllde två år; pappornas föräldrapenningsuttag summerat under år 1–2 visar att uttaget ökade vid årsskiftena 1994/1995 medan det ser ut att vara minskningar övriga årsskiftet. Motsvarande mönster finns när det gäller 2002-reformen, men minskningen i föräldrapenningsuttag för mammorna är här mindre, vilket sannolikt förklaras av att den totala föräldrapenningen utökades med en månad.

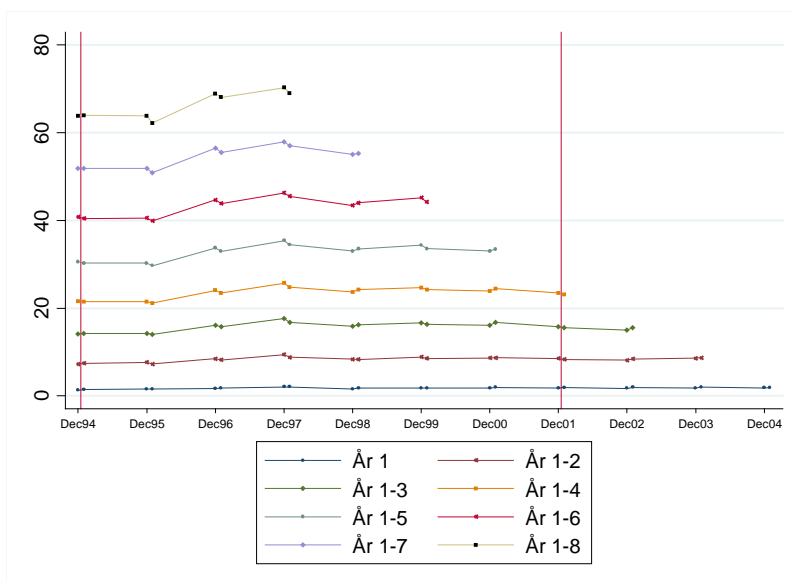
Sammanfattningsvis tycks effekterna på föräldrapenningsuttaget vara som förväntat; papporna ökade medan mammorna minskade sina respektive uttag. Arbetsutbudet tycks däremot inte ha påverkats nämnvärt som ett resultat av de båda reformerna, vare sig för mammor eller för pappor. Dessa resultat bör tolkas med stor försiktighet, men om det hade funnits tydliga arbetsutbudseffekter hade dessa med största sannolikhet kunnat observeras. En möjlig förklaring till att vi inte kan observera några arbetsutbudseffekter är att de föräldrar som påverkades av reformerna, framförallt mammor, utnyttjade rätten till obetald ledighet och därmed var föräldralediga lika länge som de skulle ha varit om reformerna inte hade införts.

Figur 2 Pappors arbetsutbud i månader uppdelat på barnets födelsemånad



Not: Den understa grafen i Figur 2 visar år 1, den näst understa år 1–2 o.s.v.

Figur 3 Mammors arbetsutbud i månader uppdelat på barnets födelsemånad



Not: Den understa grafen i Figur 3 visar år 1, den näst understa år 1–2 o.s.v.

4.3 Heterogena effekter beroende på inkomstgrupper för 1989-reformen

Den övergripande slutsatsen hittills är att föräldrar använder en stor del av fler betalda föräldrapenningdagar till ströddagar ledigt eller för att få ersättning för föräldralediga dagar som annars hade varit obetalda. Den sammanhängande individuella ledigheten tycks däremot ha påverkats måttligt av fler betalda dagar. Denna slutsats innebär att föräldrar väljer längden på sin sammanhängande ledighet delvis oberoende av hur många dagar de (på marginalen) har rätt till föräldrapenning. Detta kanske inte gäller för alla föräldrar. Föräldrar med lägre inkomst, till exempel, kanske vill stanna hemma en längre sammanhängande period än vad antalet betalda dagar berättigar till. Föräldrar med lägre inkomst kanske därför använder de extra dagarna till att förlänga sin sammanhängande föräldraledighet.

För att undersöka om det finns heterogena effekter beroende på föräldrarnas inkomstnivå har vi skattat effekten av 1989-reformen separat för föräldrar med inkomster i olika delar av inkomstfördelningen. Inkomster är här mätt året innan första barnet föddes. Arbetsutbudseffekterna utvärderas fram till det år som barnet fyllde 2 år för att explicit fånga effekten på den sammanhängande ledigheten i samband med barnets födelse. Resultaten visar att effekten är ungefär lika stor för alla inkomstgrupper. I både den övre och i den nedre delen i inkomstfördelningen är de skattade arbetsutbudseffekterna något större, men dessa skillnader är inte statistiskt säkerställda. Resultaten presenteras mer utförligt i Karimi m.fl. (2012).

Sammanfattningsvis kan vi konstatera att den stora majoriteten av föräldrar inte förändrade återgången till arbete nämnvärt på grund av de extra dagarna som 1989-reformen innebar, vilket tyder på att föräldrar vid denna tidpunkt inte var helt beroende av antalet betalda föräldradagar i valet av sammanhängande betald föräldraledighet.

5 Avslutande kommentarer

I den här uppsatsen har vi studerat hur de tre senaste reformerna i den svenska föräldraförsäkringen har påverkat berörda föräldrars arbetsutbud. Den första reformen som vi studerar utökade rätten till föräldrapenning från 12 till 15 månader. Den andra reformen reserverade en månads föräldrapenning till vardera föräldern (den första pappamånaden), och den tredje reformen reserverade ytterligare en månad till vardera föräldern, samtidigt som total föräldrapenning utökades från 15 till 16 månader (den andra pappamånaden).

Resultaten av den första reformen är att båda föräldrarna utökade sin ledighet ungefär lika mycket. Två tredjedelar av de ytterligare dagarna användes till att förlänga den sammanhängande ledigheten i samband med barnets födelse, medan de resterande betalda dagarna ser ut att ha använts till lediga ströddagar när barnet var äldre. Utifrån ett arbetsmarknadsperspektiv kan denna reform därför knappast ha påverkat arbetslivserfarenheten bland berörda föräldrar i någon större utsträckning. Däremot är det intressant att notera att papporna ökade sin andel av föräldraledigheten markant.¹² Det kan indirekt ha påverkat kvinnors och mäns situation på arbetsmarknaden; män straffas mer i termer av framtida löner och inkomster av att vara föräldralediga än motsvarande kvinnor som är föräldralediga lika länge (Albrecht et al., 1999). En förklaring är att arbetsgivare förväntar sig att kvinnor ska vara föräldralediga under en längre period, medan motsvarande förväntning saknas för män. Signalkvärdet, d.v.s. arbetsgivarnas förväntningar av föräldraledighet, skiljer sig alltså åt mellan könen, vilket betyder att effekten av 1989-reformen kan ha påverkat kvinnors och mäns arbetsmarknadssituation på längre sikt.

När det gäller de båda pappamånaderna finner vi inte något stöd för att det skulle finnas några arbetsutbudseffekter alls. Däremot finner vi förväntade effekter på föräldrapenninguttag. Vi tolkar detta resultat som att både mammor och pappor vid tidpunkterna för reformerna var hemma obetalt och därför inte behövde justera sitt arbetsutbud trots att uttaget av betalda föräldradagar ändrades som förväntat. Utvärderingen av de båda pappamånaderna måste emellertid tolkas med stor försiktighet eftersom föräldrar till barn födda i december och januari inte tycks vara jämförbara i allmänhet och över tid.

För att förstå effekterna av dessa reformer är det viktigt att ta hänsyn till hur det svenska föräldraförsäkringssystemet ser ut. Svenska föräldrar har rätt att förkorta sin arbetstid med upp till 25 procent tills barnet fyller åtta år, och föräldrapenningen kan alltså användas på deltid under en lång period. Tidigare studier visar att föräldrar faktiskt utnyttjar denna flexibilitet och är föräldralediga fler dagar än man har föräldrapenningdagar. I detta sammanhang är det inte självklart hur extra föräldrapenningdagar påverkar den faktiska ledigheten. En förklaring till de obefintliga eller måttliga arbetsutbudseffekter som vi finner i denna studie är att svenska föräldrar utnyttjar flexibiliteten i den svenska föräldraförsäkringen; mammor arbetar deltid och de betalda dagarna sprids ut under en lång period. I denna situation är det svårt att på marginalen påverka föräldrarnas arbetsutbud med ekonomiska styrmedel. Rätten till arbetskyddad ledighet ser ut att i högre grad förklara föräldrarnas beteende. Det är

¹² Tyvärr saknas officiell statistik över hur mycket pappor var föräldralediga vid denna tidpunkt, vilket gör att vi inte kan säga hur mycket ledigheten ökade för respektive förälder.

därför motiverat att i framtida forskning om föräldraledighet mer fokusera på vilken betydelse rätten till anställningsskyddad ledighet och flexibiliteten i utnyttjandet av betalda dagar har för föräldrarnas föräldraledighet.

Slutligen, vi kan inte utesluta att de diskussioner om föräldraledighet som respektive reform medfört har bidragit till en normförskjutning om kvinnors och mäns föräldraledighet. Samtidigt, kan vi konstatera att dessa potentiella effekter inte tycks ha påverkat kvinnors och mäns löner och inkomster, eftersom könsskillnaderna i inkomster och löner har legat konstant under de senaste 30 åren i Sverige.

Referenser

- Albrecht, J., Edin P-A., Sundström, M. and Vroman, S. (1999), "Career Interruptions and Subsequent Earnings: A Reexamination Using Swedish Data." *Journal of Human Resources*, 34(2), 294–311.
- Albrecht, J., Björklund, A. & Vroman, S. (2003), "Is There a Glass Ceiling in Sweden?," *Journal of Labor Economics*, 21(1), 145-177.
- Baker, M. & K. Milligan (2008), "How Does Job-protected Maternity Leave Affect Mother's Employment?," *Journal of Labor Economics*, 26 (4), 655-691.
- Dufvander, A. & Johansson, M. (2010) "What are the effects of reforms promoting fathers' parental leave use?," Working paper 2010:3, The Swedish Social Insurance Inspectorate.
- Ekberg, J., Eriksson, R. and Friebe, G. (2005), "Parental Leave - A Policy Evaluation of the Swedish "Daddy-Month" Reform", *Journal of Public Economics*, (2012), doi: 10.1016/j.jpubeco.2012.09.001.
- Eriksson, R. (2005) "Parental leave in Sweden: the effects of the second daddy-month", Working paper 9/2005, Swedish Institute for Social Research (SOFI) Stockholm University.
- Han, W-J., Ruhm, C. & Waldfogel, J. (2009), "Parental Leave Policies and Parent's Employment and Leave-Taking," *Journal of Policy Analysis and Management*, 28(1), 29-54.
- Jaumotte, F. (2004), "Labour force participation of women: empirical evidence on the role of policy and other determinants in OECD countries" ,*OECD Economic studies*, No. 37, 2003/2
- Lalive, R. & Zweimüller, J. (2009), "How does parental leave affect fertility and return to work? Evidence from two natural experiments," *Quarterly journal of economics*, 124(3), 1363-1402.
- Lalive, R., Schlosser, A., Steinhauer, A., & Zweimüller, J. (2011), "Parental Leave and Mothers' Careers: The Relative Importance of Job Protection and Cash Benefits," *How do employment protection and parental leave affect mother's post-birth careers?*, IZA Discussion Paper No. 5792.
- Lindström, E. (2009) "Essays on schooling, gender, and parental leave," *Economic studies* 121, Doctoral dissertation, department of economics Uppsala University.

- Liu, Q. & Nordström Skans, O. (2010), "The duration of paid parental leave and children's scholastic performance," *The B.E. Journal of Economic Analysis & Policy*, 10(1), 1-33.
- RFV (2004), "Flexibel föräldrapenning – hur mammor och pappor använder föräldraförsäkringen och hur länge de är lediga" RFV Analyserar 2004:14
- Pylkkänen, E. & Smith, N. (2003), "Career interruptions due to parental leave: a comparative study of Denmark and Sweden," OECD, Social, employment and migration working papers no. 1, DELSA/ELSA/WD/SEM(2003)1.
- Ray, R., Gornick, J. & Schmitt, J. (2009), "Parental leave policies in 21 countries – Assessing Generosity and Gender Equality," Center for economic and policy research.
- Rege, M. & I.F. Solli (2010): "The impact of paternity leave on father long-term involvement", CESifo Working Paper Series No. 3130.
- SFS. Svensk författningssamling: Föräldraledighetslagen 1995:5

IFAU:s publikationsserier – senast utgivna

Rapporter

- 2012:1** Lundin Martin och Jonas Thelander ”Ner och upp – decentralisering och centralisering inom svensk arbetsmarknadspolitik 1995–2010”
- 2012:2** Edmark Karin, Che-Yuan Liang, Eva Mörk och Håkan Selin ”Jobbskatteavdraget”
- 2012:3** Jönsson Lisa och Peter Skogman Thoursie ”Kan privatisering av arbetslivs-inriktad rehabilitering öka återgång i arbete?”
- 2012:4** Lundin Martin och PerOla Öberg ”Politiska förhållanden och användningen av expertkunskaper i kommunala beslutsprocesser”
- 2012:5** Fredriksson Peter, Hessel Oosterbeek och Björn Öckert ”Långsiktiga effekter av mindre klasser”
- 2012:6** Liljeberg Linus, Anna Sjögren och Johan Vikström ”Leder nystartsjobben till högre sysselsättning?”
- 2012:7** Bennmarker Helge, Oskar Nordström Skans och Ulrika Vikman ”Tidigare-lagda obligatoriska program för äldre långtidsarbetslösa – erfarenheter från 1990-talet”
- 2012:8** Lohela Karlsson Malin, Christina Björklund och Irene Jensen ”Sambandet mellan psykosociala arbetsmiljöfaktorer, anställdas hälsa och organisationers produktion – en systematisk litteraturgenomgång”
- 2012:9** Johansson Per, Tuomas Pekkarinen och Jouko Verho ”Gränshandel med alkohol och dess effekter på hälsa och produktivitet”
- 2012:10** Grönqvist Hans, Per Johansson och Susan Niknami ”Påverkar inkomstskillnader hälsan? Lärdomar från den svenska flyktingplaceringspolitiken”
- 2012:11** von Greiff Camilo, Anna Sjögren och Ing-Marie Wieselgren ”En god start? En rapport om att stötta barns utveckling”
- 2012:12** Lindahl Mikael, Mårten Palme, Sofia Sandgren Massih och Anna Sjögren ”Intergenerationell rörlighet i inkomster och utbildning – en analys av fyra generationer”
- 2012:13** Eriksson Stefan, Per Johansson och Sophie Langenskiöld ”Vad är rätt profil för att få ett jobb? En experimentell studie av rekryteringsprocessen”
- 2012:14** Böhlmark Anders och Helena Holmlund ”Lika möjligheter? Familjebakgrund och skolprestationer 1988–2010”
- 2012:15** Böhlmark Anders, Erik Grönqvist och Jonas Vlachos ”Rektors betydelse för skola, elever och lärare”
- 2012:16** Laun Lisa ”Om förhöjt jobbskatteavdrag och sänkta arbetsgivaravgifter för äldre”

- 2012:17** Böhlmark Anders och Mikael Lindahl ”Har den växande friskolesektorn varit bra för elevernas utbildningsresultat på kort och lång sikt?”
- 2012:18** Angelov Nikolay och Arizo Karimi ”Hur långsiktigt påverkas kvinnors inkomster av att få fler barn?”
- 2012:19** Forslund Anders, Lena Hensvik, Oskar Nordström Skans och Alexander Westerberg ”Kollektivavtalen och ungdomarnas faktiska begynnelselöner”
- 2012:20** Ulander-Wänman Carin ”Flexibilitet – en dominerande diskurs i de anställningsvillkor som rör sysselsättningsstrygghet för arbetstagare i kommun och landsting”
- 2012:21** Wikström Christina och Magnus Wikström ”Urval till högre utbildning – Påverkas betygens prediktionsvärde av ålder?”
- 2012:22** Karimi Arizo, Erica Lindahl och Peter Skogman Thoursie ”Effekter av föräldrappening på arbetsutbud”

Working papers

- 2012:1** Edmark Karin, Che-Yuan Liang, Eva Mörk och Håkan Selin ”Evaluation of the Swedish earned income tax credit”
- 2012:2** Jönsson Lisa och Peter Skogman Thoursie “Does privatisation of vocational rehabilitation improve labour market opportunities? Evidence from a field experiment in Sweden”
- 2012:3** Johansson Per och Martin Nilsson “Should sickness insurance and health care be administrated by the same jurisdiction? An empirical analysis”
- 2012:4** Lundin Martin och PerOla Öberg “Towards reason: political disputes, public attention and the use of expert knowledge in policymaking”
- 2012:5** Fredriksson Peter, Björn Öckert och Hessel Oosterbeek “Long-term effects of class size”
- 2012:6** van den Berg Gerard J., Pia R. Pinger och Johannes Schoch “Instrumental variable estimation of the causal effect of hunger early in life on health later in life”
- 2012:7** Bennmarker Helge, Oskar Nordström Skans och Ulrika Vikman “Workfare for the old and long-term unemployed”
- 2012:8** Lohela Karlsson Malin, Christina Björklund och Irene Jensen ”The relationship between psychosocial work factors, employee health and organisational production – a systematic review”
- 2012:9** Engström Per, Pathric Hägglund och Per Johansson ”Early interventions and disability insurance: experience from a field experiment”
- 2012:10** Johansson Per, Tuomas Pekkarinen och Jouko Verho ”Cross-border health and productivity effects of alcohol policies”
- 2012:11** Grönqvist Hans, Per Johansson och Susan Niknami ”Income inequality and health: lessons from a refugee residential assignment program”

- 2012:12** Lindahl Mikael, Mårten Palme, Sofia Sandgren Massih och Anna Sjögren "The intergenerational persistence of human capital: an empirical analysis of four generations"
- 2012:13** Eriksson Stefan, Per Johansson och Sophie Langenskiöld "What is the right profile for getting a job? A stated choice experiment of the recruitment process"
- 2012:14** Johansson Per och Xavier de Luna "Testing for nonparametric identification of causal effects in the presence of a quasi-instrument"
- 2012:15** Scholte Robert S., Gerard J. van den Berg och Maarten Lindeboom "Long-run effects of gestation during the Dutch hunger winter famine on labor market and hospitalization outcomes"
- 2012:16** Böhlmark Anders, Erik Grönqvist och Jonas Vlachos "The headmaster ritual: the importance of management for school outcomes"
- 2012:17** Ødegaard Fredrik och Pontus Roos "Measuring workers' health and psychosocial work-environment on firm productivity"
- 2012:18** Laun Lisa "The effect of age-targeted tax credits on retirement behavior"
- 2012:19** Böhlmark Anders och Mikael Lindahl "Independent schools and long-run educational outcomes – evidence from Sweden's large scale voucher reform"
- 2012:20** Angelov Nikolay och Arizo Karimi "Mothers' income recovery after child-bearing"
- 2012:21** Wikström Christina och Magnus Wikström "University entrance selection and age at admission"
- 2012:22** Karimi Arizo, Erica Lindahl och Peter Skogman Thoursie "Labour supply responses to paid parental leave"

Dissertation series

- 2011:1** Hensvik Lena "The effects of markets, managers and peers on worker outcomes"