



**IFAU**

Institutet för arbetsmarknads- och  
utbildningspolitisk utvärdering

# **Jobbtorg Stockholm** **– resultat från en enkätundersökning**

Matz Dahlberg  
Eva Mörk  
Katarina Thorén

Tillsammans med  
Tove Eliasson  
Tamilla Johansson

**RAPPORT 2013:21**

Institutet för arbetsmarknads- och utbildningspolitisk utvärdering (IFAU) är ett forskningsinstitut under Arbetsmarknadsdepartementet med säte i Uppsala. IFAU ska främja, stödja och genomföra vetenskapliga utvärderingar. Uppdraget omfattar: effekter av arbetsmarknads- och utbildningspolitik, arbetsmarknadens funktionssätt och arbetsmarknadseffekter av socialförsäkringen. IFAU ska även sprida sina resultat så att de blir tillgängliga för olika intressenter i Sverige och utomlands.

IFAU delar även ut forskningsbidrag till projekt som rör forskning inom dess verksamhetsområden. Forskningsbidragen delas ut en gång per år och sista dag för ansökan är den 1 oktober. Eftersom forskarna vid IFAU till övervägande del är nationalekonomer, ser vi gärna att forskare från andra discipliner ansöker om forskningsbidrag.

IFAU leds av en generaldirektör. Vid institutet finns ett vetenskapligt råd bestående av en ordförande, institutets chef och fem andra ledamöter. Det vetenskapliga rådet har bl.a. som uppgift att lämna förslag till beslut vid beviljandet av forskningsbidrag. Till institutet är även en referensgrupp knuten där arbetsgivar- och arbetstagersidan samt berörda departement och myndigheter finns representerade.

Rapporterna finns även i tryckt format. Du kan beställa de tryckta rapporterna via telefon eller mejl. Se nedanstående kontaktinformation.

Postadress: Box 513, 751 20 Uppsala  
Besöksadress: Kyrkogårdsgatan 6, Uppsala  
Telefon: 018-471 70 70  
Fax: 018-471 70 71  
ifau@ifau.uu.se  
www.ifau.se

IFAU har som policy att en uppsats, innan den publiceras i rapportserien, ska seminariebehandlas vid IFAU och minst ett annat akademiskt forum samt granskas av en extern och en intern disputerad forskare. Uppsatsen behöver dock inte ha genomgått sedvanlig granskning inför publicering i vetenskaplig tidskrift. Syftet med rapportserien är att ge den ekonomiska politiken och den ekonomisk-politiska diskussionen ett kunskapsunderlag.

# Jobbtorg Stockholm – resultat från en enkätundersökning<sup>1</sup>

av

Matz Dahlberg<sup>2</sup>, Eva Mörk<sup>3</sup> och Katarina Thorén<sup>4</sup>

Tillsammans med Tove Eliasson och Tamilla Johansson

2013-10-16

## Sammanfattning

I denna studie undersöker vi med hjälp av enkätdata hur deltagarna vid Jobbtorgen i Stockholms stad ser på sin situation som arbetslösa och vilken hjälp och stöd de anser att de får av coacher och socialsekreterare. Vi fokuserar på gruppen utrikes födda, då bortfallet bland svenskfödda är stort. Vi undersöker även hur coacher och socialsekreterare ser på Jobbtorgen samt varandras arbete med arbetslösa försörjningsstödstagare.

En analys av svaren visar att deltagarna anser sig ha en svag ställning på arbetsmarknaden. De allra flesta uppger att de söker aktivt efter jobb, men att de inte har haft något jobb på länge (eller kanske aldrig). De tror att deras chanser att få ett arbete inom kort är små. Majoriteten av de svarande deltagarna tycker att aktiviteten de deltar i är dålig och skulle hellre delta i någon annan aktivitet. Även om många tror att Jobbtorget kan hjälpa dem att få ett jobb, skulle de hellre söka jobb via Arbetsförmedlingen eller på egen hand. De deltagare som träffar sin coach relativt ofta och uppger att samarbetet med denne fungerar bra är mer positiva till den aktivitet de deltar i och tror i större utsträckning att Jobbtorget kan hjälpa dem att hitta ett arbete.

---

<sup>1</sup> Den här rapporten är en delstudie från en mer omfattande studie av Jobbtorgens verksamhet som är finansierad av FAS. Vi vill rikta ett stort tack till de deltagare, coacher och socialsekreterare som besvarat vår enkät, samt den hjälp och stöd vi har fått från Jobbtorgen och Stockholms stad. Vi vill även tacka Per Andersson, Susanna Bergman och Lovisa Persson för hjälp med att genomföra enkätundersökningen. Slutligen är vi tacksamma för värdefulla kommentarer från Renate Minas, Martin Lundin och Ulrika Vikman. Vi tar dock fullt ansvar för de slutsatser vi drar i rapporten samt eventuella misstag.

<sup>2</sup> IBF och Nationalekonomiska institutionen, Uppsala universitet, Box 513, 751 20 Uppsala, matz.dahlberg@nek.uu.se.

<sup>3</sup> Nationalekonomiska institutionen, Uppsala universitet, Box 513, 751 20 Uppsala, 018-471 10 96, eva.mork@nek.uu.se.

<sup>4</sup> Institutionen för Socialt arbete, Socialhögskolan, Stockholms universitet, 106 91 Stockholm, katarina.thoren@socarb.su.se

## Innehållsförteckning

1	Inledning .....	3
2	Aktivering av biståndstagare .....	4
2.1	Kommunala aktiveringsprogram .....	4
2.2	Tidigare forskning om aktiveringsprogram .....	6
3	Jobbtorgen i Stockholms stad .....	9
3.1	Den politiska processen .....	10
3.2	Jobbtorgens organisation och verksamhet .....	10
4	Enkätundersökningen .....	15
4.1	Genomförandet .....	15
4.2	En beskrivning av de som svarade på enkäten .....	17
5	Analys av deltagarnas svar .....	22
5.1	Om deltagaren själv .....	22
5.2	Om jobbtorget .....	30
5.3	Om coachen och socialsekreteraren .....	41
6	Vad tycker coacher och socialsekreterare om Jobbtorgen? .....	47
6.1	Coachernas svar .....	48
6.2	Socialsekreterarnas svar .....	51
7	Slutsatser .....	53
	Referenser .....	56
	Appendix A: Data .....	61
	Appendix B: Kategorisering av aktiviteter .....	62
	Appendix C: Exempel på kallelsebrev .....	63
	Appendix D: Blankett för samtycke .....	64
	Appendix E: Klientenkät .....	65
	Appendix F: Coachenkät .....	70
	Appendix G: Socialsekreterarenkät .....	73

# 1 Inledning

Försörjningsstödet, eller socialbidraget som det kallas i dagligt tal, har under senare år i allt större utsträckning getts till personer där arbetslöshet utgör det huvudsakliga försörjningshindret (Socialstyrelsen, 2012).<sup>5</sup> Samtidigt har det blivit allt vanligare att kommuner kräver att mottagare av försörjningsstöd deltar i någon form av kommunal arbetsmarknadsåtgärd (Lundin, 2008; Ulmestig, 2007; SKL, 2012; Thorén, 2012). Sveriges kommuner och landsting (SKL) har i olika beräkningar och enkäter till kommunerna uppskattat att över 100 000 personer deltar i kommunala arbetsmarknadsåtgärder och att cirka 4 000 personer arbetar i dessa verksamheter. Vidare uppskattar SKL kostnaderna för verksamheten till mellan tre och fyra miljarder årligen. (SKL, 2011; 2012). I den här rapporten studerar vi de så kallade Jobbtorgen, som sedan 2008 ansvarar för aktivering av arbetslösa försörjningsstöds-mottagare i Stockholms stad. Jobbtorgen arbetar med olika former av arbetsmarknadsrelaterade insatser för att påskynda övergången mellan försörjningsstöds-tagande och självförsörjning.<sup>6</sup> Till Jobbtorgen remitteras deltagare från stadens alla stadsdelar när de söker försörjningsstöd och anses ha arbetslöshet som sitt primära försörjningshinder. Sedan starten 2008 har mellan 7 000 och 11 000 deltagare per år varit inskrivna vid Jobbtorgen.

Trots den omfattande förekomsten av kommunala arbetsmarknadsåtgärder i Sverige vet vi förhållandevis lite om dessa verksamheter. Syftet med denna rapport är att bidra till ytterligare kunskap på området genom att beskriva Jobbtorgens organisation samt hur deltagarna upplever sin situation som arbetslös och sitt deltagande vid Jobbtorgen. Analysen bygger främst på en enkätstudie som vi genomförde vid tre Jobbtorg våren 2010. Dessutom kompletteras enkätstudien med registerdata insamlade vid Jobbtorgen. Förutom att studera deltagarnas syn på Jobbtorgen undersöker vi även, med hjälp av en enkät riktad till deltagarnas coacher och socialsekreterare, vad personalen anser om Jobbtorgen, samt varandras arbetsinsatser med arbetslösa försörjningsstöds-tagare.

Svarsfrekvensen bland utrikes födda ligger på 47 procent, medan svarsfrekvensen bland personer födda i Sverige är betydligt lägre (35 procent). Eftersom bortfallet är större bland de svenskfödda och eftersom det orsaken till att personer behöver försörjningsstöd typiskt skiljer sig avsevärt åt beroende på om personerna är födda i eller utanför Sverige, så väljer vi att i denna studie

---

<sup>5</sup> Försörjningsstödet är en del av det *Ekonomiska biståndet* som regleras i Socialtjänstlagen 4 kap, 1 §. I det ekonomiska biståndet ingår även tillfälligt stöd för oregelbundna kostnader.

<sup>6</sup> Idag finns det sex Jobbtorg i Stockholms stad, men under tiden för studiens genomförande var antalet fem, varav den dåvarande ungdomsfilialen till Jobbtorg Kista idag utgör ett eget Jobbtorg.

fokusera på gruppen utrikes födda. För denna grupp måste svarsfrekvensen betraktas som tämligen hög med tanke på att detta är en grupp som generellt är svår att nå. Vi vill dock poängtera att det finns en viss systematik i bortfallet: män, unga och lågutbildade svarar i lägre utsträckning än andra, vilket gör att man inte kan generalisera resultaten direkt till samtliga deltagare.

Ett huvudresultat från studien är att deltagarna anser sig ha en svag ställning på arbetsmarknaden. De allra flesta söker aktivt efter jobb, men har inte haft något jobb på länge (eller har aldrig haft jobb). Dessutom tror de att deras chanser att få ett jobb inom kort är små. En annan slutsats är att majoriteten av de utlandsfödda deltagarna tycker att den aktivitet de deltar i är dålig och anser att den bästa aktiviteten för dem skulle vara någon annan än den de faktiskt deltar i (mer yrkesinriktad praktik eller utbildning och mer undervisning i svenska). Även om de tror att Jobbtorget kan hjälpa dem få ett jobb, skulle de, om de fick välja själva, söka jobb via Arbetsförmedlingen eller på egen hand. Ett tredje resultat som är värt att lyfta fram är att det verkar vara viktigt att samarbetet med coachen fungerar bra och att träffarna med coachen sker relativt ofta för att deltagarna ska uppleva aktiviteten de har på Jobbtorget som bra och för att de ska tycka att Jobbtorg ökar deras sannolikhet att få ett jobb.

Rapporten är upplagd på följande sätt: I nästa avsnitt ger vi en beskrivning av framväxten av kommunala arbetsmarknadsåtgärder samt redogör för vad tidigare forskning kommit fram till när det gäller användandet och effekter av aktiveringsprogram för biståndstagare. Därefter ägnas avsnitt 3 åt Jobbtorgen i Stockholms stad. Avsnitt 4 beskriver den enkätstudie som vi genomfört och i avsnitt 5 och 6 redovisas resultaten från densamma. Slutligen sammanfattas de viktigaste lärdomarna från denna rapport i avsnitt 7.

Vi vill poängtera att de resultat som presenteras i denna rapport bygger på den enkät som genomfördes 2010. Vissa delar av Jobbtorgs verksamheterna har förändrats och utvecklats sedan dess. Förändringarna kommer inte att diskuteras i rapporten.

## **2 Aktivering av biståndstagare**

### **2.1 Kommunala aktiveringsprogram**

Utvecklingen av kommunala aktiveringsåtgärder för arbetslösa försörjningsstödstagare tog fart i samband med 1990-talets ekonomiska kris, och var kommunernas respons på att allt fler personer ansökte om försörjningsstöd på grund av arbetslöshet (Dahlberg m.fl., 2008; Mörk, 2011; Thorén, 2012). Tanken är att aktiveringsåtgärderna ska öka möjligheterna, men även incitamenten, för arbetslösa biståndstagare att bli självförsörjande. Det finns ingen

enhetlig definition av vad aktivering innebär, men man brukar tala om två olika idealtyper. Den första idealtypen benämns ”resursaktivering” och innebär att man försöker stärka den enskildes resurser genom insatser som utbildning, språkträning, och praktik på en reguljär arbetsplats. Den andra idealtypen benämns ”jobbaktivering” och fokuserar på kontroll av arbetsmotivation genom krav på jobsökande eller sysselsättning utanför den reguljära arbetsmarknaden, i kombination med sanktioner för personer som inte uppfyller kraven.<sup>7</sup>

Den vanligaste formen av kommunal aktivering är i praktiken någon form av deltagande i en kommunalt anordnad arbetsökarverksamhet eller annan arbetsmarknadsrelaterad insats (Nybom, 2012; Salonen och Ulmestig, 2004; Thorén, 2012). Enligt Salonen och Ulmestig (2004) och Thorén (2012) är det praxis i många kommuner att samtliga arbetslösa försörjningsstödstagare oavsett ålder måste delta i en arbetsmarknadsåtgärd för att anses vara berättigade till försörjningsstöd. I en enkätstudie som Sveriges kommuner och landsting genomförde 2012 svarar 95 procent av 235 kommuner att de har någon form av arbetsmarknadsåtgärder för personer som har försörjningsstöd (SKL, 2012). Enligt Socialtjänstlagen ska dock denna typ av åtgärder vara individuellt anpassade och kompetenshöjande för den enskilde och kommunen ska rådgöra med Arbetsförmedlingen om det finns lämpliga åtgärder inom den statliga arbetsmarknadspolitiken. Enligt lagstiftarens intentioner ska arbetslösa biståndstagare i första hand erbjudas stöd via Arbetsförmedlingen. Men det är oklart om försörjningsstödstagare deltar i dessa åtgärder i praktiken. Mörk (2011) visar till exempel att arbetslösa försörjningsstödstagare i mindre omfattning än andra deltar i Arbetsförmedlingens åtgärder.

Trots att kommunala aktiveringsåtgärder blivit allt vanligare är variationen i landet fortfarande stor vad gäller i vilken utsträckning aktivering förekommer. Nybom (2012) undersöker aktiveringskraven i fyra svenska kommuner (Norrköping, Karlstad, Upplands-Väsby och Östhammar) 2002–04 och finner att andelen försörjningsstödstagare som deltar i aktiveringsåtgärder varierade mellan 20 och 80 procent. Nybom (2012) visar att både jobbaktivering och resursaktivering förekommer inom det svenska försörjningsstödsarbetet. Dessutom finner hon att sanktionsmöjligheter inte enbart är förknippade med jobbaktivering utan även till viss del förekommer inom resursaktivering.

---

<sup>7</sup> Se t.ex. Nybom (2012) för en vidare diskussion om begreppen jobbaktivering och resursaktivering. I den engelskspråkiga litteraturen används termer som ”labour market attachment”, ”human capital” eller ”enabling” för att definiera ”resursaktivering”. Medan begrepp som ”work first”, ”coercive” förekommer i samband med ”jobbaktivering”.

## 2.2 Tidigare forskning om aktiveringsprogram

Många länder har, liksom Sverige, gått mot ökade krav på deltagande i arbetsmarknadsåtgärder för mottagare av offentliga ersättningar (Gilbert och Van Voorhis, 2001; Hvinden m.fl., 2001; Johansson och Möller, 2009, van Berkel och Möller, 2002). Denna utveckling innebär att man gått från ”passiva” ersättningssystem till mer ”aktiva” system med större krav på någon form av aktiv motprestation för att få ekonomiskt bistånd (Hvinden och Johansson, 2007; Lødemel och Trickey, 2000). Denna utveckling har analyserats i ett flertal studier, men slutsatserna från litteraturen är något oklara och motstridiga, både vad gäller motiven bakom aktiveringspolitiken och vilken funktion och effekt den här typen av arbetsmarknadsåtgärder har i praktiken. Vissa studier menar till exempel att aktivering främst har en disciplinerande funktion och inte alls syftar till att öka den enskildes möjligheter på arbetsmarknaden (se, t.ex., Handler och Hasenfeld, 2007; van Berkel och Möller, 2002). Andra studier menar istället att aktiveringsåtgärder faktiskt hjälper arbetslösa att komma bort från olika former av bidragssystem genom att de hjälps att komma ut på den reguljära arbetsmarknaden (se, t.ex., Giddens, 1998; Mead, 1997).

Även när det gäller studier av aktiveringsåtgärdernas effekter på arbete, inkomster och bidragskostnader ger forskningen inga klara besked. En försvårande aspekt är att aktivering sällan är frågan om någon entydig intervention utan innefattar en mängd olika typer av åtgärder som till exempel deltagande i praktik och utbildning, söka-jobb verksamheter, subventionerade anställningar samt ökade sanktionsmöjligheter. Dessa åtgärder sker dessutom ofta i olika kombinationer och parallellt med varandra. Detta gör det svårt att isolera vilken aktivitet inom ramen för aktiveringsinsatsen som leder fram till ett visst resultat. Åtgärderna varierar också i fråga om frivilligt eller påtvingat deltagande, vilket i sig förväntas påverka effekterna.

Det finns ett antal studier gjorda på svenska data som undersöker effekterna av ökade aktiveringskrav för arbetslösa försörjningsstödstagare. Flera av dessa, se t.ex. Giertz (2004), Hallsten m.fl. (2002), Milton (2006) och Milton och Bergström (1998), finner inga tydliga positiva effekter på individnivå avseende arbete, ökade inkomster eller minskade försörjningsstödkostnader. Inte heller Dahl (2003), i en studie av aktiveringsåtgärder i Norge, finner att programmen verkar ha någon effekt på övergång till arbete och självförsörjning. Dock finns det olika former av metodologiska problem som innebär att resultaten ska beaktas med viss försiktighet. Till exempel finns oklarheter om skillnaden i handläggningen mellan grupperna som undersöks (Milton, 2006), hur selectionen av deltagarna till åtgärderna gick till (Giertz, 2004) eller om kontroll-



gruppen såg annorlunda ut än undersökningsgruppen (Dahl, 2003; Hallsten m.fl., 2002).

Samtliga studier som nämns ovan undersöker effekter av aktiveringsprogram för de personer som faktiskt deltar i aktiveringen, och har analyserat i vilken utsträckning dessa flödar ut ur bidragstagande. Men aktiveringskrav kan också påverka inflödet till bidragstagande, eftersom kraven på aktivering kan innebära att personer avstår från att söka hjälp om de vet att hjälpen är kopplad till krav på motprestation. Inom arbetsmarknadslitteraturen har t.ex. Forslund och Nordström Skans (2006) och Rosholm och Svarer (2008) påvisat sådana så kallade hoteffekter, dvs. personer tenderar att finna arbete fortare när datumet för när de ska börja i en åtgärd närmar sig. Det är därför också relevant att studera hur det totala bidragstagandet påverkas av aktiveringskrav.

Dahlberg m.fl. (2013) och Persson och Vikman (2010) undersöker effekter av de aktiveringsåtgärder som vid olika tidpunkter infördes i stadsdelar i Stockholms stad utifrån detta perspektiv. Dahlberg m.fl. (2013) finner positiva, men små, effekter på sysselsättning och disponibel inkomst, men inga effekter på försörjningsstödstagandet. Då de studerar olika undergrupper av populationen, finner de att åtgärderna verkar fungera bättre för svenskfödda och för ensamstående. Persson och Vikman (2010) finner att införandet av aktiveringsåtgärderna minskar inträdet till försörjningsstödet för personer under 26 år, samt ökar utträdet framför allt för ensamstående personer utan barn. För invandrare från icke-västerländska länder finns inga effekter varken på inträdet eller på utträdet. Persson (2013) studerar istället hur aktiveringskraven påverkade brottsligheten, och finner en ökad kriminell aktivitet, särskilt bland unga män i de stadsdelar som införde aktiveringskrav. En begränsning i dessa studier är att de inte kan skilja mellan olika typer av aktiveringsåtgärder som förekommer i de olika stadsdelarna, vilket innebär att resursintensiva utbildningsinsatser likställs med självständigt arbetssökande.

Kommunal aktivering innehåller, som nämndes i avsnittet tidigare, vanligtvis två komponenter: dels de program som personerna deltar i, dels det faktum att deltagande i aktiviteterna är obligatoriskt och att personer som inte deltar riskerar sanktioner. Det är dock svårt att särskilja effekterna av dessa två komponenter. Nybom (2012) studerar, med hjälp av data för perioden 2002–04, sanktionernas betydelse dels genom att undersöka arbetssätten i fyra olika kommuner, dels genom en registerstudie där klienternas försörjning och inkomster följs upp via SCB:s individdatabas LISA. Nyboms resultat visar att av de personer som fick åtgärder i form av resursaktivering i kombination med sanktioner så kom 24 procent ut i arbete medan motsvarande siffra för de personer som fick åtgärder i form av jobbaktivering i kombination med sank-

tioner var 17 procent. I den sistnämnda gruppen var det färre personer som lämnade försörjningsstödstagande för arbete. Nybom diskuterar dessa skillnader utifrån att det kan upplevas som mer acceptabelt med en sanktion om insatsen upplevs som att den ökar individens möjligheter. Studier som undersökt hur tvång eller frivillighet kan påverka resultaten av aktiveringsåtgärder visar att frivillig aktivering tenderar att ha något positivare resultat av bland annat ökade arbetsmöjligheter jämfört med påtvingat deltagande i aktiveringsåtgärder (se, t.ex., Malmberg-Heimonen, 2005; Smedslund m.fl., 2006). Det är dock möjligt att dessa skillnader till viss grad avspeglar det faktum att det sker en selektion av vilka personer som placeras i olika program och/eller får sanktioner.

Brodkin och Majmunder (2010) och Thorén (2008) har också visat att ökade aktiveringskrav underlättar för biståndsmyndigheten att hindra individer från att söka bistånd genom att aktiveringsåtgärden i sig gör det svårare för vissa individer att gå vidare med en biståndsansökan, vilket begränsar rättigheten till biståndet. I forskningslitteraturen benämns detta ofta som en grindvaksfunktion för att påverka inströmningen av biståndsansökningar. Samtidigt innebär samma skyldighet också en ökad möjlighet att dra in biståndet ifall deltagaren misslyckas att uppfylla kravet.

Slutligen finns det också ett antal studier som undersöker organisationen av och det praktiska arbetet med aktiveringsåtgärder i Sverige, se Bergmark m.fl. (2013), Ekström (2005), Hedblom (2004), Hollertz (2010) samt Thorén (2008). Hollertz studie av ungdomsinriktade åtgärder visar att de kommunala åtgärderna har ökat i antal under senare år, men att insatsernas innehåll inte förändrats i någon större utsträckning. I en internationell meta-analys av implementerings- och effektstudier av aktiveringsåtgärder visar van Berkel och van der Aa (2012) att organiseringen och utförandet av arbetet med aktivering påverkar effekterna av aktiveringsåtgärderna i stor utsträckning. Vidare har studierna av det praktiska arbetet i Sverige i de flesta fall visat att aktiveringskrav innebär att klienternas individuella behov tenderar att förbises och att det ofta handlar om en kontrollfunktion i relation till rätten till bistånd. Thorén (2008) beskriver i sin studie av bland annat Jobbcentrum i Skärholmen,<sup>8</sup> att klienterna sällan bedömdes utifrån sina arbetsmarknadsmässiga behov utan oftare utifrån normativa förställningar om klienterna i förhållande till kategoriseringar som ”motiverade” och ”omotiverade”. Sådana kategoriseringar är viktiga att förstå eftersom fattigvården, dit även det behovsprövade försörjningsstödet räknas, genom historien alltid har brottats med distinktionen mellan

---

<sup>8</sup> Jobbcentrum i Skärholmen avvecklades i samband med införandet av Jobbtorgen.

”värdiga” och ”ovärdiga” fattiga<sup>9</sup>. Stereotypa kategoriseringar har också observerats av Hedblom (2004) och Nybom (2012) som båda finner att män i större utsträckning blir föremål för aktiveringskrav i förhållande till kvinnor med barn. Även användandet av sanktioner är vanligare för män än för kvinnor vilket också tyder på en viss könsdimension inom aktiveringsfältet (Nybom, 2012). De studier som undersöker individers upplevelser och syn på försörjningsstödstagande, arbetslöshet och socialtjänstens arbete ger ofta mycket negativa bilder både skam och skuld känslor är vanliga samt att man känner en vanmakt över den egna situationen och kontakten med de myndigheter som ska hjälpa dem (Angelin, 2009; Jönsson och Starrin, 2000; Rantakeisu, 2002; Starrin m.fl. 2003).

Även om det finns ett antal studier om kommunal aktivering i Sverige är kunskapen om dessa program fortfarande begränsad. Thorén (2012) poängterar i en kunskapsöversikt att det i dagsläget ofta saknas både vetenskaplig kunskap om den här typen av åtgärder samt faktiska möjligheter att systematisk undersöka dem eftersom de flesta kommuner inte har jämförbar information om vilka som deltar, under vilka förutsättningar individerna deltar, vilka aktiviteter individerna gör samt vilka kostnader som finns kopplade till dessa verksamheter.

### **3 Jobbtorgen i Stockholms stad**

Hösten 2007 beslutade kommunfullmäktige i Stockholms stad att så kallade Jobbtorg skulle införas som en ny del av försörjningsstödsverksamheten i stadens alla stadsdelar från och med 1 januari 2008. Jobbtorgen innebar en mycket stor omorganisation av försörjningsstödsadministrationen i Stockholm. Under 2008 utgjorde Jobbtorgen ett uppbyggnadsprojekt inom stadsledningskontoret och kom senare att ligga under Socialtjänst- och arbetsmarknadsförvaltningen. Sedan 1 juli 2011 har ansvaret för Jobbtorgen flyttats över till den nyinrättade Arbetsmarknadsförvaltningen. Arbetsmarknadsförvaltningen ansvarar även för andra arbetsförberedande och yrkesinriktade insatser, vuxenutbildning, svenskundervisning för invandrare (SFI) och flyktingfrågor. Dock är det fortfarande Socialförvaltningen som ansvarar för stadsdelarnas försörjningsstödsorganisation.

---

<sup>9</sup> Se t.ex. Tilly (2000) eller Handler och Hasenfeld (1997) för vidare diskussioner om olika typer av kategoriseringar av fattiga.

### 3.1 Den politiska processen

Vikten av obligatorisk aktivering av arbetslösa försörjningsstödstagare framhölls tydligt av de borgerliga partierna under valet 2006, såväl inom den nationella politiken som i den lokala politiken i Stockholms stad.<sup>10</sup> De borgerliga partierna i Stockholm förespråkade bland annat en omorganisering av försörjningsstödshanteringen och inrättandet av Jobbtorgen. Efter valvinsten bestämde den nya kommunstyrelsen också att genomföra en satsning inom försörjningsstödsområdet. Man ville ge arbetslösa försörjningsstödstagare ”bättre förutsättningar och möjligheter att få jobb” och ”sänka trösklarna för den arbetssökande att komma i arbete” (PM Jobbtorg Stockholm, Dnr 331-267/2008). Under hösten 2007 utformades en detaljorganisation av hur de lokala Jobbtorgen skulle organiseras och hur förändringen skulle genomföras. Flera aktörer på området och i de olika stadsdelarna fick yttra sig och de allra flesta var i huvudsak positiva. Några av de oppositionella borgarråden reserverade sig mot att fler filialer skulle inrättas, en lägre beräkning av personalresurser i jämförelse med dåvarande kommunala arbetsmarknadsverksamheter samt oroade sig för samverkansproblem mellan t.ex. SFI och andra arbetsmarknadsaktörer.<sup>11</sup> Även en viss oro fanns över att enskilda individers behov och önskemål inte skulle tillgodoses med den nya organisationen. Beslutet att inrätta Jobbtorg Stockholm togs i kommunfullmäktige den 1 oktober 2007 och 1 januari 2008 öppnade de lokala Jobbtorgen (Kommunfullmäktige beslut, Dnr 331-1800/2007).

En tydlig politisk målsättning med Jobbtorgen var att samma typ av handläggningsrutiner och aktiveringsinsatser skulle gälla för alla arbetslösa försörjningsstödstagare i Stockholms stad. Jobbtorgen beskrevs som ett sätt att ge arbetslösa försörjningsstödstagare bättre möjligheter att få arbete och därmed försörja sig själva. En annan viktig målsättning var att minska kostnaderna för försörjningsstöd med tio procent vilket i praktiken innebar att försörjningsstödsbudgeten också minskade med samma summa för att bekosta uppbyggandet av Jobbtorgen.

### 3.2 Jobbtorgens organisation och verksamhet

Jobbtorgen i Stockholms stad är lokaliserade till Vårberg, Farsta, Södermalm, Vällingby, Kista och Rinkeby. Jobbtorget i Rinkeby är särskilt inriktat på

---

<sup>10</sup> Se t.ex. ”Jobbgarantin ska minska bidragsberoendet” av Nils Palmgren (Dagen Nyheter 2006-10-03) och ”De ska hjälpa arbetslösa komma ut i yrkeslivet” av Awiwa Keller (Dagens Nyheter 2007-12-20).

<sup>11</sup> Se t.ex. följande interpellationer till Stockholms stads kommunfullmäktige: 2008:18, 2008:35.

ungdomar.<sup>12</sup> Det finns även en mindre filial till Kista Jobbtorg som ligger i Lundaområdet i Spånga. Storleken på Jobbtorgen varierar. Farsta och Kista är störst och Jobbtorget på Södermalm minst. Under 2010, då studien genomfördes, varierade antalet deltagare per år vid de olika Jobbtorgen mellan drygt 1 100 och 3 000. Ungdomsenheten i Rinkeby hade drygt 700 deltagare. Sedan dess har antalet deltagare vid Jobbtorgen sjunkit och under 2012 varierade deltagarantalet mellan cirka 1 100 och 2 000. Vid studiens genomförande varierade antalet anställda mellan 42 (Farsta) och 14 (Södermalm) stycken. Övriga Jobbtorg hade personalgrupper på cirka 20 stycken.

### 3.2.1 Deltagarna

I princip ska alla arbetslösa försörjningsstödstagare vara aktiva på Jobbtorgen oavsett ålder.<sup>13</sup> Deltagarna vid Jobbtorgen går under benämningen ”aspiranter” och dessa måste delta i en jobbtorgsaktivitet under tiden som de tar emot försörjningsstöd om arbetslöshet bedöms vara det främsta försörjningshindret. Deltagare vid Jobbtorgen ska också vara inskrivna på Arbetsförmedlingen och Jobbtorgen anger att de samarbetar med de lokala Arbetsförmedlingarna på olika sätt. Deltagare kan i vissa fall få insatser från Arbetsförmedlingen även när de är inskrivna vid Jobbtorgen.

Enligt Stockholms stads egen information om Jobbtorgen är målgrupperna för Jobbtorgen följande:

- Alla arbetslösa försörjningsstödstagare
- Ungdomar 16–24 år som har en kontaktperson inom stadsdelsförvaltningen (inom ramen för det kommunala uppföljningsansvaret)
- SFI-studerande som har försörjningsstöd eller introduktionsersättning.

Vid Jobbtorgens införande 2008 hade Jobbtorgen även ansvaret för nyanlända invandrare som tog emot introduktionsersättning och dessa deltog som aspiranter vid Jobbtorgen. Detta förändrades i och med den nya etableringsreformen (Lag 2010:197) om etableringsinsatser för vissa nyanlända invandrare, som innebär att Arbetsförmedlingen, istället för kommunerna, ansvarar för nyanländas initiala etablering på den svenska arbetsmarknaden. Under Jobbtorgens första år och under studiens genomförande var det också ett politiskt mål att Jobbtorgens målgrupper skulle utvidgas till att även innefatta personer som har försörjningsstöd av andra skäl än arbetslöshet. Jobbtorgen skulle arbeta med personer som hade någon form av psykiskt eller fysiskt funktions-

---

<sup>12</sup> Under tiden för studien utgjorde Jobbtorget Rinkeby en filial till Jobbtorget i Kista men idag är denna verksamhet en egen Jobbtorgsenhet.

<sup>13</sup> Försörjningsstödet bestäms på hushållsnivå medan kravet på deltagande vid Jobbtorgen gäller de individer som anses arbetslösa i ett försörjningsstödshushåll.

hinder men med annan ekonomisk stödform än försörjningsstöd i fall där man ansåg att individen var i behov av extra stöd att komma in på arbetsmarknaden.<sup>14</sup>

Remittering av deltagarna till Jobbtorget sker antingen via socialsekreterare eller direkt vid försörjningsstödsansökan, som kan göras via telefon eller via inlämnandet av en blankett. Ibland sker denna remittering redan innan individen träffat sin socialsekreterare, vilket innebär att individen förväntas närvara vid Jobbtorgen innan hen blivit fullständig utredd eller delgivits ett bifalls- eller avslagsbeslut på sin försörjningsstödsansökan. Handläggningen av försörjningsstödet sköts sedan av en socialsekreterare eller en ekonomihandläggare vid hemmahörande stadsdel. Eftersom deltagandet vid Jobbtorgen är direkt kopplat till individens mottagande av försörjningsstöd är det socialsekreteraren som tar det formella beslutet om att klienten ska delta i Jobbtorgs verksamheten. Deltagarnas närvaro vid Jobbtorgen och de aktiviteter som de är anvisade till rapporteras till socialsekreterarna som handlägger deras försörjningsstödsärende. Ogiltig frånvaro kan innebära att man får avslag eller nedsättning av försörjningsstödet.

Kravet på närvaro vid Jobbtorgen kan innebära att vissa personer som ansöker om försörjningsstöd väljer att inte gå vidare med sin ansökan när de blir remitterade till ett Jobbtorg. Några enhetschefer vid Jobbtorgen uppskattar att cirka 20–30 procent av alla som remitteras aldrig kommer till inbokade besök. Enligt enhetscheferna kan dessa personer troligen försörja sig på annat sätt (t.ex. via svartarbete).<sup>15</sup> Dock finns det ingen systematisk kunskap i den svenska forskningen om varför försörjningsstödstagare inte kommer till anvisade aktiveringsåtgärder eller inte fullföljer sina försörjningsstödsansökningar när krav på deltagande i arbetsmarknadsåtgärder ställs. Vi vet alltså inte om de kan försörja sig på annat vis eller om de lever i ekonomisk utsatthet.

Närvarokravet vid Jobbtorgen varierar mellan olika deltagare och vilken aktivitet man deltar i, och kan variera från några timmar per vecka till en heltidssysselsättning. Under tiden för vår studie hade man på några Jobbtorg varit tvungna att minska det obligatoriska närvarokravet på grund av att lokalerna inte var tillräckligt stora samt att antalet datorer för självständigt jobbsökande inte räckte till för alla.<sup>16</sup> I våra samtal med Jobbtorgens ledning under våren 2009 framkom det också att de ansåg att en ganska stor andel av

---

<sup>14</sup> Information erhållen från våra intervjuer med enhetschefer och personal vid Jobbtorgen under april 2009.

<sup>15</sup> Denna information kommer från våra intervjuer med enhetschefer och personal vid Jobbtorgen som vi genomförde under april 2009.

<sup>16</sup> Från våra intervjuer med enhetschefer och personal vid Jobbtorgen under april 2009.

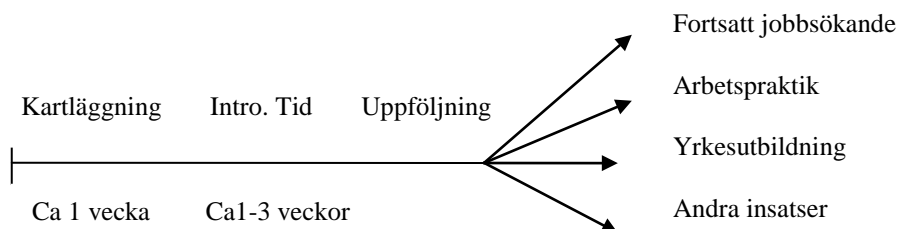
deltagarna hade stora sociala problem vilket gjorde det svårt för dem att närvara vid Jobbtorgen, och att det var svårt att hitta meningsfulla aktiviteter för dem på grund av dessa problem.

### **3.2.2 Personalen**

De flesta i personalen på Jobbtorgen har en socionomexamen eller en liknande utbildning. Den största personalgruppen som arbetar vid Jobbtorgen är coacher, som ansvarar för kartläggning och uppföljning av deltagarna och deras aktiviteter. En annan viktig personalgrupp är matchare som sköter kontakterna med arbetsgivare för att hitta praktikplatser och anställningar. Dessutom finns studie- och yrkesvägledare som hjälper deltagarna med utbildningsrelaterade frågor och IT-pedagoger som hjälper till vid datorerna på Jobbtorgen där deltagarna håller på med självständigt jobsökande.

### **3.2.3 Aktiviteterna**

Enligt Jobbtorgens egen policy ska varje deltagare vid Jobbtorgen bli anvisad en coach som ska hjälpa till i jobsökarprocessen. Tillsammans med coachen ska man inom fem dagar upprätta en jobbplan där deltagarens meriter och behov kartläggs, i syfte att få ut deltagaren i arbete så fort som möjligt. Denna jobbplan ska sedan följas av deltagaren och kontinuerligt följas upp och vidareutvecklas av både coach och socialsekreterare. Efter denna kartläggning börjar en introduktionstid som är 1–3 veckor lång, under vilken individen deltar i olika gruppverksamheter där man jobbar med motivationshöjande aktiviteter, gör arbetsplatsbesök och har information om arbetsplatskunskap. Efter ungefär en månad gör man en uppföljning och en djupare bedömning av deltagarens behov och situation. Därefter kan olika insatser bli aktuella, till exempel: fortsatt jobsökande, olika former av arbetspraktik yrkesutbildning eller andra insatser. En schematisk skiss över tidsplanen för deltagarnas aktiviteter på Jobbtorgen ges i Figur 1.



Figur 1 Tidsplan för deltagarnas jobbtorgsaktiviteter

Sammanfattningsvis är Jobbtorgens huvudsakliga aktiviteter följaktligen:

- Utredning/kartläggning
- Rådgivning och individuell coachning
- Studie- och yrkesvägledning
- Jobbmatchning
- Arbetsträning och praktikplaceringar
- SFI-aktiviteter (Svenska för invandrare)
- Kortare yrkesutbildningar
- Validering av betyg och yrkeskunskaper
- Starta-eget rådgivning

Deltagarna kan också delta i Jobbtorgens egna språkaktiviteter (s.k. kommunikativ svenska).

Förutom individuellt anpassade jobbsökarverksamheter och stödinsatser, så finns det en målsättning att Jobbtorgen ska samarbeta med både Arbetsförmedlingen och Försäkringskassan. Andra aktörer som är kopplade till Jobbtorgen är bemannings- och rekryteringsföretag, utbildningsföretag, Stockholm matchning<sup>17</sup> samt projektverksamheter och ideella organisationer som är inriktade på arbetsmarknadsrelaterade insatser. Knutna till Jobbtorgen finns även ett antal externa leverantörer som oftast är privata företag som tillhandahåller olika specifika insatser och s.k. ”paketlösningar” där man sköter hela processen från kartläggning, matchning och även eventuell insats till deltagarna. Inledningsvis var tanken att vissa delar av arbetsmarknadsåtgärderna för försörjningsstödstagare skulle skötas helt av privata aktörer utanför den kommunala organisationen. Under tiden för vår studie var detta

<sup>17</sup> Stockholm matchning var under tiden för studiens genomförande ett projekt inom Stockholms stad och Jobbtorgen där man försökte bistå företag med att hitta personal inom områden som kontor, butik, lager/truck, produktion och reception.



emellertid svårt att genomföra då de privata aktörerna hade svårt att ge det stöd många deltagare behövde inom ramen för sina verksamheter. Detta gjorde det svårt för Jobbtorgen att remittera deltagare till dessa verksamheter. Vissa delar av upphandlingsreglerna gjorde det också svårt att remittera deltagare till verksamheter som passade för deras individuella behov, vilket innebar att de privata aktörerna inte användes i någon större utsträckning vid tiden för studiens genomförande.

## 4 Enkätundersökningen

### 4.1 Genomförandet

Studien inleddes under våren 2009, då vi genomförde samtal med den centrala ledningen av Jobbtorgen samt enhetschefer och gruppleddare vid Jobbtorgen. Vi gjorde också platsbesök vid ett flertal av Jobbtorgen för att samtala med personalen och höra hur arbetet bedrevs i praktiken ute på Jobbtorgen. Dessutom fick vi vid dessa besök en möjlighet att skapa oss en bild av lokalerna. Under hösten 2009 genomfördes en pilotundersökning till deltagare och coacher vid Jobbtorget i Vällingby samt socialsekreterarna vid stadsdelsförvaltningarna i Bromma och Hässelby-Vällingby. Den faktiska enkätundersökningen genomfördes sedan under våren 2010 vid Jobbtorgen i Vällingby, Kista och Farsta samt i stadsdelarna Bromma, Hässelby-Vällingby, Kista och Spånga-Tensta, Enskede-Årsta-Vantör, Skarpnäck och Farsta. Inför enkätundersökningen besökte vi också ett flertal socialkontor för att informera om vårt forskningsprojekt. Förutom de enkätdata vi samlade in har vi haft tillgång till registerdata från Jobbtorgen via datasystemet FLAI. Deltagarenkäterna besvarades skriftligt av deltagarna medan enkäten till personalen besvarades elektroniskt. Detta gick till så att personalen fick ett e-postmeddelande med en länk till enkäten.

Vi valde att fokusera på dessa tre Jobbtorg och deras respektive stadsdelsförvaltningar eftersom dessa var de tre största, samt att Jobbtorget i innerstaden dessutom och hade en helt annan demografisk sammansättning av sina deltagare. Jobbtorget i Vårberg var också mitt uppe i en omlokalisering och omorganisering under tiden för studien vilket gjorde det praktiskt svårt att genomföra studien vid Jobbtorget i Vårberg vid denna tidpunkt.

Urvalet av Jobbtorgsdeltagare skedde utifrån deltagarlistor av inskrivna vid de utvalda Jobbtorgen ett visst datum.<sup>18</sup> Utifrån deltagarlistorna valdes 500

---

<sup>18</sup> Urvalet och enkätundersökningen genomfördes under februari 2010 i Vällingby, under mars 2010 i Kista och under april 2010 i Farsta. Den inbjudan som skickades ut finns i Appendix B.

deltagare ut slumpmässigt från vardera Jobbtorg.<sup>19</sup> Dessa deltagare kontaktades därefter via brev där vi informerade om studien och erbjöd dem att delta. Brevet innehöll också uppgifter om tidpunkt och lokal för när själva enkäten skulle besvaras. Jobbtorgspersonalen var informerad om detta utskick så att de kunde svara på eventuella frågor från klienterna, men även våra kontaktuppgifter fanns angivna i brevet. Alla deltagare som svarade på enkäten fick ett presentkort värt 100 kr.

Det bör noteras att den grupp vi riktade enkäten till är en utsatt grupp, där personerna står i en beroendeställning till Jobbtorgen. Det finns därför en risk att deltagarna inte vågar svara sanningsenligt. Dessutom är en stor andel av deltagarna utrikes födda med begränsade kunskaper i svenska, vilket innebär att det finns en risk att de inte förstår frågorna. Slutligen så måste deltagarna vanligtvis delta i obligatoriska insatser, och riskerar att mista försörjningsstödet om de inte deltar i dessa. Det finns därför en risk att deltagare som har en aktivitet samtidigt som de är inbjudna att besvara enkäten inte kommer till vårt möte, då de kan vara rädda att förlora sitt försörjningsstöd. Vi har i studien försökt förhålla oss till detta och försökt minimera dessa risker.

Den första utmaningen gäller valet av lokal för enkätstudien. Vid Jobbtorgen i Vällingby och Farsta genomfördes enkätundersökningen i Jobbtorgens egna lokaler. I Kista genomfördes den i en samlingslokal som heter Kista träffpunkt. Förutom att det för oss var praktiskt och billigt att utnyttja dessa lokaler, så är detta lokaler som deltagarna känner till och därför lätt hittar till. Dessutom kunde många deltagare kombinera att svara på enkäten med besök till Jobbtorgen som de ändå måste göra. Dock kan valet av lokaler påverkat deltagarnas svar om de trodde att deras svar på något sätt skulle övervakas av Jobbtorgen. För att minimera denna risk poängterade vi både i den skriftliga och muntliga informationen att studien genomfördes av forskare kopplade till Uppsala universitet och att vi var helt fristående från Stockholms stad. Ingen personal från Jobbtorgen deltog heller vid tillfällena då deltagarna svarade på enkäten.

För att minimera problemet med potentiella språkbegränsningar så översatte vi enkäterna till de tio språk som, förutom svenska, var vanliga bland deltagarna vid Jobbtorgen (somaliska, tigrinja, engelska, sorani, turkiska, kurdiska, spanska, arabiska och persiska). Dessutom fanns tolkar under vissa tillfällen för att underlätta för deltagare som hade svårt att läsa och förstå enkätfrågorna på

---

<sup>19</sup> Deltagare som hade flyktingstatus togs bort från urvalet innan dragningen skedde eftersom dessa personer ofta hade varit väldigt kort tid i landet samt hade en annan bakgrund än övriga deltagare. Dessutom togs personer som endast varit inskrivna 10 dagar eller mindre bort innan dragningen ägde rum.

sina modersmål. Slutligen fanns vi själva samt ett par assistenter tillgängliga för att svara på deltagarnas frågor.

I inbjudan till enkäten så framgår att deltagare som vid enkättillfället har aktivitet på annat håll ska meddela sin frånvaro till denna aktivitet och att sådan frånvaro inte kommer att medföra indraget försörjningsstöd. Vid enkättillfället delade vi även ut närvarointyg till de personer som efterfrågade ett sådant. För att fånga upp utvalda deltagare som trots detta inte hade möjlighet att komma vid första enkättillfället genomförde vi dessutom en andra enkätomgång på alla tre Jobbtorgen. Personer som inte svarat på enkäten vid dessa två tillfällen fick ett brev hem med enkäten och en uppmaning att returnera svaren i ett medskickat frankerat kuvert.

I samband med att deltagarna svarade på enkäten fick de även ge sitt skriftliga samtycke till att delta i studien, och godkänna att vi fick inhämta information om dem från registerdata samt fråga deras respektive coach och socialsekreterare en mängd frågor som handlade om deltagarna. Listor över dessa coacher och socialsekreterare fick vi från Jobbtorgen samt socialkontoren. Till dessa personer skickade vi, via e-post, en inbjudan till att besvara motsvarande enkät som de kunde nå via länk i brevet. Denna enkät bestod av två delar. Den första delen innehöll allmänna frågor om personens syn på Jobbtorgen och samarbetet mellan Jobbtorg och socialsekreterare, och den andra delen innehöll frågor om de klienter som svarat på vår enkät.

Inbjudningsbrevet, den information som delades ut till deltagarna, samt enkäterna finns i appendix.

## **4.2 En beskrivning av de som svarade på enkäten**

Sammanlagt skickade vi ut inbjudan till 1 500 personer. Av dessa svarade 44 procent.<sup>20</sup> För den här specifika undersökningsgruppen måste denna svarsfrekvens anses som ganska hög då ett vanligt problem i studier av försörjningsstödstagare är att det ofta är stora bortfall av olika orsaker (som att det kan vara svårt att komma i kontakt med dessa grupper på grund av osäker adressinformation eller att för att det finns en viss ovilja att delta i studier utifrån skam och skuld känslor över att man har kontakt med socialtjänsten).<sup>21</sup>

Tabell 1 beskriver egenskaperna hos de som svarade på enkäten och jämför med egenskaperna hos de som inte svarade, uppdelade efter om de är födda i

---

<sup>20</sup> Vid Vällingby Jobbtorg 45 procent, vid Farsta Jobbtorg 48 procent och vid Kista Jobbtorg 39 procent. De allra flesta av de som svarade på enkäten svarade på samtliga frågor.

<sup>21</sup> Se till exempel Jonasson (1996) för en diskussion om svarsfrekvenser och bortfall i studier av försörjningsstödstagare och andra utsatta grupper.

Sverige eller inte.<sup>22</sup> Kolumnen med rubriken ”Skillnad” anger hur de som svarade skiljer sig från bortfallet, och om siffran är märkt med en eller flera stjärnor innebär det att medelvärdena är statistiskt åtskilda. Anledningen till att vi delat upp deltagarna i dessa två grupper är dels att bortfallet är större bland de svenskfödda, dels att vi misstänker att orsakerna till biståndsbehovet förmodligen är ganska olika för de två grupperna.

Svarsfrekvensen var högre bland kvinnor än bland män, men skillnaden mellan de som svarade och de som inte svarade var endast statistiskt signifikant bland personer födda utanför Sverige. De som svarade var i regel äldre än de som inte svarade. Bland de svenskfödda förklaras denna skillnad av ett större bortfall i gruppen 26–35 år och en högre svarsfrekvens i gruppen 54–65 år, medan för de födda utanför Sverige så är det framför allt de under 26 år som inte har svarat, medan personer som är mellan 46 och 55 år har svarat i större utsträckning. När det gäller utbildning så visar tabellen att svarsfrekvensen hos de svenskfödda var lägre bland de med förgymnasial utbildning kortare än nio år och högre bland de med eftergymnasial utbildning längre än två år. För gruppen utrikes födda så är svarsfrekvensen något lägre för personer med gymnasial utbildning och bland personer för vilka vi saknar uppgift om utbildning, och högre bland personer med längre eftergymnasial utbildning. De som svarar har i regel varit inskrivna längre vid Jobbtorgen, men skillnaden är inte statistik säkerställd. Slutligen så kan vi konstatera att svarsfrekvensen är lägre för svenskfödda (35 procent) än för personer födda utanför Sverige (47 procent). Tittar vi på skillnader i svarsfrekvens för den senare gruppen med avseende på födelseland så ser vi att svarsfrekvensen är något högre för personer födda i Afghanistan och Irak.

---

<sup>22</sup> Vi saknar information om födelseland för 23 individer. Vi har i analysen antagit att dessa är födda utanför Sverige. Dessutom visade sig våra data innehålla två dubletter. Vi har även jämfört egenskaperna hos de som kallades med egenskaperna hos samtliga inskrivna. Denna analys (som är tillgänglig hos författarna) visar att urvalet är representativt för populationen.

Tabell 1 Vilka svarade på enkäten?

	Födda i Sverige			Födda utanför Sverige		
	Svar	Bortfall	Skillnad	Svar	Bortfall	Skillnad
Andel män	0,586	0,614	-0,029	0,451	0,531	-0,08***
Ålder	40,61	33,66	6,95***	41,79	37,88	3,91***
Andel under 26	0,288	0,362	-0,074	0,069	0,144	-0,075***
Andel 26–35	0,162	0,286	-0,124**	0,215	0,295	-0,08***
Andel 36–45	0,099	0,114	-0,015	0,336	0,305	0,031
Andel 46–55	0,198	0,181	0,017	0,278	0,193	0,085***
Andel 54–65	0,252	0,057	0,195***	0,102	0,064	0,038***
Förgymn. < 9 år	0,018	0,071	-0,053**	0,191	0,158	0,033
Förgymn. 9–10 år	0,189	0,171	0,018	0,075	0,08	-0,005
Gymn. utbild	0,414	0,367	0,048	0,233	0,278	-0,045*
Efterg. < 2 år	0,081	0,110	-0,028	0,058	0,064	-0,006
Efterg. 2+ år	0,117	0,048	0,069**	0,235	0,169	0,066***
Forskarutbildning	0			0	0,002	-0,002
Okänd utb.	0,180	0,233	-0,053	0,200	0,247	-0,047*
Antal inskr.dagar	256	223	33	388	307	81
Afghanistan				0,047	0,022	0,025**
Bangladesh				0,022	0,024	-0,002
Chile				0,022	0,027	-0,005
Eritrea				0,053	0,046	0,007
Etiopien				0,031	0,035	-0,004
Irak				0,302	0,257	0,045*
Iran				0,047	0,049	-0,002
Somalia				0,162	0,203	-0,041*
Turkiet				0,035	0,021	0,014
Västländer				0,020	0,026	-0,006
Övriga				0,233	0,278	-0,045*
Okänt föd.land.				0,027	0,013	0,014
Antal	111	210		550	627	

Notera: \*, \*\* och \*\*\* anger att medelvärdet för de som svarade och de som inte svarade skiljer sig åt statistisk på 10, 5 respektive 1-procents nivån. I "Väst" ingår EU15, USA och Australien.

Källa: FLAI

Som framgår av Tabell 1 är bortfallet i studien rätt stort och inte helt slumpmässigt. En förklaring till att personer uteblivit kan vara att de hade aktiviteter utanför Jobbtorgen, t.ex. en praktikplacering eller SFI-undervisning, och att de

av den anledningen inte ville missa sin aktivitet för att svara på en enkät.<sup>23</sup> För andra deltagare kan det vara praktiskt eller ekonomisk svårt att ta sig till den lokal där enkätundersökningen. Ytterligare en anledning till att inte komma till mötet där enkäten skulle besvaras kan vara att vissa deltagare inte hade skyldighet att närvara vid Jobbtorget under den tidpunkt enkätundersökningen ägde rum. Ovanstående personer hade dock möjlighet att svara på enkäten när den skickades ut i en påminnelse med post. För att få en bättre förståelse för bortfallet visar Tabell 2 vilken aktivitet de som svarade och de som inte svarade deltog i vid den tidpunkt enkäten genomfördes.<sup>24</sup> Av tabellen framgår att bland de svarande födda i Sverige så har vi en överrepresentation av personer i arbetsförberedande insatser bland de som svarade på enkäten. För gruppen utrikes födda är personer i arbetsförberedande insatser, språkutbildning och paketinsatser överrepresenterade bland de som har svarat, medan personer i studieförberedande insatser är underrepresenterade.

Tabell 2 Registrerad aktivitet vid den tid enkäten genomfördes, procent

	Födda i Sverige			Födda utanför Sverige		
	Svar	Bortfall	Skillnad	Svar	Bortfall	Skillnad
Åtgärd hos JT	52,3	47,1	5,2	42,7	43,9	-1,2
Åtgärd hos AF	16,2	19	-2,8	18,4	17,4	1
Arbetsförberedande	9,9	4,8	5,1*	9,1	6,1	3**
Studieförberedande	0,9	0	0,9	0	0,8	-0,8**
Språkutbildning/träning	3,6	1,9	1,7	36	28,9	7,1*
Yrkesutbildning	2,7	1	1,7	4,5	4,6	-0,1
Praktik/Arbetsträning	20,7	21	-0,3	13,5	14,5	-1
Arbetsprövning	8,1	4,8	3,3	2,2	3,2	-1
Arbete	4,5	4,8	-0,3	4,2	4	0,2
Paketinsats	1,8	1,4	0,4	5,1	2,2	2,9*
Individuell jobbsökning	28,8	25,2	3,6	28,4	28,4	0
<b>Antal</b>	<b>111</b>	<b>210</b>		<b>550</b>	<b>627</b>	

Notera: I kategorin "Åtgärd hos JT" ingår att skriva jobbplan samt diverse matchningsinsatser. \*, \*\* och \*\*\* anger att medelvärdet för de som svarade och de som inte svarade skiljer sig åt statistisk på 10, 5 respektive 1-procentsnivån. Enkäten genomfördes under följande perioder: Vällingby 2010-02-25–2010-03-30, Farsta 2010-04-30–2010-05-30, Kista 2010-03-30–2010-04-30. För vissa personer saknas datum för antingen åtgärdens start eller åtgärdens slut. Vi har definierat en person i en åtgärd om startdatumet är före enkätens genomförande och slutdatum saknas, eller om slutdatum är efter enkäten men startdatum saknas. Källa: FLAI

<sup>23</sup> Av inbjudan framgick att det var tillåtet att missa ordinarie aktivitet för att delta i studien och vi delade också ut närvarointyg för de deltagare som önskade ett sådant.

<sup>24</sup> En person kan vara registrerad i flera aktiviteter. Se Appendix B för hur vi har kategoriserat de aktiviteter som finns angivna i FLAI.

Vid den tidpunkt vi begärde ut registerdata från FLAI (2011-03-09) hade knappt 75 procent av personerna i vårt urval avregistrerats från Jobbtorgen. Andelen var något högre för bortfallet (79 procent) än bland de svarande (69 procent). Tabell 3 redovisar avslutningsorsak för dessa personer, både för de svarande och för bortfallet.

Tabell 3 Typ av avslut, procent

	Födda i Sverige			Födda utanför Sverige		
	Svar	Bortfall	Skillnad	Svar	Bortfall	Skillnad
Arbete	17,6	20,7	-3,1	14,2	19,4	-5,2*
Subv. arbete	33,0	21,3	11,7**	15,3	13,4	1,9
AF-program	3,30	4,6	-1,3	6,3	4,3	2
Studier	8,8	6,3	2,5	6,3	4,5	1,8
Återrem s.d.f.	18,7	20,1	-1,4	37,3	31,8	5,5*
In. 5 dgr/ J.P.	0,0	0,6	-0,6	0,3	0	0,3
Övrig	4,4	6,9	-2,5	9,9	7,9	2
Okänd	14,3	19,5	-5,2	10,4	18,6	-8,2***
<b>Antal</b>	<b>91</b>	<b>174</b>		<b>365</b>	<b>484</b>	

Notera: \*, \*\* och \*\*\* anger att medelvärdet för de som svarade och de som inte svarade skiljer sig åt statistisk på 10, 5 respektive 1-procentsnivån. Källa: FLAI

Låt oss börja med att fokusera på personer födda i Sverige. Av tabellen framgår att den vanligaste avslutningsorsaken bland dessa är subventionerat arbete och att svarsfrekvensen är högre de som har denna avslutningsorsak (33 procent bland de svarande jämfört med 21 procent för bortfallet). Knappt 20 procent går till icke subventionerat arbete, knappt 5 procent till en åtgärd inom Arbetsförmedlingen med försörjning genom detta, kring 20 procent blir återremitterade till stadsdelsförvaltningen och knappt 10 procent går till studier. Slutligen så visar tabellen att avslutningsorsaken är okänd för knappt 15 procent av de svarande. Även om andelarna skiljer sig något åt mellan de svarande och bortfallet så är det endast skillnaden vad gäller avslutet ”till subventionerat arbete” som är statistiskt säkerställt.

Bland de utrikes födda är den vanligaste avslutningsorsaken återremittering till stadsdelsförvaltningen; knappt 40 procent för de som svarar och drygt 30 procent för bortfallet. Denna skillnad är statistiskt säkerställt. Av de som svarade på enkäten så gick knappt 15 procent till ett icke-subventionerat arbete. Denna siffra var något högre i bortfallet (19 procent), och skillnaden är statistiskt säkerställt. Kring 15 procent fick ett subventionerat arbete, drygt sex procent övergick till ett AF-program, och ungefär lika många började studera.

Slutligen så kan vi konstatera att bortfallet är större bland de som hade okänd avslutningsorsak; 10 procent bland de svarande att jämföra med knappt 20 procent i bortfallet.

Sammanfattningsvis verkar det som att de som valde att inte svara på enkäten var män, yngre, hade lägre utbildning och var födda i Sverige. Det faktum att vi hade färre svarande som var svenskfödda samt att, som framgått ovan, sammansättningen bland de svenskfödda deltagarna ser annorlunda ut jämfört med de utrikes födda leder oss till att i den kommande analysen enbart fokusera på de utrikes födda deltagarna. Även för denna grupp finns det dock viss systematik i bortfallet, vilket vi bör ta hänsyn till när vi tolkar våra resultat.

## **5 Analys av deltagarnas svar**

I detta avsnitt kommer vi att beskriva deltagarnas svar på vår enkät. Vi har sorterat svaren i tre underavsnitt där deltagaren ger sin syn på (i) sig själva, (ii) Jobbtorget och (iii) sin coach och sin socialsekreterare. Som framgick av förra avsnittet har vi valt att här endast analysera svaren från de utlandsfödda.

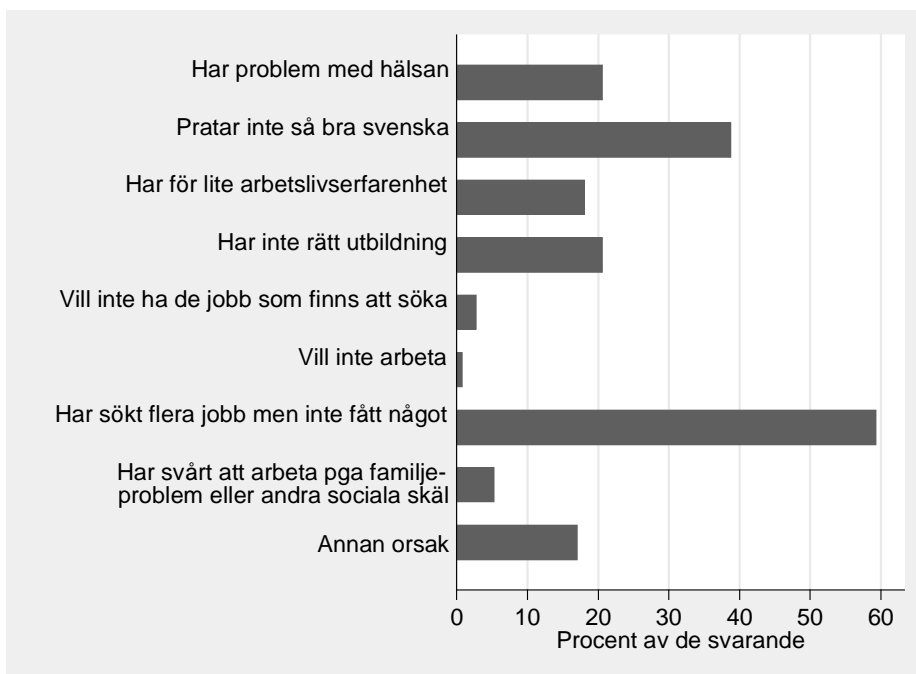
### **5.1 Om deltagaren själv**

De personer som remitteras till Jobbtorget är personer som söker ekonomiskt bistånd på grund av arbetslöshet. För att få en djupare förståelse för klienternas försörjningsproblematik började vi med att fråga dem varför de själva trodde att de var arbetslösa.<sup>25</sup> Från Figur 2 ser vi för det första att majoriteten av de svarande (knappt 60 procent) uppgav att de har sökt flera jobb men inte fått något. Knappt 40 procent anser att det är språkproblem som är orsaken till att de saknar arbete och cirka 20 procent att det är hälsoproblem som ligger bakom arbetslösheten. Noterbart är också att det är mycket få som anger att de inte vill arbeta, att de inte vill ha de jobb som finns att söka eller att de har svårt att arbeta på grund av familjeproblem eller andra sociala skäl.

---

<sup>25</sup> Notera att man kunde fylla i flera alternativ på frågan om varför man ansåg sig vara arbetslös.





Figur 2 Varför är du arbetslös?

För att få en bild över om det finns något mönster i vilken typ av deltagare som har angett olika svar har vi analyserat svaren med hjälp av multivariat regressionsanalys. Mer specifikt har vi studerat om det är någon skillnad mellan män och kvinnor, om det är någon skillnad mellan individer med olika utbildningsnivå, olika ålder och olika ursprungsland, samt om det finns skillnader i svaren beroende på vilket Jobbtorg den svarande är inskriven vid.

Tabell 4 redovisar resultaten från denna regressionsanalys för svaren på frågan "Varför är du arbetslös?" (jämför Figur 2).<sup>26</sup> Låt oss börja med att titta på resultaten för de som svarade att problem med hälsan var orsaken till arbetslösheten (kolumn 1). För variabeln "Man" ser vi ett estimat på -0,029. Detta ska tolkas som att det är 2,9 procent mindre troligt att en person svarar "problem med hälsan" om personen är man än om personen är kvinna, efter det att man har tagit hänsyn till utbildning, födelseland och ålder. Parametern är dock inte statistisk signifikant, vilket vi ser av det faktum att den saknar stjärnor efter sig. Det finns alltså inga statistiskt signifikanta skillnader beroende på kön när det gäller om deltagaren uppger att hälsoproblem är

<sup>26</sup> För vart och ett av svaren på frågan "Varför är du arbetslös?" skattar vi linjära sannolikhetsmodeller. De svar på fråga 1 som inte finns med i tabellen hade inga statistiskt säkerställda koefficienter på någon av variablerna.

orsaken till arbetslösheten. På motsvarande sätt ska estimaten för de olika födelseländerna tolkas i relation till om den svarande vore född i ett västland, utbildningsestimaten i relation till om den svarande hade en eftergymnasial utbildning längre än två år, åldersestimaten i relation till om den svarande vore 54–65 år gammal och Jobbtorgsestimaten i relation till om den svarande vore inskriven vid Jobbtorget i Farsta.

Det första resultatet som vi kan utläsa ur tabellen är att kvinnor i större utsträckning än män anger att anledningen till att de saknar arbete är att de har fel utbildning eller att de har svårt att arbeta på grund av familje- eller andra sociala skäl. Det är värt att notera att denna skillnad inte beror på att kvinnor generellt skulle ha lägre utbildning än män, eftersom resultaten tar hänsyn till de svarandes utbildningsnivå. För det andra så finns vissa skillnader i svaren beroende på den svarandes födelseland, men här är de flesta skillnaderna inte statistiskt säkerställda. Dock finns en tendens att personer födda utanför västvärlden i större utsträckning uppger att de är arbetslösa eftersom de har problem med svenskan (framför allt personer födda i Iran), i lägre utsträckning har fel utbildning (framför allt personer födda i Eritrea) och i större utsträckning har svårt att arbeta på grund av familje- eller andra sociala skäl (framför allt Irak, Turkiet samt ”övriga ej-västländer”). För det tredje så anger de deltagare som har lägst utbildning i större utsträckning att de är arbetslösa på grund av att de pratar dålig svenska eller att de har för lite arbetslivserfarenhet än de med högst utbildning. För det fjärde så visar analysen att ju äldre deltagaren är, desto större är sannolikheten att hen anger att hen är arbetslös på grund av dålig hälsa (estimaten för de olika åldersgrupperna ska tolkas i relation till vad en person i åldern 56–65 anger). Slutligen så anger personer inskrivna vid Kista Jobbtorg i större utsträckning än personer inskrivna vid Farsta Jobbtorg att de har fel utbildning (även efter att vi har tagit hänsyn till att utbildningen kan skilja sig åt bland de inskrivna på de två Jobbtorgen).

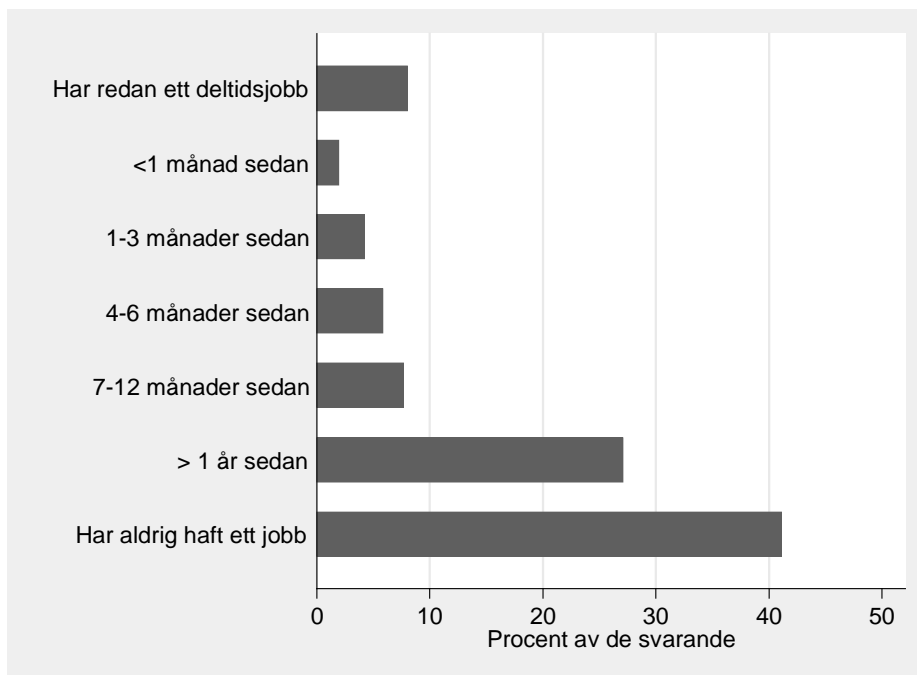
Tabell 4 Regression av svaren på frågan "Varför är du arbetslös?" på bakgrundskaraktäristika

	Problem med hälsan	Inte så bra svenska	För lite arbetslivserfarenhet	Fel utbildning	Svårt att arbeta pga. familj el. sociala skäl
Man	-0,029	-0,068	-0,037	-0,122***	-0,050***
Afghanistan	-0,031	0,243	0,072	0,055	0,035
Bangladesh	0,085	0,191	0,216	0,014	0,077
Chile	-0,138	0,174	-0,118	-0,166	0,006
Eritrea	-0,236	0,202	-0,198	-0,264*	0,011
Etiopien	-0,053	0,097	-0,085	-0,148	0,009
Irak	0,044	0,135	-0,031	-0,145	0,060**
Iran	-0,026	0,268*	-0,122	-0,157	0,022
Somalia	-0,170	0,119	-0,005	-0,210	0,032
Turkiet	0,099	0,259	-0,018	-0,046	0,151*
Övriga ej väst	-0,097	0,210	-0,037	-0,096	0,077***
F.land okänt	-0,155	0,205	-0,060	-0,247	0,075
Förg.< 9 år	0,143**	0,073	0,147	0,174	0,054
Förg. 9–10 år	0,087	-0,073	0,018	0,109	0,019
Gymn.	0,116**	-0,162**	0,099**	0,051	0,036
Efterg. < 2 år	0,012	-0,004	-0,019	-0,033	0,024
Utb. okänd	0,060	0,042	0,076	0,039	0,010
<26 år	-0,320***	0,100	0,116	0,052	-0,028
26–35 år	-0,230***	0,031	0,056	0,039	0,028
36–45 år	-0,151**	0,039	0,070	0,049	0,050
46–55 år	-0,029	0,013	0,053	0,070	-0,001
Vällingby	-0,054	-0,006	0,026	0,033	-0,027
Kista	-0,011	-0,035	0,002	0,093*	-0,021
$R^2$	0,13	0,04	0,06	0,08	0,05
<i>Antal</i>	527	527	527	527	527

Notera: \*\*\*, \*\* och \* anger att estimaten är statistiskt skilda från noll på en-, fem-, respektive tioprocentnivån. Utelämnade kategorier är kvinna, väst, eftergymnasial utbildning två år och längre, 56–65 år och Farsta.

Från Figur 2 framgår att knappt 20 procent av deltagarna uppgav att brist på arbetslivserfarenhet var orsaken till arbetslösheten. För att få en bättre uppfattning om deltagarnas tidigare arbetslivserfarenhet frågade vi dem när de senast hade ett arbete. Av svaren i Figur 3 framgår att en klar majoritet (cirka 70 procent) svarar att de antingen aldrig har haft ett jobb (över 40 procent) eller

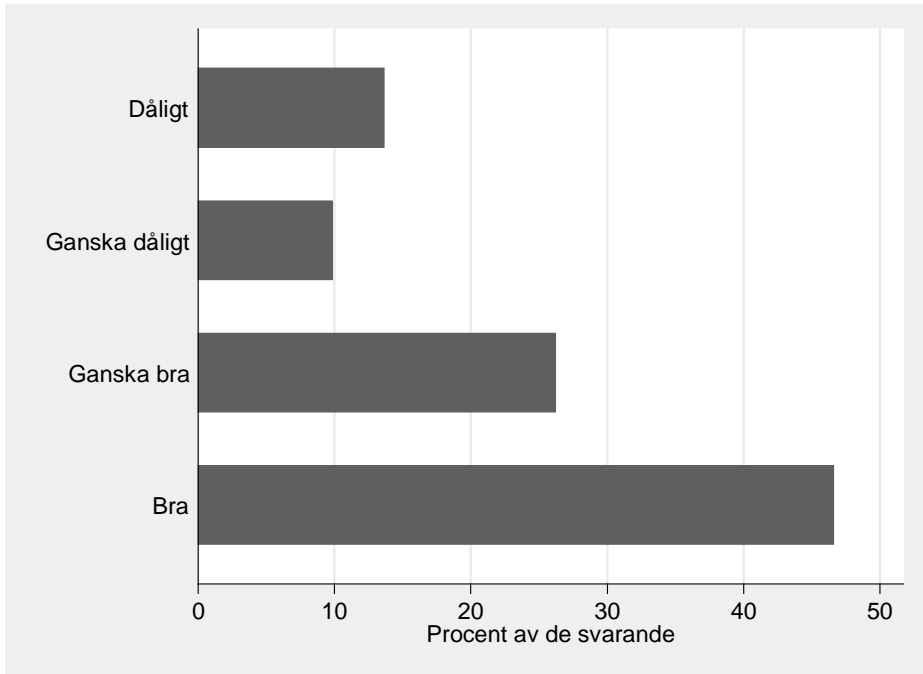
att det var över ett år sedan de senast hade ett jobb (knappt 30 procent). Eftersom frågan är relativt allmänt ställd är det dock svårt att veta exakt vad de svarande har i åtanke då de svarar; tänker de enbart på jobb i Sverige eller inkluderar de även jobb i ursprungslandet?<sup>27</sup>



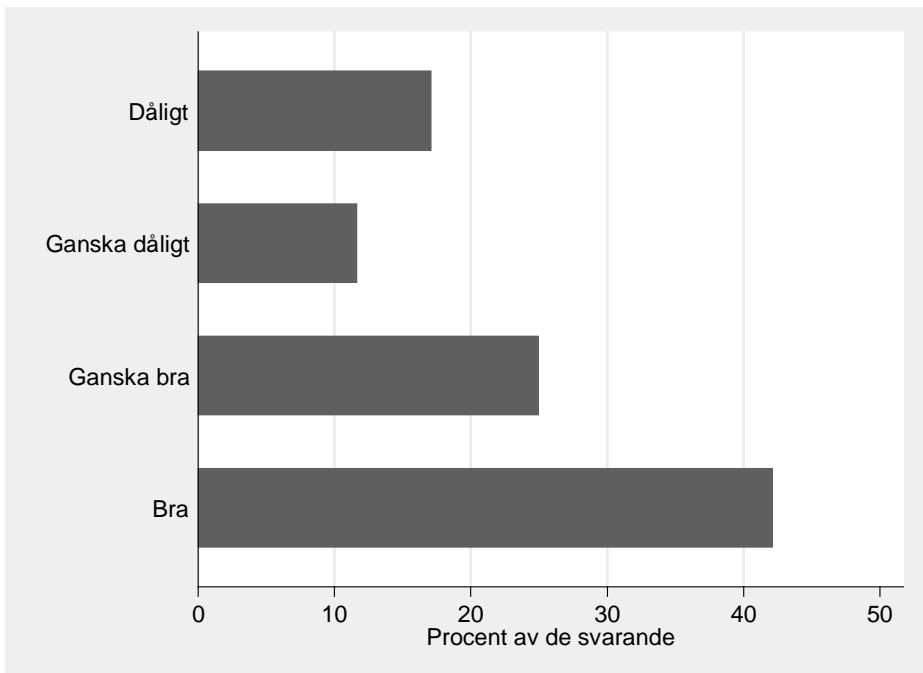
Figur 3 När hade Du ett jobb senast?

Det var också ungefär 20 procent som uppgav att de trodde att arbetslösheten berodde på hälsoproblem. För att få en bild av deltagarnas hälsostatus bad vi dem ange hur de mätte såväl fysiskt (se Figur 4) som psykiskt (se Figur 5). Av svaren att döma anser sig majoriteten (drygt 70 procent) att må fysiskt bra eller ganska bra. Knappt 25 procent uppgav att de mår fysiskt dåligt eller ganska dåligt. På frågan om psykisk mående får vi ungefär samma bild som för fysiskt, med de skillnaderna att några färre säger sig må psykiskt bra och några fler säger sig må psykiskt dåligt än motsvarande andelar för fysisk hälsa. Det kan dock vara så att dålig psykisk hälsa hos vissa deltagare uppfattas som något väldigt negativt och att de därför inte vill ange de mår psykiskt dåligt.

<sup>27</sup> De personer som vid svarstillfället frågade oss hur de skulle tolka frågan fick svaret att de även skulle inkludera jobb i ursprungslandet.

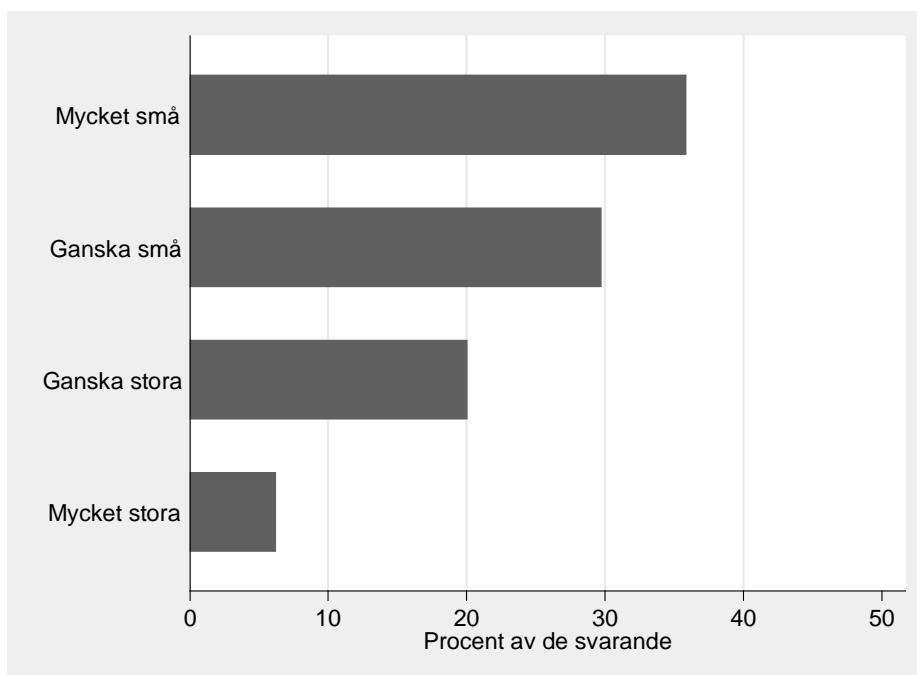


Figur 4 Hur mår Du fysiskt?



Figur 5 Hur mår Du psykiskt?

Slutligen bad vi deltagarna bedöma hur stora de ansåg sina chanser vara att de skulle få ett jobb inom kort. Från Figur 6 ser vi att majoriteten är pessimistiska; hela 65 procent anser att de har mycket små eller ganska små chanser att få ett jobb inom kort och endast cirka fem procent anser att de har mycket stora chanser att få ett jobb inom kort.



Figur 6 Hur stora är Dina chanser att få ett jobb inom kort?

Är det så att deltagarnas syn på sin fysiska och psykiska hälsa samt deras syn på sannolikheten att få ett jobb inom kort skiljer sig åt beroende på deras kön, ålder, utbildningsnivå och ursprungsland? För att få svar på detta använder vi åter en regressionsanalys där vi undersöker hur svaren på frågorna ”Hur mår du fysiskt?”, ”Hur mår du psykiskt?” respektive ”Hur stora är dina chanser att få ett jobb inom kort?” samvarierar med bakgrundskaraktäristika. Resultaten av denna analys ges i Tabell 5, där vi i den sista kolumnen även har tagit hänsyn till hur personerna uppger sig må fysiskt och psykiskt.<sup>28</sup>

<sup>28</sup> Vi skattar linjära sannolikhetsmodeller där utfallsvariablerna är konstruerade som binära utfallsvariabler (1 om man mår fysiskt bra eller ganska bra, 0 annars; 1 om man mår psykiskt bra eller ganska bra, 0 annars; 1 om man anser att man har mycket stora eller ganska stora chanser att få ett jobb inom kort, 0 annars).

Tabell 5 Regression av svaren på frågorna "Hur mår du fysiskt?", "Hur mår du psykiskt?" respektive "Hur stora är dina chanser att få ett jobb inom kort?" på bakgrundskaraktäristika.

	Mår fysisk bra	Mår psykiskt bra	Stora chanser få jobb snart	Stora chanser få jobb snart
Man	0,134***	0,065*	0,068	0,070*
Afghanistan	0,137	0,158	-0,161	-0,173
Bangladesh	0,135	-0,003	-0,053	-0,062
Chile	0,047	-0,072	-0,038	-0,034
Eritrea	0,280*	0,242*	-0,042	-0,073
Etiopien	0,164	0,116	-0,059	-0,086
Irak	-0,025	-0,234*	-0,231	-0,215
Iran	0,104	-0,196	-0,315**	-0,306*
Somalia	0,291**	0,226	-0,082	-0,143
Turkiet	0,058	-0,189	-0,332**	-0,315
Övriga ej väst	0,110	-0,040	-0,155	-0,160
Okänt f. land.	0,160	0,068	-0,345**	-0,365**
Förg.< 9 år	-0,233***	-0,167***	-0,052	-0,030
Förg. 9–10 år	-0,170**	-0,023	-0,026	-0,059
Gymn.	-0,124**	-0,113	-0,065	-0,049
Efterg. < 2 år	-0,099	-0,114	-0,062	-0,047
Okänd utbild.	-0,177***	-0,137**	-0,050	-0,037
<26 år	0,315***	0,101	0,387***	0,380***
26–35 år	0,278***	0,044	0,229***	0,223***
36–45 år	0,242***	0,034	0,211***	0,205***
46–55 år	0,055	0,008	0,109*	0,110*
Mår fys. bra				0,015
Mår psyk. bra				0,094*
Vällingby	0,002	0,021	0,024	0,009
Kista	0,045	0,084*	0,032	0,032
$R^2$	0,19	0,17	0,09	0,10
<i>Antal</i>	524	524	499	492

Notera: \*\*\*, \*\* och \* anger att estimaten är statistiskt skilda från noll på en-, fem-, respektive tioprocentnivån. Utelämnade kategorier är kvinna, väst, eftergymnasial utbildning längre än två år, 56–65 år och Farsta

Resultaten i Tabell 5 visar för det första att män upplever sig må bättre än kvinnor och är också mer optimistiska om sina framtida chanser att hitta ett arbete. För det andra anser sig de svarande som kommer från Eritrea och Somalia må både fysiskt och psykiskt bättre än svarande som invandrat från

något av de västliga länderna. Generellt verkar den självskattade sannolikheten att snart hitta ett arbete vara lägre för personer födda utanför väst (alla punkttestimat är negativa), men skillnaderna är bara statistiskt signifikanta för personer födda i Iran och Turkiet, samt för de med okänt födelseland. Vad gäller utbildning ser de med högre utbildning ut att uppege att de mår bättre, medan yngre personer uppger sig må fysiskt bättre och ha större chanser att få jobb snart. Slutligen ser vi, från den sista kolumnen, att personer som anser att de mår psykiskt bra tror att de har större chanser att få ett arbete snart.

För att sammanfatta de övergripande resultaten från detta avsnitt kan man konstatera att majoriteten av de utlandsfödda vid Jobbtorgen i Stockholm svarade att de:

- (i) söker aktivt efter jobb
- (ii) anser sig må fysiskt och psykiskt bra
- (iii) inte har haft ett jobb på länge eller har aldrig haft ett jobb
- (iv) anser att de har små chanser att få ett jobb inom kort

## 5.2 Om jobbtorget

Den grundläggande tanken bakom Jobbtorgen är att deltagarna ska aktiveras på olika vis, till exempel genom närvaro på Jobbtorgen. Vi frågade därför deltagarna hur ofta de är på Jobbtorgen. Av svaren, som redovisas i Figur 7, framgår att majoriteten ganska ofta är på Jobbtorget; drygt 45 procent är där varje dag och knappt 20 procent är där mer än en dag i veckan. Man kan notera att detta motsvarar nästan alla av de som måste vara där då drygt 20 procent inte behöver gå till Jobbtorget då de har aktivitet på annat håll (se sista stapeln i figuren).<sup>29</sup>

Många av deltagarna är alltså på Jobbtorget relativt ofta. Vi frågade även deltagarna vilket de själva ansåg vara syftet med vistelse på Jobbtorgen, se Figur 8. Drygt 70 procent svarar att de kommer till Jobbtorget för att få hjälp att hitta arbete, cirka 35 procent säger att de går dit för att få sitt socialbidrag och knappt 10 procent har angett att de går till Jobbtorget för att ha något att göra på dagarna. Detta visar att många deltagare ser kopplingen mellan vistelsen på Jobbtorget och målet att komma ut i arbete, men samtidigt anser 35 procent att anledningen till vistelsen också är en form av motprestation för att tillförsäkra sig en försörjning.<sup>30</sup> Att vissa är på Jobbtorget för att ha något att

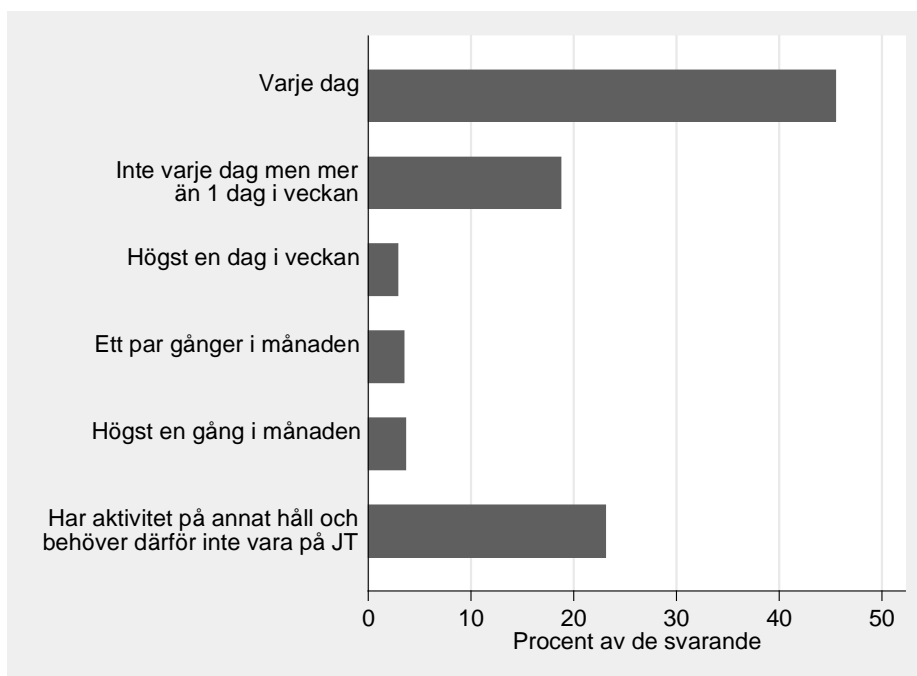
---

<sup>29</sup> Med tanke på att enkäten vid två av tre Jobbtorg ägde rum i Jobbtorgets lokaler skulle man kunna oro sig för att vi skulle få överrepresentation av deltagare som har aktiviteter på Jobbtorgen. Av Tabell 2 framgår dock att detta inte verkar vara fallet.

<sup>30</sup> Det var möjligt att ange flera svarsalternativ. 75 procent av de svarande valde att ange endast ett alternativ. Drygt hälften av de som svarade att de kom till Jobbtorgen för att få socialbidrag angav dock endast det svarsalternativet.

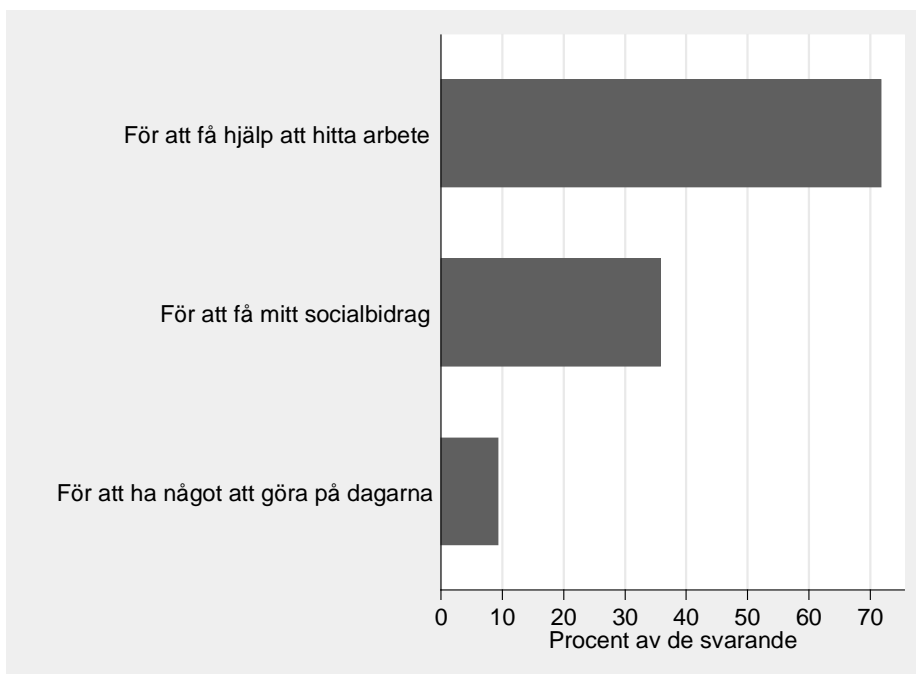


göra kan tyda på att närvaron på Jobbtorget i sig blir en social aktivitet för att komma hemifrån och träffa andra människor.<sup>31</sup>



Figur 7 Hur ofta är du på Jobbtorget?

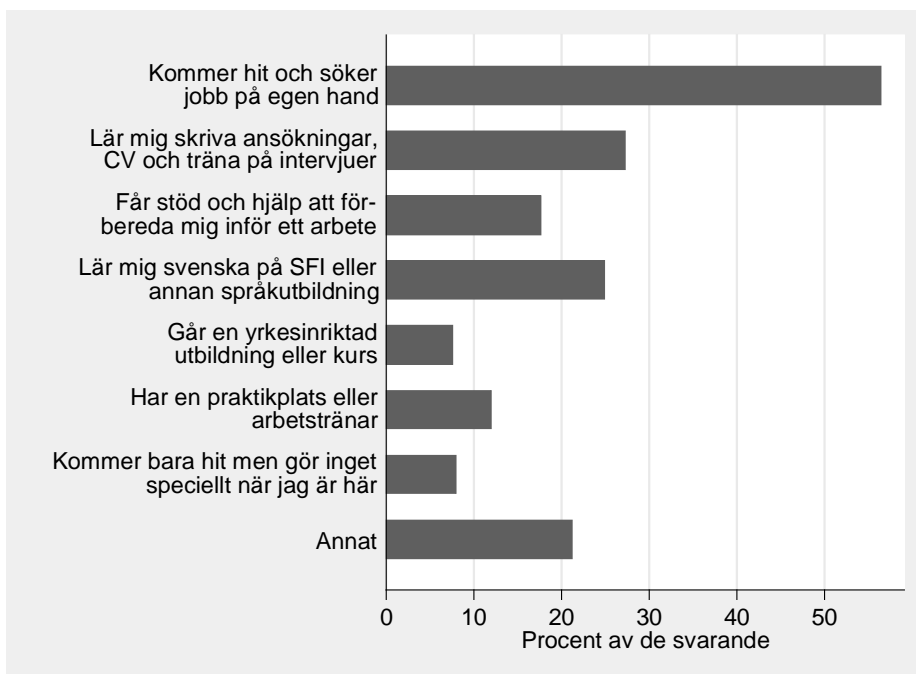
<sup>31</sup> Av de som svarade att de kom till Jobbtorgen för att ha något att göra så var den en minoritet (knappt nio procent) som endast angav detta alternativ.



Figur 8 Varför kommer du till Jobbtorget?

Vad gör deltagarna när de är på Jobbtorget? Givet att vi studerar de utlandsfödda Jobbtorgsdeltagarna skulle man kanske ha förväntat sig att majoriteten av de svarande deltog i en språkutbildning. Som framgår av Figur 9 är det dock endast cirka en fjärdedel som uppger att de lär sig svenska på SFI eller går någon annan språkutbildning. Majoriteten av de svarande anger att de kommer till Jobbtorget och söker jobb på egen hand. Relativt många anger också att de lär sig skriva ansökningar, CV och träna på intervjuer (knappt 30 procent) och att de får stöd och hjälp att förbereda sig inför ett arbete (knappt ca 20 procent). Relativt få anger att de går en yrkesinriktad utbildning eller kurs, har en praktikplats eller arbetstränar.<sup>32</sup>

<sup>32</sup> Det var möjligt att ange flera svarsalternativ.



Figur 9 Vad gör Du på Jobbtorget?

Hur varierar det man gör på Jobbtorget med deltagarnas bakgrunds-karaktäristika såsom kön, ålder, utbildning och födelse-land? Tabell 6 redogör för resultat från regressionsanalys av de svar som flest deltagare angav på frågan ”Vad gör du på JT?”, vilket var de fyra första svarsalternativen som presenterades i Figur 9. Från tabellen framgår att männen uppger att de söker jobb på egen hand i större utsträckning än kvinnorna, medan kvinnorna i större utsträckning uppger att de deltar i SFI-undervisning. Det visar sig också att icke-västliga deltagare uppger att de söker jobb på egen hand i mindre utsträckning då de är på Jobbtorget jämfört med deltagare från ett västligt land, medan västliga deltagare i betydligt mindre utsträckning än icke-västliga deltagare uppger att deltar i SFI-undervisning. Svarande från Afghanistan och Turkiet uppger också i större utsträckning att de får stöd och hjälp att förbereda sig för arbete. Slutligen så uppger deltagare vid Farsta Jobbtorg i lägre utsträckning än deltagare vid de två andra Jobbtorgen att de deltar i SFI.

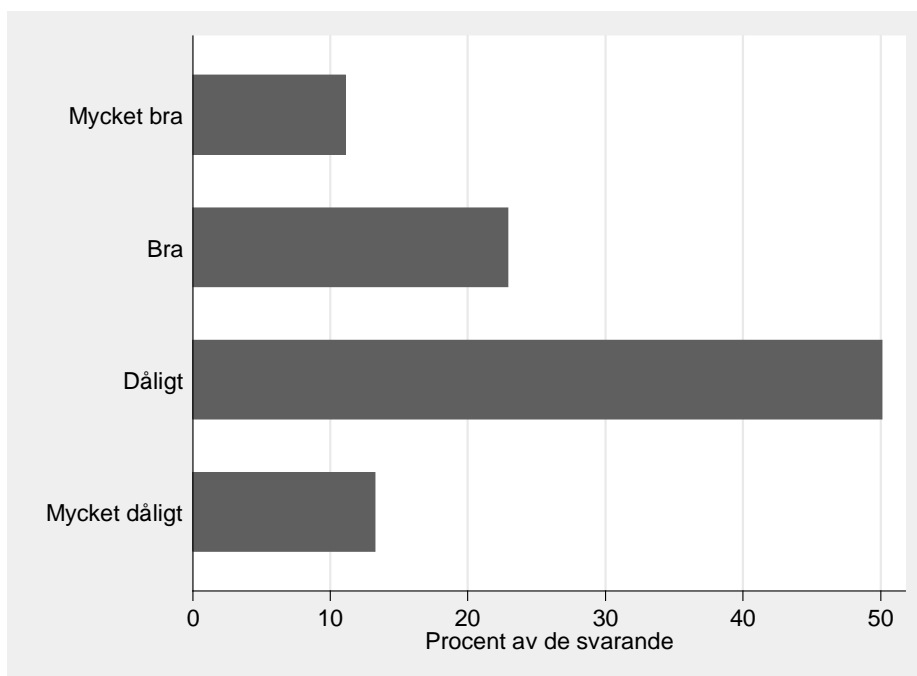
Tabell 6 Regression av svaren på frågan "Vad gör du på JT?" på bakgrundskaraktäristika.

	Söker jobb	CV m.m.	Förbereda inför arbete	SFI
Man	0,118***	-0,013	-0,032	-0,086**
Afghanistan	-0,293*	0,058	0,199*	0,405***
Bangladesh	-0,334*	0,144	0,080	0,211
Chile	-0,103	-0,120	-0,069	0,070
Eritrea	-0,018	-0,016	0,076	0,265***
Etiopien	-0,303*	0,010	-0,067	0,088
Irak	-0,107	-0,013	0,100	0,186***
Iran	-0,298*	0,096	0,058	0,150
Somalia	-0,139	-0,040	0,054	0,231***
Turkiet	-0,155	0,070	0,233*	0,091
Övriga ej väst	-0,109	0,053	0,052	0,223***
F.land okänt	-0,032	0,054	0,017	0,159
Förg.< 9 år	-0,060	-0,107*	-0,099*	0,041
Förg. 9–10 år	-0,027	-0,029	-0,065	-0,014
Gymn.	0,024	-0,020	0,008	-0,099*
Efterg. < 2 år	-0,008	-0,032	0,004	0,009
Utb. okänd	-0,045	-0,055	-0,104**	0,046
<26 år	0,006	-0,144	-0,039	-0,023
26–35 år	-0,045	-0,088	-0,103	0,093
36–45 år	-0,119	-0,081	-0,079	0,025
46–55 år	-0,149**	-0,092	-0,051	0,000
Vällingby	0,075	-0,028	0,001	0,089**
Kista	0,003	0,067	0,078	0,147***
$R^2$	0,06	0,03	0,04	0,09
<i>Antal</i>	547	547	547	547

Notera: \*\*\*, \*\* och \* anger att estimaten är statistiskt skilda från noll på en-, fem-, respektive tioprocentnivån. Utelämnade kategorier är kvinna, väst, eftergymnasial utbildning längre än två år, 56–65 år och Farsta

Som framgår av Figur 8 så kommer majoriteten av deltagarna till Jobbtorgen för att få hjälp att söka arbete. Vad tycker då deltagarna om Jobbtorgen och den hjälp de får. Figur 10 redovisar svaren på frågan "Vad tycker du om aktiviteten du gör via Jobbtorget?". Det är slående att notera att så många av de svarande,

totalt över 60 procent, anger att de tycker dåligt eller mycket dåligt om den eller de aktiviteter de gör på Jobbtorget.<sup>33</sup>



Figur 10 Vad tycker Du om aktiviteten Du gör via Jobbtorg?

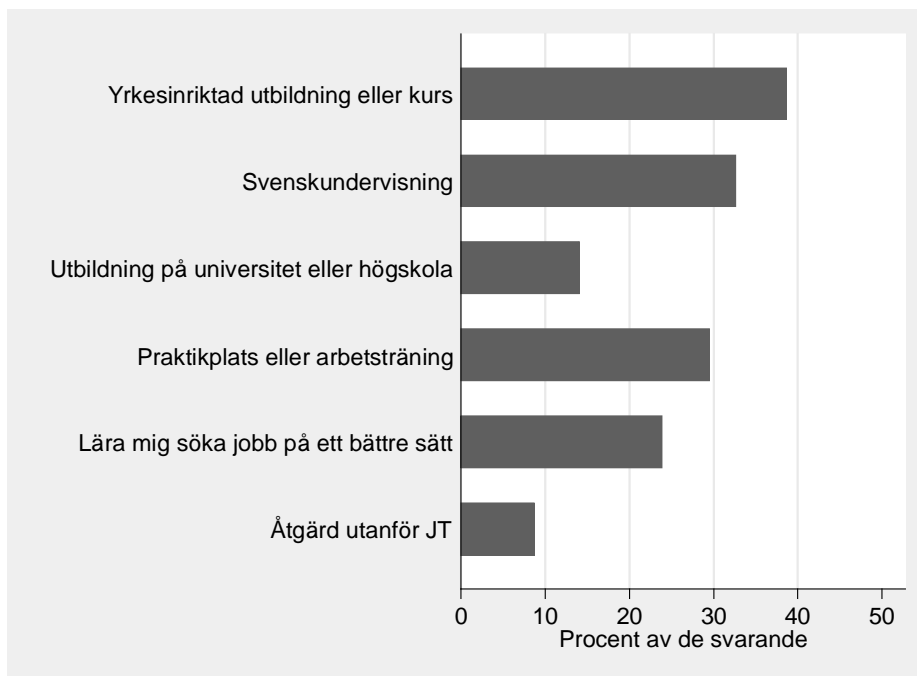
När vi frågade deltagarna om vilken åtgärd de ansåg skulle vara bäst för dem erhöll vi en bild som är ganska olik den som framkom i Figur 9. Från Figur 11 ser vi att många av deltagarna anser att det bästa för dem skulle vara att gå en yrkesinriktad utbildning eller kurs (knappt 40 procent), få svenskundervisning (drygt 30 procent) eller få en praktikplats eller någon form av arbetsträning (ca 30 procent). Majoriteten av de svarande anser alltså att den bästa aktiviteten för dem skulle vara något annat än den de faktiskt gör.

Att deltagarna inte är helt nöjda framkommer också av svaren på frågan om de tror att Jobbtorgen kan hjälpa dem att hitta ett arbete (se Figur 12). Knappt

---

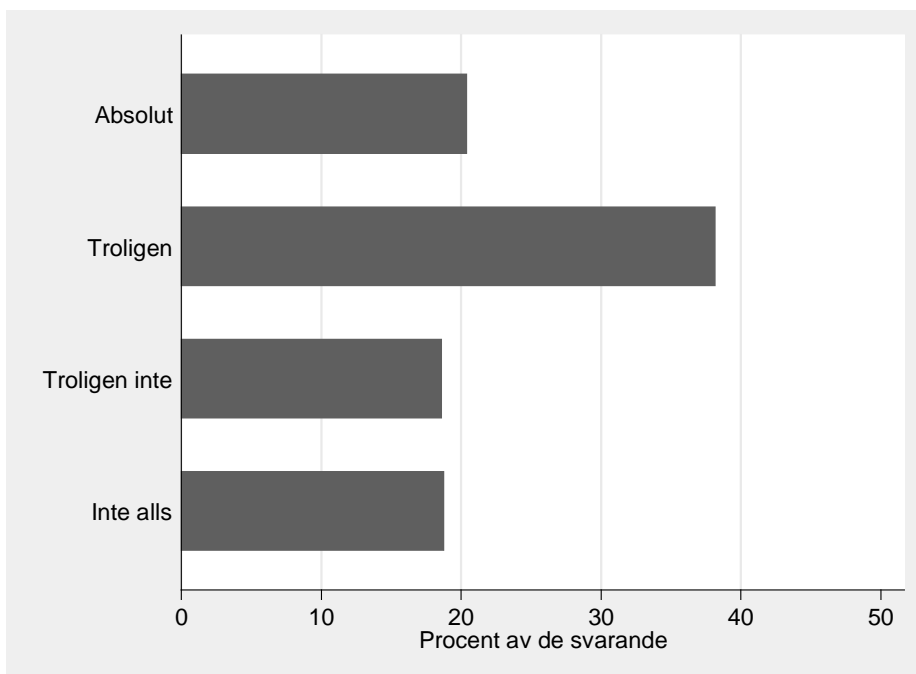
<sup>33</sup> Då vi, med hjälp av en multivariat regressionsmodell, studerade hur individernas bakgrunds-karaktäristika korrelerar med vad de tycker om aktiviteten de gör på Jobbtorget fann vi få statistiskt säkerställda skillnader. Det enda som verkade ha någon betydelse var åldersvariabeln; yngre verkar tycka sämre om den aktivitet de gör på Jobbtorget än vad äldre gör. Regressionsresultaten kan fås från författarna.

40 procent av deltagarna svarar ”troligen inte” eller ”inte alls” på denna fråga. Majoriteten tror dock att Jobbtorgen kan hjälpa dem.<sup>34</sup>



Figur 11 Vilken åtgärd skulle vara bäst för Dig?

<sup>34</sup> Huruvida man tror att Jobbtorget kan hjälpa en att få ett jobb varierar inte på något statistiskt betydelsefullt sätt över de olika bakgrundsvariablerna. Regressionsresultaten för detta kan fås från författarna.



Figur 12 Tror Du att Jobbtorget kan hjälpa Dig att få ett jobb?

Ett sätt att få en ännu bättre uppfattning om vilka aktiviteter som är mer eller mindre populära och vilka som förväntas leda till arbete är att undersöka sambandet mellan de svar deltagarna angett på frågorna om vad de tycker om aktiviteten de gör på Jobbtorget (Figur 10) och om de tror att Jobbtorget kan hjälpa dem att få ett jobb (Figur 12) med vilka aktiviteter deltagarna faktiskt deltar i. Det är också intressant att veta om anledningen till att deltagarna inte tror att Jobbtorgen kan hjälpa dem, eller att de inte tycker om den aktivitet de deltar i beror på att de mår dåligt, antingen fysiskt eller psykiskt. Tabell 7 visar resultaten från en regressionsanalys där vi undersöker dessa samband samtidigt som vi tar hänsyn till deltagarnas kön, ålder, utbildning och födelseland.<sup>35</sup>

Av tabellen framgår att de som kommer till Jobbtorget för att få stöd och hjälp att förbereda sig inför ett arbete och de som lär sig svenska på SFI eller

<sup>35</sup> För frågan om vad de tycker om aktiviteten de gör på Jobbtorget antar variabeln värdet 1 för svaren "Mycket bra" och "Bra", 0 i övrigt. För frågan om de tror att Jobbtorget kan hjälpa dem att få ett jobb antar variabeln värdet 1 för svaren "Absolut" och "Troligen", 0 annars. Vi skapar sju binära dummyvariabler utifrån svaren som deltagarna angav på frågan om vad de gör på Jobbtorget. Den utelämnade kategorin, som alltså utgör referenskategorin, är de som svarade "Annat". Vi skapar en binär dummyvariabel för var och en av frågorna om individernas självs kattade fysiska och psykiska hälsa

annan språkutbildning i större utsträckning än övriga tycker att aktiviteten de gör på jobbtorget är bra och att Jobbtorget kommer att hjälpa dem att få ett jobb. De som kommer till Jobbtorget för att lära sig skriva ansökningar, CV, och träna på intervjuer är även de mer positivt inställda till aktiviteten de gör på Jobbtorget än de som anger "Annat". De som kommer till Jobbtorget utan att göra något speciellt är mer negativa till jobbtorgsaktiviteten och tror i mindre utsträckning att Jobbtorget kan hjälpa dem att få ett jobb än de flesta övriga deltagare. Dessutom tycker de som upplever sig må psykiskt bra att aktiviteten de gör på Jobbtorget är bra i större utsträckning än de som upplever sig må psykiskt dåligt. Däremot verkar inte den upplevda fysiska statusen påverka vad man tycker om aktiviteten man gör på Jobbtorget eller vad man tror om Jobbtorgets möjlighet att hjälpa en att få ett jobb. Slutligen tror deltagarna vid Vällingby i något större utsträckning att Jobbtorget kan hjälpa dem att få ett jobb.

Tabell 7 Linjär sannolikhetsmodell: Korrelerar svaren på frågorna "Vad tycker du om aktiviteten du gör på JT?" respektive "Tror du att JT kan hjälpa dig få ett jobb?" med vad deltagarna gör på Jobbtorget samt med deras fysiska och psykiska hälsa?

	Aktivitet bra	JT ger jobb
SökerJobbSjälv	-0,006	-0,004
LärCVmm	0,122***	0,080
HjälplnförArbete	0,215***	0,233***
SFI	0,217***	0,158***
YrkesinriktadKurs	-0,124*	0,044
Praktik	0,045	0,061
GörlngetSpeciellt	-0,190***	-0,157*
Fysbra	-0,040	0,024
Psykbra	0,203***	0,074
Vällingby	0,046	0,129*
Kista	0,052	0,059
$R^2$	0,24	0,14
$N$	493	497

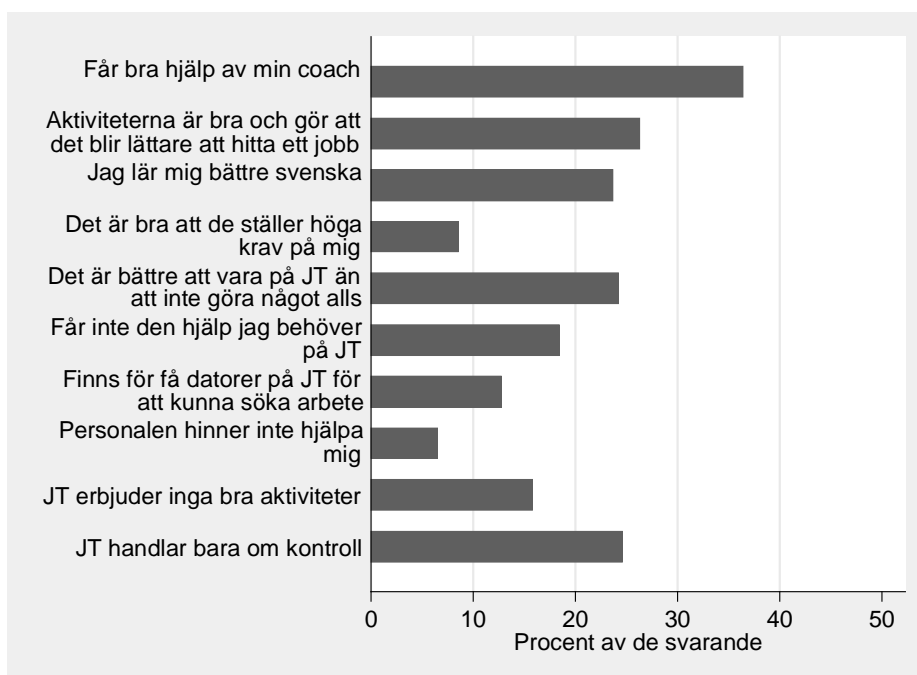
Notera: \*\*\*, \*\* och \* anger att estimaten är statistiskt skilda från noll på en-, fem-, respektive tioprocentnivån. Utelämnade kategorier är "något annat". Regressionen kontrollerar för kön, födelseland, utbildning och ålder.

Vad tycker då de utlandsfödda jobbtorgsdeltagarna om jobbtorgsverksamheten i stort och skulle de komma till Jobbtorgen om de själva fick välja? För att få



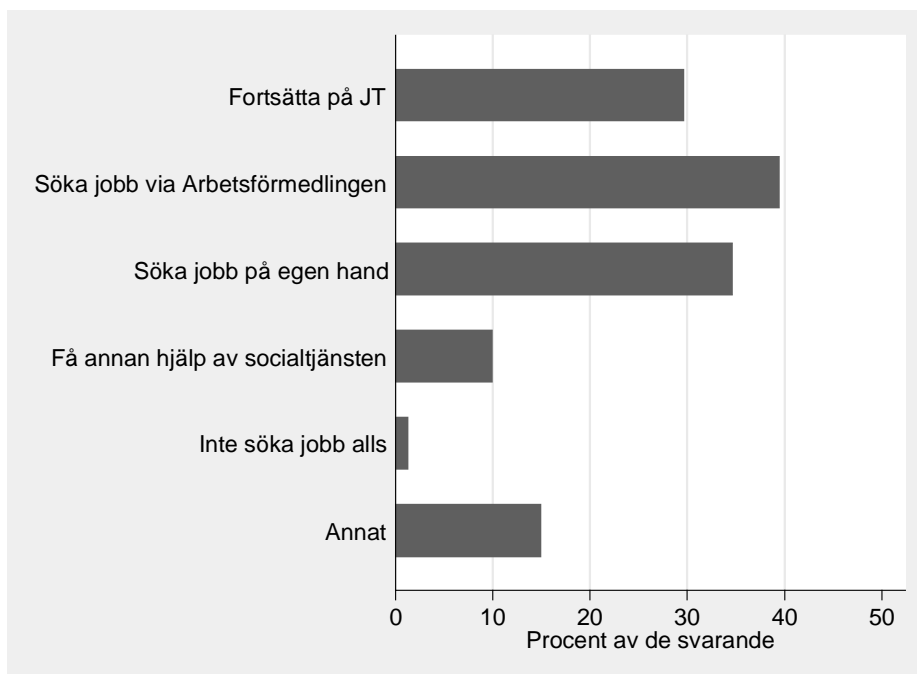
reda på detta bad vi dels deltagarna ta ställning till ett antal påståenden om Jobbtorgen, dels frågade vi vad de skulle göra om de själva fick välja. I Figur 13 ser vi andelen deltagare som uppgivit att de olika alternativen stämmer. Den allmänna bilden av deltagarnas syn på Jobbtorgen är tämligen positiv: Cirka 35 procent tycker att de får bra hjälp av coachen, cirka 25 procent att aktiviteterna är bra och underlättar att hitta arbete, eller att man lär sig bättre svenska. Cirka 25 procent tycker också att det är bättre att vara på Jobbtorgen än att inte ha något att göra. Men det finns även personer som är mindre positiva: Cirka 25 procent tycker att Jobbtorgen bara handlar om kontroll och cirka 15 procent tycker att det saknas bra aktiviteter. Det finns även deltagare som upplever att det finns för få datorer eller att personalen inte hinner hjälpa dem.

Hur ska man tolka det faktum att en person inte prickat för ett alternativ, t.ex. ”Får bra hjälp av min coach”? Innebär detta att personen inte tycker att coachen ger bra hjälp? Förmodligen bör man vara försiktig med att göra en sådan tolkning, utan ska snarare se på svaren som en indikation på vad den svarande tycker framför allt karakteriserar Jobbtorgen. De svar vi finner när vi ställer frågor som är mer direkt inriktade på vad den svarande tycker om sin coach tyder också på att vi inte kan tolka svaren i Figur 13 som om 65 procent tycker att de får dålig hjälp av coachen, se Figur 16.



Figur 13 Vilka av följande påståenden stämmer om Jobbtorget?

Även om huvudbilden från Figur 13 är positiv så visar svaren i Figur 14 att endast knappt 30 procent skulle välja att fortsätta på Jobbtorget om de själva fick välja. Knappt 40 procent skulle söka jobb via Arbetsförmedlingen, cirka 35 procent skulle söka jobb på egen hand och 10 procent skulle vilja ha annan hjälp av socialtjänsten än att gå på Jobbtorget. Noterbart är även att väldigt få deltagare uppger att de skulle välja att inte söka något jobb alls.



Figur 14 Om Du själv fick välja, vad skulle Du göra då?

För att sammanfatta huvudresultaten i detta avsnitt så kan man säga att majoriteten av de utlandsfödda jobbtorgsdeltagarna uppger att de:

- (i) är ofta på Jobbtorget
- (ii) är på Jobbtorget för att få hjälp med att hitta jobb
- (iii) kommer till Jobbtorget och söker jobb på egen hand
- (iv) tycker dåligt om aktiviteten de gör på Jobbtorget och anser att den bästa aktiviteten för dem skulle vara något annat än den de faktiskt gör (mer yrkesinriktad praktik eller utbildning och mer svenskundervisning)
- (v) tror Jobbtorget kan hjälpa dem få ett jobb, men skulle, om de fick välja själva, söka jobb via Arbetsförmedlingen eller på egen hand.

Regressionsanalyser visar att det finns vissa statistiskt säkerställda avvikelser från detta övergripande mönster beroende på deltagarnas bakgrunds-karaktäristika. Ett resultat som kan vara värt att lyfta fram är att de som kommer till Jobbtorget för att få stöd och hjälp att förbereda sig inför ett arbete och de som lär sig svenska på SFI eller annan språkutbildning i större utsträckning än övriga tycker att aktiviteten de gör på Jobbtorget är bra och att Jobbtorget kommer att hjälpa dem att få ett jobb. De som kommer till Jobbtorget för att lära sig skriva ansökningar, CV, och träna på intervjuer är även de mer positivt inställda till aktiviteten de gör på Jobbtorget. De som kommer till Jobbtorget utan att göra något speciellt är mer negativa till jobbtorgsaktiviteten och tror i mindre utsträckning att Jobbtorget kan hjälpa dem att få ett jobb än de flesta övriga deltagare.

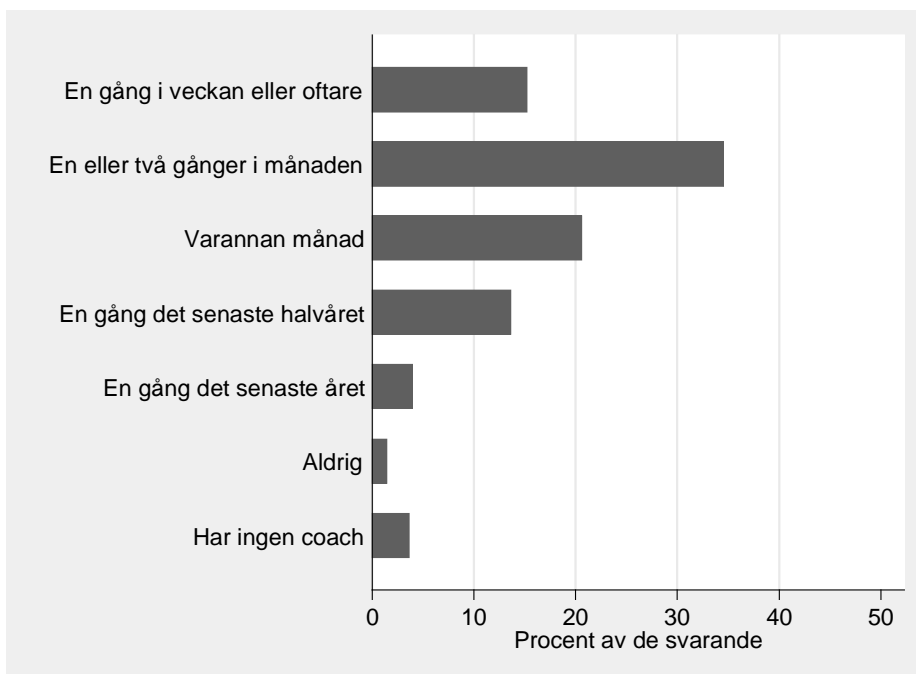
### **5.3 Om coachen och socialsekreteraren**

På Jobbtorget är coachen en viktig person som ska hjälpa deltagaren att komma ut i arbete. Vi bad därför de svarande ange hur ofta de träffar sin coach och hur de tycker att samarbetet med coachen fungerar.

Av Figur 15 framgår att de flesta träffar sin coach relativt sällan. Knappt 15 procent anger att de endast träffat sin coach en gång det senaste halvåret, drygt 20 procent att de träffar sin coach varannan månad och cirka 35 procent att de träffar sin coach en eller två gånger i månaden. Endast cirka 15 procent av de svarande anger att de träffar sin coach minst en gång i veckan. Dessa siffror kan jämföras med hur ofta inskrivna vid Arbetsförmedlingen träffar sina coacher.<sup>36</sup> Liljeberg m.fl. (2012) har frågat 1 500 arbetssökande hur ofta de träffar sin coach eller arbetsförmedlare. De finner att bland personer med en extern coach så träffade under 2012 hela 84 procent coachen en gång i veckan eller oftare, medan motsvarande siffror för personer med en intern coach är 24 procent. Av de med extern coach är det endast tre procent som enbart träffar coachen en gång i månaden eller mer sällan, medan siffran för de med intern coach är 19 procent. Det verkar alltså som att deltagarna vid Jobbtorgen träffar sina coacher mer sällan än inskrivna vid Arbetsförmedlingen som har valt att ha en coach, särskilt de som valde extern coach. Det bör dock noteras att vid Arbetsförmedlingen är det framför allt under de tre första månaderna som deltagaren samverkar med coachen, medan deltagaren vid Jobbtorgen ska ha kontakt med sin coach under hela inskrivningsperioden.

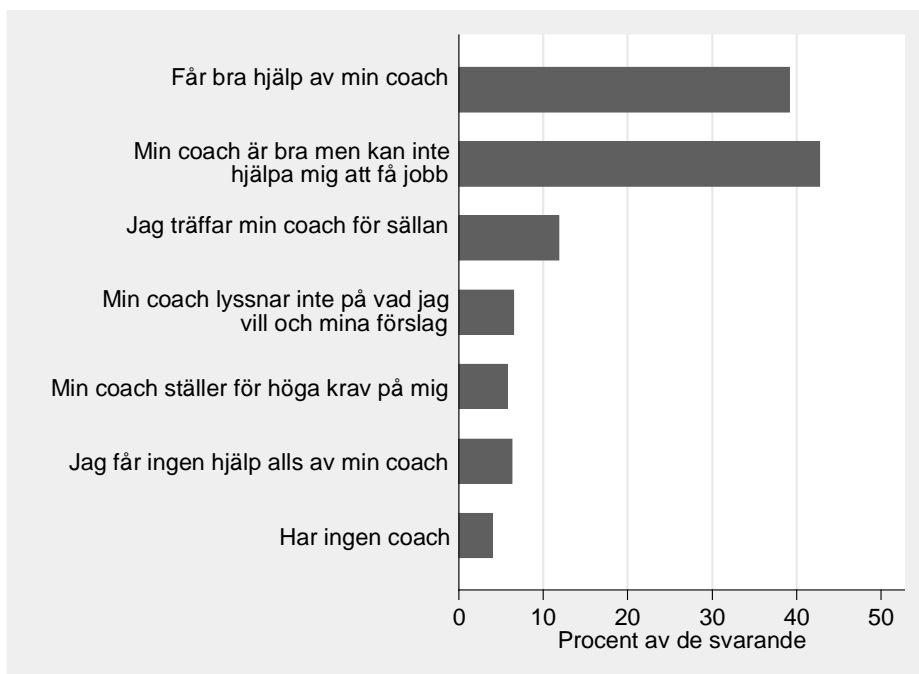
---

<sup>36</sup> Arbetssökande som är inskrivna vid Arbetsförmedlingen kan sedan 2009 få hjälp av en jobbcoach som under tre månader hjälper den arbetslöse med bland annat att skriva CV och ansökningsbrev, och förbereda den arbetslöse inför anställningsintervjuer. Arbetsförmedlingen använder sig av både interna och externa coacher. För en beskrivning och utvärdering av coacherna, se Liljeberg m.fl. (2012).



Figur 15 Hur ofta träffar Du din coach?

Men även om de träffar sin coach sällan tycker majoriteten att samarbetet fungerar bra (se Figur 16); knappt 40 procent anser att de får bra hjälp av sin coach och drygt 40 procent tycker att deras coach är bra, men att hen inte kan hjälpa klienten med att få ett jobb. Dessa siffror kan återigen jämföras med vad inskrivna vid Arbetsförmedlingen tycker om sina coacher. Liljeberg m.fl. (2012) visar att hela 39 (26) procent av de med extern (intern) coach är mycket nöjda med coachningen. Drygt hälften (63 procent för externa coacher och 52 procent för interna coacher) tror att coachningen har ökat deras chanser att få jobb, medan resten tror att deras chanser inte påverkats. Trots att Jobbtorgsdeltagarna träffar sina coacher något mer sällan än personer vid Arbetsförmedlingen verkar, i alla fall om man jämför med de med en intern coach på Arbetsförmedlingen, jobbtorgsdeltagarnas tro på coachens möjligheter att hjälpa dem inte skilja sig så mycket. Dock bör noteras att frågorna i de två enkäterna är något annorlunda formulerade vilket försvårar jämförelser mellan svaren.



Figur 16 Hur fungerar samarbetet med Din coach på Jobbtorget?

För att öka förståelsen för coachernas betydelse har vi först skattat linjära sannolikhetsmodeller där vi undersöker om de svar som individerna angav på frågorna om vad de tycker om aktiviteten de gör på Jobbtorget och om de tror att Jobbtorget kan hjälpa dem att få ett jobb<sup>37</sup> korrelerar med hur ofta individerna träffar sina coacher<sup>38</sup>. I regressionerna kontrollerar vi dessutom för deltagarnas självupplevda fysiska och psykiska hälsa<sup>39</sup> och de tidigare definierade bakgrundskaraktäristika.<sup>40</sup> Från regressionsresultaten, som presenteras i Tabell 8, framgår att om man träffar sin coach ofta (en gång i veckan eller mer) tycker man också att aktiviteten på Jobbtorg är bättre än om man träffar sin coach mer sällan (eller då man inte har någon coach). Att ha en coach som man

<sup>37</sup> För frågan om vad de tycker om aktiviteten de gör på Jobbtorget antar variabeln värdet 1 för svaren "Mycket bra" och "Bra", 0 i övrigt. För frågan om de tror att Jobbtorget kan hjälpa dem att få ett jobb antar variabeln värdet 1 för svaren "Absolut" och "Troligen", 0 annars.

<sup>38</sup> Vi skapar sex binära dummyvariabler utifrån svaren på frågan hur ofta de träffar sin coach. Svartalernativet "Jag har ingen coach" är det utelämnade alternativet och utgör alltså referensgrupp.

<sup>39</sup> Vi skapar en binär dummyvariabel för var och en av frågorna om individernas självskattade fysiska och psykiska hälsa.

<sup>40</sup> Dessa variabler inkluderas inte i resultattablerna av utrymmesskäl; de fullständiga regressionsresultaten kan fås från författarna.

träffar sällan (max en gång det senaste året) eller aldrig verkar också innebära att man upplever aktiviteten på Jobbtorget som sämre och att man i mindre utsträckning tror att Jobbtorget kommer att hjälpa en att få ett jobb än om man inte har någon coach alls.

Tabell 8. Linjär sannolikhetsmodell: Korrelerar svaren på frågorna ”Vad tycker du om aktiviteten du gör på JT?” respektive ”Tror du att JT kan hjälpa dig få ett jobb?” med hur ofta deltagarna träffar sin coach?

	Aktivitet bra	JT ger jobb
En gång i veckan eller oftare	0,154**	0,091
En eller två gånger i månaden	0,062	0,035
Varannan månad	0,052	-0,025
En gång det senaste halvåret	0,008	0,005
En gång det senaste året	-0,095	-0,377***
Aldrig	-0,151	-0,206
$R^2$	0,25	0,17
$N$	493	497

Notera: \*\*\*, \*\* och \* anger att estimaten är statistiskt skilda från noll på en-, fem-, respektive tioprocentnivån. I regressionen tar vi hänsyn till kön, födelseland, ålder, utbildning, uppgiven aktivitet, vilket Jobbtorg personen är inskriven vid samt självskattad hälsa. Referenskategori är de som saknar, eller aldrig har träffat sin coach

Därefter gör vi om samma analys som i Tabell 8, men istället för att stoppa in variabler i regressionerna som mäter hur ofta man träffar sin coach stoppar vi in variabler som mäter hur individen tycker att samarbetet fungerar med sin coach. Variabeln ”Coach bra” antar värdet 1 om individen svarat ”Jag får bra hjälp av min coach” eller ”Min coach är bra men kan inte hjälpa mig att få jobb”, 0 annars. Variabeln ”Coach mindre bra” antar värdet 1 om individen svarat ”Jag träffar min coach för sällan” eller ”Min coach lyssnar inte på vad jag vill och mina förslag” eller ”Min coach ställer för höga krav på mig”, 0 annars. Referensgruppen blir då de som säger att de inte får någon hjälp alls av sin coach eller att de inte har någon coach.

Från regressionsresultaten i Tabell 9 framgår tydligt att det är viktigt att ha en coach som man upplever som bra för hur man ska uppleva den aktivitet man har på Jobbtorg och om man tror att Jobbtorg ger jobb. Noterbart är att jämfört med de som aldrig har träffat sin coach eller saknar en sådan, så är de som tycker att coachen är mindre bra mer negativa både till sin aktivitet och Jobbtorgen i sin helhet.

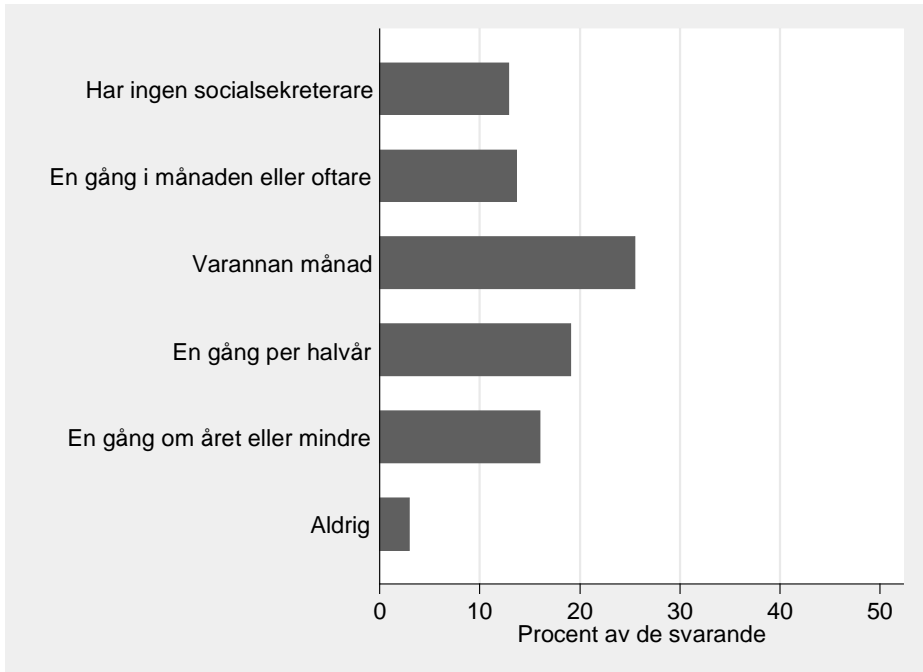
Tabell 9 Linjär sannolikhetsmodell: Korrelerar svaren på frågorna "Vad tycker du om aktiviteten du gör på JT?" respektive "Tror du att JT kan hjälpa dig få ett jobb?" med hur deltagarna tycker att samarbetet fungerar med sin coach på Jobbtorget?

	Aktivitet bra	JT ger jobb
Coach bra	0,219***	0,126**
Coach mindre bra	-0,085*	-0,141**
$R^2$	0,28	0,17
$N$	493	497

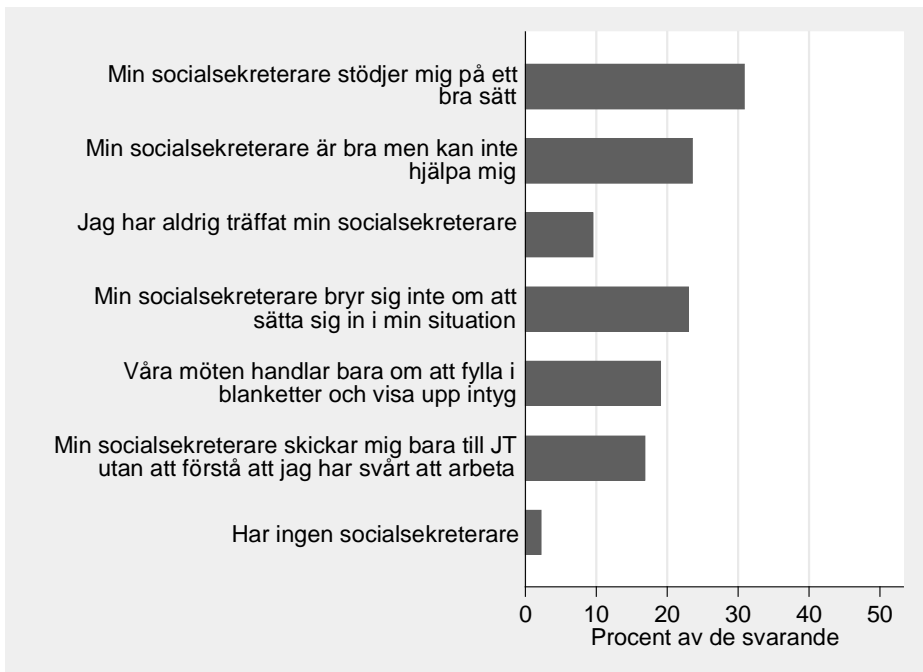
Notera: \*\*\*, \*\* och \* anger att estimaten är statistiskt skilda från noll på en-, fem-, respektive tioprocentnivån. I regressionen tar vi hänsyn till kön, födelseland, ålder, utbildning, uppgiven aktivitet, vilket Jobbtorg personen är inskriven vid samt självskattad hälsa. Referenskategori är de som saknar, eller aldrig har träffat sin coach

Även om deltagaren är inskriven på Jobbtorget är det socialsekreteraren som är ansvarig för myndighetsutövandet och som beslutar om försörjningsstödet. Det är därför av intresse att veta hur ofta deltagarna träffar sina socialsekreterare och hur de tycker att samverkan med socialsekreteraren fungerar.

Av Figur 17 framgår att deltagarna träffar sin socialsekreterare mer sällan än sin coach och till skillnad från omdömet om coacher är deltagarna mer kritiska till socialsekreterarna. Detta visas i Figur 18, där det framgår att bara ca 30 procent tycker att socialsekreteraren stödjer dem på ett bra sätt. Drygt 20 procent tycker att deras socialsekreterare inte bryr sig om att sätta sig in i deras situation, ca 20 procent att mötena med socialsekreteraren endast handlar om att fylla i blanketter och visa upp intyg och knappt 20 procent av de svarande anser att de blivit skickade till Jobbtorget utan att socialsekreteraren har förstått att de har svårt att jobba. Knappt 10 procent av de svarande har heller aldrig träffat sin socialsekreterare. Det är förmodligen rimligt att klienten träffar socialsekreteraren betydligt mindre ofta än hen träffar coachen, däremot är det betänksamt att kring 15 procent uppger att de aldrig träffat sin socialsekreterare eller att de saknar socialsekreterare med tanke på att det är denne som ska utreda klientens situation samt fatta beslutet om huruvida klienten ska få sin ansökan om försörjningsstöd beviljad eller inte.



Figur 17 Hur ofta träffar Du din socialsekreterare?



Figur 18 Hur fungerar samarbetet med Din socialsekreterare?



Resultaten i detta avsnitt kan sammanfattas på följande sätt:

- Majoriteten av deltagarna träffar sin coach en eller två gånger i månaden och sin socialsekreterare mer sällan.
- De flesta tycker att coachen är bra, men ifrågasätter dennes möjlighet att hjälpa dem att hitta arbete.
- Deltagarna är mindre positiva till samarbetet med socialsekreteraren: även om en tredjedel tycker att denne stödjer deltagaren på ett bra sätt så tycker en stor andel också att socialsekreteraren inte sätter sig in i den sökandes behov utan att mötena främst handlar om att fylla i blanketter.
- De som träffar sin coach oftare är generellt mer positivt inställda till den aktivitet de deltar och tror i högre grad att Jobbtorgen kommer att leda till att de finner ett arbete.

## **6 Vad tycker coacher och socialsekreterare om Jobbtorgen?**

Förutom den klientenkät som vi hittills har diskuterat genomförde vi också en enkät bland coacher vid Jobbtorgen i Vällingby, Kista och Farsta samt socialsekreterare vid tillhörande stadsdelar. Vi var här intresserade av personalgruppernas syn på klienterna och deras situation, vad de anser om Jobbtorgens verksamhet, socialsekreterarnas arbete samt hur samarbetet mellan dessa två personalgrupper fungerar.<sup>41</sup> Till skillnad från enkäten till klienterna genomfördes personalenkäten elektroniskt och riktades till de coacher och socialsekreterare som ansvarade för de klienter som hade svarat på klientenkäten.<sup>42</sup>

Personalenkäten innehöll frågor om coachernas och socialsekreterarnas egen ålder, kön, utbildning, arbetslivserfarenhet och vilka arbetsuppgifter man huvudsakligen utför i sitt arbete. Coacherna fick också frågor om deras arbete på Jobbtorgen och hur de såg på Jobbtorgens verksamhet och insatserna till deltagarna. Coacherna fick också besvara frågor om hur de såg på socialbidragshandläggningen och socialsekreterarnas arbete med arbetslösa klienter. På samma sätt fick socialsekreterarna svara på frågor om Jobbtorgens verk-

---

<sup>41</sup> Vi har bara inkluderat coacher och socialsekreterare i personalenkäten. Inga andra personalgrupper, som t.ex. ekonomihandläggare eller matchare vid Jobbtorgen har alltså ingått i personalstudien.

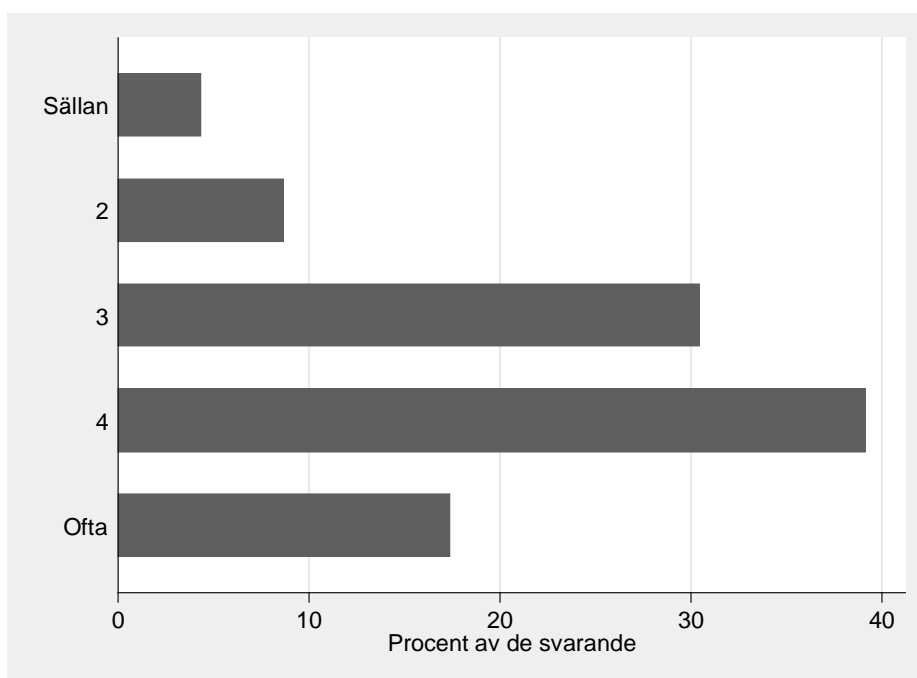
<sup>42</sup> I samband med att klienterna svarade på enkäten gav de också sitt samtycke till att vi fick ställa frågor till deras coach och socialsekreterare.

samhet och insatser och hur de såg på coachernas sätt att arbeta med deltagarna vid Jobbtorgen.<sup>43</sup>

Svarsfrekvensen bland coacher och socialsekreterare var betydligt lägre än bland klienter. Av 69 coacher fick vi in svar från 46 stycken, och endast 39 av de 126 socialsekreterarna som fick enkäten svarade. Detta stora bortfall beror förmodligen på att personalomsättning, särskilt bland socialsekreterarna, är mycket stor. I ett flertal fall hade klienten också bytt handläggare vilket gjorde det svårt att hitta rätt personer att svara på frågorna. Trots dessa problem anser vi det intressant att redovisa de svar som personalgrupperna gett på sin syn av Jobbtorgens möjligheter att ge stöd och hjälp till deltagarna vid Jobbtorgen.

## 6.1 Coachernas svar

Den första frågan vi ställde till coacherna var om de ansåg att Jobbtorgen erbjöd relevanta insatser för arbetslösa deltagare. Svaren, som kunde anges i en femgradig skala där ett (1) innebar ”sällan” och fem (5) ”ofta”, redovisas i Figur 19 nedan.

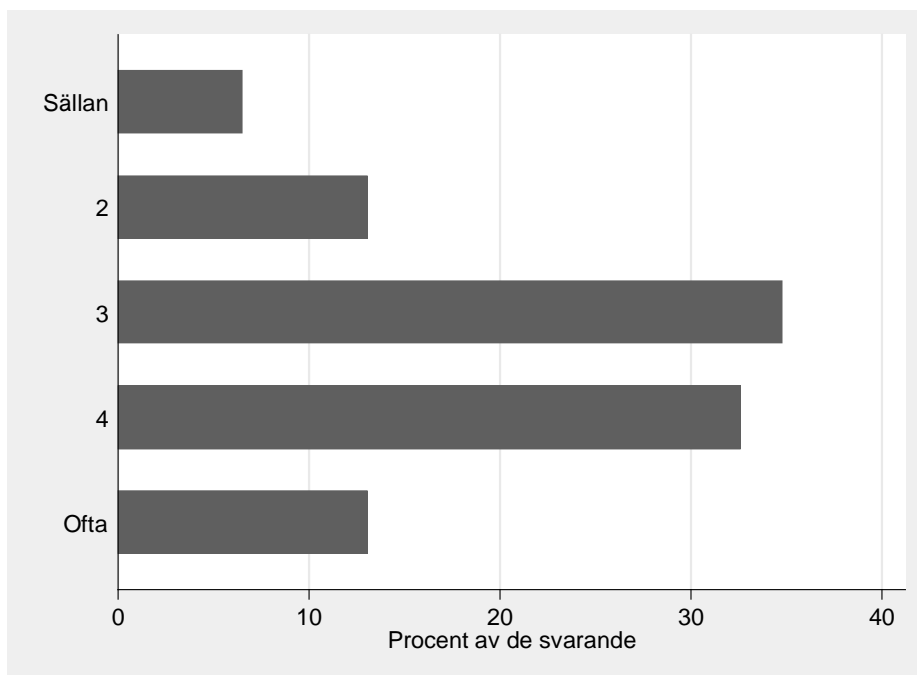


Figur 19 Erbjuder Jobbtorgen relevanta insatser? Coachernas svar

<sup>43</sup> Personalenkäterna innehöll även frågor angående enskilda klienter, men i denna rapport fokuserar vi på frågorna om hur de olika personalgrupperna ser på Jobbtorgen och varandras arbetsinsatser för att stödja arbetslösa försörjningsstödstagare.

Av figuren framgår att coacherna överlag tycker att Jobbtorgen i stor utsträckning erbjuder relevanta insatser då närmare 70 procent anger svarsalternativen tre och fyra. Bara ett fåtal coacher (sex av 46) anser att Jobbtorgen relativt sällan (svarsalternativ ”sällan” och två) erbjuder relevanta insatser. Av svaren framgår också att åtta coacher tycker att Jobbtorgen ofta erbjuder relevanta insatser.

Eftersom det är socialsekreterarna som är ansvariga att remittera deltagarna till Jobbtorgen ville vi veta hur coacherna såg på socialsekreterarnas sätt att anvisa lämpliga deltagare till jobbtorgen. Svaren på denna fråga framgår av Figur 20.



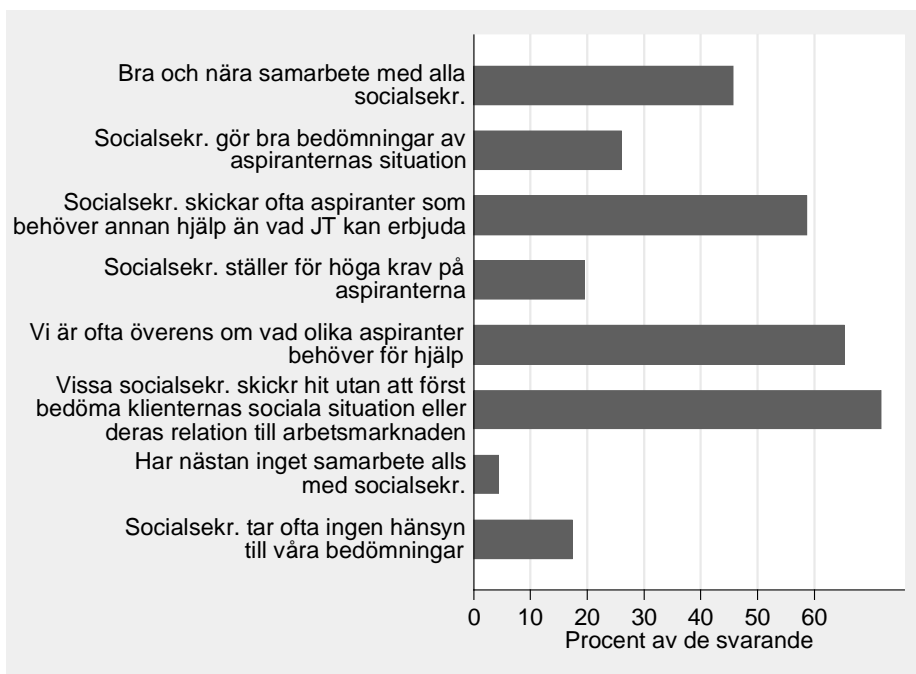
Figur 20 Anvisar socialsekreterarna aspiranter som Jobbtorget är lämpliga för?  
Coachernas svar

Figur 20 visar att flest coacher svarar att de anser att socialsekreterarna varken gör särskilt lämpliga eller olämpliga anvisningar då närmare 35 procent anger svarsalternativet tre. Ungefär 33 procent anger svarsalternativ fyra vilket antyder att de är något mer positiva till socialsekreterarnas förmåga att remittera rätt deltagare till Jobbtorgen och 13 procent anser att socialsekreterarna ofta gör lämpliga anvisningar. Dock kan det tilläggas att knappt 20 procent (6,5 procent plus 13 procent) av coacherna svarade att socialsekreterarna sällan gör

lämpliga anvisningar. Detta kan förstås i ljuset av att många klienter skickas till Jobbtorgen utan att först ha träffat en socialsekreterare och många remitteringar sker relativt automatiskt. Detta innebär alltså att ingen socialsekreterare har gjort någon utredning av deltagarnas individuella behov, vilket kan uppfattas av coacherna som att de remitterar olämpliga deltagare. Men samtidigt tyder resultaten på att coacherna överlag är positiva till vilka deltagare som socialsekreterarna anvisar till Jobbtorgen. Antalet återremitteringar till stadsdelarna har, enligt Jobbtorgen själva, också minskat under de senaste åren vilket troligen återspeglar att man under årens lopp lärt sig vilka deltagare som Jobbtorgen har bättre möjligheter att hjälpa och därmed undviker att remittera försörjningsstödstagare som inte kan erbjudas relevant hjälp inom Jobbtorgens aktiviteter.

Vidare vill vi ytterligare undersöka hur coacherna tycker att socialsekreteraren stödjer de klienter som skickas till Jobbtorgen eftersom socialsekreteraren är ansvarig för myndighetsutövningen i försörjningsstödshandläggningen, vilket jobbtorgsaktiviteten är en del av. Av svaren på denna fråga framgår att närmare hälften av de coacher som svarade inte tyckte att socialsekreterarna hjälper klienterna på ett bra sätt.

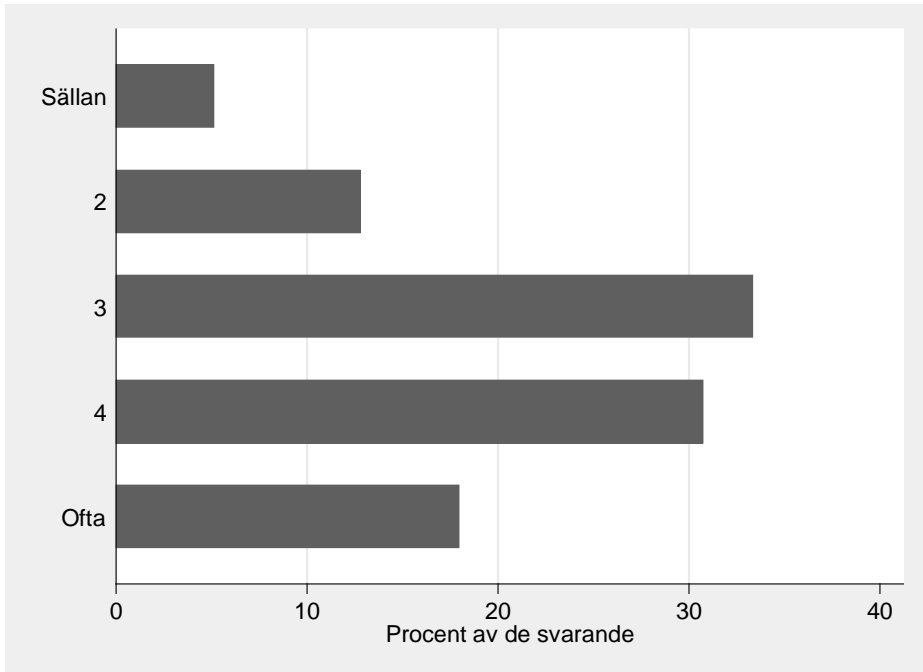
För att få ännu mer information om hur coacherna såg på socialsekreterarnas arbete fick de också förhålla sig till ett antal påståenden om arbetet som socialsekreterarna utför. Av svaren, som redovisas i Figur 21, framgår att coacherna i stor utsträckning tycker att socialsekreterarna ofta skickar deltagare till Jobbtorgen utan att först göra individuella bedömningar av deras sociala situation eller koppling till arbetsmarknaden, samt att de också skickar deltagare som behöver annan hjälp än vad Jobbtorgen kan erbjuda. Samtidigt säger coacherna att de ofta är överens om vilken hjälp deltagarna behöver samt att de har ett bra samarbete med varandra. Dessa något motstridiga svar tyder på att remitteringen till Jobbtorgen ofta sker ganska automatiskt och troligen utan att någon utredning av deltagarnas faktiska arbetsmarknadsrelaterade har utförts men att coacher och socialsekreterare ändå verkar ha ett bra samarbete och verkar vara överens om vilka åtgärder som olika deltagare behöver.



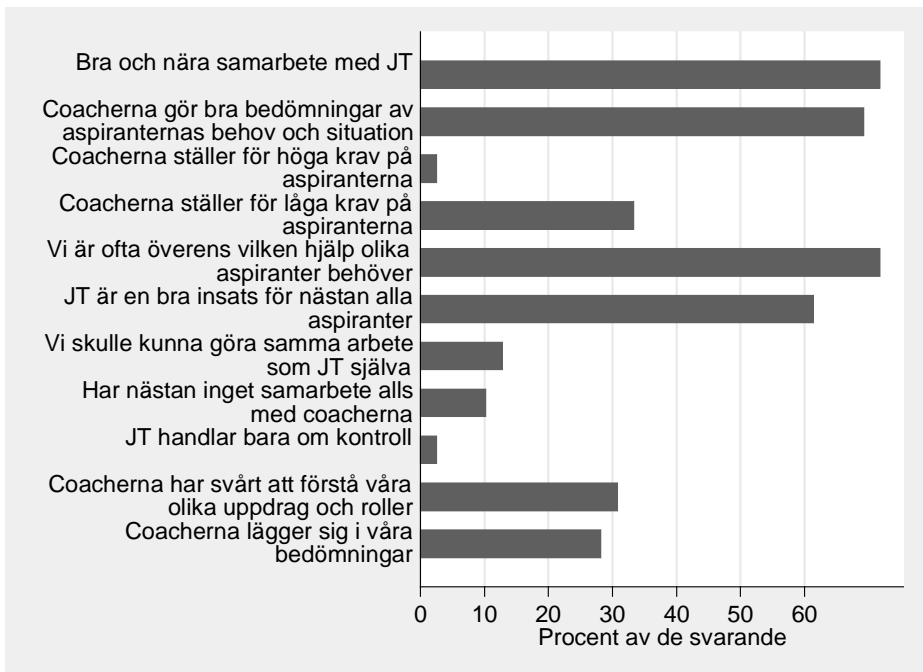
Figur 21 Påståenden om socialsekreterarna. Coachernas svar

## 6.2 Socialsekreterarnas svar

Socialsekreterarna fick i sin tur svara på liknande frågor om sin syn på Jobbtorgen och coachernas arbete. Av Figur 22 framgår att socialsekreterarna överlag tycker att Jobbtorgen erbjuder relevanta insatser för deltagarna vid Jobbtorgen. Men samtidigt är socialsekreterarna något mindre positiva än coacherna (se Figur 19) eftersom knappt 18 procent av socialsekreterarna angav att man sällan eller något mindre sällan (svarsalternativ två) ansåg att Jobbtorgen erbjuder relevanta insatser för de arbetslösa försörjningsstödstagarna.



Figur 22 Erbjuder Jobbtorgen relevanta insatser? Socialsekreterarnas svar



Figur 23 Påståenden om Jobbtorgen och coacherna. Socialsekreterarnas svar

För att få en djupare förståelse av socialsekreterarnas syn av Jobbtorgen fick de svara på hur väl ett antal påståenden om Jobbtorgen och coacherna stämde. Dessa svar redovisas i Figur 23 som visar att över 60 procent av socialsekreterarna anser att Jobbtorgen är en bra insats för nästan alla deltagare, vilket delvis kan förklara varför många socialsekreterare skickar deltagare till Jobbtorgen som coacherna anser behöver annan hjälp. Över 70 procent av socialsekreterarna anser att de har ett bra samarbete med Jobbtorgen medan mindre än 50 procent av coacherna ansåg att de hade bra samarbete med socialsekreterarna. Över 33 procent av svaren från socialsekreterarna indikerar samtidigt att de tycker att coacherna ställer för låga krav på deltagarna medan 20 procent av coacherna tycker att socialsekreterarna ställer för höga krav. Detta tyder på att socialsekreterarna har en något hårdare syn på vad deltagarna ska klara av i jämförelse med coachernas syn. Mellan 20 och 25 procent av socialsekreterarna tycker dessutom att coacherna lägger sig i deras bedömningar samt har svårt att förstå deras olika roller. Cirka tio procent av socialsekreterarna tycker till och med att de inte har något samarbete med coacherna alls och drygt 12 procent av socialsekreterarna tycker att man skulle kunna göra coachernas och Jobbtorgens arbete på egen hand. Dock anser runt 70 procent av socialsekreterarna att coacherna gör bra bedömningar och att man ofta är överens om vilken hjälp deltagarna behöver.

Sammanfattningsvis visar resultaten att

- både coacher och socialsekreterare överlag har en relativ positiv syn på Jobbtorgen som helhet
- majoriteten av coacherna och socialsekreterarna är också positiva till varandras arbete och tycker att samarbetet fungerar bra
- coacherna tycker i vissa fall att socialsekreterarna inte remitterar lämpliga deltagare till Jobbtorgen
- socialsekreterarna i vissa fall tycker att coacherna ställer för låga krav på deltagarna, samt att de inte förstår socialsekreterarnas uppdrag.

## 7 Slutsatser

Den här studien bygger på den största enkätundersökningen riktad till deltagare vid en kommunal aktiveringsåtgärd som är gjord i Sverige. Analysen är baserad på svaren från de utlandsfödda deltagarna. Svarsfrekvensen i denna grupp är 47 procent och det finns viss systematik i bortfallet. Bortfallet är större bland män, yngre personer och personer med låg utbildning. Dessutom är personer födda i

Afghanistan och Irak något överrepresenterade bland de svarande. Detta innebär att resultaten inte utan vidare kan generaliseras.

Tre huvudslutsatser mynnar ut från studien. För det första framgår det tydligt att Jobbtorgsdeltagarna anser sig ha en svag ställning på arbetsmarknaden. De allra flesta uppger att de inte har haft ett jobb på länge (eller har aldrig haft ett jobb) och anser också att de har små chanser att få ett jobb inom kort. Den främsta anledningen till detta är, enligt dem själva, att de antingen har bristande kunskaper i svenska eller att de har fel utbildning. De flesta deltagare anger däremot att de mår bra både fysiskt och psykiskt.

För det andra verkar matchningen mellan vad de utrikes födda deltagarna gör på Jobbtorget och vad de skulle göra om de själva fick välja vara dålig. Majoriteten av de utlandsfödda deltagarna tycker att aktiviteten de deltar i är dålig och anser att det vore bättre för dem att istället delta i yrkesinriktad praktik, utbildning och mer svenskundervisning. Även om deltagarna tror att Jobbtorget kan hjälpa dem få ett jobb, skulle de, om de fick välja själva, söka jobb via Arbetsförmedlingen eller på egen hand utanför Jobbtorgets regi.

För det tredje verkar en bra samverkan med coachen vara viktig för hur deltagarna ska uppleva den aktivitet man har på Jobbtorg och om man tror att Jobbtorg ökar sannolikheten att få ett jobb. De deltagare som ansåg sig ha en tät kontakt med personalen vid Jobbtorgen och vid stadsdelsförvaltningarna hade en mer positiv syn på Jobbtorgs verksamhet och trodde också att Jobbtorget kunde hjälpa dem att hitta ett arbete. Dock var det bara en mindre andel av deltagarna som faktiskt hade en regelbunden kontakt med sin coach, då endast 15 procent uppgav att de träffar sin coach en gång i veckan eller oftare. Detta är också en viktig upptäckt då många kommunala aktiveringsåtgärder, även Jobbtorgen i Stockholm, själva poängterar att deras verksamheter bygger på den personliga kontakten mellan coach och deltagare.

Bland övriga resultat kan man notera att många av deltagarna uppger att de är på Jobbtorgen dagligen och att de anser att det är bättre att vara på Jobbtorgen än att inte göra något alls. Vissa deltagare anger också att man går till Jobbtorgen för att få sitt försörjningsstöd och att det bara fyller en kontrollfunktion.

När man frågar coacherna om vilka deltagare som remitteras till Jobbtorgen av socialsekreterarna framkommer att de upplever att socialsekreterarna brister i bedömningen av deltagarnas individuella behov. I vissa fall anser coacherna att man helt enkelt remitterar deltagare som Jobbtorgen har svårt att hjälpa på grund av olika typer av sociala problem, problem som gör det svårt att hjälpa deltagaren till arbete. Detta resultat bör beaktas utifrån två aspekter. För det första att alla insatser inom ramen för Socialtjänstlagen ska vara just individ-



anpassade för den enskilde. Ifall remittering till Jobbtorgen sker relativt automatiskt i samband med en försörjningsstödsansökan finns det risk att de individuella behoven förbises. Den här typen av tillämpning har ifrågasatts tidigare eftersom det inte stämmer helt överens med lagstiftningens intentioner om individuella behovsprövningar (Nybom, 2012; Thorén, 2008). Även Socialstyrelsen har riktat kritik mot kommuner som alltför systematiskt använder aktiveringskrav för alla arbetslösa försörjningsstödstagare (Socialstyrelsen, 2010). För det andra blir det även svårt för Jobbtorgen med sitt fokus på jobbsökande att kunna hjälpa och stödja deltagare som har behov av mer resurskrävande åtgärder.

Studien visar också att män i större utsträckning är de som är aktiva med söka-jobb-aktiviteter och att kvinnor oftare är aktiva inom t.ex. SFI-undervisning. Detta tyder på en viss könsdimension av aktiveringen samt könsstereotypa föreställningar om vilka som ska söka arbete eller få utbildning. Den här typen av könsaspekter på aktivering känns igen från Hedblom (2004) samt Nybom (2012) som också finner att aktiveringskraven ser olika ut för män och kvinnor utan att det verkar som att individerna det gäller faktiskt har olika behov.

Även om denna studie förhoppningsvis bidrar till att ge en bild av hur deltagarna uppfattar Jobbtorgen och aktiviteterna där, så återstår frågan om dessa aktiviteter faktiskt underlättat för deltagarna att hitta ett arbete och bli självförsörjande. Att genomföra en sådan effektutvärdering av Jobbtorgens aktiviteter står högt på vår framtida forskningsagenda.

## Referenser

- Angelin, A. (2009), *Den dubbla vanmaktens logik: en studie om långvarig arbetslöshet och socialbidragstagande bland unga vuxna*. Lund: Socialhögskolan, Lunds universitet.
- Bergmark, Å., O. Bäckman och R. Minas (2013), *Vägar ur socialbidrag? Om socialtjänstens insatser och det ekonomiska biståndets varaktighet*. Rapport i socialt arbete nr 143, Institutionen för socialt arbete, Stockholms universitet.
- Berkel, R. van, och P. van der Aa (2012), Activation work: policy programme administration or professional service provision? *Journal of social policy*, 41/3, 493-510.
- Berkel, R. van, och I. H. Möller (2002), *Active social policies in the EU: inclusion through participation?* Bristol: The Policy Press.
- Brodkin, E. Z., och M. Majmundar (2010), Administrative exclusion: Organizations and the hidden costs of welfare claiming. *Journal of Public Administration Research and Theory*. 20(4): 827-48.
- Dahl, E. (2003), "Does 'workfare' work? The Norwegian experience", *International Journal of Social Welfare*. 12, 274-288.
- Dahlberg, M., K. Edmark, J. Hansen och E. Mörk (2008), *Fattigdom i folkhemmet. Från socialbidrag till självförsörjning*, Valfärdsrådets rapport 2008, SNS Förlag, Stockholm.
- Dahlberg, M., K. Hanspers och E. Mörk (2013), "On mandatory activation of welfare receivers", i K. Hanspers *Essays on Welfare Dependency and the Privatization of Welfare Services*, Economic Studies 137, Department of Economics, Uppsala University.
- Ekström, V. (2005), "Individens eget ansvar och samhällets stöd – En utvärdering av "Skärholmsmodellen" vid Jobbcentrum Sydväst". FOU-rapport 2005:10. Stockholm: FOU Stockholm
- Forslund, A. och O. Nordström Skans (2006), "(Hur) hjälps ungdomar av arbetsmarknadspolitiska program för unga?", Rapport 2006:5, IFAU, Uppsala.
- Giddens, A. (1998), *The third way: Renewal of social democracy*. Oxford, Blackwell Publishers

- Giertz, A. (2004), *Making the poor work. Social Assistance and Activation Programs in Sweden*. Lund Dissertations in Social Work, nr 19. Lunds universitet.
- Gilbert, N. och R. A. Van Voorhis (red.) (2001), *Activating the unemployed. A Comparative Appraisal of Work-Oriented Policies*. New Brunswick, Transaction Publishers
- Handler J. F. och Y. Hasenfeld (1997), *We the poor people: Work, welfare and poverty*. New Haven, Yale University Press.
- Handler J. F. och Y. Hasenfeld (2007), *Blame welfare, ignore poverty and inequality*. Cambridge, Cambridge University Press.
- Hallsten, L., K. Isaksson och H. Andersson (2002), ”Rinkeby Arbetscentrum – verksamhetsidéer, genomförande och sysselsättningseffekter av ett projekt för långtidsarbetslösa invandrare”, Rapport 2002:10, IFAU, Uppsala
- Hedblom, A. (2004), *Aktiveringspolitikens Janusansikte. En studie av differentiering, inklusion och marginalisering*. Lund Dissertations in Social Work 16, Socialhögskolan, Lunds universitet.
- Hollertz, K. (2010), *Problemen förgår, lösningarna består: organisering av kommunala insatser för unga arbetslösa med försörjningsproblem*. Lund Dissertations in Social Work 41, Socialhögskolan, Lunds universitet.
- Hvinden, B., M. Heikkil och I. Kankare (2001), ”Towards activation? The changing relationship between social protection and employment in western Europe”. Kautto, I M., Fritzell, J., Hvinden, B., Kvist, J. och Uusitalo, H. (red.) *Nordic welfare states in the European context*. London, Routledge.
- Hvinden, B. och H. Johansson (red.) (2007), *Citizenship in Nordic Welfare States. Dynamics of choice, duties and participation in a changing Europe*. London, Routledge.
- Johansson, H. och I. H. Möller (red.) (2009), *Aktivering – arbetsmarknads-politik och socialt arbete i förändring*. Malmö, Liber.
- Jonasson, I. (1996), *Långvariga socialbidragstagare*. Rapport i socialt arbete. Stockholm, Inst. för socialt arbete.
- Jönsson, L. R. och B. Starrin (2000), Ekonomi-skam modellen och reaktioner på arbetslöshet. *Socialvetenskaplig tidskrift*, 2000, 7, 3, 267- 284.

- Liljeberg, L., S. Martinson och J. Thelander (2012), ”Vad innebär det att bli coachad? En utvärdering av jobbcoachningen vid Arbetsförmedlingen” Rapport 2012:24, IFAU, Uppsala.
- Lundin, M. (2008), ”Kommunerna och arbetsmarknadspolitiken”, Rapport 2008:13, IFAU, Uppsala.
- Lødemel, I. och H. Trickey (red.) (2000), *An Offer You Can't Refuse: workfare in international perspective*. Bristol, the Policy Press
- Malmberg-Heimonen, I. (2005), *Public welfare policies and private responses – Studies of European labour market policies in transition*. Diss. University of Helsinki, Helsinki: Finnish Institute of Occupational Health
- Mead, L. M. (1997), *The new paternalism supervisory approaches to poverty*. Washington, D. C., Brookings Institution Press.
- Milton, P. (2006), *Arbete i stället för bidrag? Om aktiveringskraven i socialtjänsten och effekten för de arbetslösa bidragstagarna*. Diss. Sociologiska institutionen, Uppsala universitet.
- Milton, P., och R. Bergström (1998), ”Uppsalamodellen och socialbidragstagarna. En effektutvärdering”, CUS-rapport 1998:1, The National Board of Health and Welfare. Senare publicerad i Milton, P. (2006) *Arbete i stället för bidrag? Om aktiveringskraven i socialtjänsten och effekten för de arbetslösa biståndstagarna*, doktorsavhandling, Uppsala universitet, Uppsala.
- Mörk, E. (2011), ”Från försörjningsstöd till arbete – Hur kan vägen underlättas?”, i *Välfärdsstaten i arbete – Inkomsttrygghet och omfördelning med incitament till arbete. Bilaga 8–12 till Långtidsutredningen 2011*. SOU 2011:2, Finansdepartementet, Stockholm.
- Nybohm, J. (2012), *Aktivering av socialbidragstagare – om stöd och kontroll i socialtjänsten*, Doktorsavhandling, Rapport i socialt arbete 141, Stockholms universitet, Stockholm.
- Persson, A., och U. Vikman (2010), ”In- och utträdeseffekter av aktiveringskrav på socialbidragstagare”. IFAU-rapport 2010:7. Uppsala: IFAU.
- Persson, A. (2013), ”The effect of welfare-to-work programs on crime” in *A Persson Activation Programs, Benefit Take-Up, and Labor Market Attachment*, Economic Studies 138, Department of Economics, Uppsala University.

- Rantakeisu, U. (2002), *Arbetslöshetens olika ansikten: fyra studier om arbetslöshetens sociala och hälsomässiga yttringar*. Institutionen för social arbete, Göteborgs universitet.
- Rosholm, M. och M. Svarer (2008), "Estimating the Threat Effect of Active Labour Market Programmes" *The Scandinavian Journal of Economics*, 110(2), 385-401.
- Salonen, T. och R. Ulmestig (2004), *Det nedersta trappsteget – En studie om kommunal aktivering*, Institutet för vårdvetenskap och socialt arbete, Växjö universitet, Växjö.
- Smedslund, G., K. B. Hagen, A. Steiro, T. Johme, T. K. Dalsbø och M. G. Rud (2006), *Work programmes for welfare recipients*. Campbell Systematic Reviews, 2006:9.
- Starrin, B. och Jönsson, L. R. (1998), Ekonomisk påfrestning, skamgörande erfarenheter och ohälsa under arbetslöshet: en prövning av ekonomi-skam modellen. *Arbetsmarknad & Arbetsliv*. 4(2), 91-108.
- Starrin, B., M. Kalander Blomqvist och S. Jansson (2003), Socialbidragstagande och statusbunden skamkänsla – En prövning av ekonomi - sociala band modellen. *Socialvetenskaplig tidskrift*. 10 (3), 24-47.
- Sveriges Kommuner och Landsting (2011), *Kommunerna och arbetsmarknadspolitiken. En redogörelse för aktuell lagstiftning och samverkansformer*. SKL-rapport 2011, Stockholm, SKL.
- Sveriges kommuner och Landsting (2012), *Kommunernas arbetsmarknadsinsatser. Enkätstudie 2012*. SKL-rapport 2012, Stockholm, SKL.
- Socialstyrelsen (2010), "Beslut i ärendet "Tillsyn enligt 13 kap. 1 § socialtjänstlagen (SoL) av handläggning av försörjningsstöd". 2010-03-19 Vuxennämnden i Landskrona". Malmö, Socialstyrelsen.
- Socialstyrelsen (2012), "Ekonomiskt bistånd kvartal 1–4, år 2011. Läns- och kommunvis redovisning av utbetalt ekonomiskt bistånd". Stockholm, Socialstyrelsen.
- Thorén, K. H. (2008), "*Activation Policy in Action*": A Street-Level Study of Social Assistance in the Swedish Welfare State. Diss. Växjö University Press, Växjö universitet.
- Thorén, K. H. (2012), *Arbetsmarknadspolitik i kommunerna – en kunskapsöversikt över åtgärder för arbetslösa socialbidragstagare*. Rapporter från

riksdagen 2011/12: RFR 15, Arbetsmarknadsutskottet AU. Stockholm, Riksdagstryckeriet.

Tilly, C. (2000), *Beständig ojämlikhet*. Lund, Arkiv förlag.

Ulmestig, R. (2007), *På gränsen till fattigvård? En studie om arbetsmarknadspolitik och socialbidrag*. Lund Dissertations in Social Work 27, Socialhögskolan, Lunds Universitet.

## Appendix A: Data

Tabell A 1 Deskriptiv statistik, inskrivna vid Jobbtorgen, 2011-03-09

	Svenskfödda	Utrikes födda
Andel män	0,562	0,480
Ålder	35,77	39,49
Andel under 26	0,305	0,102
Andel 26–35	0,255	0,273
Andel 36–45	0,169	0,316
Andel 46–55	0,158	0,237
Andel 54–65	0,114	0,072
Förgymn.< 9 år	0,042	0,218
Förgymn 9–10 år	0,190	0,121
Gymn utbild	0,570	0,329
Eftergymn < 2 år	0,091	0,066
Eftergymn 2+ år	0,106	0,258
Forskarutbildning	0,000	0,002
Utbildning, okänd	0,271	0,239
Afghanistan		0,037
Bangladesh		0,025
Chile		0,026
Eritrea		0,047
Etiopien		0,033
Irak		0,288
Iran		0,047
Somalia		0,171
Turkiet		0,025
Västländer		0,024
Övriga		0,269
Födelseland, okänt		0,019
Antal	682	2362

## Appendix B: Kategorisering av aktiviteter

Kategorisering	Åtgärder
Åtgärd hos JT	Insatser på Jobbtorget Jobbplan Jobbtorg matchning Matchningsinsats på jobbtorget Validering B Bedömning av arbetsområde och arbetsförutsättning
Åtgärd hos AF	AF matchningsinsats AF-insats
Arbetsförberedande	Upph aktivitet 1: arbetsförberedande insatser Studie- och yrkesvägledning Upph aktivitet 2: Arbetsförmågeprövning A grundläggande Jobsökaktiviteter FILUR FAMU Etablering Stockholm Vuxenutbildning
Studieförberedande	Studieförberedande insatser
Språkutbildning/träning	SFI SFX /Yrkes-SFI Upph aktivitet 6: språk/kommunikationsförmåga Språkpraktik Språkinsatser på jobbtorg C Kommunikationshöjande insatser Språkstödsprojektet Övriga språkinsatser
Yrkesutbildning	Rekryteringsprogrammet Upph aktivitet 4: yrkeskurser med matchning Upph aktivitet 5: Arbetsplatsförlagda yrkesprogram E Arbetsförberedande yrkesinriktade insatser F Arbetsförberedande yrkesinriktade insatser
Praktik/Arbetsträning	Praktik Praktik inför anställning Upph aktivitet 3: Praktikförmedling Praktik i Stockholms stad D Arbetsplatsförlagd yrkesorientering J Arbetsträning i anpassad miljö
Arbetsprövning	Arbetsförmågeprövning/ träning- egen regi
Arbete	Arbete
Paketinsats	Upph paketinsats: modell 1 G Paketinsatser Etableringskedja
Individuell jobsökning	Individuellt arbetssökeri



## Appendix C: Exempel på kallelsebrev

# VÄLKOMMEN ATT DELTA I EN STUDIE OM JOBBTORGET

Du är utvald att delta i en forskningsundersökning om Jobbtorgen. Målet med undersökningen är att ta reda på hur Jobbtorgen fungerar för att kunna påverka hur denna verksamhet genomförs.

Dina synpunkter är mycket viktiga för oss. Som tack för din medverkan kommer du vid mötet att få ett presentkort värt 100 kronor.

Vi som genomför studien är forskare vid Uppsala universitet, Linnéuniversitetet och vid Institutet för arbetsmarknadspolitisk utvärdering (IFAU) i Uppsala. Vi är oberoende av Stockholm Stad och Jobbtorgen.

**Tid:** 19 april, kl 9

**Plats:** På Kista Träff, Kista Torg 7

Har du någon schemalagd aktivitet genom Jobbtorget som infaller samtidigt med detta möte meddelar du de ansvariga för aktiviteten att du blir frånvarande delar av dagen. Du får ingen frånvaro om du medverkar i studien.

Kan du inte komma på den tid du fått, meddela oss så bestämmer vi en annan tid.

Har du frågor är du välkommen att kontakta Eva Mörk på tel nr 018-471 70 72 eller email [eva.mork@ifau.uu.se](mailto:eva.mork@ifau.uu.se)

Med vänliga hälsningar

Professor Eva Mörk (IFAU och Uppsala universitet),  
Professor Matz Dahlberg (IFAU och Uppsala universitet)  
Fil. Dr Katarina H. Thorén (IFAU och Linnéuniversitetet)

## Appendix D: Blankett för samtycke

# SAMTYCKE

**Ja, jag vill vara med i undersökningen:**

”Aktiveringskrav på socialbidragstagare: En kombinerad implementerings- och effektutvärderingsstudie”

Namnsteckning:

---

Ort och datum:

---

## Appendix E: Klientenkät

### Frågor om Dig själv

#### 1. Varför är Du arbetslös?

(du får ringa in hur många alternativ du vill)

- a. Jag har problem med hälsan
- b. Jag pratar inte så bra svenska
- c. Jag har för lite arbetslivserfarenhet
- d. Jag har inte rätt utbildning
- e. Jag vill inte ha de jobb som finns att söka
- f. Jag vill inte arbeta
- g. Jag har sökt flera jobb men inte fått något
- h. Jag har svårt att arbeta på grund av familjeproblem eller andra sociala skäl
- i. Annan orsak. Vilken?

---

---

---

#### 2. När hade Du ett jobb senast?

- a. Jag har redan ett deltidsjobb
- b. För mindre än en månad sedan
- c. För 1-3 månader sedan
- d. För 4-6 månader sedan
- e. För 7-12 månader sedan
- f. För mer än ett år sedan
- g. Jag har aldrig haft ett jobb

#### 3. Hur många jobb har du sökt under senaste halvåret?

- a. 1-5 jobb
- b. 6-15 jobb
- c. 16-30
- d. Mer än 30 jobb
- e. Jag har inte sökt något jobb

#### 4. Hur stora är Dina chanser att få ett jobb inom kort?

- a. Mycket små
- b. Ganska små
- c. Ganska stora
- d. Mycket stora

**5. Hur mår Du fysiskt?**

- a. Dåligt
- b. Ganska dåligt
- c. Ganska bra
- d. Bra

**6. Hur mår Du psykiskt?**

- a. Dåligt
- b. Ganska dåligt
- c. Ganska bra
- d. Bra

**Frågor om Jobbtorget:**

**7. Varför är Du på Jobbtorget?**

- a. När jag ringde och sökte socialbidrag/försörjningsstöd hos socialtjänsten sa man åt mig att gå till Jobbtorget
  - b. Min socialsekreterare sa åt mig att gå till Jobbtorget när vi träffades
  - c. Jag bad själv om att få komma till Jobbtorget
  - d. Annan orsak. Vilken?
- 

**8. Hur ofta är Du på Jobbtorget?**

- a. Varje dag
- b. Inte varje dag men mer än en dag i veckan
- c. Högst en dag i veckan
- d. Ett par gånger i månaden
- e. Högst en gång i månaden
- f. Har aktivitet på annat håll och behöver därför inte vara på Jobbtorget

**9. Vad gör Du på Jobbtorget?**

*(du får ringa in hur många alternativ du vill)*

- a. Jag kommer hit och söker jobb på egen hand
  - b. Jag lär mig skriva ansökningar, CV och träna på intervjuer
  - c. Jag får stöd och hjälp att förbereda mig inför ett arbete
  - d. Jag lär mig svenska på SFI eller annan språkutbildning
  - e. Jag går en yrkesinriktad utbildning eller kurs
  - f. Jag har en praktikplats eller arbetstränar
  - g. Jag kommer bara hit men gör inget speciellt när jag är här
  - h. Annat. Vad?
-

**10. Vad tycker Du om aktiviteten Du gör via Jobbtorget?**

- a. Mycket bra
- b. Bra
- c. Dålig
- d. Mycket dålig

**11. Varför är Din aktivitet bra eller dåligt?**

---

---

---

---

---

---

---

---

**12. Vem föreslog Din aktivitet på Jobbtorget?**

- a. Min coach
- b. Jag själv
- c. Min socialsekreterare
- d. Annan person. Vem?

---

**13. Vilka av följande påståenden stämmer om Jobbtorget?**

*(du får ringa in hur många alternativ du vill)*

- a. Jag får bra hjälp av min coach
- b. Aktiviteterna är bra och gör att det blir lättare att hitta ett jobb
- c. Jag lär mig bättre svenska
- d. Det är bra att de ställer höga krav på mig
- e. Det är bättre att vara här på Jobbtorget än att inte göra något alls
- f. Jag får inte den hjälp jag behöver här på Jobbtorget
- g. Det finns för få datorer här för att kunna söka arbete
- h. Personalen hinner inte hjälpa mig
- i. Jobbtorget erbjuder inga bra aktiviteter
- j. Jobbtorget handlar bara om kontroll

**14. Varför kommer Du till Jobbtorget?**

- a. För att få hjälp att hitta arbete
- b. För att få mitt socialbidrag
- c. För att ha något att göra på dagarna

15. **Vilken åtgärd skulle vara bäst för Dig?**
- a. En yrkesinriktad utbildning eller kurs
  - b. Svenskundervisning
  - c. Utbildning på universitet eller högskola
  - d. En praktikplats eller arbetsträning
  - e. Lära mig söka jobb på ett bättre sätt
  - f. Åtgärd utanför jobbtorget.  
Vad?\_\_\_\_\_
16. **Tror Du att Jobbtorget kan hjälpa Dig att få ett jobb?**
- a. Absolut
  - b. Troligen
  - c. Troligen inte
  - d. Inte alls
17. **Beskriv hur Jobbtorget hjälper dig eller varför Jobbtorget inte gör det**

### Frågor om Din coach

18. **Hur ofta träffar Du din coach?**
- a. En gång i veckan eller oftare
  - b. En eller två gånger i månaden
  - c. Varannan månad
  - d. En gång det senaste halvåret
  - e. En gång det senaste året
  - f. Aldrig
  - g. Jag har ingen coach
19. **Hur fungerar samarbetet med Din coach på Jobbtorget**  
*(du får ringa in hur många alternativ du vill)*
- a. Jag får bra hjälp av min coach
  - b. Min coach är bra men kan inte hjälpa mig att få jobb
  - c. Jag träffar min coach för sällan
  - d. Min coach lyssnar inte på vad jag vill och mina förslag
  - e. Min coach ställer för höga krav på mig
  - f. Jag får ingen hjälp alls av min coach
  - g. Jag har ingen coach

## Frågor om Din Socialsekreterare

### 20. Hur ofta träffar Du din socialsekreterare?

- a. Jag har ingen socialsekreterare
- b. En gång i månaden eller oftare
- c. Varannan månad
- d. En gång per halvår
- e. En gång om året eller mindre
- f. Aldrig

### 21. Hur fungerar samarbetet med Din socialsekreterare?

*(du får ringa in hur många alternativ du vill)*

- a. Min socialsekreterare stödjer mig på ett bra sätt
- b. Min socialsekreterare är bra men kan inte hjälpa mig
- c. Jag har aldrig träffat min socialsekreterare
- d. Min socialsekreterare bryr sig inte om att sätta sig in i min situation
- e. Våra möten handlar bara om att fylla i blanketter och visa upp intyg
- f. Min socialsekreterare skickar mig bara till Jobbtorget utan att förstå att jag har svårt att arbeta
- g. Jag har ingen socialsekreterare

### 22. Om Du själv fick välja, vad skulle Du göra då?

- a. Fortsätta på Jobbtorget
- b. Söka jobb via Arbetsförmedlingen
- c. Söka jobb på egen hand
- d. Få annan hjälp av socialtjänsten
- e. Inte söka jobb alls
- f. Annat,  
vad? \_\_\_\_\_

## Appendix F: Coachenkät

### Frågor om Dig själv

1. Ålder \_\_\_\_\_
2. Kön \_\_\_\_\_
3. Födelseland \_\_\_\_\_
4.  **Vilken är Din högsta avslutade utbildning?**
  - a. Grundskola (eller motsvarande)
  - b. Gymnasium (eller motsvarade)
  - c. Universitetsutbildning (eller motsvarande)
5.  **Har Du socionom- eller annan beteendevetenskaplig utbildning?**
  - a. Ja
  - b. Nej
  - c. Om Nej, vad?  
\_\_\_\_\_  
\_\_\_\_\_
6.  **Hur många års arbetslivserfarenhet har Du inom ditt nuvarande arbetsområde?**
  - a. Mindre än 5 år
  - b. 6–15 år
  - c. Över 15 år
7.  **Hur ofta utför Du följande arbetsuppgifter?**

	a. <u>Hjälper aspiranter med söka-jobbaktiviteter</u>					
Sällan	1	2	3	4	5	Ofta
	b. <u>Motivationshöjande arbete med aspiranter</u>					
Sällan	1	2	3	4	5	Ofta
	c. <u>Matchningsarbete mellan aspirant och arbetsgivare</u>					
Sällan	1	2	3	4	5	Ofta
	d. <u>Gör bedömningar av aspiranternas arbetsförmåga</u>					
Sällan	1	2	3	4	5	Ofta



e. Hjälper aspiranter med personliga och sociala problem  
Sällan            1            2            3            4            5            Ofta

### 7.1.1 Frågor om Jobbtorget:

8. Hur många aspiranter är Du ansvarig för?  
\_\_\_\_\_

9. Hur ofta anvisar Du aspiranter till följande insatser på Jobbtorgen?

a. Arrangerade söka-jobb kurser  
Sällan            1            2            3            4            5            Ofta

b. SFI eller annan språkutbildning  
Sällan            1            2            3            4            5            Ofta

c. Arbetsträning eller praktikplats  
Sällan            1            2            3            4            5            Ofta

d. Yrkesinriktad utbildning eller kurs  
Sällan            1            2            3            4            5            Ofta

e. Paketlösning via extern utförare  
Sällan            1            2            3            4            5            Ofta

f. Att aspiranten ska söka arbete på egen hand  
Sällan            1            2            3            4            5            Ofta

10. Anser Du att Jobbtorgen erbjuder relevanta instanser för de aspiranter du ansvarar för?

Sällan            1            2            3            4            5            Ofta

Frågor om socialbidragshandläggningen

11. Tycker Du att socialsekreterarna anvisar aspiranter som Jobbtorget är lämpligt för?

Sällan            1            2            3            4            5            Ofta

**12. Vilka av följande påståenden stämmer om socialbidragshandläggningen i de stadsdelar som ni arbetar med?**  
*(du får ringa in hur många alternativ du vill)*

- a. Vi har ett bra och nära samarbete med alla socialsekreterarna
- b. Socialsekreterarna gör bra bedömningar av aspiranternas situation
- c. Socialsekreterarna skickar ofta aspiranter som behöver annan hjälp än vad Jobbtorget kan erbjuda
- d. Socialsekreterarna ställer för höga krav på aspiranterna
- e. Vi är ofta överens om vad olika aspiranter behöver för hjälp
- f. Vissa socialsekreterare skickar hit ”alla” utan att först bedöma deras sociala situation eller deras relation till arbetsmarknaden.
- g. Har nästan inget samarbete alls med socialsekreterarna
- h. Socialsekreterarna tar ofta ingen hänsyn till våra bedömningar

## Appendix G: Socialsekreterarenkät

### Frågor om Dig själv och ditt dagliga arbete

1. **Ålder** \_\_\_\_\_
2. **Kön** \_\_\_\_\_
3. **Födelseland** \_\_\_\_\_
4.  **Vilken är Din högsta avslutade utbildning?**
  - a. Grundskola (eller motsvarande)
  - b. Gymnasium (eller motsvarade)
  - c. Universitetsutbildning (eller motsvarande)
5.  **Har Du socionom- eller annan beteendevetenskaplig utbildning?**
  - a. Ja
  - b. Nej
  - c. Om Nej, vad?  
\_\_\_\_\_
6.  **Hur många års arbetslivserfarenhet har Du inom ditt nuvarande arbetsområde?**
  - a. Mindre än 5 år
  - b. 6–15 år
  - c. Över 15 år
7.  **Hur ofta utför Du följande arbetsuppgifter?**
  - a. Socialbidragsbedömningar och administrationsarbete

Sällan	1	2	3	4	5	Ofta
--------	---	---	---	---	---	------
  - b. Arbetar med motivationsarbete med klienter

Sällan	1	2	3	4	5	Ofta
--------	---	---	---	---	---	------
  - c. Arbetar med olika former av behandlingsarbete

Sällan	1	2	3	4	5	Ofta
--------	---	---	---	---	---	------
  - d. Gör bedömningar av klienternas arbetsförmåga

Sällan	1	2	3	4	5	Ofta
--------	---	---	---	---	---	------
  - e. Hjälper aspiranter med personliga och sociala problem

Sällan	1	2	3	4	5	Ofta
--------	---	---	---	---	---	------

f. Remitterar klienter till Jobbtorg  
 Sällan            1            2            3            4            5            Ofta

**8. Hur många socialbidragsklienter är Du ansvarig för?**  
 \_\_\_\_\_

**9. Anser Du att socialtjänsten erbjuder relevanta instanser för de klienter som du ansvarar för?**

Sällan            1            2            3            4            5            Ofta

**Frågor om Jobbtorgen**

**10. Hur ofta anvisar Du klienter till följande insatser på Jobbtorgen?**

a. Arrangerade söka-jobb kurser  
 Sällan            1            2            3            4            5            Ofta

b. SFI eller annan språkutbildning  
 Sällan            1            2            3            4            5            Ofta

c. Arbetsträning eller praktikplats  
 Sällan            1            2            3            4            5            Ofta

d. Yrkesinriktad utbildning eller kurs  
 Sällan            1            2            3            4            5            Ofta

e. Bedömning av arbetsförmåga  
 Sällan            1            2            3            4            5            Ofta

f. Paketlösning via extern utförare  
 Sällan            1            2            3            4            5            Ofta

g. Att klienten ska söka arbete på egen hand  
 Sällan            1            2            3            4            5            Ofta

**e. Anser Du att Jobbtorgen erbjuder relevanta instanser för klienter som är arbetslösa?**

Sällan            1            2            3            4            5            Ofta

**11. Om inte, vad borde Jobbtorgen göra/erbjuda istället?**

---

---

**12. Vilka av följande påståenden om Jobbtorget anser Du stämmer överens?**

*(du får ringa in hur många alternativ du vill)*

- a. Vi har ett bra och nära samarbete med Jobbtorget
- b. Coacherna gör bra bedömningar av klienternas behov och situation
- c. Coacherna ställer för höga krav på klienterna
- d. Coacherna ställer för låga krav på klienterna
- e. Vi är ofta överens vilken hjälp olika klienterna behöver
- f. Jobbtorget är en bra insats för nästan alla klienter
- g. Vi skulle kunna göra samma arbete som Jobbtorget själva
- h. Har nästan inget samarbete alls med coacherna
- i. Jobbtorget handlar bara om kontroll
- j. Coacherna har svårt att förstå våra olika uppdrag och roller
- k. Coacherna lägger sig i våra bedömningar

**13. Anser Du att coacherna på Jobbtorget hjälper arbetslösa klienter på ett bra sätt?**

- a. Ja
  - b. Nej
- Om Nej, varför inte?

---

---

---

---

## IFAU:s publikationsserier – senast utgivna

### Rapporter

- 2013:1** Olsson Martin ”Anställningsskydd och föräldrelaterad frånvaro”
- 2013:2** Angelov Nikolay, Per Johansson och Erica Lindahl ”Det envisa könsgapet i inkomster och löner – Hur mycket kan förklaras av skillnader i familjeansvar?”
- 2013:3** Vikman Ulrika ”Så påverkar föräldraförsäkringen nyanlända invandrades etablering på arbetsmarknaden”
- 2013:4** Forslund Anders, Linus Liljeberg och Leah von Trott zu Solz ”Arbetspraktik – en utvärdering och en jämförelse med arbetsmarknadsutbildning”
- 2013:5** Eliasson Tove ”Löneutveckling bland invandrade och infödda – betydelsen av arbetsplatser och yrken”
- 2013:6** Katz Katarina och Torun Österberg ”Unga invandrare – utbildning, löner och utbildningsavkastning”
- 2013:7** Angelov Nikolay, Per Johansson och Erica Lindahl ”Kvinnors större föräldraansvar och högre sjukfrånvaro”
- 2013:8** Johansson Per, Lisa Laun och Tobias Laun ”Hälsan hos nybeviljade förtidspensionärer över tid”
- 2013:9** Engdahl Mattias och Olof Åslund ”Arbetsmarknadseffekter av öppna gränser”
- 2013:10** Bennmarker Helge, Lars Calmfors och Anna Larsson Seim ”Jobbskatteavdrag, arbetslöshetsersättning och löner”
- 2013:11** Lundin Martin, Jonas Thelander och PerOla Öberg ”Det välgrundade beslutet: om kommunal beredning i kommunstyrelse, utbildnings-, arbetsmarknads- och miljöärenden”
- 2013:12** Liljeberg Linus, Sara Martinson och Jonas Thelander ”Jobb- och utvecklingsgarantin – Vilka deltar, vad gör de och vart leder det?”
- 2013:13** Avdic Daniel och Per Johansson ”Könsskillnader i preferenser för sjukfrånvaro”
- 2013:14** Hensvik Lena och Oskar Nordström Skans ”Hur arbetslivserfarenhet och nätverk kan förändra avkastningen på förmågor och utbildning”
- 2013:15** Svaleryd Helena ”Den lokala konjunkturen och egenföretagande”
- 2013:16** Hall Caroline ”Medförde längre och mer generella yrkesprogram en minskad risk för arbetslöshet?”
- 2013:17** Wondratschek Verena, Karin Edmark och Markus Frölich ”Effekter av 1992 års skolvalsreform”
- 2013:18** Edmark Karin och Roger Gordon ”Beskattnings- och val av företagsform”

- 2013:19** Golsteyn Bart H.H., Hans Grönqvist och Lena Lindahl ”Tidspreferenser och långsiktiga utfall”
- 2013:20** Hensvik Lena och Oskar Nordström Skans ”Kontakter och ungdomars arbetsmarknadsinträde”
- 2013:21** Dahlberg Matz, Eva Mörk och Katarina Thorén ”Jobbtorg Stockholm – resultat från en enkätundersökning”

## **Working papers**

- 2013:1** Nekby Lena, Peter Skogman Thoursie och Lars Vahtrik ”Examination behavior – Gender differences in preferences?”
- 2013:2** Olsson Martin “Employment protection and parental child care”
- 2013:3** Angelov Nikolay, Per Johansson och Erica Lindahl “Is the persistent gender gap in income and wages due to unequal family responsibilities?”
- 2013:4** Vikman Ulrika “Paid parental leave to immigrants: An obstacle to labor market entrance?”
- 2013:5** Pingel Ronnie och Ingeborg Waernbaum “Effects of correlated covariates on the efficiency of matching and inverse probability weighting estimators for causal inference”
- 2013:6** Forslund Anders, Linus Liljeberg och Leah von Trott zu Solz ”Job practice: an evaluation and a comparison with vocational labour market training programmes”
- 2013:7** Eliasson Tove “Decomposing immigrant wage assimilation – the role of workplaces and occupations”
- 2013:8** Katz Katarina och Torun Österberg “Wages of childhood immigrants in Sweden – education, returns to education and overeducation”
- 2013:9** Angelov Nikolay, Per Johansson och Erica Lindahl “Gender differences in sickness absence and the gender division of family responsibilities”
- 2013:10** Johansson Per, Lisa Laun och Tobias Laun “Screening stringency in the disability insurance program”
- 2013:11** Åslund Olof och Mattias Engdahl “Open borders, transport links and local labor markets”
- 2013:12** Bennmarker Helge, Lars Calmfors och Anna Larsson Seim “Earned income tax credits, unemployment benefits and wages: empirical evidence from Sweden”
- 2013:13** Avdic Daniel och Per Johansson “Gender differences in preferences for health-related absences from work”
- 2013:14** Lundin Martin, Oskar Nordström Skans och Pär Zetterberg “Political training as a pathway to power: the impact of participation in student union councils on candidate emergence”

- 2013:15** Hensvik Lena och Oskar Nordström Skans “Social networks, employee selection and labor market outcomes”
- 2013:16** Svaleryd Helena “Self-employment and the local business cycle”
- 2013:17** Hall Caroline ”Does more general education reduce the risk of future unemployment? Evidence from labor market experiences during the Great Recession”
- 2013:18** Sjögren Anna och Johan Vikström “How long and how much? Learning about the design of wage subsidies from policy discontinuities”
- 2013:19** Josephson Malin, Nina Karnehed, Erica Lindahl och Helena Persson “Inter-generational transmission of long-term sick leave”
- 2013:20** Wondratschek Verena, Karin Edmark och Markus Frölich ”The short- and long-term effects of school choice on student outcomes – evidence from a school choice reform in Sweden”
- 2013:21** Edmark Karin och Roger Gordon ”Taxes and the choice of organizational form by entrepreneurs in Sweden”
- 2013:22** Golsteyn Bart H.H., Hans Grönqvist och Lena Lindahl ”Time preferences and lifetime outcomes”
- 2013:23** Hensvik Lena och Oskar Nordström Skans “Networks and youth labor market entry”

### **Dissertation series**

- 2012:1** Laun Lisa “Studies on social insurance, income taxation and labor supply”
- 2013:1** Vikman Ulrika “Benefits or work? Social programs and labor supply”