



IFAU

Institutet för arbetsmarknads- och
utbildningspolitisk utvärdering

Betydelsen av möten mellan arbetslösa och förmedlare

Gerard J. van den Berg
Lene Back Kjærsgaard
Michael Rosholm

RAPPORT 2014:5

Institutet för arbetsmarknads- och utbildningspolitisk utvärdering (IFAU) är ett forskningsinstitut under Arbetsmarknadsdepartementet med säte i Uppsala. IFAU ska främja, stödja och genomföra vetenskapliga utvärderingar. Uppdraget omfattar: effekter av arbetsmarknads- och utbildningspolitik, arbetsmarknadens funktionssätt och arbetsmarknadseffekter av socialförsäkringen. IFAU ska även sprida sina resultat så att de blir tillgängliga för olika intressenter i Sverige och utomlands.

IFAU delar även ut forskningsbidrag till projekt som rör forskning inom dess verksamhetsområden. Forskningsbidragen delas ut en gång per år och sista dag för ansökan är den 1 oktober. Eftersom forskarna vid IFAU till övervägande del är nationalekonomer, ser vi gärna att forskare från andra discipliner ansöker om forskningsbidrag.

IFAU leds av en generaldirektör. Vid institutet finns ett vetenskapligt råd bestående av en ordförande, institutets chef och fem andra ledamöter. Det vetenskapliga rådet har bl.a. som uppgift att lämna förslag till beslut vid beviljandet av forskningsbidrag. Till institutet är även en referensgrupp knuten där arbetsgivar- och arbetstagersidan samt berörda departement och myndigheter finns representerade.

Rapporterna finns även i tryckt format. Du kan beställa de tryckta rapporterna via telefon eller mejl. Se nedanstående kontaktinformation.

Postadress: Box 513, 751 20 Uppsala
Besöksadress: Kyrkogårdsgatan 6, Uppsala
Telefon: 018-471 70 70
Fax: 018-471 70 71
ifau@ifau.uu.se
www.ifau.se

IFAU har som policy att en uppsats, innan den publiceras i rapportserien, ska seminariebehandlas vid IFAU och minst ett annat akademiskt forum samt granskas av en extern och en intern disputerad forskare. Uppsatsen behöver dock inte ha genomgått sedvanlig granskning inför publicering i vetenskaplig tidskrift. Syftet med rapportserien är att ge den ekonomiska politiken och den ekonomisk-politiska diskussionen ett kunskapsunderlag.

Betydelsen av möten mellan arbetslösa och förmedlare^{ab}

av

Gerard J. van den Berg^c, Lene Back Kjærsgaard^d
och Michael Rosholm^e

2014-03-10

Sammanfattning

Arbetsförmedlingsinsatser utgör en grundläggande och viktig del i den aktiva arbetsmarknadspolitiken. Denna rapport undersöker betydelsen av möten mellan den arbetssökande och förmedlaren. Analysen bygger på danska data för perioden 2001–2005 och omfattar arbetslösa som var berättigade till arbetslöshetsersättning. Resultaten pekar på stora positiva effekter av att möta sin förmedlare. Det finns en tendens till att effekten blir större med antalet möten som den arbetssökande har deltagit i. Sannolikheten att den arbetssökande hittar ett jobb stiger under veckan som mötet äger rum, och effekten förblir positiv (men mindre) under de följande veckorna.

^a Sofie Theilade Nyland Brodersen har bidragit till översättningen från danska till svenska.

^b Vi tackar Olof Åslund och Sara Martinson för mycket nyttiga kommentarer.

^c University of Mannheim; IFAU Uppsala; VU University Amsterdam; IZA. gjvdberg@xs4all.nl

^d Forskningen bedrevs i samband med anställning vid Aarhus universitet och AKF.
lene.kjaersgaard@outlook.com.

^e Aarhus universitet. rom@asb.dk

Innehållsförteckning

1	Inledning.....	3
2	Regler och villkor för möten med arbetsförmedlare i Danmark.....	4
3	Data och metod.....	7
4	Resultat.....	9
5	Slutsatser.....	12
	Referenser.....	13

1 Inledning¹

Sverige och de övriga skandinaviska länderna bedriver en omfattande aktiv arbetsmarknadspolitik med målet att uppnå ett högt arbetskraftsdeltagande och en hög sysselsättningsgrad. Arbetsmarknadspolitikerna kan påverka de arbetsökandes möjligheter via flera kanaler. En är sök- och matchningshjälp för att hitta ett lämpligt jobb så fort som möjligt. En annan är att kontrollera att individerna söker de arbeten som finns, och en tredje är insatser för att ge den sökande de kvalifikationer eller erfarenheter som efterfrågas. Verksamheten kan organiseras på en mängd olika sätt, t.ex. kan de direkta kontakterna mellan sökande och förmedlare vara tätare eller glesare. Denna studie behandlar just detta: hur viktiga är möten med arbetsförmedlaren för den sökandes sannolikhet att hitta ett arbete?

Mötena mellan förmedlare och arbetssökande kan tänkas ha flera olika funktioner. Förmedlaren kan kartlägga den arbetslöses (brist på) kvalifikationer och identifiera vilket program (om något) som kan väntas vara mest effektivt för den arbetslöse. Förmedlaren kan också assistera den arbetssökande med att förbättra jobsökandeprocessen och ansökningarna. Dessutom kan möten användas till att upplysa den arbetssökande om vakanser och hur dessa lämpar sig för den sökande. Slutligen ger obligatoriska möten med förmedlaren en möjlighet att testa om den arbetssökande står till arbetsmarknadens förfogande och kontrollera att individen söker jobb, exempelvis genom att kräva att den arbetssökande kan dokumentera sitt jobsökande. Om den arbetssökande inte tar del av ett möte eller inte söker tillräckligt många jobb, kan (om systemets utformas så) förmedlaren ålägga den arbetssökande sanktioner.

Även om dessa argument pekar på ett sannolikt positivt samband mellan möten och chansen att komma i arbete, går det självklart att tänka sig det omvända, t.ex. att tätare möten gör att den arbetssökande tar mindre eget ansvar, eller att mötena fokuserar på saker som inte har så stor betydelse. Ur ett resursanvändningsperspektiv är det också viktigt att se hur stora effekterna är, och hur effekten av fler möten beror på hur täta kontakterna är i utgångsläget.

Denna rapport använder danska data för att undersöka hur kontakten mellan den arbetslöse och förmedlaren påverkar sannolikheten att hitta jobb. Vi fokuserar på hur sannolikheten förändras i takt med antalet veckor sedan senaste möte. Är sannolikheten störst i själva veckan där mötet äger rum eller i veckorna efter mötet? Dessutom undersöks hur sannolikheten för sysselsättning varierar med antalet möten som de arbetssökande deltar i. Är de arbetssökandes

¹ Rapporten är en populärversion av van den Berg, Kjaersgaard och Rosholm (2014). Vi hänvisar till den publikationen för en fullständig redogörelse för data, metoder och resultat.

chanser för att hitta ett jobb högre när de deltar i flera möten? Analysen baseras på data över arbetssökande som är berättigade till arbetslöshetsersättning, och som var arbetslösa någon gång under perioden från 2001 till 2005.

Pedersen m.fl. (2012) sammanfattar 37 studier om effekten av arbetssökandes deltagande i möten på den arbetssökandes sannolikhet att hitta jobb. Dessa studier belyser olika mekanismer kopplade till möten och kontakter, t.ex. rådgivning, kontroll och sanktioner. I stort sett alla analyser finner att möten mellan den arbetssökande och förmedlaren har en stor positiv effekt på sysselsättningen. Inga av dessa har dock undersökt om effekten av möten varierar på kort respektive lång sikt, eller studerat effekten av efterföljande möten. Detta är något som denna studie bidrar med.

Vår analys finner att möten mellan arbetssökande och förmedlare har en stor och positiv effekt på sannolikheten att den arbetssökande blir sysselsatt. Sannolikheten stiger kraftigt i mötesveckan. Veckan efter faller sysselsättnings sannolikheten, men till en högre nivå än innan mötet. Effekten är av samma storlek oavsett vid vilken tidpunkt i arbetslöshetsperioden som det första mötet äger rum. Det andra mötet som den arbetslösa deltar i har en större effekt på sysselsättningsgraden än det första, och det tredje och det fjärde mötet har i sin tur en större effekt än det andra respektive det tredje mötet.

Nästa avsnitt redovisar de regler och villkor som gällde för möten med arbetsförmedlare i Danmark under den aktuella perioden. Sedan beskrivs data och den metod som används i analysen innan resultaten presenteras. Rapporten avslutas med några sammanfattande kommentarer.

2 Regler och villkor för möten med arbetsförmedlare i Danmark

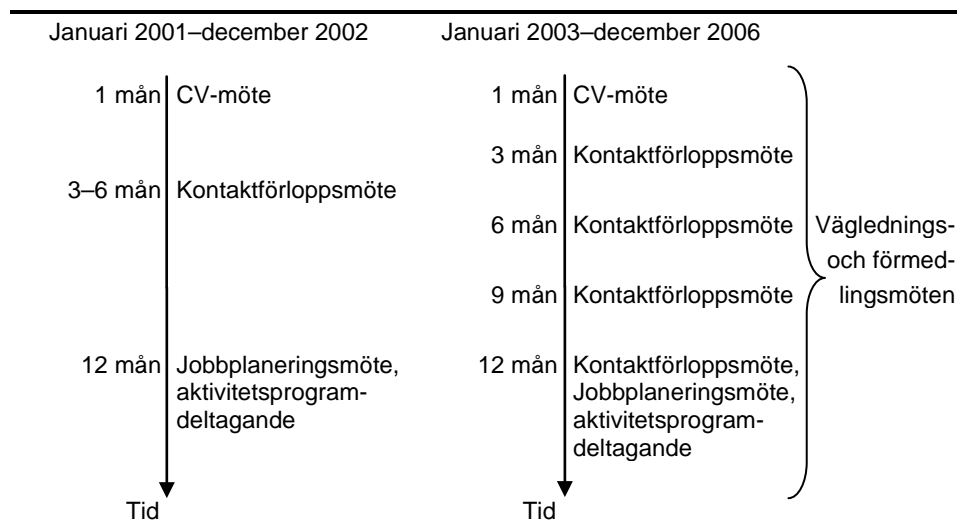
Den danska arbetsmarknaden kännetecknas av låga kostnader för uppsägningar och höga krav på rörlighet, kombinerat med höga ersättningsnivåer. Vissa studier menar att en konsekvens av de låga kostnader som är förknippade med anställning och avskedande av anställda, är att en fjärdedel av arbetsstyrkan byter jobb varje år (Frederiksen och Westergaard-Nielsen 2007). De generösa inkomstersättningarna medför också ett behov av att arbetsmarknadspolitiken inrättas på ett sådant sätt att de arbetslösa har tillräckliga incitament att söka jobb. Det görs genom att utvärdera om den arbetslösa står till förfogande för arbetsmarknaden och genom att ålägga sanktioner om det inte är fallet.

Möten mellan den arbetslösa och förmedlaren har i Danmark en stor betydelse för att upprätthålla funktionerna för den aktiva arbetsmarknadspolitiken. Det är vid dessa möten som deltagande i aktivering och andra program

beslutas, jobbsökandet dokumenteras, samt som sanktioner kan varslas och åläggas. Det är också då förmedlaren kan assistera den arbetslöse med jobbsökandet.

Det finns fem typer av möten som förmedlaren arrangerar för den arbetslöse: CV-möten, jobbplaneringsmöten, kontaktförloppsmöten, vägledningsmöten och förmedlingsmöten. Vid CV-möten upplyser den arbetslöse förmedlaren om tidigare sysselsättning, utbildningsnivå och andra kvalifikationer. Förmedlaren hjälper vid behov den arbetslöse med att utarbeta ett CV och att registrera olika uppgifter i systemet. Vid kontaktförloppsmöten behandlas den arbetslöses jobbsökande: strategin för att hitta jobb så fort som möjligt, hjälp med jobbsökningen och kontroll av den arbetslöses jobbsökandeprocess. Vid jobbplaneringsmöten utarbetar förmedlaren tillsammans med den arbetslöse en jobbplan, som ska förbättra sysselsättningsmöjligheterna. En jobbplan kan t.ex. innehålla planering av programdeltagande. Vägledningsmöten är just vägledning kring utbildning och sysselsättningsmöjligheter. Vid jobbförmedlingsmöten informeras den arbetslöse om ett konkret reguljärt arbete och förmedlaren bedömer om den arbetslösa har de rätta kvalifikationerna till jobbet. Om den arbetslöse bedöms vara kvalificerad för jobbet hänvisas han eller hon genast till en jobbintervju med den potentielle framtida arbetsgivaren. Mötena genomförs vanligen hos Arbetsförmedlingen men några möten genomförs också via telefon vid tillfällen där det bedöms nödvändigt att klargöra specifika villkor.

Tidpunkten för när i arbetslöshetsperioden mötena äger rum och själva antalet möten är bestämd i lag och varierar med typen av möte. Den arbetslöse måste delta i ett CV-möte under den första arbetslöshetsmånaden; jmf Figur 1. Det är inte lagbestämt när väglednings- och jobbförmedlingsmöten måste äga rum, varför de kan ske under hela perioden, dock sker det oftast i samband med det andra mötet. Den arbetslöse ska också delta i ett jobbplaneringsmöte innan han/hon kan delta i ett aktiveringsprogram. Reglerna för antalet lagstadgade möten ändrades år 2003. Före 2003 skulle arbetslösa delta i minst ett kontaktförloppsmöte efter mellan tre och sex månaders arbetslöshet. Efter 2003 intensifierades kontaktförloppsmötena. Den arbetslöse skulle då delta i minst ett möte innan tre månaders arbetslöshet. Det följande kontaktförloppsmötet måste äga rum inom tre månader efter det första mötet. Motsvarande regler gäller för de följande mötena.



Figur 1 Regler för möten mellan arbetslösa och förmedlare

År 2007 ändrades reglerna för möten igen. De arbetslösa ska numera bara delta i två typer av möten. CV-mötet förblev oförändrat medan de kvarstående mötena slogs ihop till ett möte. Orsaken till denna ändring var att resterande möten ofta ägde rum samtidigt eller bestämdes av varandra. Av samma orsak skattas här effekten av möten utan att ta specifik hänsyn till om mötet är ett jobbplanerings- eller vägledningsmöte eller något helt annat. Nästan alla arbetslösa deltar i ett CV-möte i början av arbetslöshetsperioden, och därmed är CV-mötet inte intressant som förklarande faktor och medtas därför inte i analysen.

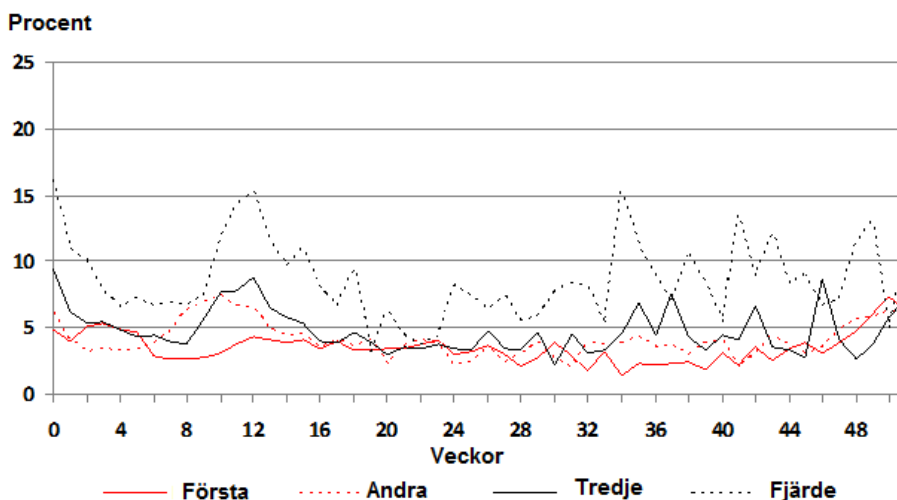
Reglerna för när den enskilda personen måste delta i ett program förändrades också under perioden 2001–2005. År 2000 hade den arbetslöse rätt till ett aktiveringserbjudande och en skyldighet att ta emot erbjudandet efter 15 månader arbetslöshet. Det betyder att om den arbetslöse hade mottagit arbetslöshetsersättning i mindre än 15 månader, kunde man tacka nej till ett aktiveringserbjudande utan konsekvenser. År 2001 förkortades denna period till 12 månader.² För de unga arbetslösa var reglerna dock annorlunda. Från den 1 juli 2003 hade alla som var yngre än 30 år rätt och plikt till ett aktiveringserbjudande redan efter sex månader.

I våra data varar en arbetslöshetsperiod i genomsnitt 24 veckor och innehåller 1,1 möten. I genomsnitt hålls 0,04 möten per vecka, men det finns för-

² Från 2007 blev perioden med rätt och plikt till aktivering framflyttad till efter 9 månaders arbetslöshet.

hållandevis många som har flera möten under sin arbetslöshetsperiod. Knappt 60 procent av de arbetslösa har inga möten under sin arbetslöshetsperiod, medan drygt 20 procent av alla arbetslösa har två eller fler möten. Generellt har personer äldre än 30 år (särskilt kvinnor) ett längre arbetslöshetsförlopp än yngre. Därför deltar de också i fler möten.

Varje vecka under de fem första veckorna i arbetslöshet deltar ca 5 procent av de kvarstående arbetslösa i det första mötet, jmf Figur 2. I de följande veckorna är det bara ca 3 procent av de kvarstående arbetslösa som deltar i det första mötet. Detta fortsätter fram till ett års arbetslöshet, där andelen av de kvarstående arbetslösa som deltar i möten ökar igen. Flest arbetslösa deltar i det andra, tredje och fjärde mötet i de första veckorna efter det senaste mötet, eller mellan 8–13 veckor efter det senaste mötet.



Figur 2 Sannolikheten att de kvarstående arbetslösa deltar i det första, andra, tredje och fjärde mötet (exklusive CV-möten) fördelat på veckor efter det senaste mötet eller veckor efter början av arbetslöshetsperioden

Not: Figuren visar Kaplan-Meier hasarder för kvinnor över 30 år. Siffrorna för män över 30 år, kvinnor och män under 30 år visar samma tendenser och är likartade. Varaktigheten för det andra, tredje och fjärde mötet är mätt i antalet veckor sedan det senaste mötet.

3 Data och metod

Analysen tar sin utgångspunkt i ett 10-procentigt slumpmässigt stickprov av danskar över 18 år under perioden 1 januari 2001 till 30 september 2005. För varje person finns uppgifter om huruvida personen är sysselsatt, arbetslös, i ett

aktiveringsprogram eller utan för arbetsstyrkan. Dessutom finns det information om alla avslutade och inställda möten samt en rad uppgifter som t.ex. ålder, kön, utbildningsnivå, inkomst och så vidare. Alla data är registerbaserade och insamlade för att administrera regler och bidrag.

Analysen omfattar arbetslösa som är berättigade till arbetslöshetsersättning och som just blivit arbetslösa. Det vill säga att de har rätt att motta arbetslöshetsersättning i det maximala antalet år (fyra år). Det betyder att analysen enbart är baserad på personer som antingen haft arbete i minst ett år av de senaste tre åren, eller på personer som avslutat en kvalificerad utbildning innan den nuvarande arbetslöshetsperioden. Korta avbrott i arbetslöshetsperioden på fyra veckor eller mindre och deltagande i aktivering räknas inte som arbetslöshet. En arbetslöshetsperiod betraktas här som avslutad när den enskilda personen funnit sysselsättning eller på annat vis inte längre mottar a-kasseersättning i mer än fyra veckor.

I nedanstående analys indelas individerna i fyra grupper. Först sker en indelning efter kön, därför att kvinnor och män ofta har olika arbetslöshetsmönster. Dessutom görs en indelning efter ålder. För varje kön finns en grupp med personer mellan 18 och 30 år och en grupp med personer mellan 30 och 50 år. Indelningen beror på att olika regler gäller för personer under respektive över 30 år. Arbetslösa äldre än 50 år medtas inte i analysen för att undvika att resultaten påverkas av beslut om att dra sig tillbaka från arbetsmarknaden.

Analysen beräknar effekten på sysselsättning av möten mellan den arbetslöse och förmedlaren. Detta görs genom den så kallade "Timing-of-Events-metoden" som utvecklats av Abbring och van den Berg (2003). Metoden beräknar för varje vecka sannolikheten att lämna arbetslöshet, förutsatt att personen varit arbetslös fram till den specificerade veckan. Effekten av mötet bestäms genom att först beräkna den arbetslösas sannolikhet att delta i mötet, och därefter att inkludera denna sannolikhet i beräkningarna för den arbetslösas sannolikhet för sysselsättning. Modellen tar hänsyn till att olika personer har olika sannolikheter för sysselsättning genom att inkludera individuella socioekonomiska uppgifter som förklarande variabler och ger också möjlighet att ta hänsyn till icke-observerade egenskaper.³ Metoden utvidgas så att den också beräknar effekten av deltagande i flera möten och även beräknar effekten av starttidpunkten för mötena.

Genom Timing-of-Events-metoden är det under vissa antaganden möjligt att identifiera sysselsättningseffekten av att arbetslösa deltar i ett möte. Tanken bakom analysen är att om man har en slumpmässig variation i tidpunkten för

³ I modellen inkluderas en fördelning för icke-observerad heterogenitet med sju fördelningspunkter.

mötet är det möjligt att skilja effekten av mötet från fördelningen av de icke-observerade egenskaperna. Detta förutsätter att de arbetslösa inte i förväg känner till och anpassar sig efter det precisa datumet för mötet (utom själva mötesveckan). Dock tillåter metoden att de arbetslösa känner till en sannolikhet för när mötet äger rum. Mötena annonseras vanligtvis mindre än en vecka i förväg, så detta antagande kan därför förmodas vara uppfyllt.⁴

4 Resultat

Huvudfrågan för analysen är om arbetslösa hittar jobb snabbare med hjälp av möten med arbetsförmedlare. Resultaten som presenteras i Figur 3–6 nedan (mer detaljer finns i van den Berg, Kjaersgaard och Rosholm (2014)) visar att under veckan som det första mötet äger rum stiger sannolikheten att den arbetslöse hittar jobb med ca 25 procent. Detta gäller både för män och kvinnor under 30 år och för män över 30 år, men inte för kvinnor över 30 år. För kvinnor äldre än 30 år ökar sannolikheten att bli sysselsatt med 11 procent, men effekten är inte statistiskt signifikant.⁵

Jämförs effekten av mötet med effekten av deltagande i aktivering, är effekterna av mötet förhållandevis stora. Dessutom varar ett möte ofta bara i 30 minuter, medan ett aktiveringsprogram ofta varar flera veckor eller månader. Detta antyder att möten kan vara ett enkelt och billigt sätt att uppnå en relativt stor sysselsättningseffekt.

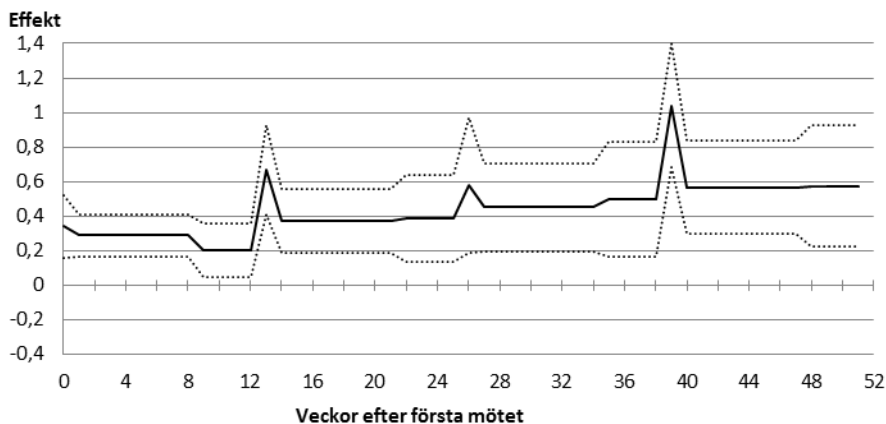
Vi har också undersökt om effekten av det första mötet varierar med när i arbetslöshetsperioden mötet äger rum. Kommer effekten att vara annorlunda om det första mötet äger rum i den första, andra, tredje månaden eller senare? Resultaten visar att det inte finns en signifikant skillnad – det första mötet verkar därmed ha samma effekt oavsett mötestidpunkt.

Analysen pekar också på att det andra, tredje och fjärde mötet med förmedlaren tenderar att ha större betydelse för att den arbetslöse kommer i jobb jämfört med det första mötet. Effekten av mötena studeras här i veckan där mötet hölls, 1–8 veckor efter mötet och sedan 9 eller flera veckor efter mötet.

⁴ Metoden kräver också att de förklarande variablerna påverkar sannolikheten att lämna arbetslöshet proportionellt. Det betyder att de förklarande variablerna enbart påverkar själva nivån för sannolikheten att lämna arbetslöshet vilket sker i form av en proportionell förskjutning av sannolikheten antingen upp eller ner.

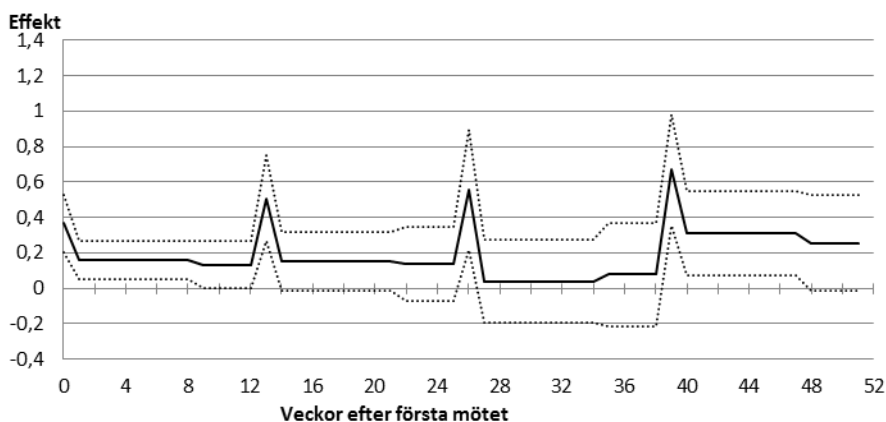
⁵ Det kan naturligtvis inte uteslutas att arbetsförmedlaren kan ”samla ihop” saker till mötet (t.ex. jobberbjudanden), vilket gör intrycket av den direkta effekten större. Men eftersom analysen jämför möten vid en viss tidpunkt med möten någon gång senare, så kan detta sägas vara en del av den policy som utvärderas. Det är också värt att notera att eftersom möten bestäms endast ca en vecka i förväg finns det bara begränsade möjligheter för den arbetssökande att anpassa sitt jobbsökande med anledning av mötet.

Resultaten framgår av nedanstående figurer, där det antas att mötena hålls var 13:e vecka efter det senaste mötet. Både effekten i själva veckan där mötet hålls, och effekten i de följande veckorna ökar i de flesta fall med antalet möten (undantaget för män under 30 år). Under det första året är den genomsnittliga effekten av det första mötet ca 25 procent, dock är effekten för kvinnor under 30 hela 55 procent.



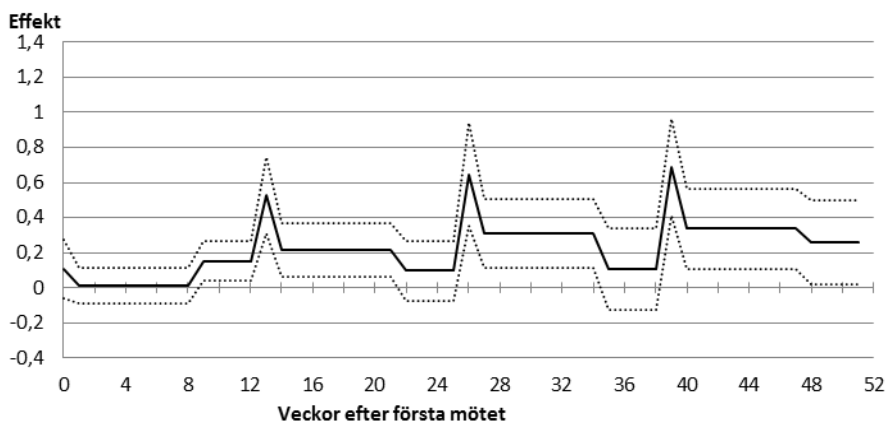
Figur 3 Sysselsättningseffekten av det andra, tredje och fjärde mötet mellan den arbetslösa och förmedlaren; kvinnor 18–29 år

Anm: De streckade linjerna är 95 % -konfidensintervaller. Mötena antas äga rum var 13:e vecka efter det senaste mötet. De relativa effekterna på utflödesfrekvensen beräknas genom att ta exponentialfunktionen till koefficienterna från tabell 1 och dra ifrån 1.



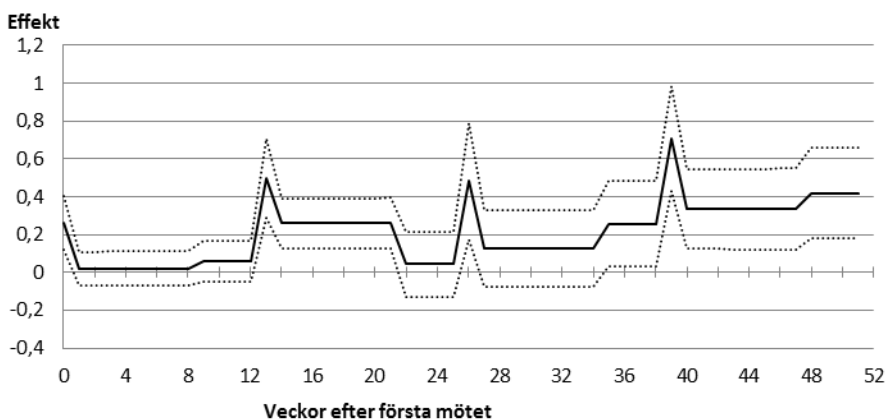
Figur 4 Sysselsättningseffekten av det andra, tredje och fjärde mötet mellan den arbetslösa och förmedlaren; män 18–29 år

Anm: Se not till Figur 3 för förklaringar.



Figur 5 Sysselsättningseffekten av det andra, tredje och fjärde mötet mellan den arbetslösa och förmedlaren; kvinnor 30–49 år

Anm: Se not till Figur 3 för förklaringar.



Figur 6 Sysselsättningseffekten av det andra, tredje och fjärde mötet mellan den arbetslösa och förmedlaren; män 30–49 år

Anm: Se not till Figur 3 för förklaringar.

Det är alltså inte bara det första mötet som har betydelse utan de följande mötena har en ytterligare effekt. Detta resultat i kombination med resultatet att effekten är densamma oavsett när mötet hålls antyder att intensifierat arbete med fler möten medför att de arbetslösa får en kortare arbetslöshetsperiod och en ökad sannolikhet att hitta jobb. Denna hypotes diskuteras också i Pedersen m.fl. (2012), som bl.a. undersöker effekten av möten i ett socialt experiment utfört i Danmark. Våra resultat pekar på att den sammantaget största effekten

uppnås genom att hålla det första mötet tidigare i arbetslöshetsperioden, då det finns fler arbetslösa i början. Effekten av det första mötet är enligt skattningarna densamma oavsett vilken tidpunkt den arbetslösa deltar i mötet.

5 Slutsatser

Denna rapport studerar sysselsättningseffekterna av möten mellan arbetslösa och förmedlare. I analysen används registerdata från Danmark för perioden 2001–05. Vi finner stora positiva effekter av mötena, och det finns en tendens till att effekterna av mötena blir allt större med antalet möten som den arbetslöse deltar i. Sannolikheten att den arbetslöse övergår i sysselsättning ökar i veckan där mötet äger rum. Under veckan som det första mötet äger rum stiger sannolikheten att den arbetslöse hittar jobb med ca 25 procent. Effekten minskar under de följande veckorna, men fortsätter att vara positiv. Effekten av det första mötet är oavhängig av när mötet hålls. Totalt sett är effekten för kvinnor något större än effekten för män.

Resultaten i analysen pekar på att möten mellan arbetslösa och förmedlare är ett verksamt instrument för att minska arbetslösheten. En möjlig förklaring till den positiva effekten av mötet på kort sikt är att förmedlingen och de direkta hänvisningarna till vakanser och ögonblicklig hjälp med jobbsökandet har en positiv effekt. De mera permanenta ökningarna i sannolikheten att hitta jobb indikerar också effekter på lång sikt och att mötena bidrar till att jobbsökandet blir mer effektivt under arbetslöshetsperioden.

Resultaten indikerar dessutom att arbetslösheten minskas om det första mötet hålls tidigt i arbetslöshetsperioden, och/eller att tiden mellan mötena minskas ytterligare. Denna studie ger dock inget svar på om effekterna av kontakter mellan den arbetslösa och förmedlaren skulle vara desamma om de t.ex. hålls via e-post, eller om det är den personliga kontakten som har betydelse.

Referenser

- Abbring, J.H. och G.J. van den Berg (2003) "The Non-Parametric Identification of Treatment Effects in Duration Models" *Econometrica* 71(5), 1491-1517.
- Frederiksen, A. och N. Westergaard-Nielsen (2007) "Where did they go? Modelling Transitions out of Jobs" *Labour Economics* 14(5), 811-828.
- Pedersen, J.M., M. Rosholm och M. Svarer (2012) "Experimental Evidence on the Effects of Early Meetings and Activation" IZA Discussion Papers 6970, Institute for the Study of Labor (IZA).
- van den Berg, G.J., L. Kjærsgaard och M. Rosholm (2014) "To meet or not to meet, that is the question – short-run effects of high-frequency meetings with case workers" IFAU Working paper 2014:6.

IFAU:s publikationsserier – senast utgivna

Rapporter

- 2013:19** Golsteyn Bart H.H., Hans Grönqvist och Lena Lindahl ”Tidspreferenser och långsiktiga utfall”
- 2013:20** Hensvik Lena och Oskar Nordström Skans ”Kontakter och ungdomars arbetsmarknadsinträde”
- 2013:21** Dahlberg Matz, Eva Mörk och Katarina Thorén ”Jobbtorg Stockholm – resultat från en enkätundersökning”
- 2013:22** Sibbmark Kristina ”Arbetsmarknadspolitisk översikt 2012”
- 2013:23** Hedlin Maria och Magnus Åberg ”Vara med i gänget?” – Yrkesocialisation och genus i två gymnasieprogram”
- 2013:24** Moudud Alam, Kenneth Carling och Ola Nääs ”Har kommunala sommarjobb under gymnasieåren en positiv effekt på arbetsskarriären senare i livet?”
- 2013:25** Lundin Andreas och Tomas Hemmingsson ”Prediktorer för arbetslöshet och förtidspension”
- 2013:26** Egebark Johan och Niklas Kaunitz ”Sänkta arbetsgivaravgifter för unga”
- 2014:1** Assadi Anahita ”En profilfråga: Hur använder arbetsförmedlare bedömningsstödet?”
- 2014:2** Eliason Marcus ”Uppsägningar och alkoholrelaterad sjuklighet och dödlighet”
- 2014:3** Adman Per ”Försummas gymnasieskolans demokratiuppdrag? En kvalitativ textanalys av 2009 års svenska gymnasiereform”
- 2014:4** Stenberg Anders och Olle Westerlund ”Utbildning vid arbetslöshet: en jämförande studie av yrkesinriktad och teoretisk utbildning på lång sikt”
- 2014:5** van den Berg Gerard J., Lene Back Kjærsgaard och Michael Rosholm ”Betydelsen av möten mellan arbetslösa och förmedlare”

Working papers

- 2013:19** Josephson Malin, Nina Karnehed, Erica Lindahl och Helena Persson “Intergenerational transmission of long-term sick leave”
- 2013:20** Wondratschek Verena, Karin Edmark och Markus Frölich ”The short- and long-term effects of school choice on student outcomes – evidence from a school choice reform in Sweden”
- 2013:21** Edmark Karin och Roger Gordon ”Taxes and the choice of organizational form by entrepreneurs in Sweden”
- 2013:22** Golsteyn Bart H.H., Hans Grönqvist och Lena Lindahl ”Time preferences and lifetime outcomes”

- 2013:23** Hensvik Lena och Oskar Nordström Skans “Networks and youth labor market entry”
- 2013:24** Moudud Alam, Kenneth Carling och Ola Nääs “The effect of summer jobs on post-schooling incomes”
- 2013:25** Lundin Andreas och Tomas Hemmingsson “Adolescent predictors of unemployment and disability pension across the life course – a longitudinal study of selection in 49 321 Swedish men”
- 2013:26** van den Berg Gerard J., Arne Uhlenborff och Joachim Wolff “Sanctions for young welfare recipients”
- 2013:27** Egebark Johan och Niklas Kaunitz “Do payroll tax cuts raise youth employment?”
- 2014:1** Vikström Johan “IPW estimation and related estimators for evaluation of active labor market policies in a dynamic setting”
- 2014:2** Adman Per “Who cares about the democratic mandate of education? A text analysis of the Swedish secondary education reform of 2009”
- 2014:3** Stenberg Anders och Olle Westerlund “The long-term earnings consequences of general vs. specific training of the unemployed”
- 2014:4** Boye Katarina “Can you stay at home today? The relationship between economic dependence, parents’ occupation and care leave for sick children”
- 2014:5** Bergemann Annette and Gerard J. van den Berg “From giving birth to paid labor: the effects of adult education for prime-aged mothers”
- 2014:6** van den Berg Gerard J., Lene Kjærsgaard and Michael Rosholm “To meet or not to meet, that is the question – short-run effects of high-frequency meetings with case workers”

Dissertation series

- 2013:1** Vikman Ulrika “Benefits or work? Social programs and labor supply”
- 2013:2** Hanspers Kajsa “Essays on welfare dependency and the privatization of welfare services”
- 2013:3** Persson Anna “Activation programs, benefit take-up, and labor market attachment”
- 2013:4** Engdahl Mattias “International mobility and the labor market”