



IFAU

Institutet för arbetsmarknads- och
utbildningspolitisk utvärdering

Selektivitet och jobbchanser bland arbetslösa

**Madelene Nordlund
Mattias Strandh**

RAPPORT 2014:21

Institutet för arbetsmarknads- och utbildningspolitisk utvärdering (IFAU) är ett forskningsinstitut under Arbetsmarknadsdepartementet med säte i Uppsala. IFAU ska främja, stödja och genomföra vetenskapliga utvärderingar. Uppdraget omfattar: effekter av arbetsmarknads- och utbildningspolitik, arbetsmarknadens funktionssätt och arbetsmarknadseffekter av socialförsäkringen. IFAU ska även sprida sina resultat så att de blir tillgängliga för olika intressenter i Sverige och utomlands.

IFAU delar även ut forskningsbidrag till projekt som rör forskning inom dess verksamhetsområden. Forskningsbidragen delas ut en gång per år och sista dag för ansökan är den 1 oktober. Eftersom forskarna vid IFAU till övervägande del är nationalekonomer, ser vi gärna att forskare från andra discipliner ansöker om forskningsbidrag.

IFAU leds av en generaldirektör. Vid institutet finns ett vetenskapligt råd bestående av en ordförande, institutets chef och fem andra ledamöter. Det vetenskapliga rådet har bl.a. som uppgift att lämna förslag till beslut vid beviljandet av forskningsbidrag. Till institutet är även en referensgrupp knuten där arbetsgivar- och arbetstagersidan samt berörda departement och myndigheter finns representerade.

Rapporterna finns även i tryckt format. Du kan beställa de tryckta rapporterna via telefon eller mejl. Se nedanstående kontaktinformation.

Postadress: Box 513, 751 20 Uppsala
Besöksadress: Kyrkogårdsgatan 6, Uppsala
Telefon: 018-471 70 70
Fax: 018-471 70 71
ifau@ifau.uu.se
www.ifau.se

IFAU har som policy att en uppsats, innan den publiceras i rapportserien, ska seminariebehandlas vid IFAU och minst ett annat akademiskt forum samt granskas av en extern och en intern disputerad forskare. Uppsatsen behöver dock inte ha genomgått sedvanlig granskning inför publicering i vetenskaplig tidskrift. Syftet med rapportserien är att ge den ekonomiska politiken och den ekonomisk-politiska diskussionen ett kunskapsunderlag.

Selektivitet och jobbchanser bland arbetslösa^a

av

Madelene Nordlund^b och Mattias Strandh^c

2014-10-13

Sammanfattning

Den lägsta lönen som en arbetslös kan tänka sig acceptera ett jobb för, reservationslönen, antas delvis kunna förklara både hur många jobb arbetslösa söker men också deras chanser att få jobb. Det är ovanligt med studier där den arbetslöse fått uppge sin reservationslön men i den här studien har vi tillgång till den självskattade reservationslönen. Med den informationen studeras här betydelsen av såväl nivån på a-kassan som psykosociala faktorer för hur arbetslösa sätter sina reservationslöner. Vidare studeras också a-kassans, reservationslönens och psykosociala faktorer roll för hur intensivt arbetslösa söker jobb men också för deras verkliga jobbchanser. Resultaten visar att nivån på a-kassan är förknippad med hur arbetslösa sätter sina reservationslöner, medan psykosociala faktorer inte är det. Vidare indikerar resultaten att både nivån på a-kassan och psykosociala faktorer är kopplade till hur många jobb en arbetslös söker, medan reservationslönen inte är det. Slutligen, i vilken utsträckning arbetslösa verkligen får jobb är varken förknippat med jobsökintensitet eller nivån på a-kassan. Det visar sig istället reservationslönen vara, tillsammans med arbetslösas humankapital och hur många som är arbetslösa på den lokala arbetsmarknaden. Med det drar vi slutsatsen att a-kassan och reservationslönen är mått som mäter relativt olika ting och därför kan det vara problematiskt att använda ersättningsnivå på a-kassa som ett substitut för självskattade reservationslöner.

^a Rapporten är en sammanfattning av Nordlund och Strandh (2014) "The relation between economic and non-economic incentives to work and employment chances among the unemployed", IFAU Working Paper 2014:23. Tack till IFAU som finansierat denna studie samt till Erik Grönqvist för värdefulla kommentarer under arbetets gång.

^b madelene.nordlund@soc.umu.se

^c mattias.strandh@soc.umu.se

Innehållsförteckning

1	Inledning.....	3
2	Sökteoretisk utgångspunkt.....	4
3	Material.....	5
3.1	Data.....	6
3.2	Måtten.....	6
4	Resultat.....	9
4.1	Hur sätter arbetslösa sina reservationslöner och hur förändras reservationslönerna över tid?.....	9
4.2	Sökbeteende.....	12
4.3	Jobbchanser.....	14
5	Slutsatser.....	17
	Referenser.....	19
	Bilaga 1 – Intervjufrågor och svarsalternativ.....	22

1 Inledning

Vad är det som avgör om, och hur fort, arbetslösa återgår till arbete på den öppna arbetsmarknaden? Det är självklart inte en enkel fråga utan beror på många olika faktorer, en sådan är personens löneanspråk. Den lägsta lönen som en arbetslös kan tänka sig acceptera ett jobb för, reservationslönen, antas relatera till hur många jobb den arbetslöse söker och hur villig han/hon är att acceptera jobberbjudanden. Detta tillsammans kan påverka chansen att återvända till arbetsmarknaden. Relativt få studier har dock gjorts där arbetslösa själva får uppge sina reservationslöner. Istället används ofta ersättningsnivån på a-kassan som substitut eftersom a-kassan förväntas hänga samman med reservationslönen; Om ersättningen från a-kassan är låg blir den arbetslöse mindre kräsen och sänker sin reservationslön.

Orsaken till att reservationslönen oftast ersätts med ersättningsnivå från a-kassan är att information om arbetslösas reservationslöner saknas. I det här arbetet har vi tillgång till arbetslösas självskattade reservationslöner och utifrån dessa studerar vi dess koppling till a-kassan, hur många jobb arbetslösa söker och deras chanser att få jobb. Mer precist söker vi svar på följande tre frågor:

- 1 Hur sätter arbetslösa sina reservationslöner, och minskar dessa över tid?
- 2 Hur korrelerar reservationslönen, a-kassan och psykosociala behov av arbete med den tid som arbetslösa lägger på att söka jobb?
- 3 Hur korrelerar reservationslönen, a-kassan, psykosociala behov av arbete samt sökintensitet med arbetslösas jobbchanser?

För att studera ovanstående frågeställningar använder vi data från en longitudinell enkätundersökning (LUP), kombinerat med registerdata från Arbetsmarknadsstyrelsens register över arbetslösa, Händel, där vi följer ett nationellt representativt urval av nästan 2 600 kort- och långtidsarbetslösa över en period om ett och ett halvt år med start i början av 1996. I materialet finns tillgång till arbetslösas självskattade reservationslöner vilket öppnar för möjligheten att både studera förhållandet mellan reservationslön och a-kassa men också hur olika nivåer på reservationslöner och a-kassa relaterar till arbetslösas sök-beteende och reella jobbchanser.

I följande avsnitt finns en kort problematiserande introduktion till sökteorin (Avsnitt 2). Därefter följer en beskrivning av det material (Avsnitt 3) som används där data (Avsnitt 3.1) och de mått som konstruerats (Avsnitt 3.2) redovisas. Resultaten presenteras i Avsnitt 4 i följande ordning: relationen mellan a-kassa, psykosociala behov av arbete och reservationslön samt förändring av reservationslön över tid (Avsnitt 4.1). Relationen mellan a-kassa/reservations-

lön, psykosociala behov av arbete och jobbsök beteende (Avsnitt 4.2). Relationen mellan a-kassa/reservationslön, psykosociala behov av arbete och verkliga jobbchanser (Avsnitt 4.3). Slutligen följer ett summerande avsnitt med slutsatser (Avsnitt 5). Det här arbetet finns i en mer utvecklad version i IFAU Working Paper 2014:23, där bland annat teoretiska utgångspunkter, data och metod samt resultaten beskrivs mer detaljerat.

2 Sökteoretisk utgångspunkt

Att ekonomiska incitament är centrala för arbetslösas återgång till den öppna arbetsmarknaden har länge varit vedertaget inom ekonomisk forskning. Individer förväntas bli mindre kräsna i relation till jobberbjudanden om det är mindre ekonomiskt gynnsamt att vara arbetslös. Med andra ord kommer arbetslösa att sänka sina reservationslöner, dvs. den lägsta lön till vilken en arbetslös kan tänka sig att acceptera ett arbete, när de ekonomiska villkoren försämrats och som resultat kommer de att acceptera jobberbjudanden som de tidigare inte gjorde. I politiska beslut görs åtstramningar i arbetslöshetsersättningen för att öka arbetslösas intresse att återgå till den öppna arbetsmarknaden. Ett sådant exempel är regeringens proposition (2006/07:15) som berör de föreslagna försämringarna i arbetslöshetsförsäkringen inför 2007.

”Enligt dagens regelverk lämnas arbetslöshetsersättning som huvudregel med 80 procent av den förlorade arbetsförtjänsten under avsevärd tid. De ekonomiska drivkrafterna att bryta arbetslösheten är därmed svaga. Enligt regeringens uppfattning skall arbete alltid löna sig mer än arbetslöshet. Arbetslöshetsförsäkringen bör därför reformeras.” (Regeringens proposition 2006/07:15, sid 17)

Att det finns ett sådant förväntat beteende bland arbetslösa härrör från den så kallade sökteorin. Den teorin beskriver hur arbetslösas reservationslöner påverkar hur kräsna de är i sitt jobbsökande och längden på deras arbetslöshetsperioder. (Se vidare om sökteorin i t.ex. Mortensen 1977; 1990; Burdett 1979 eller Van den Berg 1990). Frågan är emellertid i vilken utsträckning sökteorin är empiriskt applicerbar på svensk arbetsmarknad och i vilken utsträckning politiska beslut som baseras på sökteorin uppnår de önskade effekterna. Ett exempel som skulle kunna begränsa sökteorins applicerbarhet på den svenska arbetsmarknaden avser lönebildningen som ofta bestäms genom kollektivavtal, vilket inte är vanligt förekommande inom andra välfärdsstater. Det kan innebära att arbetslösas begränsade möjligheter att själv sätta sina lägstalöner också delvis sätter sökteorins applicerbarhet ur spel. Eftersom sök-

teorin är en stiliserad bild av verkligheten vill vi studera den empiriskt ur några aspekter som presenteras nedan.

- Även om storleken på reservationslönen antas påverka sannolikheten att acceptera ett jobb finns många andra faktorer som kanske också är av betydelse, såsom det psykosociala värdet av att ha ett jobb. Psykologisk och sociologisk forskning visar sammantaget att arbete generellt sett fyller viktiga psykosociala funktioner i människors liv (se t.ex. Jahoda 1982). Forskning visar också hur det psykosociala behovet av arbete varierar mellan individer och över tid (se t.ex. Nordenmark och Strandh 1999). Den psykosociala förlusten av att inte ha ett arbete kan vara viktigt att beakta för att förstå både hur arbetslösa sätter sina reservationslöner, hur dessa varierar mellan arbetslösa, och för att förstå arbetslösas sökbeteende.
- Sökteorin implicerar att ökade ekonomiska incitament att arbeta också ökar jobbchanserna. Dvs. en ökad sökintensitet och lägre lönekrav antas (allt annat lika) öka de reella jobbchanserna. Huruvida sökintensiteten faktiskt leder till ökade jobbchanser kan dock bero på tillgången på arbete och faktorer såsom arbetsgivares negativa attityd till att anställa arbetstagare som varit arbetslösa (se t.ex. Regné 1997).
- I brist på arbetslösas verkliga reservationslöner används i de flesta empiriska studier ersättningsnivån på a-kassan som substitut (eftersom man tänker sig att om a-kassan är låg/minskande är även reservationslönen låg/minskande) för att studera samband mellan ekonomiska incitament och utflöde från arbetslöshet till arbete på den öppna arbetsmarknaden. Frågan är dock om ersättningsnivån på a-kassan fångar reservationslönen på ett tillfredsställande sätt. Den reservationslön som en arbetslös sätter är sannolikt även förknippad med andra strukturella faktorer som kan bidra till att predicera arbetslöshetsperioders längd; faktorer som inte direkt hänger samman med ersättning från a-kassan.

3 Material

Det material som används i det här arbetet samlades in 1996 och 1997. Dessa år kännetecknades av relativt hög arbetslöshet där den offentliga sektorn var extra hårt drabbad till följd av nedskärningar. Arbetslöshetsstalet uppgick 1996 till 8,1 procent och 1997 till 8,0 procent. (SCB 1999, tabell 219). Detta kan jämföras med 2 procent i slutet av 1980-talet.

3.1 Data

Datamaterialet består av två delar. Det ena är ett longitudinellt dataset som samlats in inom ramen för Long-term Unemployment Project (LUP) och som handlar om individers arbetslösheterfarenhet, lönekrav, jobbsök beteende samt det psykosociala värdet av att ha ett arbete etc. (För intervjufrågor som ingår i den här studien se Bilaga 1). 3 500 öppet arbetslösa och deltagare i aktiva arbetsmarknadspolitiska program i början av 1996 valdes slumpmässigt ut från Arbetsmarknadsstyrelsens register över arbetslösa (Händel). Dessa hade mycket varierande tid i arbetslöshet, varav 40 procent hade varit arbetslösa kortare tid än 180 dagar. Den första vågen av telefonintervjuer genomfördes under första delen av 1996 medan den uppföljande genomfördes med de som fortfarande var arbetslösa 19 månader senare. Försök gjordes att kontakta samtliga i urvalet, varav 2 590 (74 procent) deltog i den första intervjun. Samtliga 1 806 individer som svarade 1996 och som fortfarande var arbetslösa 1997 kontaktades, varav 1 415 (80 procent) deltog i den uppföljande intervjun. För båda intervjuomgångarna gällde att cirka 6 procent tackade nej att delta i studien medan bortfallet av övriga berodde på att dessa inte gick att få tag i. Bortfallsanalysen visar att i första intervjurundan bestod de som valde att inte ingå i studien i något större utsträckning av långtidsarbetslösa längre än 3 år, medelålders (4 procent), män (5 procent) lågutbildade (16 procent), boende i städer med fler än 100 000 invånare (4 procent) och var i något större utsträckning icke-svenska medborgare (2 procent). Dessa överrepresentationer skall ses i förhållande till det generella genomsnittliga bortfallet. Vid det andra intervju-tillfället var skillnaderna i överrepresentation i bortfallet ännu mindre (män, 2 procent, icke-svenska medborgare 8 procent, lågutbildade 3 procent, boende i städer med mer än 100 000 invånare 5 procent) (Nordenmark 1999). Intervjuerna kompletterades senare med registerinformation från Händel, där det fanns information om individernas arbetslöshetsstatus.

3.2 Måtten

Reservationslönen är den lägsta lön till vilken en arbetslös är beredd att ta ett jobb, och är ett mått på hur selektiva arbetslösa är i en jobbsökprocess. En högre reservationslön innebär att en arbetslös är mer selektiv i att acceptera jobberbjudanden medan en lägre reservationslön gör den arbetslöse mindre selektiv. Förutom att reservationslönen vanligtvis inte är observerbar så är det också svårt att bedöma när reservationslönen för en individ är hög eller låg eftersom den är relaterade till andra faktorer såsom humankapital eller andra ekonomiska resurser. Är exempelvis en person som är beredd att acceptera ett jobberbjudande för 40 000 kronor i månaden mer ”kräsen”, eller selektiv, än en person

som sätter en reservationslön till 25 000 kronor? Här vill vi notera att trots fördelen med att använda den självskattade reservationslönen så kan också en del problem hänga samman med denna. Exempelvis kan vi inte vara helt säkra på att alla känner till sin reservationslön och det är möjligt att en del sätter en reservationslön som de i och med ett jobberbjudande inte agerar utifrån. Likväl, för att i möjligaste mån låta reservationslönen utgöra ett mått på kräsenhet låter vi den vara ett proportionellt mått där den uppgivna nivån ses i förhållande till den arbetslöses inkomst innan arbetslöshetsperiodens början. På så sätt kan vi studera om reservationslönen är hög eller låg i förhållande till den arbetslöses humankapital och således om den arbetslöse visar tecken på selektivitet i jobbsökprocessen. För att inte sammanblanda den faktiskt angivna reservationslönen i kronor med det relativa måttet så benämns det PRL (proportionell reservationslön). PRL har därefter logaritmerats för att minska betydelsen av extrema värden.

På liknande sätt som reservationslönen konstrueras också måttet för ersättning från arbetslöshetsersättningar. Även arbetslöshetsersättning bör ses i relation till tidigare inkomst från arbete, eftersom den absoluta ersättningen inte visar hur stor den ekonomiska försämringen är i relation till att ha inkomst från arbete. De flesta arbetslösa 1996 erhöll ersättning från a-kassa motsvarande 75 procent av tidigare inkomst upp till en viss brytpunkt; inkomst över brytpunkten kompensades inte. Det innebär att många av dem som erhöll en hög absolut arbetslöshetsersättning tillhör den grupp som fick den lägsta relativa kompensationen. I datamaterialet hade 35 procent av individerna mindre än 65 procents ersättning. Dessa utgörs framförallt av dem som tidigare var relativt höglönlade men också av andra som av olika anledningar inte kvalificerade sig för inkomstbaserad ersättning. För att fånga den relativa inkomstförsämringen används även för arbetslöshetsersättningar ett proportionellt mått, PIEA (inkomstersättning från a-kassa), vilket motsvarar den månatlig ersättningen från a-kassan sett i förhållande till arbetslösas tidigare inkomst/månad. PIEA har därefter logaritmerats för att minska betydelsen av extrema värden.

För att mäta det psykosociala värdet av att ha ett jobb används en skala, WIS (Work Involvement Scale), som avser att fånga arbetsinvolvering. Arbetsinvolvering avser en individs vilja att delta i arbete i stort utan koppling till specifika arbetssituationer eller arbetsuppgifter (Warr et al. 1979). Skalan bygger på fem frågor som avser att fånga icke-ekonomiska aspekter av avlönat arbete (se frågor och svarsalternativ i Bilaga 1) Frågorna slås samman till ett additivt index med en skala som sträcker sig från 5–25. En hög skattning på WIS-skalan visar att arbete är viktigt eftersom det skapar social status och identitet (Nordenmark 1999).

Hur intensivt arbetslösa söker jobb baseras på hur många timmar de spenderade i aktivt jobbsökande under de senaste två veckorna innan respektive intervju tillfälle.

För att mäta jobbchans används antal månader innan en arbetslös återgår i arbete på den reguljära arbetsmarknaden, räknat från den första intervjun.

Den beskrivande statistiken av förekommande variabler presenteras i Tabell 1. Statistiken visar att när studien tar sin början har 40 procent av respondenterna varit arbetslösa mindre än 180 dagar. Sammanlagt återgår 35 procent (379 personer) av totala antalet arbetslösa i arbete inom de 19 månader som studien pågår. Statistiken visar att den relativa reservationslönen 1996 (PRL 96) överensstämmer väl med den arbetslöses tidigare inkomst (medelvärde är 1,02) och de flesta upplever stora psykosociala behov av arbete (medelvärde är 21). Vidare är det en relativt jämn fördelning mellan män (53 procent) och kvinnor, majoriteten är 50 år eller yngre och nordiska medborgare (93 procent). De flesta har en gymnasieutbildning (57 procent) som högsta utbildning och flertalet lever i en relation med eller utan barn.

Tabell 1 Beskrivande statistik över variabler i studien

Variabler	Värde	M alt % (N)	Sd	Min	Max
Tid i arbetslöshet vid första intervju tillfället	<180 dagar	40 (554)			
	>180 dagar	60 (831)			
PRL (96)	kontinuerlig	1,02	,34	,29	4,44
PIEA (96)	kontinuerlig	0,72	,23	,07	3,11
Psykosociala behov	5–25	21	4,6	5	25
Sökintensitet (timmar)	kontinuerlig	5	8	0	70
Återanställning inom 19 mån		35 (379)			
Kön	Man	53 (732)			
	Kvinna	47 (653)			
Ålder	24–30	37 (514)			
	31–50	42 (584)			
	51–	21 (287)			
Medborgarskap	Nordisk	93 (1289)			
	Utomnordisk	07 (96)			
Utbildningsnivå	Grundskola	33 (596)			
	Gymnasium	58 (807)			
	Eftergymnasial	10 (138)			
Familjetyp	Gifta utan barn	26 (359)			
	Gifta med barn	35 (484)			
	Ogifta med barn	07 (100)			
	Ogifta utan barn	31 (435)			

4 Resultat

4.1 Hur sätter arbetslösa sina reservationslöner och hur förändras reservationslönerna över tid?

Vilka faktorer är relaterade till höga reservationslöner och i vilken utsträckning har reservationslönerna sänkts från 1996 till 1997, bland de som fortfarande var arbetslösa? I den inledande analysen studeras dessa samband. I modell 1, Tabell 2, redovisas den bivariata relationen mellan PIEA och PRL. Att det finns en stark relation mellan individens ersättningsnivå från a-kassan och hur de sätter sina reservationslöner förefaller uppenbart, men som R^2 (0,17) indikerar så är PIEA och PRL inte varandras spegelbilder.

Tabell 2 Korrelationen mellan relativ arbetslöshetsersättning (PIEA) och relativ reservationslön PRL

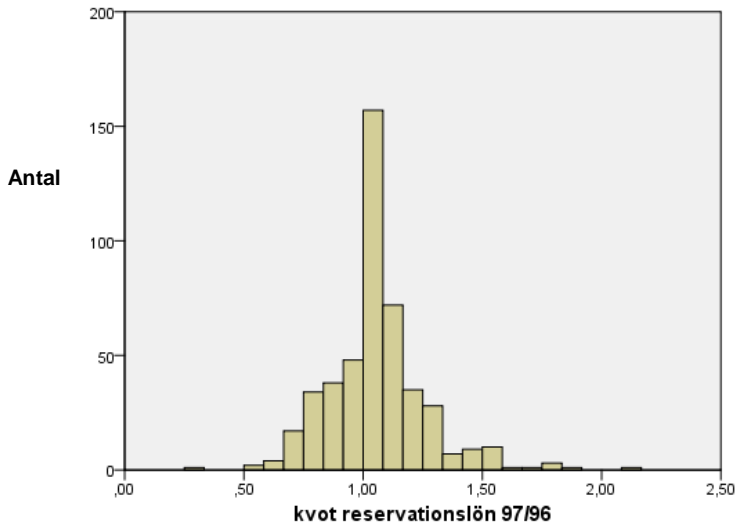
	Modell 1 B (SE)	Modell 2 B (SE)
PIEA	0,32*** (0,02)	0,29*** (0,02)
Psykosociala behov		-0,00 (0,00)
Utbildningsnivå (ref. grundskola)		
Gymnasium		-0,02 (0,02)
Eftergymnasial		-0,01 (0,03)
Dagar i arbetslöshet		0,00 (0,00)
Arbetslöshetsnivå (%)		0,00 (0,00)
Kön (ref. man) Kvinna		0,10*** (0,02)
Ålder (ref. -30)		
31-50		0,05** (0,02)
51-		0,04(*) (0,02)
Medborgarskap (ref. utomnordisk)		
Nordisk		-0,06 (0,05)
Familjetyp (ref. ogift utan barn)		
Gifta utan barn		-0,04(*) (0,02)
Gifta med barn		-0,0 (0,02)
Ogift med barn		0,00 (0,03)
Konstant	0,09*** (0,01)	0,06 (0,07)
Justerat R2	0,17	0,21

Not: Två OLS regressioner skattas där korrelationen mellan PIEA 1996 och PRL 1996 studeras i modell 1. I modell 2 inkluderas även psykosociala behov av arbete och kontrollvariabler. (*) = $p < 10\%$, * = $p < 5\%$, ** = $p < 1\%$, *** = $p < 0,1\%$. (N=1095)

I modell 2, Tabell 2 inkluderas fler variabler. Något överraskande är att inte det psykosociala behovet av arbete relaterar till hur reservationslöner sätts, och det gör inte heller arbetslösas utbildningsnivå. Att utbildningsnivå inte korrelerar med PRL är inte särskilt anmärkningsvärt eftersom den arbetslösas utbildnings-

nivå till stor del är inkluderad i PRL (dvs. PRL anger förhållandet mellan reservationslönen och tidigare inkomst, vilken är nära förknippad med utbildningsnivå). De kontrollvariabler som har signifikanta relationer är kön där kvinnor sätter högre PRL än männen och ålder där de äldre sätter något högre PRL än yngre. Överraskande är också den tid som respondenterna varit arbetslösa innan första intervju tillfället inte är relaterat till hur arbetslösa sätter sina reservationslöner och det står i konflikt med såväl sökteorin som en del tidigare empiriska fynd (se t.ex. Addison et al. 2004, Alexopoulos and Gladden 2006, Caliendo et al. 2010, Pannenberg 2010). Möjligen reflekterar detta den lönestruktur och/eller arbetslöshetsersättningsystemet som gällde i Sverige vid tidpunkten för datainsamling. Vid den tidpunkten blev arbetslösa oftast inte utförsäkrade från a-kassan. När tiden för utförsäkring närmade sig övergick arbetslösa istället till aktiva arbetsmarknadspolitiska program vars deltagande därefter berättigade till nya ersättningsdagar. Detta kan ha gjort att arbetslösa inte kände någon stark ekonomisk press att anpassa reservationslöner med avseende på tid i arbetslöshet. Beträffande lönestrukturen kan man i princip inte heller lönemässigt hamna under den nivå som fastslagits genom kollektivavtal, vilket innebär att det för vissa grupper på arbetsmarknaden inte finns någon praktisk möjlighet att sätta lägre reservationslön än den tidigare lönen.

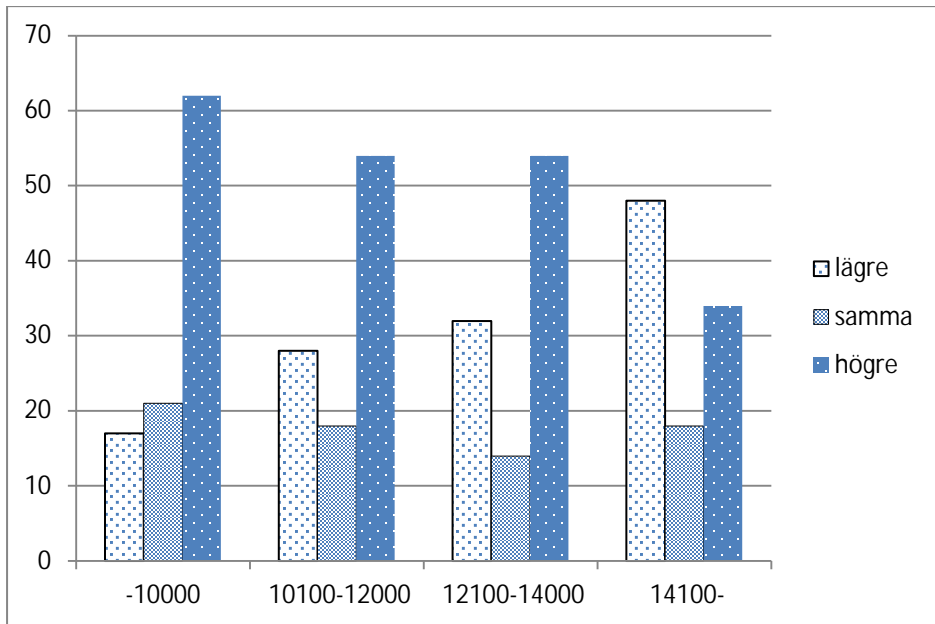
För att belysa hur reservationslönen varierar med tiden i arbetslöshet utnyttjar vi paneldimensionen i data. Genom att följa de arbetslösa över en tid om 19 månader är det möjligt att studera om de arbetslösa som kvarstår blir mindre kräsna och sänker sina reservationslöner när de provat marknaden och anpassar sig. Figur 1 visar att de flesta av de 469 individer som 1997 fortfarande var arbetslösa inte hade sänkt sina reservationslöner. Nästan hälften hade till och med höjt dessa.



Figur 1 Förändring i reservationslön från 1996 till 1997

Not: N=469, M=1,05, Sd=0,2.

Det kan finnas flera orsaker till att de som kvarstod i arbetslöshet 1997 inte sänkte sina reservationslöner. Det kan ha att göra med den relativt sammanpressade lönestrukturen, och en lönesättning via kollektivavtal. För vissa grupper av arbetslösa, framförallt inom homogena yrkesgrupper med relativt låga löner, kan möjligheten att sänka sina reservationslöner vara begränsade. Vi belyser detta i Figur 2. Arbetslösas initiala faktiska reservationslöner har delats in i kvartiler: De arbetslösa med de högsta faktiska reservationslönerna 1996 sänker dessa mellan 1996 och 1997 i större utsträckning än de med låga initiala faktiska reservationslöner. Här är det också viktigt att komma ihåg att endast de som fortfarande var arbetslösa 1997 deltog i den uppföljande intervjun och den statistik som relaterar till Figur 1 och Figur 2. De som återgått i arbete mellan de två intervjutillfällena kan i större utsträckning ha sänkt sina reservationslöner (och därför återgått i arbete), än de som fortfarande var arbetslösa.



Figur 2 Proportionen av de arbetslösa 1996 som rapporterade samma, lägre eller högre reservationslöner 1997

Not: Uppdelat på initial reservationslön (kr) 1996. (N=463) (%)

Sammanfattningsvis kan det sägas att den relativa arbetslöshetsersättningen och den relativa reservationslönen är nära relaterade, om än inte utbytbara. Längden på arbetslöshetsperioderna i början av studien tycks inte vara relaterad till de uppgivna reservationslönerna och relativt få av dem vi observerar som arbetslösa 1997 har sänkt sin reservationslön. Den grupp som framförallt sänker sin reservationslön är de med högst självskattade reservationslöner. Troligtvis har de ett reellt utrymme att göra så medan de med de lägsta reservationslönerna inte har något egentligt ekonomiskt utrymme, vare sig försörjningsmässigt eller i relation till deras arbetsmarknad.

4.2 Sökbeteende

Den tänkta incitamenteffekten med en relativt låg eller snabbt avtagande ersättningsnivå på a-kassan är att arbetslösa ska sänka sina reservationslöner och söka jobb i större utsträckning än vad de gör med en relativt generös ersättning. Något som inte explicit fångas inom ramen för sök teori är att andra drivkrafter än lön kan ha lika stor, eller större, betydelse för arbetslösas sökbeteende. Den forskning som finns kring detta har visat att arbetslösas psykosociala behov av att ha ett arbete tenderar att positivt korrelera med deras sökbeteende (White et

al. 1994, Åberg 1997, Eriksson et al. 2002). Det är därför viktigt att belysa hur sökintensiteten är relaterad till både ekonomiska (PRL och PIEA) och icke-ekonomiska incitament samtidigt. Det som framkommer i modell 1, Tabell 3, där PIEA (A) respektive PRL (B) byts ut mot varandra är att de båda var för sig korrelerar med sökintensiteten, även om korrelationen med PIEA tycks vara starkare förknippat med sökintensiteten.

När psykosociala behov av arbete inkluderas i modell 2 är det uppenbart att de psykosociala behoven är starkt relaterade till sökintensiteten. Arbetslösa med starka psykosociala behov ägnar också mer tid åt att söka jobb. Intressant är att när hänsyn tas till arbetslösas psykosociala behov av att arbeta, och kontrollvariabler i modellen, så försvinner sambandet mellan PRL och sökintensitet medan sambandet mellan PIEA och sökintensiteten kvarstår. Detta indikerar något intressant: PRL och PIEA tycks vara relativt olika mått. PIEA verkar vara förknippat med ett direkt ekonomiskt tryck medan PRL verkar vara mer relaterat till arbetslösas lönekrav och därmed uppfattat marknadsvärde. Med andra ord, en relativt sett låg PIEA (relativ ersättning från a-kassan) kan minska möjligheterna för den arbetslöse att avväga vad som är ett passande jobb, sett utifrån dennes humankapital och egentliga värde på arbetsmarknaden. Någon som är ekonomiskt pressas söker fler jobb än någon som inte är det. Måttet som uttrycker PRL (relativ reservationslön) verkar mer mäta hur den arbetslöse uppfattar sitt marknadsvärde, vad han/hon vill ha i lön sett utifrån humankapital och tidigare inkomst, och relaterar inte heller till antalet sökta jobb.

Tabell 3 Sambandet mellan PRL, PIEA, psykosociala behov av arbete och sökintensitet

	Modell 1		Modell 2	
	A B (SE)	B B (SE)	A B (SE)	B B (SE)
PRL	-1,98* (0,96)		-1,48 (0,99)	
PIEA		-2,86*** (0,78)		-2,58*** (0,80)
Psykosociala behov			0,20*** (0,06)	0,17*** (0,05)
Utbildningsnivå (ref. grundskola)				
Gymnasial			0,16 (0,58)	0,29 (0,57)
Eftergymnasial			3,33 (0,93)	2,5** (0,93)
Dagar i arbetslöshet			0,00 (0,00)	0,00 (0,00)
Arbetslöshetsnivå			-0,24** (0,09)	-0,24** (0,09)
Kön (ref. man) Kvinna			-0,93(*) (0,55)	-1,02(*) (0,52)
Ålder (ref. -30)				
31-50			1,01 (0,64)	0,43 (0,62)

	Modell 1		Modell 2	
	A B (SE)	B B (SE)	A B (SE)	B B (SE)
51–			0,05 (0,78)	0,10 (0,75)
Medborgarskap (ref. utomnord.)				
Nordisk			0,97 (1,81)	-1,15 (1,81)
Familjetyp (ref. ogift utan barn)				
Gifta utan barn			-0,62 (0,71)	-0,69 (0,69)
Gifta med barn			-0,74 (0,67)	0,17 (0,65)
Ogifta med barn			0,64 (1,08)	1,89(*) (1,04)
Konstant	4,6*** (0,25)	3,36*** (0,37)	2,97 (2,28)	3,89 (2,56)
Justerat R ²	0,00	0,01	0,04	0,04
N=1095				

Not: Sambanden skattas genom fyra OLS-regressioner. I modell 1 skattas först det bivariata förhållandet mellan PRL och jobbsökintensitet (A). I den andra bivariata regressionen i modell 1 byts PRL ut mot PIEA (B). I modell 2 skattas modellen multivariat där fler oberoende variabler införs. Först skattas förhållandet mellan PRL, de övriga ingående variablerna och jobbsökintensitet (A). Därefter skattas modellen på exakt samma sätt men här är PRL utbytt mot PIEA (B). (*) = $p < 10\%$, * = $p < 5\%$, ** = $p < 1\%$, *** = $p < 0,1\%$

Vidare visar analysen att tiden i arbetslöshet inte relaterar till arbetslösas sökintensitet men att arbetslösa med högre utbildning söker fler jobb än de med lägre utbildning. I likhet med en tidigare studie av Åberg (1997) är det tydligt att även den lokala arbetsmarknaden har betydelse för hur arbetslösa söker jobb. Finns det jobb att söka så ökar sökintensiteten. Detta samband är inte förvånande eftersom nyttan med att söka jobb ökar när arbetslösa har humankapital att erbjuda som efterfrågas av potentiella arbetsgivare. Att det ekonomiska trycket för dem med lågt PIEA gör att arbetslösa söker fler jobb stämmer väl överens med söketeorins antagande men frågan är i vilken utsträckning antal sökta jobb mynnar ut i faktiska jobbchanser. Detta studeras här efter.

4.3 Jobbchanser

Som redan nämnts kan reservationslöner påverka arbetslösas sannolikheter att acceptera jobberbjudanden. I vilken utsträckning denna teoretiska modell stämmer är inte helt klart eftersom empiriska studier finner varierande resultat (se t.ex. Christensen 2002, Addison et al. 2004, Alexopolus and Gladden 2006, Addison et al. 2010, Krueger and Mueller 2011). Vidare antas enligt söketeorin att en individs tid i arbetslöshet har en stark koppling till sannolikheten att tacka ja till jobberbjudanden (eftersom reservationslönerna förväntas sjunka när tiden för utförsäkring närmar sig). I brist på information om den faktiska reservationslönen som skulle kunna bekräfta ett sådant samband används ofta

ersättningsnivån från a-kassan som substitut. Med andra ord, en hög ersättningsnivå antas ge längre arbetslöshetsperioder.

I de avslutande analyserna studeras i vilken utsträckning PIEA, PRL, sökintensitet, icke-ekonomiska incitament samt kontrollvariabler korrelerar med individers jobbchanser över tid. I vilken utsträckning icke-ekonomiska incitament påverkar jobbchanser över tid har sällan studerats empiriskt förutom enstaka bidrag som visar att psykosociala incitament ökar chansen för återanställning (Åberg 2001), samt att de med starka psykosociala incitament för att arbeta också accepterar relativt låga löner och andra oönskade arbetsförhållanden (McFayden and Thomas 1997).

För att studera jobbchanser över tid redovisas i Tabell 4 resultaten från två Coxregressioner där vi mäter antal månader till återanställning efter den första intervjun. I modell 1 relateras tid till återanställning till PRL, psykosociala behov, sökintensitet och kontrollvariabler inklusive tid i arbetslöshet innan första intervjutillfället. I modell 2 byts PRL ut mot PIEA, för att ge en indikation om de två måtten ger samma resultat och således mäter samma sak.

Den första modellen (modell 1, Tabell 4) med PRL indikerar att en hög PRL har en signifikant negativ relation till jobbchanser, vilket överensstämmer med sökteorins antagande. Det visar sig också att en individ med starka psykosociala behov av att ha ett arbete har något bättre jobbchanser, även om sambandet gränsar till att alls vara statistiskt signifikant. En möjlig förklaring till detta är att arbetslösa med starka psykosociala behov av att arbeta mer sannolikt accepterar jobberbjudanden som de annars skulle ha avvisat. Om det är så har denna typ av icke-ekonomiskt incitament här en liknande funktion som reservationslönen. Däremot tycks sökintensiteten (som vi tidigare såg var förknippad med ekonomiskt tryck i form av PIEA), inte vara relaterad till sannolikheten att återgå i arbete. Här är det möjligt att förhållandet mellan sökintensitet och jobbchans ser annorlunda ut när det är bättre tider på arbetsmarknaden. Marginalnyttan med att intensivt söka jobb torde öka när det finns många lediga jobb, vilket i sin tur kan ha en positiv effekt på de reella jobbchanserna. När jobben är få är nyttan med att söka jobb också mindre, eftersom sannolikheten att få jobb är relativt liten.

Tabell 4 Relationen mellan PRL respektive PIEA och tid till återanställning efter den första intervjun 1996

	Modell 1 Exp(B) (SE)	Modell 2 Exp(B) (SE)
PRL	0,60* (0,22)	
PIEA		0,84 (0,17)
Psykosociala behov	1,02(*) (0,01)	1,02(*) (0,01)

	Modell 1 Exp(B) (SE)	Modell 2 Exp(B) (SE)
Sökintensitet	1,0 (0,01)	1,01 (0,01)
Dagar i arbetslöshet	0,99*** (0,00)	0,99*** (0,00)
Utbildningsnivå (ref. grundskola)		
Gymnasium	1,44** (0,13)	1,39* (0,14)
Eftergymnasial	1,98*** (0,18)	1,85** (0,20)
Arbetslöshetsnivå	0,95** (0,02)	0,95** (0,02)
Kön (ref. man) Kvinna	0,81(*) (0,12)	0,72** (0,12)
Ålder (ref. -30)		
31-50	0,99 (0,12)	1,01 (0,13)
51-	0,66* (0,18)	0,60** (0,19)
Medborgarskap (ref. utomnordisk)		
Nordisk	6,07* (0,72)	11,39* (1,01)
Familjetyp (ref. ogifta utan barn)		
Gifta utan barn	1,01 (0,24)	1,11 (0,25)
Gifta med barn	1,4 (0,22)	1,31 (0,23)
Ogifta med barn	0,86 (0,24)	0,77 (0,25)
Global Chi ²	106,4	103,1
N=1095		

Not: Sambandet mellan PRL, PIEA, Psykosociala behov av arbete, jobsökintensitet samt kontrollvariabler och tid till återanställning skattas med hjälp av Coxregressioner i två modeller. I modell 1 ingår PRL men inte PIEA, medan modell 2 inkluderar PIEA men inte PRL. (* = p < 10 %, * = p < 5 %, ** = p < 1 %, *** = p < 0,1 %)

När PRL i modell 2, Tabell 4, byts ut mot PIEA är sambanden som beskrivs ovan i stort sett oförändrade, med den skillnaden att PIEA inte är signifikant. Ersättningsnivån från a-kassan är alltså inte relaterad till hur snart en individ återgår i arbete.¹ Detta är intressant utifrån aspekten att varken PIEA eller sökintensitet (två faktorer som tidigare visat sig vara relaterade till varandra) korrelerar med jobbchanser. PIEA verkar vara mer av ett mått på ekonomiskt tryck som gör att arbetslösa lägger mer tid på att söka jobb, men som är orelaterat till verkliga återanställningschanser. PRL tycks mäta arbetslösas löneanspråk i förhållanden till hur de själva värderar, alternativt hur de tror att potentiella arbetsgivare värderar, deras humankapital. Som Tabell 3 indikerade är PRL inte relaterad till sökintensiteten enligt data som används här, men väl jobbchanser, som framgår i modell 1, Tabell 4.

Vidare visar analysen att många av kontrollvariablerna är nära förknippade med jobbchanser. Högre utbildning förbättrar jobbchanserna medan långa arbetslöshetsperioder försämrar dessa. Det sistnämnda kan vara kopplat till att humankapitalet skadas av långa arbetslöshetsperioder men också att

¹ En komplementär regression som inte visas i den här rapporten visar att när PIEA och PRL läggs in i modellen samtidigt är det bara PRL som är signifikant.

långtidsarbetslösa diskrimineras i statistisk mening av potentiella arbetsgivare som ser arbetslöshet som ett tecken på låg produktivitet (se t.ex. Loek 1990, Blanchard and Diamond 1994, Heckman 1999, Okeke 2001, Åberg 2001, Addison 2004, Gregg and Tominey 2005). Analysen visar också, i likhet med tidigare forskning (se t.ex. Rones 1983, Ryscavage 1988, Korpi 2001, Hjerm 2002, Addison 2004, Caliendo et al. 2010) att ickenordiska medborgare, äldre arbetslösa, och människor som bor i områden med relativt höga arbetslöshetsnivåer har sämre jobbchanser.

För att förklara arbetslösas jobbchanser brukar vanligtvis fokus ligga på faktorer såsom arbetslösas ekonomiska krav och hur intensivt arbetslösa söker jobb. I den här analysen finns endast en svag eller ingen koppling mellan psykosociala incitament, ersättningsnivån från a-kassan eller sökintensitet och jobbchanser. Ett tydligare samband finns däremot mellan reservationslöns nivå och jobbchanser. Vi ser också att arbetslösas humankapital och efterfrågan på arbetskraft är betydelsefull för deras jobbchanser. Det är möjligt att resultaten är kontextberoende eftersom arbetslöshetsnivåerna var höga och det fanns få lediga jobb att söka i Sverige vid tidpunkten för intervjuerna. Kanske skulle både a-kassans nivå och psykosociala incitamenten ha spelat en större roll för återetableringsmöjligheter på arbetsmarknaden om studien hade varit baserad på data från en tid med lägre arbetslöshetsnivåer där fler jobb fanns att söka.

5 Slutsatser

Inom ramen för denna studie utnyttjar vi unika data där vi matchar enkätinformation över reservationslön, sökintensitet och det psykosociala värdet av arbete med registerdata för arbetslösa. Materialet fångar förhållanden på den svenska arbetsmarknaden 1996–1997, en period som präglades av höga arbetslöshetsnivåer.

- 4 Arbetslösas relativa nivå på a-kassan (PIEA) korrelerar med hur reservationslöner (PRL) sätts. Detta överensstämmer med det teoretiska antagandet. Av dem som fortfarande var arbetslösa 1997 hade de flesta inte sänkt sin reservationslön utan den var samma eller till och med högre än den som de uppgav 1996. Psykosociala faktorer verkar inte påverka hur arbetslösa sätter sina reservationslöner.
- 5 Både PIEA och psykosociala behov av att arbeta korrelerar med sökintensitet. Högre PIEA och lägre psykosociala behov associeras med lägre sökintensitet och vice versa. Däremot är inte storleken på PRL relaterad till

sökintensitet. För en fördjupad förståelse av hur psykosociala behov relaterar till arbetslösas sökbeteende behövs fler studier.

- 6 Jobbchanserna är relaterade till PRL där högre PRL minskar jobbchanserna för den arbetslöse. Däremot är vare sig PIEA eller sökintensiteten relaterad till jobbchanserna. Dessa faktorer brukar användas för att förklara variationen i arbetslösas jobbchanser men i den här studien ges inget tydligt stöd för att sökintensitet eller a-kassans nivå är viktig för att återintegrera arbetslösa till arbetsmarknaden. Dock är det möjligt att resultaten blivit annorlunda i mer gynnsamma tider.
- 7 Trots att PIEA och PRL relaterar till varandra mäter de relativt olika ting; de ger olika utfall när de ställs emot centrala faktorer inom sökteorin, såsom sökintensitet och jobbchanser. Det kan därför vara problematiskt att använda ersättningsnivå på a-kassa som substitut för reservationslön. Medan PIEA tycks vara ett mått på det ekonomiska trycket som en arbetslös upplever (vilket påverkar sökintensitet där ett högt ekonomiskt tryck ökar sökintensiteten men inte jobbchanserna) tycks PRL vara ett mått på lönekrav ställt i relation till den arbetslösas värde på marknaden (vilket inte påverkar sökintensiteten men väl jobbchanserna, såsom sökteorin också antar).

Referenser

- Addison, J.T. M. Centeno, P. Portugal. (2004), "Reservation Wages, Search Duration, and Accepted Wages in Europe". Discussion paper 1252, IZA, Bonn.
- Addison, J.T., J.A.F. Machado, P. Portugal (2010), "The Reservation Wage Unemployment Duration Nexus". Discussion paper 5077, IZA, Bonn.
- Alexopoulos, M., T. Gladden (2006), "*Wealth, Reservation Wages, and Labor Market Transitions in the U.S. Evidence from the Survey of Income and Program Participation*". Hämtad från http://homes.chass.utoron-to.ca/~malex/wealth_reswageSIPP.pdf. Publicerad januari 2006. Hämtad 2013-02-28.
- Blanchard, O.J., P. Diamond (1994), "Ranking, Unemployment Duration, and Wages", *Review of Economic Studies*, vol. 61, issue 3, p. 417–434.
- Burdett, K. (1979) "Unemployment Insurance as a Search Subsidy: A Theoretical Analysis", *Economic Inquiry*, vol. 17, issue 3, p. 333–343.
- Caliendo, M., D. Cobb-Clark, A. Uhlendorff (2010), "Locus of Control and Job Search Strategies", Discussion paper 4750, IZA, Bonn.
- Christensen, B. (2002) "Reservation Wages, Offered Wages, and Unemployment Duration – New Empirical Evidence", Working Paper 1095, Kiel institute of world economics, Kiel.
- Eriksson, T., R. Lilja, H. Torp (2002), Determinants of job search intensity – some evidence from the Nordic countries, Discussion paper 185. Labour Institute for Economic Research, Helsinki.
- Gregg, P., E. Tominey (2005), "The wage scar from male youth unemployment", *Labour Economics*, issue 12, p. 487–509.
- Heckman J.J. (1999), "The Economics and econometrics for active labor market programs" in Ashenfelter, O. & Cards, D. (red) *Handbook of Labor Economics*. Elsevier, Amsterdam.
- Hjerm, M. (2002), "Sysselsättning" I Vogel, J., M. Hjerm, S-E. Johansson (red), *Integration till svensk välfärd?* Rapport 96, SCB, Stockholm.
- Inspektionen för arbetslöshetsförsäkringen (IAF) (2007:1) <http://www.iaf.se/upload/Statistik/ersniv/ersattningsnivåer1980-2006.pdf>
- Jahoda, M. (1982), *Employment and Unemployment, A Social-Psychological Analysis*. Cambridge University Press, Cambridge.

- Korpi, T. (2001) "Good Friends in Bad Times? Social Networks and Job Search among the unemployed in Sweden", *Acta Sociologica*, vol. 44, issue 2, p. 157–170.
- Krueger, A., A. Mueller (2011), "Job Search and Job Finding in a Period of Mass Unemployment: Evidence from High-Frequency Longitudinal Data", Discussion Paper 5450, IZA, Bonn.
- Loek, F., M. Groot, J. Joop, J. Schippers J. Siegers (1990), "The effects of unemployment temporary withdrawals and part time work on workers' wage rates", *European sociological review*, vol. 6 issue 3, p. 257–273.
- McFadyen, R.G., J.P. Thomas (1997), "Economic and Psychological Models of Job Search Behaviour of the Unemployed", *Human Relations*, vol. 50, issue 12, p. 1461–1484
- Mortensen, D.T. (1977), "Unemployment insurance and job search decisions", *Industrial and Labor Relations Review*, vol. 30, issue 4, p. 505–517
- Nordenmark, M., M. Strandh (1999), "Towards a sociological understanding of mental well-being among the unemployed – the role of economic and psychosocial factors." *Sociology*, vol. 33, issue 3, p. 577–597.
- Nordenmark, M (1999), *Unemployment, Employment Commitment and Well-being. The Psychosocial Meaning of (Un)employment among Women and Men*, Doctoral thesis, Department of Sociology, Umeå University.
- Okeke, S. (2001), *Arbetsmarknadsutbildningen 1999 – effekter för individen*, URA 2001:7. Arbetsmarknadsstyrelsen, Solna.
- Pannenberg, M. (2010), "Risk Attitudes and Reservation Wages of Unemployed Workers: Evidence from Panel Data", *Economics Letters*, vol.106, issue 3, p. 223–226.
- Regeringens proposition (2006/07:15), *En arbetslöshetsförsäkring för arbete*.
- Regné, H. (1997) "Training at the job and training for a new job: two Swedish studies", Swedish Institute for Social Research 29. Department of Economics, Stockholm University, Akademityck AB, Edsbruk, Stockholm.
- Ryscavage, P. (1988), "Reservation Wages and Subsequent Acceptance Wages Of Unemployment Persons", In *The Survey of Income and Program Participation* no. 8819:66. US Department of Commerce Bureau of the Census.

- Rones, P. (1983), "The labor market problems of older workers", *Monthly Labor Review*, vol. 106, issue 5, p. 3–10
- SCB, (1999). *Statistisk årsbok*, upplaga 85.
- Van den Berg, G. (1990), "Non-stationarity in Job Search Theory", *Review of Economic Studies*, vol. 57, issue 2, p. 255–277
- Warr, P., J. Cook, T. Wall (1979) , "Scales for the Measurement of Some Work Attitudes and Aspects of Psychological Well-being", *Journal of Occupational Psychology*, vol. 52, issue 2, p. 129–148.
- White, M., D. Gallie, Y. Cheng, M. Tomlinson (1994), "Job Search Effort and Motivation in Unemployment" In White M (red) *Unemployment Public Policy and the Changing Labour Market*. Policy Studies Institute: London.
- Åberg, R. (1997), "Är stigande jämviktsarbetslöshet huvudproblemet på arbetsmarknaden?", *Ekonomisk Debatt*, vol. 25, issue 1, p. 25–35.
- Åberg, R. (2001), "Equilibrium unemployment, search behaviour and unemployment persistency", *Cambridge Journal of Economics*, vol. 25, issue 2, p. 131–147

Bilaga 1 – Intervjufrågor och svarsalternativ

Frågor ställda till respondenten under intervjutillfällena:

- Hur många timmar har du sammanlagt ägnat åt att söka arbete de senaste två veckorna? (räkna med all tid som du aktivt sökt arbete genom exempelvis besök hos arbetsförmedling, kontakter med arbetsgivare och läsande av platsannonser)

Svarsalt: Antal timmar: _____

- Vilken är den lägsta månadslön före skatt som du kan tänka dig att acceptera för ett heltidsarbete?

Svarsalt: Ange lön: _____

- När fick du jobbet (i enkäten 1997)?

Svarsalt: Månad _____ år _____

- Frågor ingående i WIS-skalan:

a, Det är mycket viktigt för dig att ha ett förvärvsarbete

b, Även om du vann en stor summa pengar så skulle du förvärvsarbete

c, Du avskyr att vara arbetslös

d, Du blir väldigt snabbt uttråkad om du inte har ett förvärvsarbete att gå till

e, Bland det viktigaste som finns i livet är förvärvsarbete

Svarsalternativ för respektive fråga a–e: Svarsalternativ ”tar helt avstånd”

(1), till ”instämmer helt” (5)

- Vilket är ditt nuvarande civilstånd?

Svarsalternativ: gift/sammanboende alt. ensamstående

- Har du några barn som bor hemma?

Svarsalt: Ja, ange antal _____ alt. nej.

Frågor hämtade ur register (Händel):

Kön, ålder, medborgarskap, utbildningsnivå, tid i arbetslöshet fram till första intervjun, arbetslöshetsersättning i kronor/månad

IFAU:s publikationsserier – senast utgivna

Rapporter

- 2014:1** Assadi Anahita ”En profilfråga: Hur använder arbetsförmedlare bedömningsstödet?”
- 2014:2** Eliason Marcus ”Uppsägningar och alkoholrelaterad sjuklighet och dödlighet”
- 2014:3** Adman Per ”Försummas gymnasieskolans demokratiuppdrag? En kvalitativ textanalys av 2009 års svenska gymnasiereform”
- 2014:4** Stenberg Anders och Olle Westerlund ”Utbildning vid arbetslöshet: en jämförande studie av yrkesinriktad och teoretisk utbildning på lång sikt”
- 2014:5** van den Berg Gerard J., Lene Back Kjærsgaard och Michael Rosholm ”Betydelsen av möten mellan arbetslösa och förmedlare”
- 2014:6** Mörk Eva, Anna Sjögren och Helena Svaleryd ”Blir barn sjuka när föräldrarna blir arbetslösa?”
- 2014:7** Johansson Per, Arizo Karimi och J. Peter Nilsson ”Könsskillnader i hur sjukfrånvaro påverkas av omgivningen”
- 2014:8** Forslund Anders, Lena Hensvik, Oskar Nordström Skans, Alexander Westerberg och Tove Eliasson ”Avtalslöner, löner och sysselsättning”
- 2014:9** Engdahl Mattias ”Medborgarskap, arbetsmarknaden och familjebildning”
- 2014:10** Hallberg Daniel, Per Johansson och Malin Josephson ”Hälsoeffekter av tidigarelagd pensionering”
- 2014:11** Karbownik Krzysztof och Sara Martinson ”Svenska högstadie- och gymnasielärares rörlighet på arbetsmarknaden”
- 2014:12** Hägglund Pathric, Per Johansson och Lisa Laun ”Insatserna inom rehabiliteringsgarantin och deras effekter på hälsa och sjukfrånvaro”
- 2014:13** Regné Johansson ”Effekter av yrkesinriktad arbetsmarknadsutbildning för deltagare med funktionsnedsättning, 1999–2006”
- 2014:14** Assadi Anahita och Martin Lundin ”Enhetlighet och träffsäkerhet i arbetsmarknadspolitiken: Hur använder arbetsförmedlare statistisk profilering i mötet med den arbetssökande?”
- 2014:15** Edmark Karin, Markus Frölich och Verena Wondratschek ”Hur har 1990-talets skolvalsreformer påverkat elever med olika familjebakgrund?”
- 2014:16** Karimi Arizo ”Sen familjebildning, täta födelseintervall och kvinnors inkomster”
- 2014:17** Eliasson Tove ”Bankanställdas ursprungsland och egenföretagande bland utrikesfödda”

- 2014:18** Ingmanson Staffan ”Fri rörlighet inom den högre utbildningen och tillgång till svenska studiemedel”
- 2014:19** Andersson Elvira, Petter Lundborg och Johan Vikström ”Arbete, löneutbetalningar och mortalitet”
- 2014:20** Sibbmark Kristina ”Arbetsmarknadspolitisk översikt 2013”
- 2014:21** Nordlund Madelene och Mattias Strandh ”Selektivitet och jobbchanser bland arbetslösa”

Working papers

- 2014:1** Vikström Johan “IPW estimation and related estimators for evaluation of active labor market policies in a dynamic setting”
- 2014:2** Adman Per “Who cares about the democratic mandate of education? A text analysis of the Swedish secondary education reform of 2009”
- 2014:3** Stenberg Anders och Olle Westerlund “The long-term earnings consequences of general vs. specific training of the unemployed”
- 2014:4** Boye Katarina “Can you stay at home today? The relationship between economic dependence, parents’ occupation and care leave for sick children”
- 2014:5** Bergemann Annette och Gerard J. van den Berg “From giving birth to paid labor: the effects of adult education for prime-aged mothers”
- 2014:6** van den Berg Gerard J., Lene Kjærsgaard och Michael Rosholm “To meet or not to meet, that is the question – short-run effects of high-frequency meetings with case workers”
- 2014:7** Avdic Daniel, Petter Lundborg och Johan Vikström “Learning-by-doing in a highly skilled profession when stakes are high: evidence from advanced cancer surgery”
- 2014:8** Mörk Eva, Anna Sjögren och Helena Svaleryd “Parental unemployment and child health”
- 2014:9** Johansson Per, Arizo Karimi och J. Peter Nilsson “Gender differences in shirking: monitoring or social preferences? Evidence from a field experiment”
- 2014:10** Eliasson Tove och Oskar Nordström Skans “Negotiated wage increases and the labor market outcomes of low-wage workers: evidence from the Swedish public sector”
- 2014:11** Engdahl Mattias “Naturalizations and the economic and social integration of immigrants”
- 2014:12** Hallberg Daniel, Per Johansson och Malin Josephson “Early retirement and post-retirement health”
- 2014:13** Karbownik Krzysztof “The determinants of teacher mobility in Sweden”

- 2014:14** Karbownik Krzysztof “Job mobility among high-skilled and low-skilled teachers”
- 2014:15** Karbownik Krzysztof “Do changes in student quality affect teacher mobility? Evidence from an admission reform”
- 2014:16** Edmark Karin, Markus Frölich och Verena Wondratschek “Sweden’s school choice reform and equality of opportunity”
- 2014:17** Karimi Arizo “Effects of the timing of births on women’s earnings – evidence from a natural experiment”
- 2014:18** Karimi Arizo “The spacing of births and women’s subsequent earnings – evidence from a natural experiment”
- 2014:19** Eliasson Tove “Immigrant entrepreneurship and the origin of bankers”
- 2014:20** Johansson Per, Lisa Laun och Mårten Palme “Pathways to retirement and the role of financial incentives in Sweden”
- 2014:21** Andersson Elvira, Petter Lundborg och Johan Vikström “Income receipt and mortality – evidence from Swedish public sector employees”
- 2014:22** Felfe Christina och Rafael Lalive “Does early child care help or hurt children’s development?”
- 2014:23** Nordlund Madelene och Mattias Strandh “The relation between economic and non-economic incentives to work and employment chances among the unemployed”

Dissertation series

- 2013:1** Vikman Ulrika “Benefits or work? Social programs and labor supply”
- 2013:2** Hanspers Kajsa “Essays on welfare dependency and the privatization of welfare services”
- 2013:3** Persson Anna “Activation programs, benefit take-up, and labor market attachment”
- 2013:4** Engdahl Mattias “International mobility and the labor market”