



**IFAU**

Institutet för arbetsmarknads- och  
utbildningspolitisk utvärdering

# **Friställd och funktionsnedsatt**

**Nikolay Angelov  
Marcus Eliason**

**RAPPORT 2014:23**

Institutet för arbetsmarknads- och utbildningspolitisk utvärdering (IFAU) är ett forskningsinstitut under Arbetsmarknadsdepartementet med säte i Uppsala. IFAU ska främja, stödja och genomföra vetenskapliga utvärderingar. Uppdraget omfattar: effekter av arbetsmarknads- och utbildningspolitik, arbetsmarknadens funktionssätt och arbetsmarknadseffekter av socialförsäkringen. IFAU ska även sprida sina resultat så att de blir tillgängliga för olika intressenter i Sverige och utomlands.

IFAU delar även ut forskningsbidrag till projekt som rör forskning inom dess verksamhetsområden. Forskningsbidragen delas ut en gång per år och sista dag för ansökan är den 1 oktober. Eftersom forskarna vid IFAU till övervägande del är nationalekonomer, ser vi gärna att forskare från andra discipliner ansöker om forskningsbidrag.

IFAU leds av en generaldirektör. Vid institutet finns ett vetenskapligt råd bestående av en ordförande, institutets chef och fem andra ledamöter. Det vetenskapliga rådet har bl.a. som uppgift att lämna förslag till beslut vid beviljandet av forskningsbidrag. Till institutet är även en referensgrupp knuten där arbetsgivar- och arbetstagersidan samt berörda departement och myndigheter finns representerade.

Rapporterna finns även i tryckt format. Du kan beställa de tryckta rapporterna via telefon eller mejl. Se nedanstående kontaktinformation.

Postadress: Box 513, 751 20 Uppsala  
Besöksadress: Kyrkogårdsgatan 6, Uppsala  
Telefon: 018-471 70 70  
Fax: 018-471 70 71  
ifau@ifau.uu.se  
www.ifau.se

IFAU har som policy att en uppsats, innan den publiceras i rapportserien, ska seminariebehandlas vid IFAU och minst ett annat akademiskt forum samt granskas av en extern och en intern disputerad forskare. Uppsatsen behöver dock inte ha genomgått sedvanlig granskning inför publicering i vetenskaplig tidskrift. Syftet med rapportserien är att ge den ekonomiska politiken och den ekonomisk-politiska diskussionen ett kunskapsunderlag.

# Friställd och funktionsnedsatt<sup>1</sup>

av

Nikolay Angelov<sup>2</sup> och Marcus Eliason<sup>3</sup>

2014-10-28

## Sammanfattning

Personer med funktionsnedsättning, både i Sverige och i andra länder, är en grupp som ofta har betydande svårigheter på arbetsmarknaden. I den här studien har vi undersökt om personer med funktionsnedsättning också drabbas hårdare i samband med en friställning. Vad vi finner är dock en avsevärt försämrad utveckling av förvärvsinkomsten redan under åren före friställningen för personer med funktionsnedsättning. Anledningen är dock inte att de är arbetslösa i större utsträckning än dem utan funktionsnedsättning, utan förklaringen ligger istället i längre perioder av sjukskrivning. Den skillnad som uppstått under dessa år tycks därefter permanentas i samband med själva friställningen. Skillnaden som uppkommer efter friställningen tycks istället vara en konsekvens av att en mycket högre andel av personer med funktionsnedsättning fick sjuk- och aktivitetsersättning. Vi finner vidare att en majoritet av inkomstförlusten bland personer med funktionshinder ersätts av olika socialförsäkringar, där framför allt sjukpenning och sjuk- och aktivitetsersättning spelar en viktig roll.

---

<sup>1</sup> Rapporten är en svensk version av Angelov och Eliason (2014b). Författarna tackar Pathric Hägglund, Per Johansson och seminariedeltagare på IFAU och ISF för värdefulla synpunkter.

<sup>2</sup> nikolay.angelov@ifau.uu.se

<sup>3</sup> marcus.eliason@ifau.uu.se

## Innehållsförteckning

1	Inledning .....	3
2	Vad innebär arbetshandikapp, funktionsnedsättning, funktionshinder och nedsatt arbetsförmåga? .....	4
3	Data och metod .....	7
3.1	Datakällor .....	7
3.2	Så definierar vi en friställning .....	7
3.3	Så definierar vi funktionsnedsättning .....	7
3.4	Vår undersökningspopulation .....	9
3.5	Bakgrundsinformation .....	10
3.6	Våra inkomstmått .....	11
3.7	Så skattar vi effekterna .....	16
4	Resultat .....	17
4.1	Inkomsteffekter av att förlora ett jobb om man har en funktionsnedsättning .....	17
4.2	Inkomsteffekterna varierar beroende på typ av funktionsnedsättning ....	18
4.3	Hur vi definierar funktionsnedsättning påverkar resultaten .....	22
4.4	Svårigheter förknippade med att studera arbetsmarknadssituationen för personer med funktionsnedsättning .....	24
5	Diskussion och slutsatser .....	25
	Referenser .....	27

# 1 Inledning

År 2000 antog riksdagen regeringens proposition ”Från patient till medborgare: en nationell handlingsplan för handikappolitiken”, baserad på FN:s standardregler för jämlikhet för personer med funktionsnedsättning. Ett av de angivna målen är att personer med funktionsnedsättning ska ha samma möjligheter att delta i arbetslivet som alla andra. Sverige har även en lång tradition av arbetsmarknadspolitik särskilt riktad mot arbetssökande med funktionsnedsättning – från arbetshjälpmedel till subventionerade anställningar – som syftar till att stärka deras ställning på arbetsmarknaden. Ändå tyder all statistik på att personer med funktionsnedsättning har betydande svårigheter på arbetsmarknaden, både i Sverige och i andra länder.<sup>4</sup> I Sverige deltar bara hälften av dem som har en funktionsnedsättning som medför nedsatt arbetsförmåga i arbetskraften, och bland dem är arbetslösheten i sin tur mer än dubbelt så hög som arbetslösheten bland andra (SCB, 2009).

I den här studien undersöker vi inkomstutvecklingen i samband med en friställning för personer med funktionsnedsättning relativt dem utan funktionsnedsättning. Även om det finns ett betydande antal empiriska studier, både i USA och i Europa, som påvisar förekomsten av avsevärda löne- och inkomstförluster i samband med en friställning (t.ex. Jacobson m.fl., 1993; Stevens, 1997; Eliason och Storrie, 2006; Couch och Placzek 2010; Hijzen m.fl., 2010; Davis och von Wachter, 2011; Huttunen m.fl., 2011; Korkeamäki och Kyrrä, 2014), så har ingen av dessa studier undersökt om konsekvenserna skiljer sig åt beroende på om den friställda har en funktionsnedsättning eller inte. Däremot har två studier undersökt effekterna av den ekonomiska krisen 2008–2010 för personer med funktionsnedsättning i USA. Fogg m.fl. (2010) rapporterade att under krisen hade personer med funktionsnedsättning 43 procentenheters lägre arbetskraftsdeltagande, 41 procentenheters lägre sysselsättningsgrad och 6 procentenheters högre arbetslöshet, dock utan att göra någon jämförelse med tidsperioden före krisen. Vidare observerade Kaye (2010) en relativ minskning av sysselsättningen bland personer med funktionsnedsättning som var mer än dubbelt så stor som för dem utan funktionsnedsättning, och att ökningen av arbetslösheten var nästan 70 procent högre för personer med funktionsnedsättning än för övriga.

Ett sannolikt skäl till att så få studier har behandlat personer med funktionsnedsättning är svårigheterna att definiera och mäta funktionsnedsättning och funktionshinder. I den här studien har vi använt oss av Arbetsförmedlingens

---

<sup>4</sup> Se Jones (2008) för en genomgång av den empiriska litteraturen som behandlar arbetsmarknadskonsekvenser av funktionsnedsättning.

klassificering av personer med funktionsnedsättning som medför nedsatt arbetsförmåga. Därmed kan vi skilja på friställda som registrerade sig som arbetssökande hos Arbetsförmedlingen som där blev, respektive inte blev, klassificerade som funktionsnedsatta. Utifrån samtliga av dem som inte blev klassificerade som funktionsnedsatta skapade vi en matchad kontrollgrupp identisk, med avseende på ett antal sociodemografiska egenskaper, med dem som blev klassificerade som funktionsnedsatta. Skillnaden i utvecklingen av förvärvsinkomst och total inkomst över tiden runt friställningarna skattades därefter med en regressionsmodell med så kallade individfixa effekter. Våra huvudsakliga resultat är dels att det i samband med friställningarna uppstod ett betydande och till synes permanent gap i förvärvsinkomst som förklaras av att många fler av dem med funktionsnedsättning, helt eller delvis, lämnade arbetsförmedlingen för sjuk- och aktivitetsersättning (som också kompenserade för en stor del av gapet). Dels att skillnaderna i förvärvsinkomst tycks ha uppstått redan under åren som föregick friställningarna, på grund av längre perioder av sjukskrivning, vilket vi tolkar som att för ett betydande antal debuterade funktionsnedsättningen under dessa år.

Resten av rapporten har följande upplägg: I nästa avsnitt diskuteras begrepp såsom arbetshandikapp, funktionsnedsättning och funktionshinder. I Avsnitt 3 presenterar vi vårt datamaterial och val av statistisk metod. Avsnittet som följer därefter presenterar våra resultat, som täcker en period från sju år före till fem år efter friställningarna. Vi presenterar dels hur utvecklingen av förvärvsinkomst och total inkomst skiljer sig mellan dem med respektive utan funktionsnedsättning, dels hur dessa skillnader varierar med typen av funktionsnedsättning. Avsnittet avslutas med känslighetsanalys av våra resultat med avseende på hur funktionsnedsättning definieras, samt en diskussion av ytterligare problem relaterade till definitionen av funktionsnedsättning. Avsnitt 5 avslutar med en diskussion och slutsatser.

## **2 Vad innebär arbetshandikapp, funktionsnedsättning, funktionshinder och nedsatt arbetsförmåga?**

Innebörden av begrepp som arbetshandikapp, funktionsnedsättning, funktionshinder, nedsatt arbetsförmåga är något som har skiftat över tid och som beror på vilket teoretiskt synsätt man har. I grova drag har fokus skiftat från ett medicinskt orienterat synsätt till ett socialt eller miljöorienterat synsätt. Socialstyrelsen terminologiråd beslutade 2007 att avråda från användandet av *handikapp*. Vidare skulle *funktionsnedsättning* definieras såsom tidigare som ”en nedsättning av fysisk, psykisk eller intellektuell funktionsförmåga”, medan *funktions-*

*hinder* skulle definieras som en ”begränsning som en funktionsnedsättning innebär för en person i relation till omgivningen”. *Arbetshandikapp* däremot är den term som Arbetsförmedlingen har använt för ”en nedsatt arbetsförmåga på grund av en fysisk, mental, kognitiv, eller socialmedicinsk funktionsnedsättning, som ger eller förväntas ge svårigheter att få eller behålla en reguljär sysselsättning” (SFS 1991:333).

Användningen av termen arbetshandikapp har kritiserats av handikapporganisationer såväl som i statliga utredningar (t.ex. SOU 2003:95). Den huvudsakliga kritiken var att termen ledde tanken till medikalisering och diagnostisering, med fokus på individuella begränsningar i stället för förhållanden i miljön, och att tonvikten låg på funktionsnedsättningen i sig i stället för den faktiska förmågan att arbeta. Utredningen föreslog att begreppet skulle avskaffas och i stället ersättas med två termer: *nedsatt arbetsförmåga* och *behov av särskild stöd*. Detta resulterade i ett förslag om att ändra begreppet till *personer med funktionsnedsättning som medför nedsatt arbetsförmåga* (regeringens proposition 2005/06:1), en förändring som trädde i kraft den 1 januari 2006. Funktionsnedsättning ska här förstås som en nedsättning av fysiologiska, psykiska eller intellektuella funktioner till följd av sjukdom eller störning eller en medfödd eller förvärvad skada. En sådan nedsättning kan antingen vara av övergående eller av permanent natur. Begreppet *arbetsförmåga* är inte rättsligt reglerat, men Arbetsförmedlingens interna dokument slår fast att arbetsförmågan bestäms i samspelet mellan en arbetssökandes individuella egenskaper, en specifik arbetsuppgift, och arbetsmiljön.

Hur man definierar funktionsnedsättning och funktionshinder är inte bara komplicerat i sig utan från forskarens synvinkel är man också begränsad av tillgänglighet till data. Både enkätundersökningar och administrativa registeruppgifter har tidigare använts för att identifiera populationer av personer med funktionsnedsättning. I data från enkätundersökningar är funktionshinder ofta definierade i termer av funktionella begränsningar eller nedsättningar såsom i levnadsnivåundersökningarna (LNU) eller som självupplevt funktionshinder i arbetskraftsundersökningarna (AKU). I registerdata är funktionshinder i stället definierat utifrån behörighet till särskilda sociala förmåner såsom sjuk- och assistansersättning. Båda typerna av data och definitioner har sina förtjänster och begränsningar. Självrapporterade uppgifter om funktionshinder, å ena sidan, är inte bara subjektiva utan beror sannolikt också på precis samma ekonomiska villkor som vi ofta vill undersöka. Till exempel kan någon som för närvarande är arbetslös uppges att en funktionsnedsättning medför en nedsatt arbetsförmåga som ett sätt att, för sig själv eller inför andra, rättfärdiga att han eller hon är arbetslös. På samma sätt kan någon som för närvarande är syssel-

satt i stället uppge att en funktionsnedsättning inte påverkar arbetsförmågan i och med att personen arbetar vid den aktuella tidpunkten för undersökningen. Administrativa definitioner av funktionshinder, å andra sidan, bygger på bedömningar av personers rätt till ett visst stöd. I och med att olika stöd har olika behörighetskriterier, kommer sådana definitioner att variera avsevärt. Dessutom kommer de flesta av dem sannolikt att utesluta en stor del av dem som kan anses ha en mindre funktionsnedsättning.

I den här studien har vi utnyttjat Arbetsförmedlingens klassificering av funktionshinder. Även om detta mått inte är förknippat med samma problem som självrapporterade mått på funktionshinder kan det inte ses som ett objektivi mått. Som alla andra administrativa mått på funktionshinder definierar det behörighet och inte funktionshinder i sig vilket innebär att det också finns olika drivkrafter som inte går att bortse ifrån. Arbetsförmedlingen och den arbetsökande har olika skäl att sätta respektive acceptera en funktionshinderskod (Johansson och Skedinger, 2009). Från Arbetsförmedlingens synvinkel, å ena sidan, kan de mål som regeringen sätter i de årliga regleringsbrevens fungera som drivkraft vid bedömningen. Från den arbetsökandes synvinkel, å andra sidan, kan skälen eller drivkrafterna skilja sig från person till person i och med att en funktionshinderskod visserligen innebär tillgång till mer ”exklusiva” åtgärder, men också kan vara stigmatiserande.

Arbetsförmedlingens funktionshindersklassificering innehåller 11 olika koder beroende på den specifika funktionsnedsättningen. Dessa koder är: (11) Hjärt-, kärl-, och/eller lungsjukdom; (20) Hörselskada eller dövhet; (30) Synskada; (40) Rörelsehinder; (51) Övriga somatiskt relaterade funktionshinder; (61) Psykiskt funktionshinder; (71) Generella inlärningssvårigheter; (81) Socialmedicinskt funktionshinder; (91) Astma, allergi och överkänslighet; (92) Dyslexi och specifika inlärningssvårigheter; och (93) Förvärvad hjärnskada.<sup>5 6</sup>

Socialstyrelsens definition av funktionshinder innebär att man inte kan prata om personer med funktionshinder då detta implicerar att funktionshinder skulle vara en personlig egenskap och inte något som bestäms i relation till en föränderlig omgivning. Därför kommer vi i stället genomgående att referera till personer eller friställda med funktionsnedsättning, med undantag för de fall då vi explicit refererar till Arbetsförmedlingens funktionshinderskodning.

---

<sup>5</sup> Koderna 20, 30 och 40 ersattes i juli 2000 av två koder var (dvs. 21–22, 31–32 och 41–42) som kategoriserade funktionsnedsättningens svårighetsgrad. I alla analyser kommer dock koderna 21–22, 31–32 och 41–42 slås samman för att motsvara de gamla koderna 20, 30 och 40.

<sup>6</sup> I och med att de olika funktionshinderskoderna är i det närmaste självförklarande kommer vi inte att diskutera deras innehåll här. En utförlig beskrivning av var och en av dem går dock att finna i Angelov och Eliason (2014a).



## 3 Data och metod

### 3.1 Datakällor

Tre olika datakällor användes för att skapa vårt datamaterial. För att identifiera samtliga som blev friställda hämtades varje arbetstagares huvudsakliga arbetsgivare i november månad varje år från den registerbaserade arbetsmarknadsstatistiken (RAMS). Arbetsförmedlingens register över arbetssökande (Händel) användes huvudsakligen för att få ett mått på funktionsnedsättning. Slutligen hämtades de olika utfallsmåtten samt bakgrundsegenskaper från SCB:s longitudinella databaser (LOUISE och LISA).

### 3.2 Så definierar vi en friställning

I data kan alla separationer mellan arbetstagare och arbetsgivare identifieras. Däremot går det inte skilja mellan uppsägningar från arbetstagarens sida, uppsägning av personliga skäl eller friställningar på grund av arbetsbrist. Vårt mått på friställning konstruerades därför i två steg. Först identifierade vi alla separationer mellan arbetstagare och arbetsgivare. En separation bedömdes ha skett om en individ med anställning i november ett givet år antingen hade en ny huvudsaklig arbetsgivare eller inte hade någon arbetsgivare alls i november följande år.<sup>7</sup> I denna definition ingår därmed även frivilliga separationer där arbetstagaren själv har valt att lämna sitt gamla jobb för ett nytt. För att utesluta dessa frivilliga separationer krävde vi dessutom att arbetstagaren i fråga också hade registrerat sig som arbetssökande hos Arbetsförmedlingen under samma period. Detta villkor var också nödvändigt för att få ett mått på funktionsnedsättning.

### 3.3 Så definierar vi funktionsnedsättning

Det mått på funktionsnedsättning som vi har använt oss av är Arbetsförmedlingens klassificering av funktionsnedsättning som medför nedsatt arbetsförmåga.<sup>8</sup> Som redan beskrivits i Avsnitt 2 utgör denna klassificering ett behörighetskriterium för särskilt stöd till dem som har en nedsatt arbetsförmåga på grund av en fysisk, psykisk, kognitiv, eller socialmedicinsk funktionsnedsättning och därför har eller förväntas få svårigheter att få eller behålla en reguljär sysselsättning. Initiativet till att koda en arbetssökande som funktionshindrad tas av den ansvarige handläggaren. I vissa fall är funktionsnedsätt-

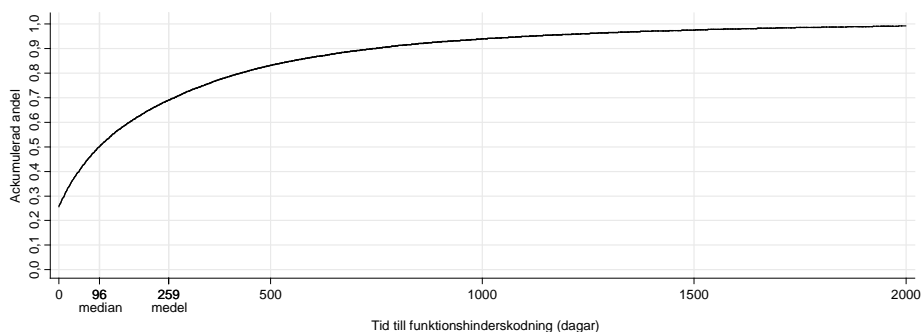
---

<sup>7</sup> Huvudsaklig arbetsgivare definieras som den arbetsgivare i november månad från vilken arbetstagaren erhållit den största årsinkomsten.

<sup>8</sup> Angelov och Eliason (2014a) innehåller en detaljerad beskrivning av vilka faktorer som bestämmer Arbetsförmedlingens klassificering av funktionsnedsättning.

ningen uppenbar (t.ex. om den arbetssökande använder rullstol), i andra fall kan den vara mycket mer subtil och den arbetssökande kanske inte ens är medveten om den själv (t.ex. vissa specifika inlärningssvårigheter). I sådana fall kan det ta tid innan handläggare misstänker att den arbetssökande har en funktionsnedsättning och att en utredning utförd av Arbetsförmedlingens egna specialister är nödvändig för att bekräfta funktionsnedsättningen och bedöma hur den påverkar den arbetssökande förutsättningar och begränsningar för arbete.<sup>9</sup> I det senare fallet är det naturligtvis nödvändigt att den arbetssökande förblir arbetslös tillräckligt länge för att en funktionsnedsättning ska komma att kodas.

Figur 1 Ackumulerad andel av de friställda, som någon gång under inskrivningsperioden blev klassificerade som funktionshindrade, som fick funktionshinderskoden inom en viss tid från registrering hos Arbetsförmedlingen



I Figur 1 visas hur stor andel av dem som fick en funktionshinderskod någon gång under sin inskrivningsperiod som hade fått denna inom ett visst tidsintervall från inskrivningstidpunkten. En fjärdedel av dem som klassades som funktionshindrade någon gång under inskrivningsperioden fick koden redan vid inskrivningstillfället. Ytterligare en fjärdedel hade fått koden inom 96 dagar. För en betydande del tog det dock ganska lång tid innan de klassificerades som funktionshindrade och den genomsnittliga tiden från inskrivning till kodning var så lång som 259 dagar. I huvudanalysen har vi definierat funktionsnedsättning som en kodning som skedde någon gång under den inskrivningsperiod som följde på friställningen. I Avsnitt 4.3 diskuterar vi konsekvenserna av detta val och presenterar även resultaten från en känslighetsanalys.

<sup>9</sup> I de flesta fall krävs även ett läkarutlåtande (eller ett utlåtande från, till exempel, en psykolog eller logoped) som beskriver omfattningen av funktionsnedsättningen och hur den påverkar arbetsförmågan. Dessutom måste den arbetssökande acceptera kodningen av funktionshinder. Även om den arbetssökande därmed har möjlighet att motsätta sig en kodning är detta inte vanligt förekommande (Garsten och Jacobsson, 2014).

### 3.4 Vår undersökningspopulation

Vår undersökningspopulation omfattade ursprungligen alla som hade blivit friställda (enligt definitionen i Avsnitt 3.2) under november 1999 till oktober 2005.<sup>10</sup> Vi gjorde därefter ytterligare två urvalsrestriktioner: (1) för att alla skulle vara i arbetsför ålder under hela observationsperioden (dvs. från sju år före till fem år efter friställningen) begränsades urvalet till dem som var i åldrarna 25–59 år det år som de blev friställda; och (2) för att säkerställa att den upphörda anställningen var en reguljär osubventionerad anställning krävde vi även att personen inte hade varit registrerad hos Arbetsförmedlingen under föregående år (dvs. november–oktober).<sup>11</sup>

Av Tabell 1 framgår att mellan 62 000 och 87 000 arbetstagare (som uppfyller urvalskriterierna ovan) blev friställda varje år. Av dessa klassificerades 5–7 procent som funktionsnedsatta. Detta innebär att vår undersökningspopulation totalt innehåller 27 000 friställda med funktionsnedsättning och 439 000 friställda utan funktionsnedsättning. Det i särklass vanligaste skälet för en funktionshinderskodning var att den arbetssökande hade ett rörelsehinder (kod 40). Hälften av dem som klassificerades som funktionsnedsatta hade en sådan kod. Övriga somatiskt relaterade funktionshinder (kod 51) och psykiska funktionshinder (kod 61) var de näst och tredje vanligaste funktionshinderskoderna och utgjorde 13 procent vardera.

Tabell 1 Antal och andel friställda med respektive utan funktionsnedsättning samt antalet och andelen med funktionsnedsättning som fått en specifik funktionshinderskod

	Antal	Andel
Utan funktionsnedsättning	438 841	94,3
Med funktionsnedsättning	26 663	5,7
Kod 11: Hjärt-, kärl-, och/eller lungsjukdom	878	3,3
Kod 20: Hörselskada eller dövhet	1 054	4,0
Kod 30: Synskada	406	1,5
Kod 40: Rörelsehinder	13 711	51,4
Kod 51: Övriga somatiskt relaterade funktionshinder	3 534	13,3
Kod 61: Psykiskt funktionshinder	3 515	13,2
Kod 71: Generella inlärningssvårigheter	587	2,2
Kod 81: Socialmedicinskt funktionshinder	1 302	4,9
Kod 91: Astma, allergi och överkänslighet	831	3,1
Kod 92: Dyslexi och specifika inlärningssvårigheter	698	2,6
Kod 93: Förvärvad hjärnskada	147	0,6

<sup>10</sup> De som blev friställda i november eller december ett år tilldelades nästföljande år som friställningsår.

<sup>11</sup> Att ha en subventionerad anställning innebär att man också är registrerad hos Arbetsförmedlingen.

### 3.5 Bakgrundsinformation

Det här avsnittet syftar till att ge en beskrivning av vår studie- och kontrollgrupp, bestående av friställda med respektive utan funktionsnedsättning, i termer av vissa bakgrundsegenskaper: ålder (sju 5-årskategorier), kön, civilstånd (ogift, gift, frånskild, eller änka/änkeman), barn i åldrarna 0–6 och 7–17 år, uppnådd utbildningsnivå (okänd utbildningsnivå, grundskoleutbildning, gymnasieutbildning, eller eftergymnasial utbildning), och typ av bostadskommun (10 kategorier).<sup>12</sup> I Tabell 2 presenteras medelvärdena för samtliga dessa variabler för de två studiegrupperna.

Från Tabell 2 står det klart att de friställda med en funktionsnedsättning i genomsnitt var äldre än dem utan funktionsnedsättning. Endast 7 procent av dem med en funktionsnedsättning var i åldern 25–29 år, vilket är att jämföra med 23 procent av dem utan funktionsnedsättning. Mer än dubbelt så stor andel av dem med funktionsnedsättning var i stället i åldern 50–59 år (35 procent jämfört med 17 procent). Skillnaderna i ålder återspeglas också i skillnader i civilstånd: hälften av dem utan funktionsnedsättning hade aldrig varit gifta, jämfört med 38 procent av dem med funktionsnedsättning, och andelen friställda som var frånskilda var 7 procentenheter högre än bland dem utan funktionsnedsättning (dvs. 19 respektive 12 procent).

Tabell 2 Beskrivande statistik för grupperna av friställda med respektive utan funktionsnedsättning

Bakgrundsegenskaper	Friställda utan funktionsnedsättning	Friställda med funktionsnedsättning
Kön		
Man	52,8%	52,3%
Kvinna	47,2%	47,7%
Ålder		
25–29 år	22,6%	7,2%
30–34 år	19,7%	11,1%
35–39 år	17,1%	14,6%
40–44 år	13,2%	15,9%
45–49 år	10,4%	16,0%
50–54 år	8,9%	17,4%
55–59 år	8,1%	17,7%
Födelseland		
Inrikes född	85,2%	82,5%
Utrikes född	14,8%	17,5%

<sup>12</sup> Kommunindelningen är baserad på SKL:s klassificering av kommuner.

Bakgrundsegenskaper	Friställda utan funktionsnedsättning	Friställda med funktionsnedsättning
Civilstånd		
Ogift	49,7%	38,4%
Gift	37,7%	41,3%
Frånskild	12,1%	19,1%
Änka/änkeman	0,6%	1,2%
Barn		
Barn i åldern 0–6 år	23,6%	13,3%
Barn i åldern 7–17 år	28,3%	30,9%
Utbildningsnivå		
Okänd utbildningsnivå	0,2%	0,1%
Grundskoleutbildning	14,1%	27,9%
Gymnasieutbildning	52,9%	59,3%
Eftergymnasial utbildning	32,8%	12,7%
Bostadskommuntyp		
Storstadskommun	21,3%	13,3%
Förortskommun	16,3%	12,8%
Större stad	26,6%	25,6%
Pendlingskommun	6,1%	7,5%
Glesbygdskommun	3,2%	5,5%
Varuproducerande kommun	5,3%	7,5%
Övriga > 25 000 invånare	12,4%	15,4%
Övriga 12 500–25 000 invånare	6,3%	8,7%
Övriga < 12 500 invånare	2,6%	3,7%

När det gäller utbildningsnivå är det noterbart att andelen med högskoleutbildning bland de friställda med funktionsnedsättning var mindre än hälften av andelen bland dem utan funktionsnedsättning (dvs. 13 procent jämfört med 33 procent), medan andelen med högst grundskoleutbildning var dubbelt så hög (dvs. 28 procent jämfört med 14 procent). Den mest betydande skillnaden med avseende på typ av bostadskommun var att medan 21 procent av de friställda utan funktionsnedsättning var bosatta i storstadskommuner så var det endast 13 procent av dem med funktionsnedsättning som var det.

### 3.6 Våra inkomstmått

Våra inkomstmått inkluderar först och främst förvärvsinkomst, men även ett antal transfereringar från socialförsäkringssystemet. Socialförsäkringssystemet innehåller fyra delar av särskild vikt för friställda i arbetsför ålder: arbetslöshetsersättning; sjukpenning och rehabiliteringsersättning; sjuk- och aktivitetsersättning (tidigare förtidspension); ekonomiskt bistånd (tidigare social-

bidrag).<sup>13</sup> Figur 2 visar dels årsgenomsnittet, dels den andel som hade en positiv utbetalning av respektive inkomstslag för perioden från sju år före till sju år efter friställning, för både dem med och dem utan funktionsnedsättning.<sup>14</sup>

*Förvärvsinkomst* – Sju år före friställningarna fanns endast små skillnader mellan dem med och dem utan funktionsnedsättning med avseende på både den genomsnittliga förvärvsinkomsten och andelen med positiv förvärvsinkomst. Medan skillnaden i andelen med positiv förvärvsinkomst minskade varje år fram till året före friställningarna utvecklades skillnaden i faktisk förvärvsinkomst helt annorlunda. Förvärvsinkomsten ökade linjärt fram till friställningen för dem utan funktionsnedsättning, medan de med funktionsnedsättning uppvisade en betydligt sämre inkomstutveckling. Året före friställningen hade skillnaden mellan de två grupperna ökat till mer än 80 000 kronor. I samband med friställningarna förlorade 33 procent av dem med funktionsnedsättning hela sin förvärvsinkomst medan motsvarande siffra för dem utan funktionsnedsättning var 14 procent. Under tvåårsperioden med start ett år före friställningen minskade den genomsnittliga förvärvsinkomsten med 78 800 och 71 600 kronor för dem med respektive utan funktionsnedsättning, vilket resulterade i en skillnad mellan de båda grupperna motsvarande 90 600 kronor. Under de följande fyra åren skedde en svag återhämtning för båda grupperna, men skillnaderna dem emellan tycks varit mer eller mindre bestående.

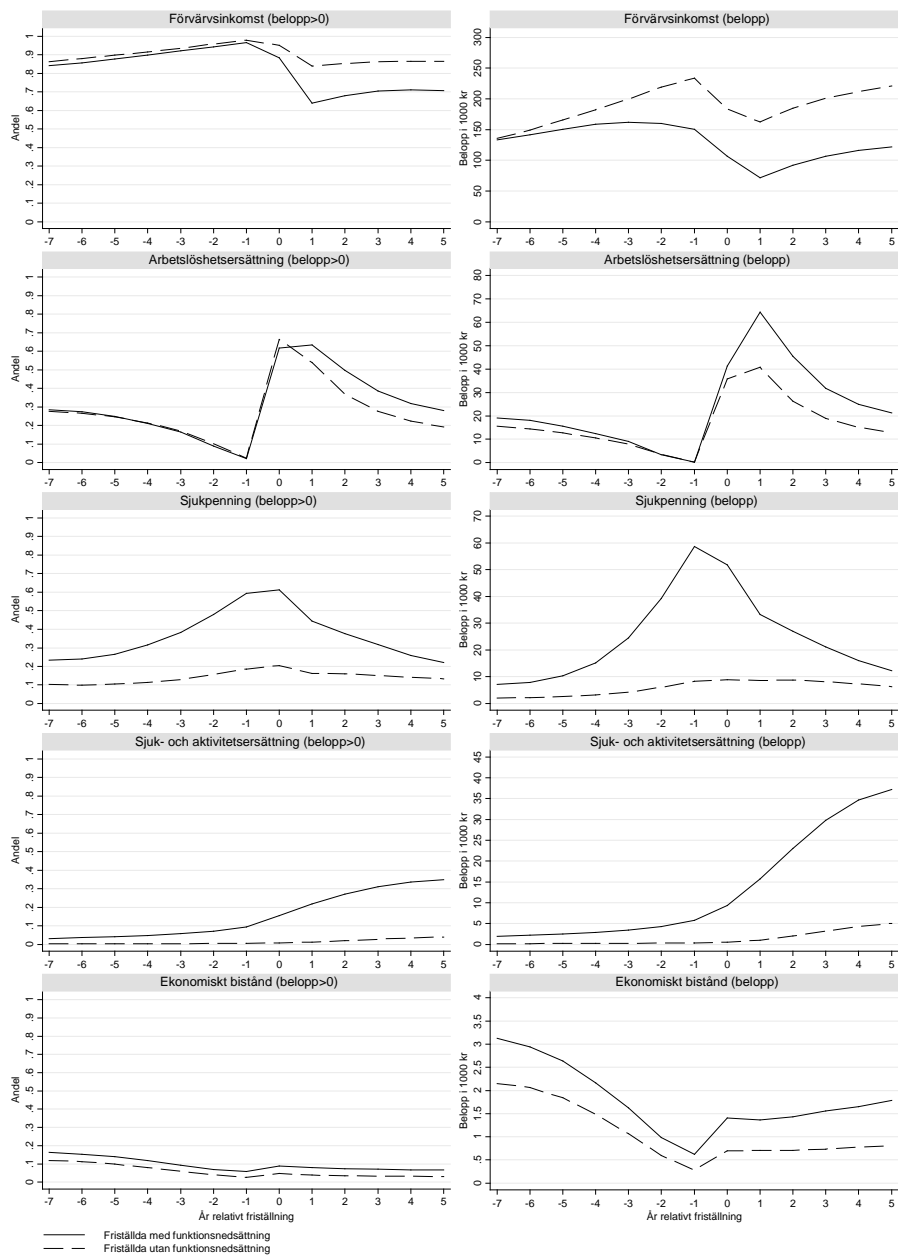
*Arbetslöshetsersättning* – Arbetslöshetsersättning är förstås den huvudsakliga källan till inkomstkomensation för den som har förlorat ett jobb. Den innebär inte bara ett reducerat inkomstbortfall under en period av arbetslöshet utan kan även ha en positiv effekt på längre sikt i och med att den tillåter de arbetslösa att, under längre tid än vad annars skulle vara möjligt, söka efter ett nytt jobb som motsvarar deras kvalifikationer. Från Figur 2 ser vi att under de sex åren före friställningarna minskade både andelen som mottog någon arbetslöshetsersättning och det genomsnittliga mottagna beloppet till i det närmaste noll för båda grupperna. I samband med friställningarna skedde som förväntat en kraftig ökning av utnyttjandet av arbetslöshetsersättningen. Andelarna av dem med och utan funktionsnedsättning som mottog någon arbetslöshetsersättning under året som de blev friställda var 66 respektive 62 procent, och de motsvarande beloppen uppgick till 41 200 respektive 35 800 kronor. Det följande året ökade gapet mellan de båda grupperna med 10 procentenheter respektive 23 600 kronor.

---

<sup>13</sup> Arbetslöshetsersättningen är egentligen inte en del av socialförsäkringssystemet utan ligger under arbetsmarknadspolitikens område.

<sup>14</sup> Samtliga mått är angivna i 2010 års penningvärde.

Figur 2 Utvecklingen av inkomst från förvärvsarbete och socialförsäkringar för de friställda med respektive utan funktionsnedsättning från 7 år före till fem år efter friställning



Under resten av observationsperioden minskade utnyttjandet av arbetslöshetsersättningen varje år, men en stor del av skillnaderna mellan de två grupperna bestod: fem år efter friställningarna var det 9 procentenheter fler av dem med funktionsnedsättning som erhöll någon arbetslöshetsersättning och i genomsnitt var skillnaden i erhållen ersättning 8 400 kronor.

*Sjukpenning och rehabiliteringsersättning* – Givet de många studier som har påvisat ett positivt samband mellan arbetslöshet och ohälsa är det potentiellt viktigt att även beakta transfereringar såsom sjukpenning och rehabiliteringsersättning.<sup>15</sup> För gruppen med funktionsnedsättning kan dessa dessutom för en del utgöra en betydande del av den totala inkomsten redan före friställningen. Dessa mått kommer dock endast att fånga upp längre perioder av sjukdom eller rehabilitering i och med att arbetsgivaren står för ersättningen under de två första veckorna av sjukskrivningsperioden och dessa betalningar inte kan särskiljas från vanlig lön i de administrativa registren.

Från Figur 2 ser vi att de två grupperna skilde sig åt markant under hela studieperioden. Sju år före friställningarna var andelen utan funktionsnedsättning som uppbar sjukpenning 10 procent och det genomsnittliga beloppet uppgick till 7 200 kronor, medan andelen var mer än dubbelt så stor bland dem med funktionsnedsättning och det genomsnittliga beloppet mer än tre gånger så stort. Även om andelen av dem utan funktionsnedsättning som uppbar sjukpenning ökade till 21 procent samma år som de friställdes, så var motsvarande andel bland dem med funktionsnedsättning hela tre gånger så stor. Skillnaderna i erhållet belopp var än större: året före friställningen erhöll de med funktionsnedsättning i genomsnitt 58 700 kronor i sjukpenning jämfört med 8 300 kronor för dem utan funktionsnedsättning. Under den efterföljande femårsperioden minskade andelen som uppbar sjukpenning till samma nivåer som i början av studieperioden medan de genomsnittliga erhållna beloppen var dubbelt så stora. Därmed tycks det som att det ökande gapet i förvärvsinkomst, mellan dem med respektive utan funktionsnedsättning, redan före friställningen till stor del kan förklaras av att de friställda med funktionsnedsättning hade en högre frånvaro på grund av längre perioder av sjukdom eller rehabilitering. Däremot tycks detta inte vara en förklaring till de skillnader som kvarstod efter friställningarna.

*Sjuk- och aktivitetsersättning* – Precis som med sjukpenning och rehabiliteringsersättning kan man förvänta sig att en friställning kan komma att leda till ett ökat utnyttjande av sjuk- och aktivitetsersättning och kanske framför allt för

---

<sup>15</sup> Se Catalano m.fl. (2011) för en litteraturgenomgång.



dem som redan sedan tidigare har en funktionsnedsättning.<sup>16</sup> Sjuk- och aktivitetsersättning kan beviljas inte bara på heltid utan även för 25, 50, och 75 procent av full tid. Därför kan inte andelen med sådan ersättning i Figur 2 nödvändigtvis tolkas som den andel som har lämnat arbetsmarknaden helt på grund av en permanent nedsatt arbetsförmåga.

Bland dem utan funktionsnedsättning var det näst intill ingen som hade någon sjuk- eller aktivitetsersättning under perioden som föregick friställningen. Emellertid går det att skönja en ökning av andelen med sjuk- eller aktivitetsersättning efter friställningarna och i slutet av vår observationsperiod uppbar 4 procent av dem utan funktionsnedsättning sjuk- eller aktivitetsersättning och det genomsnittliga mottagna beloppet var 5 100 kronor. Bland dem med funktionsnedsättning uppbar 3 procent sjuk- eller aktivitetsersättning redan sju år före friställningarna och det genomsnittliga beloppet uppgick till 2 000 kronor. Även om vi kan konstatera en svag ökning redan under åren före friställningarna motsvarande 6 procentenheter respektive 3 800 kronor, så är det under de efterföljande åren som ökningen blir anmärkningsvärd. I slutet av studieperioden har andelen av de friställda med funktionsnedsättning som uppbar sjuk- eller aktivitetsersättning stigit med hela 25 procentenheter till 35 procent och det genomsnittliga ersättningsbeloppet hade sexdubblats.

Därmed står det klart att en högre grad av långtidssjukfrånvaro eller rehabilitering tycks ha varit förklaringen till det ökande inkomstgapet, mellan dem med respektive utan funktionsnedsättning, före friställningarna, medan gapet därefter förklaras av att en mycket högre andel bland dem med funktionsnedsättning bedömdes ha en varaktigt nedsatt arbetsförmåga och därför beviljades sjuk- eller aktivitetsersättning.

*Ekonomiskt bistånd* – Slutligen är ekonomiskt bistånd att betrakta som ett sista skyddsnät för dem som inte kan försörja sig på annat sätt. Åtminstone på kort sikt borde man dock förvänta sig att de allra flesta personerna i den här studien klarade sin försörjning genom antingen eget arbete eller någon eller några av delarna i socialförsäkringssystemet som har diskuterats ovan.

Från Figur 2 kan vi se att sju år före friställningarna fick 16 procent av dem med funktionsnedsättning och 12 procent av dem utan funktionsnedsättning ekonomiskt bistånd och det genomsnittliga mottagna beloppet uppgick till 3 100 respektive 2 200 kronor. I och med att fler och fler av dem kom att bli anställda över tid, så behövde också färre och färre förlita sig på ekonomiskt bistånd som försörjning. Året före friställningarna var andelarna av dem med och utan funktionsnedsättning som uppbar ekonomiskt bistånd nere på 6

---

<sup>16</sup> Exempel på två studier som har undersökt sambandet mellan friställning och övergång till förtidspension är Rege m.fl. (2009) och Bratsberg m.fl. (2013).

respektive 3 procent, och den genomsnittliga bidragsnivån på 630 respektive 280 kronor. Friställningarna satte dock stopp för denna positiva trend och andelen med ekonomiskt bistånd ökade med 2–3 procentenheter och det mottagna beloppet fördubblades för båda grupperna. Följaktligen förblev den initiala skillnaden mellan de två grupperna mer eller mindre konstant genom hela observationsperioden.

### 3.7 Så skattar vi effekterna<sup>17</sup>

Den effekt vi har haft för avsikt att skatta i den här studien är effekten av att bli friställd om man har en funktionsnedsättning jämfört med om man inte har det. En vanlig strategi i studier både av effekterna av friställningar (t.ex., Jacobson m.fl., 1993; Stevens, 1997; Couch och Placzek, 2010) och av att få en funktionsnedsättning (t.ex., Charles, 2003; Mok m.fl., 2008) är att skatta effekterna – både under ett antal år före händelsen i fråga inträffar och även för en längre efterföljande period – med en regressionsmodell med så kallade individfixa effekter. Med de individfixa effekterna konstanthålls samtliga faktorer, både observerbara och icke observerbara, som över tid både är konstanta och har en konstant effekt. Metoden tar dock inte hänsyn till att skillnader i bakomliggande faktorer kan ge upphov till olika trender. Vi måste därmed anta att de genomsnittliga utfallen för studie- och kontrollgruppen skulle ha varit parallella över tid i en hypotetisk värld där studiegruppen inte drabbas av friställning/funktionsnedsättning. Rimligheten i ett sådant antagande ligger i huruvida det finns skillnader mellan de båda grupperna i egenskaper som påverkar utfallet över tid. Antagandet kan göras mer rimligt genom att först försöka eliminera sådana skillnader i bakgrundsegenskaper genom att, till exempel, konstruera en ny matchad kontrollgrupp, vilket också har föreslagits i von Wachter (2009) i fallet med friställningar.

Vi har därför konstruerat en ny kontrollgrupp genom att för varje individ i studiegruppen matcha, eller hitta, en individ i kontrollgruppen med exakt samma egenskaper.<sup>18</sup> De bakgrundsegenskaper som vi har matchat på är dels året för friställningen, dels de bakgrundsegenskaper som presenterades i Avsnitt 3.5. Därefter skattade vi effekten av en friställning om man hade en

---

<sup>17</sup> För en mer utförlig metodbeskrivning så hänvisar vi till den engelska versionen av rapporten (Angelov och Eliason, 2014b).

<sup>18</sup> I tillämpad ekonomisk forskning så matchas ofta på en så kallad ”propensity score” i stället för att matcha exakt på alla bakgrundsvariabler i och med att exakt matchning oftast innebär att man inte hittar tillräckligt många identiska kontrollindivider. Detta är framför allt ett problem om man matchar på kontinuerliga variabler. Eftersom samtliga våra bakgrundsvariabler är diskreta (ålder är förstas en kontinuerlig variabel, men är här uppdelad i femårskategorier) är detta ett mindre problem i den här studien och vi hittade identiska kontrollindivider till 97 procent av de friställda med funktionsnedsättning.

funktionsnedsättning jämfört med om man inte hade det, från fem år före till fem år efter friställningen, med hjälp av regressionsmodellen med individfixa effekter.

## 4 Resultat

I Avsnitt 3.6 såg vi att det inte fanns skillnader i förvärvsinkomst sju år före friställningarna mellan personer med respektive utan funktionsnedsättning (utan att justera för skillnader i bakgrundsegenskaper). Vi kunde dock se ökande skillnader under åren fram till friställningarna och därefter ett inkomstgap som tycks vara permanent. Det ökande inkomstgapet i perioden före friställningarna tycks ha varit en konsekvens av att fler av dem med funktionsnedsättning hade längre sjukskrivningsperioder. Det bestående inkomstgapet efter friställningarna tycks i stället förklaras av en betydligt högre grad av sjuk- eller aktivitetsersättning bland dem med funktionsnedsättning.

I det här avsnittet kommer vi att presentera resultaten från en mer formell analys av hur skillnaderna i dels förvärvsinkomst, men även total inkomst (dvs. förvärvsinkomst tillsammans med var och en av socialförsäkringarna som diskuterades i Avsnitt 3.6), mellan dem med respektive utan funktionsnedsättning, utvecklades före och efter friställningarna. Detta följs av en analys av hur dessa skillnader varierade med typen av funktionsnedsättning, och också med hur vi definierar funktionsnedsättning. Slutligen diskuterar vi en del av begränsningarna med den genomförda empiriska analysen.

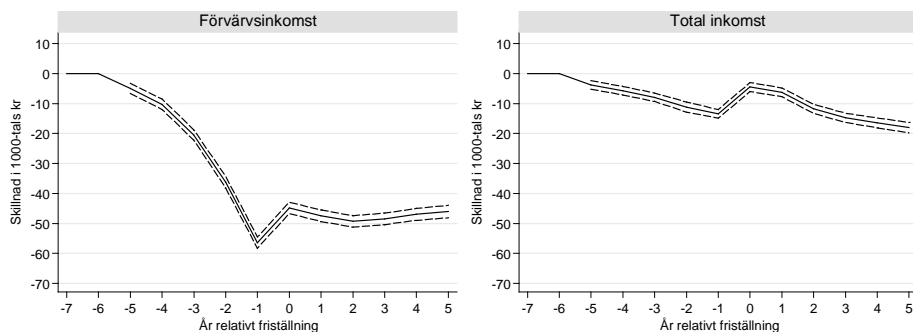
### 4.1 Inkomsteffekter av att förlora ett jobb om man har en funktionsnedsättning

I det här avsnittet presenteras våra skattningar av hur utvecklingen av förvärvsinkomst och total inkomst påverkas av en friställning om man också har en funktionsnedsättning. De skattade effekterna, från fem år före till fem år efter friställningen, presenteras med 95 procents konfidensintervall i Figur 3. Att effekterna är lika med noll sex och sju år före friställningen är ett antagande som görs vid skattningen av regressionsmodellen och inte en skattad nolleffekt och därför saknas konfidensintervall för dessa år.

Den vänstra delen av Figur 3 visar hur utvecklingen av förvärvsinkomsten påverkas av en friställning för dem med funktionsnedsättning relativt dem utan funktionsnedsättning. Bilden liknar den som vi såg i Avsnitt 3.6: Den betydligt sämre utvecklingen av förvärvsinkomst för dem med funktionsnedsättning startade flera år före friställningarna och denna tycks inte ha ökat skillnaderna ytterligare utan snarare permanentat det gap som redan hade uppstått. Redan

året före friställningarna hade gapet ökat till 56 400 kronor. I samband med friställningarna skedde en mindre återhämtning motsvarande 11 500, men därefter tycks den årliga skillnaden ha permanentats kring 47 000 kronor.

Figur 3 Den skattade effekten, med 95-procents konfidensintervall, på utvecklingen av förvärvsinkomst (vänster) och total inkomst (höger) över tid, av att bli friställd om man har en funktionsnedsättning jämfört med en matchad grupp utan funktionsnedsättning



Med tanke på det mycket högre utnyttjande av sjukpenning som vi såg i Avsnitt 3.6 bland dem med funktionsnedsättning under perioden före friställningarna, och av sjuk- eller aktivitetsersättning under perioden efter, borde vi förvänta oss betydligt mindre skillnader i total inkomst än i förvärvsinkomst. Detta framgår också tydligt av den högra delen av Figur 3. Trots att inkomstskillnaden ökade linjärt över tid fram till året före friställningarna, så var skillnaden detta år mindre än en fjärdedel av skillnaden i förvärvsinkomst (13 400 jämfört med 56 400 kronor). I samband med friställningarna försvann skillnaden nästan helt (4 500 kronor jämfört med 44 800 kronor för förvärvsinkomst). Friställningarna tycks ha inneburit ett permanent skift av inkomstskillnaden uppåt med cirka 13 000 kronor, i och med att denna därefter åter ökade linjärt och med ungefär samma årliga belopp som tidigare. Detta innebar en skillnad i total inkomst motsvarande 18 000 kronor i slutet av vår studieperiod. Vid en jämförelse mellan effekterna på förvärvsinkomst och på total inkomst tycks de olika transfereringarna ha ersatt 60–90 procent av skillnaderna i förvärvsinkomst, som uppstod i samband med friställningarna, mellan dem med och dem utan funktionsnedsättning.

## 4.2 Inkomsteffekterna varierar beroende på typ av funktionsnedsättning

Hittills har vi behandlat de friställda med en funktionsnedsättning som en homogen grupp. Arbetsförmedlingens klassificering av funktionshinder innefattar dock en hel rad olika funktionsnedsättningar av varierande svårighets-

grad. Även om vi saknar uppgifter om graden av funktionsnedsättning eller arbetsförmåga, så har vi information om typ av funktionsnedsättning. Dessa kategorier kan i sig också ge viss begränsad information om huruvida funktionsnedsättningen är kronisk eller av övergående natur och huruvida den är medfödd eller förvärvad senare i livet. Till exempel är generella inlärningssvårigheter och medfödd dövhet både medfödda och kroniska, medan psykiska funktionsnedsättningar har en trolig debut senare i livet och inte nödvändigtvis behöver följa en hela livet.

I det här avsnittet presenterar vi därför resultaten från en analys där vi har skattat en separat regressionsmodell för varje av de 11 olika typerna av funktionsnedsättning: hjärt-, kärl-, och/eller lungsjukdom (kod 11); hörselskada eller dövhet (kod 20); synskada (kod 30); rörelsehinder (kod 40); övriga somatiskt relaterade funktionshinder (kod 51); psykiskt funktionshinder (kod 61); generella inlärningssvårigheter (kod 71); socialmedicinskt funktionshinder (kod 81); astma, allergi och överkänslighet (kod 91); dyslexi och specifika inlärningssvårigheter (kod 92); och förvärvad hjärnskada (kod 93). De skattade effekterna för förvärvsinkomst och total inkomst redovisas i Tabell 3 respektive Tabell 4.

Från Tabell 3 kan vi konstatera att effekterna av att bli friställd varierade kraftigt med typ av funktionsnedsättning. Under åren som ledde fram till friställningen upplevde samtliga grupper, förutom de med dyslexi eller specifika inlärningssvårigheter (kod 92), en försämrad utveckling av förvärvsinkomsten. Året före friställningarna skiljde det som mest 97 100 kronor i skattad effekt mellan grupperna: De med en förvärvad hjärnskada (kod 93) hade detta år tappat 106 400 kronor jämfört med dem utan någon funktionsnedsättning medan motsvarande skillnad för dem med dyslexi eller specifika inlärningssvårigheter (kod 92) endast var 9 300 kronor. Två andra grupper av funktionsnedsättningar uppvisade också en betydligt försämrad utveckling av förvärvsinkomsten: De med psykiska funktionshinder (kod 61) och rörelsehinder (kod 40) hade i genomsnitt tappat 74 000 respektive 65 500 kronor. Gemensamt för dessa funktionsnedsättningar som uppvisade betydligt sämre utveckling av förvärvsinkomsten under åren före friställningarna är att ingen av dem (nödvändigtvis) är medfödd utan sannolikt har en debut senare i livet. Därmed kan dessa skattningar antagligen inte tolkas som effekterna av en friställning om man har den givna funktionsnedsättningen jämfört med om man inte hade någon funktionsnedsättning alls, utan snarare som en kombination av denna effekt och effekten av en debuterande funktionsnedsättning.

Tabell 3 De skattade effekterna (med standardfel inom parentes), på utvecklingen av förvärvsinkomst (i 1000-tals kronor) över tid, av att bli friställd år 0 om man har en viss typ av funktionsnedsättning jämfört med en matchad grupp utan funktionsnedsättning

År	Funktionshinderskod <sup>a</sup>										
	11	20	30	40	51	61	71	81	91	92	93
-5	-8,6 (5,1)	-7,5 (4,5)	-7,9 (7,5)	-5,7 (1,2)	-5,6 (2,4)	-3,0 (2,6)	-5,7 (5,3)	0,1 (4,2)	1,6 (5,0)	-1,7 (5,4)	-5,8 (13,0)
-4	-16,6 (4,9)	-9,2 (5,0)	-8,8 (7,9)	-11,2 (1,2)	-8,9 (2,5)	-9,6 (2,6)	-15,0 (5,7)	-6,5 (4,2)	-1,5 (4,9)	-2,0 (5,4)	-32,3 (12,8)
-3	-23,4 (5,0)	-19,2 (5,0)	-9,0 (8,2)	-23,1 (1,2)	-16,9 (2,4)	-25,3 (2,6)	-16,5 (5,1)	-8,8 (4,2)	-5,6 (4,8)	-3,3 (5,4)	-36,4 (13,6)
-2	-33,1 (5,1)	-24,5 (4,5)	-25,3 (8,3)	-41,8 (1,5)	-31,8 (2,4)	-46,6 (2,6)	-19,3 (5,1)	-9,8 (4,1)	-10,8 (4,8)	-6,5 (5,1)	-78,2 (15,3)
-1	-44,1 (5,5)	-31,4 (4,8)	-44,5 (9,6)	-65,5 (1,3)	-48,3 (2,5)	-74,0 (2,7)	-20,2 (5,1)	-20,1 (4,2)	-26,5 (5,1)	-9,3 (5,4)	-106,4 (15,2)
0	-37,2 (5,6)	-23,7 (5,1)	-12,2 (9,2)	-51,4 (1,3)	-41,2 (2,6)	-59,3 (2,8)	13,3 (6,1)	-25,8 (4,6)	-32,1 (5,2)	-12,4 (5,7)	-63,8 (15,4)
1	-39,1 (5,6)	-36,1 (5,3)	-35,4 (9,7)	-48,8 (1,3)	-46,4 (2,6)	-65,9 (2,8)	-12,8 (6,2)	-22,9 (4,8)	-39,8 (5,5)	-44,2 (5,9)	-64,5 (14,6)
2	-44,3 (5,5)	-41,6 (5,1)	-34,5 (9,1)	-50,3 (1,4)	-46,9 (2,6)	-68,3 (2,8)	-21,5 (6,1)	-24,7 (4,7)	-38,0 (5,3)	-47,2 (6,0)	-75,2 (14,1)
3	-41,1 (5,6)	-39,4 (5,1)	-33,3 (9,0)	-48,7 (1,3)	-50,0 (2,6)	-68,4 (2,8)	-21,3 (6,1)	-25,4 (4,7)	-33,4 (5,4)	-42,3 (5,9)	-74,6 (14,7)
4	-37,7 (5,7)	-43,1 (5,2)	-26,5 (9,6)	-47,1 (1,4)	-50,7 (2,7)	-66,2 (2,9)	-27,3 (6,1)	-22,4 (4,9)	-29,5 (6,1)	-30,1 (6,2)	-82,5 (14,7)
5	-37,2 (6,0)	-40,0 (5,4)	-36,6 (9,9)	-45,1 (1,4)	-51,2 (2,8)	-64,7 (3,0)	-29,1 (6,5)	-25,1 (5,2)	-29,7 (5,9)	-33,0 (6,6)	-73,7 (14,4)

<sup>a</sup>Se Tabell 1 för en förklaring till de olika funktionshinderskoderna.

Tabell 4 De skattade effekterna (med standardfel inom parentes), på utvecklingen av total inkomst (i 1000-tals kronor) över tid, av att bli friställd år 0 om man har en viss typ av funktionsnedsättning jämfört med en matchad grupp utan funktionsnedsättning

År	Funktionshinderskod <sup>a</sup>										
	11	20	30	40	51	61	71	81	91	92	93
-5	-3,5 (4,0)	-5,0 (3,7)	-7,4 (6,3)	-4,3 (1,0)	-5,3 (2,0)	-1,0 (2,1)	-3,2 (4,2)	-1,4 (3,6)	0,0 (4,2)	-0,5 (4,5)	-2,6 (10,7)
-4	-8,7 (3,9)	-6,1 (4,3)	-7,3 (6,7)	-6,1 (1,0)	-6,2 (2,0)	-0,8 (2,1)	-9,3 (4,8)	-7,6 (3,7)	-3,0 (4,1)	-5,9 (4,5)	-20,0 (10,1)
-3	-13,6 (4,0)	-11,4 (4,3)	-8,4 (7,1)	-7,6 (1,0)	-6,7 (1,9)	-5,2 (2,1)	-10,9 (4,1)	-8,5 (3,6)	-7,9 (4,0)	-8,7 (4,5)	-20,8 (11,3)
-2	-16,0 (4,1)	-13,0 (3,8)	-14,8 (7,1)	-11,1 (1,3)	-9,5 (1,9)	-9,7 (2,1)	-13,8 (4,1)	-10,1 (3,5)	-7,9 (3,9)	-10,0 (4,3)	-37,1 (13,1)
-1	-12,3 (4,5)	-16,4 (4,1)	-17,7 (8,4)	-13,0 (1,0)	-11,6 (2,0)	-13,0 (2,1)	-17,8 (4,2)	-17,1 (3,6)	-10,8 (4,2)	-10,1 (4,6)	-40,0 (11,7)
0	-0,5 (4,3)	-2,9 (4,1)	10,7 (7,8)	-5,0 (1,0)	-3,6 (2,1)	-1,7 (2,3)	8,3 (4,8)	-25,0 (3,9)	-2,6 (4,0)	1,1 (4,5)	-12,5 (12,8)
1	5,2 (4,1)	-2,7 (4,1)	-4,2 (7,9)	-6,2 (1,0)	-6,9 (1,9)	-8,8 (2,1)	0,5 (4,3)	-10,5 (3,8)	-6,1 (4,1)	-4,2 (4,4)	-11,6 (11,3)
2	-0,1 (4,1)	-8,9 (4,1)	-1,8 (7,7)	-11,5 (1,1)	-10,7 (2,0)	-17,2 (2,2)	-1,7 (4,7)	-13,1 (3,9)	-16,5 (4,2)	-13,7 (4,7)	-24,4 (11,3)
3	2,5 (4,4)	-10,9 (4,2)	-4,5 (7,8)	-13,7 (1,1)	-16,1 (2,1)	-23,8 (2,3)	-0,9 (4,9)	-15,8 (4,1)	-13,2 (4,5)	-21,5 (4,8)	-26,4 (12,2)
4	4,5 (4,5)	-14,3 (4,4)	-5,4 (8,3)	-15,3 (1,1)	-18,9 (2,2)	-27,0 (2,4)	-3,0 (5,0)	-17,6 (4,3)	-12,8 (5,3)	-14,3 (5,2)	-30,1 (11,9)
5	3,5 (4,9)	-14,0 (4,7)	-13,6 (8,6)	-15,6 (1,2)	-22,0 (2,3)	-29,4 (2,6)	-5,9 (5,3)	-22,3 (4,6)	-15,5 (5,1)	-25,3 (5,7)	-18,2 (11,8)

<sup>a</sup>Se Tabell 1 för en förklaring till de olika funktionshinderskoderna.

I samband med friställningarna skedde en temporär förbättring av utvecklingen av förvärvsinkomst för de flesta grupperna av funktionsnedsättningar. Dock verkar skillnaden i inkomstutveckling relativt dem utan funktionsnedsättning ha permanentats från och med året som följer och de största skillnaderna finner man för dem med förvärvad hjärnskada (kod 93) och psykiska funktionshinder (kod 61). För dessa två grupper uppgick effekterna, fem år efter friställningarna, till så mycket som 73 700 respektive 64 700 kronor.

Om vi i stället betraktar hur friställningarna påverkade den totala inkomstutvecklingen för de olika grupperna av funktionsnedsättningar, så ser vi markant mindre skillnader och att de flesta grupperna följer samma mönster som vi såg redan i Figur 3. De med en förvärvad hjärnskada (kod 93) uppvisade dock en betydligt sämre inkomstutveckling.

Under året för friställningarna hade dessa dock en utjämnande effekt och för de flesta grupper av funktionsnedsättningar skiljde sig inte inkomstutvecklingen från den för dem utan någon funktionsnedsättning. De med ett socialmedicinskt funktionshinder (kod 81) utgjorde dock ett undantag. För dem förvärrades situationen ytterligare och inkomstgapet uppgick nu till 25 000 kronor.

Under åren som följde friställningarna försämrades inkomstutvecklingen återigen för de flesta grupper av funktionsnedsättningar relativt dem utan funktionsnedsättning. De med hjärt-, kärl- och/eller lungsjukdomar (kod 11) eller generella inlärningssvårigheter hade en inkomstutveckling som påtagligt skiljde sig från de andra grupperna av funktionsnedsättningar då deras inkomstutveckling liknade den för dem utan funktionsnedsättning.<sup>19</sup> De med en förvärvad hjärnskada (kod 93) eller psykiskt funktionshinder (kod 61) uppvisade inte bara de största negativa effekterna på förvärvsinkomst utan även på total inkomst.

#### **4.3 Hur vi definierar funktionsnedsättning påverkar resultaten**

Som vi kunde se i Avsnitt 3.3 fanns det en stor variation i hur lång tid det tog från det att den arbetssökande registrerade sig hos Arbetsförmedlingen tills dess att han eller hon blev klassificerad som funktionshindrad. Det kan förstås finnas flera olika orsaker till detta, men det innebär hursomhelst en del problem för den empiriska analysen. Till exempel är en förutsättning för att funktionshindret ska kunna kodas vid ett senare tillfälle än i samband med registreringen

---

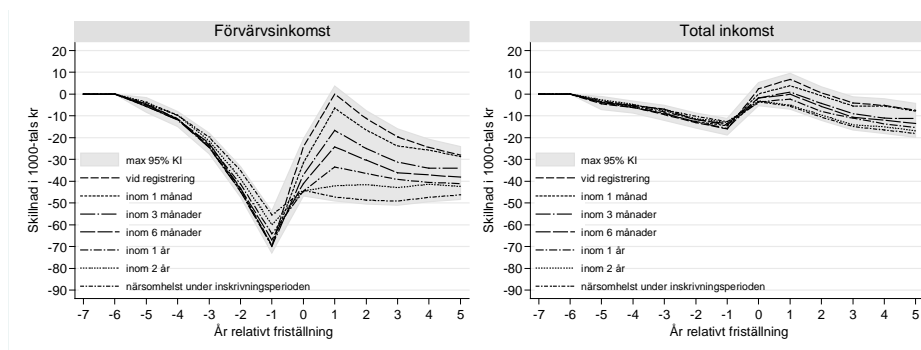
<sup>19</sup> Det ska dock hållas i minnet att jämförelsen är med en matchad kontrollgrupp. Kontrollgrupperna för dem med olika funktionsnedsättningar skiljer sig därmed från varandra. För dem med generella inlärningssvårigheter består kontrollgruppen därmed huvudsakligen av yngre personer med högst grundskoleutbildning. Detta är en grupp som kan antas ha stora problem på arbetsmarknaden oavsett om de har en funktionsnedsättning eller inte.



hos Arbetsförmedlingen naturligtvis att den arbetssökande förblir arbetslös minst lika länge.

Som en känslighetsanalys har vi därför omdefinierat grupperna med respektive utan funktionsnedsättning genom att införa olika restriktioner på tiden från registrering hos Arbetsförmedlingen till klassificering av funktionshinder. Fallet utan någon tidsrestriktion alls i den tidigare analysen utgör ett extremfall. Det andra extremfallet skulle vara att funktionshindret måste klassificeras i samband med registreringen hos Arbetsförmedlingen. Utöver de två extremfallen presenterar vi i Figur 4 även resultaten från nya skattningar där den maximala tiden från registrering till klassificering av funktionshinder har satts till 1, 3, 6, 12, eller 24 månader. För att inte göra figuren för otydlig visar vi inte några konfidensintervall för varje enskilt estimat. Däremot så representerar det grå området i stället området mellan det största av de övre 95-procents konfidensgränserna och det minsta av de undre 95-procents konfidensgränserna.

Figur 4. Den skattade effekten, på utvecklingen av förvärvsinkomst (vänster) och total inkomst (höger) över tid, av att bli friställd om man har en funktionsnedsättning jämfört med en matchad grupp utan funktionsnedsättning. Sju olika tidsfönster som definierar funktionsnedsättning



Från den vänstra delen av Figur 4 framgår det att de olika tidsfönstren inte hade någon betydande inverkan på skattningarna för åren fram till friställningarna även om samtliga tidsfönster resulterade i större inkomstskillnader, som ökar över tid, än det i den tidigare analysen (dvs. klassificering av funktionshinder någon gång under inskrivningsperioden). Valet av tidsfönster har däremot en dramatisk påverkan på skattningarna för åren efter friställningarna. De skattade inkomstgapen är större ju vidare tidsfönstret är, vilket vi naturligtvis också borde förvänta oss i och med att längre tid till klassificering av funktionshindret innebär minst lika lång tid utan jobb. Således varierade också de skattade effekterna som mest för de första ett eller två åren efter friställningarna i och med att

de olika tidsfönstren då också mekaniskt påverkar tiden i arbetslöshet för flest friställda.

De skattade effekterna på total inkomst påverkades däremot mycket mindre av valet av tidsfönster (se högra delen av Figur 4). I och med att de stora variationerna i effekterna på förvärvsinkomst kan antas bero på att tiden i arbetslöshet mekaniskt förlängs, skulle man också förvänta sig mindre variationer i total inkomst då dessa variationer till stor del borde försvinna då man inkluderar även arbetslöshetsersättning.

Sammanfattningsvis har den här känslighetsanalysen visat att de skattade effekterna på framför allt förvärvsinkomst varierar dramatiskt beroende på hur vi definierar gruppen av friställda med funktionsnedsättning. Eftersom den mesta variationen tycks vara begränsad till de första två åren efter friställningarna kan man dessutom anta att denna variation mer är en konsekvens av att arbetslöshetsperioderna ökar mekaniskt snarare än någonting annat.

#### **4.4 Svårigheter förknippade med att studera arbetsmarknads-situationen för personer med funktionsnedsättning**

Den empiriska analys vi har presenterat ovan är behäftad med ett antal svårigheter. De flesta av dem är förknippade med hur funktionsnedsättning definieras. Det enda användbara mått på funktionsnedsättning eller funktionshinder som finns att tillgå i våra registerdata är Arbetsförmedlingens klassificering av funktionsnedsättning som medför nedsatt arbetsförmåga. I Avsnitt 4.3 visade vi att hur funktionsnedsättning definieras, med avseende på tiden från registrering hos Arbetsförmedlingen tills dess att en funktionshinderskod också är registrerad, påverkade de skattade effekterna avsevärt. Det finns dock ytterligare åtminstone två problem:

(1) Vi vet inte när funktionsnedsättningen debuterade, vilket har betydelse för hur vi bör tolka effektskattningarna. De två ytterligheterna är att funktionsnedsättningen antingen var medfödd eller att den debuterade först under inskrivningsperioden hos Arbetsförmedlingen. För att den analys vi har presenterat ska ge rättvisande skattningar av effekterna av att bli friställd om man har en funktionsnedsättning jämfört med om man inte har det måste funktionsnedsättningen åtminstone ha debuterat före dess att vår studieperiod börjar. Att vi i Avsnitt 3.6 kunde konstatera en kraftigt försämrad inkomstutveckling och ett ökat utnyttjande av sjukpenning och rehabiliteringsersättning för dem med funktionsnedsättning redan flera år före friställningarna tyder dock på att för en del kan funktionsnedsättningen ha debuterat under dessa år. Därmed är våra skattningar en kombination av effekten av friställning om man har en funktionsnedsättning och av effekten av en debuterande funktionsnedsättning.

(2) Arbetsförmedlingens klassificering är inte ett objektivt, utan ett administrativt, mått på funktionsnedsättning och kan därför innehålla mätfel på grund av att både handläggaren och den arbetssökande påverkas av olika drivkrafter att klassificera funktionshinder respektive acceptera en sådan klassificering. Även om klassificeringen av de olika funktionsnedsättningarna är tudelad, dvs. antingen får en jobbsökande en viss kod eller så får han/hon det inte, är ”funktionsnedsättning som medför nedsatt arbetsförmåga” ett flytande begrepp. Därmed finns ett visst utrymme för godtyckliga bedömningar. Arbetsförmedlingen har också, vilket diskuterades redan i Avsnitt 2.1, olika skäl eller drivkrafter att klassificera arbetssökande som funktionshindrade beroende på olika volym- och resultatmål, medan den arbetssökande kan ha skäl både att acceptera och att motsätta sig en funktionshinderskodning.

Även om svårigheterna med att definiera och mäta funktionsnedsättning och funktionshinder är ett genomgående problem inom all arbetsmarknadsforskning med fokus på personer med funktionsnedsättning/funktionshinder, måste detta ändå hållas i minnet när man tolkar resultaten. Det ska dock påpekas definitionen av funktionsnedsättning tillsammans med våra longitudinella data ändå ger möjligheten att åtminstone ge en bra beskrivande bild av hur inkomsterna, från förvärvsarbete och olika delar av socialförsäkringssystemet, har utvecklats över tiden runt en friställning för personer som av Arbetsförmedlingen fått en funktionshinderskod i jämförelse med andra.

## 5 Diskussion och slutsatser

Personer med funktionsnedsättning, både i Sverige och på andra håll, är en grupp som har betydande svårigheter på arbetsmarknaden. I den här studien har vi undersökt om personer med funktionsnedsättning också drabbas hårdare i samband med en friställning. Vi finner dock en avsevärt försämrad utveckling av förvärvsinkomsten redan under åren före friställningen. Detta är inte en följd av att personer med funktionsnedsättning i större utsträckning är arbetslösa, utan förklaringen ligger i stället i att de i mycket högre utsträckning har längre perioder av sjukskrivning. Detta kan indikera att våra skattningar inte bara fångar effekten av friställningarna utan även av en debuterande funktionsnedsättning och att detta för en del faktiskt kan ha varit orsaken till att anställningen upphörde. Vidare tycks friställningarna i stället se ut att ha minskat, eller åtminstone permanentat, skillnaderna i förvärvsinkomst mellan dem med respektive utan funktionsnedsättning. De permanenta inkomstskillnaderna tycks dock inte förklaras av fortsatta längre sjukskrivningsperioder utan i stället av att fler personer med funktionsnedsättning övergick till sjuk- eller aktivitets-

ersättning. Trots en avsevärt sämre utveckling av förvärvsinkomsten bland dem med funktionsnedsättning tycks en majoritet ha ersatts av olika socialförsäkringar (framför allt sjukpenning och sjukersättning).

I och med att friställda med funktionsnedsättning inte kan betraktas som en homogen grupp har vi även genomfört en analys där vi skattade effekterna separat för varje typ av funktionsnedsättning. Denna påvisade avsevärda variationer i inkomstutvecklingen. De grupper av funktionsnedsättningar som omfattade sådana som i de flesta fall inte är medfödda utan snarare har en debut senare i livet tycktes ha den sämsta utvecklingen av förvärvsinkomst under perioden fram till friställningarna. Detta stöder också vår tidigare slutsats att våra skattningar för den här perioden delvis fångar upp de negativa effekterna av en debuterande funktionsnedsättning. De grupper av funktionsnedsättningar som uppvisade den sämsta inkomstutvecklingen, både avseende förvärvsinkomst och totalinkomst, var de som innefattade förvärvade hjärnskador och psykiska funktionshinder.

Av olika skäl finns det en stor variation i hur lång tid det tog från det att den friställde registrerade sig som arbetssökande hos Arbetsförmedlingen tills dess att han eller hon faktiskt fick en funktionshinderskod. Våra resultat påverkas i betydande utsträckning av hur gruppen av friställda med funktionsnedsättning definieras, dvs. om vi bara inkluderar dem som fick en funktionshinderskod redan vid inskrivningstillfället hos Arbetsförmedlingen, eller även inkluderar dem som fick en sådan kod vid ett senare tillfälle under inskrivningsperioden. Detta vittnar om de svårigheter som är förknippade med att använda administrativa mått på funktionsnedsättning eller funktionshinder i arbetsmarknadsforskning.

Avslutningsvis kan vi konstatera att även om syftet med Arbetsförmedlingens kodning av funktionshinder är att säkerställa att riktade arbetsmarknadspolitiska åtgärder – som syftar till att utjämna möjligheterna mellan arbetssökande med respektive utan funktionsnedsättning – kommer de mest behövande tillgodo, så verkar dessa ansträngningar inte ha resulterat i samma arbetsmarknadsutfall för de friställda med respektive utan funktionsnedsättning. Istället ser vi att de stora skillnaderna i förvärvsinkomst permanentades och att en betydande andel av de friställda med funktionsnedsättning övergick till förtidspension.

## Referenser

- Angelov, N. och M. Eliason (2014a), "Factors associated with occupational disability classification", IFAU Working paper 2014:25.
- Angelov, N. och M. Eliason (2014b), "The differential earnings and income effects of involuntary job loss on workers with disabilities". IFAU Working paper 2014:26.
- Bratsberg, B., E. Fevang och K. Røed (2013), "Job loss and disability insurance", *Labour Economics*, 24: 137–150.
- Catalano, R., S. Goldman-Mellor, K. Saxton, C. Margerison-Zilko, M. Subbaraman, K. LeWinn och E. Anderson (2011), "The health effects of economic decline", *Annual Review of Public Health*, 32: 1–25.
- Charles, K.K. (2003), "The longitudinal structure of earnings losses among work-limited disabled workers", *Journal of Human Resources*, 38(3): 618–646.
- Couch, K.A. och D.W. Placzek (2010), "Earnings losses of displaced workers revisited", *American Economic Review*, 100(1): 572–589.
- Davis, S.J. och T. von Wachter (2011), "Recessions and the cost of job loss", *Brookings Papers on Economic Activity*, 103: 1–55.
- Eliason, M. och D. Storrie (2006), "Lasting or latent scars? Swedish evidence on the long-term effects of job displacement", *Journal of Labor Economics*, 24(4): 831–856.
- Fogg, N.P., P.E. Harrington och B.T. McMahon (2010), "The impact of the Great Recession upon the unemployment of Americans with disabilities", *Journal of Vocational Rehabilitation*, 33(3): 193–202.
- Förordning (1991:333) om lönebidrag, Näringsdepartementet.
- Garsten, C., och K. Jacobsson (2013), "Sorting people in and out: The plasticity of the categories of employability, work capacity and disability as technologies of government" *Ephemera: Theory and Politics in Organization*, 13(4): 825–850.
- Hijzen, A., R. Upward och P. Wright (2010), "The income losses of displaced workers", *Journal of Human Resources*, 45(1): 243–269.
- Huttunen, K., J. Moen och K.G. Salvanes, K.G. (2011), "How destructive is creative destruction? Effects of job loss on job mobility, withdrawal and income", *Journal of the European Economic Association*, 9(5): 840–870.

- Jacobson, L.S., R.J. LaLonde och D.G. Sullivan (1993), "Earnings losses of displaced workers", *American Economic Review*, 83(4): 685–709.
- Johansson, P. och P. Skedinger (2009), "Misreporting in register data on disability status: evidence from the Swedish Public Employment Service", *Empirical Economics*, 37(2): 411–434.
- Jones, M.K. (2008), "Disability and the labour market: a review of the empirical evidence", *Journal of Economic Studies*, 35(5), 405–424.
- Kaye, H.S. (2010), "The impact of the 2007–09 recession on workers with disabilities" *Monthly Labor Review*, 133(10): 19–30.
- Korkeamäki, O. och T. Kyrrä (2014), "A Distributional Analysis of Earnings Losses of Displaced Workers in an Economic Depression and Recovery", *Oxford Bulletin of Economics and Statistics*, 76(4): 565–588.
- Mok, W.K., B.D. Meyer, K.K. Charles och A.C. Achen (2008), "A Note on The Longitudinal Structure of Earnings Losses among Work-Limited Disabled Workers", *Journal of Human Resources*, 43(3): 721–728.
- Regeringens proposition (2005/06:1), Budgetpropositionen för 2006.
- Rege, M., K. Telle och M. Votruba (2009), "The effect of plant downsizing on disability pension utilization", *Journal of the European Economic Association*, 7(4): 754–785.
- SOU 2003:95, ArbetsKraft, Norstedts förlag, Stockholm.
- SCB (2009), Situationen på arbetsmarknaden för personer med funktionsnedsättning – 4:e kvartalet 2008, Information om utbildning och arbetsmarknad 2009:3.
- Stevens, A.H. (1997), "Persistent effects of job displacement: The importance of multiple job losses", *Journal of Labor Economics*, 165–188.
- Von Wachter, T. (2009), "Summary of the literature on job displacement in the US and EU: What we know and what we would like to know", i Marsden, D. och F. Ryxc (red.), *Wage Structures, Employment Adjustments and Globalization: Evidence from Linked and Firm-level Panel Data*, Applied Econometrics Association Series, Palgrave Macmillan.

## IFAU:s publikationsserier – senast utgivna

### Rapporter

- 2014:1** Assadi Anahita ”En profilfråga: Hur använder arbetsförmedlare bedömningsstödet?”
- 2014:2** Eliason Marcus ”Uppsägningar och alkoholrelaterad sjuklighet och dödlighet”
- 2014:3** Adman Per ”Försummas gymnasieskolans demokratiuppdrag? En kvalitativ textanalys av 2009 års svenska gymnasiereform”
- 2014:4** Stenberg Anders och Olle Westerlund ”Utbildning vid arbetslöshet: en jämförande studie av yrkesinriktad och teoretisk utbildning på lång sikt”
- 2014:5** van den Berg Gerard J., Lene Back Kjærsgaard och Michael Rosholm ”Betydelsen av möten mellan arbetslösa och förmedlare”
- 2014:6** Mörk Eva, Anna Sjögren och Helena Svaleryd ”Blir barn sjuka när föräldrarna blir arbetslösa?”
- 2014:7** Johansson Per, Arizo Karimi och J. Peter Nilsson ”Könsskillnader i hur sjukfrånvaro påverkas av omgivningen”
- 2014:8** Forslund Anders, Lena Hensvik, Oskar Nordström Skans, Alexander Westerberg och Tove Eliasson ”Avtalslöner, löner och sysselsättning”
- 2014:9** Engdahl Mattias ”Medborgarskap, arbetsmarknaden och familjebildning”
- 2014:10** Hallberg Daniel, Per Johansson och Malin Josephson ”Hälsoeffekter av tidigarelagd pensionering”
- 2014:11** Karbownik Krzysztof och Sara Martinson ”Svenska högstadie- och gymnasielärares rörlighet på arbetsmarknaden”
- 2014:12** Hägglund Pathric, Per Johansson och Lisa Laun ”Insatserna inom rehabiliteringsgarantin och deras effekter på hälsa och sjukfrånvaro”
- 2014:13** Regné Johansson ”Effekter av yrkesinriktad arbetsmarknadsutbildning för deltagare med funktionsnedsättning, 1999–2006”
- 2014:14** Assadi Anahita och Martin Lundin ”Enhetlighet och träffsäkerhet i arbetsmarknadspolitiken: Hur använder arbetsförmedlare statistisk profilering i mötet med den arbetssökande?”
- 2014:15** Edmark Karin, Markus Frölich och Verena Wondratschek ”Hur har 1990-talets skolvalsreformer påverkat elever med olika familjebakgrund?”
- 2014:16** Karimi Arizo ”Sen familjebildning, täta födelseintervall och kvinnors inkomster”
- 2014:17** Eliasson Tove ”Bankanställdas ursprungsland och egenföretagande bland utrikesfödda”

- 2014:18** Ingmanson Staffan ”Fri rörlighet inom den högre utbildningen och tillgång till svenska studiemedel”
- 2014:19** Andersson Elvira, Petter Lundborg och Johan Vikström ”Arbete, löneutbetalningar och mortalitet”
- 2014:20** Sibbmark Kristina ”Arbetsmarknadspolitisk översikt 2013”
- 2014:21** Nordlund Madelene och Mattias Strandh ”Selektivitet och jobbchanser bland arbetslösa”
- 2014:22** Angelov Nikolay och Marcus Eliason ”Vilka arbetssökande kodas som funktionshindrade av Arbetsförmedlingen?”
- 2014:23** Angelov Nikolay och Marcus Eliason ”Friställd och funktionsnedsatt”
- 2014:24** Angelov Nikolay och Marcus Eliason ”Lönebidrag och skyddat arbete: en utvärdering av särskilda insatser för sökande med funktionshinder”

## **Working papers**

- 2014:1** Vikström Johan “IPW estimation and related estimators for evaluation of active labor market policies in a dynamic setting”
- 2014:2** Adman Per “Who cares about the democratic mandate of education? A text analysis of the Swedish secondary education reform of 2009”
- 2014:3** Stenberg Anders och Olle Westerlund “The long-term earnings consequences of general vs. specific training of the unemployed”
- 2014:4** Boye Katarina “Can you stay at home today? The relationship between economic dependence, parents’ occupation and care leave for sick children”
- 2014:5** Bergemann Annette och Gerard J. van den Berg “From giving birth to paid labor: the effects of adult education for prime-aged mothers”
- 2014:6** van den Berg Gerard J., Lene Kjærsgaard och Michael Rosholm “To meet or not to meet, that is the question – short-run effects of high-frequency meetings with case workers”
- 2014:7** Avdic Daniel, Petter Lundborg och Johan Vikström “Learning-by-doing in a highly skilled profession when stakes are high: evidence from advanced cancer surgery”
- 2014:8** Mörk Eva, Anna Sjögren och Helena Svaleryd “Parental unemployment and child health”
- 2014:9** Johansson Per, Arizo Karimi och J. Peter Nilsson “Gender differences in shirking: monitoring or social preferences? Evidence from a field experiment”
- 2014:10** Eliasson Tove och Oskar Nordström Skans “Negotiated wage increases and the labor market outcomes of low-wage workers: evidence from the Swedish public sector”



- 2014:11** Engdahl Mattias “Naturalizations and the economic and social integration of immigrants”
- 2014:12** Hallberg Daniel, Per Johansson och Malin Josephson “Early retirement and post-retirement health”
- 2014:13** Karbownik Krzysztof “The determinants of teacher mobility in Sweden”
- 2014:14** Karbownik Krzysztof “Job mobility among high-skilled and low-skilled teachers”
- 2014:15** Karbownik Krzysztof “Do changes in student quality affect teacher mobility? Evidence from an admission reform”
- 2014:16** Edmark Karin, Markus Frölich och Verena Wondratschek “Sweden’s school choice reform and equality of opportunity”
- 2014:17** Karimi Arizo “Effects of the timing of births on women’s earnings – evidence from a natural experiment”
- 2014:18** Karimi Arizo “The spacing of births and women’s subsequent earnings – evidence from a natural experiment”
- 2014:19** Eliasson Tove “Immigrant entrepreneurship and the origin of bankers”
- 2014:20** Johansson Per, Lisa Laun och Märten Palme “Pathways to retirement and the role of financial incentives in Sweden”
- 2014:21** Andersson Elvira, Petter Lundborg och Johan Vikström “Income receipt and mortality – evidence from Swedish public sector employees”
- 2014:22** Felfe Christina och Rafael Lalive “Does early child care help or hurt children’s development?”
- 2014:23** Nordlund Madelene och Mattias Strandh “The relation between economic and non-economic incentives to work and employment chances among the unemployed”
- 2014:24** Mellander Erik “Transparency of human resource policy”
- 2014:25** Angelov Nikolay och Marcus Eliason “Factors associated with occupational disability classification”
- 2014:26** Angelov Nikolay och Marcus Eliason “The differential earnings and income effects of involuntary job loss on workers with disabilities”
- 2014:27** Angelov Nikolay och Marcus Eliason “The effects of targeted labour market programs for job seekers with occupational disabilities”

### **Dissertation series**

- 2013:1** Vikman Ulrika “Benefits or work? Social programs and labor supply”
- 2013:2** Hanspers Kajsa “Essays on welfare dependency and the privatization of welfare services”

- 2013:3** Persson Anna “Activation programs, benefit take-up, and labor market attachment”
- 2013:4** Engdahl Mattias “International mobility and the labor market”