



**IFAU**

Institutet för arbetsmarknads- och  
utbildningspolitisk utvärdering

# **Kontakterna och konjunkturen**

Jobb under skoltiden och  
inträdet på arbetsmarknaden

Lena Hensvik  
Dagmar Müller  
Oskar Nordström Skans

**RAPPORT 2017:1**

Institutet för arbetsmarknads- och utbildningspolitisk utvärdering (IFAU) är ett forskningsinstitut under Arbetsmarknadsdepartementet med säte i Uppsala. IFAU ska främja, stödja och genomföra vetenskapliga utvärderingar. Uppdraget omfattar: effekter av arbetsmarknads- och utbildningspolitik, arbetsmarknadens funktionssätt och arbetsmarknadseffekter av socialförsäkringen. IFAU ska även sprida sina resultat så att de blir tillgängliga för olika intressenter i Sverige och utomlands.

IFAU har som policy att en uppsats, innan den publiceras i rapportserien, ska seminariebehandlas vid IFAU och minst ett annat akademiskt forum samt granskas av en extern och en intern disputerad forskare. Uppsatsen behöver dock inte ha genomgått sedvanlig granskning inför publicering i vetenskaplig tidskrift.

Tryckta rapporter kan beställas från IFAU. Kontaktuppgifter och mer information om IFAU och våra rapportserier finns på webbplatsen [www.ifau.se](http://www.ifau.se)

# Kontakterna och konjunkturen: jobb under skoltiden och inträdet på arbetsmarknaden<sup>a</sup>

av

Lena Hensvik<sup>b</sup>, Dagmar Müller<sup>c</sup> och Oskar Nordström Skans<sup>d</sup>

2017-02-02

## Sammanfattning

Rapporten visar att kontakter som skapats via tillfälliga anställningar under gymnasietiden är mycket viktiga för var yrkeselever hittar sina första varaktiga jobb. Sannolikheten att få en varaktig anställning efter examen på den arbetsplats där man arbetat under skoltiden är 40 procentenheter högre jämfört med klasskamraterna. Sannolikheten att börja arbeta på en arbetsplats där en kollega från det tidigare sommar-/extrajobbet arbetar, men där ungdomarna själva saknar egen erfarenhet, är också högre. I båda fallen är sambandet särskilt starkt i lågkonjunktur. Resultaten tyder på att företagen föredrar att anställa ungdomar som de har god kännedom om, och att denna typ av information är särskilt viktig när det finns många arbetssökande i förhållande till antalet jobb.

---

<sup>a</sup> Rapporten är en sammanfattning av den engelska forskningsrapporten "Connecting the young: high school graduate's matching to first jobs in booms and great recessions", IFAU Working Paper 2017:2.

<sup>b</sup> IFAU, e-post: lena.hensvik@ifau.uu.se

<sup>c</sup> Uppsala universitet och IFAU, e-post: dagmar.muller@nek.uu.se

<sup>d</sup> Uppsala universitet, e-post: oskar.nordstrom\_skans@nek.uu.se

## Innehållsförteckning

1	Introduktion .....	3
2	Datamaterialet.....	4
3	Hur mäts betydelsen av kontakter över konjunkturen? .....	7
4	Resultat .....	7
5	Alternativa tolkningar av resultaten.....	9
6	Kontakter och längden på ungdomars första varaktiga anställningar.....	11
7	Sammanfattning.....	12
	Referenser .....	14

# 1 Introduktion

Det finns en omfattande osäkerhet i anställningsprocessen, vilken sannolikt är högre för unga arbetssökande som saknar egen arbetslivserfarenhet och förstahandsinformation om arbetsmarknaden. Formella meriter, som avgångsbevis och betyg, tenderar därför att vara extra viktiga för ungdomars arbetsmarknadsutfall (Altonji och Pierret, 2001). Tidigare forskning har också visat att personliga kontakter, i form av kollegor från tillfälliga anställningar eller föräldrar, är en viktig språngbräda in på arbetsmarknaden (Hensvik och Skans, 2013, Kramarz och Skans, 2014).

I denna rapport presenteras nya resultat om betydelsen av kontakter från tillfälliga jobb under gymnasietiden för var ungdomarna hittar sina första varaktiga anställningar. Dessa jobb kan tänkas vara mycket viktiga kontaktytor för ungdomar, som sannolikt har en relativt ung vänskapskrets i övrigt med svag anknytning till arbetsmarknaden.

Vår analys bygger på jämförelser mellan avgångselever från samma klass men som har arbetat på olika företag, och därmed fått kontakt med olika arbetskamrater, under gymnasietiden. Vi mäter betydelsen av kontakter som sannolikheten att en arbetsgivare anställer en student som har en kontakt till företaget via en tidigare anställning jämfört med en klasskamrat som inte har någon kontakt. Eftersom vi är intresserade av övergången mellan skola och arbete fokuserar vi på elever från de yrkesförberedande programmen, då de allra flesta träder in på arbetsmarknaden när de avslutat gymnasiet. Att ha ett sommar- eller extrajobb är relativt vanligt inom denna grupp, mer än hälften har någon form av tillfällig anställning under perioden vi studerar.

Vi är särskilt intresserade av hur betydelsen av kontakterna varierar med konjunkturcykeln. Syftet är att bidra till en bättre förståelse för hur matchningen mellan unga sökande och jobb går till beroende på situationen på den arbetsmarknad som ungdomarna träder in på. Här vet vi ganska lite utifrån den existerande forskningen, men ett par tidigare studier pekar på att kontakter tenderar att vara mer viktiga för hur anställningarna skapas då arbetslösheten är hög (Kramarz och Skans, 2014). Det är också väletablerat att ungdomar som går ut skolan i lågkonjunkturer har sämre arbetsmarknadsutfall på lång sikt (Kahn, 2010, Oreopoulos m.fl., 2012). Däremot är kunskapen kring den process genom vilka ungdomar hittar sina första arbeten under hög- och lågkonjunkturer betydligt mer begränsad.

Vi undersöker betydelsen av kontakter över konjunkturcykeln i två steg. Först skattar vi betydelsen av kontakterna per avgångskohort, för att därefter relatera den skattade effekten av kontakterna till konjunkturläget vid arbetsmarknadsinträdet. Resultaten visar att återanställningar av tidigare sommar-

eller extrajobbspersonal är en mycket viktig rekryteringskanal för företag. I genomsnitt har en student cirka 40 procentenheters högre sannolikhet att hitta en varaktig anställning på en arbetsplats där han eller hon arbetat tidigare relativt klasskamraterna. Detta är inte särskilt förvånande, men kanske mer slående är att en student också har signifikant högre sannolikhet att anställas av ett företag dit en före detta arbetskamrat har flyttat. Den senare effekten tyder på att jobb under gymnasietiden har ett värde utöver den direkta kontakten med arbetsgivaren genom arbetskamrater som kan vidarebefordra information om den sökande till nya företag.

Det finns också ett mycket tydligt och stabilt samband mellan betydelsen av kontakter och konjunkturläget, där relativt fler anställningar skapas via kontakter i lågkonjunktur. Sambandet kvarstår om vi skattar relationen mellan kontakter och arbetsmarknadsläget i en alternativ modell där vi tillåter att sammansättningen av ungdomar som har sommar-/extrajobb liksom sammansättningen av de rekryterande företagen varierar med konjunkturen. Resultaten ger stöd för att företag finner det svårt att värdera unga sökande och att de därför föredrar att anställa ungdomar de har kännedom om så länge antalet jobb som ska tillsättas är få i förhållande till antalet sökande.

Rapporten är upplagd enligt följande. Först presenteras datamaterialet och konstruktionen av variabler. Därefter presenteras den empiriska specifikationen följt av våra resultat. Rapporten avslutas med en sammanfattning och kort diskussion kring resultaten.

## 2 Datamaterialet

Våra analyser baseras på svenska registerdata från Statistiska centralbyrån (SCB) vilka innehåller avidentifierad information om samtliga elever som avslutade gymnasiet 1985–2010. Datamaterialet innehåller bakgrundsvariabler såsom ålder, kön, födelseland och grundskolebetyg, liksom årliga uppgifter om elevernas inkomstkällor, under och efter gymnasietiden.

### *Definition av klasskamrater*

Vår analys bygger på jämförelser mellan ungdomar som var ”klasskamrater” under gymnasiet, där klasser definieras utifrån kombinationen av gymnasieskola, yrkesprogram och examensår. Den genomsnittliga eleven har 35 klasskamrater enligt denna definition. Eftersom en skola kan ha flera klasser inom ett program, kommer vårt mått av klasskamrater vara behäftat med ett visst mått av osäkerhet. Vi anser dock att detta är ett mindre problem i vårt fall eftersom jämförelsen avser att hantera kunskaper som delas av klasskamrater,

liksom hur dessa kunskaper värdesätts på den lokala arbetsmarknaden under det år som studenterna träder in.

### *Sommar- och extrajobb och definition av kontakter*

Vi identifierar gymnasieelevernas sommar- och extrajobbsanställningar utifrån deras inkomstkällor under kalenderåret före examen. Tabell 1 visar att sådana anställningar är relativt vanliga under den studerade perioden: 73 till 54 procent av eleverna hade någon form av anställning under året före studenten beroende på konjunkturläget. Definitionen av kontakter utgår från samtliga personer som var anställda på samma arbetsplats som eleven under samma år. För att definitionen ska verka rimlig begränsar vi oss till kontakter som skapats inom arbetsplatser med färre än 100 anställda, då det är mindre troligt att eleverna haft möjlighet att interagera med alla sina arbetskamrater inom större arbetsplatser. I genomsnitt har eleverna cirka 24 kontakter från tidigare anställningar, och sysselsättningsgraden för dessa kontakter varierar mellan 96 och 91 procent.

Tabell 1 Beskrivning av datamaterialet

	Nivån på arbetslösheten		
	Låg	Medel	Hög
<i>Alla yrkeselever</i>			
Andel kvinnor	0,41	0,46	0,45
Antal klasskamrater	36,6	33,87	34,68
Andel sysselsatta under gymnasietiden	0,73	0,58	0,54
<i>Elever med sommar-/extrajobb i vår analys</i>			
Genomsnittlig månadsinkomst	1 997	3 884	3 528
Antal kontakter	24,2	25,3	24,3
Sysselsättning bland kontakter vid inträdet	0,96	0,93	0,91

Not: I analysen ingår endast studenter som hade en tillfällig anställning på en arbetsplats med mindre än 100 anställda under gymnasietiden, samt en varaktig anställning fem månader efter studenten. Vi delar in urvalet i tre grupper beroende på arbetslösheten där varje grupp inkluderar följande år: (i) låg: åren 1986–1990, (ii) medel: åren 1991, 1995, 1998–2008 (iii) hög: 1992–1994, 1996–1997 och 2009.

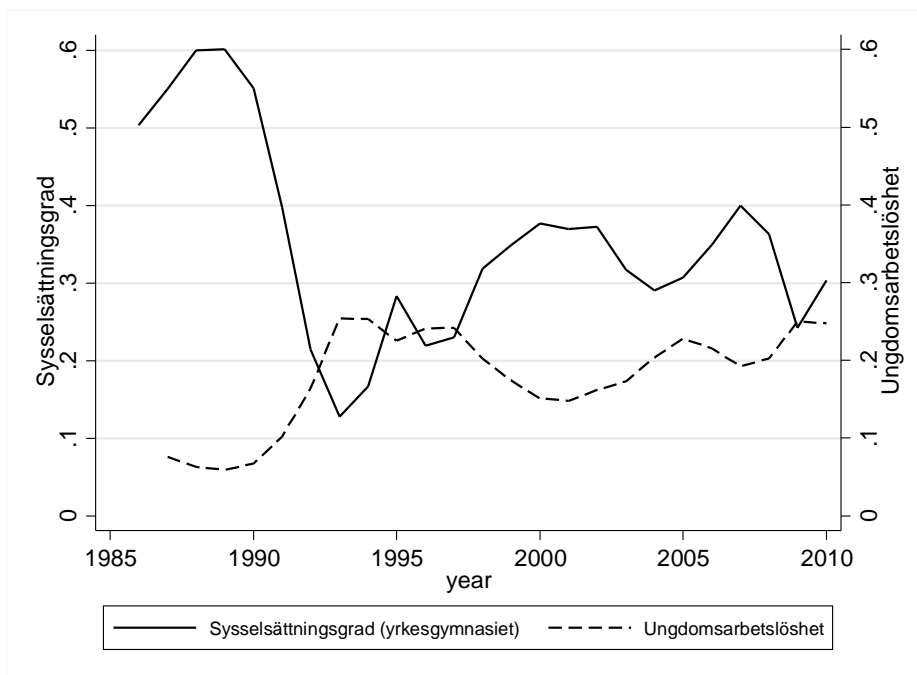
### *De första varaktiga jobben*

Den centrala utfallsvariabeln i vår analys är yrkeselevernas sysselsättning efter gymnasiet. Vi mäter sysselsättningen i november (fem månader efter examen) och räknar en person som sysselsatt om jobbet varade i minst fyra månader och genererade en total inkomst större än tre gånger en månatlig miniminivå.<sup>1</sup>

<sup>1</sup> Eftersom Sverige inte har en enhetlig minimilön definieras miniminivån enligt den 10:e percentilen i lönefördelningen.

Begränsningen är relativt strikt (och godtycklig), men syftet är att definiera en sysselsättningsnivå som är väsentligt högre än vad som är hållbart under skolåren.

Figur 1 visar sannolikheten att ha en varaktig novemberanställning bland yrkesstudenter 1986–2010. Under högkonjunkturen i slutet av 1980-talet hade cirka 50–60 procent av ungdomarna en varaktig novemberanställning enligt vår definition. Men i och med 90-talskrisen föll andelen kraftigt samtidigt som ungdomsarbetslösheten mer än fördubblades på tre år. Efter krisen steg sysselsättningen återigen men den återhämtade sig inte till 1980-talets höga nivåer. Konsekvenserna av finanskrisen 2008 var däremot relativt begränsade, både sett till 90-talskrisen och i jämförelse med många andra länder. Trots detta sjönk sysselsättningsgraden bland nytexaminerade yrkes elever med 15 procentenheter på två år, vilket motsvarades av 5 procentenheters ökning av ungdomsarbetslösheten. I nästa kapitel utnyttjar vi de kraftiga svängningarna på svensk arbetsmarknad för att studera i vilken utsträckning kontakter från tillfälliga jobb påverkar matchningen mellan gymnasie studenter och mer varaktiga inträdesjobb i hög- och lågkonjunktur.



Figur 1 Andel yrkes elever med en varaktig novemberanställning 1986–2010



### 3 Hur mäts betydelsen av kontakter över konjunkturen?

Vi undersöker betydelsen av kontakter över konjunkturcykeln i två steg. Först skattar vi betydelsen av kontakter för ungdomar år för år, för att därefter relatera den årsvis skattade effekten av kontakterna till konjunkturläget.

Det första steget bygger på jämförelser av arbetsmarknadsutfall bland klasskamrater och intuitionen är enkel: vi skattar skillnaden i sannolikheten att börja arbeta med en egen kontakt relativt sannolikheten att arbeta med en klasskamrats kontakt. Så länge klasskamrater inte skiljer sig systematiskt åt i termer av sannolikheten att börja arbeta för ett visst företag (i avsaknad av en kontakt) kan skillnaden tolkas som en kausal effekt av kontakten i sig. Vi återkommer till detta antagande i avsnitt 5.

Vi skiljer på effekten av *direkta kontakter*, det vill säga de arbetsplatser där eleven själv har arbetat under gymnasietiden och *indirekta kontakter*, det vill säga arbetsplatser dit en kontakt (före detta arbetskamrat) har flyttat. Det förstnämnda fallet fångar benägenheten att en arbetsgivare anställer en person som tidigare varit anställd under sommaren/kvällar/helger, och som därmed har egen erfarenhet av att arbeta inom det aktuella företaget.<sup>2</sup> Det andra fallet mäter arbetsgivares vilja att anställa unga arbetstagare som har en kontakt till en anställd även om ungdomen själv inte har varit anställd där. Vi tolkar denna effekt som betydelsen av att ha kontakter till en viss arbetsplats *utöver* den egna arbetsplatserfarenheten.

### 4 Resultat

Den övre vänstra bilden i Figur 2 visar de årsvisa skattningarna av arbetsgivares benägenhet att anställa ungdomar som arbetat för dem tidigare (jämfört med klasskamrater som inte arbetat där). Under samtliga år är estimaten signifikant skilda från noll och av avsevärd storlek, vilket tyder på att återanställningar av tidigare sommar- eller extrajobbspersonal är en mycket viktig rekryteringskanal bland företag. 1993 var sannolikheten att anställa en gymnasiestudent som tidigare sommar/extrajobbade på företaget till exempel 54 procentenheter högre än sannolikheten att anställa en klasskamrat som inte arbetat där.

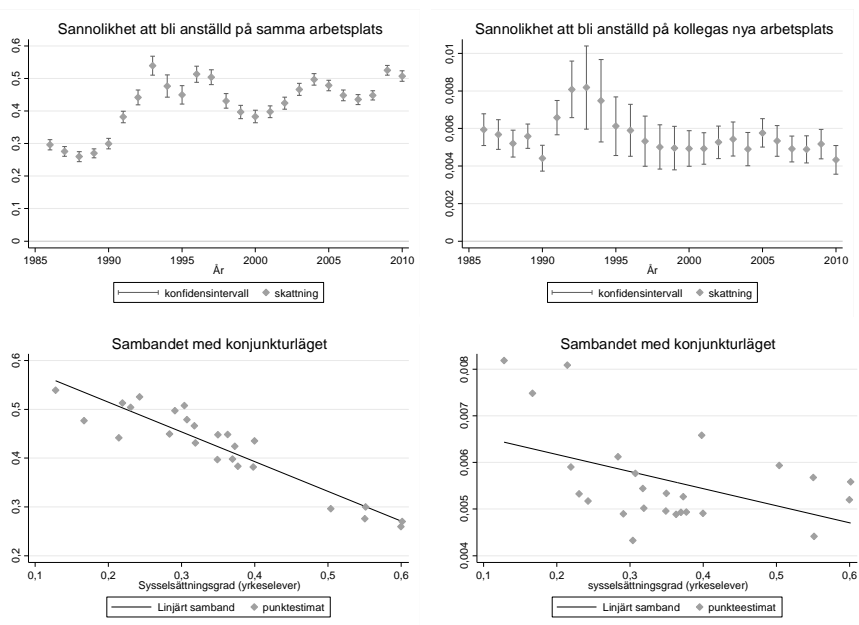
Den övre högra bilden visar på samma sätt betydelsen av de indirekta kontakterna. Denna effekt är mycket mindre i storlek men fortfarande betydelsefull: varje tidigare arbetskamrat som har påbörjat en anställning i ett nytt före-

---

<sup>2</sup> Fujita och Moscarini (2013) presenterar en modell där återanställning av tidigare uppsagd personal kan fungera som en viktig rekryteringskanal för företag som vill minimera de rekryteringskostnader som uppstår på grund av osäkerhet i anställningsprocessen.

tag ökar benägenheten att studenten också börjar där med mellan 0,43 och 0,82 procentenheter jämfört med klasskamraterna som saknar en kontakt. Man ska dock komma ihåg att varje enskild student kan ha många tidigare kollegor som flyttat till nya arbetsplatser.<sup>3</sup>

De nedre bilderna visar relationen mellan den skattade betydelsen av kontakter och konjunkturläget, mätt genom sysselsättningsgraden bland yrkesstudenter (andel yrkesstudenter med varaktig novemberanställning, se Figur 1).<sup>4</sup> Det är slående hur väl betydelsen av både de direkta (höger) och indirekta (vänster) kontakterna varierar med konjunkturläget: i lågkonjunktur är benägenheten att anställa via kontakter betydligt högre bland företagen. Andelen av alla jobb som tillsattes via någon form av sommar-/extrajobbskontakt var till exempel dubbelt så hög under 90-talskrisen i jämförelse under högkonjunkturen bara några år tidigare.



Figur 2 Arbetsgivares benägenhet att anställa ungdomar via en kontakt

Not: Figuren visar de årsvisa skattningarna av hur viktiga kontakter är för sannolikheten att börja arbeta på en viss arbetsplats i jämförelse med klasskamraterna samt 95 procentens konfidensintervall. Modellen beskrivs i sin helhet i Müller, Hensvik och Skans (2017).

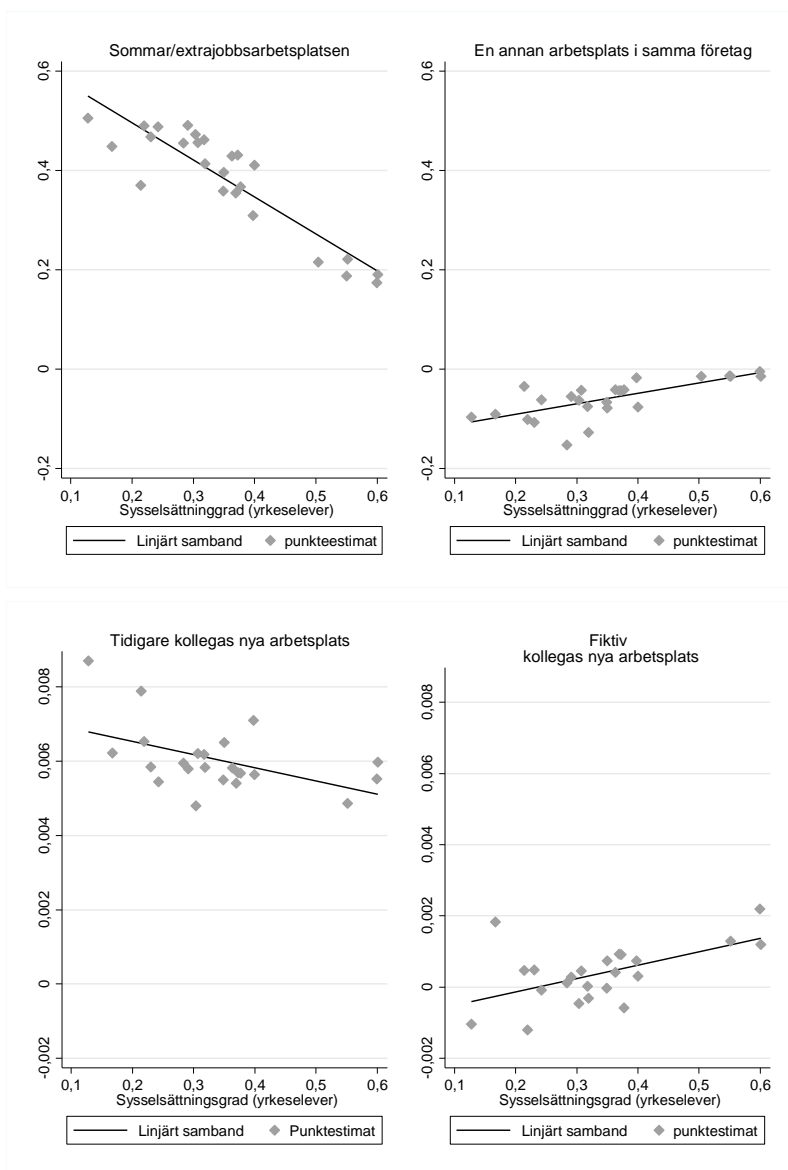
<sup>3</sup> Studenterna i vårt urval har i genomsnitt kontakt med åtta företag via tidigare kollegor som påbörjat nya anställningar. Om man tar hänsyn till detta är sannolikheten att hamna på en arbetsplats där någon tidigare kollega arbetar alltså cirka åtta gånger större än vad som visas i Figur 2.

<sup>4</sup> Vi mäter sysselsättningsgraden på samma sätt som i Figur 1, det vill säga andelen yrkeslever med en varaktig novemberanställning respektive år. Sambandet ser liknande ut om vi istället använder ungdomsarbetslösheten som mått på konjunkturen.

## 5 Alternativa tolkningar av resultaten

En möjlig invändning mot tolkningen av våra resultat är att studenterna och kontakterna kan ha samlat på sig liknande (och vissa) typer av färdigheter på de tidigare arbetsplatserna som värdesätts av vissa typer av arbetsgivare. En annan möjlighet skulle kunna vara att arbetsgivare alltid föredrar att anställa arbetstagare från en viss arbetsplats, vilket skulle kunna förklara varför ungdomarna har en ökad benägenhet att "följa efter" sina före detta kollegor. För att undersöka relevansen i dessa invändningar har vi skattat samma modell som tidigare, men i stället för att mäta betydelsen av faktiska kontakter, fokuserar vi på två grupper av "falska kontakter" som delar liknande kunskaper som de sanna kontakterna men som inte interagerade med studenten på den tidigare arbetsplatsen.

Den första gruppen av falska kontakter utgörs av anställda på *andra arbetsplatser inom samma företag* som de sanna före detta arbetskamraterna. Den andra gruppen utgörs av personer som *lämnade arbetsplatserna året innan* studenterna sommar/extrajobbade där. Resultatet av denna övning redovisas i de högra bilderna av Figur 3. För tydlighetens skull visar vi jämförbara resultat av betydelsen av sanna kollegor i de vänstra bilderna. Det är tydligt att sannolikheten att hamna på samma arbetsplats som någon av de falska kontakterna är mycket nära noll, och om något är denna företeelse svagt positivt relaterad till konjunkturen. Sammantaget tolkar vi resultaten som stöd för att våra huvudresultat fångar de kontakteffekter vi är intresserade av, eftersom de tyder på att kontakten måste ha arbetat på *samma arbetsplats samtidigt som eleven* för att vara betydelsefull för var denne hamnar efter gymnasiet.



Figur 3 Värdet av sanna vs. "falsa" kontakter

Not: Figuren visar de årsvisa skattningarna av hur viktiga kontakter är för sannolikheten att börja arbeta på en viss arbetsplats i jämförelse med klasskamraterna samt 95 procents konfidensintervall. De vänstra figurerna visar betydelsen av sanna kontakter, och de högra figurerna visar betydelsen av kontakter som delar liknande kunskaper som de sanna kontakterna men som inte interagerade med studenten på den tidigare arbetsplatsen på grund av att de (i) arbetade på en annan arbetsplats i samma företag (övre bilden) eller (ii) lämnade arbetsplatsen innan studenten började där (nedre bilden).

Slutligen kan det finnas anledning att oroa sig för att det kontracykliska sambandet mellan betydelsen av kontakter och sysselsättningsgraden drivs av variationer i vilka ungdomar som har sommar/extrajobb under gymnasietiden i låg- respektive högkonjunktur. Det är sannolikt att det är de relativt starkare gymnasieeleverna som lyckas skaffa ett tillfälligt jobb under gymnasiet i lågkonjunkturer. Om relativt starkare elever också är mer benägna att hitta arbeten via kontakter, skulle detta, snarare än arbetsmarknadsläget vid inträdet i sig kunna förklara våra mönster.

På samma sätt är det intressant att veta om mönstren drivs av sammansättningseffekter på företagssidan, det vill säga om företag som alltid förlitar sig mer på kontakter i anställningsprocessen är de som anställer i lågkonjunktur eller om ett givet företag ändrar sina anställningsprocesser beroende på svårigheten att fylla en vakans. I Müller, Hensvik och Skans (2017) undersöker vi betydelsen av sådana sammansättningseffekter i mer detalj.<sup>5</sup> Resultaten tyder på att cirka en tredjedel av sambandet mellan benägenheten att anställa via kontakter och konjunkturen beror på sammansättningseffekter på företagssidan. Däremot verkar inte förändringar i egenskaperna bland studenterna kunna förklara resultaten, åtminstone när det gäller heterogenitet som samvarierar med elevernas gymnasiebetyg, kön, födelselandsbakgrund eller tidigare inkomster. Vår tolkning av dessa resultat är att det är konjunkturläget i sig, snarare än vilka gymnasieungdomar som har sommar/extrajobb som påverkar i vilken grad företag väljer att förlita sig på kontakter i anställningsprocessen.

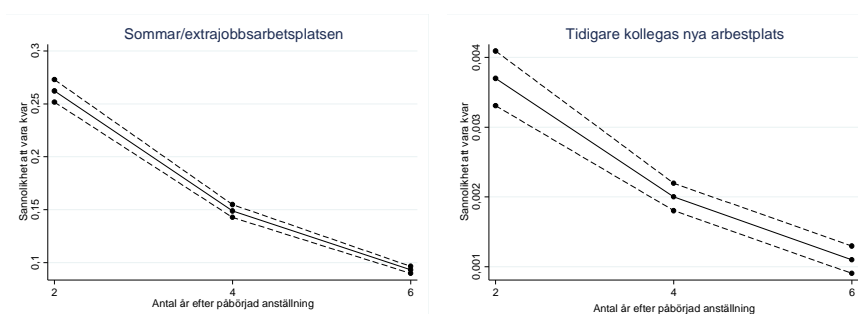
## 6 Kontakter och längden på ungdomars första varaktiga anställningar

Slutligen studerar vi i vilken utsträckning rekryteringar via kontakter påverkar kvaliteten på de anställningar som skapas. De få studier som försöker mäta denna effekt har använt anställningarnas varaktighet som ett mått på matchningskvaliteten (se till exempel Dustmann m.fl., 2016). Vi följer denna litteratur och definierar utfallen av intresse som indikatorer för huruvida studenten fortfarande är anställd två, fyra och sex år efter examensåret. Därefter kontrasterar vi anställningars varaktighet bland klasskamrater som hade/inte hade en direkt- eller indirekt kontakt på arbetsplatsen. Figur 4 visar

---

<sup>5</sup> Vi strukturerar om data så att vi har en observation per kombination av klass, rekryterande företag och år och relaterar ett företags benägenhet att anställa kontakter från en given klass till konjunkturläget. Därefter undersöker vi om relationen ändras då vi kontrollerar för skillnader i en rad egenskaper hos klasskamraterna som anställts med eller utan en kontakt, och för icke-observerbara tidskonstanta skillnader mellan företag.

denna skillnad vid genomsnittliga arbetsmarknadsförhållanden. Det är tydligt att anställningar via kontakter varar längre i genomsnitt: yrkesstudenter med tidigare arbetsplatserfarenhet från det aktuella företaget har 25 procentenheters högre sannolikhet att fortfarande vara kvar två år senare, jämfört med klasskamrater som saknar denna erfarenhet. Skillnaden sjunker visserligen över tid, men är fortfarande betydande om man ser till anställningens varaktighet på sex års sikt. Anställningar via indirekta kontakter varar också längre, men här är skillnaderna betydligt mindre. Kompletterande resultat i Müller, Hensvik och Skans (2017) tyder på att det positiva sambandet mellan anställningar via kontakter och matchningskvaliteten är stabilt över konjunkturcykeln, men något starkare i lågkonjunktur. Detta gäller framförallt de anställningar som uppstår mellan studenter och de tidigare sommar-/extrajobbsarbetsplatserna, vilket tyder på att företag blir mer selektiva i beslutet att anställa tidigare sommar-/extrajobbspersonal då antalet vakanser är relativt få.



Figur 4 Skillnad i anställningens längd mellan ungdomar som anställts via kontakter eller inte

## 7 Sammanfattning

Rapporten syftar till att studera hur professionella kontakter påverkar inträdet på arbetsmarknaden bland yrkesstudenter, och hur betydelsen av dessa kontakter varierar med konjunkturläget. För att skatta betydelsen av kontakter jämför vi personer inom samma gymnasieklasse, och mäter hur tidigare sommar-/extrajobb påverkar var ungdomarna hittar sina första anställningar. Resultaten tyder på att kontakter via tillfälliga anställningar är mycket betydelsefulla överlag, och så särskilt bland de ungdomar som träder ut på arbetsmarknaden i lågkonjunkturer. Det starka sambandet kan varken förklaras av variationer i egenskaperna hos de ungdomar som har arbetat under gymnasietiden eller i egenskaperna hos de företag som rekryterar (även om det finns ett visst stöd för sammansättningseffekter på företagssidan). Vår tolkning av

resultaten är istället att företag sätter stort värde på den information de får om potentiella kandidater via de tidigare anställningarna och att de därför endast anställer ungdomar som saknar kontakter när antalet vakanser är stort i förhållande till antalet sökande.

## Referenser

- Altonji, J. och Pierret, C. (2001), "Employer learning and statistical discrimination", *The Quarterly Journal of Economics*, 116(1), 313–350
- Dustmann, C., A. Glitz och U. Schönberg och H. Brücker (2015) "Referral-based Job Search Networks", *Review of Economic Studies*, Vol. 83 (2), pp. 514–546.
- Fujita, Shigeru och Giuseppe Moscarini, "Recall and Unemployment", NBER Working Paper No. 19640, 2013.
- Hensvik, L. och O. N Skans (2014), "Networks and Youth Labor Market Entry", *Nordic Economic Policy Review*, 2014, 1, 81–118.
- Hensvik L., Müller, D. och O. N Skans (2017), "Connecting the young: High school graduate's matching to first jobs in booms and great recessions", IFAU Working paper 2017:2.
- Kahn, L., (2010) "The Long-Term Labor Market Consequences of Graduating From College in a Bad Economy", *Labour Economics*, 2010, 17, 303–316.
- Kramarz, F. och O. N Skans, (2014), "When Strong Ties are Strong-Networks and Youth Labor Market Entry", *Review of Economic Studies*, 2014, 81 (3), 1164–1200.
- Oreopoulos, P., T. von Wachter och A. Heisz, (2012), "The Short- and Long-Term Career Effects of Graduating in a Recession", *American Economic Journal: Applied Economics*, 2012, 4 (1), 1–29.