



IFAU

Institutet för arbetsmarknads- och
utbildningspolitisk utvärdering

Flykting- och anhöriginvandrades etablering på den svenska arbetsmarknaden

Anders Forslund
Linus Liljeberg
Olof Åslund

RAPPORT 2017:14

Institutet för arbetsmarknads- och utbildningspolitisk utvärdering (IFAU) är ett forskningsinstitut under Arbetsmarknadsdepartementet med säte i Uppsala. IFAU ska främja, stödja och genomföra vetenskapliga utvärderingar. Uppdraget omfattar: effekter av arbetsmarknads- och utbildningspolitik, arbetsmarknadens funktionssätt och arbetsmarknadseffekter av socialförsäkringen. IFAU ska även sprida sina resultat så att de blir tillgängliga för olika intressenter i Sverige och utomlands.

IFAU har som policy att en uppsats, innan den publiceras i rapportserien, ska seminariebehandlas vid IFAU och minst ett annat akademiskt forum samt granskas av en extern och en intern disputerad forskare. Uppsatsen behöver dock inte ha genomgått sedvanlig granskning inför publicering i vetenskaplig tidskrift.

Tryckta rapporter kan beställas från IFAU. Kontaktuppgifter och mer information om IFAU och våra rapportserier finns på webbplatsen www.ifau.se

Flykting- och anhöriginvandrades etablering på den svenska arbetsmarknaden¹

av

Anders Forslund², Linus Liljeberg³ och Olof Åslund⁴

2017-08-29

Sammanfattning

Vi beskriver arbetsmarknadsetablering och integration i Sverige på kort och lång sikt för invandrare från länder utanför västvärlden. Analysen omfattar huvudsakligen flykting- och anhöriginvandring under perioden 1990–2014. Mönstren för första kontakter med och etablering på arbetsmarknaden varierar med konjunkturläget, ursprungsland och med andra bakgrundsfaktorer. Men det huvudsakliga budskapet är att inträdesprocessen är långsam och att sysselsättning och inkomster av arbete även på lång sikt är lägre för invandrade relativt genomsnittet i arbetskraften i stort. Mönstren är på sikt påtagligt stabila för personer som kommit under olika tidsperioder och förutsättningar. Antalet jobb före det ”första riktiga” arbetsmarknadsinträdet är begränsat, och den första arbetsgivarkontakten är för många en väg till en mer stabil anställning. De första jobben återfinns jämförelsevis ofta i små låglöneföretag, som över tid koncentrerats mer till tjänstesektorn. Vi diskuterar också tänkbara effekter av olika politiska reformer och insatser.

¹ Rapporten är en bearbetning av Åslund, Forslund och Liljeberg (2017b), som i sin tur är en vidarebearbetning av Åslund, Forslund och Liljeberg (2017a). Vi tackar Martin Lundin för kommentarer.

² anders.forslund@ifau.uu.se

³ linus.liljeberg@ifau.uu.se

⁴ olof.aslund@ifau.uu.se

Innehållsförteckning

1	Inledning.....	3
2	Flyktinginvandring till Sverige under efterkrigstiden	4
3	Data och studiens uppläggning.....	6
4	Arbetsmarknadsintegration: hur lång tid tar den?.....	9
4.1	De första arbetsmarknadskontakterna.....	9
4.2	Etablering på arbetsmarknaden – det ”första riktiga jobbet”.....	11
4.3	Skillnader mellan ursprungsländer och invandrargrupper.....	12
4.4	Tider till och mellan första jobb och etablering.....	14
4.5	De invandrade i fördelningen av arbetsinkomster	16
4.6	Multivariata samband mellan individegenskaper och arbetsmarknadsutfall.....	18
5	Var sker etableringen?	21
5.1	Branscher för första kontakter och etablering	21
5.2	Företagsstorlekar och inkomstnivåer	23
6	Utfall på lång och mycket lång sikt	25
6.1	Genomsnittliga utfall under det första decenniet efter invandring	25
6.2	Långsiktiga utfall för utvalda grupper av flyktingar/invandrargrupper ..	27
7	Politik, institutioner och andra viktiga faktorer	30
7.1	Arbetsutbud	31
7.2	Efterfrågan på invandrades arbetskraft.....	33
7.3	Matchning	36
8	Avslutande kommentarer.....	37
	Referenser	39
	Appendix.....	44

1 Inledning

Flyktinginvandringen⁵ till Sverige har i ett historiskt perspektiv varit omfattande under en längre tid. Som en effekt av det höga antalet asylsökande under 2015 väntas antalet uppehållstillstånd till flyktingar och anhöriga vara fortsatt högt trots att antalet asylsökande minskat kraftigt. Det kan också noteras att antalet asylsökande barn under 2015 var ungefär 70 000, av vilka ungefär hälften var ensamkommande.

Allt som allt är antalet asylsökande och flyktinginvandrare så stort att en framgångsrik integration inte bara är betydelsefull för de invandrade själva utan också för infödda svenskar och tidigare invandrade. Talen är också så stora att de kortsiktigt innebär betydande utmaningar för ett antal samhällsinstitutioner. Detta gäller självklart flyktingmottagningen, men också skolan och bostadsmarknaden. Om integrationen av de nyanlända skulle visa sig bli framgångsrik, så skulle migrationen kunna bidra till att minska framtida problem med en åldrande befolkning och bidra till förbättrade offentliga finanser. En misslyckad integration kommer i stället att göra dessa framtida utmaningar svårare. Det råder alltså inget tvivel om att etablering och integration kommer att vara nyckelfrågor i Sverige under många år framöver.

I den här rapporten studerar vi integrationsprocessen för tidigare kohorter av invandrare. Syftet är att belysa vad vi kan förvänta oss i framtiden utifrån tidigare erfarenheter. Naturligtvis förändras arbetsmarknaden, politiska institutioner och invandringens omfattning och sammansättning över tid (exempelvis avseende ålder, utbildning och födelseland). Detta kan minska informationsvärdet av historiska mönster. Men det är svårt att hävda att det finns någon annan bättre grund för att försöka belysa vad vi kan förvänta oss i framtiden. Med hjälp av rika data över en lång tidsperiod kan vi också studera utvecklingen i olika dimensioner och för olika grupper.

Vi studerar de första kontakterna med arbetsmarknaden och processen att hitta mer stabila anställningar och inkomster. Vi beskriver också i vilka branscher och företag inträdet sker, och studerar antalet jobb och arbetsgivare man mött från den första kontakten fram till dess man har blivit etablerad på arbetsmarknaden. Vi följer i första hand personer som invandrat under perioden 1990–2014 från länder med huvudsakligen flyktingrelaterad migration till Sverige. Vi analyserar vidare inkomstutveckling och långsiktiga indikatorer på ekonomisk marginalisering för utvalda regionspecifika (tidigare) kohorter med betydande inflöde av flyktingar. Rapporten innehåller slutligen en genomgång

⁵ Rapporten använder ”flyktingar” och ”flyktinginvandring” som ett samlande begrepp, inkluderande även till exempel asylinvandring.

av politikinsatser, reformer och institutioner av betydelse för nyanländas arbetsmarknadsutsikter.

2 Flyktinginvandring till Sverige under efterkrigstiden⁶

Sveriges historia som omfattande nettoinvandringsland börjar efter andra världskriget. I 1930 års folk- och bostadsräkning var enbart 1 procent av befolkningen utlandsfödd. Motsvarande siffror år 1970 och 2015 var 7 procent respektive 17 procent.

Under och efter kriget sökte ett betydande antal flyktingar från grannländer skydd i Sverige (som lättade på vissa begränsningar för flyktinginvandringen under kriget). En del kom från Norge, Danmark och Baltikum, medan andra kom från koncentrationsläger på den europeiska kontinenten. Efter krigsslutet återvände många till sina ursprungsländer eller flyttade till tredje land, men ett stort antal stannade också i Sverige.

Under 1950- och 1960-talen dominerade arbetskraftsinvandring inflödena. De flesta immigranterna kom från de nordiska länderna, särskilt från Finland; antalet invandrade från Finland som bodde i Sverige ökade med närmare 200 000 under perioden 1951–1970. Men några episoder med invandring efter politiska oroligheter inträffade också, exempelvis Ungern (1956), Grekland (1967) och Tjeckoslovakien (1968). Regleringen av den utomnordiska invandringen blev striktare från 1967 och skärptes ytterligare under det tidiga 1970-talet. Samtidigt skedde en gradvis förskjutning mot flykting- och anhöriginvandring. Under 1970- och 1980-talen kom politiskt motiverad invandring från exempelvis Chile, Turkiet, Libanon, Vietnam och Polen.

Under 1980-talet ökade antalen asylsökande och uppehållstillstånd beviljade av humanitära skäl (Figur 1). Iran, Etiopien och Chile var betydelsefulla ursprungsländer. Under 1989 invandrade nästan 25 000 individer, delvis på grund av förkortade väntetider och särskild behandling för dem med långa väntetider. Som ett resultat ökade antalet asylansökningar, vilket i sin tur ledde till hårdare regleringar senare samma år. Under ett par år var flyktinginvandringen därefter något lägre, innan Balkankrigen förorsakade ett inflöde till Sverige av humanitära skäl utan tidigare motstycke. Under sommaren 1993 infördes visumkrav för medborgare från Bosnien-Hercegovina och Makedonien för att minska antalet asylsökande. Under åren 1993–94 beviljades över 80 000 flyktingar

⁶ Presentationen bygger huvudsakligen på Nilsson (2004) och på officiell statistik från SCB och Migrationsverket. Se också information från UNHCR på: http://www.motallaodds.org/factualweb/se/2.3/articles/1930_talet.html

svenskt uppehållstillstånd. 66 000 av dessa kom från forna Jugoslavien. Ytterligare 20 000 invandrade under dessa två år för att återförenas med familjemedlemmar som kommit till Sverige som flyktingar. Som framgår av Figur 1 var detta också en period när en djup recession innebar en snabbt ökande arbetslöshet i Sverige. Ett annat budskap som figuren förmedlar är att de ekonomiska förhållandena har varierat påtagligt även under senare år, vilket betyder att de kohorter av immigranter som vi studerar har mött varierande utsikter vid ankomsten.

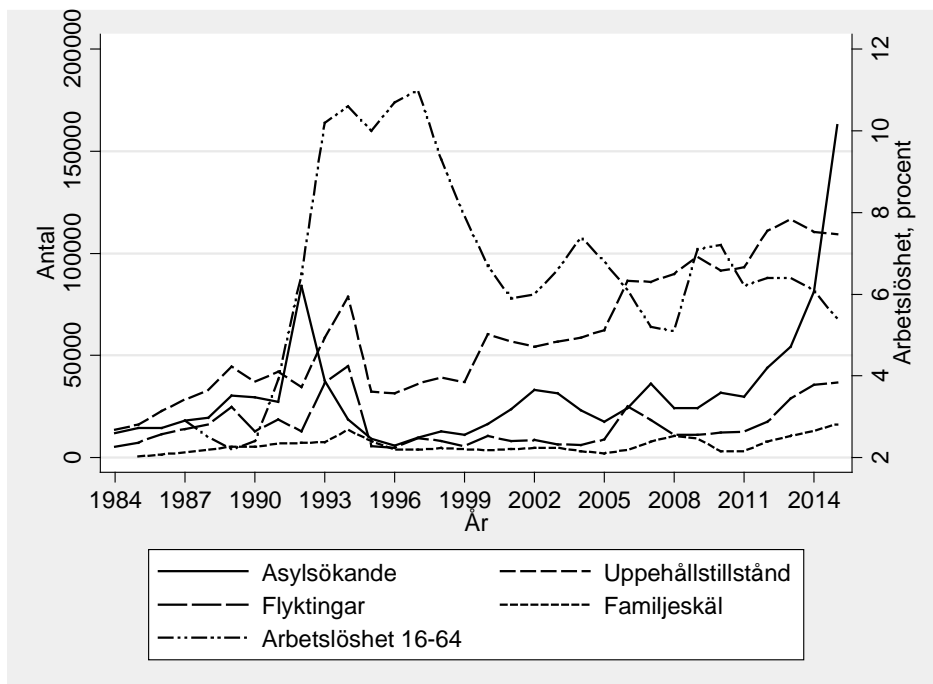
Under hela 1990-talet var det ett betydande inflöde av personer från Irak, och särskilt under decenniets första del var också somalier en stor grupp. Invandringen från Irak fortsatte även under 2000-talet, med en topp under 2006–2007. Flyktinginvandringen från Somalia fortsatte under samma period, men med en något senare högsta nivå. Det är dock viktigt att notera att asylsökande till Sverige har utgjorts av medborgare i ett stort antal länder. Även om enskilda länder har dominerat invandringen under enstaka år, så har ingen grupp gjort det under en längre period.

Med vissa variationer har trenden varit en stadigt ökande total invandring till Sverige sedan mitten av 1980-talet; sedan år 2012 har mer än 100 000 uppehållstillstånd beviljats per år. Flyktingar och deras familjer har utgjort omkring 25–30 procent av dessa sedan år 2000, ökande under de senaste åren. Sedan år 2000 har kvinnor utgjort 30–40 procent av de asylsökande årligen. Ungefär en fjärdedel av de asylsökande var barn men denna andel har stigit då antalet ensamkommande barn ökade från år 2008 (från 2 till 8 procent av de asylsökande).

Som en följd av kriget i Syrien och andra konflikter i regionen ökade antalet asylsökande årligen från 2011 till och med 2014. Under första halvåret 2015 pekade prognoserna på en minskning jämfört med 2014. Men sent under sommaren ändrades läget och inflödet ökade snabbt till 8 000–10 000 i veckan i oktober och november. Den svenska regeringen vidtog då drastiska åtgärder, som i kombination med förändringar utanför Sverige snabbt minskade inflödet av asylsökande till Sverige. Många väntar fortfarande på beslut om uppehållstillstånd, så den totala effekten av inflödet av asylsökande under 2014 och 2015 på flyktinginvandringen återstår fortfarande att se. Under 2016 beviljades totalt 67 000 personer asyl. Den 1 juni 2017 var nästan 96 000 personer registrerade i Migrationsverkets mottagningssystem.

Den här kortfattade genomgången visar att flyktinginvandringen till stor del drivs av dramatiska händelser i omvärlden, men att den också äger rum i växelverkan med det svenska regelverket. Medan den juridiska distinktionen mellan exempelvis flyktingar och arbetskraftsinvandrare är relativt klar, så kan den

enskilde migrantens beslut mycket väl påverkas av många olika faktorer (exempelvis social och ekonomisk misär i kombination med politiskt förtryck). Människor kan förväntas följa den väg som är mest framkomlig, och regelverket för migrationen kan förväntas spela en viktig roll för vilken den är.



Figur 1 Asylysökande, uppehållstillstånd och arbetslöshet 1984–2015

Källa: Migrationsverket, SCB (Arbetskraftsundersökningar).

3 Data och studiens uppläggning

Den här studien fokuserar på invandring till Sverige som inte drivs av arbetsmarknadsskäl, det vill säga att personer från andra länder hittar ett jobb i Sverige och därefter beslutar sig för att flytta hit. Integrationsfrågor är förvisso viktiga även när det gäller arbetsmarknadsinvandring, men det går att argumentera för att de intressantaste frågorna runt arbetsmarknadsinvandring rör deras påverkan på vissa delarbetsmarknader via ett ökat arbetsutbud, samt effekterna på den svenska ekonomin som helhet. Vi berör inte sådana frågor i den här studien. Istället diskuterar vi arbetsmarknadsintegrationen för invandrade som kommit som flyktingar eller anhängiga (i regel direkt eller indirekt relaterad till flyktingar). För dessa är arbetsmarknadsintegration en nyckelfråga. Därför tar

vi fram olika mått på arbetsmarknadsintegration för invandrade som kommit av annat än arbetsmarknadsskäl och undersöker hur dessa mått utvecklats över tid.

Vi använder statistik från olika register som samlats i den så kallade IFAU-databasen. Här kan vi följa alla individer i åldrarna 16–64 år som varit bosatta i Sverige från 1985 till 2015. Den grupp vi studerar i de flesta kommande avsnitten är förstagångsinvandrare som fick uppehållstillstånd i Sverige under perioden 1990–2014, som vid invandringstillfället var mellan 20 och 50 år och som vid uppföljningstillfället var högst 65 år gamla.⁷

Eftersom data inte innehåller information om skäl för uppehållstillstånd, använder vi födelseregion och invandringsperiod som ett sätt att avgränsa studiepopulationen. De grupper vi följer kom huvudsakligen från icke-europeiska länder utanför OECD ("icke-väst")⁸ där en stor majoritet av immigranterna var flyktingar eller anhöriga till flyktingar under de år som vi inkluderar dem i vår analys. På så sätt tror vi oss ha ringat in invandrade som i huvudsak kommit till Sverige av andra än arbetsmarknadsrelaterade skäl.⁹ Eftersom vi studerar en förhållandevis lång period kommer vi att ha med fall där invandringens karaktär kan ha ändrats mellan olika år; vårt förfarande får därför betraktas som en approximation.

Vi följer också grupper av invandrare som kom från ett urval av länder under år där vi vet att en överväldigande majoritet kom av flyktingrelaterade skäl. En del av dessa grupper kan vi studera en mycket lång tid efter det att de kom till Sverige. På så sätt kan vi också säga något om arbetsmarknadsintegrationen på mycket lång sikt.

Vårt grundläggande urval innehåller mer än 500 000 individer (se Tabell A 2). Genomsnittsåldern vid invandringen var 31 år, och består till lika delar av kvinnor och män. Om vi tittar på alla kohorter i 2014 års tvärsnitt ser vi att utbildningsnivån varierar mellan kohorter och ursprungsregioner, men att ungefär en tredjedel har en eftergymnasial utbildning (förvärvad före eller efter migrationen). Utbildningsinformation saknas för en icke försumbar andel av de

⁷ Vi observerar inte när personer söker asyl (anländer till Sverige) i våra data; invandring sker per definition om/när uppehållstillstånd beviljas, vilket alltså är den tidpunkt från vilken vi kan följa individerna. Eftersom asylprocessen tenderar att vara långdragen, så underskattar vi systematiskt hur länge personerna faktiskt har befunnit sig i Sverige. Vår definition av invandring svarar dock mot den officiella, och denna bestämmer också i mångt och mycket vilket stöd som är tillgängligt för de nyanlända.

⁸ Utom perioden med krig i det forna Jugoslavien. Se Appendix, Tabell A 1, för detaljerna kring år och länder som vi inkluderat.

⁹ Det är rimligt att förvänta sig att immigranter som först hittar ett arbete och sedan migrerar genomgår en annan process för arbetsmarknadsintegration än invandrade som kommer av flyktingrelaterade skäl.

olika urvalen (och sannolikt förekommer även mätfel i de fall där det finns information).

Det förekommer naturligtvis renodlad arbetskraftsinvandring även från de länder som ingår i urvalet. En jämförelse med den officiella invandringsstatistiken tyder dock på att invandringen från de länder vi inkluderar dominerats av flyktingar och återförening med personer som tidigare invandrat av humanitära skäl. Korrelationen mellan det inflöde vi mäter och det ”sanna” inflödet av flyktingar och anhöriga enligt den officiella statistiken är ungefär lika med 0,9. Vårt urval tycks alltså i första hand bestå av flykting- och anhöriginvandring från de aktuella ursprungsländerna.

Etablering på arbetsmarknaden kan beskrivas som en process i flera steg. Vi börjar med de första arbetsmarknadskontakterna: hur lång tid tar det innan en individ får sin första löneinkomst (oavsett hur liten den är; detta definierar vi som det första jobbet) eller innan vi kan se de första försöken att söka ett jobb (genom att man registrerar sig som arbetssökande vid Arbetsförmedlingen). Vi studerar vidare hur lång tid det tar att etablera sig på arbetsmarknaden, att man får sitt första ”riktiga jobb”, där vi definierar detta som det första år man har en årsarbetsinkomst som motsvarar minst halva medianinkomsten för en 45-åring.¹⁰ Vi summerar alltså de årliga arbetsinkomsterna. Det innebär att en person kan ha mer än ett jobb det år hen etablerar sig. Eftersom vi studerar vägen in på arbetsmarknaden är detta naturligt. Tröskeln är vald för att vara tillräckligt hög för att utesluta korta tillfälliga anställningar, men tillräckligt låg för att inte kräva heltidsarbete under hela året.

Vidare karaktäriserar vi både de första jobben och de första riktiga jobben i termer av bransch, företagsstorlek och om företaget är ett ”höglöneföretag” eller inte. Vi beskriver också inkomstutvecklingen genom positionen i percentilrankade inkomstfördelningar vid olika tidpunkter efter invandringsåret.

Slutligen använder vi registerdata för att studera några kompletterande utfall som först och främst ska fånga upp integrationsproblem: försörjningsstöds-mottagande, (brist på) sysselsättning och löneinkomster på lång sikt. I den här delen av vår analys studerar vi också ett alternativt urval med specifika kombinationer av ursprungsländer och invandringsår. Detta urval innehåller större inflöden av flyktingar från olika delar av världen under ett längre historiskt perspektiv.

¹⁰ Detta är den definition som användes av Erikson m.fl. (2007). Inkomsten svarar i grova drag mot sex månadslöner för en heltidsanställd vaktmästare i den kommunala sektorn.

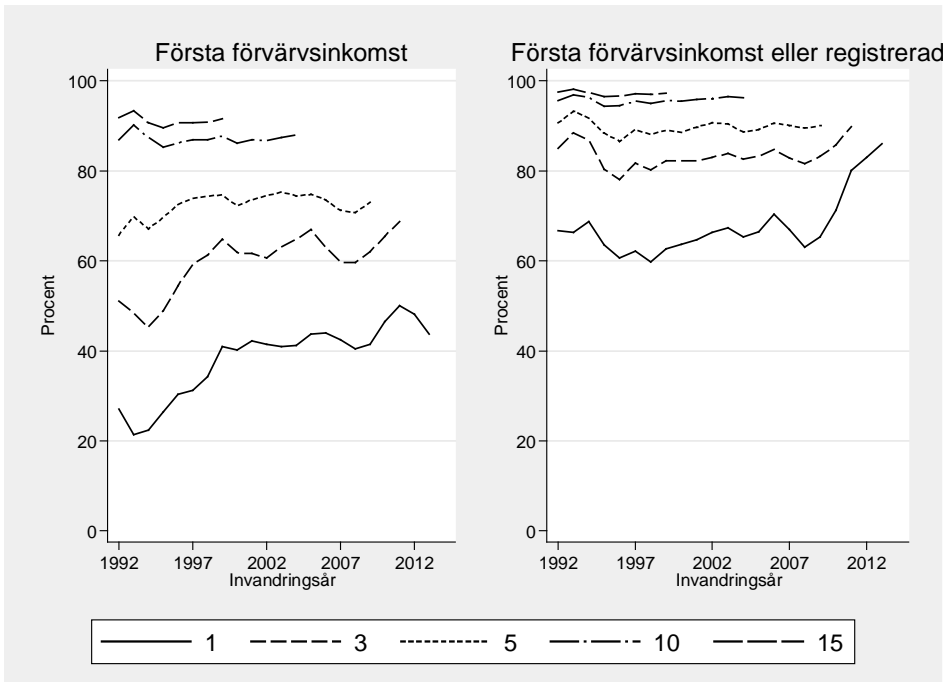
4 Arbetsmarknadsintegration: hur lång tid tar den?

Detta avsnitt beskriver etableringen på arbetsmarknaden på kort och lång sikt. Vi börjar med de första kontakterna, går sedan vidare till inträdet (det första ”riktiga jobbet”) och beskriver därefter de arbetsgivare och arbetsplatser som erbjuder dessa inkörsportar till arbetsmarknaden.

4.1 De första arbetsmarknadskontakterna

En naturlig indikator på de första kontakterna med arbetsmarknaden är när man får sina första arbetsinkomster. Den vänstra panelen i Figur 2 visar andelen i olika invandringskohorter (1992–2014) som haft sina första arbetsinkomster ett, tre, fem, tio och femton år efter invandring. Eftersom linjerna visar den andel i en given kohort som någonsin haft en arbetsinkomst kan de inte korsa varandra (alla som haft ett jobb vid till exempel tre år har följaktligen också haft det efter fem år).

För det första ser vi tydligt vikten av konjunkturläget i de låga andelarna som haft sina första kontakter inom ett och tre år efter invandring i de kohorter som anlände i det tidiga 1990-talet. En liknande indikation ser vi om vi studerar dem som anlände omkring den internationella finanskrisen år 2009. För det andra ser vi att andelen stiger kontinuerligt med antalet år i Sverige och når runt 90 procent efter tio till femton år. För det tredje ser vi ingen tydlig trend efter år 2000 i den tid det tar till det första jobbet, särskilt om vi begränsar oss till dem som haft sina uppehållstillstånd i minst fem år. Detta tyder på att tidpunkten för det första jobbet inte i någon större utsträckning beror på exempelvis antalet beviljade uppehållstillstånd eller ”normala” konjunktursvängningar.



Figur 2 Andel som har haft sin första arbetsinkomst eller varit registrerad vid Arbetsförmedlingen vid olika antal år efter invandring, per kohort

En nackdel med att mäta första kontakten och det första riktiga jobbet är att måtten enbart fångar upp dem som har lyckats, och därmed inte nödvändigtvis hela arbetsutbudet. För att få ett mer fullständigt mått på de första kontakterna redovisar vi därför i den högra panelen i Figur 2 andelen invandrade som haft sina första arbetsinkomster eller någonsin varit registrerade som arbetssökande vid Arbetsförmedlingen (AF) vid olika tidpunkter efter invandringen. Ett vanligt första steg in på den svenska arbetsmarknaden är att registrera sig som arbetssökande vid AF, och det kombinerade måttet ger tydligt högre andelar än enbart arbetsinkomster. Under 1990-talet och det tidiga 2000-talet var andelen som haft en inkomst eller som registrerat sig vid AF omkring 60–70 procent. Särskilt från år 2011 (december 2010), när ansvaret för flyktingmottagande och integration flyttade från kommunerna till AF ser vi ökande andelar som haft tidig kontakt med AF.

Sammanfattningsvis tyder våra beräkningar på att en majoritet av de invandrade tar något slags steg mot arbetsmarknaden relativt snart efter invandringstidpunkten, men att framgångsrika kontakter kan ta något längre tid. Detta är något vi går vidare med att undersöka när vi nu går över till att undersöka arbetsmarknadsetablering.

4.2 Etablering på arbetsmarknaden – det ”första riktiga jobbet”

Figur 3 visar samma typ av information som Figur 2, men med en högre inkomströskel, som innebär att man ska ha tjänat åtminstone hälften av medianinkomsten för en 45-åring. Det är uppenbart utifrån figuren att etablering på arbetsmarknaden är en tidsödande process – det tar mer än fem år innan en halv kohort har etablerat sig på arbetsmarknaden. Efter 15 år har emellertid omkring 80 procent av en kohort fullbordat inträdet på arbetsmarknaden. Precis som för de första kontakterna spelar arbetsmarknadsläget (konjunkturen) roll. Om något, så verkar konjunkturen viktigare för etableringen än för den första kontakten. Det finns inget som tyder på att processen försämrats över tid: på lång sikt ser det motsatta ut att gälla. Nedgången i ettårskurvan efter 2011 kan vara en varningssignal. Men Arbetsförmedlingens statistik över andelen flykting- och anhöriginvandrare som studerar eller arbetar inom 90 dagar efter introduktionsprogrammet uppvisar små ökningarna till och med 2016.¹¹

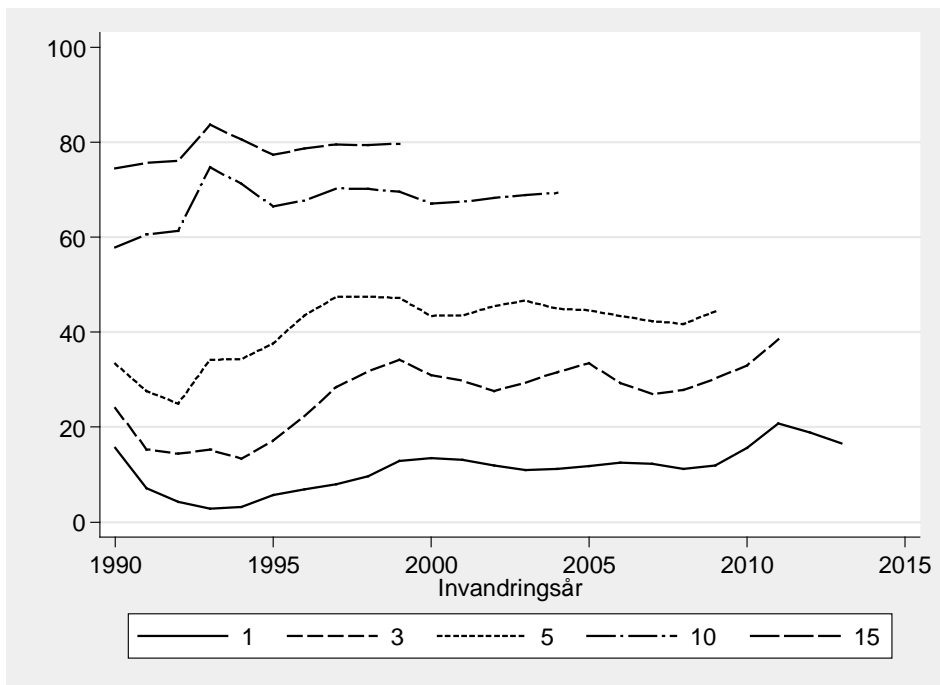
En relevant fråga är om det vi kallar ”etablering” är något tillfälligt eller mer permanent. En indikation ges av en jämförelse av långsiktiga mönster för dem som etablerat sig. Om vi ser på dem som uppfyllde inkomstkriteriet under ett givet år, så uppfyller ungefär två tredjedelar villkoret under varje givet senare år. Med andra ord är etablering tydligt kopplad till framtida riktiga jobb, men det är också en betydande andel som går tillbaka till lägre inkomster.¹²

I kan vi avläsa hur utvecklingen över tid sett ut för olika kohorter. Våra figurer underlättar jämförelser mellan olika kohorter, men avviker från traditionella sätt att presentera exempelvis assimilering i sysselsättning och inkomster (se avsnitt 6 nedan). Om vi istället beräknar vägda standardiserade sysselsättningskillnader per år efter invandring på samma sätt som Sarvimäki (2017) finner vi ett välkänt mönster för den genomsnittlige migranten i kohorterna 1990–2014; se Tabell A 1. Skillnaden är i början ungefär 70 procentenheter, för att sedan falla till 42 efter fem och 27 efter tio år. Därefter avtar förändringen, och efter 20 år är skillnaden ungefär 20 procentenheter. Sysselsättningsgapet är större för kvinnor än för män, särskilt fem–tio år efter invandringen.¹³

¹¹ www.arbetsformedlingen.se/download/18.546b84d6158f5ee0776d39d3/1484315786121/tabell_bilaga-statistik-etableringsuppdraget.pdf, besökt den 16 januari 2017.

¹² Om det är vanligare bland invandrare än bland infödda att förlora arbetet ofrivilligt, kan detta innebära olika typer av rörlighet mellan arbeten bland invandrare och infödda, sannolikt inbegripande mindre rörlighet ”uppåt” bland invandrare (se Barth m.fl., 2012, för en sådan empirisk analys av den norska arbetsmarknaden). En sådan analys av anställningsstabilitet ligger emellertid utom ramen för föreliggande studie.

¹³ Den statistik för sysselsättningen efter år sedan invandring för kohorterna 1997–1999 som presenteras i OECD (2016) ligger nära våra resultat. OECD rapporterar en sysselsättningsgrad på 50 (40) procent för manliga (kvinnliga) flyktingar efter fem år, och efter tio år är den något högre än (lika med), 60 procent.



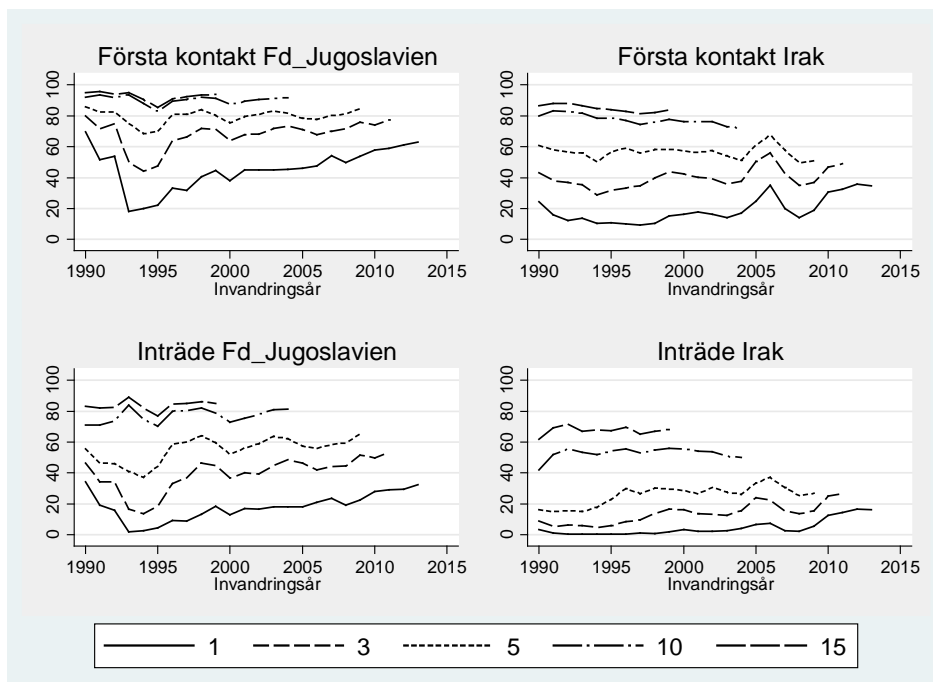
Figur 3 Andel invandrade som har etablerat sig på arbetsmarknaden vid olika antal år efter invandring per kohort (1990–2015)

4.3 Skillnader mellan ursprungsländer och invandrargrupper

De genomsnitt som vi har presenterat i avsnitten 4.1 och 4.2 döljer en del skillnader mellan till exempel kön och ursprungsland. För det första tycks ursprungsland spela roll både för tid till första kontakt och till etablering. Vi belyser detta i Figur 4, som jämför invandrade från det forna Jugoslavien med invandrade från Irak. Skillnaderna är slående, både när det gäller första kontakt och, särskilt, etablering, där processen ser mycket mer rättfram ut för invandrade från forna Jugoslavien. Valet av dessa ursprungsländer är gjort för att åskådliggöra skillnader. Det finns likartade skillnader mellan invandrade från andra ursprungsländer, och det är ett vanligt resultat att härkomst i en statistisk mening förklarar mycket av de skillnader i arbetsmarknadsutfall man observerar mellan invandrade (se också regressionsanalysen som presenteras i avsnitt 4.4). Detta tyder på att ursprungsland kan vara viktigt i integrationsprocessen.

Eftersom många nyanlända på senare år har kommit från Syrien och Afghanistan kan det vara särskilt relevant att se på senare kohorter från denna region. De långsiktigt positiva trenderna för irakier går igen även för andra länder i Mellanöstern, men under de allra senaste åren vi kan se i våra data är

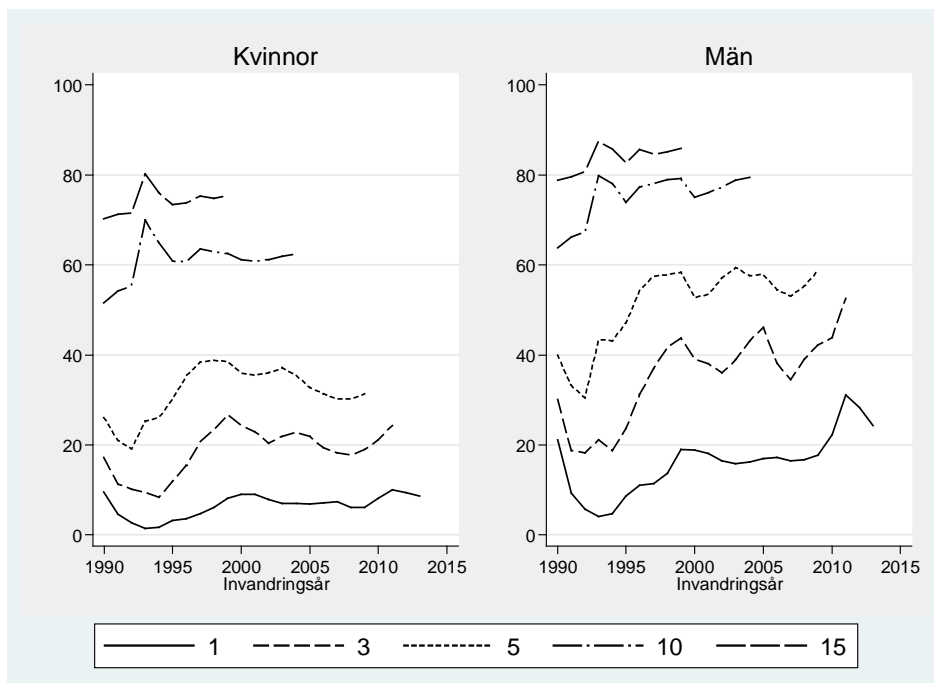
utvecklingen negativ för exempelvis syrier. En möjlig tolkning är att den svenska arbetsmarknaden inte blivit mindre tillgänglig dessa invandrargrupper, men att kohorter som domineras av krigsflyktingar kan förväntas ha en långsammare etablering på arbetsmarknaden än landsmän som anlänt under andra omständigheter.



Figur 4 Första arbetsmarknadskontakter och etablering för invandrade från Irak och forna Jugoslavien vid olika tidpunkter efter invandring, efter kohort

Vi har också beräknat etableringsmönster för andra undergrupper i de studerade invandrarkohorterna. Vi sammanfattar resultaten av dessa beräkningar här. Om vi ser till åldern vid tidpunkten för invandring, så ser det ut som om unga personer (ålder 20–29 år) etablerar sig något snabbare än genomsnittligt (20–50 år), men skillnaderna är måttliga, både när det gäller första kontakter och de första riktiga jobben. Könsskillnaderna följer ett förväntat mönster: män har i genomsnitt en kortare tid till de första arbetsgivarkontakterna och en avsevärt kortare tid till etablering. För de flesta kohorter och tider sedan invandring är andelen män som har etablerat sig på arbetsmarknaden 10–20 procentenheter högre än andelen kvinnor (Figur 5). Slutligen går etableringen fortare ju högre utbildningsnivå man har. Detta gäller särskilt när man jämför invandrare med högst grundskoleutbildning och dem med fullbordat gymnasium. Sammantaget

ser vi alltså att skillnader mellan olika grupper som ofta framkommer bland infödda också går igen bland nyanlända.



Figur 5 Andelen män och kvinnor som har etablerat sig på arbetsmarknaden vid olika tidpunkter efter invandring, per kohort

4.4 Tider till och mellan första jobb och etablering

I Tabell 1 visar vi genomsnittliga tider till första jobb, arbetsmarknadsinträde och tid mellan första jobb och inträde för olika kohorter. De vänstra kolumnerna presenterar uppgifter för dem som etablerat sig på arbetsmarknaden inom fem år efter invandring (de högra ger motsvarande siffror efter tio år). Anledningen till att betinga urvalen tidsmässigt på detta sätt är att ge jämförbarhet mellan kohorterna. Av detta skäl kan vi inte redovisa uppgifter för senare kohorter än för 2009 respektive 2004.

Tabell 1 Genomsnittliga tider mellan invandring, första jobb och etablering på arbetsmarknaden; andel där första jobb och etablering sker i samma företag

Invand- ringsår	Tid (år) mellan invandring och första jobb, givet etablering inom fem år	Tid (år) mellan invandring och etablering, givet etablering inom fem år	Tid (år) mellan första jobb och etablering, givet etablering inom fem år	Första jobb och etablering i samma företag, givet etablering inom fem år (%)	Tid (år) mellan invandring och första jobb, givet etablering inom tio år	Tid (år) mellan invandring och etablering, givet etablering inom tio år	Tid (år) mellan första jobb och etablering, givet etablering inom tio år	Första jobb och etablering i samma företag, givet etablering inom tio år (%)
1990	0,8	2,1	1,3	65	1,8	4,5	2,7	51
1991	1,5	2,9	1,4	61	2,7	5,6	2,9	45
1992	1,6	3,0	1,4	59	3,0	5,8	2,8	45
1993	2,2	3,5	1,3	63	3,3	5,5	2,2	52
1994	2,2	3,6	1,4	62	3,3	5,5	2,2	52
1995	2,0	3,3	1,4	60	2,8	5,0	2,2	53
1996	1,8	3,1	1,4	59	2,5	4,5	2,1	52
1997	1,7	3,0	1,3	61	2,4	4,4	2,0	55
1998	1,6	2,7	1,2	63	2,3	4,2	2,0	56
1999	1,3	2,5	1,2	65	2,0	4,0	2,0	57
2000	1,3	2,5	1,2	65	2,0	4,1	2,0	57
2001	1,2	2,5	1,2	65	2,0	4,1	2,1	56
2002	1,4	2,7	1,3	63	2,0	4,2	2,2	55
2003	1,3	2,7	1,4	60	2,0	4,2	2,2	53
2004	1,2	2,5	1,3	61	1,9	4,1	2,2	52
2005	1,1	2,4	1,3	60				
2006	1,1	2,5	1,4	59				
2007	1,1	2,6	1,4	60				
2008	1,1	2,5	1,4	61				
2009	1,2	2,5	1,3	62				

Not: För jämförbarhet över tiden censurerar vi tabellen. Vår sista observation gäller 2014, alltså censurerar vi vid 2010 och 2005.

I Tabell 1 redovisar vi också andelen fall där den första anställningen sker i samma företag som etableringen på arbetsmarknaden. Andelen är tämligen hög och stabil över de olika kohorterna. I femårsurvalet är andelen 59–65 procent, och i tioårsurvalet, där individerna i genomsnitt använde längre tid för sin etablering, är andelen så hög som 45–57 procent. Om man räknar antalet arbetsgivare från första anställningen till etableringen ligger genomsnittet mellan 3,7 och 4,2 under hela vår period (redovisas inte i tabellen). Medianantalet jobb är 3 i alla kohorter.¹⁴ Som en jämförelse kan vi notera att Engdahl och Forslund (2016) visade att ungdomar mellan 20 och 30 år i genomsnitt hade 1,5 jobb per år (där samma arbetsgivare kan återkomma olika år). Även om siffrorna inte är helt jämförbara, tycks alltså invandrade inte ha så många jobb på vägen in på den svenska arbetsmarknaden, varken i absoluta tal eller jämfört med andra grupper. Detta visar återigen på betydelsen av den första arbetsgivaren som en språngbräda.

4.5 De invandrade i fördelningen av arbetsinkomster

Ett vanligt sätt att mäta en grupps ekonomiska integration är att jämföra individernas löner eller löneinkomster med individer i andra grupper (typiskt infödda eller hela befolkningen). För att undvika problem vid sådana jämförelser som kommer sig av möjliga förändringar i inkomstfördelningen över tid är det vanligt att man rangordnar individerna och ser var i den totala fördelningen de placerar sig. Vi gör detta för vart och ett av åren 1990–2014, dels för alla som har positiva arbetsinkomster, dels för samtliga (inklusive dem som inte har någon arbetsinkomst). De förra beräkningen är mer informativ om lönefördelningen, medan den senare ger en bild av inkomstskillnader mellan invandrade och infödda. Båda måtten säger, naturligtvis, något om den ekonomiska integrationen. Beräkningarna redovisas i Figur 6. Den vänstra panelen visar utvecklingen för dem med positiva arbetsinkomster i de kohorter som fick uppehållstillstånd 1990, 1995, 2000 och 2010. Det finns ingen tydlig tidstrend, men det går genomgående sämre för dem som anlände 1990 än för senare kohorter. I denna bemärkelse har integrationen varit ganska likartad sedan mitten av 1990-talet.

I den högra panelen ser vi motsvarande utveckling även inkluderande dem som saknar arbetsinkomster.¹⁵ Inte heller i detta fall ser vi någon tydlig tidstrend och att de som anlände 1990 avviker från övriga kohorter. Avståndet

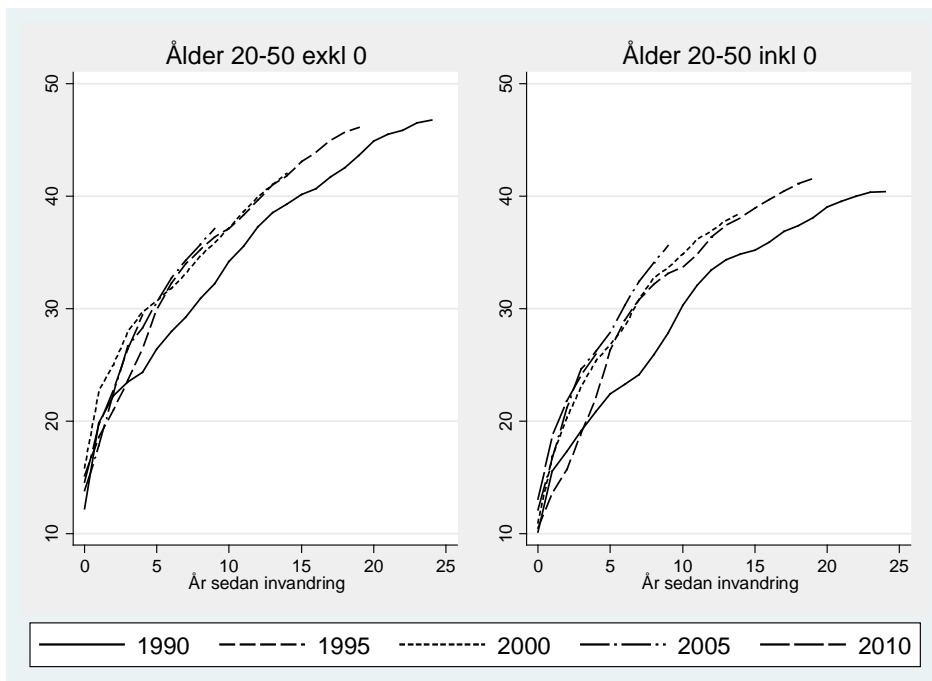
¹⁴ Dessa siffror gäller för dem som etablerats på arbetsmarknaden inom åtta år. Om vi släpper på detta får vi ett genomsnitt (median) på fem (fyra) för de tidigaste kohorterna (med en lång uppföljningsperiod).

¹⁵ Självfallet inkluderas dem utan arbetsinkomster både i den totala fördelningen och i fördelningen för de invandrade (på samma sätt som de exkluderas i den vänstra panelen).

till övriga kohorter är ännu större när vi inkluderar dem utan arbetsinkomster. Tidigare forskning tyder på att en bidragande faktor bakom 1990-kohortens öde är att den djupa 1990-talskrisen på den svenska arbetsmarknaden hade negativa effekter för invandrare både kort- och långsiktigt (Åslund och Rooth 2007).

Vi ser också att den genomsnittlige invandrarens percentilrankade inkomst enbart når den 45:e percentilen i inkomstfördelningen för den svenska befolkningen i arbetsför ålder. Invandrare tycks alltså oftare hamna i lågavlönade jobb, och tenderar dessutom att hamna ännu lägre i inkomstfördelningen om vi även inkluderar dem som inte lönearbetar. De invandrade tycks alltså dels tjäna lite när de har jobb, dels i mindre utsträckning än infödda faktiskt ha jobb. Med andra ord har de invandrade inte arbetsmarknadsutsikter i nivå med den övriga befolkningen. Detta är särskilt tydligt med tanke på att vi inte har åldersjusterat våra beräkningar. Även för dem som var 20–29 år vid invandringstidpunkten och som kan förväntas ha en positiv inkomstutveckling med stigande ålder under större delen av den period vi följer dem är mönstren bara marginellt mer positiva än för samtliga invandrade.¹⁶

¹⁶ Notera att lutningen på de percentilrankade inkomstkurvorna för invandrade återspeglar möjliga effekter både av ålder (erfarenhet) och år sedan invandring. Sannolikt ger detta upphov till brantare kurvor än om vi hade åldersjusterat dem.



Figur 6 Genomsnittliga percentilrankade arbetsinkomster efter år sedan invandring (samtliga med positiv arbetsinkomst (till vänster) samt med och utan arbetsinkomst (till höger))

4.6 Multivariata samband mellan individegenskaper och arbetsmarknadsutfall

I de figurer som vi hittills presenterat har vi som regel visat samband mellan enskilda bakgrundsvariabler och olika utfall. Sambandet mellan två variabler (exempelvis mellan kön och tid till etablering) kan dock delvis återspegla skillnader i andra faktorer, t.ex. utbildning. Tabell 2 visar resultaten av skattningar av ett antal arbetsmarknadsutfall mot ett antal bakgrundsegenskaper hos de invandrade. Notera att sambanden gäller för det tvärsnitt av individer vi kan observera under år 2014 och att vi tar hänsyn till invandringsår (och därmed antal år man tillbringat i Sverige) och ålder vid ankomsten. Syftet med skattningarna är att illustrera hur utfall skiljer sig åt mellan invandrade med olika egenskaper (och där vi tar hänsyn till många egenskaper samtidigt).

Kvinnor har sämre utfall än män för alla utfall utom antalet dagar man varit registrerad som arbetssökande vid Arbetsförmedlingen (där är dock tolkningen tvetydig eftersom inte heller de som står utanför arbetskraften är registrerade). Vi har redan visat att det finns stora skillnader i utfall mellan personer från

olika ursprungsregioner. Våra skattningar visar att detta inte enbart återspeglar skillnader i utbildning, vilket framgår av de skattade sambanden mellan ursprungsregion och utfall när vi också tar hänsyn till (formell) utbildning. Utbildningsnivån vid ankomst till Sverige är dock behäftad med mätproblem, och det är inte helt klart vad kategorin ”ingen information om utbildning” innehåller. Det kan vara så att personer som tar sig in på arbetsmarknaden relativt smidigt har mindre möjligheter och behov av att få sin utbildning registrerad; exempelvis används AF:s information för att uppdatera registerinformationen om utbildning.¹⁷ Därför är jämförelser mellan denna kategori och övriga utbildningsnivåer svåra att tolka. Även om det finns mätfel i utbildningsvariabeln, så ligger de flesta skattningarna i linje med våra förväntningar i meningen att enbart grundskola är förenad med sämre utfall än högre utbildningsnivåer.

¹⁷ Minst 7,7 procent i vårt urval har en högre registrerad utbildningsnivå tio år efter invandring jämfört med efter två år. För 15,5 procent saknas information efter två år men inte efter tio. Om detta återspeglar att personerna har deltagit i reguljär utbildning i Sverige eller om det återspeglar att tidigare utbildning har registrerats kan inte avgöras med den registerinformation som vi har till vårt förfogande i denna studie.

Tabell 2 Multivariata samband mellan individegenskaper och arbetsmarknadsutfall, minsta kvadratregressioner

	Inkomster 2014, SEK (bland förvärvsarbetande)	Inkomster >1 prisbasbelopp 2014	Försörjnings- stöd 2014	Försörjnings- stöd 2014, SEK	Sysselsatt nov. 2014	Dagar i AF:s register 2014	I AF:s register minst 10 dagar 2014
Kvinna	-57 809*** (510)	-0,15*** (0,001)	0,06*** (0,001)	8,00*** (0,55)	-0,14*** (0,001)	-.04*** (0,43)	0,02*** (0,001)
Sydamerika	27 881*** (1 426)	0,09*** (0,00)	-0,09*** (0,003)	-28,03*** (1,54)	0,08*** (0,004)	-25,49*** (1,20)	-0,06*** (0,004)
Afrikas horn	-47 437*** (982)	-0,13*** (0,003)	0,26*** (0,002)	81,84*** (1,06)	-0,14*** (0,003)	83,63*** (0,83)	0,24*** (0,003)
Arabiska halvön, Nordafrika	-41 290*** (895)	-0,10*** (0,003)	0,08*** (0,002)	20,74*** (0,97)	-0,10*** (0,003)	57,70*** (0,76)	0,16*** (0,002)
Syd- och centralafrika	-3 387*** (1 286)	0,02*** (0,004)	0,02*** (0,003)	3,07 (1,39)	0,01*** (0,004)	11,12*** (1,09)	0,06*** (0,003)
Iran	-2 739** (1 162)	-0,01* (0,003)	0,01 (0,003)	8,02*** (1,26)	-0,01*** (0,003)	12,93*** (0,98)	0,04*** (0,003)
Irak	-51 591*** (833)	-0,15*** (0,002)	0,17*** (0,002)	64,94*** (0,90)	-0,15*** (0,002)	49,82*** (0,70)	0,16*** (0,003)
Turkiet	-22 313*** (1 352)	-0,01* (0,004)	-0,02*** (0,003)	-8,71*** (1,46)	-0,01*** (0,004)	-0,87 (1,14)	0,01** (0,004)
Sydostasien	-5 817*** (1 034)	0,08*** (0,003)	-0,10 (0,002)	-29,18*** (1,12)	0,08*** (0,003)	-13,20*** (0,87)	-0,03*** (0,003)
Ingen info om utbildning.	50 566*** (3 066)	0,12*** (0,009)	-0,16*** (0,007)	-0,89 (3,31)	0,12*** (0,009)	-252,16*** (2,59)	-0,74*** (0,008)
Gymnasium	7 275*** (2 513)	0,09*** (0,007)	-0,06*** (0,006)	4,39 (2,72)	0,07*** (0,007)	39,91*** (2,12)	-0,06*** (0,007)
Eftergymnasial utbildning	16 936*** (2 147)	0,05*** (0,006)	-0,08*** (0,005)	3,35 (2,32)	0,04*** (0,006)	76,15*** (1,81)	-0,17*** (0,006)
Genomsnitt	164 731	0,47	0,37	177,97	0,47	139,09	0,45

Anm: Varje kolumn presenterar en separat regression baserad på 445 637 observationer. Referenskategorierna är män, forna Jugoslavien (vissa kategorier inte med i tabellen), och grundskoleutbildning. Signifikansnivåer: * 10 procent; ** 5 procent; *** 1 procent. Skattningarna tar också hänsyn till invandringsår (dummies) och ålder vid invandring Alla kovariater mäts vid invandringstidpunkten.

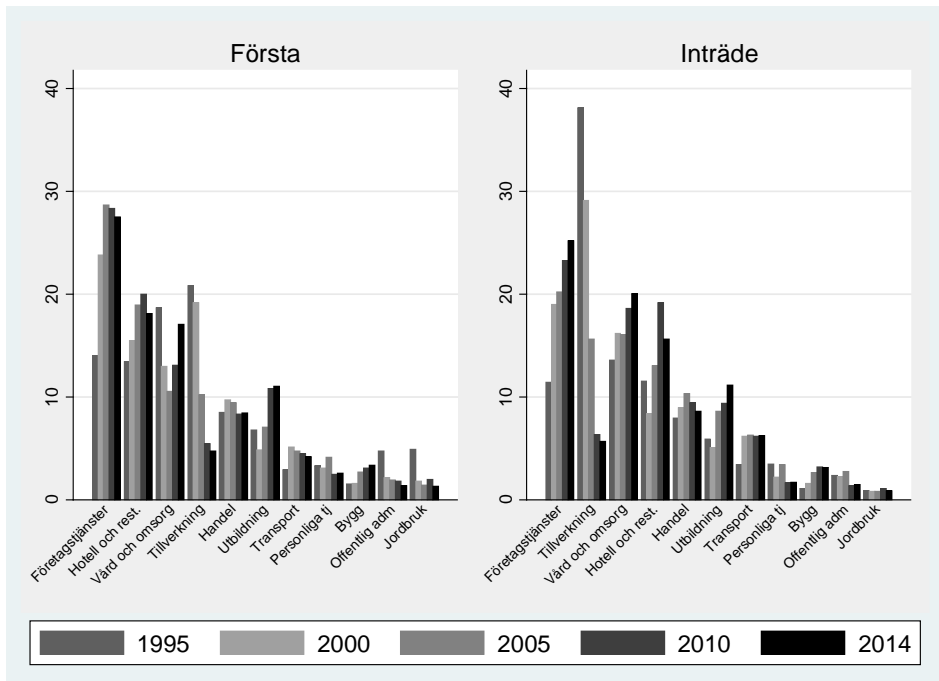
5 Var sker etableringen?

5.1 Branscher för första kontakter och etablering

De personer som har bestämt sig för att flytta till Sverige är en bred grupp med olika bakgrund och skilda förutsättningar. Sammansättningen avseende till exempel utbildning och födelseregion ändras också över tid. Därför kan vi förvänta oss att blandningen av branscher och jobb som invandrade kommer in i kan ha ändrats av skäl som har att göra med förändringar i den kompetens de invandrade bjuder ut på arbetsmarknaden. Dessutom kan strukturomvandlingen på den svenska arbetsmarknaden ha medfört förändringar i de färdigheter som efterfrågas.

Figur 7 visar branschfördelningarna för första jobb och etablering efter år för första jobb/etablering (oavsett invandringskohort). Branscherna i respektive graf är ordnade efter total andel över alla de fyra år vi visar i figuren. Företags-tjänster, hotell och restauranger, tillverkningsindustri och vård och omsorg är de branscher som erbjuder både flest första kontakter och inträdesjobb. Men vi ser också mycket stora förändringar över tid där framför allt tillverkningsindustrin har förlorat mycket i betydelse medan tjänstenäringarna istället har gått i motsatt riktning. Detta återspeglar delvis en branschförskjutning i sysselsättningen totalt, men förändringen är mycket mer uttalad för inflödet än för stocken av anställda.¹⁸

¹⁸ Det är tänkbart att nedgången för tillverkningsindustrin delvis speglar att företag i större utsträckning köper tjänster som tidigare ordnades internt, t.ex. lokalvård. I så fall är förändringen i yrken sannolikt mindre än förändringen i branscher.



Figur 7 Branschfördelning (procent) för första jobb och etablering (inträde) efter år för första kontakt/inträde.

Tabell 3 Branschfördelning (procent) för första jobb för invandrade. 20–50 år gamla vid invandringstillfället, kvinnor och män

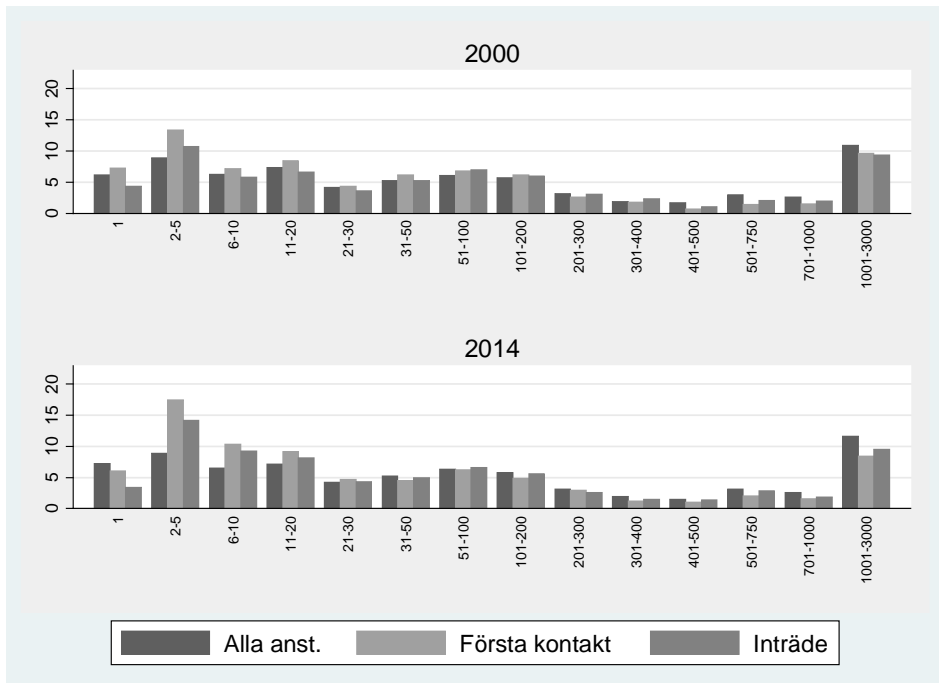
Bransch	Kvinnor, genomsnitt 1990–2014	Män, genomsnitt 1990–2014	Skillnad
Vård och omsorg; sociala tjänster	24,4	6,9	17,5
Tillverkning	10,0	20,2	-10,2
Transport och magasinering	2,0	8,9	-6,8
Utbildning	10,8	4,4	6,4
Hotell och restaurangverksamhet	8,2	15,2	-7,0
Handel	6,2	9,2	-3,0
Byggverksamhet	0,7	3,5	-2,8
Information saknas	13,9	8,4	5,5
Företagstjänster	17,7	18,1	-0,4
Offentlig administration	2,6	1,4	1,2
Jordbruk	1,2	1,5	-0,3
Personliga tjänster	2,3	2,2	-0,0

I Tabell 3 belyser vi skillnaderna i branschfördelning mellan mäns och kvinnors första jobb. Vi ser att kvinnor är överrepresenterade inom utbildning, och, särskilt, inom vård och omsorg. Mäns första jobb återfinns istället ofta i tillverkningsindustrin, hotell och restauranger samt i transportbranschen. För båda könen är företagstjänster en viktig kanal för den första kontakten. Denna kategori innefattar en bred uppsättning av aktiviteter som förutsätter en rad olika kvalifikationer. Ser vi inom kategorin är det tydligt att städtjänster är den i särklass största undergruppen; städjobben svarar för 36 (48) procent av de första kontakterna (inträdesjobben) under perioden 1990–2014. Alla andra undergrupper är betydligt mindre; de närmaste konkurrenterna (direktreklam och bemanningstjänster) står för ungefär 5 procent vardera. Men bland de större kategorierna finner vi också kunskapsintensiva branscher som programmering och andra IT-tjänster.

5.2 Företagsstorlekar och inkomstnivåer

Vi går nu över till att kortfattat beskriva de företag där de invandrade hittar sina första jobb. Figur 8 visar hur sysselsättningen totalt och för de invandrades första jobb och etableringsjobb är fördelade över företagsstorlek åren 2000 och 2014. Bortsett från enmansföretag återfinns de invandrades första jobb och första ”riktiga” jobb oproportionerligt ofta i småföretag med högst 20 anställda. Detta mönster har blivit mer uttalat över tid, vilket ligger i linje med att exempelvis hotell och restauranger har blivit en vanligare inkörsport till den svenska arbetsmarknaden.¹⁹

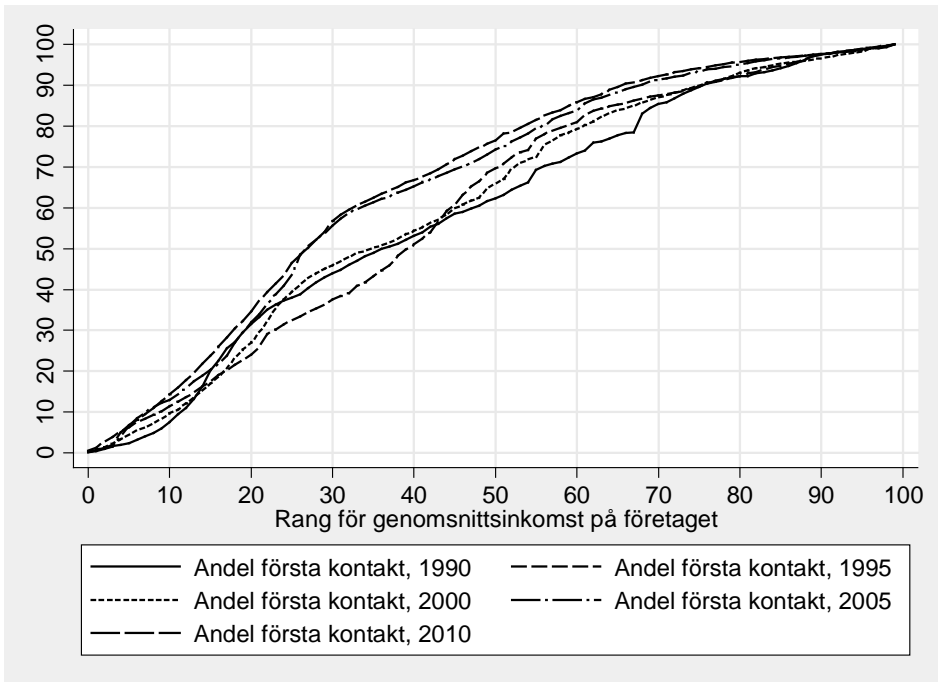
¹⁹ En kategori med mer än 3 000 anställda har uteslutits för att öka överskådligheten. Ungefär 25 procent av sysselsättningen återfinns i den kategorin, som bland annat innehåller många anställda i kommunal sektor. Kategorins sysselsättningsandel har minskat något över tid.



Figur 8 Sysselsättningens fördelning över företagsstorlek år 2000 och 2014, totalt och för de invandrades första jobb

Figur 9 visar ett mått på om de invandrades första jobb ligger i företag där man i genomsnitt tjänar mycket eller lite.²⁰ Figuren visar exempelvis att bland de första jobben år 2005 och 2010 låg mer än 50 procent i företag som betalade under den 30:e percentilen i genomsnittliga arbetsinkomster sett till samtliga sysselsatta. Med andra ord låg de första jobben ofta i företag som betalade ut låga arbetsinkomster. Detta mönster har också förstärkts under senare år; de senare kohorterna ligger över de tidigare i den lägre delen av fördelningen. Spelbilden av detta är en underrepresentation i den övre delen av fördelningen: omkring 10 procent av de första jobben återfanns i företag som låg över den 70:e percentilen i fördelningen av utbetalade arbetsinkomster.

²⁰ Figuren visar kumulativa fördelningar av första jobb olika år i den sysselsättningsvägda företagsfördelningen av arbetsinkomster.



Figur 9 Kumulativa fördelningar av första jobb i den (sysselsättningsvägda) företagsfördelningen av genomsnittliga arbetsinkomster

6 Utfall på lång och mycket lång sikt

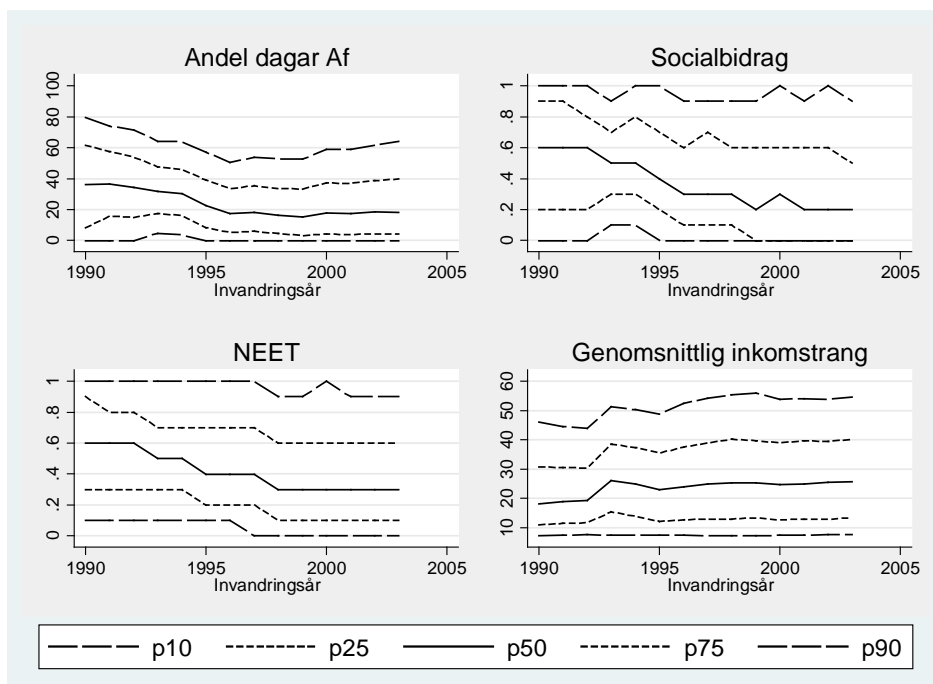
6.1 Genomsnittliga utfall under det första decenniet efter invandring

Så här långt har vår analys fokuserat på de första kontakterna och processen mot en mer fast förankring på den svenska arbetsmarknaden. I det här avsnittet anlägger vi ett annat perspektiv och ger en mer samlad bild av invandrades arbetsmarknadssituation under de första åren i Sverige. De fyra panelerna i Figur 10 visar hur stor del av tiden man varit registrerad vid AF, varit mottagare av försörjningsstöd, tid som NEET (*Not in Education, Employment or Training*, alltså varken i arbete eller studerande) och genomsnittlig rang i inkomstfördelningen i olika kohorter. Linjerna visar värden för olika percentiler i fördelningen av utfall under de första tio åren i Sverige.

I panelen som illustrerar inskrivning vid AF så ser vi att medianinvandraren som anlände under det tidiga 1990-talet var inskriven nästan 40 procent av tiden under de tio första åren i Sverige. Mediantiden faller sedan påtagligt i senare kohorter till nivåer under 20 procent. Högre upp i fördelningen ser vi ett

u-format mönster, där nedgången följs av en uppgång för senare kohorter: 10 procent av dem som anlände under 2000-talets första år tillbringade minst 60 procent av de första åren som inskrivna vid AF.

Försörjningsstödmottagande och NEET uppvisar liknande mönster i den meningen att det är en nedåtgående trend i en stor del av fördelningen (åtminstone för percentilerna 25–75). Detta är positivt i så måtto att inaktivitet och bidragsberoende under de första tio åren i Sverige tycks ha minskat över tid. Naturligtvis kan man göra en mindre positiv tolkning: också i de senare kohorterna tillbringar 25 (50) procent av de nyanlända åtminstone sex (tre) av tio år utan arbete eller studier. Jämfört med motsvarande tal för den totala befolkningen är talen för både försörjningsstöd och NEET höga.



Figur 10 Fördelningar av utfall under de första tio åren

Inkomststatistiken bekräftar intrycket att de invandrade i vårt urval är koncentrerade till den nedre delen av inkomstfördelningen. Det finns vissa tendenser till rörelse uppåt i fördelningen, men medianutfallet för kohorterna efter 1995 är tämligen stabilt just över den 25:e percentilen i den totala inkomstfördelningen. De invandrade som har de 10 högsta procenten inkomster ligger precis över medianen i den totala fördelningen. Genomsnittsinkomsterna under

den här tioårsperioden återspeglar naturligtvis den inträdesprocess vi beskrivit ovan; för många tar det lång tid till den första kontakten med den svenska arbetsmarknaden. Om man istället ser på åren 11–15 efter invandringsåret (inte i figuren), är nivåerna högre. Medianindividuen ligger vid den 40:e percentilen, och de högsta 10 procenten ligger över den 70:e percentilen.

Det finns också en del noterbara könsskillnader i jämförelserna. Som förväntat mot bakgrund av vår beskrivning av etableringsprocessen ovan, befinner sig männen oftare högre i fördelningen av arbetsinkomster. Vid medianen är skillnaden ungefär 10 percentiler, och skillnaderna är ännu större vid percentilerna 75 och 90. Vidare är inskrivningsdagarna vid AF fler bland männen (sannolikt en återspeglning av ett högre arbetskraftsdeltagande). I linje med denna tolkning är att NEET-talen är högre bland kvinnor än bland män.

6.2 Långsiktiga utfall för utvalda grupper av flyktingar/invandrargrupper

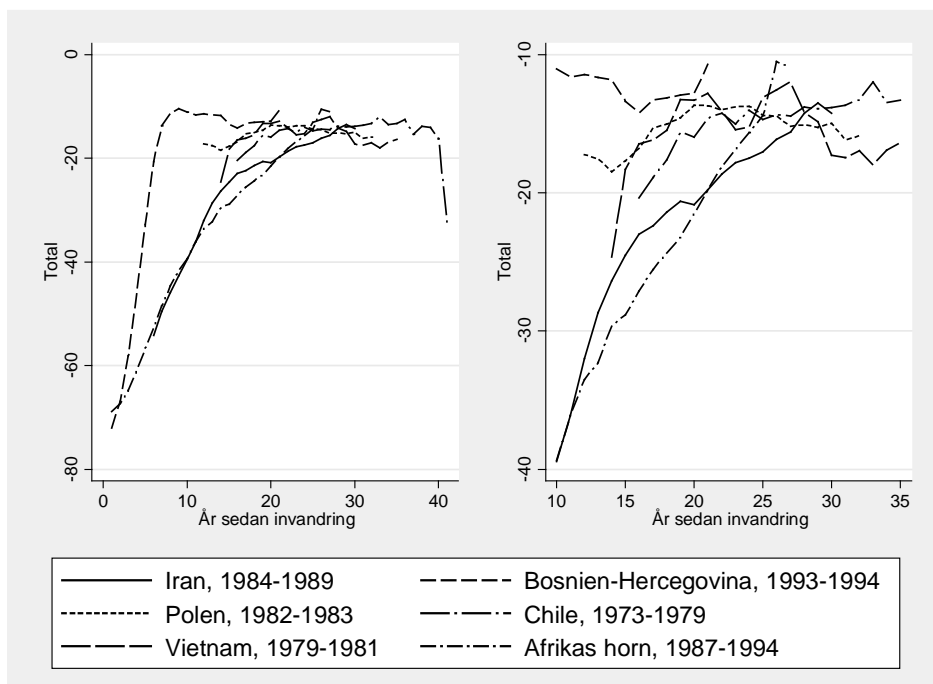
I det här avsnittet följer vi ett mer avgränsat antal grupper av individer från vissa länder och vissa år som kom till Sverige innan mitten av 1990-talet. Analysen fyller två syften: dels får vi en mycket lång uppföljningsperiod, dels får vi ett urval där vi kan vara mer säkra på att flyktingrelaterad invandring är helt dominerande. Dessa kriterier i kombination med att gruppen måste vara tillräckligt stor gör att vi har valt att studera personer som kommit från Chile (1973–1979), Vietnam (1979–1981), Polen (1982–1983), Iran (1984–1989), Afrikas horn (1987–1994) samt Bosnien och Hercegovina (1993–1994); se Tabell A 2 för detaljer. Individerna som studeras var 20–50 år vid invandringen och följs som längst till och med 64 års ålder.

Vi presenterar resultat för justerade skillnader i sysselsättning, mottagande av försörjningsstöd samt löneinkomster. Det innebär att vi jämför utfall för respektive invandrargrupp med utfall för infödda i jämförbara åldrar och av samma kön och som observeras samma kalenderår. Med andra ord påverkas inte mönstren av allmänna konjunkturreffekter, åldersprofiler i utfall eller skillnader i könssammansättning.

I Figur 11 visar vi justerade sysselsättningsskillnader enligt antal år sedan invandring för de olika grupperna. Den vänstra panelen bekräftar att de långsiktiga utfallen är stabila i meningen att alla grupper når någorlunda likartade nivåer där de sedan blir kvar. Det syns inga tecken på en gradvis försämring i jämförelse med jämgamla infödda.²¹ Den högra panelen begränsar tidsfönstret

²¹ Nedgången bland invandrade från Chile alldeles mot slutet av observationsperioden återspeglar att de flesta i denna grupp vid den tidpunkten har blivit äldre än 64, vilket gör att vi har ytterst få observationer kvar i urvalet.

för att göra de långsiktiga skillnaderna mellan olika grupper tydligare. Alla grupper har betydligt lägre sysselsättningsgrad än jämförbara infödda, men det finns också betydande skillnader mellan de olika grupperna. Personer från Bosnien och Hercegovina klättrar särskilt snabbt och når sin långsiktiga nivå i förhållande till infödda redan efter fem år i Sverige. För grupperna från Iran och Afrikas horn ser vi att det sker en gradvis förbättring under en (överraskande) lång period. Man bör hålla i minnet att resultaten är på gruppnivå och inte nödvändigtvis representerar den förväntade utvecklingen för en representativ individ. Skillnader över tid kan återspegla sammansättningseffekter, som exempelvis kan drivas av selektiv utflyttning (till exempel att de mindre framgångsrika lämnar) eller åldersskillnader vid invandring (över tid kommer gruppen i allt större utsträckning att innehålla personer som var unga vid invandringstillfället).²²

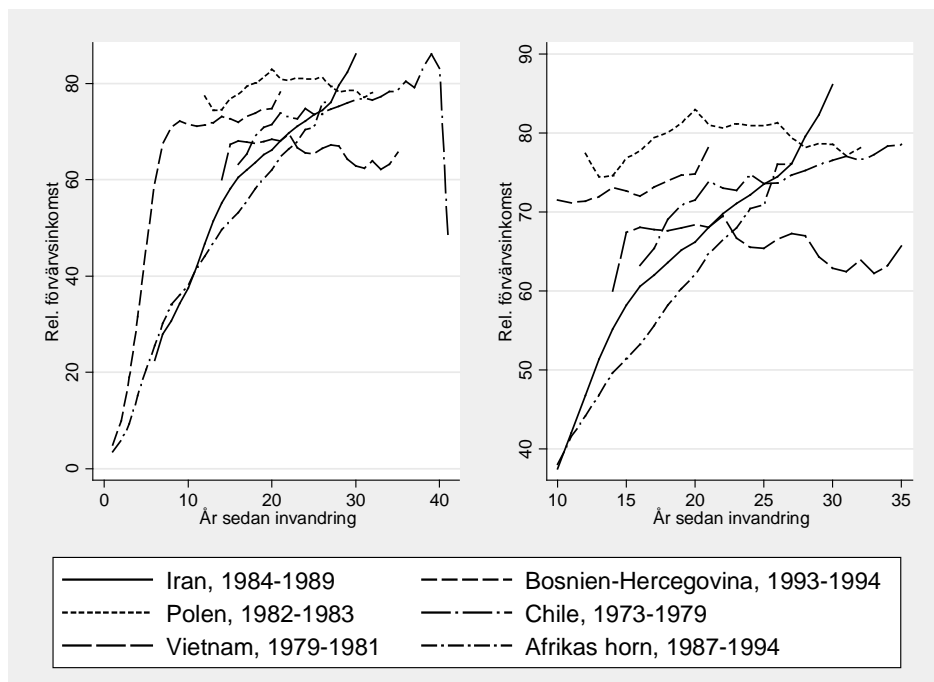


Figur 11 Justerade sysselsättningsskillnader, invandrade från valda ursprungsregioner och kohorter enligt år sedan invandring

Anm: Ålder 20–50 år vid invandring, censurering vid 65 år. Skillnaderna är justerade för ålder (20–29, 30–49, 50–64), kön och kalenderår

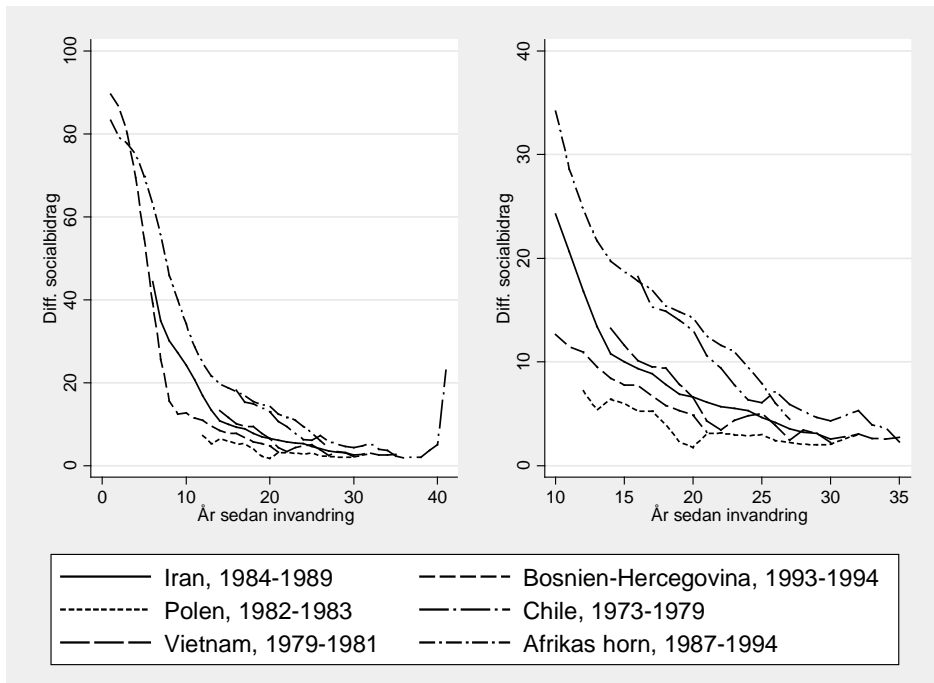
²² Om vi begränsar urvalet till dem som var 20–30 år vid invandringstillfället (som ett försök att minska sammansättningseffekterna) får vi samma övergripande bild som för urvalet med 20–50-åringar, även om utfallen i genomsnitt blir något bättre.

Figur 12 ger ett likartat budskap för relativa löneinkomster, även om mönstren är mindre tydliga. På lång sikt har de inkluderade invandrargrupperna årsarbetsinkomster som ligger runt 65–80 procent av jämförbara inföddas. Notera dock att ”jämförbara” här inte tar hänsyn till utbildning, som varierar mellan grupperna (se Tabell A 2).



Figur 12 Justerade relativa löneinkomster för invandrade från utvalda regioner och kohorter enligt år sedan invandring

Även om försörjningsstöd (åtminstone) historiskt har varit den enda tillgängliga delen av det svenska sociala skyddsnätet för många nyanlända, så kan det i ett långsiktigt perspektiv ses som en indikator på fattigdom eller en utsatt position. Oftast kan hushåll som inte kan få stöd från vänner eller släktingar få försörjningsstöd från kommunerna. Figur 13 visar skillnader i försörjningsstödmottagande efter år sedan invandring. Hushåll med ursprung i Iran, Afrikas horn och Bosnien och Hercegovina inleder samtliga sin vistelse i Sverige med ett mycket högt försörjningsstödmottagande. Talen går dock ganska snabbt ner, men även efter 15–20 år är skillnaderna relativt infödda fortfarande betydande för vissa grupper; tydligast är detta för dem från Afrikas horn och Vietnam. På mycket lång sikt når dock skillnaderna för alla grupper nivåer under 5 procentenheter.



Figur 13 Justerade skillnader i försörjningsstödmottagande för invandrade från utvalda ursprungsregioner och kohorter efter år sedan invandring

De långsiktiga mönstren för sysselsättning, mottagande av försörjningsstöd och arbetsinkomster pekar mot viktiga frågor som rör arbetskraftsdeltagande, pensionering och användande av socialförsäkringar, men som ligger utanför vad vi kan behandla i föreliggande studie. Den negativa sysselsättningstrenden kan delvis återspegla förtidspensionering, men det kan vara värt att notera att sysselsättningen för vissa grupper tycks nå en högstanivå redan efter en relativt kort tid i Sverige. Givet att användandet av försörjningsstöd faller snabbt och att arbetsinkomsterna fortsätter att vara relativt låga, är det en intressant fråga för framtida studier att undersöka om den disponibla inkomsten hålls uppe genom andra typer av understöd eller pensioner.

7 Politik, institutioner och andra viktiga faktorer

Sverige har sedan länge insatser för mottagande och integration av flyktingar. Vissa medel är riktade enbart till denna grupp, medan andra kan ses som delar av den allmänna politiken för arbetslösa.²³ Trots dessa ansträngningar är

²³ Se exempelvis OECD (2016) för en översikt.

utfallen ganska blygsamma, som vi har sett ovan. Men specifik kunskap om vilka faktorer och politikinsatser som ökar chanserna till arbetsmarknadsintegration är begränsade, även i ett internationellt perspektiv (Butschek och Walter, 2013; Rinne, 2012; Kogan, 2016; Europeiska parlamentet, 2016; Martin m.fl., 2016).

Etablerings- och integrationspolitik verkar potentiellt på ett antal marginaler. Ett sätt att klassificera dessa marginaler är att skilja mellan politik som påverkar utbud, efterfrågan respektive matchning. Uppenbarligen verkar ofta politikinsatser på mer än en marginal. Varje klassifikation kommer därför att bli i viss mån godtycklig. Nedan presenterar vi utifrån en sådan uppdelning ett antal aktuella politikinsatser och diskuterar i anslutning till det vilka faktorer som skulle kunna påverka nyanländas arbetsmarknadsutsikter.²⁴

7.1 Arbetsutbud

Effekter på arbetsutbudet kan åstadkommas på många sätt. Validering är sannolikt ett viktigt instrument för att identifiera färdigheter och brist på färdigheter. Tyvärr finns det inte några effektstudier av de valideringsinsatser som har bedrivits i Sverige. En ny insats som bygger på tankar om validering och kompletterande utbildning är de så kallade snabbspåren till sysselsättning för nyanlända invandrare. Dessa snabbspår syftar till att överföra flyktingar med relevanta yrkeskunskaper och erfarenheter till yrken där arbetsgivarna möter rekryteringsproblem. Det återstår ännu att se vilken roll snabbspåren kommer att kunna spela när det gäller nyanländas etablering. Arbetsförmedlingen (2017) rapporterade att det i mars 2017 var 1 222 personer som deltog i insatser, och att totalt 3 540 personer deltagit sedan januari 2016.

Det är välkänt att avklarade gymnasiestudier är viktiga för ungdomars arbetsmarknadsinträde (se exempelvis Engdahl och Forslund 2016). Därför är en viktig politikmarginal insatser för att främja unga invandrades utbildning. Resultat i Engdahl och Forslund (2016) tyder på att detta har fungerat relativt bra för dem som anländer vid tillräckligt låg ålder för att kunna börja gymnasiet, medan ungdomar som är äldre än 16 vid ankomsten till Sverige sällan fullbordar gymnasiestudier (inklusive vuxenutbildning).

Men utbildning och yrkesutbildning är viktiga även för vuxna som ska förvärva kompetens. Vad som är ändamålsenlig kompetensuppbyggnad varierar från person till person. Ett behov som gäller nästan alla är dock att lära sig det svenska språket. Svenska för invandrare (sfi) är sedan länge en beståndsdel i den svenska integrationspolitiken. Det finns rika belägg för att den som behärskar värdlandets språk möter en ”bättre” fördelning av jobberbjudanden.

²⁴ Mycket av materialet i detta avsnitt bygger på Forslund och Åslund (2016).

Forskningen om effekterna av sfi är emellertid begränsad. För att vara effektiv bör sfi vara något som invandrare deltar i och som ger deltagarna goda språkfärdigheter. Historiskt har en stor del av invandrarna inte deltagit (Kennerberg och Sibbmark 2005), och en betydande del av deltagarna har inte gått igenom hela programmet (Statskontoret 2009). Utvärderingar av Riksrevisionen (Riksrevisionen 2008) och Kennerberg och Åslund (2010) ger inga entydiga slutsatser, men tyder sannolikt på att flyktinginvandrare har haft nytta av programmet.

Yrkesinriktad arbetsmarknadsutbildning vid AF (AMU) och yrkesutbildning för vuxna (Yrkesvux) liksom kommunal vuxenutbildning hos kommunerna (Komvux) är tre möjliga sätt att förbättra invandrades kvalifikationer och färdigheter. Komvux har huvudsakligen utvärderats i samband med det så kallade kunskapslyftet under 1990-talet. Resultaten är inte entydiga, och effekter har inte skattats separat för invandrade. Yrkesvux har aldrig utvärderats, men Statskontoret (2012) visade att kursutbudet inom Yrkesvux är relativt likt kursutbudet inom AMU. Utvärderingar av AMU kan därför vara informativa även vad gäller det förväntade effekterna av Yrkesvux. De Luna m.fl. (2008) skattade effekter av AMU för ett antal grupper av deltagare. De skattade effekterna för invandrade från länder utanför Norden var stora och positiva, jämförbara med effekterna för lågutbildade och större än för någon annan grupp. Mellan åren 2006 och 2013 fördubblades andelen utomnordiskt födda deltagare i AMU (från cirka 15 till 30 procent). De positiva effekterna av programmet har dock minskat påtagligt sedan 2006, vilket är ett resultat som gäller såväl infödda som utomnordiskt födda (Liljeberg 2016).

Arbetspraktik som anordnas av AF kan vara ett annat sätt att förvärva färdigheter eller värdefulla nätverk för att underlätta integrationen. Resultaten i Forslund m.fl. (2013) tyder dock på att effekterna för utomnordiska invandrare är ungefär genomsnittliga och klart sämre än effekterna av AMU för gruppen.

Det finns bara begränsad kunskap om effekter av eftergymnasial utbildning, inklusive eftergymnasial yrkesutbildning, på invandrades arbetsmarknadsutfall. Rooth och Åslund (2006) fann att invandrare har avkastning på utbildning som genomgått i utomlands och (särskilt) i Sverige. Katz och Österberg (2013) skattade lägre avkastning på högre utbildning i Sverige för invandrare som anlände till Sverige som barn jämfört med infödda svenskar. Lind och Westerberg (2015) fann att invandrare fick bättre inkomstutveckling än andra grupper efter genomgången yrkeshögskola.

Men adekvata färdigheter räcker inte. Det måste också finnas incitament att söka jobb. Det finns en omfattande litteratur om de incitamentsproblem som skapas av de olika socialförsäkringssystem som utformats för att ersätta

inkomstbortfall eller bekämpa fattigdom.²⁵ Detta kan vara särskilt viktigt för invandrare: Andrén och Andrén (2013) fann att tillståndsberoendet (att bidragstagande leder till framtida bidragstagande) var högre bland utrikes födda än bland infödda.

Ett antal reformer som utformats för att stimulera arbetsutbudet har genomförts i skattesystemen, arbetslöshetsförsäkringen och försörjningsstödsystemet. Det finns vad vi vet ingen studie som med hög trovärdighet har identifierat hur dessa reformer har påverkat invandrades arbetsutbud. Eftersom de ekonomiska incitamenten av reformerna i regel varit störst för dem med låga inkomster, så borde man förvänta en positiv effekt på nyanländas arbetsutbud. Vi har emellertid ingen grund för en uppfattning om storleken på sådana eventuella effekter.

I december 2010 flyttades ansvaret för det svenska flyktingmottagandet från kommunerna till AF. Navet i de inledande insatserna är nu det tvååriga etableringsprogrammet vid AF för personer med nybeviljade uppehållstillstånd. Etableringsprogrammet har studerats av Andersson Joonas m.fl. (2016). Där fann man positiva effekter av programmet på sysselsättning och arbetsinkomster. Det finns dock andra rapporter som är mer kritiska till denna genomgripande reform; exempelvis har Riksrevisionen (2014) dokumenterat problem med genomförandet av delar av reformen och relativt långsamma flöden till jobb (vilket, som vi har sett ovan, inte är någon nyhet).

Som en del av etableringsprogrammet introducerades etableringslotsar i december 2010. Systemet innebar att kompletterande aktörer kunde erbjuda nyanlända olika typer av aktiviteter i etableringsprogrammet. Syftet var att lotsen skulle ge de nyanlända stöd för att underlätta integrationen. Systemet verkar inte ha fungerat bra (Riksrevisionen 2014; Sibbmark m.fl. 2016) och har avskaffats.

7.2 Efterfrågan på invandrades arbetskraft

En standardförklaring till att invandrare i många länder har en gradvis ökning i inkomster och sysselsättning är att de som nyanlända saknar värdlandsspecifik kompetens som byggs upp via erfarenheter och utbildning i värdlandet. Sådant humankapital i vid mening ackumuleras och ökar därför typiskt med vistelse-tiden i värdlandet. Investeringarna i humankapital kan avse formellt human-kapital (exempelvis att förvärva kompletterande utbildning eller språkfärdigheter) eller mer informellt (sociala koder, sätt att uttrycka sig och så

²⁵ Mer allmänt kan alla system som påverkar den ekonomiska nettobehållningen av att arbeta jämfört med att inte göra det förväntas påverka arbetsutbudet. Utformningen av inkomstbeskattningen är ett tydligt exempel.

vidare). Men eftersom processen tar tid så finns det goda skäl för att sätta in åtgärder för att öka efterfrågan genom att sänka lönekostnaderna under de första åren om man tror att produktiviteten för en tillräckligt stor andel av de nyanlända är så låg att den inte når upp till existerande avtalade lägstalöner.

En möjlig typ av politik för att utjämna chanserna är lönesubventioner. Riktade anställningsstöd är, enligt tillgängliga utvärderingar, normalt effektiva (Calmfors m.fl. 2004; Card m.fl. 2010; Forslund och Vikström 2011; Liljeberg m.fl. 2012; Sjögren och Vikström 2015). Instegsjobb, ett mycket generöst anställningsstöd riktat till nyanlända invandrare, har dock utnyttjats i mycket liten utsträckning och varit ineffektivt i denna bemärkelse. Det är något av en gåta att arbetsgivare inte anställt nyanlända i högre grad eftersom subventionen kan vara så hög som 80 procent av ordinarie lönekostnad. För de nyligen införda extratjänsterna i offentlig sektor uppgår subventionen till 100 procent, plus bidrag för handledning. Ibland framförda förklaringar till det låga utnyttjandet innefattar krångliga system och tilläggskrav samt en ovilja att närma sig och bli beroende av myndigheter (Riksrevisionen 2015). Men givet storleksordningen av de lönekostnadssänkningar det handlar om, så tycks det finnas utrymme även för andra förklaringar, såsom dålig matchning, brist på kontaktnät och diskriminering (se diskussionen nedan).

En alternativ väg att gå är att på något sätt åstadkomma lägre löner. I ett system som det svenska, där lönerna bestäms i kollektivavtal, är detta inte ett direkt verktyg i den politiska verktygslådan. Icke desto mindre har ett flertal rapporter lagt förslag för att hitta lösningar för de senast anlända invandrar-kohorterna (se t.ex. Nordström Skans m.fl. 2017; Arbetsmarknadsekonomiska rådet 2017; Finanspolitiska rådet 2017).

Även om de grundläggande mekanismerna borde påminna om mekanismerna för anställningsstödet, tycks fackföreningarna vara mer oroade för att låga löner för vissa grupper ska medföra en press nedåt på hela lönefördelningen. Det finns vissa belägg för att effekterna sprids till grupper som inte är direkt berörda (Forslund m.fl. 2014; David m.fl., 2016; Lopresti och Mumford 2016), men det är svårt att ha en uppfattning om hur stora effekterna av, exempelvis, lägre löner för invandrare med mindre än tre års vistelsetid i Sverige skulle bli.

Eftersom det finns en oro för negativa konsekvenser är det relevant att försöka fastställa storleken på de förväntade intäkterna: hur stora sysselsättnings-effekter bör man förvänta sig? Det finns en omfattande litteratur om sysselsättnings-effekter av minimilöner. En klar majoritet av dessa studier avser länder med lagstadgade minimilöner (ett flertal gäller USA). Det är inte uppenbart hur tillämpliga resultaten i dessa studier är på svenska förhållanden, där

minimilönerna bestäms i kollektivavtal. En viktig skillnad, som kan ha betydelse för hur resultaten ska tolkas, är att lagstadgade minimilöner stipulerar en nivå som gäller i hela ekonomin, medan de svenska kollektivavtalen gäller på branschnivå. En konsekvens av detta är att ”minimilönebettet” kan förväntas vara genomsnittligt hårdare i Sverige än i länder med lagstadgade minimilöner, eftersom en enhetlig minimilön måste vara förhållandevis låg för att lågproduktiva jobb ska kunna överleva. Om de skattade effekternas storlek beror på minimilönebettet, vilket tycks vara fallet enligt tillgänglig forskning, så är det möjligt att många studier för andra länder underskattar minimilönernas effekter i Sverige.

Vår tolkning av resultaten i den befintliga forskningen är att lägre minimilöner kan förväntas ge en ökad sysselsättning, men att effekterna sannolikt är måttliga. De få tillgängliga studierna av svenska minimilöner (Forslund m.fl. 2014; Skedinger 2006, 2011; Konjunkturinstitutet 2010) tyder ofta, men inte alltid, på en negativ men måttlig negativ sysselsättningseffekt av högre minimilöner. Det är dock viktigt att minnas att det är extremt svårt att fånga vissa typer av effekter av sänkta minimilöner i empiriska studier, nämligen att sänkta minimilöner också skulle kunna innebära att helt nya låglönesektorer skulle kunna växa fram. I den utsträckning som sådana effekter faktiskt skulle uppstå, så underskattar befintliga studier sysselsättningseffekterna av sänkta minimilöner.

En möjlig förklaring till begränsade sysselsättningseffekter av sänkta lönekostnader är förekomsten av diskriminering, det vill säga att arbetsgivare av någon orsak bryr sig om arbetssökandes egenskaper vid given lön och produktivitet. Empiriska studier som utnyttjar anonyma eller internetbaserade jobbansökningar (Edin och Lagerström, 2006; Eriksson och Lagerström, 2012; Åslund och Skans, 2012), så kallade korrespondensstudier där bakgrunds egenskaper varierar mellan (fiktiva) sökande (Carlsson och Rooth 2007; Bursell 2014) och en studie som i en experimentsituation låter arbetsgivare värdera olika egenskaper (Eriksson m.fl. 2012) tyder på att många invandrade diskrimineras på den svenska arbetsmarknaden.²⁶

Forskningen har också visat på betydelsen av underförstådda och undermedvetna attityder som en förklaring till diskriminering (Rooth 2010). En viktig skillnad mellan en infödd och en nyanländ invandrare med samma kompetens är att arbetsgivare förmodligen är mer osäkra på hur man ska bedöma kompetens som har förvärvats i ett annat land, även med en väl fungerande validering. Detta innebär att det alltid finns en risk för statistisk

²⁶ Åslund m.fl. (2014) visade också att chefens bakgrund spelar roll för rekryteringsbeslut – chefer med invandrarbakgrund anställer invandrare oftare än vad infödda chefer gör.

diskriminering av nyanlända invandrare, det vill säga att arbetsgivare väljer bort grupper där osäkerheten är större. Empiriskt är det svårt att separera olika diskrimineringsmekanismer från varandra.

Om osäkerhet om kvalifikationer är en betydelsefull faktor, så kan anställningsskydd medföra särskilda problem. Utöver att allmänt skydda anställda på bekostnad av dem som saknar ett arbete innebär anställningsskyddet också att arbetsgivare blir mindre benägna att anställa ”högriskindivider”. En sådan grupp är rimligen nyanlända invandrare. Hur strikt är då det svenska anställningsskyddet? I jämförelse med andra OECD-länder är det svenska anställningsskyddet ungefär genomsnittligt starkt. Enligt OECD är emellertid det svenska systemets främsta kännetecken de stora skillnaderna mellan tidsbegränsade och tillsvidareanställningar. Detta återspeglar att man bedömer det svenska skyddet för tillsvidareanställningar som relativt starkt, men att skyddet för tidsbegränsade anställningar är relativt svagt. En möjlig invändning mot denna bedömning är att sist in – först ut kan åsidosättas via kollektivavtal. Detta innebär sannolikt att anställningsskyddets styrka varierar med förhållandena mellan parterna i olika branscher och företag. Det är svårt att ha en tydlig uppfattning om hur stort hinder anställningsskyddet eventuellt utgör för integrationen i Sverige. Å ena sidan tenderar ett omfattande regelverk likt det svenska att gynna de som har arbete på bekostnad av dem som ännu inte kommit in. Å andra sidan är det med tanke på att skyddet för tidsbegränsade anställningar är svagt svårt att se att anställningsskyddet i sig utgör orsaken till att många inte ens har haft ett tillfälligt arbete efter många år i landet.

7.3 Matchning

Givet arbetssökande med tillräckliga och attraktiva färdigheter och arbetsgivare som vill anställa är matchning ytterligare en viktig marginal som påverkar arbetsmarknadsutfall, på individnivå såväl som på aggregerad nivå.

En växande litteratur visar på vikten av informella nätverk och kontakter på arbetsmarknaden (se exempelvis Dustmann m.fl. 2016; Kramarz och Skans 2014).²⁷ Det finns goda skäl att tro att nyanlända saknar åtminstone en del av de nätverk som underlättar arbetssökandet (till exempel arbetsgivarkontakter i Sverige). I denna mening finns det argument för att överbrygga dessa tillkortakommanden med en politik som innebär att man skapar eller faktiskt utgör kontaktnät för dem med bristande sådana. Det finns belägg för att sådana insatser (oftast i kombination med lönesubventioner) har haft positiva effekter

²⁷ I en närliggande litteratur studeras hur graden av exponering för ”likar” påverkar invandrades utfall; se exempelvis Damm (2009, 2014) och Edin m.fl. (2003).

för invandrare på den svenska arbetsmarknaden (Joonas och Nekby 2012; Åslund och Johansson 2011; Liljeberg och Lundin 2010).

Dessa utvärderingar avser situationer där arbetsförmedlare har fått utökad tid till att upparbeta och upprätthålla goda arbetsgivarkontakter. Insatserna har varit relativt intensiva i den meningen att arbetsförmedlarna har varit ansvariga för ett betydligt lägre antal arbetsökande jämfört med vad som är vanligt på Arbetsförmedlingen. Det totala antalet berörda arbetsökande har också varit mycket begränsat i jämförelse med antalet nyanlända som ännu inte har fått in en fot på den svenska arbetsmarknaden. Man kan naturligtvis ifrågasätta om programmen kan skalas upp med bibehållen kvalitet. Men om man tar hänsyn till de betydande kostnader som uppstår när individer är beroende av bidrag istället för att arbeta, kan relativt höga kostnader mycket väl försvaras om åtgärderna förbättrar individernas långsiktiga arbetsmarknadsutfall.

8 Avslutande kommentarer

Den här rapporten beskriver arbetsmarknadsutfall för personer som kommit till Sverige under de senaste decennierna, huvudsakligen som flyktingar eller som anhörig till dessa. Genom att använda rik registerinformation om individer, företag och arbetsmarknadsutfall beskriver vi de första arbetsmarknads-kontakterna, vägen till etablering och hur det går på arbetsmarknaden på längre sikt. Vår huvudanalys gäller personer som anlände under perioden 1990–2014, men vi har också studerat långsiktiga indikatorer för valda grupper av invandrare som anlände tidigare.

Det mest slående i våra resultat är kanske stabiliteten i de samlade mönstren. Konjunkturläget vid ankomsten kan påverka hur det går under de första åren och det finns betydande skillnader mellan personer från olika ursprungsregioner. Men den övergripande bilden är att arbetsmarknads-integrationen har varit en påfallande stabil process under en lång tid. Är detta bra eller dåligt? Kanske bra mot bakgrund av det nuvarande läget med många personer som väntar på eller just har fått asyl; etableringsmönstren ser inte ut att vara så starkt knutna till antalet invandrare under ett enskilt år. Men sett till hur lång tid etableringen har tagit och till att integrationen, speciellt kortsiktigt, har varit långt ifrån fullständig, så kan stabiliteten tolkas negativt. Det tar lång tid att hitta sin plats på den svenska arbetsmarknaden och även på lång sikt når de flesta invandrare inte upp till nivåerna för infödda svenskar.

Vi har försökt att göra mer än att bara uppdatera välkända mönster för integration i termer av sysselsättning och arbetsinkomster. För att åstadkomma detta har vi dokumenterat antalet jobb och varaktigheten i de jobb man har

under etableringsprocessen. Trots att tiden från den första kontakten med arbetsmarknaden till etableringen kan vara lång, verkar det som att den första arbetsgivarkontakten är en viktig inkörsport till arbetsmarknaden. Antalet arbetsgivarkontakter på vägen fram till det första jobbet som ger en mer betydande årsinkomst är inte särskilt högt. Över tiden har servicenäringar blivit en allt viktigare väg in på arbetsmarknaden för invandrare. Vi ser också en ökad närvaro av invandrare i företag som är små och där de anställda har låga löneinkomster.

Är stabila men skrala utfall oundvikliga framöver? Vår diskussion av erfarenheter av politikinsatser identifierar ett antal marginaler, åtgärder och institutioner som är förknippade med arbetsmarknadsintegration för flyktingar och andra invandrare. Men det är svårt att peka på en enskild insats som skulle kunna göra en betydande skillnad. Detta ska man dock inte förvänta sig när det gäller komplexa sociala utmaningar för en stor och heterogen population. Skrala utfall innebär dock en förbättringspotential, och våra data visar att det finns flyktingar som har anlänt under ogynnsamma omständigheter men ändå klarat sig bra på sikt.

Referenser

- Andersson Joonas, P., A. Lanninger och M. Sundström (2016), "Reforming the Integration of Refugees: The Swedish Experience". IZA discussion paper 10307.
- Andrén, T., och D. Andrén (2013), "Never give up? The persistence of welfare participation in Sweden". *IZA Journal of European Labor Studies*, 2(1), 1–21.
- Arbetsförmedlingen (2017), "Arbetsförmedlingens nulägesbedömning av arbetet med snabbspår", maj 2017.
- Arbetsmarknadsekonomiska rådet (2017), "Tudelingarna på arbetsmarknaden", Arbetsmarknadsekonomisk rapport 2017, Stockholm.
- Barth, E., B. Bratsberg och O. Raaum (2012), "Immigrant wage profiles within and between establishments," *Labour Economics* 19(4), 541-556.
- Bursell, M. (2014), "The Multiple Burdens of Foreign-Named Men – Evidence from a Field Experiment on Gendered Ethnic Hiring Discrimination in Sweden", *European Sociological Review*.
- Butschek, S. och T. Walter (2013), "What Active Labour Market Programmes Work for Immigrants in Europe? A Meta-Analysis of the Evaluation Literature. A Meta-Analysis of the Evaluation Literature (August 21, 2013)", ZEW-Centre for European Economic Research Discussion Paper, (13-056).
- Calmfors, L., A. Forslund och M. Hemström (2004), "The effects of active labor-market policies in Sweden: What is the evidence?", i J Agell, M Keen och J Weichenrieder (red), *Labor Market Institutions and Public Regulation*, MIT Press.
- Card, D., Kluve J. och A. Weber (2010), "Active Labour Market Policy Evaluations: A Meta-Analysis". *The Economic Journal*, 120(548), F452-F477.
- Carlsson, M. och D-O. Rooth (2007), "Evidence of ethnic discrimination in the Swedish labor market using experimental data", *Labour Economics*, 14(4), 716–729.
- Damm, A. P. (2009), "Ethnic enclaves and immigrant labor market outcomes: Quasi-experimental evidence", *Journal of Labor Economics*, 27(2), 281–314.

- Damm, A. P. (2014), "Neighborhood quality and labor market outcomes: Evidence from quasi-random neighborhood assignment of immigrants", *Journal of Urban Economics*, 79, 139–166.
- David, H., A. Manning och C. L. Smith (2016), "The contribution of the minimum wage to US wage inequality over three decades: a reassessment". *American Economic Journal: Applied Economics*, 8(1), 58–99.
- De Luna, X., A. Forslund och L. Liljeberg (2008), "Effekter av yrkesinriktad arbetsmarknadsutbildning för deltagare under perioden 2002–04", Rapport 2008:1, IFAU, Uppsala.
- Dustmann, C., A. Glitz, U. Schönberg och H. Brücker (2016), "Referral-based job search networks", *The Review of Economic Studies*, 83(2), 514-546.
- Edin, P. A., P. Fredriksson och O. Åslund (2003), "Ethnic enclaves and the economic success of immigrants—Evidence from a natural experiment", *The quarterly journal of economics*, 118(1), 329-357.
- Edin, P. A. och J. Lagerström (2006), "Blind dates: quasi-experimental evidence on discrimination", Working Paper 2006:4, IFAU, Uppsala.
- Engdahl, M. och A. Forslund (2016), "En förlorad generation? Om ungas etablering på arbetsmarknaden", Rapport 2016:1, IFAU, Uppsala.
- Erikson, R., O. N. Skans, A. Sjögren och O. Åslund (2007), "Ungdomars och invandrades inträde på arbetsmarknaden 1985–2003", Rapport 2007:18, IFAU, Uppsala.
- Eriksson, S. och J. Lagerström (2012), "Detecting discrimination in the hiring process: evidence from an Internet-based search channel", *Empirical Economics*, 43(2), 537-563.
- Eriksson, S., P. Johansson och S. Langenskiöld (2012), "What is the right profile for getting a job? A stated choice experiment of the recruitment process", Working Paper 2012:3, IFAU, Uppsala.
- European Parliament (2016), "Labour Market Integration of Refugees: Strategies and good practices".
- Finanspolitiska rådet (2017), "Svensk finanspolitik", Finanspolitiska rådets rapport 2017, Stockholm.
- Forslund, A., L. Hensvik, O. N. Skans, A. Westerberg och T. Eliasson (2014), "Avtalslöner, löner och sysselsättning", Rapport 2014:8, IFAU, Uppsala.

- Forslund, A., L. Liljeberg och L. von Trott Zu Solz (2013), "Job practice: an evaluation and a comparison with vocational labour market training programmes", Working paper 2013:6, IFAU, Uppsala.
- Forslund, A. och J. Vikström (2011), "Arbetsmarknadspolitiken effekter på sysselsättning och arbetslöshet – en översikt", Rapport 2011:7, IFAU, Uppsala.
- Forslund, A. och O. Åslund (2016), "Migration, demografi, arbetsmarknad och ekonomi", Underlagsrapport från analysgruppen Arbetet i framtiden.
- Joonas, P. A., och L. Nekby (2012). "Intensive Coaching of New Immigrants: An Evaluation Based on Random Program Assignment", *The Scandinavian Journal of Economics*, 114(2), 575-600.
- Katz, K. och T. Österberg (2013), "Wages of childhood immigrants in Sweden – education, returns to education and overeducation", Working paper 2013:8, IFAU, Uppsala.
- Kennerberg, L. och K. Sibbmark (2005), "Vilka deltar i svenska för invandrare", Rapport 2005:13, IFAU, Uppsala, Uppsala.
- Kennerberg, L. och O. Åslund (2010), "Sfi och arbetsmarknaden", Rapport 2010:10, IFAU, Uppsala.
- Kogan, I. (2016), "Integration Policies and Immigrants' Labor Market Outcomes in Europe", *Sociological Science*, 3, 335-358.
- Konjunkturinstitutet (2010), "Lönebildningsrapporten 2010", Konjunkturinstitutet, Stockholm.
- Kramarz, F. och O. N. Skans (2014), "When strong ties are strong: Networks and youth labour market entry", *The Review of Economic Studies*, 81(3), 1164-1200.
- Liljeberg, L. (2016), "Effekter för olika deltagargrupper inom arbetsmarknadsutbildningen", Rapport 2016:20, IFAU, Uppsala.
- Liljeberg, L. och M. Lundin (2010), "Jobbnätet ger jobb: effekter av intensifierade arbetsförmedlingsinsatser för att bryta långtidsarbetslöshet", Rapport 2010:2, IFAU, Uppsala.
- Liljeberg, L., A. Sjögren och J. Vikström (2012), "Leder nystartsjobben till högre sysselsättning?", Rapport 2012:6, IFAU, Uppsala.
- Lind, P. och A. Westerberg (2015), "Yrkeshögskolan – vilka söker, vem tar examen och hur går det sedan?", Rapport 2015:12, IFAU, Uppsala.

- Lopresti, J. W. och K. J. Mumford (2016), "Who Benefits from a Minimum Wage Increase?", *ILR Review*, 0019793916653595.
- Martín, I., A. Arcarons; J. Aumüller, P. Bevelander, H. Emilsson, S. Kalantaryan, A. Maciver, I. Mara, G. Scalettari, A. Venturini, H. Vidovic, I. Van Der Welle, M. Windisch, R. Wolffberg, A. Zorlu (2016) "From refugees to workers: mapping labour market integration support measures for asylum-seekers and refugees in EU member states". Volume II: Literature review and country case studies.
- Nilsson, Å. (2004), "Efterkrigstidens invandring och utvandring", Statistiska centralbyrån.
- Nordström Skans, O., S. Eriksson och L. Hensvik (2017), *Åtgärder för en inkluderande arbetsmarknad*, Konjunkturrådets rapport 2017, SNS förlag.
- OECD (2016), "Working together. Skills and labour market integration of immigrants and their children in Sweden", OECD, Paris. <http://dx.doi.org/10.1787/9789264257382-en>.
- Riksrevisionen (2008), "Svenskundervisning för invandrare (sfi) – En verksamhet med okända effekter", Rapport 2008:13, Riksrevisionen, Stockholm.
- Riksrevisionen (2014), "Etableringslotsar – fungerar länken mellan individen och arbetsmarknaden?", Rapport 2014:14, Riksrevisionen, Stockholm.
- Riksrevisionen (2015), "Nyanländas etablering – är statens insatser effektiva?", Rapport 2015:17, Riksrevisionen, Stockholm.
- Rinne, U. (2012), "The evaluation of immigration policies (No. 6369)", Discussion Paper series, Forschungsinstitut zur Zukunft der Arbeit, IZA.
- Rooth, D-O. (2010), "Automatic associations and discrimination in hiring: Real world evidence", *Labour Economics*, 17(3), 523-534.
- Rooth, D-O. och O. Åslund (2006), "Utbildning och kunskaper i svenska. Framgångsfaktorer för invandrade?", SNS Förlag, Stockholm.
- Sarvimäki, M. (2017), "Labor market integration of refugees in Finland", *Nordic Economic Policy Review* 2017, 91–114.
- Sibbmark, K., M. Söderström och O. Åslund (2016), "Marknadsmekanismer i teori och praktik – erfarenheter från etableringslotsarna", Rapport 2016:19, IFAU, Uppsala.

- Sjögren, A. och J. Vikström (2015), "How long and how much? Learning about the design of wage subsidies from policy changes and discontinuities", *Labour Economics* 34, 127-137.
- Skedinger, P. (2006), "Minimum Wages and Employment in Swedish Hotels and Restaurants", *Labour Economics*, 13: 259–90.
- Statskontoret (2009), "Sfi – resultat, genomförande och lärarkompetens. En utvärdering av svenska för invandrare", Rapport 2009:2, Statskontoret, Stockholm.
- Statskontoret (2012) "Kostnader för arbetsmarknadsutbildning och yrkesvux – en jämförelse", Rapport 2012:28, Statskontoret, Stockholm.
- Åslund O., A. Forslund och L. Liljeberg (2017a), "Labour market entry of non-labour migrants–Swedish evidence", *Nordic Economic Policy Review* 2017, 115–158.
- Åslund O., A. Forslund och L. Liljeberg (2017b), "Labour market entry of non-labour migrants–Swedish evidence", Working Paper 2017:15, IFAU, Uppsala.
- Åslund, O., Hensvik, L., och Skans, O. N. (2014), "Seeking similarity: How immigrants and natives manage in the labor market", *Journal of Labor Economics*, 32(3), 405-441.
- Åslund, O. och D-O. Rooth (2007), "Do when and where matter? Initial labor market conditions and immigrant earnings", *Economic Journal* 117, 422-448.
- Åslund, O. och P. Johansson (2011), "Virtues of SIN – Can Intensified Public Efforts Help Disadvantaged Immigrants?", *Evaluation review*, 35(4), 399-427.
- Åslund, O. och O. N. Skans (2012), "Do anonymous job application procedures level the playing field?", *Industrial and Labor Relations Review* 65(1), 82-107.

Appendix

Data och restriktioner

Vi använder data från IFAU-databasen för åren 1985–2014. Databasen innehåller avidentifierade register, huvudsakligen från SCB, men också från andra källor (inklusive Arbetsförmedlingen). Den population vi studerar i vår huvudanalys är alla förstagångsinvandrare till Sverige 1990–2014, födda i de länder som listas i Tabell A1 och 20–50 år gamla vid invandringstillfället. Begränsningarna på födelseländer är gjorda för att vi i första hand ska fånga flyktingrelaterad invandring. Vi kräver också att invandrarna ska stanna i Sverige i minst två år för att inkluderas i analysen.

Tabell A 1 Länder i huvudanalysen

Region	Länder inkluderade
Östeuropa	Bosnien-Hercegovina, Forna Jugoslavien (Kroatien, Jugoslavien, Makedonien, Slovenien), Albanien, Armenien, Azerbajdzjan, Bulgarien, Georgien, Kazakstan, Moldavien, Rumänien, Ryssland, Ukraina, Vitryssland
Latinamerika	Antigua och Baruda, Bahamas, Barbados, Belize, Chile, Costa Rica, Cuba, Dominikanska Rep, El Salvador, Grenada, Guatemala, Haiti, Honduras, Jamaica, Mexico, Nicaragua, Panama, St. Lucia, St. Vincent, St. Dig och Nevis och Anguil, Trinidad och Tobago, Argentina, Bolivia, Brasilien, Colombia, Ecuador, Guyana, Paraguay, Peru, Surinam, Uruguay, Venezuela
Mellanöstern	Libanon, Syrien, Marocko, Tunisien, Egypten, Algeriet, Israel, Gaza, Palestina, Jordanien, Sydjemen, Jemen, Förenade Arabemiraten, Kuwait, Bahrain, Qatar, Saudiarabien, Cypern, Iran, Irak, Turkiet
Afrika	Djibouti, Eritrea, Etiopien, Somalia, Sudan, Libyen, Angola, Egypten, Benin, Botswana, Burkina Faso, Burundi, Centralafrikanska republiken, Comoros, Ekvatorialguinea, Elfenbenskusten, Gabon, Gambia, Ghana, Guinea, Guinea Bissau, Kamerun, Cap Verde, Kenya, Kongo, Lesotho, Liberia, Madagaskar, Malawi, Mali, Mauretanien, Mauritius, Moçambique, Namibia, Niger, Nigeria, Rwanda, Sao Tome och Pr, Senegal, Seychellerna, Sierra Leone, Swaziland, Sydafrika, Tanzania, Togo, Uganda, Zaire, Zambia, Zanzibar, Zimbabwe
Asien	Kirgizstan, Tadzjikistan, Turkmenistan, Uzbekistan, Myanmar, Filippinerna, Indonesien, Laos, Malaysia, Singapore, Thailand, Vietnam, Afghanistan, Bangladesh, Bhutan, Brunei, Indien, Kambodja, Maldiverna, Mongoliet, Nepal, Oman, Pakistan, Sikkim, Sri Lanka

Tabell A 2 Beskrivning av grundläggande och tilläggsurval

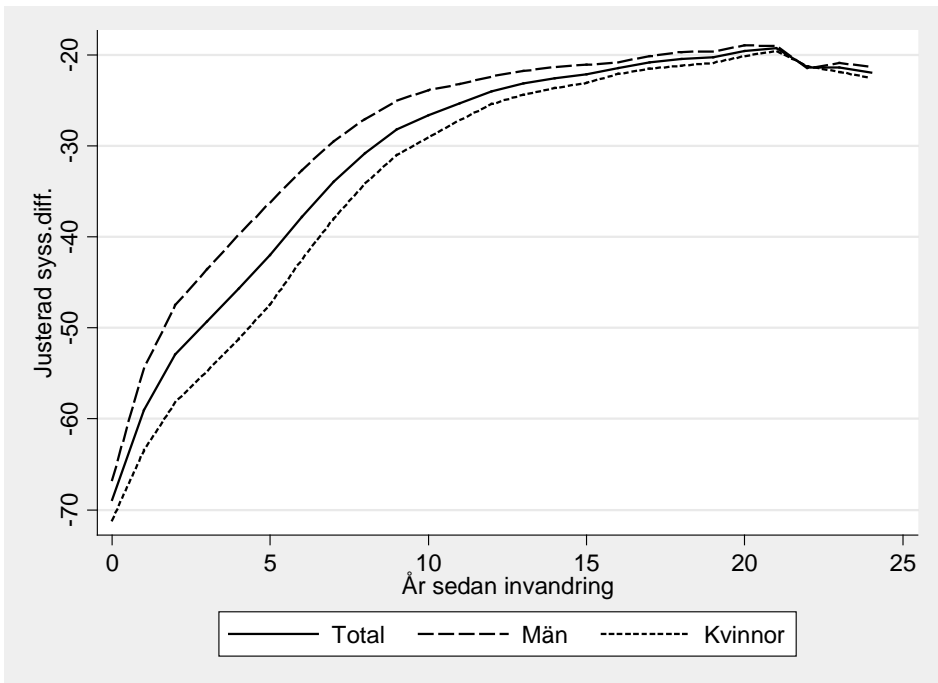
Urval	Vid invandring			2014			
	N	Ålder (genomsnitt)	Andel män	N	Obligatorisk utbildning	Gymnasium	Eftergymnasial utbildning
Grundläggande urval							
Ålder 20–50 vid inv., 1990–2014	571 313	31.0	50.3	488 187	21.8	25.1	32.6
Kohort 1990	14 811	30.4	52.8	10 932	23.3	28.2	21.8
Kohort 1995	10 773	31.1	44.6	8 664	21.0	33.4	24.6
Kohort 2000	14 127	31.0	45.4	11 558	21.4	25.3	33.7
Kohort 2005	19 023	30.3	49.3	14 902	19.4	24.4	32.3
Kohort 2010	34 866	30.2	53.1	30 335	22.4	19.4	37.9
Urval i Avsnitt 6							
Iran, 1984–1989	20 523	29.6	60.9	15 720	7.6	35.2	33.7
Bosnien och Hercegovina, 1993–1994	22 908	32.8	51.6	20 775	13.3	50.7	26.0
Polen, 1982–1983	3 419	31.8	55.6	2 716	6.1	41.6	31.4
Chile, 1973–1979	3 002	27.9	56.6	1 931	10.2	31.3	22.6
Vietnam, 1979–1981	1 910	29.1	61.3	1 497	39.0	31.3	7.7
Afrikas horn, 1987–1994	11 114	31.4	48.0	7 734	19.0	34.9	14.7

Anm: Afrikas horn inkluderar Djibouti, Eritrea, Etiopien, Somalia och Sudan. Vietnam inkluderar också Burma, Indonesien, Laos, Malaysia, Filippinerna, Singapore och Thailand; invandring från dessa länder var mycket liten under de år vi studerar.

I tabell A3 listar vi de definitioner vi använt vad avser första kontakt, etablering på arbetsmarknaden, arbetsinkomster, försörjningsstödmottagande samt registrering vid Arbetsförmedlingen.

Tabell A 3 Definitioner

Utfallsvariabel	Beskrivning
Arbetsinkomst	Arbetsinkomst, inklusive egenföretagare, SEK.
Första kontakt/jobb	Någonsin haft arbetsinkomst.
Etablering	Någonsin haft halva medianarbetsinkomsten för en 45-åring ett givet år.
Sysselsättning	Sysselsatt 1 november (SCB:s definition).
Inkomstpercentil	Percentilrang för arbetsinkomsten i fördelningen av alla arbetsinkomster i åldrarna 20–64 år.
Försörjningsstödmottagande	Försörjningsstöd >0 SEK ett givet år.
Försörjningsstödmottagande	Erhållet belopp försörjningsstöd ett givet år (individualiserat, SEK).
Registrerad vid AF	Registrerad i öppen arbetslöshet eller i arbetsmarknadspolitiska program.
Dagar vid AF	Antal dagar registrerad ett givet år.
Arbetsställeegenskaper	I de fall man haft flera arbetsgivare under ett år definieras den som betalat ut den högsta årsinkomsten som individens arbetsställe. En individ har alltså högst ett arbetsställe per år.



Figur A 1 Justerade (ålder, kön, kalenderår) sysselsättningskillnader, efter år sedan invandring

Anm: Se Sarvimäki (2017) för en beskrivning av hur beräkningarna är gjorda.