

# Vill Svensson bo med Svensson?

Effekter av flyktinginvandring på  
svenskföddas flyttbeteende

Henrik Andersson

Heléne Berg

Matz Dahlberg



# Vill Svensson bo med Svensson? Effekter av flyktinginvandring på svenskföddas flyttbeteende<sup>a</sup>

av

Henrik Andersson<sup>b</sup>, Heléne Berg<sup>c</sup>, Matz Dahlberg<sup>d</sup>

2018-09-21

## Sammanfattning

Invandringen till Sverige har gjort att befolkningen både ökat i storlek och fått en förändrad sammansättning. År 2018 är andelen utlandsfödda 18 procent, och under de senare årtiondena har ökningen i denna andel drivits främst av invandring från länder utanför Europa. I denna rapport studerar vi hur den ökade invandringen, och specifikt flyktinginvandringen, påverkat svenskföddas flyttbeteenden. Förutom att undersöka hur flyttbeteenden påverkas, analyserar vi även varför. Vi finner överlag väldigt små effekter på flyttbeteendet; vissa svenskfödda lämnar visserligen sitt grannskap till följd av ökad invandring, men nettoeffekten av ut- och inflyttningen är inte statistiskt skild från noll. Vidare finner vi att i den mån vissa svenskfödda flyttar, är det på grund av den förändrade socioekonomiska sammansättningen som följer av invandringen, snarare än en förändrad etnisk sammansättning. Med andra ord finner vi att ”rik och välutbildad” vill bo med ”rik och välutbildad” snarare än att ”Svensson vill bo med Svensson”.

---

<sup>a</sup> Vi är tacksamma för värdefulla kommentarer från Leah Platt Boustan, Mattias Engdahl, Jon Fiva, Florian Morath, Albert Saiz, Matti Sarvimäki, Håkan Selin och Susanne Urban. Rapporten har också berikats av hjälpfulla synpunkter och diskussioner från seminariedeltagare vid UC Irvine, UCLA, ETH/KOF i Zürich, Uppsala universitet, universitetet i Verona, Norges statistiska centralbyrå, 2015 års IIPF-konferens i Dublin, UCFS- och UCLS-mötet i Uppsala, 2017 års Urban Economic Association-möte i Vancouver och vid Norface-mötena i Roserseberg, Birmingham och Florens.

<sup>b</sup> Henrik Andersson, henrik.andersson@statsvet.uu.se, Statsvetenskapliga institutionen, Uppsala universitet.

<sup>c</sup> Heléne Berg, helene.berg@ne.su.se, Nationalekonomiska institutionen, Stockholms universitet.

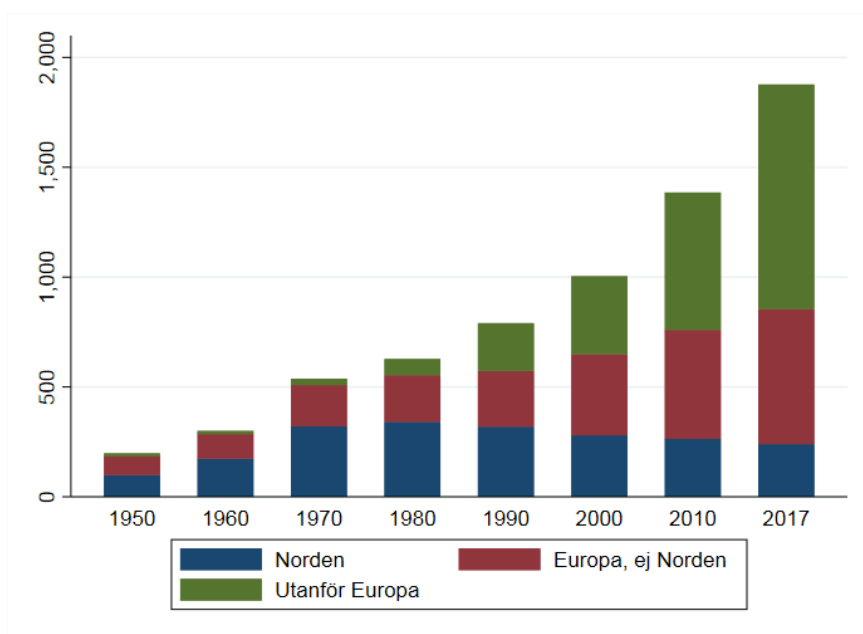
<sup>d</sup> Matz Dahlberg, matz.dahlberg@ifau.uu.se, IFAU och IBF, Uppsala universitet.

## Innehållsförteckning

1	Introduktion.....	3
2	Varför skulle invandringen påverka svenskföddas flyttbeteende?.....	5
3	Forskningsdesign.....	6
3.1	Metod.....	6
3.2	Data.....	8
4	Resultat.....	9
4.1	Genomsnittliga effekter.....	9
4.2	Socioekonomiska eller etniska preferenser?.....	10
5	Slutsatser.....	13
6	Referenser.....	14

# 1 Introduktion

Under de senaste decennierna har befolkningstillväxten i Sverige till största del drivits av invandring. Av ökningen från cirka 9 till 10 miljoner mellan år 2006 och 2016 stod invandringen för cirka 80 procent.<sup>1</sup> Att invandringen varit betydande märks också på utvecklingen av andelen utlandsfödda; 1950 var knappt tre procent av den svenska befolkningen utlandsfödd, 1970 var motsvarande siffra nästan sju procent, och 2018 är den över 18 procent.<sup>2</sup> Via skiftet från en i huvudsak arbetskraftsdriven invandring på 1950- och 1960-talen till en betydande flyktinginvandring från 1970-talet och framåt, har befolkning i Sverige dessutom i allt större grad blivit heterogen i termer av födelseland. En illustration av utvecklingen kan ses i Figur 1.



Figur 1 Antal utlandsfödda i Sverige, 1950–2017 (tusental).<sup>3</sup>

<sup>1</sup> Befolkningstillväxten kan beräknas här: <https://www.scb.se/hitta-statistik/sverige-i-siffror/manniskorna-i-sverige/in-och-utvandring/>. Antalet beviljade uppehållstillstånd kan fås på Migrationsverkets hemsida: <https://www.migrationsverket.se/English/Startpage.html>.

<sup>2</sup> Svensk befolkningsstatistik, med information om förändringar över tid och i sammansättning, återfinns på SCB:s hemsida: <https://www.scb.se/en/finding-statistics/statistics-by-subject-area/population/population-composition/population-statistics/>.

<sup>3</sup> Källa: [www.scb.se/hitta-statistik/statistik-efter-amne/befolkning/befolkningens-sammansattning/befolkningsstatistik/pong/tabell-och-diagram/helarsstatistik--riket/folkmand-efter-fodelseland/](https://www.scb.se/hitta-statistik/statistik-efter-amne/befolkning/befolkningens-sammansattning/befolkningsstatistik/pong/tabell-och-diagram/helarsstatistik--riket/folkmand-efter-fodelseland/)

Den ökade invandringen och den förändrade sammansättningen har lett till en diskussion om segregerade bostadsområden baserade på etnicitet (definierat utifrån födelseland), och hur en sådan segregation ska kunna motverkas.<sup>4</sup> Under förutsättning att det är önskvärt att motverka etnisk segregation<sup>5</sup>, beror sannolikt resultatet av olika åtgärder på *varför* segregationen uppstått. Är det en följd av invandrarnas ekonomiska situation? Är det för att invandrarna föredrar att bo med sina landsmän och andra invandrare? Eller uppstår bostadssegregationen på grund av flyttbeteenden hos den befintliga befolkningen?

I denna rapport sammanfattas resultaten från Andersson m.fl. (2018). Där analyseras om en ökad flyktinginvandring till ett område leder till att de svenskfödda individerna:

- (i) flyttar ut från detta område, och/eller
- (ii) undviker att flytta in till detta område. Syfte med analysen är dessutom att utvärdera om svenskföddas migrationsbeteende drivs av preferenser för ett *etniskt* homogent grannskap eller av preferenser för ett *socioekonomiskt* homogent grannskap.

I litteraturen kring så kallad ”white flight/white avoidance” antar man huvudsakligen att ursprungsbefolkningen har preferenser för etniskt homogena grannskap (se t.ex. Saiz, 2007, Boustan, 2010, Saiz & Wachter, 2011, och Sá, 2014). Men nyanlända flyktingar har typiskt även andra egenskaper än etnicitet som skiljer sig från ursprungsbefolkningens i ett område; i genomsnitt har de till exempel ofta lägre utbildningsnivå och lägre inkomster än ursprungsbefolkningen. Ur ett policyperspektiv är det viktigt att veta både *om* svenskföddas migrationsbeteende påverkas av en ökad invandring och, om så är fallet, *varför*. Vår analys syftar därför till att svara på frågan vad – etnicitet eller socioekonomi – som ursprungsbefolkningen reagerar på. Med hjälp av informationsrika registerdata har vi möjlighet att studera dessa frågor.

---

<sup>4</sup> Regeringen har till exempel utvecklat ett reformprogram för att motverka bostadssegregationen; se <https://www.regeringen.se/regeringens-politik/regeringens-samlade-insatser-mot-segregation/>.

<sup>5</sup> Se bland annat Nordström Skans och Åslund (2010) för en diskussion om när *etnisk* segregation föranleder särskilda åtgärder.

## 2 Varför skulle invandringen påverka svenskföddas flyttbeteende?

Grovt sett kan svenskföddas flyttbeteende påverkas av invandring på två olika sätt. Dels via vad som i engelsk/amerikansk terminologi ofta benämns ”flight”, och som innebär att svenskfödda *flyttar ut ur* sitt närområde på grund av att invandringen dit ökat. Dels via vad som kallas ”avoidance”, och som innebär att svenskfödda undviker att *flytta in till* ett område som haft en hög invandring. Oavsett om reaktionen är ”flight” eller ”avoidance” finns flera anledningar till varför invandring kan påverka flyttbeteendet hos svenskfödda.

För det första kan individer ha preferenser för att bo i områden som är etniskt homogena. Förklaringarna till sådana preferenser varierar. Det kan dels handla om rent rasistiska eller främlingsfientliga åsikter som tar sig uttryck i grannskapspreferenser. Men det kan också handla om att områden med hög andel utlandsfödda kopplas samman med social oro. Den här typen av förklaringar, som har etniska förtecken, är vanliga i amerikansk litteratur. Tidigare forskning har bland annat visat både hur vita amerikaner har angett preferenser för att bo med andra vita amerikaner, men också att städer i norra USA som upplevde hög invandring av den afro-amerikanska befolkningen under mitten av 1900-talet, parallellt hade en hög utflyttning av vita amerikaner till förorterna (Farley m.fl. 1978, 1994; Boustan, 2010).

En närbesläktad anledning är att individer kan ha preferenser för att bo i områden som är socioekonomiskt homogena, och kanske specifikt ekonomiskt välmående. De allra flesta flyktingar i Sverige kommer från fattigare länder och många av dessa är dessutom arbetslösa under de inledande åren i landet. Om svenskfödda i genomsnitt har en högre socioekonomisk status, samt har en preferens för att bo i områden som är socioekonomiskt homogena/välmående, kan ökad invandring föranleda att svenskfödda flyttar ut ur, eller undviker att flytta in till, områden med högre andel flyktingar.

Den första av dessa förklaringar pekar alltså på etniska markörer som den grundläggande anledningen till ett eventuellt förändrat flyttbeteende hos infödda till följd av ökad invandring, medan den andra menar att mekanismen har socioekonomiska förtecken. Båda mekanismerna drivs av individernas preferenser, och kan naturligtvis existera parallellt.

Vid sidan om de två preferensbaserade förklaringarna finns ytterligare mekanismer som kan göra att svenskföddas flyttbeteende påverkas av ökad invandring. Dels kan en ökad efterfrågan på bostäder pressa upp bostadspriserna (åtminstone på kort sikt innan eventuella nya bostäder hunnit byggas), vilket kan göra att den befintliga befolkningen flyttar ut av ekonomiska skäl.

Utflyttning ur ett område på grund av högre invandring kan således utifrån denna mekanism vara rena priseffekter. Det finns dock flera skäl att tro att sådana priseffekter är marginella i en svensk kontext. Eftersom hyror på förstahandsmarknaden som regel sätts utifrån centrala förhandlingar, kommer de flesta hyror inte reagera på den ökade invandringen. I en uppsats av Andersson och Dahlberg (2018) visas dessutom att ökad flyktinginvandring inte hade några effekter på svenska huspriser på kort sikt mellan 2004 och 2015.

Sammanfattningsvis kan antas att de två preferensdrivna mekanismerna är de huvudsakliga potentiella anledningarna till varför svenskföddas flyttbeteende skulle påverkas av ökad invandring.<sup>6</sup>

### 3 Forskningsdesign

Den övergripande forskningsfrågan är alltså: Orsakar ökad flyktinginvandring in till ett grannskap ökad utflyttning eller minskad inflyttning av svenskfödda? Nedan beskriver vi hur vi designat vår studie för att besvara den frågan.

#### 3.1 Metod

Vi analyserar effekter av flyktinginvandring under perioden 1997–2010. Vår definition av ett grannskap baseras på indelningen av kommuner i s.k. SAMS-områden (Small Areas for Market Statistics). SAMS är ett litet grannskap med i genomsnitt drygt 1000 invånare och Sverige är uppdelat i ungefär 9000 grannskap. Våra data visar i vilket grannskap alla individer folkbokförda i Sverige bor. Vi kan därmed aggregera all information till SAMS-nivå och på så sätt räkna antalet flyktingar som invandrar till ett specifikt grannskap ett visst år. Likaså kan vi beräkna antalet svenskfödda personer som flyttar ut ur grannskapet efterföljande år. Undersökningens kärna är att relatera antalet svenskfödda utflyttade respektive inflyttade personer i ett område ett visst år till hur många flyktingar som flyttade in året innan. Om exempelvis områden som har hög flyktinginvandring ett år har hög utflyttning av svenskfödda året efter, skulle detta kunna vara en indikation på det som ovan benämnts som ”flight”.

Det bör understrykas att frågan som ställs är av kausal karaktär. Vi vill med andra ord inte bara härleda ett statistiskt samband (en korrelation) mellan invandring och flyttmönster, utan vi vill kunna uttala oss om orsak och verkan. Idealt skulle vi därför haft en behandlings- och en kontrollgrupp av grannskap,

---

<sup>6</sup> Det kan därutöver föreligga en rent mekanisk effekt; ju fler som flyttar in i ett område, desto färre lediga bostäder kommer det att finnas, vilket potentiellt kan ha betydelse för ”avoidance” (men inte för ”flight”). Då vi inte finner några avoidance-effekter har denna mekaniska effekt emellertid inte någon praktisk betydelse för vår analys.



där de två grupperna i genomsnitt är identiska förutom att den ena gruppen av grannskap ”behandlats” med högre invandring. Då någon sådan gruppering inte existerar naturligt, försöker vi i stället att generera en sådan situation med hjälp av statistisk metod. Den relativt komplexa metod vi använder beskrivs i sin helhet i Andersson m.fl. (2018), och sammanfattas nedan.

Sverige utgörs som sagt av cirka 9 000 grannskap, vilka skiljer sig åt på ett otal andra sätt än grad av invandring. Ett första steg är därför att, i stället för att jämföra dessa vitt skilda grannskap med varandra, jämföra ett givet grannskap, över tid. Vissa SAMS kommer att ha hög invandring under vissa år, men låg invandring under andra. Vi kan utnyttja den variationen, och jämföra år med hög invandring med år med låg invandring. I praktiken blir därför frågan som undersökningen besvarar: I ett givet grannskap, är ett år med ovanligt hög flyktinginvandring förknippat med ovanligt hög utflyttning av svenskfödda året efter? Behandlings-gruppen kommer alltså att bestå av ett visst grannskap, under år med hög invandring medan kontroll-gruppen består av samma grannskap, under år med låg invandring. En sådan design har fördelen att alla skillnader *mellan* olika svenska grannskap som kan tänkas ha betydelse för invandring och flyttbeteende i praktiken isoleras.

Det är dock troligt att även andra faktorer än nivån på invandring till grannskapet förändras över tid. För varje år kontrollerar vi därför för storleken på befolkningen i grannskapet, genomsnittlig disponibel inkomst, utbetalningar av ekonomiskt bistånd, annan invandring (ej flyktingar), antalet studenter samt antalet kommunala hyresfastigheter. Dessa är alla tidsvarierande inslag som kan vara korrelerade med både svenskföddas flyttbeteende och flyktinginvandringen till ett område.

Till viss del kvarstår dock det metodologiska grundproblemet, att invandrare liksom övriga individer väljer var de ska bo (givet budgetrestriktioner), typiskt baserat på typ av område och dess utveckling. I den mån våra kontrollvariabler inte lyckas fånga ett områdes karaktär helt och fullt (exempelvis för att vissa dimensioner inte är möjliga att fånga i data), kommer därför behandlings- och kontrollgrupperna fortsatt skilja sig åt. En avgörande del av vår forskningsdesign är därför att använda en så kallad instrumentvariabel. En instrumentvariabel är en variabel som har ett starkt statistiskt samband med behandlingen av intresse (här flyktinginvandring), men inte något direkt samband med utfallet (här svenskföddas flyttbeteende). Vårt val av instrumentvariabel grundar sig i att det finns ett starkt, etablerat samband över tid i flyktingars bostadsmönster, där landsmän tenderar att bosätta sig nära varandra. Detta gör att vi kan förutsäga flyktinginvandringen till olika grannskap från specifika länder under tidsperioden vi studerar (1997–2010) med hjälp av vart flyktingar från samma

länder bosatte sig under tidigare år (1990–1993). Den metodologiska fördelen med detta är att Sverige under dessa tidiga år hade en placeringspolitik ("hela Sverige-strategin"), som innebar att flyktingar placerades ut av dåvarande Invandrarverket i kontrakterade kommuner. Detta gör att problemet med att flyktingar väljer var de ska bo baserat på typ av grannskap minimeras, helt enkelt eftersom att valet inte gjordes av flyktingarna själva.

Sammantaget anser vi att det samband som skattas med denna metod sannolikt fångar en kausal effekt av flyktinginvandring på svenskföddas flyttbeteende, och inte bara en statistisk korrelation.

## **3.2 Data**

Vi använder oss av information från den detaljrika databasen GeoSweden. Databasen har satts samman och anonymiserats av SCB och administreras av Institutet för Bostads- och Urbanforskning (IBF) vid Uppsala Universitet. Databasen innehåller individuell, årlig information om samtliga folkbokförda i Sverige under perioden 1990–2014. I databasen finns information om individernas bostadssituation (t.ex. om de äger eller hyr sin bostad och om de bor i en lägenhet eller i ett småhus), arbetsmarknadssituation, utbildningsnivå samt andra socioekonomiska och demografiska variabler. Centralt för denna studie är informationen om individens grannskap (SAMS) och, för icke svenskfödda, om födelse-land, grund för bosättning (flykting, anhörig- eller arbetskraftsinvandrare) samt invandringsår.

## 4 Resultat

I detta avsnitt sammanfattar vi resultaten.

### 4.1 Genomsnittliga effekter

Vi kan först konstatera att effekten av flyktinginvandring på svenskföddas flyttbeteende tycks vara liten. I en inledande analys som baseras på hela den svenskfödda befolkningen, skattar vi den genomsnittliga effekten av en ytterligare flyktinginvandrare till ett grannskap ett år på antalet utflyttade respektive inflyttade svenskfödda året efter till nära noll. Dessa resultat redovisas i Tabell 1, kolumn 1, där vi alltså kan se att effekten av en extra invandrare till ett grannskap har en mycket liten effekt på antalet svenskfödda som lämnar (0,0645), samt som undviker att flytta in (-0,0847). Statistiskt sett är dessa två punkttestimat inte skilda från noll.

Tabell 1 Flyktinginvandringens effekter på svenskföddas flyttbeteende

Variabler	(1)	(2)
	Svenskfödda	Hus/Brf-ägare
Utflyttning	0,0645 (0,158)	0,347** (0,156)
Inflyttning	-0,0847 (0,183)	0,170 (0,137)
Observationer	104,250	104,250
Antal SAMS	8,710	8,710

\*\*\* p < 0.01, \*\* p < 0.05, \* p < 0.1. Standardfel klustrade på SAMS-nivå

I kolumn 2 i samma tabell analyserar vi enbart svenskfödda som bor i bostadsrätt eller villa. Ett argument för detta är att trycket på hyresmarknaden kan tänkas öka väsentligt i kommuner med stor invandring, vilket kan skapa inlåsnings effekter för hyrestagare. De som äger sin bostad är med andra ord de som har störst möjlighet att ens kunna reagera på den ökade invandringen. Bland denna grupp ser vi också att utflyttningen ökar till följd av högre invandring. För varje inflyttad flykting flyttar 0,347 svenskfödda ut året efter. Notera att eftersom jämförelsen sker inom grannskap, kan estimatet tolkas som att ett år med 1 ytterligare flykting än genomsnittligen, följs av ett år med 0,3 fler svenskfödda

som flyttar ut, än vad som genomsnittligen flyttar ut. Detta resultat tolkas som att det finns tecken på det som i litteraturen kallas ”white/native flight”.

Vi kan samtidigt notera att även inflyttningen av svenskfödda som äger sin bostad ökar; det vill säga, år av ovanligt hög invandring följs också av ovanligt hög inflyttning av dessa svenskfödda. En anledning är att bostadsrätterna och villorna som säljs också måste köpas av någon. *Nettoeffekten*, alltså skillnaden mellan koefficienterna för utflyttningen respektive inflyttningen, är inte statistisk skild från 0. Sammantaget innebär detta att det en viss utflyttning av svenskfödda sker vid ökad flyktinginvandring, men att nettoeffekten sannolikt är mycket liten.

## 4.2 Socioekonomiska eller etniska preferenser?

Förutom att belägga hur flyttbeteendet bland svenskfödda påverkas av flyktinginvandring, söker vi även en djupare förståelse för vilken mekanism som kan förklara flyttbeteendet. För att angripa denna relativt komplicerade mekanismfrågan analyserar vi hur de svenskföddas flyttbeteende skiljer sig beroende på deras föräldrabakgrund. Om den etniska kanalen är den dominerande, är det rimligt att förvänta sig att svenskfödda personer med svenskfödda föräldrar reagerar starkare än de som är födda i Sverige men som har utlandsfödda föräldrar. Detta gäller särskilt för de vars föräldrar kommer från samma länder som nyanlända flyktingar.

I Tabell 2 jämförs utflyttningsmönster för tre olika grupper av svenskfödda; svenskfödda med båda föräldrarna födda i Sverige, svenskfödda med minst en förälder född i ett annat OECD-land, och svenskfödda med minst en förälder född utanför OECD.<sup>7</sup> Då vi enligt ovan enbart sett effekter inom den grupp som äger sin bostad, fokuserar vi även här på den gruppen.

Skattningarna i tabellen visar ett ökat utflöde av alla grupper av svenskfödda personer, oberoende av deras föräldrabakgrund. För att underlätta jämförelser mellan grupperna är utflyttningsvariabeln här standardiserad med respektive grupps medelvärde, så tolkningen blir lite annorlunda än i Tabell 1. Den skattade effekten på 0,088 för samtliga svenskfödda i kolumn 1, innebär exempelvis att 8,8 procent fler än vad som genomsnittligen flyttar ut, gör det som en följd av en ökning av 1 flykting till grannskapet. Noterbart är att effekterna för de olika grupperna är mycket lika, d.v.s. svenskfödda personer med svenskfödda föräldrar, flyttar ut i ungefär lika hög utsträckning som de med föräldrar födda utanför Sveriges gränser.

---

<sup>7</sup> OECD är en sammanslutning av rika länder, och innefattar förutom Sverige, 34 andra hög och medelinkomstländer, mestadels ifrån Europa och Nordamerika, men även exempelvis Japan och Australien. Samtliga medlemmar återfinns här: <http://www.oecd.org/about/membersandpartners/>.

Detta gäller framförallt svenskfödda med svenskfödda föräldrar respektive minst en förälder född utanför OECD (kolumn 2 respektive 4). Resultaten för inflyttning ger en tolkning som är mycket lik tolkningen av inflyttning i Tabell 1: Punkttestimaten är positiva, i ungefär samma storleksordning över de olika grupperna, men typiskt inte statistiskt säkerställda från noll.

Tabell 2 Effekter beroende på ursprung av svenskföddas föräldrar

	(1)	(2)	(3)	(4)
Variabler	Svenskfödda	Svenskfödda +Svenskfödda föräldrar	Svenskfödda Minst 1 OECD- född förälder	Svenskfödda Minst 1 icke OECD-född förälder
Utflyttning	0,00881** (0,00396)	0,00787** (0,00393)	0,0172*** (0,00636)	0,00841** (0,00420)
Inflyttning	0,00432 (0,00347)	0,00375 (0,00353)	0,00503 (0,00507)	0,00799* (0,00447)
Observationer	104,250	104,250	104,250	104,250
Antal SAMS	8,710	8,710	8,710	8,710

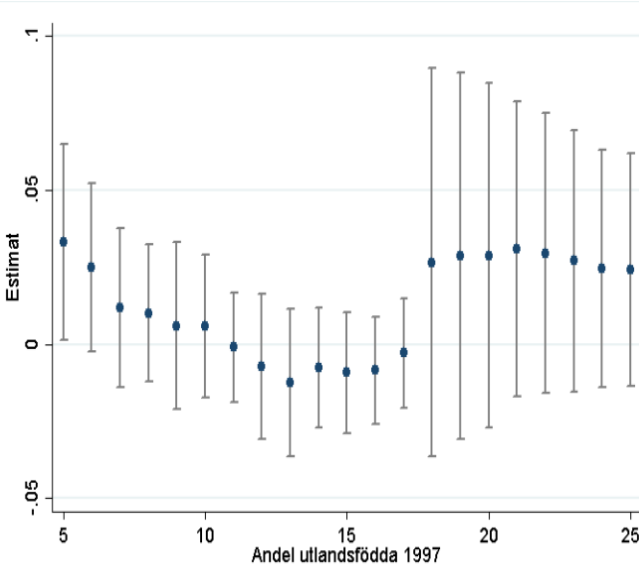
\*\*\* p<0.01, \*\* p<0.05, \* p<0.1. Standardfel klustrade på SAMS-nivå

Resultatet att effekterna på utflyttning inte skiljer sig mellan svenskfödda med olika föräldrabakgrund håller även för lika nivåer på initiala andelen utlandsfödda (specifikt, innan år 1997, som är det första år där vi studerar flyktinginvandringen). Figur 2a-d illustrera motsvarande effektskattningar som i Tabell 2, men med grannskapen uppdelade efter denna andel. Den horisontella axeln anger den initiala andelen utlandsfödda (som återfinns i spannet 5–25 procent), och den vertikala axeln anger de skattade effekterna. De fyra graferna med grupper av svenskfödda med olika föräldrabakgrund uppvisar alla liknande mönster. Från detta drar vi alltså slutsatsen att effekterna tycks lika över grupperna, oavsett den initiala andelen utlandsfödda.

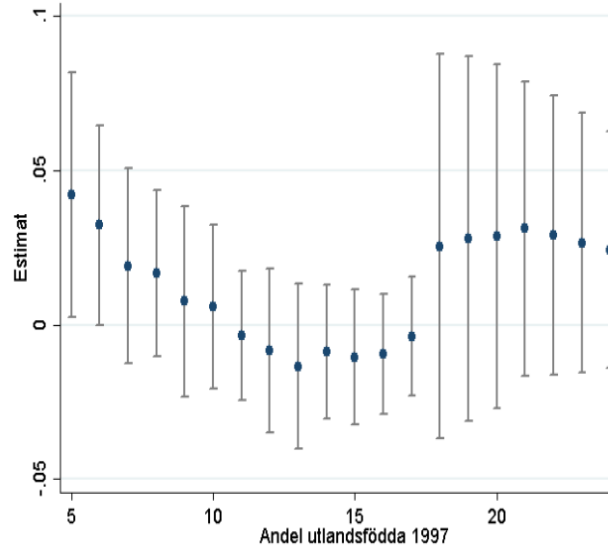
Sammantaget ger våra resultat inte något starkt stöd för att en etnisk kanal är den primära mekanism som driver ett eventuellt utflöde från grannskap som får ökad invandring. Det är istället troligt att mekanismen är socioekonomisk till sin karaktär. Ytterligare analyser i Andersson m.fl. (2018) visar vidare på hur den genomsnittliga socioekonomiska nivån bland svenskfödda, mätt som disponibel inkomst och utbildning, sjunker i grannskapet året efter ökad invandring. Detta ger ytterligare stöd till att det sker en socioekonomisk sortering.

Figur 2 Utflöde för olika andel utlandsfödda 1997

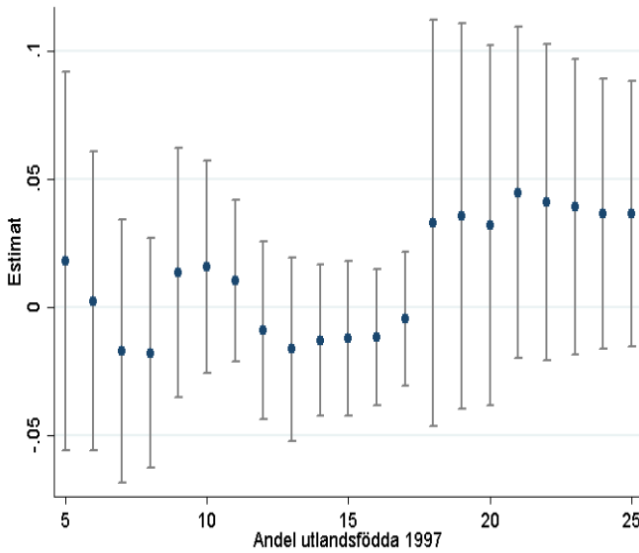
Figur 2 a – Samtliga svenskfödda



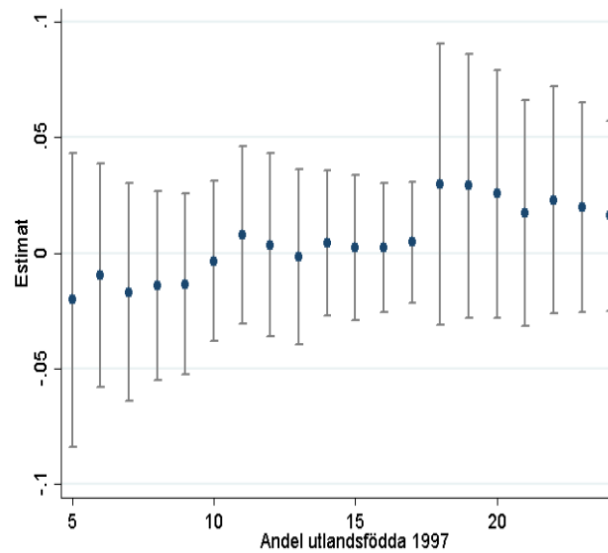
Figur 2 b – Med svenskfödda föräldrar



Figur 2 c – Med minst en förälder född i OECD



Figur 2 d – Minst en förälder född utanför OECD



## 5 Slutsatser

Påverkar flyktinginvandringen till Sverige de svenskföddas flyttbeteende? Väljer infödda att flytta ut från grannskap där flyktingar bosätter sig? Eller undviker de att flytta in i sådana områden? Och om det finns några sådana beteendeeffekter, vad beror det i så fall på? I denna rapport har vi redovisat resultat från analyser av dessa frågor på detaljerade data från perioden 1997–2010. Vi kommer fram till fyra huvudsakliga slutsatser.

För det första så finner vi inga tecken på att svenskföddas flyttbeteende påverkas i genomsnitt, bland hela befolkningen.

För det andra, då vi genomför analyser specifikt för den grupp individer som vi bedömer ha en rimlig möjlighet att ens kunna reagera på den ökade invandringen, så finner vi att dessa individer tenderar att flytta från sitt grannskap till följd av ökad invandring. Effekten är dock inte särskilt stor, och tittar vi på nettoeffekten av in- och utflyttning så kan den statistiskt sett inte skiljas från noll.

För det tredje, i ett försök att förstå varför vissa svenskfödda ändå lämnar sitt grannskap när invandringen ökar, så finner vi att detta huvudsakligen drivs av att flyktinginvandringen medför en förändrad socioekonomisk sammansättning av befolkningen. Däremot tycks inte den förändrade etniska sammansättningen ha någon motsvarande påverkan. Med andra ord så finner vi att ”rik och välutbildad vill bo med rik och välutbildad”, snarare än att ”Svensson vill bo med Svensson”.

Slutligen finner vi att våra skattade effekter på utflyttning är väldigt likartade oavsett den initiala andelen utlandsfödda i grannskapet. Detta är ett resultat som ger ytterligare stöd för en socioekonomisk snarare än etnisk mekanism.

För att politiska åtgärder och program för att minska bostadssegregationen ska lyckas är det viktigt att veta vilka mekanismer som ligger bakom flyttbeteenden; vad som visar sig vara en lyckosam åtgärd kommer sannolikt att bero på om den huvudsakliga kanalen är etniskt eller socioekonomiskt baserad. Denna rapport analyserar denna viktiga fråga, men mer forskning behövs innan några säkra slutsatser kan dras.

Avslutningsvis kan noteras att rapporten tar ett kortsiktigt perspektiv; vi analyserar flyttmönster från år till år. Hur den långsiktiga dynamiken i utvecklingen av bostadsområden ser ut återstår att undersöka.

## 6 Referenser

- Andersson, H., H. Berg & M. Dahlberg (2018): "Migrating Natives and Foreign Immigration: Is there a Preference for Ethnic Residential Homogeneity?", IFAU Working Paper
- Andersson, H. & M. Dahlberg (2018): "Refugee Immigration and the Housing Market", Uppsala, Mimeo.
- Boustan, L. P. (2010): "Was Postwar Suburbanization "White Flight"? Evidence from the Black Migration," *The Quarterly Journal of Economics*, 125, 417–443.
- Farley, R, H. Schuman, S. Bianchi, D. Colasanto, S. Hatchett (1978): "Chocolate City, Vanilla Suburbs: Will the Trend Toward Racially Separate Communities Continue?", *Social Science Research*, 7:4, 319-344.
- Farley, R, C. Steeh, M. Krysan, T. Jackson, K. Reeves (1994): "Stereotypes and Segregation: Neighborhoods in the Detroit Area", *American Journal of Sociology*, 100:3, 750-780.
- Nordström Skans, O & O. Åslund (2010): "Etnisk Segregation I storstäderna – bostadsområden, arbetsplatser, skolor och familjebildning," IFAU Rapport 2010:4
- Sá, F. (2014): "Immigration and House Prices in the UK," *The Economic Journal*.
- Saiz, A. (2007): "Immigration and Housing Rents in American Cities," *Journal of Urban Economics*, 61, 345–371.
- Saiz, A. & S. Wachter (2011): "Immigration and the Neighborhood," *American Economic Journal: Economic Policy*, 3, 169–188.



Institutet för arbetsmarknads- och utbildningspolitisk utvärdering (IFAU) är ett forskningsinstitut under Arbetsmarknadsdepartementet med placering i Uppsala.

IFAU ska främja, stödja och genom forskning genomföra uppföljningar och utvärderingar. Uppdraget omfattar effekter av arbetsmarknads- och utbildningspolitik, arbetsmarknadens funktionssätt och arbetsmarknadseffekter av socialförsäkringen.

I rapportserien presenteras såväl IFAU:s forskning som resultat av samarbeten med andra nationella och internationella forskningsorganisationer.

IFAU delar årligen ut bidrag till olika forskningsprojekt, vars resultat publiceras i rapportserien.

Rapporterna kan vara fristående eller publiceras tillsammans med ett Working paper.

Alla IFAU:s publikationer finns på [www.ifau.se](http://www.ifau.se)