

De som varken arbetar eller studerar på den svenska arbetsmarknaden

Linus Liljeberg

Ulrika Vikman

De som varken arbetar eller studerar på den svenska arbetsmarknaden^a

av

Linus Liljeberg^b och Ulrika Vikman^c

2018-11-09

Sammanfattning

Med en ökad andel av unga och äldre krävs att en stor andel av befolkningen arbetar för att finansiera välfärden. Internationellt sett är sysselsättningsgraden i Sverige hög. Men det finns också en relativ stor andel av befolkningen som är i arbetsför ålder, men som varken arbetar eller studerar, och som inte heller har sjuk- eller aktivitetsersättning. Det är tänkbart att det inom denna grupp återfinns personer som skulle kunna delta i arbetskraften. Vi studerar hur antalet som varken arbetar eller studerar har förändrats över tid, om det ofta rör sig om samma personer och om det finns gemensamma egenskaper som karakteriserar denna grupp. Under perioden 2011–2015 var i genomsnitt tolv procent av befolkningen i arbetsför ålder utanför arbete och studier. Många stod dock utanför enbart något eller några år. Av samtliga som bott i Sverige åren 2011–2015, och som under denna period var i arbetsför ålder, var 3,4 procent utanför arbete och studier alla fem år. Det som karakteriserar denna grupp är att de i högre grad är äldre, utlandsfödda och lågutbildade jämfört med befolkningen i stort. Även om några har höga inkomster av annat än arbete och därmed kan ha möjlighet att frivilligt välja att inte arbeta, har de flesta av dem som långvarigt inte arbetat eller studerat mycket låga inkomster och var fjärde tar emot ekonomiskt bistånd.

^a Författarna tackar Eva Mörk, Martin Söderström och Martin Lundin för värdefulla synpunkter.

^b Linus Liljeberg, linus.liljeberg@ifau.uu.se, IFAU.

^c Ulrika Vikman, ulrika.vikman@ifau.uu.se, IFAU och UCLS, UCFS.

Innehållsförteckning

1	Inledning.....	3
2	Begränsad kunskap om de som varken arbetar eller studerar.....	7
3	Definitioner och data.....	8
3.1	Vad menar vi med VAS?	8
3.2	Register från SCB och Arbetsförmedlingen.....	9
4	Var tionde varken arbetar eller studerar	10
4.1	Andelen som varken arbetar eller studerar ökar under lågkonjunkturer.....	11
5	Hur länge är individer utanför arbete och studier?.....	14
6	Vad karakteriserar gruppen som varken arbetar eller studerar?.....	17
6.1	De som varken arbetar eller studerar är ofta utlandsfödda, äldre och lågutbildade.....	18
6.2	Har sambandet mellan olika egenskaper och att varken arbeta eller studera förändrats över tid?.....	23
6.3	De flesta som långvarigt varken arbetar eller studerar har varken inkomster från kapital eller lever i ett ekonomiskt resursstarkt hushåll.....	26
7	Sammanfattning och diskussion.....	32
	Referenser	35
	Bilaga A Sjuk- och aktivitetsersättning.....	36

1 Inledning

Sverige har en hög sysselsättningsgrad i jämförelse med många andra länder. Samtidigt ser situationen mycket olika ut för olika grupper. Det finns olika anledningar till att vissa personer inte är sysselsatta. Några investerar för framtiden genom studier, medan andra är förhindrade att arbeta på grund av sjukdom eller funktionsnedsättning. En del har frivilligt valt att stå utanför, medan andra kan ha intentionen att arbeta, men har svårigheter att etablera sig på arbetsmarknaden.

Den offentliga välfärden, såsom sjukvård, utbildning, socialförsäkringar och rättsväsende, finansieras via skattemedel. Nivåerna i välfärden påverkas av hur stor del av befolkningen som bidrar med skatter och produktion. Om många i arbetsför ålder varken arbetar eller studerar, innebär det en förlust för samhället i form av minskad produktion och minskade skatteintäkter och i förlängningen sämre möjligheter att finansiera välfärden. Att ofrivilligt stå utan arbete är för individen förknippat med lägre inkomster, men kan i sig också upplevas som stigmatiserande och riskerar att leda till minskade möjligheter att komma tillbaka till sysselsättning.¹ Hur länge en person befinner sig utan arbete har också betydelse. Att under en begränsad period stå utanför arbetsmarknaden och ha tillfälligt lägre inkomster behöver inte vara ett stort problem, men om en individ under en längre tid är ofrivilligt arbetslös och tvingas leva på låg inkomst påverkas inte bara levnadsstandarden för tillfället utan även på lång sikt via begränsade möjligheter för investeringar och lägre pension. Det är därför en viktig uppgift att fånga upp och hjälpa personer som ofrivilligt och långvarigt står utanför arbete och studier tillbaka till sysselsättning.

Det finns flera skäl till att studera gruppen som varken arbetar eller studerar i övergripande termer: det är en relevant fråga att undersöka om denna grupp åtminstone delvis kan sägas utgöra en arbetskraftsreserv. Förenklat kan man tänka att om gruppen som varken arbetar eller studerar huvudsakligen består av personer som har olika typer av fysiska och psykiska förhinder att arbeta och/eller av ekonomiskt resursstarka personer som frivilligt valt att inte arbeta är denna ”reserv” troligen marginell. Om så är fallet i praktiken vet vi inte utan att ha undersökt frågan. Under antagandet att gruppen som varken arbetar eller studerar inte huvudsakligen består av människor med förhinder eller av personer med särskilt god ekonomi är volymen av betydelse. Är den potentiella reserven stor eller liten, och kräver det stora eller små resurser att få fler i arbete?

¹ Se till exempel Eriksson och Lagerström (2004), som visar att arbetsgivare i samband med en anställningsprocess föredrar att ta kontakt med personer som redan har ett arbete framför sökande som är arbetslösa, även då personerna i övrigt har samma kvalifikationer.

Vilka insatser som behövs för att underlätta etablering/återgång i arbete avgörs också av vilka grupper det är som står utanför arbete och studier. Är det t.ex. unga eller äldre, boende i storstäder, utrikes eller svenskfödda som vanligen tillhör gruppen? Vidare är det också av betydelse om gruppen som varken arbetar eller studerar ofta utgörs av personer som stått utan arbete under lång tid, eller om det är stor omsättning inom gruppen i meningen att många individer varken arbetar eller studerar, men under begränsade perioder. Det är dessa frågor som denna rapport avser att besvara.

Den offentliga statistiken är begränsad när det gäller redovisningen av hur många i befolkningen som står utanför arbete och studier. Från arbetskraftsundersökningarna (AKU) får vi regelbundet information om hur befolkningen fördelar sig mellan sysselsatta, arbetslösa och utanför arbetskraften. Arbetsförmedlingen redovisar hur många som är inskrivna som arbets sökande och hur stor andel av dem som varit långtidsarbetslösa, det vill säga arbetslösa längre än sex månader.² Att bara studera arbetslöshet gör dock att vi inte fångar upp individer som potentiellt skulle kunna vara sysselsatta. Det beror på definitionen av arbetslöshet i AKU: för att klassas som arbetslös enligt AKU måste individen (under en given mätvecka) aktivt ha sökt arbete (det vill säga individer som inte arbetade under mätveckan). Det är dock rimligt att tro att gruppen som inte har arbetat delvis också består av personer som skulle ha kunnat delta i arbetskraften, men som inte sökt jobb just under den aktuella mätveckan.

Vidare kan studerande definieras som både sysselsatta, arbetslösa och utanför arbetskraften beroende på om de parallellt med studierna har jobbat minst en timme under mätveckan och om de har sökt ett jobb. Det går alltså inte att med enbart AKU att få en heltäckande bild av andelen som står utanför både arbete och studier.

Den offentliga statistiken är också begränsad vad gäller beskrivningar av hur länge individer står utan sysselsättning och hur stor andel som varit utan arbete länge. Vi saknar även information om det finns gemensamma egenskaper som kännetecknar personer som varken har arbetat eller studerat under lång tid.³

² Som långtidsarbetslösa räknas de som är 25 år eller äldre och som varit anmälda på Arbetsförmedlingen i minst 6 månader och under den tiden inte haft ett arbete eller deltagit i ett program med aktivitetsstöd. Ungdomar under 25 år räknas som långtidsarbetslösa efter 100 dagar. Person som är inskriven på Arbetsförmedlingen i mer än två år i öppen arbetslöshet eller i program med aktivitetsstöd räknas som långtidsinskriven.

³ Det undantag vi hittar är Niknami och Schröder (2014) som beskriver de unga som varken arbetar eller studerar och även undersöker vad de gör 10 år senare. En närliggande fråga som har studerats är tid till arbetsmarknads etablering för unga och utlandsfödda. Dessa studier beskrivs närmare i avsnitt 2.

Syftet med denna rapport är att bidra till den beskrivningen. Vi studerar därför de som varken arbetar och eller studerar, med särskilt fokus riktat mot de som tillhört denna grupp under flera år. De frågeställningar vi kommer att besvara är:

- i) Hur många är det som varken arbetar eller studerar och hur har detta förändrats över tid,
- ii) hur länge är individerna utanför studier och arbete, och hur har detta förändrats över tid, samt
- iii) vad kännetecknar de som varken arbetar eller studerar under en begränsad respektive länge period, och har detta förändrats över tid?

Genom att studera förändringar över tid kan vi säga något om trenderna. Förändras gruppens storlek under olika konjunkturlägen, och kan vi se en positiv eller negativ trend, det vill säga har andelen som varken arbetar eller studerar ökat eller minskat över tid?

Vår andra fråga bidrar till kunskap om hur vanligt det är att under lång tid varken arbeta eller studera. Det ger oss en indikation på svårigheterna att komma tillbaka till eller etablera sig på arbetsmarknaden för personer i denna grupp. Vi tänker oss här att en person som långvarigt stått utan arbete har svårare att (åter)etablera sig på arbetsmarknaden.

Med vår tredje frågeställning kan vi se om egenskaperna inom gruppen som varken arbetar eller studerar har förändrats över tid. Beskrivningen är tänkt att bidra till kunskap om vilka grupper som kan behöva hjälp att etablera sig på arbetsmarknaden och om vissa grupper har mer återkommande problem.

Som ett komplement till ovanstående frågor studerar vi också ekonomiska förutsättningar i termer av inkomster från kapital, inkomster på hushållsnivå samt mottagande av ekonomiskt bistånd för gruppen som varken arbetar eller studerar. Syftet är att försöka se hur vanligt det är inom denna grupp att ha ekonomiska möjligheter att frivilligt stå utanför arbetsmarknaden.

Tidigare studier av gruppen som varken arbetar eller studerar har huvudsakligen fokuserat på unga (16–24 åringar). Denna grupp av unga kallas på engelska NEET (Not in Employment, Education or Training), och på svenska UVAS (Unga som varken arbetar eller studerar). I den här rapporten studerar vi alltså samma grupp, men ändrar åldersintervallet till samtliga i arbetsför ålder, det vill säga 20–64 år. Fortsättningsvis i rapporten kommer vi även att använda en förkortad akronym med parallell till UVAS för att benämna tillståndet att varken arbeta eller studera: VAS.⁴ Vår ambition med denna förkortning är att underlätta vidare läsning av rapporten, då upprepningar av uttrycket ”varken arbeta eller studera” blir omständligt.

⁴ Vi kommer även att benämna gruppen som varken arbetar eller studerar VAS eller VAS-gruppen i syfte att förenkla läsningen.

I mitten av 1990-talet var andelen UVAS cirka tio procent för att sedan sjunka till fem procent år 2000. Tio år senare var andelen återigen närmare tio procent och har sedan legat still på den nivån. De flesta unga övergår dock i arbete eller studier efter bara något enstaka år. Grupper som löper högre risk att vara UVAS länge är utrikes födda, lågutbildade eller personer med en funktionsnedsättning (Engdahl och Forslund 2015; Niknami och Schröder 2014). Viss kunskap finns också om flykting- och anhöriginvandrare där de flesta som kommit till Sverige sedan början av 1990-talet har tillhört kategorin VAS någon period (Forslund m.fl. 2017).

Gruppen vi studerar är samtliga boende i Sverige och i åldern 20–64 år. Datamaterialet är ursprungligen hämtat från Statistiska centralbyrån och Arbetsförmedlingen, och ger oss information om populationens egenskaper (kön, ålder, ursprung, familjesituation m.m.), inkomster, utbildning och arbetslöshetshistorik. I många fall kan vi studera nivåer på VAS sedan början av 1990-talet, men i våra huvudanalyser fokuserar vi på perioden 2001–2015.

Vi finner att det mellan 2010 och 2014 var ungefär tolv procent i den arbetsföra befolkningen som årligen tillhörde VAS-gruppen. Det sista året som vi studerar, 2015, var andelen något lägre. Andelen VAS varierar med konjunkturen, där fler varken arbetar eller studerar under lågkonjunkturer. Särskilt gäller detta gruppen unga. De flesta som någon gång varit VAS är det bara något eller några år, men omkring 3–4 procent av befolkningen tillhör VAS-gruppen fem år eller mer. Denna andel har varit relativt stabil över tid. Av de som tillhör VAS-gruppen länge ser vi att utrikes födda, personer över 55 år och lågutbildade är överrepresenterade. Sambandet med att vara född utanför Europa och att tillhöra VAS-gruppen har dock minskat sedan början av 2000-talet.

Rapporten är disponerad enligt följande. I avsnitt 2 sammanfattar vi kunskap från tidigare studier på området. I avsnitt 3 definierar vi tillståndet att varken arbeta eller studera och beskriver det datamaterial vi använder. I avsnitt 4 besvarar vi vår första fråga, det vill säga hur många som tillhör VAS-gruppen över tid, innan vi i avsnitt 5 visar hur länge individer i genomsnitt är tillhör VAS-gruppen. Vad som karakteriserar de som varken arbetar eller studerar, med särskilt fokus på dem som varit VAS länge, beskrivs i avsnitt 6, där vi också undersöker om VAS-gruppens egenskaper har varierat över tid. Avslutningsvis sammanfattar vi och diskuterar våra resultat i avsnitt 7.

2 Begränsad kunskap om de som varken arbetar eller studerar

Tidigare studier på temat har framförallt fokuserat på gruppen unga. Enligt de beräkningar som Temagruppen unga i arbetslivet har gjort tillsammans med SCB har andelen som varken arbetar eller studerar bland unga varit relativt stabil mellan åren 2007 och 2014, lite mer än sju procent i åldrarna 16–24 och runt tretton procent i åldrarna 25–29. Dessa nivåer är något lägre än vad som framkommit i andra studier, inklusive denna, då de också tar hänsyn till unga som bor i Sverige, men arbetar i våra nordiska grannländer.⁵

Bland de unga (16–25 år) som varken arbetade eller studerade år 2000 började majoriteten arbeta eller studera året efter, men tio år senare tillhörde en tredjedel fortfarande VAS-kategorin. 20 procentenheter av dessa har dock arbetat eller studerat någon gång under perioden (Niknami och Schröder 2014).

En närliggande fråga som har studerats är arbetsmarknadsetablering för unga och utlandsfödda då långa tider utanför arbete och studier riskerar att leda till långsammare etablering. För majoriteten av de unga är etableringen på arbetsmarknaden inte ett problem. För invandrare tar etableringen ofta lång tid, och sysselsättningsgraden och inkomsterna är även på sikt lägre än bland inrikes födda. De flesta utrikes födda som huvudsakligen kan antas tillhöra gruppen flykting- eller anhöriginvandrare och som kommit till Sverige efter 1990 har tillhört VAS-kategorin någon period. På senare år är det dock färre som varit det under längre perioder (Engdahl och Forslund 2015; Forslund m.fl. 2017).

Bland unga är det vissa, till viss del överlappande, grupper som i större utsträckning tillhör VAS-kategorin. Det gäller främst unga utan fullständigt gymnasiebetyg, utlandsfödda, särskilt de som kommit i sena tonåren till Sverige, samt ungdomar med en funktionsnedsättning. För de utlandsfödda ungdomarna har dock inte situationen förvärrats, snarare har risken för VAS minskat under 2000-talet, även om det idag i absoluta termer är fler utlandsfödda som varken arbetar eller studerar eftersom gruppen har ökat som andel av befolkningen (Engdahl och Forslund 2015; Niknami och Schröder 2014).

⁵ Ett problem med alla registerstudier som vill studera VAS är förekomsten av personer som lämnar Sverige utan att meddela myndigheter om detta. Det får till följd att vissa individer kvarstår som skrivna i Sverige trots att de inte länge bor kvar i landet. För dessa individer registreras följaktligen ingen aktivitet och andelen VAS i Sverige överskattas därmed något.

3 Definitioner och data

Syftet med denna rapport är att kartlägga gruppen som varken arbetar eller studerar (VAS). Bland de som i vår kartläggning kommer att definieras som VAS återfinns både individer som skulle vilja arbeta och av individer som själva valt att stå utanför arbetskraften. Beskrivningen av gruppen VAS gäller alltså de som *hypotetiskt* skulle kunna arbeta. I detta avsnitt beskriver vi hur vi definierar VAS i denna rapport och vilka datakällor vi använder.

3.1 Vad menar vi med VAS?

Den engelska förkortning som ofta används för att beskriva personer som varken arbetar eller studerar är NEET (Not in Employment, Education or Training).⁶ Måttet har skapats för att bättre fånga utanförskap bland unga. Att enbart studera sysselsättningsgraden för unga är ett ofullständigt mått eftersom många unga studerar. De som studerar kan t.ex. i AKU räknas som sysselsatta om de samtidigt har utfört ett begränsat arbete parallellt med studierna, eller som arbets sökande alternativt utanför arbetskraften beroende på om de aktivt har sökt ett arbete under AKU:s mätperiod.

Vi definierar personer som tillhörande VAS-gruppen om de uppfyller följande kriterier⁷:

- summan av inkomster från arbete, näringsverksamhet, sjukpenning och föräldrapenning understiger ett prisbasbelopp respektive år,⁸
- inte värnpliktig,
- inte mottagit studiemedel eller var registrerad i en utbildning under året,
- inte deltagit i ett (eller flera) arbetsmarknadsprogram sex månader eller längre,⁹
- inte mottagit sjuk- eller aktivitetsersättning, tidigare förtidspension.

När Temagruppen unga i arbetslivet tar fram statistik med hjälp av SCB över andelen UVAS tar de också hänsyn till att det finns ungdomar som bor i Sverige, men som arbetar i angränsande nordiska länder. Med de register vi har tillgängliga har vi inte möjlighet att göra det, vilket får vissa individer att klassas

⁶ Den svenska översättningen av NEET-begreppet som ofta används är UVAS, Unga som Varken Arbetar eller Studerar.

⁷ Vi utgår från samma definition som Temagruppen unga i arbetslivet använder, samt som Engdahl och Forslund (2015) utgår ifrån, men utesluter även de som har sjuk- eller aktivitetsersättning, tidigare förtidspension.

⁸ Prisbasbelopp beräknas utifrån förändringar i KPI. År 2000 motsvarade ett prisbasbelopp 36 600 vilket 2015 hade stigit till 44 500.

⁹ Vi kan mäta antalet som varken arbetar eller studerar enligt denna definition från år 1992 eftersom Arbetsförmedlingens data finns tillgängligt först från detta år.

som VAS trots att de i praktiken är sysselsatta. För ungdomar rör sig detta om någon procentenhet.

Vi utesluter dock – till skillnad från tidigare studier – individer med sjuk- eller aktivitetsersättning.¹⁰ Detta eftersom de är helt eller delvis förhindrade att arbeta på grund av sjukdom eller funktionsnedsättning. Andelen med sjuk- eller aktivitetsersättning varierar dock över tid, och det är tydligt att detta även kan förklaras av politiska beslut och inte fullt ut bestäms av variationer i hälsan hos befolkningen (Hägglund och Johansson 2016). Detta innebär att individer som inte uppbär sjuk- eller aktivitetsersättning, men som i praktiken ändå kan vara förhindrade att arbeta på grund av sjukdom kommer att klassas som VAS, medan det inom gruppen som utesluts ur analysen (de som fått sjuk- eller aktivitetsersättning) kommer att återfinnas individer som potentiellt hade kunnat arbeta. För att förenkla analysen utesluter vi även individer som fått sjuk- eller aktivitetsersättning som en andel av en heltidsanställning, trots att dessa individer delvis arbetar. I Bilaga 1 visar vi hur andelen med sjuk- eller aktivitetsersättning har varierat över tid och hur andelen VAS i olika grupper ser ut om de med sjuk- eller aktivitetsersättning inkluderas i beskrivningen av de som varken arbetar eller studerar.

3.2 Register från SCB och Arbetsförmedlingen

Det datamaterial vi använder i rapporten kommer från den så kallade IFAU-databasen, som är ett pseudonymiserat¹¹ datamaterial tillgänglig för forskning och som täcker Sveriges befolkning i åldrarna 18–74. Ursprungligen bygger det material vi använder på uppgifter från Statistiska centralbyrån och från Arbetsförmedlingen. Vi utgår från databasen LISA som innehåller uppgifter om samtliga personer 16 år och äldre som var folkbokförda i Sverige den 31/12 respektive år. LISA innehåller uppgifter om inkomster från både arbete och socialförsäkringar, samt bakgrundsuppgifter om individerna såsom kön, ålder, födelseregion, utbildningsnivå och senaste invandringsår. Vi har också tillgång till register över avslutade utbildningar inom det reguljära utbildningssystemet (grundskola, gymnasieskola och Komvux samt över deltagande vid kurser på universitet och högskola). De data vi använder täcker perioden 1985–2015. Till dessa register länkar vi information över inskrivning och deltagande i program vid Arbetsförmedlingen. De register från Arbetsförmedlingen som vi har tillgång till täcker perioden augusti 1991 till december 2015.

¹⁰ Sjukersättning betalas ut till dem med stadigvarande nedsatt arbetsförmåga pga. sjukdom eller funktionsnedsättning i åldern 30–64 år, medan aktivitetsersättning betalas ut till dem med en nedsatt arbetsförmåga på minst en fjärdedel under minst ett år och är i åldern 19–29 år.

¹¹ Pseudonymiserat innebär att personuppgifterna är avkodade och därmed inte längre kan tillskrivas en specifik fysisk person då nyckeln, i detta fall, hålls och förvaras av SCB.

4 Var tionde varken arbetar eller studerar

I Tabell 1 redovisar vi nivåer för sysselsättning, arbetslöshet och VAS år 2015 för befolkningen i åldern 20–64, samt för olika grupper. Knappt elva procent av de i ålder 20–64 varken arbetade eller studerade detta år. Med en sysselsättningsgrad på lite mer än 80 procent innebär det att lite mer än hälften av de som inte arbetar varken är sjuka (i meningen uppbär sjuk- eller aktivitetsersättning) eller studerar. Enligt AKU var 5,8 procent av befolkningen¹² arbetslösa. AKU:s siffror över arbetslöshet och det vi definierar som VAS är dock inte helt jämförbara. För det första är AKU en undersökning som visar uppskattade medelvärden över året medan vår beräkning visar de utan arbete, studier eller sjukersättning under hela året. För det andra baseras arbetslöshetsmättet på om individen har sökt arbete eller ej under mätperioden. De som inte arbetat och inte heller sökt arbete under en given mätperiod räknas som ej i arbetskraften enligt AKU. Vårt mått VAS tar enbart hänsyn till faktiska inkomster från arbete och socialförsäkringar.

Mellan olika grupper i befolkningen finns dock skillnader. Unga (20–24 år) skiljer sig inte mycket mot snittet vad gäller VAS trots lägre sysselsättningsgrad och högre arbetslöshet. Den främsta förklaringen till det är att många i denna åldersgrupp studerar och därför inte räknas som VAS enligt vår definition. Äldre åldersgrupper har högre sysselsättningsgrad och lägre arbetslöshet, men ungefär motsvarande andel VAS. I den äldsta åldersgruppen 55–65 är dock sysselsättningsgraden lägre och andelen VAS högre, medan andelen arbetslösa är i samma nivå som i de något yngre åldersgrupperna. Den minskade sysselsättning beror både på att fler får sjukersättning, men också på förtidspensionering.

Viss skillnad finns mellan män och kvinnor, men skillnaden är betydligt mindre än den mellan inrikes och utrikes födda. Andelen VAS bland utlandsfödda är mer än tre gånger så hög som andelen VAS bland de födda i Sverige.

¹² Arbetslöshet brukar ofta anges som andelen arbetslösa i arbetskraften, inte som en andel av befolkningen. I detta fall redovisar vi dock arbetslöshet som andel av befolkningen för att få bättre jämförbarhet med våra beräkningar av andelen VAS.

Tabell 1 VAS, sysselsättningsgrad och arbetslöshet (procent) för olika grupper i Sverige 2015

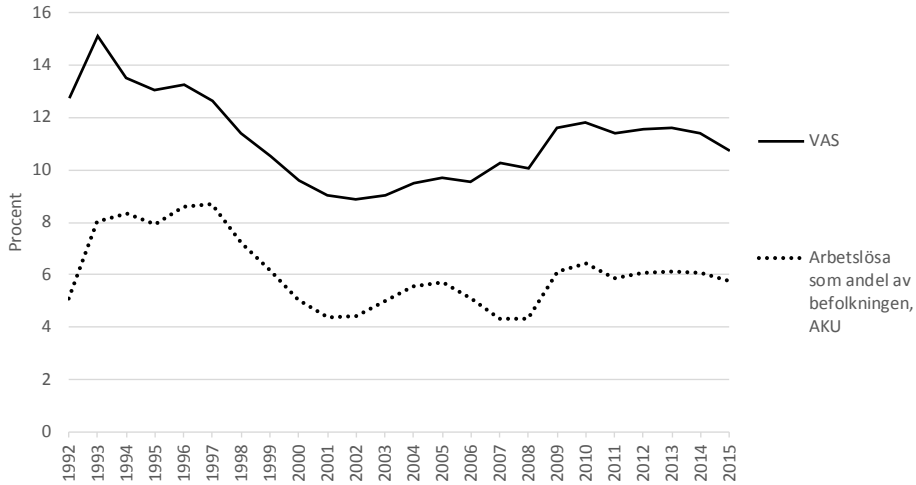
Population	VAS	Sysselsatta	Arbetslösa ^a
Alla 20–64 år	10,7	80,5	5,8
20–24 år	10,4	60,6	11,4
25–34 år	10,9	81,7	6,6
35–44 år	9,5	88,1	4,9
45–54 år	9,1	87,1	4,2
55–64 år	14,2	74,6	4,2
Kvinnor	10,0	78,4	5,3
Män	11,4	82,5	6,2
Födda i Sverige	7,2	84,0	4,0
Utrikes födda	24,5	67,5	12,3
Inrikes födda män	8,14	86,2	4,0
Inrikes födda kvinnor	6,18	83,3	2,7
Utrikes födda män	24,5	74,4	13,0
Utrikes födda kvinnor	24,6	62,5	10,9

Not: Andelen som varken arbetar eller studerar bygger på egna beräkningar medan sysselsättning och arbetslöshet kommer från årsmedelvärden i AKU.

^a Arbetslösheten här är beräknad i förhållande till befolkningens storlek, inte arbetskraften som är det vanliga. Detta för att kunna jämföra med andelen som varken arbetar eller studerar.

4.1 Andelen som varken arbetar eller studerar ökar under lågkonjunkturer

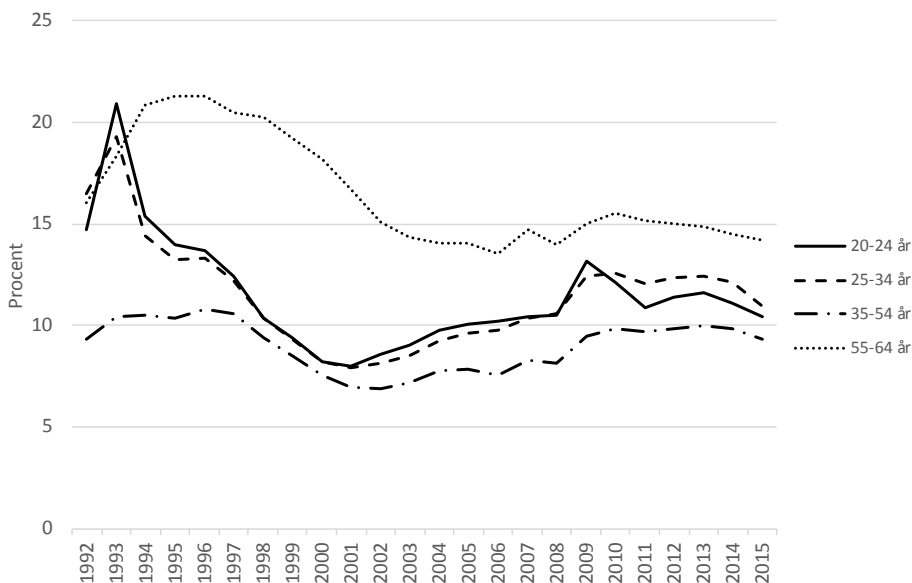
Sedan början av 1990-talet har andelen som varken arbetar eller studerar i befolkningen varierat mellan nio och femton procent (se Figur 1). Som högst var andelen 1993 för att sedan sjunka och vara som lägst i början av 2000-talet. I samband med finanskrisen 2008–2009 syns en klar ökning av andelen VAS till knappt tolv procent och det är först under det sista året som vi studerar, 2015, som andelen VAS tydligt sjunker. Liksom med arbetslösheten följer andelen VAS i befolkningen konjunkturen, med fler som tillhör VAS-kategorien under lågkonjunktur. Detta tycks framförallt drivas av att fler blir arbetslösa och i lägre grad av att fler lämnar arbetskraften, det vill säga skillnaden mellan andelen som varken arbetar eller studerar och andelen arbetslösa varierar mindre än andelen arbetslösa.



Figur 1 Andel VAS och arbetslöshet över tid

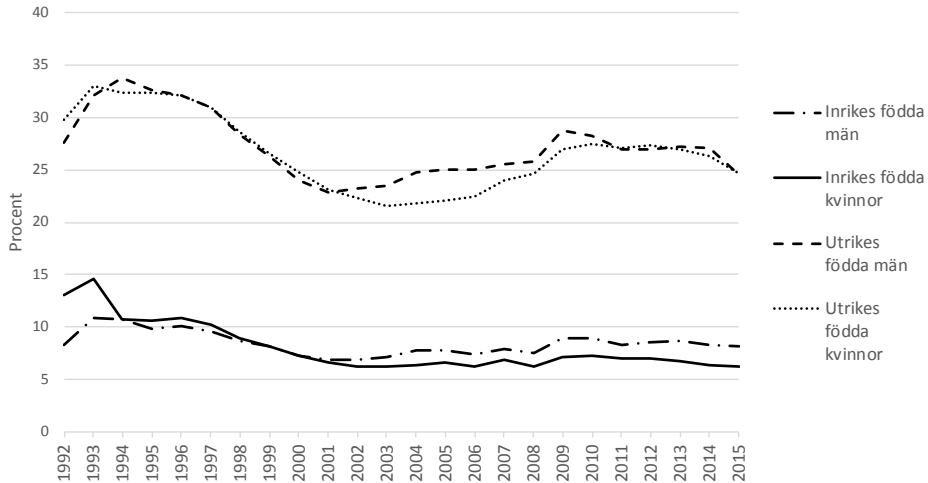
Not: Andel arbetslösa kommer från AKU men är här beräknade utifrån befolkningens storlek. VAS bygger på egna beräkningar över dem som varken arbetar, studerar eller har sjuk- eller aktivitetsersättning enligt de definitioner som beskrivs i avsnitt 3.

Vi har tidigare visat att andelen VAS skiljer sig åt mellan olika grupper. De grupper med högst andel VAS är också de som i högst grad påverkas av konjunktursvängningar. Särskilt tydligt är dessa mönster för yngre åldersgrupper, se Figur 2. Variationerna för unga (under 30 år) varierar mer med konjunkturen än för de åldersgrupper som hunnit bli mer etablerade på arbetsmarknaden. Den äldsta åldersgruppen, 55–64 år, skiljer sig dock åt från detta mönster. Under 1990-talskrisen ökade andelen VAS mycket, men något senare än för de yngre. Det berodde troligtvis på att många äldre senare under krisen (frivilligt eller ofrivilligt) förtidspensionerades vilket under lång tid skapade en högre andel VAS innan dessa nådde den vanliga pensionsåldern. Sedan början av 2000-talet har andelen VAS bland dem över 55 år legat strax under femton procent, men ökade något i samband med finanskrisen 2009. Men även vid denna ekonomiska kris ökade andelen VAS något senare bland de äldsta än bland de yngre åldersgrupperna.



Figur 2 Andel VAS efter ålder, 1992–2015

När vi undersöker hur andelen VAS förändras över tid för grupper beroende på kön och ursprung är det återigen tydligt att skillnaderna är större mellan personer med olika ursprung än mellan kvinnor och män, se Figur 3. För de utrikes födda är andelen VAS betydligt högre än för de födda i Sverige och varierar betydligt mer med konjunkturen. Under 2000-talet var andelen VAS bland utrikes födda män något högre än bland utrikes födda kvinnor, men sedan 2011 har det inte varit någon skillnad mellan könen för utrikes födda. Bland inrikes födda har situationen varit en annan. Bortsett från precis i början av vår mätperiod följdes inrikes födda män och kvinnor åt fram till år 2000. Därefter har männen i högre grad tillhört VAS-kategorin.



Figur 3 Andel VAS utifrån ursprung och kön, 1992–2015

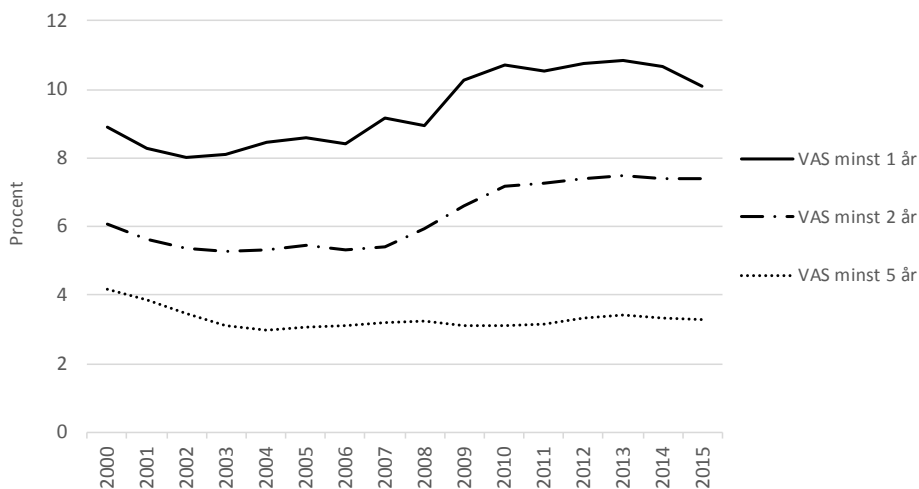
5 Hur länge är individer utanför arbete och studier?

Av föregående avsnitt framgick att det sedan 2010 varit drygt tio procent av befolkningen i åldern 20–64 som varken arbetat eller studerat varje år. Denna andel varierar dock betydligt mellan olika grupper, där framförallt utrikes födda och personer över 55 år i högre grad tillhör denna kategori. I det här avsnittet vill vi nyansera bilden något ytterligare. Ovan har vi studerat andelen VAS (tvärsnittet) vid givna mättillfällen. I det här avsnitt studerar vi om det är samma personer som utgör en stor andel av gruppen över tid eller om eller om det är stor omsättning av personer inom gruppen, det vill säga att många personer står utanför arbete och studier men under begränsade perioder.

I detta avsnitt redovisar vi andelen VAS bland individer som vid respektive mättillfälle var 25–64 år (tidigare har vi redovisat tvärsnittet för samtliga i åldern 20–64 år). Det beror på att vi för varje individ även studerar individens arbetsmarknadsstatus under de fem år som föregår den aktuella mättidpunkten. En person som var 25 år vid ett givet mättillfälle följer vi alltså från det att han eller hon var 20 år. Åldersgränsen har således satts till 25 för att samtliga ska ha varit i arbetsför ålder (20–64) under alla år vi studerar.

Figur 4 visar som förväntat att kortvariga perioder VAS varierar mer med konjunkturen än perioder av VAS som pågår under flera på varandra följande år. Ungefär en tredjedel av dem som varken arbetade eller studerade ett givet år

gjorde det inte heller året innan. År 2000 hade ungefär fyra procent av befolkningen i åldern 25–64 tillhört VAS-kategorin under minst fem år i följd. Denna andel sjönk sedan något, men har sedan dess legat på lite mer än tre procent. De flesta som under en period tillhör VAS-kategorin gör det således inte under flera år i följd.



Figur 4 Andel VAS 1 år, minst 2 på varandra följande år och minst 5 på varandra följande år

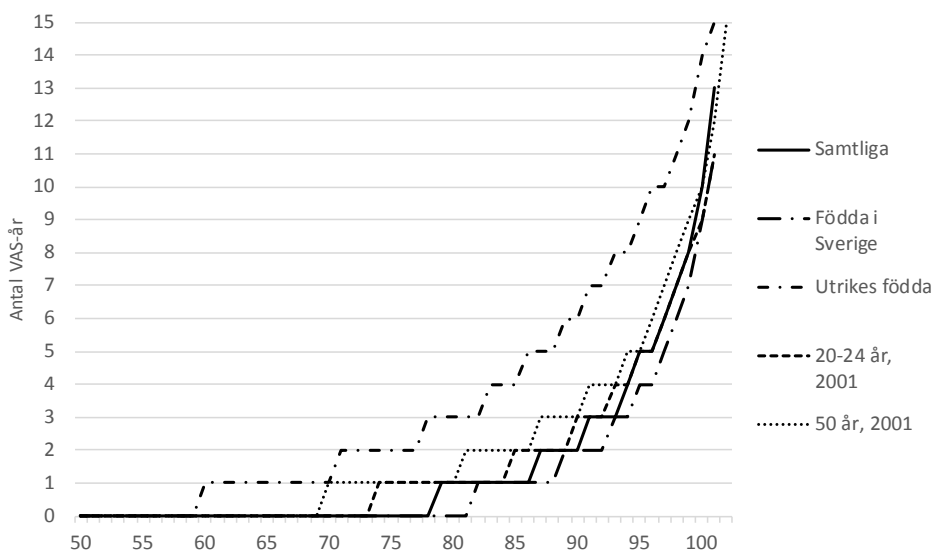
Nor: VAS i detta fall är beräknade utifrån alla boende i Sverige i åldern 25–64 år.

I Figur 4 visas nivåer på VAS för personer som varken arbetat eller studerat under flera år i följd. Även denna bild kan nyanseras ytterligare. Det kan förtydligas med ett exempel. En person som vi följer under fem år kan exempelvis ha tillhört VAS-gruppen år 1, 3 och 5, men varit sysselsatt år 2 och 4. Individens har alltså varit utanför arbete och studier 3 av 5 år under ett femårsintervall, men enbart VAS ett år i följd (och återfinns därför enbart i gruppen ”VAS minst 1 år” i Figur 4). I Figur 5 visar vi därför också *fördelningen* av antalet år utanför arbete och studier totalt under en längre mätperiod, femton år. Vi studerar här individernas totala VAS-tid under åren 2001–2015 oavsett under vilka av dessa år som individen har tillhört VAS-gruppen. Urvalet i Figur 5 begränsas därför till individer som bott i Sverige samtliga år mellan 2001 och 2015.

Fördelningen över respektive grupps antal VAS-år (det vill säga år där individen varken har arbetat eller studerat) har tagits fram på följande sätt: alla individer i gruppen sorteras efter antalet VAS-år mellan 2001 och 2015 – från

lägst till högst, det vill säga från 0 år till maximala 15 år. Därefter beräknas hur stor andel av gruppen som har 0 VAS-år, 1 VAS-år och så vidare.

Figuren ska läsas på följande vis: den horisontella axeln visar andel av gruppen (hela gruppen motsvarar 100) medan den vertikala axeln visar antal VAS-år (0–15 år). Den heldragna linjen, som representerar ”samtliga”, visar alltså att cirka 76 procent inte har något VAS-år under denna femtonårsperiod (24 procent har således minst ett års VAS).



Figur 5 Percentilrankad fördelning av antalet VAS-år mellan 2001 och 2015 för olika grupper

Nor: I samtliga grupper har minst hälften 0 år VAS. Figurer visar därför enbart percentil 50–100 för att skillnaderna mellan grupperna ska kunna avläsas tydligare.

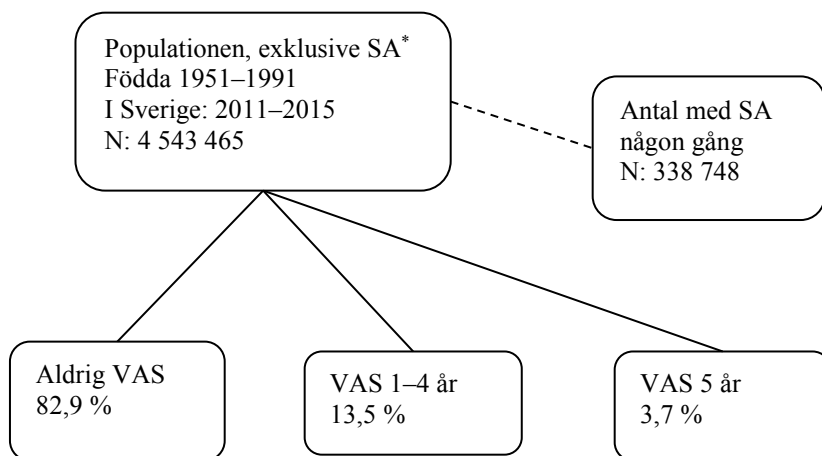
Det första vi tar med oss från Figur 5 är att även om majoriteten aldrig tillhör VAS-gruppen under denna femtonårsperiod så är många utanför arbete och studier under minst ett år. Andelen som är VAS varierar dock tydligt mellan olika grupper. För gruppen samtliga i arbetsför ålder (vilket exemplifierades ovan) var cirka 24 procent VAS under minst ett kalenderår. Bland utrikes födda är motsvarande andel 42 procent och bland svenskfödda är 20 procent.

De flesta som är VAS är det dock bara något eller några enstaka år. För befolkningen i stort rör det sig om sju procent som varit VAS fem eller fler år under denna femtonårsperiod. Bland utrikes födda är det 15 procent som varit VAS fem eller fler år. Av de som fyller 50 år 2001, och därmed är den äldsta grupp vi kan följa i femton år utan att de hinner bli 65, är det nio procent som

varit VAS fem eller fler år. Både bland utrikes födda och bland dem som var 50 år 2001 finns personer som varit VAS samtliga femton år, vilket inte är fallet för svenskfödda och unga.

6 Vad karakteriserar gruppen som varken arbetar eller studerar?

När vi vill studera egenskaper hos de som är varken arbetar eller studerar länge behöver vi begränsa populationen till dem som vi har uppgifter om alla åren. Med våra data är det möjligt att följa samma individer under lång tid, men det förutsätter att de varit i Sverige under alla åren. Att fortsätta studera en femtonårsperiod som vi gjorde i det föregående avsnittet begränsar därför populationen, och vi utelämnar både svenskfödda som tillfälligt lämnat landet och utrikes födda som flyttat till Sverige. Här väljer vi därför att istället studera ett femårsintervall för att se vad som karakteriserar de som varken arbetar eller studerar fem år i följd.



Figur 6 Beskrivning av den studerade populationen

Not: SA avser individer med sjuk- eller aktivitetsersättning.

Vi utgår från boende i Sverige mellan 2011 och 2015 och som under hela den studerade perioden var mellan 20 och 64 år, det vill säga de som är födda mellan 1951 och 1991 (4,88 miljoner personer). Av dessa hade 4,54 miljoner inte sjuk- eller aktivitetsersättning medan knappt 339 000 personer hade sjuk- eller aktivitetsersättning under minst något år (se Figur 6). Dessa utesluts

ur analysen av de skäl vi beskrivit i avsnitt 3. Av de 4,54 miljoner personer som inte hade sjuk- eller aktivitetsersättning (vår studiepopulation i detta fall) var 82,9 procent aldrig VAS, 13,5 procent var VAS 1–4 år och 3,7 procent var VAS alla fem studerade år. Det är denna sista grupp vi är särskilt intresserade av. Vad som karakteriserar denna grupp undersöker vi i avsnitt 6.1. I avsnitt 6.2 studerar vi om de egenskaper som samvarierar med att tillhöra VAS-gruppen fem av fem år har förändrats hos populationen för tre olika tidsperioder: 2001–2005, 2006–2010 och 2011–2015. De tidigare tidsperioderna är utvalda och definierade på samma sätt som urvalet 2011–2015, men innehåller följaktligen tidigare kohorter. Avslutningsvis (avsnitt 6.3) studerar vi inkomstkällor för de som varken arbetar eller studerar. Syfte med detta avsnitt är att ge en indikation på om gruppen som långvarigt tillhört VAS-gruppen har ekonomiska förutsättningar som gör det möjligt att (ur ett ekonomiskt perspektiv) frivilligt stå utanför arbete och studier, eller om det är en grupp med begränsade ekonomiska resurser.

6.1 De som varken arbetar eller studerar är ofta utlandsfödda, äldre och lågutbildade

I Tabell 2 visar vi genomsnittliga egenskaper för individer som i olika omfattning varken arbetat eller studerat under åren 2011 och 2015. Vi börjar med att beskriva de mönster vi kan avläsa utifrån tabellen, men kommer sedan också att skatta så kallade oddskvoter där vi tar hänsyn till att en del av egenskaperna samvarierar.

Äldre är överrepresenterade bland dem som varken arbetat eller studerat fem av fem år. Andelen 55 år eller äldre är 21 procent i denna grupp. Motsvarande andel bland dem som inte varit VAS något var tolv procent.

De under 25 år är i liten grad VAS hela tidsperioden. Unga är dock överrepresenterade bland dem som är VAS 1–4 år. En trolig förklaring till detta är att unga är VAS en kort period men börjar sedan studera eller arbeta medan äldre oftare lämnar arbetsmarknaden helt.¹³

Män är långvarigt utanför arbete och studier i något högre grad än kvinnor. Andelen gifta skiljer sig inte åt mellan de som aldrig är VAS och de som är VAS alla åren. Bland de som är VAS 1–4 år är andelen gifta något lägre, vilket troligen hänger samman med att det återfinns fler unga i denna grupp. Att de som är VAS länge i lägre grad har hemmavarande barn kan till viss del förklaras av att de är äldre och att barnen därför har flyttat hemifrån. Detta kommer vi belysa närmare

¹³ VAS i båda dessa åldersgrupper har diskuterats tidigare (bland annat i SOU 2011:11).

när vi studerar hur olika egenskaper samvarierar med att varken arbeta eller studera.

Den största skillnaden mellan befolkningen i stort och de som varken arbetar eller studerar ser vi för personer som är födda utanför Sverige. Medan 82 procent av den arbetsföra befolkningen är födda i Sverige är det bara 51 procent av de långvarigt utanför arbete och studier som är födda i Sverige. Både födda i våra nordiska länder och i övriga världen är tre gånger så vanligt förekommande bland de som tillhör VAS-gruppen fem år jämfört med populationen i stort.

Ytterligare en tydlig skillnad är utbildningsnivån. Bland de långvarigt utanför arbete och studier är de med endast förgymnasial utbildning tydligt överrepresenterade. I våra register har vi inte uppgifter om utbildning för alla boende i Sverige. Detta gäller i högre grad för de som inte är födda i Sverige vilket också slår igenom bland de som varit utanför fem av fem år. För denna grupp saknar vi uppgift om utbildning för nio procent, vilket kan jämföras med en procent för hela den studerade populationen.

Tabell 2 Genomsnittliga egenskaper efter år utanför arbete och studier mellan 2011 och 2015, exklusive individer med sjuk- eller aktivitetsersättning

Medelvärden	Samtliga	0 år VAS	1–4 år VAS	5 år VAS
Ålder, startåret	39,32	39,42	37,67	43,11
20–24, startåret	0,13	0,13	0,19	0,06
25–34, startåret	0,24	0,24	0,27	0,20
35–54, startåret	0,50	0,52	0,40	0,53
55–64, startåret	0,12	0,12	0,14	0,21
Kvinna	0,49	0,49	0,46	0,45
Gift, startåret	0,40	0,41	0,37	0,41
Hemmavarande barn	0,42	0,44	0,36	0,29
Född i Sverige	0,82	0,86	0,63	0,51
Född i övriga Norden	0,02	0,02	0,02	0,07
Född i övriga Europa	0,06	0,05	0,10	0,15
Född i övriga världen	0,10	0,07	0,24	0,28
Förgymnasial utbildning	0,11	0,09	0,22	0,26
Gymnasial utbildning	0,48	0,48	0,47	0,39
Eftergymnasial utbildning kortare än 3 år	0,16	0,17	0,13	0,11
Eftergymnasial utbildning tre år eller längre	0,23	0,25	0,14	0,15
Uppgift om utbildning saknas	0,01	0,00	0,03	0,09
Storstadslän*	0,54	0,53	0,56	0,61
Skogslän	0,17	0,17	0,17	0,15
Övriga län	0,29	0,30	0,27	0,24
Antal individer	4 543 465	3 765 778	611 407	166 280

Not: Till kategorin storstadslän räknar vi Stockholm, Skåne och Västra Götaland. Skogslän inkluderar Värmland, Dalarna, Gävleborg, Västernorrland, Jämtland, Västerbotten och Norrbotten.

För att studera hur egenskaperna (som redovisats i Tabell 2) samvarierar med långvarig VAS skattar vi en så kallad sannolikhetsmodell.¹⁴ I modellen kan vi studera hur exempelvis födelseregion samvarierar med långvarig VAS med hänsyn tagen även till övriga egenskapers inverkan. Detta ger oss svar på om någon eller några egenskaper är särskilt korrelerade med att långvarigt vara utanför arbete och studier.

¹⁴ Vi skattar en logistisk modell där utfallet (1 i vänsterled) motsvarar att vara VAS enligt vår definition under 5 av 5 möjliga år.

I Tabell 3 visar vi resultatet av dessa korrelationskattningar i form av oddskvoter. En oddskvot beskriver hur en given variabel sammanhänger med andra variabler i termer av risk. I detta fall är vi alltså intresserade av att studera hur risken att vara långvarigt utanför arbete och studier samvarierar med kombinationen ålder, kön, utbildning, födelseregion (och ytterligare några egenskaper listade i tabellen nedan). För varje egenskap beräknas risken i förhållande till en referenskategori, där oddskvoten beskriver den relativa risken att vara långvarigt VAS mellan referenskategorin och den jämförande egenskapen. Utrikes födda jämförs t.ex. med referenskategorin svenskfödda. En oddskvot på 1 för utrikes födda ska tolkas som att det inte är någon skillnad i risk att vara långvarigt VAS mellan svenskfödda (referenskategorin) och utrikes födda, medan en oddskvot på 2 ska tolkas som att sannolikheten att vara VAS fem av fem år är dubbelt så stor för utrikes födda relativt svenskfödda.

Vi inleder med att redovisa separata modeller uppdelade efter ursprung och kön. Den skattade modellen för samtliga redovisar vi i avsnitt 6.2. Skälet till att vi redovisar modellen för samtliga först i följande avsnitt är att vi där även redovisar förändringar över tid för samtliga.

Utifrån Tabell 2 såg vi att hälften (51 procent) av de långvarigt utanför arbete och studier är födda i Sverige, vilket är en betydligt lägre andel än inom populationen totalt. Detta resultat är tydligt även i dessa skattningar. Bland svenskfödda är andelen långvarigt VAS 2,6 procent bland män och 1,9 bland kvinnor, medan bland de utrikes födda är motsvarande andelar 10,1 för män och 9,5 för kvinnor (se Tabell 3). Så medan var tionde i befolkningen tillhör VAS-gruppen minst ett år är var tionde bland utrikes födda VAS minst fem år i följd.

Tabell 3 Oddskvoter (korrelationer) av att vara utanför arbete och studier 5 av 5 år, 2011–2015, uppdelat efter kön och ursprung

Variabel (mätt vid startåret där inget annat anges)	Födda i Sverige		Utrikes födda	
	Män	Kvinnor	Män	Kvinnor
Andel VAS 5 år (genomsnitt)	2,6	1,9	10,1	9,5
Odds-kvoter				
<i>Referenskategori 20-24 år</i>				
Ålder 25–34, startåret	2,06	3,09	1,75	1,69
Ålder 35–54, startåret	3,21	3,83	2,93	2,78
Ålder 55–64, startåret	4,62	5,80	3,82	4,37
<i>Referenskategori förgymnasial utbildning</i>				
Gymnasial utbildning, startåret	0,51	0,37	0,48	0,33
Eftergymnasial utbildning, startåret	0,36	0,18	0,57	0,33
<i>Referenskategori storstads-län¹</i>				
Län, skog	0,99	0,85	1,02	0,95
Län, övriga	0,77	0,83	0,82	0,86
Gift/sambo ²	0,52	0,86	0,86	1,09
Hemmavarande barn 0–17 startåret ⁵	0,62	0,78	0,75	0,80
N	1 924 335	1 785 360	410 241	423 337

¹ Stockholm, Skåne och Västra Götaland.

² Referenskategori är ogift.

Not: Resultat från en logistisk modell där utfallet (1 i vänsterled) motsvarar att vara VAS enligt vår definition under 5 av 5 möjliga år. Alla estimat är statistiskt signifikanta på 1-procentsnivån förutom variabeln Skogslän för utrikes födda och för svenskfödda män.

För alla våra fyra grupper ser vi en tydlig åldersgradient; ökad ålder samvarierar med att vara utanför arbete och studier. Här skiljer sig svenskfödda från utrikes födda där svenskfödda har en starkare åldersgradient, särskilt för kvinnor. För svenskfödda kvinnor är sannolikheten närmare 6 gånger så stor att vara VAS fem av fem år om de är över 55 år jämfört med kvinnor under 25 år. För svenskfödda män är oddskvoten 4,6 och för utrikes födda 3,8 vilket alltså ska tolkas som att sannolikheten att vara VAS fem av fem år är runt fyra gånger så stor för dem över 55 år jämfört med den yngsta åldersgruppen.

Vad gäller utbildning syns ett negativt samband mellan högre utbildning och VAS. Att ha mer än förgymnasial utbildning minskar sambandet att vara utanför fem av fem år för alla grupper. För inrikes födda kvinnor med eftergymnasial utbildning är det särskilt ovanligt att vara långvarigt VAS. För de utrikes födda ser vi inte samma tydliga mönster att högre utbildning ger en lägre risk att vara långvarigt VAS.

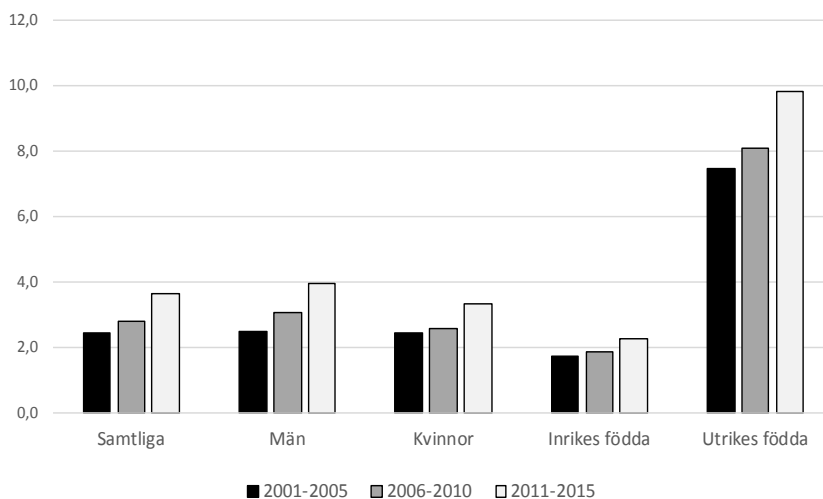
Skillnaden för sambandet mellan att vara VAS fem av fem år och olika typer av län är liten för alla våra grupper. För skogslän¹⁵ jämfört med referenslänen som är storstadslän ser vi bara liten skillnad för kvinnor, med lägre sannolikhet att vara VAS länge för kvinnor som bor i skogslän. I övriga län är andelen VAS något lägre grad jämfört med storstadslänen.

Slutligen studerar vi sambandet mellan civilstånd och familjesituation och att vara VAS länge. Giftn eller sammanboende är i lägre grad VAS länge jämfört med ensamstående, med undantag för utlandsfödda kvinnor. Särskilt bland svenskfödda män är sannolikheten att vara VAS hälften så stor för en gift man jämfört med en ogift. Även att ha hemmavarande barn är förknippat med lägre sannolikhet att tillhöra VAS-gruppen.

6.2 Har sambandet mellan olika egenskaper och att varken arbeta eller studera förändrats över tid?

Ensamstående, äldre och lågutbildade var i större utsträckning VAS alla fem år mellan 2011 och 2015. Även om den totala andelen långvarigt utanför arbete och studier bland inrikes och utrikes födda skiljer sig åt är det tydligt att civilstånd, ålder och utbildningsnivå samvarierar med att vara utanför på liknande sätt för både utrikes och inrikes födda. I detta avsnitt studerar vi om dessa samband har förändrats över tid. Vi inleder dock med en figur över hur andelen VAS fem av fem år har förändrats mellan de tre studerade perioderna. Av Figur 7 framgår att andelen som långvarigt varit utanför arbete och studier har ökat bland samtliga grupper.

¹⁵ Till kategorin skogslän räknar vi Värmland, Dalarna, Gävleborg, Västernorrland, Jämtland, Västerbotten och Norrbotten. Storstadslän inkluderar Stockholm, Skåne och Västra Götaland. Kategorin "Län, övriga" är följaktligen de län som inte tillhör någon av kategorierna skog/storstad.



Figur 7 Andel VAS fem av fem år, för olika tidsperioder, samt efter kön och ursprung

Eftersom sambandet mellan de flesta egenskaper var liknande för de olika grupperna studerar vi här hela populationen i en modell. I denna modell inkluderar vi även kön och ursprungsregion. På det sättet kan vi också se om betydelsen av kön och ursprung förändras över tid. I de skattningar av oddskvoter för de olika tidsperioderna som vi redovisar nedan jämför vi dock inte hur andelen VAS i absoluta termer har förändrats över tid utan hur *risken* att vara långvarigt VAS mellan olika grupper har förändrats i de olika tidsintervallen. Referenskategorierna är definierade på samma sätt som tidigare. Referenskategori för kön är ”män”, och för födelseregion ”född i Sverige”.

I Tabell 4 visas oddskvoter för tre femårsperioder sedan början av 2000-talet. I texten lyfter vi fram de samband där det skett en förändring över tid: det första vi ser är att andelen långvarigt VAS har ökat över tid (vilket också kunde avläsas i Figur 7). Medan 2,5 procent var VAS 5 år i början av 2000-talet har andelen ökat till 3,7 procent tio år senare.

Tabell 4 Oddskvoter, varken arbetat eller studerat fem av fem år under tre olika tidsperioder

Variabel (mätt vid startåret där inget annat anges)	2001–2005	2006–2010	2011–2015
Andel VAS 5 år (procent)	2,5	2,8	3,7
Oddsquoter:			
Kvinna	1,12	0,93	0,93
<i>Referenskategori född i Sverige</i>			
Född i Norden	2,19	3,52	3,68
Född i övriga Europa	4,10	3,26	3,48
Född utanför Europa	4,72	4,06	4,12
<i>Referenskategori 20-24 år</i>			
Ålder 25–34, startåret	1,97	1,93	2,03
Ålder 35–54, startåret	2,92	2,71	3,11
Ålder 55–64, startåret	6,54	4,46	4,45
<i>Referenskategori förgymnasial utbildning</i>			
Gymnasial utbildning, startåret	0,53	0,50	0,44
Eftergymnasial utbildning, startåret	0,37	0,38	0,34
<i>Referenskategori storstads-län</i>			
Län, skog	0,78	0,86	0,96
Län, övriga	0,73	0,76	0,82
Gift/sambo	0,79	0,79	0,79
Hemmavarande barn 0–17, startåret	0,55	0,65	0,72
N	4 223 991	4 273 039	4 543 465

Not: Resultat från en logistisk modell där utfallet (1 i vänsterled) motsvarar att vara VAS enligt vår definition under fem av fem möjliga år. Alla estimat är statistiskt skilda från 0 på 1 procents-nivån

Av Tabell 4 framgår att sambandet mellan kön och långvarig VAS har skiftat över tid. Under perioden 2001–2005 var kvinnor i (marginellt) högre grad än män utanför arbete och studier alla fem år. För de senare studerade perioderna var förhållandet det omvända. Detta bekräftar det vi sett tidigare, det vill säga att kvinnor i något lägre grad än män är VAS under senare perioder.

För alla år är utlandsfödda i tydligt högre grad VAS, men hur starkt sambandet är har förändrats något över tid för olika grupper av utlandsfödda. Samtliga grupper av utlandsfödda har en högre sannolikhet att vara VAS relativt svenskfödda, men störst sannolikhet att vara VAS har de som är födda utanför Europa. Skillnaden i termer av risk mellan svenskfödda och utomnordiskt födda har dock minskat något över tid. För gruppen födda i de övriga nordiska länderna har istället sannolikheten att vara utanför fem av fem år ökat över tid relativt svenskfödda. Vi bör dock vara något försiktiga med att tolka skattningarna för de nordiska länderna eftersom resultatet delvis skulle kunna bero på bristande information i datamaterialet: personer som bor i Sverige, men arbetar i något av

våra grannländer riskerar att bli klassade som VAS enligt vår definition, eftersom vi inte har tillgång till inkomstuppgifter från arbete som utförts utanför Sverige. Om andelen födda i övriga Norden och som är folkbokförda i Sverige, men som arbetar i ett grannland (t.ex. via arbetspendling från Skåne till Danmark) har ökat över tid kommer detta avspeglade sig i våra skattningar i form av en ökad sannolikhet att (felaktigt) klassificeras som VAS.

Över tid ser vi att högre utbildning än grundskola minskar risken att vara långvarigt utanför arbete och studier. Detta gäller både för personer födda i Sverige och utomlands. Det innebär att det i högre utsträckning är individer med högst grundskola som långvarigt tillhör VAS-gruppen.

Den åldersgradient vi såg tidigare finns för alla tre tidsperioder. Bland de äldsta (äldre än 55 år) var dock sambandet mellan att vara VAS fem av fem år högre under 2001–2005 jämfört med senare tidsperioder. En möjlig förklaring skulle kunna vara att färre gått i förtidspension under de senare studerade perioderna.

Att ha hemmavarande barn har under alla studerade tidsperioder varit förknippat med en lägre sannolikhet att tillhöra VAS-gruppen. Sambandet har dock blivit svagare över tid.

6.3 De flesta som långvarigt varken arbetar eller studerar har varken inkomster från kapital eller lever i ett ekonomiskt resursstarkt hushåll

Vi har i denna rapport försökt uppskatta storleken på gruppen som varken arbetar eller studerar. Detta för att få en bild över hur många som *hypotetiskt* skulle kunna vara en del av arbetskraften. Det är dock rimligt att en viss andel av dessa personer frivilligt valt att inte arbeta eller studera, och därför inte har något uppenbart eget intresse av att delta i arbetskraften. Vi kan inte med enbart tillgång till registerdata avgöra om en individ frivilligt valt att inte arbeta. Ett sätt att ändå få en indikation på om de som varken arbetar eller studerar kan antas ha gjort ett frivilligt val att stå utanför är att studera deras ekonomiska resurser enligt antagandet att stora (små) ekonomiska resurser ger större (mindre) möjligheter att göra ett frivilligt val att stå utanför arbete.

Per definition har de som tillhör VAS-gruppen mycket begränsade inkomster från arbete. Individen kan dock ha inkomster av kapital och/eller leva i ett hushåll tillsammans med en ekonomiskt resursstark partner, vilket kan skapa en god hushållsekonomi även i frånvaro av inkomster från arbete. Vi studerar följaktligen nedan hur stor andel av de som varken arbetar eller studerar som 1) har betydande kapitalinkomster, och 2) lever i ett hushåll där partnern har en hög inkomst.

Totalt i befolkningen ingick cirka 4,54 miljoner individer som var födda under perioden 1951–1991, och som var folkbokförda i Sverige samtliga år 2011–2015 (de var i åldern 20–64 under den studerade perioden) och som inte något år mottog sjuk- eller aktivitetsersättning. Av dessa var det 3,7 procent (166 300 personer) som varken arbetade eller studerade samtliga år (se Figur 6). I detta avsnitt studerar vi inkomster av kapital samt hushållens disponibla inkomster (år 2011) för denna grupp.

I Tabell 5 redovisar vi genomsnittliga kapitalinkomster år 2011 för de som varken arbetade eller studerade något år 2011–2015 i jämförelse med samtliga.

Tabell 5 Kapitalinkomster under 2011, för samtliga boende i Sverige 2011–2015 i åldern 20–64 år samt för de som varit tillhört VAS-gruppen samtliga fem år

Medelvärden	VAS fem år	Samtliga
Andel (procent) med positiv kapitalinkomst	18,2	24,9
Medelvärde kapitalinkomst, samtliga	27 500	2 924
Median kapitalinkomst, samtliga	0	-4 000
Medelvärde, enbart individer med positiv kapitalinkomst	188 223	71 014
Median, enbart individer med positiv kapitalinkomst	5 800	3 500
Andel (procent) med kapitalinkomster över genomsnittet av populationens disponibla inkomster	1,7	1,6
Antal individer	166 280	4 543 465

Att sätta en gräns för hur stora kapitalinkomster en individ bör ha för att kunna sägas ha förutsättningar att frivilligt stå utanför arbete är naturligtvis godtyckligt eftersom olika individer har olika preferenser för arbete, fritid och konsumtion. Vi har här valt en tröskel (av många tänkbara alternativ) för att uppskatta om individen har någorlunda omfattande kapitalinkomster: vi mäter hur stor andel av de som varken arbetar eller studerar som har kapitalinkomster som motsvarar genomsnittlig årlig disponibel inkomst bland de som är sysselsatta.

Endast 1,7 procent av de som långvarigt tillhört VAS-gruppen hade en årlig kapitalinkomst på en nivå över den genomsnittliga nivån för disponibel inkomst för hela populationen. Motsvarande andel bland samtliga i populationen var 1,5 procent. Av detta drar vi slutsatsen att det är en mycket liten andel av de som varken arbetar eller studerar som har mer omfattande kapitalinkomster.

Vi studerar även kapitalinkomst i termer medelvärde och median för VAS-gruppen i jämförelse med samtliga. Kapitalinkomsterna är mycket skevt fördelade både inom VAS-gruppen och bland samtliga. Inom VAS-gruppen var det färre än var femte som överhuvudtaget hade en positiv inkomst från kapital. Både bland samtliga och bland de som långvarigt tillhört VAS-gruppen finns en liten grupp med omfattande kapitalinkomster, vilket ”drar upp” medelvärdet. Bland de som långvarigt tillhört VAS-gruppen och som hade en positiv kapitalinkomst var medelvärdet 188 tkr/år. Medianen var dock endast 5,8 tkr/år. Inom gruppen av samtliga i populationen som hade en positiv inkomst från kapital var medelvärdet 71 tkr/år och medianen 3,5 tkr/år. Även om det alltså är något godtyckligt att bedöma hur många som kan sägas vara ekonomiskt resursstark via inkomster av kapital drar vi slutsatsen att VAS-gruppen till mycket liten del rimligen utgörs av kapitalägare som frivilligt valt att inte arbeta.

För att få en indikation på hur vanligt det är att de som långvarigt varken arbetar eller studerar försörjs av en resursstark partner jämför vi individens inkomster med hushållets totala inkomster.¹⁶ I detta fall studerar vi hushållets disponibla inkomster. Disponibel inkomst är den del av hushållets samlade inkomster och transfereringar som individen kan förfoga över efter skatt. Utöver individens nettoinkomster från arbete ingår alltså även bidrag till hushållet såsom bostadsbidrag och ekonomiskt bistånd samt individuella bidrag som till exempel sjuk- och föräldrapenning. SCB redovisar disponibel inkomst på flera nivåer. Dels finns uppgift om individens samlade disponibla inkomst av arbete och transfereringar (individens delkomponent), dels en uppgift om den individualiserade disponibla inkomsten, vilket motsvarar den del av *hushållets* totala disponibla inkomst som individen kan förfoga över då hänsyn tagits till antal medlemmar i hushållet och till en schablon av hushållsmedlemmarnas konsumtionsbehov.¹⁷ Skillnaden mellan dessa olika inkomstmått kan beskrivas med ett exempel: antag att hushållet består av två medlemmar (och som antas ha samma ”konsumtionsvikt”). Om den ena hushållsmedlemmen har en samlad årlig nettoinkomst på 100 tkr och den andra medlemmen har 300 tkr (detta motsvarar individernas delkomponenter) är individernas individualiserade disponibla inkomst 200 tkr.

Jämförelsen av individens delkomponent med den individualiserade disponibla inkomsten ger oss en bild av hur vanligt det är att de som varken

¹⁶ Vi har tillgång till årliga inkomstuppgifter på individnivå och på hushållsnivå, men vi kan inte via registerdata veta hur individerna i hushållet fördelar dessa tillgångar mellan familjemedlemmarna.

¹⁷ Den individualiserade disponibla inkomsten fås genom att summan av samtliga i familjen ingående medlemmars disponibla inkomst multipliceras med individens konsumtionsvikt och divideras med familjens totala konsumtionsvikt (SCB 2016).

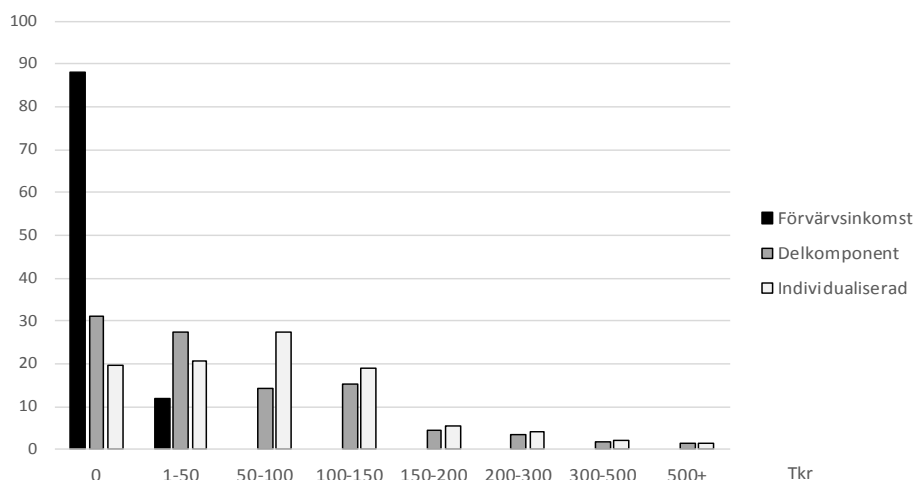
arbetar eller studerar lever med ekonomiskt resursstarka hushållsmedlemmar. Om så är fallet förväntar vi oss att individens delkomponent är väsentligt lägre än den individualiserade disponibla inkomsten.

Av Tabell 6 framgår att genomsnittet för individens delkomponent för de som ingår i VAS-gruppen är lägre än den individualiserade årliga disponibla inkomsten (80 tkr respektive 100 tkr). Nivåerna antyder dock att de i VAS-gruppen i regel inte lever tillsammans med en ekonomiskt resursstark partner – då skulle skillnaden mellan de två inkomstmått ha varit större.

Tabell 6 Genomsnittliga inkomster under 2011, för boende i Sverige 2011–2015 i åldern 20–64 år

Medelvärden	VAS 5 år	Samtliga
Inkomst (kr) av förvärvsarbete och näringsverksamhet	-26 705	262 215
Disponibel inkomst (kr), individens delkomponent	80 544	242 733
Disponibel inkomst (kr), individualiserad inom hushållet	99 720	197 920
Antal individer	166 280	4 543 465

I Figur 8 redovisar vi fördelningen av förvärvsinkomster, samt disponibla inkomster i termer av delkomponent individualiserad inkomst.

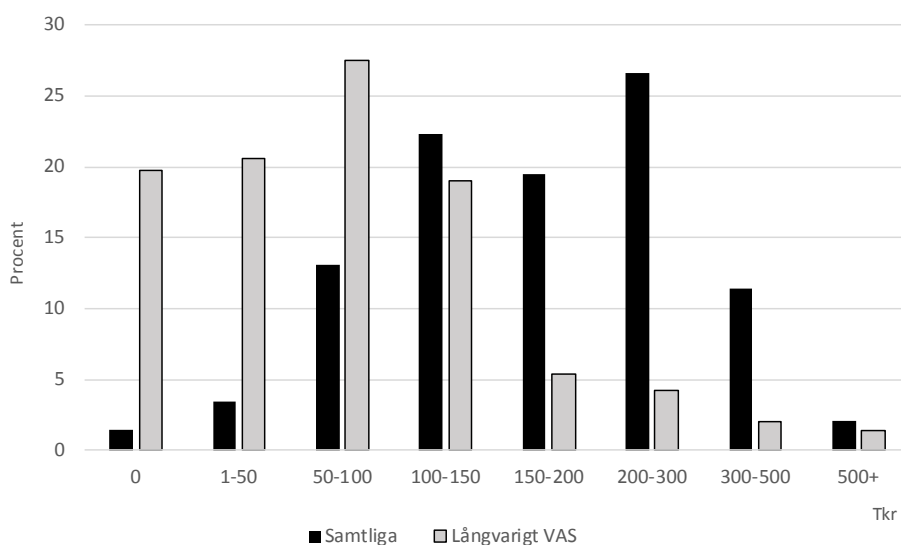


Figur 8 Fördelning av den disponibla inkomsten (individualiserad) 2011 för boende i Sverige 2011–2015 samt för individer som varken arbetat eller studerat något av dessa fem år

Av Figur 8 framgår att de i VAS-gruppen i inkomstintervall högre än 50 tkr har en högre individualiserad disponibel inkomst relativt delkomponent. Det vill säga de lever åtminstone delvis i hushåll där partnern bidrar med en större andel till hushållets totala inkomster.

Om vi däremot ser vi till fördelningen av de disponibla inkomsterna är det tydligt att de flesta hushåll befinner sig på låga inkomstnivåer även mätt i termer av den individualiserade disponibla inkomster: endast en liten andel av de som långvarigt varken arbetat eller studerat befinner sig på nivåer över 150 tkr i årlig individualiserad disponibel inkomst.

I Figur 9 redovisas fördelningen av individualiserade disponibla inkomster för VAS-gruppen i jämförelse med samtliga.



Figur 9 Fördelning av den disponibla inkomsten (individualiserad) 2011 för boende i Sverige 2011–2015 samt för de som varken arbetat eller studerat något av dessa fem år

Av Figur 9 framgår att de som långvarigt varken arbetat eller studerat i snitt har väsentligt lägre individualiserade disponibla inkomster än populationen i stort. Bland samtliga är det vanligast att den (individualiserade) disponibla inkomsten är mellan 200–300 tkr, medan det vanligaste bland de som långvarigt tillhör VAS-gruppen är mellan 50–100 tkr. Av figuren framgår också att VAS-gruppen ofta befinner sig i de lägre intervallen i fördelningen. Ett fåtal har riktigt höga inkomster, men mer än 65 procent hade en individualiserad disponibel inkomst under 100 tkr under 2011. Sammanfattningsvis drar vi

slutsatsen att de som långvarigt varken arbetar eller studerar vanligen inte lever i hushåll med en ekonomiskt resursstark partner.

Avslutningsvis redovisar vi i vilken omfattning de som långvarigt varken arbetar eller studerar har inkomster i form av ekonomiskt bistånd. Eftersom ekonomiskt bistånd betalas ut till hushåll (inte på individnivå om hushållet har med än en medlem) krävs låga inkomster och små tillgångar för samtliga hushållsmedlemmar. Behovet av ekonomiskt bistånd är därför en tydlig markör för fattigdom. Om en stor andel av de som varken arbetar eller studerar får ekonomiskt bistånd ger det ytterligare stöd för att det inte är ett självvalt tillstånd utifrån ett ekonomiskt argument.

Ungefär var fjärde (26,5 procent) av de som långvarigt varken arbetat eller studerat mottog ekonomiskt bistånd år 2011. Motsvarande siffra för hela populationen (där även de som varken arbetat eller studerat ingår) var fem procent. Bland dem som fått ekonomiskt bistånd var den genomsnittliga nivån på biståndet också högre bland de som långvarigt varken arbetat eller studerat jämfört med biståndsmottagare generellt.

Tabell 7 Genomsnittliga inkomster under 2011, för boende i Sverige 2011–2015 i åldern 20–64 år

Medelvärden	VAS 5 år	Samtliga
Andel (procent) med Ekonomiskt bistånd	26,5	5,0
Genomsnittligt ekonomiskt bistånd	13 894	1 556
Genomsnittligt ekonomiskt bistånd, givet bistånd>0	52 456	31 225
Antal individer	166 280	4 543 465

7 Sammanfattning och diskussion

Nivåerna i välfärdssystemen är beroende av förhållandet mellan hur många som arbetar och hur många som är i behov av stöd och insatser. Utgifter för socialförsäkringarna kan också, allt annat lika, förväntas öka då befolkningen åldras och fler kommer att ha sin försörjning i form av pension. Därtill kan sannolikt läggas ökade framtida kostnader för vård och omsorg då befolkningen blir äldre.

För att finansiera välfärdssystemen i framtiden kan det finnas ett behov av att förändra förhållandet mellan andelen som arbetar och andelen som tar emot stöd i olika form. Ett möjligt sätt att påverka denna kvot är att fler förvärvsarbetar högre upp i ålder. Ett ytterligare sätt skulle kunna vara att öka andelen som arbetar bland dem som befinner sig i arbetsför ålder. I den här rapporten försöker vi därför bidra till kunskapen om personer i arbetsför ålder som befinner sig utanför både arbete och studier. Även om vi inte har kännedom om de individuella förutsättningarna för de som varken arbetar eller studerar är det rimligt att tro att åtminstone en del av dessa personer har både vilja och kapacitet att arbeta eller studera.

Denna beskrivning ska ses som kompletterande kunskap till de mått som regelbundet presenteras i den officiella statistiken, såsom arbetskraftsdeltagande och arbetslöshet. Måttet som vi redovisar, det vill säga andelen av befolkningen som varken arbetar eller studerar, ger oss en bild av hur många som hypotetiskt skulle kunna utgöra en del av arbetskraften, vilket inte kan utläsas i de vanligen officiellt redovisade måtten.¹⁸ Studerande kan utgöra ett exempel som illustrerar värdet av detta alternativa mått: de som studerar utgör under studietiden inte en arbetskraftsreserv i någon omfattande mening (de är upptagna av att just studera), men det är heller inte en grupp som i någon större omfattning kan förväntas behöva stöd och hjälp för att etablera sig på arbetsmarknaden. Studerande kan dock i den officiella statistiken räknas som både i och utanför arbetskraften, och som både sysselsatta och arbetslösa beroende på om de aktivt sökt jobb eller jobbat extra under studieperioden. Det kan därför vara svårt att med enbart de traditionella måtten avgöra storleken på en eventuell arbetskraftsreserv och på hur många som kan vara i behov av olika insatser för att etablera sig på arbetsmarknaden. I denna mening utgör en beskrivning av de som varken arbetar eller studerar ett komplement.

¹⁸ I den officiella statistiken redovisas detta mått för unga och kallas vanligen NEET eller UVAS, men finns vanligen inte redovisat för äldre åldersgrupper.

Det finns även andra skäl att studera gruppen som varken arbetar eller studerar både i termer av volymer och av vilka grupper som finns representerade. Beskrivningen av egenskaper bland de som varken arbetar eller studerar kan bidra till att bättre bedöma vilka insatser som behövs för att få fler i arbete, medan beskrivningen av volymen bidrar till att kunna avgöra i vilken omfattning olika typer av insatser behövs.

Till skillnad från tidigare studier av personer som varken arbetar eller studerar har vi uteslutit personer med sjuk- eller aktivitetsersättning eftersom denna grupp av olika skäl helt eller delvis är förhindrade att arbeta.

I rapporten försöker vi besvara tre huvudsakliga frågor:

- i) Hur många är det som varken arbetar eller studerar och hur har detta förändrats över tid,
- ii) hur länge är individerna utanför studier och arbete, och hur har detta förändrats över tid, samt
- iii) vad kännetecknar de som varken arbetar eller studerar under en begränsad respektive länge period, och har detta förändrats över tid?

Sedan 2000 har årligen omkring 9–12 procent av befolkningen i arbetsförålder varit utanför både arbete och studier. Andelen varierar med konjunkturen och under vår studerade period, 1992–2015, var andelen som högst i samband med 1990-tals krisen (15 procent) och som lägst under de första åren av 2000-talet (9 procent). Andelen som varken arbetar eller studerar ökade i samband med den ekonomiska krisen 2008–2009 till cirka tolv procent och minskade återigen först år 2015, då andelen var knappt elva procent.

Inom gruppen som varken arbetar eller studerar är cirka en tredjedel enbart utanför ett år och (åter)går sedan till arbete eller studier, medan en tredjedel är utanför arbete och studier minst fem år i följd. Över tid varierar andelen som långvarigt varken arbetar eller studerar naturligt mindre än andelen som är utanför ett enstaka år. Den höga andelen under 1990-talet fick till följd att fler i arbetsför ålder var långvarigt utanför även de första åren efter år 2000. Sedan 2003 har andelen långvarigt utanför arbete och studier legat på 3–4 procent av befolkningen i arbetsförålder.

Bland de som långvarigt varken arbetar eller studerar är utlandsfödda, äldre (55 år+) och lågutbildade överrepresenterade. Framförallt för grupperna äldre än 55 år och födda utanför Europa finns tydliga samband med att långvarigt stå utanför arbete och studier. I detta fall har vi studerat femårsperioder och definierar ”långvarig” som utanför arbete eller studier samtliga fem år. Över tid tycks dock sambandet mellan dessa egenskaper och att långvarigt stå utanför arbete och studier ha minskat något. Istället har sambandet mellan att stå långvarigt utanför och att ha låg utbildning ökat. Dessa grupper är

dock naturligtvis inte homogena, och slutsatsen är snarare att samtliga dessa egenskaper samvarierar med att långvarigt stå utanför. Det vill säga, att vara äldre, lågutbildad och utlandsfödd är i högre grad än för befolkningen i stort förknippat med svårigheter till etablering på arbetsmarknaden.

En relevant fråga i sammanhanget är om de som långvarigt varken arbetar eller studerar gjort ett frivilligt val att stå utanför arbetsmarknaden. Denna fråga går dock inte att besvara genom att enbart studera registerdata. Men för individer med omfattande kapitalinkomster och/eller som lever i hushåll med god ekonomi finns åtminstone förutsättningar för ett sådant frivilligt val. Gruppen som vi identifierat som långvarigt utanför arbete och studier utgörs dock till mycket liten del av personer med så stora inkomster från kapital att de sannolikt valt att frivilligt avstå från att arbeta av detta skäl. För en mindre andel av de som stått långvarigt utan arbete tycks det finnas förutsättningar att frivilligt avstå från arbete då hushållets samlade inkomster är förhållandevis höga, men för den stora majoriteten är det åtminstone mindre sannolikt att det är ett frivilligt val grundat utifrån särskilt god ekonomi på hushållsnivå. Gruppen som långvarigt varken arbetar eller studerar utgörs alltså sannolikt varken av kapitalägare, eller av hemmafruar eller hemmamän i någon större utsträckning.

Sammanfattningsvis tycks det inom befolkningen i arbetsför ålder finnas potential att öka andelen som arbetar. Att underlätta etablering eller återinträde på arbetsmarknaden för denna grupp är en svår, men viktig uppgift för framtidens arbetsmarknadspolitik.

Referenser

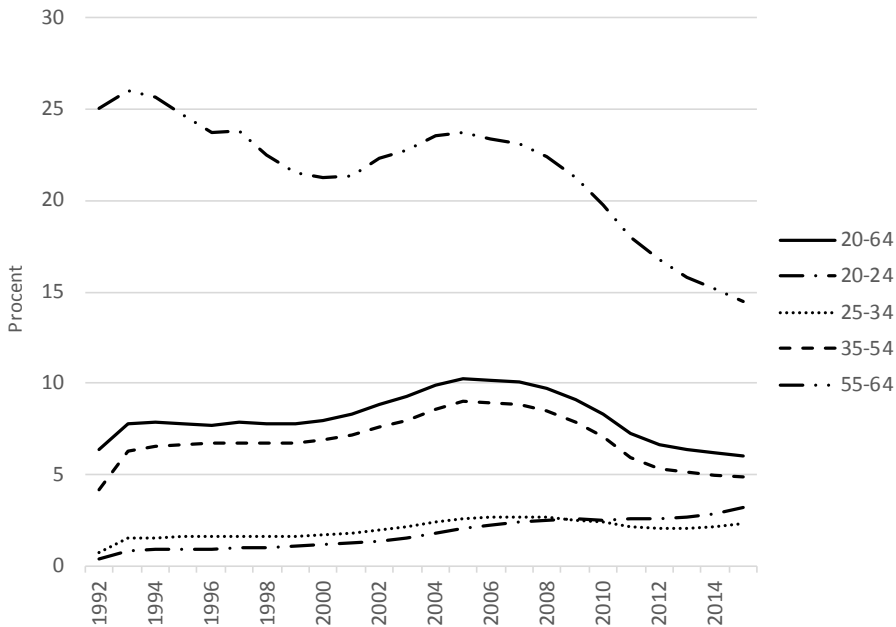
- Engdahl, M. & Forslund, A. (2015), ”En förlorad generation? En ESO-rapport om ungas etablering på arbetsmarknaden”, ESO-rapport 2015:3, Finansdepartementet, Regeringskansliet, Stockholm.
- Eriksson, S. & Lagerström, J. (2004), ”Competition between employed and unemployed job applicants: Swedish evidence”, Working Paper 2004:2, IFAU, Uppsala.
- Forslund, A., Liljeberg, L. & Åslund, O. (2017), ”Flykting- och anhöriginvandrares etablering på den svenska arbetsmarknaden ”, Rapport 2017:14, IFAU, Uppsala.
- Hägglund, P. & Johansson, P. (2016), ”Sjukskrivningarnas anatomi – en ESO-rapport om drivkrafterna i sjukförsäkringssystemet”, ESO-rapport 2016:2, Finansdepartementet, Regeringskansliet, Stockholm.
- Långtidsutredningen 2011 (2011), ”Långtidsutredningen 2011: huvudbetänkande, Offentliga förlaget, Stockholm.
- Niknami, S., & Schröder, L. (2014), ”Bakom siffrorna: unga som varken arbetade eller studerade 2000–2010”, Ungdomsstyrelsen, Stockholm.
- SCB (2016), ”Arbetsmarknad och utbildning, Bakgrundsfakta 2016:1”, Longitudinell integrationsdatabas för Sjukförsäkrings- och Arbetsmarknadsstudier (LISA) 1990–2013. Statistiska centralbyrån, Stockholm.

Bilaga A Sjuk- och aktivitetsersättning

Sjukersättning betalas ut till dem med stadigvarande nedsatt arbetsförmåga på grund av: sjukdom eller funktionsnedsättning i åldern 30–64 år, medan aktivitetsersättning betalas ut till dem med en nedsatt arbetsförmåga på minst en fjärdedel under minst ett år och är i åldern 19–29 år.

Det är inte självklart om de med sjuk- och aktivitetsersättning (fortsättningsvis förkortat SA) ska inkluderas eller inte i analysen. Målet med ersättningen är att de som har en sjukdom eller en funktionsnedsättning och på grund av detta inte kan arbeta ändå ska ha en försörjning. Det är dock tydligt att det inte bara är hälsan hos befolkningen som bestämmer hur många som har ersättningen. Politiska beslut och riktlinjer kan både minska och öka andelen som får rätt till ersättningarna (Hägglund och Johansson, 2016). Det kan därför vara problematiskt att definiera en grupp som icke arbetsför utifrån ett ersättningssystem. Då vi inte har uppgifter om individers hälsa är dock ersättningssystemet det närmaste vi kommer varför de med SA har uteslutits ur analysen i rapporten. I denna bilaga visar vi dock hur utvecklingen av SA har sett ut över tid och hur andelen som varken arbetar eller studerar påverkas om de med ersättningen inte utesluts utan kan räknas med.

Över tid har andelen med SA (tidigare förtidspension) varierat (se Figur A1). Sedan början av 1990-talet ser vi de högsta nivåerna runt 2006 på ungefär tio procent av befolkningen i åldern 20–64 år. Därefter ser vi en tydlig minskning för att 2015 vara nere på sex procent. Mönstren är dock något olika för olika åldersgrupper. Sjukersättningen har tydligt minskat, särskilt bland dem över 55 år. För dem under 25 år ser vi dock istället en trendmässig ökning, men den absoluta nivån är betydligt lägre än för äldre åldersgrupper.



Figur A1 Andel (i procent) med förtidspension, sjuk- eller aktivitetsersättning för olika åldersgrupper, 1992–2015

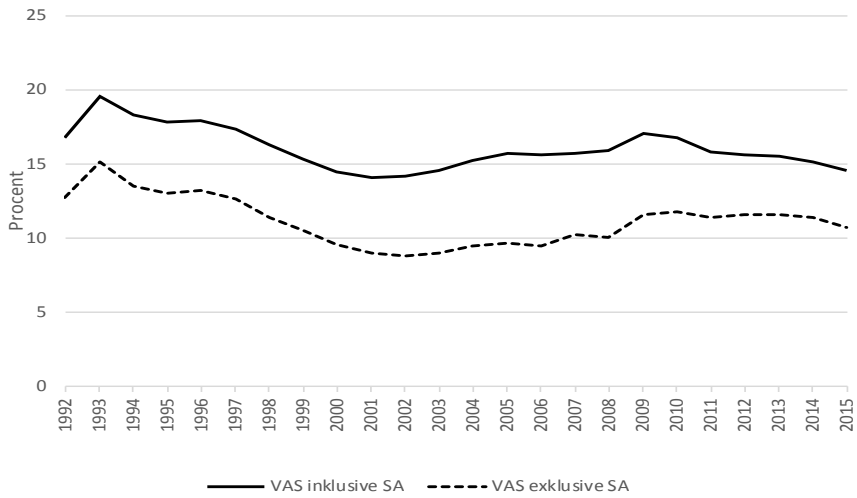
Hur påverkas andelen som varken arbetar eller studerar om vi inte utesluter dem med SA? I Tabell A1 jämför vi andelen VAS 2015 med respektive utan de med sjuk- eller aktivitetsersättning. Även om andelen i befolkningen med SA är drygt fem procent är det tydligt att alla dessa inte ingår i VAS-gruppen då skillnaden när de inkluderas i måttet är mindre. Detta följer av att de inte nödvändigtvis har SA till 100 procent utan kan arbeta till viss del.

De största skillnaderna när de med SA inkluderas ser vi bland den äldsta åldersgruppen, 55–64 år. Detta är förväntat då vi i tidigare figur såg att andelen med SA där är som störst. Skillnaden mellan könen minskar när de med SA inkluderas bland de som varken arbetar eller studerar, men män är fortfarande i högre grad VAS än kvinnor. Utifrån ursprung spelar närhet till Sverige roll. Den största skillnaden i andelen VAS är för de födda i Norden där andelen ökar med 6,5 procentenheter, men ser man till procent sker den största ökningen för svenskfödda där vi har en ökning på mer än 50 procent då de med SA potentiellt inkluderas i VAS-gruppen. Utifrån utbildningsnivå är skillnaderna små för de med eftergymnasial utbildning.

Tabell A1 Andelen som varken arbetar eller studerar (procent) i Sverige 2015 inkl. och exkl. individer med sjuk- och aktivitetsersättning

Population	Andel VAS inklusive SA	Andel VAS exklusive SA
20–64 år	14,6	10,7
20–24 år	12,7	10,4
25–34 år	12,7	10,9
35–44 år	11,4	9,5
45–54 år	13,3	9,1
55–64 år	22,9	14,2
Kvinnor	14,4	10,0
Män	14,8	11,4
Födda i Sverige	11,1	7,2
Födda i övr. Norden	26,5	20,0
Födda i övr. Europa	24,1	19,9
Födda utanför Europa	30,9	28,0
Förgymnasial utbildning	33,3	24,2
Gymnasial utbildning	13,5	9,6
Eftergymnasial utbildning max två år	10,1	8,4
Eftergymnasial utbildning tre år eller längre	7,6	6,8

Över tid följs andelen VAS med och utan de med SA åt, se Figur A2. Skillnaden var naturligt något större runt 2006 då andelen med SA var som högst men skillnaden över tid är ungefär fem procent i andelen VAS om de med SA inkluderas i måttet eller inte.



Figur A2 Andel som varken arbetar eller studerar 1992–2015, inklusive och exklusive individer med SA

Institutet för arbetsmarknads- och utbildningspolitisk utvärdering (IFAU) är ett forskningsinstitut under Arbetsmarknadsdepartementet med placering i Uppsala.

IFAU ska främja, stödja och genom forskning genomföra uppföljningar och utvärderingar. Uppdraget omfattar effekter av arbetsmarknads- och utbildningspolitik, arbetsmarknadens funktionssätt och arbetsmarknadseffekter av socialförsäkringen.

I rapportserien presenteras såväl IFAU:s forskning som resultat av samarbeten med andra nationella och internationella forskningsorganisationer.

IFAU delar årligen ut bidrag till olika forskningsprojekt, vars resultat publiceras i rapportserien.

Rapporterna kan vara fristående eller publiceras tillsammans med ett Working paper.

Alla IFAU:s publikationer finns på www.ifau.se