

# Inträdet på arbetsmarknaden och familjebildningen

Mattias Engdahl

Mathilde Godard

Oskar Nordström Skans



# Inträdet på arbetsmarknaden och familjebildningen<sup>a</sup>

av

Mattias Engdahl<sup>b</sup>, Mathilde Godard<sup>c</sup>, och Oskar Nordström Skans<sup>d</sup>

2018-12-10

## Sammanfattning

Vi studerar hur unga kvinnors kort- och långsiktiga utfall påverkas av konjunkturläget när de lämnar gymnasieskolan. En försöksverksamhet, som påverkade längden på yrkesprogrammen inom gymnasieskolan under det sena 1980-talet och tidiga 1990-talet, ger oss möjlighet att jämföra kvinnor som tog examen under högkonjunkturen som föregick 1990-talskrisen med kvinnor som tog examen i samband med krisens utbrott. Vi finner negativa effekter på sysselsättning och arbetsinkomster från att träda in på arbetsmarknaden under lågkonjunkturen, framförallt för de som hade låga betyg från grundskolan. Effekterna är påtagliga de första två-tre åren på arbetsmarknaden, men klingar därefter av relativt snabbt. Konjunkturläget påverkar dock familjebildningsprocessen på ett sätt som har långvariga konsekvenser. Kvinnor med låga betyg går in i varaktiga förhållanden och skaffar barn tidigare när arbetslösheten är hög. De bildar par med partners med lägre betyg och lägre arbetsinkomster. På sikt splittras paren i högre utsträckning vilket genererar fler ensamstående mödrar och ett ökat beroende av ekonomiskt bistånd, en effekt som kvarstår minst tjugo år efter examen.

---

<sup>a</sup> Denna rapport är en sammanfattning av den engelska forskningsrapporten ”Early Labor Market Prospects and Family Formation”, IFAU Working paper 2018:25. Vi tackar Caroline Hall för värdefulla kommentarer och för att generöst bidragit med data och institutionell bakgrund. Vi tackar också Håkan Selin, Rafael Lalive, Pauline Rossi och seminariedeltagare i Amsterdam, Lyon, Toronto och Uppsala för konstruktiva kommentarer. Vi vill även tacka IFAU för finansiering av Engdahls deltagande genom ett forskningsbidrag och för att ge oss tillgång data och uppmärksamma det finansiella stöd som Godard har fått från CEPREMAP och Marie Curie Intra-European Fellowship for Career Development.

<sup>b</sup> Mattias Engdahl, mattias.engdahl@ifau.uu.se, IFAU och Uppsala Center for Labor Studies (UCLS).

<sup>c</sup> Mathilde Godard, godard@gate.cnrs.fr, CNRS, GATE-LSE och University of Lyon.

<sup>d</sup> Oskar Nordström Skans, oskar.nordstrom\_skans@nek.uu.se, IFAU, UCLS, IZA och Uppsala universitet.

## Innehållsförteckning

1	Inledning.....	3
2	Bakgrund: 90-talskrisen och den svenska gymnasieskolan.....	5
2.1	90-talskrisen.....	5
2.2	Gymnasieskolan.....	6
3	Hur mäter vi effekten av att träda in på arbetsmarknaden under en ekonomisk kris? .....	7
3.1	Data och studiepopulation.....	7
3.2	Empirisk strategi .....	9
4	Resultat .....	10
4.1	Arbetsmarknadseffekter på kort och lång sikt .....	10
4.2	Hur familjebildningen påverkas.....	13
5	Sammanfattning.....	15
	Referenser .....	17

# 1 Inledning

Flera studier visar att konjunkturläget vid examen påverkar ungas etablering på arbetsmarknaden.<sup>1</sup> De som tar examen under en lågkonjunktur påverkas negativt, möjligheterna att hitta sysselsättning försämras och arbetsinkomsterna faller, vilket tyder på att välfärdseffekterna kan vara betydande. Effekterna behöver emellertid inte vara begränsade till arbetsmarknaden. Sedan tidigare vet vi att det finns en stark koppling mellan valet att bilda familj och ställningen på arbetsmarknaden genom bland annat föräldraledighet, deltidsarbete och vård av barn, och att detta samband är särskilt starkt för kvinnor (se till exempel översikten av Kondo (2016)). Om konjunkturläget påverkar möjligheterna att etablera sig på arbetsmarknaden är det möjligt att även själva familjebildningsprocessen påverkas. I denna rapport undersöker vi därför hur konjunkturläget vid examen påverkar både etableringen på arbetsmarknaden och tidpunkten då kvinnor väljer att bilda familj, vem de bildar familj med, och om och när de skaffar barn och hur vanligt det är att familjer splittras.

För att besvara frågorna använder vi en omfattande försöksverksamhet inom gymnasieskolan som påverkade tidpunkten för inträdet på arbetsmarknaden bland studenter som startade yrkesprogram under det sena 1980- och tidiga 1990-talet.<sup>2</sup> Försöksverksamheten förlängde gymnasieskolans yrkesprogram från två till tre år, med en successiv utrullning i svenska kommuner under perioden 1987–1991, dvs. precis före och efter utbrottet av den djupaste svenska ekonomiska krisen i modern tid – den så kallade 90-talskrisen. Många aspekter av 90-talskrisen liknar finanskrisen som startade i USA 2008 och som snabbt spred sig över världen (Reinhart och Roghoff (2008)). Båda kriserna präglades av en kraftig och långvarig nedgång av den ekonomiska aktiviteten med kraftigt stigande arbetslöshet som ett resultat. I det svenska fallet medförde krisen en femfaldig ökning av arbetslösheten inom loppet av tre år. Detta innebär att vi kan jämföra studenter som trädde in på arbetsmarknaden under den inledande fasen av den mycket djupa recession, med studenter som trädde in under den högkonjunktur som föregick krisen, och som därför hade större möjligheter att få fotfäste på arbetsmarknaden före krisens utbrott.

Med tillgång till registerdata som täcker nästan två decennier dokumenterar vi de kort- och långsiktiga effekterna av att träda in på arbetsmarknaden under

---

<sup>1</sup> Se till exempel Bell och Blanchflower (2011); Cockx och Ghirelli, (2016); Genda m.fl. (2010); Hershbein (2012); Kahn (2010); Kondo (2015); Oreopoulos m.fl. (2012); Speer (2016); Stevens (2007).

<sup>2</sup> Försöksverksamheten har utvärderats av Hall (2012) och även använts för att studera effekterna av förlängda yrkesutbildningar på fertilitet (Grönqvist och Hall, 2013), brottslighet (Grönqvist m.fl. 2017) och sysselsättning på kort och lång sikt (Hall 2016).

en ekonomisk nedgång. Vi utesluter män från den primära analysen på grund av att de genomför militärtjänstgöring med start vid 19 års ålder, ett faktum som bryter de nära samband mellan arbetsmarknadsinträde och examen från yrkesprogrammen som vi förlitar oss på för att kunna identifiera effekterna av konjunkturläget.<sup>3</sup> I sammanhanget kan dock noteras att flertalet av de tidigare internationella studierna har fokuserat enbart på män vilket gör att behovet av ytterligare studier är störst när det gäller kvinnor.

Analysen visar att hög arbetslöshet vid inträdet på arbetsmarknaden har stora negativa effekter på kvinnors sysselsättning och arbetsinkomster de första två-tre åren efter examen. Effekterna är särskilt starka under examensåret, och för kvinnor med låga betyg från grundskolan. Efter de första tre åren är sambandet inte längre statistiskt signifikant. Detta resultat överensstämmer väl med studier av lågutbildade från andra länder.<sup>4</sup> Anmärkningsvärt är dock att vi hittar en varaktig signifikant effekt på mottagandet av ekonomiskt bistånd, en effekt som påtaglig under hela vår uppföljningshorisont på närmare två decennier.

Denna effekt uppstår sannolikt via familjebildningsprocessen. Våra resultat visar att kvinnor som tar examen under en lågkonjunktur är mer benägna att tidigare ingå i partnerskap (uppmätt via giftermål och/eller barnafödande). Precis som för arbetsmarknadseffekterna är dessa effekter särskilt påtagliga för kvinnor med låga betyg från grundskolan. Resultaten pekar alltså på att familjebildningen påskyndas då arbetsmarknadsutsikterna försämras. Sammansättningen av partners förändras också. De kvinnor som tar examen under lågkonjunkturen bildar par med män med lägre arbetsinkomster och lägre betyg från grundskolan. Att bilda par med män som återfinns långt ner i betygsfördelningen visar sig även vara en stark indikator för om förhållanden på sikt kommer att upplösas. I linje med detta visar vår analys att kvinnor som kommer ut på arbetsmarknaden under en lågkonjunktur blir ensamstående mödrar i större utsträckning. Denna effekt förklarar i sin tur den varaktiga effekten på mottagandet av ekonomiskt bistånd. Vi visar att hela den långsiktiga ökningen av mottagande av ekonomiskt bistånd beror på en ökad förekomst av ensamstående mödrar.

Sammantaget pekar vår analys på att de förutsättningarna på arbetsmarknaden vid examen påverkar valet av, och tidpunkten för, bildandet av partnerskap på ett sätt som påverkar sannolikheten att bli ensamstående förälder senare i livet. Vid bättre förutsättningar på arbetsmarknaden fördröjs parbildningen men utfallen blir mer stabila. Denna anpassning via familjebildningen gjorde att den

---

<sup>3</sup> I Engdahl, Godard och Nordström Skans (2018) redovisas även resultat för män. Vi finner stöd för att arbetsmarknadseffekterna är likartade, men eftersom vår empiriska strategi är svagare för män bör resultaten betraktas med större försiktighet.

<sup>4</sup> Se till exempel Genda m.fl. (2010) och Speer (2016) för män med kort utbildning och Hershbein (2012) för kvinnor. Fler referenser finns i Engdahl, Godard och Nordström Skans (2018).

ekonomiska krisen hade långsiktiga ekonomiska konsekvenser för de drabbade trots att arbetsmarknadseffekterna endast var tillfälliga.

Resten av rapporten är organiserad på följande sätt. I avsnitt 2 beskriver vi 90-talskrisen och gymnasieskolan under den det sena 1980-talet och tidiga 1990-talet. Därefter, i avsnitt 3, diskuterar vi hur vi mäter effekten av att komma ut på arbetsmarknaden under en kris och de data som vi utnyttjar i analysen. I avsnitt 4 presenterar vi studiens huvudsakliga resultat innan vi, i avsnitt 5, avrundar genom att sammanfatta vad vi har kommit fram till.

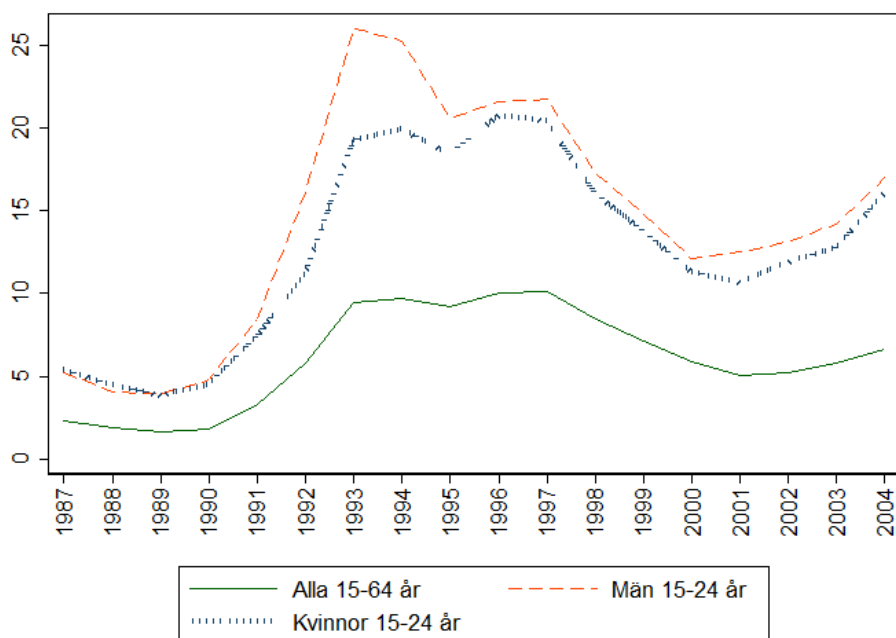
## **2 Bakgrund: 90-talskrisen och den svenska gymnasieskolan**

### **2.1 90-talskrisen**

Nittiotalskrisen i Sverige 1990–1994 var en storskalig bank-, finans- och fastighetskris som uppstod på grund av ett flertal olika samspelande faktorer.<sup>5</sup> Det föregicks av en lång period av överhettning med hög inflation och mycket låg arbetslöshet. Under 1989 var till exempel arbetslösheten enligt tidens sätt att mäta (vilket undantog studenter och deltagare i arbetsmarknadspolitiska program) ungefär 1,5 procent 1989 (se Figur 1). I samband med krisens utbrott ökade arbetslösheten snabbt och den femfaldigades inom loppet av bara tre år och nådde cirka tio procent 1993. Ungdomsarbetslösheten ökade än mer och steg till över 20 procent. Arbetslösheten förblev hög till senare halvan av 1990-talet då den gradvis började falla.

---

<sup>5</sup> Bland annat på grund av att avskaffandet av ett antal kredit marknadsregler för bostadsmarknaden och den fasta växelkursregimen, se t.ex. Bharadway m.fl. (2015) och Englund (1999).



Figur 1 Arbetslöshet i procent 1985–2013

Källa: OECD Online Database (2018).

## 2.2 Gymnasieskolan

Den programinriktade gymnasieskolan infördes under läsåret 1992/93 och var fullt implementerad 1995/96. Före reformen bestod gymnasieskolan av ett fåtal teoretiska program ("linjer") som förberedde studenterna för universitetsutbildning och ett stort antal yrkesprogram som förberedde studenterna för arbetslivet. Cirka 45 procent av studenterna i gymnasieskolan gick yrkesprogram åren före reformen 1992/93 (Grönqvist och Hall (2011)).

Innan reformen 1992/93 var de teoretiska programmen tre år långa (med något undantag) och yrkesprogrammen två år. Men för en andel av studenterna som ansökte till gymnasiet under läsåren 1987/88 - 1991/92 var det möjligt att söka treåriga yrkesprogram. Detta berodde på att en försöksverksamhet med förlängda yrkesprogram successivt byggdes ut i ett växande antal kommuner. Syftet med pilotprojektet var att utvärdera konsekvenserna av att införa treåriga yrkesprogram på nationell nivå.<sup>6</sup> Förlängningen av yrkesprogrammen kom med vissa förändringar i läroplanen. Till skillnad från de tvååriga programmen ingick en rikare

<sup>6</sup> Försöksverksamheten har noggrant dokumenterats i ett antal SOU:er (se bland annat SOU 1989, SOU 1990 och SOU 1992). Se även diskussionen i Hall (2012).



uppsättning allmänna (teoretiska) kurser och mer arbetsplatsförlagd utbildning. Reformen gav också studenterna grundläggande behörighet till högre utbildning.

Skolöverstyrelsen ansvarade för genomförandet av försöksverksamheten som bestod av 500 platser läsåret 1987/88, 6 000 platser 1988/89, 10 000 platser 1989/90 och 11 200 platser 1990/91 (Grönqvist och Hall 2011). Antalet utbildningsplatser motsvarade mellan 1–20 procent av det totala antalet platser under försöksåren. Skolöverstyrelsen beslutade även vilka typer av treåriga yrkesprogram som skulle erbjudas och i vilka kommer som de skulle förekomma. Fördelningen av utbildningsplatser skede gradvis. Under försöksverksamhetens första läsår (1987/88) tilldelades cirka åtta procent (22 av 284) av Sveriges kommuner treåriga utbildningsplatser och vid försökets slut deltog 53 procent av kommunerna.

Det som är viktigt för vår studie är att det gradvisa införandet av de förlängda yrkesprogrammen skapade en miljö där möjligheten att ansöka och bli antagen till ett treårigt yrkesprogram varierade mellan kommuner och mellan läsår. Detta innebär att studenter födda samma år, beroende på var de var bosatta, kom ut på arbetsmarknaden före eller under olika faser av 90-talskrisen. Vi återvänder till hur vi utnyttjar detta faktum i nästa avsnitt där vi beskriver vår empiriska strategi. Det framgår dock tydligt från Figur 1 att examensår spelar stor roll för arbetsmarknadsläget vid examen. Skillnaden i nivån på arbetslösheten mellan att ta examen 1991 och 1992 överstiger fem procentenheter för unga mellan 15 och 24 år.

### **3 Hur mäter vi effekten av att träda in på arbetsmarknaden under en ekonomisk kris?**

#### **3.1 Data och studiepopulation**

De uppgifter som används i studien kommer från administrativa register tillhandahållna av Statistiska centralbyrån (SCB). Uppgifterna innefattar hela den svenska befolkningen i arbetsför ålder 1985–2013. Vi använder oss av ansökningsregistret från gymnasiet för att identifiera vilken typ av gymnasieutbildning unga födda 1971–1975 skriver in sig på och i vilken kommun utbildningen ägde rum. Tillsammans med information från avgångsregistret från gymnasiet kan vi identifiera examensår och eventuella avhopp. Dessa uppgifter är kopplade till information om kön, ålder, födelseår, kalenderår, betyg från grundskolan, sysselsättningsstatus, arbetsinkomster, mottagande av ekonomiskt bistånd, registreringar på högskola eller universitet, förekomsten av barn, civilstånd (gift/ogift), samboskap (med gemensamma barn), partners identitet m.m.

Slutligen kopplar vi även uppgifterna om examensår till den könsspecifika nivån arbetslösheten på nationell nivå för unga 15–24 år.

Vår studiepopulation innefattar alla kvinnor som påbörjade ett yrkesprogram på gymnasiet under läsåren 1987/88–1991/92 och fokus ligger på kvinnor som påbörjade en två- eller treårig utbildning direkt efter grundskolan. Vi inkluderar alla individer som har påbörjat en två- eller treårig utbildning så länge som de tvååriga utbildningarna har en treårig motsvarig och vice versa.<sup>7</sup>

I analysen beskriver vi effekten av att komma ut på arbetsmarknaden under en kris beroende på var de studerande kvinnorna återfinns i betygsfördelningen från grundskolan. Detta visar sig vara en viktig uppdelning då betyg från grundskolan är nära kopplat till valet att gå ett tvåårigt eller treårigt yrkesprogram, sannolikheten att ha avslutat gymnasiet med slutbetyg och högsta observerade utbildningsnivå längre fram i livet – i samtliga fall är utfallen sämre för kvinnor i den lägre delen av betygsfördelningen (se Tabell 1). Likaså visar Tabell 1 att kvinnor som återfinns långt ner i fördelningen har en svagare koppling till arbetsmarknaden under examensåret, både sysselsättningsnivån och arbetsinkomsterna är lägre. Vad gäller familjebildning finns även där skillnader. Vid 38 års ålder hade 83 procent (87 procent) av de kvinnor som återfinns långt ner (högt upp) i betygsfördelningen någonsin haft ett varaktigt förhållande (definierat som att ha varit gift eller bott tillsammans med en man med gemensamma barn), och ungefär lika många hade fått barn. Det genomsnittliga antalet barn (förutsatt att man någonsin har fått barn) var 2,26 (2,17) för kvinnor lågt (högt) ner (upp) i fördelningen. Vad gäller tidpunkten då kvinnor skaffar barn eller går in i ett varaktigt förhållande är skillnaderna större och uppgår till nästan två år, kvinnor långt ner i fördelningen bildar familj långt tidigare än kvinnor högre upp i fördelningen. Det är också betydligt vanligare att de förhållandena upplöses. Slutligen visar tabellen att kvinnor med låga betyg i stor utsträckning bildar par med män som återfinns långt ner i betygsfördelningen.

---

<sup>7</sup> I mångt och mycket följer vi urvalsprocessen i Hall (2012) men utnyttjar även data för läsåret 1991/92, dvs. året efter det att försöksverksamheten formellt hade avslutats. För en mer utförlig beskrivning av våra data och urvalet se Engdahl, Godard och Nordström Skans (2018).

Tabell 1 Urval

	Låga grundskolebetyg		Höga grundskolebetyg	
<i>Panel A: Utbildning</i>				
Ålder vid gymnasiestart	16,21	(0,28)	16,25	(0,52)
Avhopp från gymnasiet	0,27	(0,44)	0,05	(0,22)
Examen efter förväntat examensår	0,08	(0,26)	0,03	(0,18)
Examen från en treårig utbildning	0,11	(0,31)	0,25	(0,43)
Utbildningslängd (innan 39 års ålder)	11,62	(1,57)	13,69	(2,13)
<i>Panel B: Arbetsmarknadsutfall examensåret</i>				
Sysselsättning	0,70	(0,46)	0,83	(0,38)
Arbetsinkomster	0,48	(0,43)	0,55	(0,39)
<i>Panel C: Familjebildning</i>				
Någonsin sambo eller gift (innan 39 års ålder)	0,83	(0,38)	0,87	(0,34)
Ålder vid första partnerskap	25,73	(4,89)	27,32	(4,37)
Har fått barn (innan 39 års ålder)	0,85	(0,35)	0,88	(0,32)
Antal barn (om barn)	2,26	(1,00)	2,17	(0,77)
Ålder då första barnet föddes	25,11	(4,97)	27,67	(4,46)
Upplösning av första partnerskap	0,49	(0,50)	0,23	(0,42)
Partner med låga betyg	0,40	(0,49)	0,18	(0,39)

*Anmärkning:* Urvalet innefattar kvinnor inskrivna på gymnasieskolans yrkesprogram under det förväntade examensåret. Gruppen med låga (höga) betyg innefattar den femtedel av alla kvinnor inskrivna på yrkesprogram som hade lägst (högst) betyg i grundskolan. Att vara sysselsatt är definierat som att ha årliga arbetsinkomster som överstiger de svenska lägsta lönerna. Arbetsinkomster uttrycks som en andel av den summerade årliga lönerna. Standardavvikelse inom parentes.

### 3.2 Empirisk strategi

Målet med studien är att undersöka hur nivån på arbetslösheten vid examen påverkar kvinnors efterföljande arbetsmarknadsetablering, utbildningsnivå och familjebildning. För att besvara frågorna använder vi den omfattande försöksverksamhet inom gymnasieskolan som vi beskrev i Avsnitt 2.2. Försöksverksamheten påverkade tidpunkten för inträdet på arbetsmarknaden bland studenter som startade yrkesprogram under det sena 1980- och tidiga 1990-talet.<sup>8</sup> För studenter som påbörjade en yrkesutbildning under läsåren 1987/88–1991/92 fanns, beroende på var man var bosatt och när det var aktuellt att påbörja en utbildning, ibland möjligheten att påbörja ett treårigt program. Den geografiska och tidsmässiga variation innebär att vi kan skatta betydelsen att gå ett längre program

<sup>8</sup> Försöksverksamheten har tidigare utnyttjats i studier av bland annat Hall (2012) som tittade på om reformen påverkade studieresultat. I detta avsnitt beskriver vi kort hur vi identifierar effekterna, en mer utförlig beskrivning återfinns i Engdahl, Godard och Nordström Skans (2018).

genom att jämföra studenter i kommuner som erbjudit treåriga program i olika utsträckning.<sup>9</sup>

Viktigt för oss är dock att försöket också innebar att det inom en och samma årskull finns studenter som tog examen olika år. För de senare kohorterna innebar detta att de kom ut under olika skeden av 90-talskrisen. Skillnaderna mellan tvåårigt och treårigt program för de *tidigare* kohorterna handlade framförallt om att gå ett längre program medan skillnaderna för de *senare* kohorterna också skapar olika exponering för lågkonjunkturen. Detta gör det möjligt för oss att identifiera effekten av konjunkturen genom att fokusera på ”skillnaden i skillnader” mellan tidigare och senare kohorter, dvs. hur effekten av att gå ett treårigt program förändras när det också innebär att man kommer ut i en lågkonjunktur.

Variationen vi utnyttjar för att skatta effekten av ett längre program baseras alltså på i vilken utsträckning en kommun deltog i försöksverksamheten under det relevanta året och variationen för att skatta effekten av konjunkturen baseras på i vilken utsträckning den längre utbildningen påverkar exponeringen för lågkonjunkturen vid examen.<sup>10</sup>

## 4 Resultat

I det här avsnittet presenterar vi studiens resultat. Vi inleder med att beskriva arbetsmarknadseffekterna av att komma ut på arbetsmarknaden under en ekonomisk kris för att sedan skifta fokus till effekter på familjebildning.

### 4.1 Arbetsmarknadseffekter på kort och lång sikt

Eftersom det finns belägg i den tidigare litteraturen för att det även inom en homogen grupp, till exempel högskolestudenter, finns stora skillnader i hur studenter påverkas av att ta examen under en lågkonjunktur (se exempelvis Oreopoulos m.fl. 2012) delar vi upp våra resultat beroende på var i betygsfördelningen från grundskolan de studerade kvinnorna återfinns. Vi skattar sålunda separata modeller för studenter som återfinns i olika delar av betygsfördelningen.

---

<sup>9</sup> I detta avseende följer vi Hall (2012), Grönqvist och Hall (2013), Grönqvist m.fl. (2017) och Hall (2016) och ”instrumenterar” utbildningslängd med hjälp av den med hjälp av den geografiska och tidsmässiga variation som försöksverksamheten gav upphov till.

<sup>10</sup> Rent formellt konstruerar vi instrumentet för arbetslöshet vid examen ( $\emptyset_{cj}$ ) på följande sätt: Låt  $\emptyset_{cj} = P_{cj} * UR_{c+3} + (1 - P_{cj}) * UR_{c+2}$ , där  $UR_{c+3}$  är arbetslösheten för kohort c tre år efter påbörjad utbildning och  $UR_{c+2}$  efter påbörjad utbildning.  $P_{cj}$  är andelen av yrkesprogrammen i en kommun som är treåriga vid examen från grundskolan. I Engdahl, Godard och Nordström Skans (2018) visar vi att det är högst sannolikt att denna använda identifieringsstrategin är giltig. Vi redovisar även ett stort antal känslighetstester och den sammantagna bilden är att vi fångar effekterna av att komma ut på arbetsmarknaden under en kris på ett trovärdigt vis.

I Tabell 3 redovisar vi hur nivån på arbetslösheten vid examen påverkar sannolikheten att vara sysselsatt och arbetsinkomster. I likhet med flera andra studier visar våra resultat att den initiala effekten av arbetslöshet vid examen är stor, negativ och heterogen över betygsfördelningen. Lågpresterande studenter är särskilt påverkade av arbetslöshet och våra beräkningar visar att en procentenhets ökning av arbetslösheten vid examen sänker sannolikheten att vara sysselsatt med -7,5 procent under examensåret. Motsvarande effektskattning för högpresterande studenter ligger på -2,3 procent, men går inte att säkerställa rent statistiskt. En ökning av arbetslösheten med fem procentenheter, vilket ungefärligen motsvarar uppgången mellan 1991 och 1992, innebär att sannolikheten att hitta en anställning för lågpresterande studenter föll med 37,5 procent under examensåret.

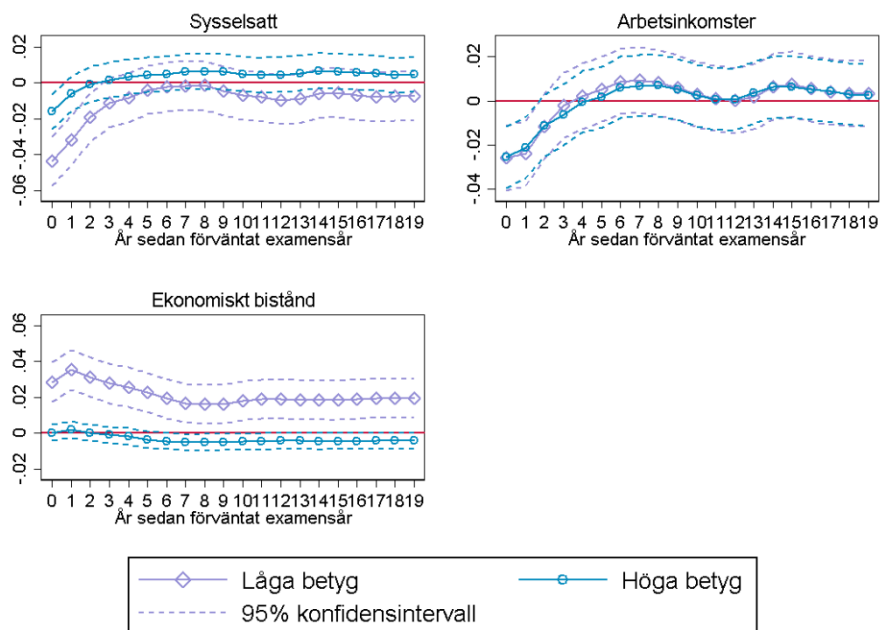
I Panel B redovisar vi effekterna av arbetslöshet på arbetsinkomster och mönstret är likartat. En ökning av arbetslösheten med en procentenhet leder till cirka -8,4 procent lägre arbetsinkomster under examensåret. Motsvarande estimatet för högpresterande studenter är -5,8 procent (båda effekterna är statistiskt säkerställda).

Tabell 2 Arbetsmarknadseffekter på kort sikt

	Låga grundskolebetyg			Medelbetyg			Höga grundskolebetyg		
	(1)	(2)	(3)	(4)	(5)	(6)	(7)	(8)	(9)
	Effekt	Medelvärde	Obs.	Effekt	Medelvärde	Obs.	Effekt	Medelvärde	Obs.
Sysselsättning	-0,052***	0,686	12 940	-0,010	0,819	13 153	-0,019	0,828	12 792
	(0,015)			(0,014)			(0,013)		
Arbetsinkomster	-0,035***	0,416	12 940	-0,010	0,547	13 153	-0,032**	0,553	12 792
	(0,010)			(0,011)			(0,010)		

*Anmärkning:* Tabellen visar IV-skattningar av effekten av nivån på arbetslösheten på sysselsättning och (logaritmerade) arbetsinkomster. Med låga (höga) (medel) betyg individer med betyg som tillhör den nedre (mitten) (övre) femtedelen i betygsfördelningen i årskurs 9. Standardfelen (inom parentes) är klustrade på kommun och antagningsår. \*\*/\*\*/\*\*\* indikerar att resultatet är statistiskt skilt från noll på 10/5/1-procentnivån.

Om vi istället vänder oss till mer långsiktiga effekter visar Figur 2 att den negativa effekten av komma ut på arbetsmarknaden under en lågkonjunktur är tillfällig. Vi finner att sysselsättningen och arbetsinkomsterna är inte längre är statistiskt relaterade till nivån på arbetslösheten vid examen efter tre år. Vad gäller mottagandet av ekonomiskt bistånd är bilden en annan. För lågpresterande studenter finns en effekt som håller i sig under hela uppföljningshorisonten, dvs. under nästan två decennier. I nästa avsnitt visar vi att den förhöjda risken för bidragsberoende sannolikt beror på långsiktiga effekter på familjebildningsprocessen.<sup>1112</sup>



Figur 2 Arbetsmarknadseffekter på lång sikt

*Anmärkning:* Figuren visar IV-skattningar av effekten av nivån på arbetslösheten på sysselsättning, (logaritmerade) arbetsinkomster och mottagandet av ekonomiskt bistånd. Med låga (höga) betyg individer med betyg som tillhör den nedre (övre) femtedelen i betygsfördelningen i årskurs 9. Standardfelen är klustrade på kommun och antagningsår. Konfidensintervallen visar om skattningen är signifikant på 5 procentsnivå.

<sup>11</sup> Vi finner även ett visst stöd för att hög arbetslöshet vid examen kan ha en effekt på sjukskrivningstalen för kvinnor i åldrarna 24–26 år (se Engdahl, Godard och Nordström Skans (2018)).

<sup>12</sup> I Engdahl, Godard och Nordström Skans (2018) visar vi att det finns stöd för att arbetsmarknadseffekterna är likartade för män men eftersom vår empiriska strategi är svagare för män (på grund att militärtjänstgöringen som bryter det starka sambandet mellan examen och arbetsmarknadsinträde) bör dessa resultat betraktas med försiktighet. För ett längre resonemang se Engdahl, Godard och Nordström Skans (2018).

## 4.2 Hur familjebildningen påverkas

I detta avsnitt beskriver vi hur att examen under en ekonomisk kris påverkar kvinnors val att bilda familj, skaffa barn och längden på de bildade förhållandena. Vi studerar familjebildningsprocessen med hjälp av samma empiriska metod som vi använde för att analysera effekter på arbetsmarknadsutfall. Tabell 2 visar bland annat att effekten av att komma ut på arbetsmarknaden under en lågkonjunktur på tidpunkten då kvinnor flyttar hemifrån, bildar familj, vem de bildar familj med, om de bildade förhållanden upplöses. Och återigen visar vi hur effekterna varierar över betygsfördelningen. Genomgående visar analysen att de studerade familjeutfallen inte påverkas för kvinnor med medelhöga eller höga grundskolebetyg, vilket är samstämmigt med att arbetsmarknadseffekterna är mer begränsade för dessa grupper. Diskussionen kommer sålunda fokusera på kvinnor med låga grundskolebetyg.

Från Tabell 2 framgår det att kvinnor med låga betyg, som en konsekvens av hög arbetslöshet, flyttar hemifrån *tidigare*. Vid 19 års ålder är det fem procent mindre sannolikt att kvinnor med låga betyg bor kvar hos sina föräldrar vilket kan framstå som förvånande. Men anledningen är att de också bildar sitt första varaktiga förhållande tidigare och skaffar barn tidigare (se Panel A). Effekterna är stora, våra punkttestimat visar att en ökning av arbetslösheten med fem procentenheter medför att kvinnor med låga betyg tidigare lägger parbildningsprocessen och skaffar barn cirka två år tidigare.<sup>13</sup>

I tabellens andra och tredje panel (Panel B och C) undersöker vi om tidigareläggningen av tidpunkten för partnerskapsbildningen och tidpunkten då det första barnet föddes avspeglas av att sammansättningen av partners och/eller sannolikheten att förhållandet avbryts. Partners egenskaper fångas genom grundskolebetyg och arbetsinkomster.<sup>14</sup> Vi finner att partnern har låga betyg eller låga arbetsinkomster ökar under en lågkonjunktur, återigen är effekterna tydligast för de kvinnor som hade låga grundskolebetyg.<sup>15</sup>

Vår analys har visat att kvinnor bildar familj tidigare och att de finner partners med lägre inkomster och betyg under en ekonomisk kris. Panel C visar dessutom att fler av dessa förhållanden slutar i en separation. En procentenhets ökning av arbetslösheten vid examen leder till en 11,5 procent högre sannolikhet att

---

<sup>13</sup> I Engdahl, Godard och Nordström Skans (2018) visar vi att även om tidpunkten då kvinnor går in i ett stabilt förhållande och skaffar barn förskjuts påverkas inte sannolikheten att någonsin (innan 38 års ålder) ha bildat ett förhållande eller skaffat barn.

<sup>14</sup> Partnerns egenskaper mäts när kvinnan är i 27 år vilket även är den genomsnittliga åldern vid bildandet av det första stabila partnerskapet.

<sup>15</sup> Vad gäller arbetsinkomster kan effekten vara mekanisk om båda partners påverkas av konjunkturen vid examen. I Engdahl, Godard och Nordström Skans (2018) visar vi även att det inte finns något samband mellan examen under en lågkonjunktur och åldern på kvinnors partners.

partnerskapet har upplösts vid 38 års ålder. Denna ökning avspeglas av en högre andel av ensamstående mödrar. Våra skattningar visar att en procentenhets ökning av arbetslösheten vid examen ökar sannolikheten av att ha blivit en ensamstående moder vid 38 års ålder med 12,4 procent.

Tabell 3 Familjebildning, partners karakteristiska och familjeupplösning

	Låga grundskolebetyg			Medelbetyg			Höga grundskolebetyg		
	(1)	(2)	(3)	(4)	(5)	(6)	(7)	(8)	(9)
<i>Panel A: Tajming</i>	Effekt	Medelvärde	Obs.	Effekt	Medelvärde	Obs.	Effekt	Medelvärde	Obs.
Bor hemma vid 19 års ålder	-0,030* (0,017)	0,578	12 940	0,029* (0,016)	0,630	13 153	-0,016 (0,013)	0,659	12 792
Ålder vid första samboskap eller äktenskap	-0,419** (0,173)	26,140	8 761	0,065 (0,128)	27,103	8 486	0,062 (0,113)	27,261	9 201
Ålder då första barnet föddes	-0,402** (0,178)	25,789	10 721	0,059 (0,141)	27,094	11 084	-0,003 (0,118)	27,751	10 981
<i>Panel B: Partners karakteristika</i>									
Partner med låga betyg från grundskolan	0,063** (0,032)	0,406	3 130	0,014 (0,025)	0,260	3 218	0,010 (0,022)	0,193	3 547
Partners arbetsinkomster	0,047* (0,024)	1,132	5 419	-0,021 (0,027)	1,213	5 543	-0,042 (0,027)	1,242	5 636
<i>Panel C: Upplösning av förhållandet</i>									
Förhållande upplöst	0,049** (0,020)	0,428	8 761	-0,007 (0,015)	0,288	8 486	-0,001 (0,013)	0,223	9 201
Ensamstående moder	0,040** (0,019)	0,323	12 617	0,002 (0,013)	0,218	12 769	-0,008 (0,012)	0,164	12 384

*Anmärkning:* Tabellen visar IV-skattningar av effekten av nivån på arbetslösheten på olika utfall. Standardfele (inom parentes) är klustrade på kommun och antagningsår. I panel B mäts utfallen då kvinnan är 27 år och i panel C mäts utfallen vid 38 års ålder. \*/\*\*/\*\* indikerar att resultatet är statistiskt skilt från noll på 10/5/1-procentsnivån.

Eftersom det är välkänt att beroendet av ekonomiskt bistånd är nära kopplat till att vara en ensamstående förälder, finns det anledning att analysera hur denna process samspelar med den ihållande ökningen av ekonomiskt bistånd som vi dokumenterade tidigare. I Tabell 4, första raden, visar vi att ökningen av sannolikheten att en kvinna mottar ekonomiskt bistånd vid 38 års ålder motsvarar cirka två procentenheter. Bryter vi ner analysen beroende på familjeställning framgår det att effekten helt drivs av ensamstående mödrar, den långsiktiga effekten på kvinnor utan barn och kvinnor med barn i förhållande går inte att särskilja från noll.

För att ytterligare underbygga sambandet mellan mottagandet av ekonomiskt bistånd och familjebildningen redovisar vi i samma tabell även effekten beroende på om kvinnans partner återfinns i den högre eller lägre delen av betygsfördelningen. Resultaten visar att det inte finns någon effekt av arbetslöshet vid examen på mottagandet av ekonomiskt bistånd för kvinnor som bildade par med



män med höga betyg från grundskolan. En effekt finns däremot för kvinnor som bildade par med män med låga betyg från grundskolan. Resultaten presenterade här ger därmed ytterligare stöd för att arbetsmarknadsläget vid examen, via familjebildningsprocessen, har långsiktiga negativa effekter på sannolikheten att vara beroende av ekonomiskt bistånd för kvinnor med låga betyg.

Tabell 4 Mottagande av ekonomiskt bistånd bland kvinnor med låga betyg från grundskolan

	Låga grundskolebetyg		
	(1)	(2)	(3)
<i>Panel A: Ekonomiskt bistånd</i>	Effekt	Medelvärde	Antal obs.
Mottagare	0,020*** (0,008)	0,043	12 617
Mottagare*Inga barn	0,000 (0,005)	0,008	12 617
Mottagare*I parförhållande med barn	0,004 (0,003)	0,008	12 617
Mottagare*Ensamstående moder	0,019** (0,006)	0,026	12 617
<i>Panel B: Partners betyg</i>			
Mottagare*partner med höga betyg	-0,001 (0,001)	0,001	9 350
Mottagare*Partner med låga betyg	0,007* (0,004)	0,011	9 350

*Anmärkning:* Tabellen visar IV-skattningar av effekten av nivån på arbetslösheten på olika utfall. Standardfelen (inom parentes) är klustrade på kommun och antagningsår. Alla utfall är mätta vid 38 års ålder. \*/\*\*/\*\* indikerar att resultatet är statistiskt skilt från noll på 10/5/1-procentsnivån.

## 5 Sammanfattning

I den här studien utnyttjar vi en omfattande försöksverksamhet inom den svenska gymnasieskolan som succesivt kom att förlänga yrkesprogrammen under slutet av 1980-talet och det tidiga 1990-talet. Försöksverksamheten byggdes gradvis ut vilket innebär att studenter som tillhör samma årskull, beroende på var de var bosatta, tog examen under olika faser av 90-talskrisen. Vi utnyttjar detta faktum och undersöker om nivån på arbetslösheten vid examen påverkade ungas karriärer och valet att bilda familj.

Vår analys visar att kvinnor som tog examen under krisen påverkades negativt, deras sysselsättningsgrad och arbetsinkomst var lägre än för kvinnor som kom ut på arbetsmarknaden strax före den djupa lågkonjunkturen. Effekterna är särskilt framträdande för studenter med låga betyg från grundskolan och i över-

ensstämmelse med de flesta tidigare studier av lågutbildade ungdomar var arbetsmarknadseffekterna kortlivade. Däremot innebar krisen ett långsiktigt beroende av ekonomiskt bistånd för en andel av de studerade kvinnorna. Vår analys visar att detta sannolikt har med familjebildningsprocessen att göra. Kvinnor som tog examen under krisen tidigarelade tidpunkten för bildandet av det första varaktiga förhållandet och tidpunkten då första barnet föddes. De finner partners med lägre betyg och lägre arbetsinkomster och det är vanligare att förhållandena avslutas. Vi visar vidare att den långsiktiga ökningen i användningen av ekonomiskt bistånd drivs av den ökade förekomsten av ensamstående mödrar och att de ökade beroendet av bistånd är nära relaterat till att ha bildat par med män som återfinns långt ner i betygsfördelningen.

Sammantaget pekar resultaten på negativa, men inom några år övergående, arbetsmarknadseffekter av att ta examen då arbetslösheten är hög. Effekterna på beroendet av ekonomiskt bistånd för kvinnor med låga grundskolebetyg är dock ihållande och uppstår via familjebildningsprocessen. Vår analys visar att arbetsmarknadssituationen vid arbetsmarknadsinträdet påverkar när, och med vem, de nyutexaminerade bildar familj. Vid mer lyckosamma förutsättningar fördröjs processen på ett sätt som leder till mer lyckosamma utfall i bemärkelsen att skilsmässorna blir färre. Ekonomiska kriser ändrar familjebildningsmönstren på ett sätt som leder till långvariga negativa konsekvenser i termer av fler ensamstående mödrar som blir beroende av ekonomiskt bistånd. Detta trots att arbetsmarknadseffekterna är kortvariga.

## Referenser

- Bell, D. N. och D. G. Blanchflower (2011): "Young people and the Great Recession", *Oxford Review of Economic Policy*, 27, 241–267.
- Bharadwaj, P., P. Lundborg, och D.-O. Rooth (2015): "Health and Unemployment during Macroeconomic Crises", National Bureau of Economic Research (NBER) Working Paper No. 21353.
- Cockx, B. och C. Ghirelli (2016): "Scars of recessions in a rigid labor market", *Labour Economics*, 41, 162–176.
- Engdahl, M., M. Godard och O. Nordström Skans (2018). "Early Labor Market Prospects and Family Formation", IFAU Working Paper 2018:25.
- Englund, P. (1999): "The Swedish banking crisis: roots and consequences", *Oxford Review of Economic Policy*, 15, 80–97.
- Genda, Y., A. Kondo, och S. Ohta (2010): "Long-term effects of a recession at labor market entry in Japan and the United States", *Journal of Human Resources*, 45, 157–196.
- Grönqvist, H. och C. Hall (2011): "Education policy and early fertility: lessons from an expansion of upper secondary schooling", IFAU Working Paper 2011:24.
- Grönqvist, H. och C. Hall (2013): "Education policy and early fertility: Lessons from an expansion of upper secondary schooling", *Economics of Education Review*, 37, 13–33.
- Grönqvist, H., C. Hall, J. Vlachos, och O. Åslund (2017): "Education and criminal behavior: Insights from an expansion of upper secondary school", *Labour Economics*.
- Hall, C. (2012): "The effects of reducing tracking in upper secondary school evidence from a large-scale pilot scheme," *Journal of Human Resources*, 47, 237–269.
- Hall, C. (2016): "Does more general education reduce the risk of future unemployment? Evidence from an expansion of vocational upper secondary education", *Economics of Education Review*, 52, 251–271.
- Hershbein, B. J. (2012): "Graduating High School in a Recession: Work, Education, and Home Production", *The BE journal of economic analysis & policy*, 12, 1–30.

- Kahn, L. B. (2010): "The long-term labor market consequences of graduating from college in a bad economy", *Labour Economics*, 17, 303–316.
- Kondo, A. (2016): "The effects of recessions on family formation," *IZA World of Labor*, 248.
- OECD Online Database (2018). Statistics. Tillgänglig via: <http://stats.oecd.org/index.aspx?r=707579#>. (Hämtad 19 februari 2018).
- Oreopoulos, P., T. Von Wachter, och A. Heisz (2012): "The short-and long-term career effects of graduating in a recession", *American Economic Journal: Applied Economics*, 4, 1–29.
- Reinhart, C. M. och K. S. Rogoff (2008): "Is the 2007 US sub-prime financial crisis so different? An international historical comparison," National Bureau of Economic Research (NBER) Working Paper No. 13761.
- SOU (1989): "6 000 platser och 10 000 platser för försök i gymnasieskolan", *Statens Offentliga Utredningar (SOU) 1989:106*.
- SOU (1990): "Utvärdering av försöksverksamheten med treårig yrkesinriktad utbildning i gymnasieskolan", *Statens Offentliga Utredningar (SOU) 1990:75*.
- SOU (1992): "Utvärdering av försöksverksamheten med treårig yrkesinriktad utbildning i gymnasieskolan", *Statens Offentliga Utredningar (SOU) 1992:25*.
- Speer, J. D. (2016): "Wages, hours, and the school-to-work transition: the consequences of leaving school in a recession for less-educated men", *The BE Journal of Economic Analysis & Policy*, 16,97–124.
- Stevens, K. (2007): "Adverse Economic Conditions at Labour Market Entry: Permanent Scars or Rapid Catch-up," Department of Economics, University College London, Job Market Paper.

Institutet för arbetsmarknads- och utbildningspolitisk utvärdering (IFAU) är ett forskningsinstitut under Arbetsmarknadsdepartementet med placering i Uppsala.

IFAU ska främja, stödja och genom forskning genomföra uppföljningar och utvärderingar. Uppdraget omfattar effekter av arbetsmarknads- och utbildningspolitik, arbetsmarknadens funktionssätt och arbetsmarknadseffekter av socialförsäkringen.

I rapportserien presenteras såväl IFAU:s forskning som resultat av samarbeten med andra nationella och internationella forskningsorganisationer.

IFAU delar årligen ut bidrag till olika forskningsprojekt, vars resultat publiceras i rapportserien.

Rapporterna kan vara fristående eller publiceras tillsammans med ett Working paper.

Alla IFAU:s publikationer finns på [www.ifau.se](http://www.ifau.se)