

# Hur påverkar ekonomiska incitament och könsnormer fördelningen av barnomsorg mellan föräldrar?

Andrea Ichino

Martin Olsson

Barbara Petrongolo

Peter Skogman Thoursie

# Hur påverkar ekonomiska incitament och könsnormer fördelningen av barnomsorg mellan föräldrar?<sup>a</sup>

av

Andrea Ichino<sup>b</sup>, Martin Olsson<sup>c</sup>, Barbara Petrongolo<sup>d</sup> och Peter Skogman Thoursie<sup>e</sup>

2019-05-27

## Sammanfattning

Hur viktiga är könsnormer och ekonomiska incitament för hur barnomsorg fördelas inom par? För att besvara denna fråga studerar vi om jobbskatteavdraget som infördes 2007 påverkar hur mammor och pappor fördelar sina VAB-dagar emellan sig. Våra resultat visar att småbarnsfamiljer reagerar om en av föräldrarna får en skattesänkning genom att omfördela VAB från den som fick en skattesänkning till den som inte fick det. Detta tyder på att ekonomiska incitament har betydelse för hur föräldrar fördelar barnomsorg. Vi finner även att benägenheten att reagera skiljer sig mellan demografiska grupper, vilket är konsistent med att betydelsen av könsnormer varierar i samhället.

---

<sup>a</sup> Denna rapport är en sammanfattning av Economic incentives, home production and gender identity norms, IFAU working paper 2019:11

<sup>b</sup> Ichino: European University Institute, U. Bologna och CEPR, andrea.ichino@eui.eu

<sup>c</sup> Olsson: Institutet för Näringslivsforskning (IFN) och IFAU, martin.olsson@ifn.se  
Martin tackar Marianne and Marcus Wallenberg Stiftelsen för finansiering.

<sup>d</sup> Petrongolo: Queen Mary University London, CEP (LSE) och CEPR, b.petrongolo@qmul.ac.uk

<sup>e</sup> Skogman Thoursie: Stockholms universitet och IFAU, peter.thoursie@ne.su.se

Vi tackar Hedda Nielsen för utmärkt assistenthjälp.

## Innehållsförteckning

1	Inledning.....	3
2	Data och urval.....	5
3	Jobbskatteavdraget 2007.....	8
4	VAB som mått på hushållssysslor.....	9
5	Hypoteser om fördelning av VAB inom par och skattesänkningar.....	10
6	Resultat.....	11
6.1	Genomsnittliga effekter.....	11
6.2	Könsnormer i olika demografiska grupper.....	13
7	Alternativa förklaringar till könsnormer.....	20
8	Avslutande kommentar.....	20
9	Referenser.....	22

# 1 Inledning

Många kvinnor i arbetsför ålder i Sverige yrkesarbetar samtidigt som de tar huvudansvaret för många av familjens hushållssysslor.<sup>1</sup> Sådant dubbelarbete kan påverka deras karriärmöjligheter samt hälsa (Angelov m.fl., 2013). En möjlig förklaring till att kvinnor tar huvudansvaret för hushållssysslor är könsnormer.<sup>2</sup> Könsnormer dikterar vad som är lämpligt beteende för män och kvinnor och kan påverka en rad ekonomiska beslut som i sin tur leder till könsskillnader i yrkesval, tidsanvändning och inkomster (Akerlof och Kranton, 2000).

Att bryta könsnormer kan medföra en social kostnad medan att agera i enlighet med dessa normer kan medföra en ekonomisk kostnad. Ett exempel på en sådan ekonomisk kostnad är när kvinnan i ett par som värderar en traditionell arbetsfördelning tar det största ansvaret för hushållssysslorna samtidigt som hon satsar så pass lite på sin egen karriär att paret förlorar ekonomiskt på att följa könsnormen.

Att förstå betydelsen av könsnormer för hur hushållssysslor fördelas är komplicerat. Det räcker inte med att studera hur ett par fördelar sin tid mellan hemmet och arbetsplatsen eftersom fördelningen av hushållssysslor kan bero på andra faktorer, som exempelvis att rådande könslöneskillnader på arbetsmarknaden gör det mer ekonomiskt fördelaktigt att kvinnan tar ett större ansvar för hushållet. Istället behöver man studera hur par förändrar sitt beteende om de plötsligt utsätts för förändrade ekonomiska incitament. Om paren inte reagerar på en sådan ekonomisk förändring tyder det på att könsnormerna är starka.

Syftet med denna studie är att undersöka hur viktiga könsnormer är för fördelning av barnomsorg bland småbarnsföräldrar. Detta görs genom att studera om jobbskatteavdraget som infördes år 2007 påverkade hur mammor och pappor fördelade sina VAB-dagar.<sup>3</sup> Jobbskatteavdraget sänkte marginals-katten på arbetsinkomst med cirka 3 procentenheter för medelinkomsttagare (med viss variation mellan kommuner), från en genomsnittlig marginals-katt på cirka 34 procent. En sådan marginals-kattesänkning gör att det blir mer ekonomiskt fördelaktigt att yrkesarbeta istället för att ta ut VAB. Om den ena partnern i ett föräldrapar får en marginals-kattesänkning ändras därmed de ekonomiska incitamenten för hur paret bör fördela sina VAB-dagar.

---

<sup>1</sup> Se Boye (2009) and Evertson och Neramo (2007).

<sup>2</sup> Ett antal studier har påvisat att det finns en korrelation mellan könsstereotyper och kvinnors karriärer på arbetsmarknaden samt hur stabila äktenskap är (Fernandez m.fl., 2004, Fortin, 2005, 2015, Bertrand m.fl., 2015, 2016 och Bursztyn m.fl., 2017, 2018).

<sup>3</sup> VAB är den vanligt förekommande benämningen av tillfällig föräldrapenning vid vård av sjukt barn under arbetstid. Enligt Levnadsnivåundersökningen från år 2000 är pappors andel av VAB positivt och signifikant korrelerat med pappors andel av det totala hushållsarbetet (Eriksson och Neramo, 2010).

Med hjälp av jobbskatteavdraget kan vi jämföra par där de ekonomiska incitamenten för fördelningen av VAB förändrades med par där de ekonomiska incitamenten inte förändrades. Analysen kan på så sätt öka vår förståelse hur viktiga könsnormer är för fördelningen av VAB mellan mammor och pappor. Vår hypotes är att i par med starka traditionella könsnormer, det vill säga i par där normer leder till att kvinnan tar det största ansvaret för hushållet, har ekonomiska incitament liten eller ingen inverkan på hur VAB fördelas, medan ekonomiska incitament i stor grad påverkar fördelningen i par med jämställda könsnormer.

Våra resultat visar att föräldrar omfördelar VAB från den som fick en skattesänkning till den som inte fick det.<sup>4</sup> Detta resultat är förenligt med att fördelningen av hushållssysslor bland småbarnsföräldrar i Sverige bestäms av ekonomiska incitament och inte enbart av könsnormer.

Vi undersöker även om par reagerar olika beroende på om det är mannen eller kvinnan som får en skattesänkning. För ett traditionellt par innebär en skattesänkning för mannen att han får starkare ekonomiska incitament att jobba mer och ta ut mindre VAB medan det omvända gäller för kvinnan. När kvinnan får en skattesänkning i ett par säger de ekonomiska incitamenten att kvinnan ska jobba mer och ta ut mindre VAB medan pappan ska jobba mindre och ta ut mer VAB. Men detta går på tvärs med en traditionell arbetsfördelning. Vi förväntar oss därför att traditionella par reagerar starkast på en skattesänkning för mannen medan icke-traditionella par, vars normer dikterar att kvinnan ska yrkesarbeta och mannen ta huvudansvaret för sysslorna i hemmet, reagerar starkast på en skattesänkning för kvinnan. Slutligen förväntar vi oss att par med könsneutrala normer kring fördelning av VAB reagerar på samma sätt oavsett vem som får en skattesänkning.

Avslutningsvis studerar vi om könsnormer skiljer sig mellan demografiska grupper. Tidigare studier har visat att barnens kön kan påverka föräldrars normer (Washington, 2008; Oswald och Powdthavee, 2010; Warmer och Steel, 1999), och att familje- och arbetsbeslut hos invandrargrupper påverkas av kulturella normer från födelselandet (Fernandez, 2007; Fernandez och Fogli, 2009). Även relativa inkomster i par kan ha betydelse för familjens beslut; Bertrand m.fl., (2015) visar att par undviker en situation där mannen får en högre lön än kvinnan.<sup>5</sup> Vi finner att par som har en förstfödd son, där mannens inkomst överstiger kvinnans, eller där åtminstone en av föräldrarna har vuxit upp utanför Norden,

---

<sup>4</sup> Mer exakt estimerar vi att "substitutionselasticiteten i hemproduktion" är ungefär 0,8 i vårt urval av föräldrar med barn mellan 3 och 11 år. Detta är lägre än befintliga skattningar av substitutionselasticitet mellan män och kvinnor på arbetsmarknaden där de flesta skattningarna visar på resultat mellan 2 och 5,3.

<sup>5</sup> För analyser på svenska data, se Eriksson och Stenberg (2015).

tenderar att reagera starkare om det är pappan som får en skattesänkning jämfört med om det är mamman. Samma förhållande finner vi även när vi studerar par som är gifta. I de motsatta grupperna (förstfödd dotter, lever i ett samboförhållande, kvinnans inkomst överstiger mannens, eller par där åtminstone en förälder är uppvuxen i Norden) finner vi det att omvända föreligger: paren tenderar att reagera starkare om kvinnan får en skattesänkning istället för mannen. Detta resultat indikerar att par reagerar på ekonomiska incitament om de är förenliga med deras föreskrivna könsnormer.

Rapporten är disponerad enligt följande: avsnitt 2 beskriver undersökningens datamaterial; avsnitt 3 och 4 redogör för jobbskatteavdraget respektive VAB som mått på hushållssysslör; avsnitt 5 genererar ett antal hypoteser, som därefter testas i avsnitt 6 som redogör för rapportens resultat. Avsnitt 7 diskuterar alternativa tolkningar av våra resultat och avsnitt 8 innehåller en avslutande diskussion.

## 2 Data och urval

I vår undersökning används registerdata för perioden 2004–2007 som sammanställts av SCB. Den primära datakällan är LOUISE-registret som täcker personer folkbokförda i Sverige i åldrarna 16–75 år. Registret innehåller bland annat demografisk information (såsom ålder och kön), utbildningsnivå och olika inkomstuppgifter. Centralt för denna studie är information om bruttolöner på årsbasis, samt statliga transfereringar (VAB, föräldrapenning, sjukpenning, arbetslöshetsersättning etcetera) och kapitalinkomster (räntebetalningar, realisationsvinster på aktier, fastighetsförsäljning etcetera). Med hjälp av denna information skapas mått på individernas arbetsrelaterade och icke-arbetsrelaterade inkomster. LOUISE-registret kopplas till Flergenerationsregistret som länkar föräldrar med barn, samt till data från Försäkringskassan som har information om start- och slutdatum för alla VAB-uttag i Sverige under perioden 2004–2007.

Vår undersökningspopulation är par med gemensamma barn där båda föräldrarna yrkesarbetar och därmed är berättigade till VAB. Av det skälet begränsas urvalet till personer som: 1) bor med sin partner (gifta eller i ett samboförhållande) och har arbetsinkomster på över 39 700 svenska kronor (SEK) år 2006<sup>6</sup>, och 2) vars yngsta barn är fött under perioden 1996 till 2003, det vill säga är 3–10 år gammal 2006. Den första begränsningen säkerställer att personer i vårt urval är yrkesarbetande och kan använda VAB. Den nedre gränsen för bar-

---

<sup>6</sup> I den fortsatta texten används ”makar”, ”partner”, ”man” eller ”hustru” för alla samboende individer, oavsett deras civilstånd. Inkomstgränsen motsvarar basbeloppet för år 2006. Notera också att vi endast analyserar heterosexuella par.

nets ålder görs för att det är vanligt att föräldrar till yngre barn fortfarande använder föräldrapenning. Den övre gränsen sätts till 10 år för att alla föräldrar i vårt urval ska ha rätt att använda VAB under vår studerade tidsram.<sup>7</sup>

Vårt urval består av 172 117 par som uppfyller dessa kriterier och som vi kan följa under åren 2006 till 2007. Deskriptiv statistik för år 2006 presenteras i Tabell 1. I ett genomsnittligt par är mannen 40 år och kvinnan 38 år med en årlig löneinkomst på 366 000 respektive 236 000 kronor. Tillsammans har ett genomsnittligt par ett uttag av 8,6 VAB-dagar per år, varav 2,9 dagar tas av mannen och 5,7 dagar tas av kvinnan. Hela 82 procent av paren använder VAB. I 56 procent av paren tar kvinnan ut mer än mannen, i 21 procent tar mannen ut mer än kvinnan och i 5 procent av paren är uttaget jämnt fördelat mellan föräldrarna.

---

<sup>7</sup> Föräldrar kan använda VAB tills det att barnet fyller 12 år.

Tabell 1 Deskriptiv statistik för yrkesarbetande par med barn i åldern 3–10 år 2006

		Genomsnitt	Standard avvikelse	Min	Max
Män	Ålder	40,4	5,4	21	70
	Andel med högre utbildning	0,40	0,49	0	1
	Arbetsinkomst (1 000-tals kronor)	366	246	40	29 495
	Kapitalinkomst (1 000-tals kronor)	10	1 042	-3 300	400 100
	Bidrag (1 000-tals kronor)	10	104	0	294
	Marginalskatt (procent)	45,4	9,5	23,1	59,2
	VAB-dagar	2,9	5,0	0	180
Kvinnor	Ålder	38,1	4,8	19	58
	Andel med högre utbildning	0,48	0,50	0	1
	Arbetsinkomst (1 000-tals kronor)	236	123	40	3 955
	Kapitalinkomst (1 000-tals kronor)	-9	108	-488	18 236
	Bidrag (1 000-tals kronor)	17	28	0	315
	Marginalskatt (procent)	37,9	7,5	23,1	59,2
	VAB-dagar	5,7	7,7	0	259
Paregen- skaper	Antal barn 3–10 år	1,6	0,6	1	6
	Yngsta barnets ålder	6,3	2,3	3	10
	Skattegap inom par	7,4	10,9	-31,6	31,7
	VAB-dagar	8,6	10,0	0	290
	VAB-gap inom par	-2,8	7,7	-257	172
Antal par:		172 117			

*Not.* "Utbildning" avser andelen personer som har åtminstone två år av högskole-/universitetsutbildning. "Bidrag" avser föräldrapenning, VAB-ersättning, sjukpenning, arbetslöshetsersättning, rehabiliteringsersättning, assistansersättning samt rehabiliteringsersättning. "Skattegap inom par" definieras som mannens marginalskatt minus kvinnans marginalskatt. "VAB-gap inom par" definieras som mannens uttag av VAB minus kvinnans uttag av VAB.



### 3 Jobbskatteavdraget 2007

I januari 2007 införde alliansregeringen ett jobbskatteavdrag som innebar en skattesänkning på arbetsinkomster.<sup>8</sup> Syftet var att genom sänkt marginalskatt stimulera arbetskraftsdeltagandet bland låg- och medelinkomsttagare. Första gången som jobbskatteavdraget presenterades för allmänheten var i Alliansens valmanifest i augusti 2006 (Riksrevisionen, 2009), och jobbskatteavdragets utformning blev allmänt känd först i oktober 2006 efter det att Alliansen hade vunnit valet i september och kunde lägga fram statsbudgeten för år 2007.

Arbetsinkomster i Sverige beskattas individuellt på lokal (kommunal- och landstingsskatt) och på statlig nivå. Den beskattningsbara inkomsten är den sammanräknade förvärvsinkomsten minus ett grundavdrag. Grundavdraget är ett avdrag som görs på bruttoinkomster (såsom lön, arvoden eller liknande ersättningar) innan inkomstskatten beräknas. Grundavdragets storlek beror på bruttoinkomsten vilket medför att marginalskatten påverkas i vissa inkomstintervall.<sup>9</sup> Den lokala skatten är proportionerlig och varierar mellan kommuner; år 2006 var den lägsta skattesatsen 28,89 procent och den högsta 34,24 procent. Den statliga skatten är progressiv med en skattesats på 20 procentenheter som läggs ovanpå den kommunala och landstingsskatten för inkomster över 306 000 kronor (enligt 2006 års gränsvärde). Ytterligare 5 procentenheter statlig inkomstskatt tillkommer för arbetsinkomster som överstiger 460 600 kronor. Trots att skattesystemet är proportionerligt för inkomster som understiger den statliga inkomstskattenivån, varierar marginalskatter som ovan nämnts på grund av grundavdragets utformning. Detta illustreras i Figur 1 där den heldragna linjen är beräknad utifrån den genomsnittliga lokala skattesatsen år 2006 (31,6 procent).

Jobbskatteavdraget som infördes år 2007 görs av arbetsgivaren innan nettolönen betalas ut till arbetstagaren. Avdraget medförde att låg- och medelinkomsttagare kunde undanta en del av sin arbetsinkomst från beskattning vilket minskade den beskattningsbara inkomsten. Den streckade linjen i Figur 1 visar hur jobbskatteavdraget minskade marginalskatten i två intervall. I det första intervallet, mellan 17 000–32 000 kronor, sänktes marginalskatten till noll. I det andra intervallet, mellan 123 500–306 000 kronor, sänktes marginalskatten med cirka tre procentenheter, vilket motsvarar en minskning med cirka tio procent.<sup>10</sup>

---

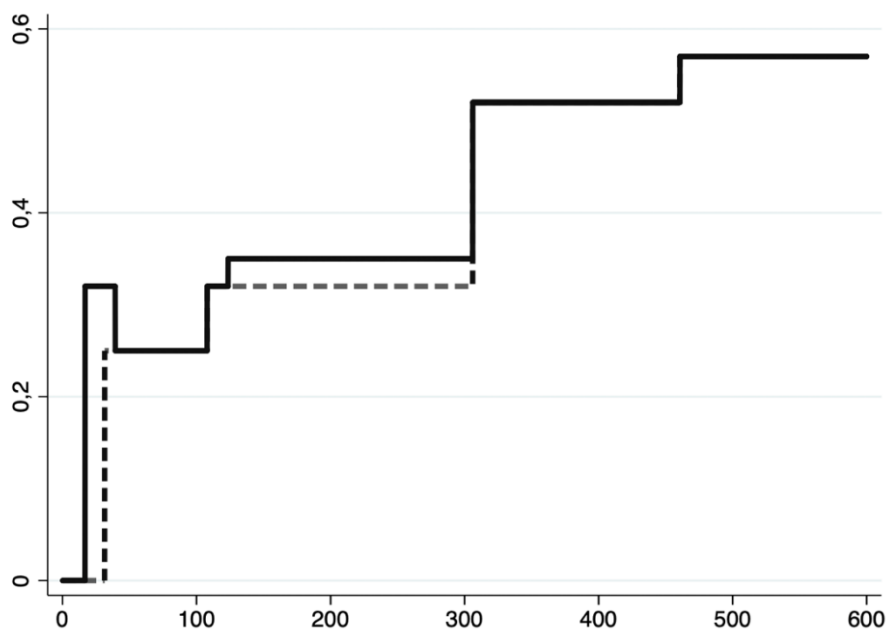
<sup>8</sup> Alliansregeringen bestod av Moderaterna, Centern, Folkpartiet (nuvarande Liberalerna) och Kristdemokraterna. Jobbskatteavdraget har sedan 2007 förstärkts vid ett flertal tillfällen. Vi har dock valt att enbart studera det första jobbskatteavdraget för att förenkla den empiriska analysen.

<sup>9</sup> Marginalskatt definieras vanligtvis som andelen av de sista intjänande hundra kronorna som betalas i skatt.

<sup>10</sup> Minskningen av marginalskatten på grund av jobbskatteavdraget beror på den kommunala skattenivån och varierar således mellan kommuner.

Eftersom vår undersökningspopulation exkluderar personer med låga inkomster studerar vi endast skattesänkningar i det andra intervallet där marginalskatten minskade med cirka tio procent. Med hjälp av dessa skattesänkningar kan vi jämföra par där makarnas relativa marginalskatter förändrades på grund av jobbskatteavdraget med par där marginalskatterna inte påverkades av jobbskatteavdraget (detta diskuteras ytterligare i avsnitt 5).<sup>11</sup>

Figur 1 Marginalskatten för olika inkomstnivåer år 2006.



Not. På den vertikala axeln mäts marginalskatter och på horisontella axeln mäts inkomster i tusentals kronor. Heldragen linje visar marginalskatten utan jobbskatteavdrag. Streckad linje visar marginalskatten med jobbskatteavdrag.

## 4 VAB som mått på hushållssysslor

VAB används av föräldrar under ordinarie arbetstid för att ta hand om ett sjukt barn från det att barnet är åtta månader tills det fyllt 12 år.<sup>12</sup> Administrationen sköts av Försäkringskassan och ger föräldrar en ersättningsnivå på cirka 80 pro-

<sup>11</sup> Jobbskatteavdraget har tidigare använts för att utvärdera generella sysselsättningseffekter (se Edmark m.fl., (2016).

<sup>12</sup> Om föräldrarna själva inte kan vårda ett sjukt barn, exempelvis om de själva är sjuka, kan andra personer använda VAB, exempelvis släktingar och vänner.

cent av uteblivna löneinkomster från barnets första sjukdomsdag.<sup>13</sup> Föräldrapar är gemensamt berättigade till maximalt 120 dagar per barn och år, men de kan inte använda dessa dagar samtidigt (med mindre undantag, exempelvis vid mycket allvarliga sjukdomar).

Många föräldrar i Sverige använder VAB. År 2016 använde 458 260 mammor och 353 289 pappor VAB under totalt 6,3 miljoner dagar. VAB är mer jämnt fördelat mellan föräldrar jämfört med föräldraledighet då cirka 60 procent av VAB-dagarna tas av mammor jämfört med 75 procent av föräldraledighetsdagarna. VAB kan användas som ett mått på fördelningen av hushållssysslor inom par. Exempelvis visar Eriksson och Neremo (2010) med hjälp av Levnadsnivåundersökningen 2010 att pappors andel av VAB inom föräldrapar är positivt och signifikant korrelerad med pappors andel av det totala hushållsarbetet. Egna beräkningar med hjälp av Levnadsnivåundersökningarna 2000 och 2010 leder till samma slutsats (Ichino m.fl., 2019).

Information om VAB tillåter oss att studera samtliga föräldrapar före och efter införandet av jobbskatteavdraget för att se om fördelningen av barnomsorg inom ett par påverkas om en av föräldrarna får en sänkt marginalsatt. En sådan jämförelse är inte möjlig med information från tidsanvändningsundersökningar vilka ofta används för att studera hushållssysslor. Detta eftersom tidsanvändningsundersökningar genomförs under en kort tidsperiod och för ett begränsat antal individer.

## 5 Hypoteser om fördelning av VAB inom par och skattesänkningar

Utgångspunkten i vår empiriska undersökning är ett antal hypoteser som härleds från ett teoretiskt ramverk (det teoretiska ramverket beskrivs i detalj i den engelska rapporten, se Ichino m.fl., 2019). Enligt klassisk ekonomisk teori ska partnern som får en skattesänkning öka sitt arbetsutbud och ta ut mindre VAB-dagar. Den andra partnern kommer omvänt att minska sitt arbetsutbud och ta ut mer VAB-dagar. Sammantaget innebär det alltså att fördelningen av VAB-dagar inom paret förändras om en i paret får en skattesänkning. Om det däremot råder starka könsnormer som säger att mammorna ska vara hemma och ta hand om sjukt barn oavsett vilka skatteförändringar som sker, förväntar vi oss att fördelningen av VAB inom ett par inte påverkas om den ena partnern får en skattesänkning. Vår grundhypotes är alltså att om starka könsnormer råder kommer en

---

<sup>13</sup> 80 procents ersättning ges upp till ett inkomsttak. År 2007 låg taket på en månadslön motsvarande 24 800 kronor. Förutom heldagar, kan VAB tas 75, 50, 25 och 12,5 procent av en dag.

skattesänkning, via jobbskatteavdraget i vårt fall, för den ena partnern inte leda till att paret förändrar sin fördelning av VAB-dagar.

Eftersom jobbskatteavdraget endast innebar skattesänkningar kan vi studera tre typer av par. Den första typen av par är där kvinnan får sänkt marginals katt medan mannens marginals katt är oförändrad. Den andra typen är där mannen får sänkt marginals katt medan kvinnans marginals katt är oförändrad. Den tredje typen är par där ingen av makarna får en skattesänkning eller där båda får en skattesänkning, men där skillnaden i makarnas marginals katter är oförändrad.

Att det finns två olika typer av par, en där mannen får en skattesänkning och en där kvinnan får en skattesänkning, ger oss möjlighet att formulera ytterligare en intressant hypotes. I ett traditionellt par kommer en skattesänkning för mannen innebära att de ekonomiska incitamenten är i linje med parets könsnormer. En skattesänkning för kvinnan däremot innebär att de ekonomiska incitamenten går på tvärs med deras könsnormer. Om rådande normer föreskriver en traditionell arbetsfördelning förväntar vi oss därför att par där mannen får en skattesänkning ska reagera starkare på jobbskatteavdraget jämfört med par där kvinnan får en motsvarande skattesänkning.

## 6 Resultat

### 6.1 Genomsnittliga effekter

I detta avsnitt undersöker vi om en skattesänkning för den ena partnern via jobbskatteavdraget påverkar hur par fördelar VAB. Detta görs genom att jämföra par där den ena partnern påverkades, med par där ingen påverkades eller båda påverkades lika mycket. Med hjälp av statistiska analyser kan vi mäta sambandet mellan parens fördelning av VAB och skillnaden i marginals katt inom par. Sambandet mäts med hjälp av skattade regressionskoefficienter – i vårt fall en så kallad substitutionselasticitet. En regressionskoefficient med ett värde 0 innebär att inget samband föreligger. Ett positivt värde innebär att det finns ett samband och ju högre värdet är desto starkare är sambandet mellan parets fördelning av VAB och skillnaden i marginals katter inom par. Ett värde på 1 innebär exempelvis att om skillnaden mellan mannens och kvinnans marginals katter inom ett par ökar med 1 procent så ökar skillnaden mellan mannens och kvinnans uttag av VAB med 1 procent. Eftersom regressionskoefficienten är en elasticitet så kan ett värde på 1 också tolkas på så sätt att om skillnaden mellan mannens och kvinnans marginals katter inom ett par ökar med exempelvis 10 procent så ökar skillnaden mellan mannens och kvinnans VAB-uttag med 10 procent.

I den första kolumnen i panel A i Tabell 2 redovisas huvudresultatet. Sambandet skattas till cirka 0,8 och är statistiskt signifikant. Tolkningen av detta

resultat är att när den ena partnern får en marginalsattesänkning leder detta till att VAB omfördelas från den partnern till den andra partnern. Estimatets storlek innebär att om skillnaden i marginalsatt mellan mannen och kvinnan ökar med 10 procent så ökar skillnaden mellan mannen och kvinnans uttag av VAB med 8 procent. Detta resultat är förenligt med att småbarnsföräldrar till viss del allokerar barnomsorg baserat på ekonomiska incitament.

Tidigare studier har skattat liknande elasticiteter men där skillnaden i reguljärt yrkesarbete inom par istället använts som utfall. Hamermesh (1993) går igenom en rad sådana studier och finner att elasticiteten i Storbritannien och Australien är runt två. Men i USA tycks den vara ännu högre med skattningar på mellan 2,4 till cirka fem (Weinberg, 2000, Acemoglu m.fl., 2004 och Johnson och Keane, 2013). En försiktig tolkning är därför att ekonomiska incitament har större betydelse för hur par fördelar sin tid på den reguljära arbetsmarknaden än hur de sinsemellan fördelar sina hushållssysslor.

Tabell 2 Effekten av skillnaden i marginalsatt inom par på skillnaden mellan mannens och kvinnan uttag av VAB. Skattade elasticiteter.

Period	2006–2007	2005–2006
	(1)	(2)
Panel A		
Skillnad i marginalsatt inom par	0,821*** (0,107)	-0,068 (0,108)
Panel B		
I. Kvinnan får sänkt marginalsatt	0,762*** (0,124)	-0,061 (0,127)
II. Mannen får sänkt marginalsatt	1,009*** (0,250)	-0,090 (0,252)
Skillnad I-II	-0,247 (0,290)	0,030 (0,294)
Antal par	172 117	164 555

Not. Standardfel redovisas i parenteser. \*\*\* (\*\*) \*statistiskt signifikant på 1 (5) 10 procents signifikansnivå.

I den första kolumnen i panel B i Tabell 2 redovisas separata elasticiteter när kvinnan i paret får en sänkt marginalsatt respektive när mannen får en sänkt

marginalskatt. Skillnaden mellan dessa skattningar redovisas på näst sista raden. Resultaten i Tabell 2 visar att skillnaden i marginalskatt mellan paren signifikant påverkar parens fördelning av VAB och lika mycket oavsett om det är mannen eller kvinnan som får en sänkt marginalskatt.

Ett sätt att undersöka trovärdigheten i de resultat som presenterats i kolumn 1 i Tabell 2 är att göra motsvarande skattningar för en period då det inte skedde några marginalskatteförändringar inom par. Därför redovisas motsvarande resultat i kolumn 2 i Tabell 2 för perioden 2005–2006 då inget jobbskatteavdrag införts och heller inga relativa skatteförändringar mellan par skedde. Som vi ska förvänta oss är skattningarna nära noll och statistiskt insignifikanta i både panel A och panel B för denna tidsperiod.

Analysen ovan har gjorts generellt för alla föräldrapar med små barn i Sverige. I nästa delavsnitt undersöker vi om könsnormerna är starkare i vissa demografiska grupper.

## 6.2 Könsnormer i olika demografiska grupper

I detta avsnitt analyserar vi om föräldrapar som tillhör olika demografiska grupper reagerar olika på skattesänkningar för den ena partnern. De grupper vi studerar definieras av barnens kön, kvinnans andel av hushållsinkomsten, huruvida paren är gifta eller sambos och slutligen makarnas födelseland. Utifrån tidigare forskning vet vi att dessa grupper kan karaktäriseras som mer eller mindre traditionella i termer av könsnormer, och vår undersökning syftar till att kartlägga om grupperna reagerar på ekonomiska incitament i enlighet med dessa normer.

Vi börjar med att presentera resultat där vi delar upp urvalet baserat på barnens kön. Tidigare studier har visat att ett barns kön kan påverka föräldrars syn på könsskillnader. Exempelvis finns forskning som visar att föräldrar till döttrar är mer benägna att stödja politiska reformer om könsjämlighet än föräldrar till pojkar (Washington, 2008; Oswald och Powdthavee, 2010; Warmer och Steel 1999).

Resultaten i Tabell 3 tyder på att barnens kön påverkar hur föräldrar fördelar sina hushållssysslor. Kolumn 1 och 2 i Tabell 3 redovisar resultat separat för par med en förstfödd pojke respektive förstfödd flicka. En fördel med att studera könet på det förstfödda barnet är att det är slumpmässigt vilket innebär att par med olika kön på förstfödda barnet är jämförbara. Resultaten i panel A visar att par med en förstfödd flicka är mer benägna att omfördela VAB om ena partnern får sänkt marginalskatt jämfört med par vars förstfödda barn är en pojke (skillnaden redovisas i kolumn 3 i panel A). Det tycks därmed som att könsnormer kring VAB är mindre starka i par med en förstfödd flicka jämfört med par med

en förstfödd pojke. Detta resultat är förenligt med att föräldrar till flickor tenderar att ha mindre traditionella könsnormer än föräldrar till pojkar. En sådan tolkning stöds av resultaten i panel B, där kolumn 1 visar att par med en förstfödd pojke reagerar starkare om mannen får en skattesänkning jämfört med om kvinnan får det (skillnaden redovisas på sista raden i kolumn 1 i panel B). Med andra ord, par med en förstfödd son är mer benägna att följa de ekonomiska incitamenten när de föreskriver en mer traditionell fördelning av VAB än när de föreskriver en mindre traditionell fördelning. En sådan statistiskt signifikant skillnad finns inte bland par med en förstfödd dotter (se kolumn 2 i panel B, som visar att skillnaden inte är statistiskt signifikant).

En kompletterande jämförelse kan göras genom att studera skillnaden mellan kolumn 1 och 2 i panel B. När kvinnan får en skattesänkning reagerar par med en förstfödd flicka starkare än ett par med en förstfödd pojke (se första raden i kolumn 3 i panel B). När mannen får en skattesänkning är det istället par med en förstfödd pojke som tycks reagera starkare, men nu är inte skillnaden till par med en förstfödd flicka statistiskt signifikant (andra raden i kolumn 3 i panel B). Skillnaden mellan hur paren reagerar på ekonomiska incitament beroende på könet på första barnet och beroende på om det är mannen eller kvinnan i paret som får en skattesänkning är statistisk signifikant. Detta redovisas på sista raden i kolumn 3 som anger skillnaden mellan rad 1 och rad 2 i kolumn 3 i panel B ( $-0,647-0,613=-1,260$ ).

Tabell 3 Effekten av skillnaden i marginalsatt mellan par på skillnaden mellan mannens och kvinnan uttag av VAB. Skattade elasticiteter uppdelat på könet på förstfödda barnet

	Kön på förstfödda barnet		
	Pojke (1)	Flicka (2)	Skillnad (1)-(2) (3)
<u>Panel A</u>			
Skillnad i marginalsatt inom par	0,658*** (0,139)	0,992*** (0,143)	-0,334* (0,185)
<u>Panel B</u>			
I. Kvinnan får sänkt marginalsatt	0,448*** (0,166)	1,094*** (0,171)	-0,647*** (0,228)
II. Mannen får sänkt marginalsatt	1,310*** (0,341)	0,697*** (0,349)	0,613 (0,476)
Skillnad I-II	-0,862** (0,402)	0,398 (0,413)	-1,260** (0,572)
Antal par	88 495	83 622	

Not. Se Tabell 2.

Nästa gruppindelning baseras på parens civila status där vi skiljer på de som är gifta och de som lever i ett samboförhållande. Tanken är att gifta par tenderar att ha en mer traditionell syn på familjen jämfört med par som lever i ett samboförhållande. Men här är det viktigt att poängtera att det nu, till skillnad från när uppdelningen sker på det förstfödda barnets kön, även finns andra systematiska skillnader mellan grupperna då sambos tenderar att vara yngre och ha färre barn än gifta par. Panel A i Tabell 4, kolumn 1 till 3, visar att sambos reagerar nästan dubbelt så starkt på en marginalsattesänkning jämfört med gifta par. När vi separerar denna skillnad för par där mannen får en skattesänkning och för par där kvinnan får en skattesänkning ser vi att effekten beror på att sambopar reagerar starkare när kvinnan får sänkt skatt än vad gifta par gör.

I kolumn 4 till 6 i Tabell 4 redovisas resultat uppdelat på om mannen eller kvinnan har högst arbetsinkomst i paret under år 2006. Den skattade elasticiteten är högre om mannen har högst arbetsinkomst i paret jämfört med om kvinnan har den högsta inkomsten. Skillnaden mellan dessa elasticiteter är dock inte statistiskt signifikant skilda från varandra (se kolumn 6).

I panel B redovisas resultat beroende på om kvinnan eller mannen får en sänkt skatt uppdelat på om mannen eller kvinnan har högst arbetsinkomst i paret under



år 2006. Om kvinnan får en sänkt skatt reagerar par lika oavsett om det är mannen eller kvinnan som tjänar mest i paret. Däremot reagerar par starkare när mannen får en skattesänkning om mannen tjänar mest jämfört med om kvinnan tjänar mest. En tolkning av dessa resultat är att par där mannen tjänar mest är mer villiga att förstärka en traditionell könsfördelning av VAB (det vill säga där kvinnan tar huvuddelen av parets VAB-dagar) än vad par där kvinnan tjänar mest är att förstärka en icke-traditionell fördelning (det vill säga där mannen tar huvuddelen av parets VAB-dagar).

Tabell 4 Effekten av skillnaden i marginalskatt inom par på skillnaden mellan mannens och kvinnan uttag av VAB. Skattade elasticiteter uppdelat på parens civila status samt relativa inkomster

	Civil status			Högst inkomst		
	Gifta (1)	Sambo (2)	Skillnad (3)	Mannen (4)	Kvinnan (5)	Skillnad (6)
<u>Panel A</u>						
Skillnad i marginalskatt inom par	0,654*** (0,123)	1,203*** (0,178)	-0,550*** (0,204)	0,903*** (0,118)	0,457** (0,254)	0,446 (0,280)
<u>Panel B</u>						
I. Kvinnan får sänkt marginalskatt	0,532*** (0,145)	1,276*** (0,215)	-0,743*** (0,250)	0,691*** (0,128)	1,079** (0,538)	-0,387 (0,554)
II. Mannen får sänkt marginalskatt	1,023*** (0,294)	0,987** (0,443)	0,036 (0,521)	2,267*** (0,418)	0,184 (0,313)	2,084*** (0,524)
Skillnad I-II	-0,491 (0,344)	0,289 (0,527)	-0,780 (0,626)	-1,576*** (0,454)	0,895 (0,657)	-2,471*** (0,799)
Antal par:	119 813	52 304		139 638	32 479	

Not. Se Tabell 2.

Slutligen studerar vi sambandet mellan marginalskatteskillnader inom par och fördelning av VAB separat för par där minst en är född i ett nordiskt land respektive par där båda är födda utanför Norden. Enligt den världsomspännande undersökningen *World Value Survey* tenderar attityder i de nordiska länderna vara mer könsjämlika jämfört med de flesta andra länderna i världen (se exempelvis Arpino m.fl. 2015 och Fortin, 2005). Vidare har Fernandez (2007) och Fernandez och Fogli (2009) visat att familje- och arbetsbeslut hos invandrargrupper delvis kan påverkas av kulturella normer från födelselandet.

Resultaten som redovisas på första raden, kolumnerna 1–3, i Tabell 5, visar att det inte föreligger några statistiskt signifikanta skillnader i hur nordiska och icke-nordiska par reagerar. Emellertid pekar resultaten på att de nordiska paren har en större benägenhet att reagera om kvinnan får en sänkt marginalskatt, genom att mannen använder mer VAB, jämfört med icke nordiska par (se kolumnerna 1–3 i panel B).

När vi analyserar par där den invandrade partnern kom till Sverige vid 18 års ålder eller senare, ser vi att dessa par endast reagerar om det är mannen som får en skattesänkning. Bland par som är födda i ett nordiskt land eller hade bosatt sig i Norden innan 18 års ålder finner vi ingen sådan skillnad; paren reagerar på en skattesänkning oavsett vem av föräldrarna som får den. Sammantaget stödjer detta hypotesen att vissa par är mer benägna att följa de ekonomiska incitamenten när de föreskriver en mer traditionell fördelning av VAB än när de föreskriver en mindre traditionell fördelning.

Tabell 5 Effekten av skillnaden i marginalskatt inom par på skillnaden mellan mannens och kvinnan uttag av VAB. Skattade elasticiteter uppdelat på nordiska och icke nordiska par

	Födelseland			Boendeland innan 18 års ålder		
	Icke- nordiskt (1)	Nordiskt (2)	Skillnad (1)- (2) (3)	Icke-nordiskt (4)	Nordiskt (5)	Skillnad (4)- (5) (6)
<u>Panel A</u>						
Skillnad i marginalskatt inom par	0,627 (0,416)	0,835*** (0,109)	-0,207 (0,472)	1,170*** (0,472)	0,802** (0,109)	0,368 (0,482)
<u>Panel B</u>						
I. Kvinnan får sänkt marginalskatt	0,236 (0,565)	0,791*** (0,123)	-0,556 (0,576)	0,352 (0,645)	0,778*** (0,126)	-0,426 (0,655)
II. Mannen får sänkt marginalskatt	1,326 (0,811)	0,978*** (0,262)	0,348 (0,851)	2,627*** (0,911)	0,875*** (0,259)	1,751* (0,947)
Skillnad I-II	-1,091 (1,079)	-0,187 (0,302)	-0,904 (1,121)	-2,274* (1,219)	-0,097 (0,299)	-2,177* (1,256)
Antal par	11 013	161 104		8 328	163 789	

Not. Se tabell 2.

## 7 Alternativa förklaringar till könsnormer

I detta avsnitt diskuterar vi och undersöker om det finns alternativa förklaringar till könsnormer som kan förklara våra resultat. En första alternativ förklaring är att mammor är bättre än pappor på att ta hand om barn när de är sjuka. Typiskt sett har mammor, om något, en fördel jämfört med pappor under den första perioden i ett barns liv. Om denna alternativa förklaring stämmer ska vi alltså förvänta oss att ekonomiska incitament har större betydelse för hur paren fördelar VAB ju äldre barnet är. När vi genomför separata analyser för par vars yngsta barn är 3–6 år respektive 7–10 år finner vi att sambandet ser likadant ut mellan de två grupperna. Detta tyder på att våra huvudresultat inte förklaras av att mammor är bättre på att ta hand om sjuka barn.

En andra alternativ förklaring till våra resultat är att det finns arbetsplatsrestriktioner som medför att föräldrar, även om de vill, inte har möjlighet att omfördela VAB om de får en skattesänkning. Trots att arbetsgivare enligt svensk lag inte får förhindra användning av VAB under normal arbetstid kan uttag av VAB leda till att arbetsgivaren satsar mindre på den anställde, vilket leder till sämre löneutveckling och karriärmöjligheter. Men detta kan tänkas variera mellan olika yrken eftersom frånvaro på grund av VAB kan påverka verksamheten olika beroende på arbetsuppgiften. Med hjälp av yrkeskategorier från SCB:s Lönestrukturstatistik kan vi i våra analyser ta hänsyn till individernas yrke. Detta visar sig endast ha en marginell inverkan på våra resultat vilket tyder på att det inte är skillnader i yrkesfördelning inom par som förklarar våra resultat.

Slutligen testar vi om våra resultat drivs av systematiska skillnader i hur familjevänliga företagen är som personerna i de olika grupperna är anställda i. I avsaknad av ett direkt mått på ett företags familjevänlighet, använder vi oss av två indikatorer: andelen kvinnor i ett företag samt andelen kvinnor med barn i åldrarna 0–11 år i ett företag. Dessa variabler mäts både för mannens och kvinnans företag men har endast en marginell inverkan på våra skattningar. Sammantaget tyder dessa resultat på att skillnader i arbetsplatsrestriktioner eller familjevänlighet inte påverkar våra resultat.

## 8 Avslutande kommentar

I denna studie undersöker vi betydelsen av könsnormer för hur par fördelar sitt VAB-uttag sinsemellan. Jobbskatteavdraget som infördes år 2007 innebar att marginals-katten sänktes för vissa inkomstgrupper. På så sätt kan vi jämföra par där den ena partnern fick en marginals-kattesänkning mellan åren 2006 och 2007

med par där skillnaden i marginals katt var oförändrad under samma period. Vår hypotes är att i par med starka traditionella könsnormer har ekonomiska incitament – som mäts som skillnader i marginals katter inom par – liten eller inget inflytande på hur hushållsarbete fördelas, medan ekonomiska incitament påverkar fördelningen i stor grad i par med neutrala könsnormer. Ett pars könsnormer har därmed en inverkan på förändringar i fördelningen av hushållssysslor om en av makarna i paret får en skattesänkning.

Våra resultat visar att småbarnsföräldrar i Sverige i genomsnitt reagerar om en av föräldrarna får en skattesänkning genom att omfördela VAB från den som fick en skattesänkning till den som inte fick det. Detta är förenligt med att fördelningen av hushållssysslor inte enbart styrs av könsnormer utan även av ekonomiska incitament. Men graden av könsnormer (och därmed betydelsen av ekonomiska incitament) tycks skilja sig mellan olika demografiska grupper samt om det är pappan eller mamman som får en skattesänkning. Par som har en förstfödd son, är gifta (istället för att leva i ett samboförhållande), där mannens inkomst överstiger kvinnans eller där åtminstone en av föräldrarna har vuxit upp utanför Norden, tenderar att reagera starkare om det är pappan som får en skattesänkning jämfört med om det är mamman. I de motsatta grupperna (förstfödd dotter, lever i ett samboförhållande, kvinnans inkomst överstiger mannens eller i par där åtminstone en förälder är uppvuxen i Norden) finner vi det att omvända föreligger: paret tenderar att reagera starkare om kvinnan får en skattesänkning istället för mannen.

Sammanfattningsvis tyder våra resultat på att både ekonomiska incitament och könsnormer påverkar hur VAB fördelas mellan mammor och pappor. En viktig insikt från vår studie är att betydelsen av könsnormer tycks skilja sig mellan demografiska grupper. Detta kan medföra att reformer som med ekonomiska incitament har för avsikt att påverka hur föräldrar sinsemellan fördelar barnomsorg kan ha olika effekter på olika grupper i samhället.

## Referenser

- Acemoglu, D., D. H. Autor, och D. Lyle (2004). Women, War, and Wages: The Effect of Female Labor Supply on the Wage Structure at Midcentury. *Journal of Political Economy*, 112, 497-551.
- Akerlof, G. och R. Kranton (2000). Economics and Identity. *Quarterly Journal of Economics*, 115, 715-753.
- Angelov, N., P. Johansson och E. Lindahl (2013). Kvinnors större föräldraansvar och högre sjukfrånvaro. IFAU-rapport 2013:7.
- Arpino, B., G. Esping-Andersen, och L. Pessin (2015). How Do Changes in Gender Role Attitudes Towards Female Employment Influence Fertility? A Macro-Level Analysis. *European Sociological Review*, 31(3), 370–382.
- Bertrand, M., E. Kamenica, och J. Pan (2015). Gender Identity and Relative Income within Households. *Quarterly Journal of Economics*, 130, 571-614.
- Bertrand, M., P. Cortes, C. Olivetti, och J. Pan (2016). Social Norms, Labor Market Opportunities, and the Marriage Gap for Skilled Women. National Bureau of Economic Research Working Paper No. 22015.
- Boye, K. (2008). “Happy hour? Studies on well-being and time spent on paid and unpaid work”, Swedish Institute for Social Research Dissertation Series, No. 74.
- Bursztyn, L., T. Fujiwara, och A. Pallais (2017). Acting Wife: Marriage Market Incentives and Labor Market Investments. *American Economic Review*, 107, 3288-3319.
- Bursztyn, L., A. Gonzalez, och D. Yanagizawa-Drott (2018). Misperceived Social Norms: Female Labor Force Participation in Saudi Arabia. mimeo.

- Edmark, K., E. Mörk, C.-Y. Liang, och H. Selin (2016). The Swedish Earned Income Tax Credit: Did It Increase Employment? *FinanzArchiv: Public Finance Analysis* 72 (4), 475-503.
- Eriksson, R. och M. Neramo (2010). Care for Sick Children as a Proxy for Gender Equality in the Family. *Social Indicators Research* 97, 341-356.
- Eriksson, K. H. och A. Stenberg (2015). Gender Identity and Relative Income within Households: Evidence from Sweden. IZA Discussion Paper, No. 9533.
- Evertsson, M. och Neramo, M. (2007) "Changing Resources and the Division of Housework: A Longitudinal Study of Swedish Couples", *European Sociological Review*, 23: 455-470.
- Fernandez, R. (2007). Women, Work and Culture. National Bureau of Economic Research Working Paper No. 12888.
- Fernandez, R., A. Fogli, och C. Olivetti (2004). Mothers and Sons: Preference Formation and Female Labor Force Dynamics. *Quarterly Journal of Economics*, 119, 1249-1299.
- Fernandez, R. och A. Fogli (2009). Culture: An Empirical Investigation of Beliefs, Work, and Fertility. *American Economic Journal: Macroeconomics* 1, 146-177.
- Fortin, N. (2005). Gender Role Attitudes and Women's Labour Market Outcomes Across OECD Countries. *Oxford Review of Economic Policy*, 21 (3), 416-438.



- Fortin, N. (2015). Gender Role Attitudes and Women's Labor Market Participation: Opting Out, AIDS, and the Persistent Appeal of Housewifery. *Annals of Economics and Statistics*, 117-118, 379-401.
- Hamermesh, D. S. (1993). *Labor Demand*. Princeton University Press.
- Ichino, A. M. Olsson, B. Petrongolo och P. Skogman Thoursie (2019). Economic Incentives, Home Production and gender identity norms. IFAU Working Paper nr 2019:11
- Johnson, M. och M. P. Keane (2013). A Dynamic Equilibrium Model of the US Wage Structure, 1968-1996. *Journal of Labor Economics*, 31(1), 1-49.
- Oswald, A. och N. Powdthavee (2010). Daughters and Left-Wing Voting. *Review of Economics and Statistics*, 92, 213-227.
- Riksrevisionen (2009). Jobbskatteavdraget. RiR 2009:20. Riksrevisionen.
- Warner, R. och B. Steel (1999). Child Rearing as a Mechanism for Social Change. *Gender and Society*, 13, 503-517.
- Washington, E. (2008). Female Socialization: How Daughters Affect Their Legislator Fathers' Voting on Women's Issues. *American Economic Review*, 98, 311-322.
- Weinberg, B. (2000). Computer Use and the Demand for Female Workers. *International and Labor Relations Review*, 53, 290-308.