

# Underlättar tillgång till a-kassa övergången mellan utbildning och arbete?

Mathias von Buxhoeveden



# Underlättar tillgång till a-kassa övergången mellan utbildning och arbete?<sup>a</sup>

av

Mathias von Buxhoeveden<sup>b</sup>

2019-06-03

## Sammanfattning

Mellan 1998 och 2007 hade ungdomar som blev arbetslösa efter avslutad gymnasieutbildning rätt till a-kassa genom det så kallade ”studerandevillkoret”. Den här rapporten undersöker hur tillgång till a-kassa påverkar övergång till arbete samt efterföljande ingångslöner. Analysen visar att tillgång till a-kassa minskar övergång till arbete med 12,5 procent under den första månaden då individen blir berättigad till ersättning. Jag finner däremot inga effekter på efterföljande ingångslöner. Sammantaget så pekar resultaten på att tillgång till a-kassa leder till att arbetslösa ungdomar skjuter upp arbetsmarkandsinträdet, utan att det leder till bättre matchning av arbetssökande till jobb.

---

<sup>a</sup> Rapporten är en populärvetenskaplig version av von Buxhoeveden (2019) och den speciellt intresserade läsaren hänvisas dit för en mer detaljerad beskrivning av metod och resultat. Jag är tacksam för kommentarer från Björn Öckert, Johan Vikström, Bart Cockx, samt seminariedeltagare på IFAU och Uppsala universitet.

<sup>b</sup> IFAU och Uppsala universitet, e-post: [mathias.vonbuxhoeveden@ifau.uu.se](mailto:mathias.vonbuxhoeveden@ifau.uu.se)

## Innehållsförteckning

1	Inledning.....	3
2	Hur mäts effekterna av tillgång till a-kassa?.....	4
3	Data, urval och nyckelvariabler .....	5
4	Effekten av tillgång till a-kassa på tid i arbetslöshet. ....	6
5	Effekten av a-kassa på lön.....	8
6	Slutsatser.....	10
	Referenser .....	11

# 1 Inledning

Ungdomar som blir arbetslösa i samband med att studierna avslutas har ofta svårt att kvalificera sig för ersättning från a-kassan. Det här beror på att a-kassan i regel är begränsad till de som uppfyller ett arbetsvillkor. Arbetsvillkoret innebär att man måste ha arbetat ett visst antal timmar under de 12 månader som föregick arbetslösheten (ramtiden). Studenter som blir arbetslösa efter att ha avslutat sina studier uppfyller i regel inte arbetsvillkoret och har därför svårt att kvalificera sig för ersättning. Med detta som bakgrund införde riksdagen år 1998 ett studerandevillkor, som innebar att ungdomar som blev arbetslösa efter studierna fick rätt till ersättning utan att arbetsvillkoret var uppfyllt. Studerandevillkoret slopades sedan år 2007.

Kunskapen om hur ungdomars arbetsmarknadsinträde påverkas av tillgång till a-kassa är begränsad.<sup>1</sup> Det finns en ganska omfattande litteratur som undersöker hur a-kassan påverkar arbetslöshetstider för äldre individer, som redan är etablerade på arbetsmarknaden.<sup>2</sup> Den här forskningen visar på att en generösare a-kassa leder till längre arbetslöshetstider. I linje med detta resonerar jag att det finns en risk för att studerandevillkoret har bidragit till högre arbetslöshet bland ungdomar. Samtidigt så kan också a-kassan underlätta arbetsmarknadsinträdet, eftersom den ekonomiska pressen till att hitta ett arbete snabbt minskar något. Det här skulle kunna leda till att ungdomar har tid att söka arbete längre, och på så vis matchas till jobb som passar deras utbildning bättre. Tillgång till a-kassa skulle således kunna leda till högre ingångslöner för arbetslösa ungdomar. Det går också att hitta visst stöd för en sådan hypotes i forskningen. Tidigare studier har visat att individer som arbetar i yrken som kräver mindre utbildning än vad de har får sämre avkastning på sin utbildning, se till exempel Leuven och Oosterbeek (2011).

Den här rapporten undersöker hur tillgång till a-kassa påverkar ungdomars arbetslöshetstider och efterföljande ingångslöner. Jag fokuserar genomgående på individer som blir arbetslösa i samband med att gymnasiestudierna avslutas. För att utvärdera effekterna av a-kassan på arbetslöshetstider och ingångslöner så utnyttjar jag en åldersrestriktion i arbetslöshetsförsäkringen. Studerandevillkoret gav arbetslösa ungdomar rätt till ersättning från och med dagen då den arbetslöse fyllde 20 år. Jag utnyttjar den här brytpunkten för att utvärdera effekterna av

---

<sup>1</sup> Jag känner bara till en tidigare studie om detta. Cockx och Van Belle (2016) undersöker hur studenter som blir arbetslösa efter avslutade högskolestudier påverkas av att man förändrar väntetiden fram tills att de får rätt till a-kassa. Den här rapporten fokuserar emellertid på studenter som blir arbetslösa efter avslutade gymnasiestudier. En annan viktig skillnad är att Cockx och Van Belle (2016) använder belgiska data.

<sup>2</sup> Se till exempel Caliendo m.fl. (2013), Card m.fl. (2007), Card och Levine (2000) samt Carling m.fl. (2001). Den sistnämnda baseras på svenska data.

a-kassan. Resultaten visar att tillgång till a-kassa minskar övergång till arbete med 12,5 procent under första månaden då individen blir berättigad till ersättning. Jag hittar däremot inga effekter på efterföljande ingångslöner. Sammantaget så pekar resultaten således på att tillgång till arbetslöshetsförsäkringen leder till att ungdomar skjuter upp arbetsmarknadsinträdet, utan att det leder till bättre matchning av arbets sökande till jobb.

Rapporten har följande disposition. I nästa avsnitt beskrivs hur effekterna av a-kassan på arbetslöshetstider och efterföljande ingångslöner mäts. Avsnitt 3 redogör för datakällor samt begrepp som används i analysen. I efterföljande avsnitt studeras effekterna av a-kassan på arbetslöshetstider. Avsnitt 5 studerar effekterna av a-kassan på ingångslöner. Det sista avsnittet sammanfattar.

## 2 Hur mäts effekterna av tillgång till a-kassa?

Att mäta kausala effekter av a-kassan på arbetslösas sökbeteende försvåras av det så kallade ”selektionsproblemet”. Ponera till exempel att man vill studera effekten av a-kassan på tid i arbetslöshet. En tänkbar ansats hade då varit att jämföra arbetslösa individer som får ersättning från a-kassan, med en annan grupp som inte får det. Problemet är att individen själv väljer att söka ersättning. De som gör det kan också vara mindre motiverade att hitta ett arbete, eller kanske räknar med att vara arbetslösa längre.

För att hantera detta problem så utnyttjar jag en åldersrestriktion i a-kassan. Gymnasieelever avslutar vanligtvis sina gymnasiestudier året de fyller 19 år. Studerandevillkoret gav arbetslösa ungdomar rätt till ersättning från a-kassan från och med dagen de fyllde 20 år. Det här innebär att tiden fram tills att den arbetslöse får rätt till ersättning bestäms av tidpunkten då arbetslöshetsperioden påbörjades relativt 20-årsdagen.

Den empiriska ansatsen kan beskrivas på följande sätt. Ponera att två grupper av gymnasieelever avslutar gymnasiet år de fyller 19. De hittar inte jobb och registrerar sig som arbetslösa på Arbetsförmedlingen i oktober. Anta att den första gruppen är född i januari, och den andra i februari. Det här innebär att ingen har rätt till a-kassa mellan oktober och december (eftersom alla är 19 år). I januari fyller emellertid den första gruppen 20 år, och får tillgång till a-kassa. Idén är att jämföra hur övergång till arbete skiljer sig åt mellan grupperna i januari, då den ena har rätt till a-kassa medan den andra inte har det.

I analysen används ett betydligt större urval av individer, men metoden följer samma logik. Jag jämför grupper som blir arbetslösa samtidigt, men där den ena är född en månad senare. Idén är sedan att jämföra hur övergång till jobb skiljer sig åt mellan grupperna den månaden då den ena har rätt till a-kassa medan den

andra inte har det. En mer utförlig beskrivning av den statistiska metoden ges i den engelska versionen av uppsatsen, se von Buxhoeveden (2019).

För att analysen ska identifiera en kausal effekt av tillgång till a-kassa på de arbetslösas sökbeteende måste två antaganden vara uppfyllda: (i) grupperna måste vara jämförbara i början av arbetslöshetsperioden, (ii) a-kassan får inte påverka jobbsökbeteende innan man faktiskt har rätt till ersättning. Båda dessa antaganden har testbara implikationer. Om antagande (i) stämmer ska exempelvis grupperna inte skilja sig åt med avseende på observerbara variabler såsom betyg och kön. Om antagande (ii) är uppfyllt så ska båda grupperna lämna arbetslösheten i samma utsträckning under perioden då ingen har rätt till a-kassa. Testerna som utförs i von Buxhoeveden (2019) ger mig ingen anledning att tro att dessa antaganden inte är uppfyllda.

För att skatta effekterna av tillgång till a-kassa på ingångslöner används en liknande ansats. Återigen jämförs grupper som blev arbetslösa samtidigt, men där den ena gruppen är född en månad senare och därför måste vänta ytterligare en månad innan de får rätt till a-kassa. För att studera effekterna av tillgång till a-kassa på hur väl arbetssökande matchas till jobb jämförs sedan lönerna för de som hittade jobb, året efter de fyllde 20 år.

### 3 Data, urval och nyckelvariabler

Kärndatamängden kommer från Arbetsförmedlingens register, Datalagret. Registret visar när en person blev inskriven och avförd som arbetssökande, samt anledningen till att arbetslöshetsperioden avslutades. Till dessa data har jag fört på information om utbetalningar av ersättning från a-kassan från registret ASTAT, betyg från grundskolan samt registreringar på gymnasiet (från Statistiska centralbyråns utbildningsdatabas). Slutligen har jag kompletterat dessa data med registret RAMS som innehåller arbetsgivarinformation, lönesummor samt till- och frånträde från anställning. RAMS tillhandahålls också av Statistiska centralbyrån.

Jag fokuserar på ungdomar som gick ut gymnasiet mellan 2002 and 2005, och blev arbetslösa kort därpå. Urvalet innehåller även de som avslutade sina studier utan fullständiga betyg. Jag mäter övergång till arbete på månadsbasis, och definierar ”arbete” på samma sätt som arbetsförmedlingen (arbetslöshetsperioden avskrivs och individen erhöll arbete, tidsbegränsad anställning, fick fortsatt anställning hos samma arbetsgivare alternativt Samhall).

Som jag beskrev i föregående avsnitt, bygger den empiriska ansatsen på att utnyttja åldersrestriktionen i a-kassan. Studerandevillkoret gav arbetslösa ungdomar rätt till ersättning från och med dagen de fyllde 20 år. Tanken är att

jämföra grupper som blev arbetslösa samtidigt, men där den ena är född en månad senare och därför måste vänta ytterligare en månad innan de får rätt till a-kassa.

Jag definierar därför en variabel,  $s$ , som mäter antalet månader från att arbetslöshetsperioden påbörjas fram tills månaden då den arbetslöse fyller 20 år. Formellt definieras  $s$  som:

$$s_i = t_{1,i} - t_{0,i} + 1 \quad (1)$$

Där  $t_{1,i}$  är månaden då individ  $i$  fyller 20 år och  $t_{0,i}$  är månaden då arbetslöshetsperioden påbörjades.  $s_i$  mäter alltså hur många månader individ  $i$  måste vara arbetslös innan hen får rätt till ersättning från a-kassan. Jag adderar 1 på högra sidan av ekvation (1) för att månaden då arbetslöshetsperioden inleddes ska räknas som en hel månad. För att kvalificera sig för a-kassa genom studerandevillkoret behövde individen också ha varit arbetslös i minst 90 dagar. För att försäkra mig om att alla i urvalet har rätt till a-kassa efter 20-årsdagen begränsar jag därför urvalet till individer som påbörjar sin arbetslöshetsperiod minst 3 månader innan de fyller 20 år.

#### 4 Effekten av tillgång till a-kassa på tid i arbetslöshet

Figur 1 visar andelen individer som får utbetald ersättning från a-kassan över arbetslöshetsperioden, uppdelat efter variabeln  $s$ . Linjen längst till vänster (närmast den vertikala axeln) avser gruppen där  $s=3$ . Den avser alltså de som påbörjade sin arbetslöshetsperiod 3 månader innan sin 20-årsdag. Här finns det en tydlig ökning i andelen som får utbetalningar från a-kassan 4 månader in i arbetslöshetsperioden, det vill säga månaden efter deras 20-års dag.<sup>3</sup>

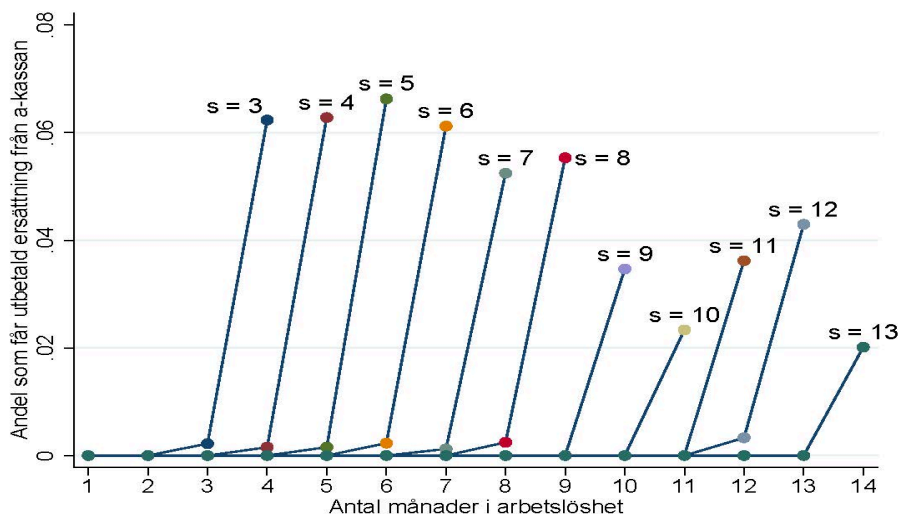
Linjen ett steg till höger avser gruppen där  $s=4$ . Det här är alltså de som påbörjade arbetslöshetsperioden 4 månader innan sin 20-årsdag. Här finns det istället en tydlig ökning i andelen som får utbetalningar från a-kassan efter 5 månaders arbetslöshet. För att skatta effekten av tillgång till a-kassa på arbetslöshetstider jämför jag sedan hur övergången till jobb skiljer sig åt mellan gruppen där  $s=3$ , och den där  $s=4$ , under månad 4. Notera att enbart gruppen där  $s=3$  får utbetalningar från a-kassan under den fjärde månaden i arbetslöshetsperioden.

---

<sup>3</sup> Andelen som får utbetald ersättning i a-kassan månaden efter att de fyllt 20 år är låg (ungefär 6 procent). Det här beror på att individen bara har rätt att söka ersättning i a-kassan efter att denne har fyllt 20 år. Innan en faktisk utbetalning görs måste ärendet också handläggas och godkännas.



Figur 1 Andelen arbetssökande som får utbetald ersättning från a-kassan efter tid i arbetslöshet.



*Not:* I figur 1 avser s antalet månader från att arbetslöshetsperioden påbörjas till månaden då den arbetslöse fyller 20 år.

Jag generaliserar den här metoden till hela urvalet. Varje grupp matchas till en kontrollgrupp som blir arbetslös samtidigt, men är född en månad senare och därför måste vänta ytterligare en månad innan de har möjlighet att ansöka om ersättning från a-kassan. För att skatta effekten av att få rätt till a-kassa på tid i arbetslöshet jämför jag sedan andelen som övergår till arbete den månad då den ena gruppen har rätt till a-kassa, medan den andra måste vänta ytterligare en månad. Tabell 1 redovisar den skattade effekten av att få tillgång till a-kassa på sannolikheten att övergå till arbete under den första månaden individen har rätt till ersättning.

Tabell 1 Effekten av tillgång till a-kassa på övergång till jobb

Utfall	Effektskattning (standardfel)	
Andel som övergår till arbete	-0,009 (0,003)	-0,010 (0,003)
Observation	31,392	31,392
Kontroller	Nej	Ja

*Not:* Kontrollvariablerna är kön, betyg från grundskola samt typ av gymnasieprogram (studieförberedande, yrkesförberedande eller annat). Standardfelen är klustrade på individnivå och båda skattningarna är statistiskt signifikanta på 1-procentnivån.

Den första kolumnen visar effektskattningen utan att jag har tagit hänsyn till skillnader i bakgrundsvariabler mellan grupperna. I den andra kolumnen så kontrollerar jag för kön, gymnasieprogram samt betyg från grundskolan. Som framgår i Tabell 1 så påverkar inte kontrollvariablerna skattningarna speciellt mycket. Båda effektskattningarna är statistiskt signifikanta på 1-procentnivån, och indikerar att sannolikheten för att övergå till arbete sjunker med en procentenhet under månaden då individen får rätt till a-kassa. Under perioden innan någon har rätt till ersättning från a-kassan hittar ungefär 8 procent av de arbetsökande jobb varje månad. En minskning med 1 procentenhet innebär således att övergången till arbete sjunker med 12,5 procent.<sup>4</sup>

Det bör understrykas att den här analysen fångar kortsiktiga effekter av a-kassan på tid i arbetslöshet. Närmare bestämt så skattas effekterna av a-kassan på övergång till arbete under den första månaden då individen har rätt till ersättning. Det är inte nödvändigtvis så att effekterna är likadana på längre sikt. Det är t.ex. möjligt att effekterna är ännu större månad 2 eller att de försvinner helt. Metoden som jag har valt att använda kan emellertid inte svara på hur effekterna ser ut på längre sikt. För en detaljerad förklaring till detta, samt motivering för varför denna metod används hänvisar jag till von Buxhoeveden (2019).

## 5 Effekten av a-kassa på lön

Varför sjunker då övergången till arbete när ungdomarna får tillgång till a-kassa? Är det helt enkelt så att ungdomar begränsar sig till att söka arbeten som passar deras kvalifikationer bättre? Om så är fallet skulle man förvänta sig att

<sup>4</sup> Det finns vissa skillnader i tillgång till arbetsmarknadspolitiska program mellan 19–20-åringar. I von Buxhoeveden (2019) visar jag att detta inte påverkar resultaten.

tillgång till a-kassa leder till högre efterföljande ingångslöner. Metoden som används för att undersöka detta följer samma logik som i föregående analys. Jag jämför grupper som blir arbetslösa samtidigt, men där den ena är född en månad senare och därför måste vänta ytterligare en månad innan de får rätt till a-kassa. För att studera effekterna av a-kassan på hur väl arbetssökande matchas till jobb jämförs sedan lönerna för de som hittade jobb, året efter de fyllde 20 år. Tabell 2 redovisar den skattade effekten av att få tillgång till a-kassa en månad tidigare på efterföljande ingångslöner.

Tabell 2 Effekten av tillgång till a-kassa på lön

Utfall	Effektskattning (standardfel)	
Månadslön	0,004 (0,003)	0,004 (0,003)
Observation	76,677	76,677
Kontroller	Nej	Ja

*Not:* Kontrollvariablerna är kön, betyg från grundskola samt typ av gymnasieprogram (studieförberedande, yrkesförberedande eller annat). Standardfelen är klustrade på individnivå. Ingen av effektskattningarna är statistiskt skild från noll.

Den första kolumnen visar effektskattningen utan kontrollvariabler. I den andra kolumnen så kontrollerar jag för kön, gymnasieprogram samt betyg från grundskolan. Båda effektskattningarna är små och inte statistiskt skilda från noll. Jag finner således ingenting som tyder på att tillgång till a-kassa leder till högre efterföljande ingångslöner.

## 6 Slutsatser

Den här rapporten utvärderar hur tillgång till a-kassa påverkar ungdomars arbetsmarknadsinträde. Resultaten pekar på att övergången till arbete minskar med 12,5 procent, under månaden då ungdomarna får tillgång till a-kassa. Jag finner emellertid inga effekter på efterföljande ingångslöner. Tillgång till a-kassa verkar således inte påverka hur väl ungdomar matchas till lediga jobb. Det är värt att understryka att metoden som jag har använt fokuserar på kortsiktiga effekter av tillgång till a-kassa. Av den anledningen så kan man inte nödvändigtvis generalisera de här resultaten till hur effekterna ser ut på längre sikt. Till exempel så kan a-kassan påverka övergången till arbete betydligt mindre (eller kanske inte överhuvudtaget) längre fram i arbetslöshetsperioden. På samma sätt kan det också vara så att a-kassan påverkar hur väl arbetssökande matchas till jobb om individerna får möjlighet att söka ersättning under en längre period. Trots dessa begränsningar ger ändå de här resultaten en viss förståelse för hur a-kassan påverkar ungdomars arbetsmarknadsinträde.

## Referenser

- Marco Caliendo, Konstantinos Tatsiramos, och Arne Uhlendorff. "Benefit duration, unemployment duration and job match quality: a regression-discontinuity approach." *Journal of Applied Econometrics*, 28(4): 604 – 627, 2013
- David Card och Philip B. Levine. "Extended benefits and the duration of ui spells: evidence from the new jersey extended benefits program." *Journal of Public Economics*, 78 (1/2): 107 – 138, 2000.
- David Card, Raj Chetty och Andreas Weber "Cash-on-Hand and Competing Models of Intertemporal Behavior" *The Quarterly Journal of Economics*, 2007
- Kenneth Carling, Bertil Holmlund, och Altin Vejsiu. "Do benefit cuts boost job findings? Swedish evidence from the 1990:s" *The Economic Journal*, 111 (474): 766–790, 2001
- Bart Cockx och Eva Van Belle. "Waiting longer before claiming and activating youth. No point?" Forthcoming in the *International Journal of Manpower*.
- Edwin Leuven och Hessel Oosterbeek. "Overeducation and mismatch in the labor market." *Handbook of the Economics of Education*, volume 4, pages 283– 326.
- Mathias von Buxhoeveden "Unemployment Insurance and Youth Labor Market Entry." IFAU Working Paper series, WP 2019:12