

# Hur påverkar anslutningsgraden till a-kassan lönebildningen?

Mathias von Buxhoeveden



# Hur påverkar anslutningsgraden till a-kassan lönebildningen?<sup>a</sup>

av

Mathias von Buxhoeveden<sup>b</sup>

2019-06-04

## Sammanfattning

Den första januari 2007 höjdes medlemsavgifterna till a-kassan kraftigt. I samband med avgiftshöjningen så sjönk anslutningsgraden till a-kassan med 10 procentenheter. Den här rapporten undersöker hur medlemstappet i a-kassan påverkade lönebildningen. Analysen visar att en minskning av anslutningsgraden med 10 procentenheter leder till en lönereduktion på 5 procent. Sammantaget pekar resultaten på att en högre anslutningsgrad till a-kassa leder till högre löner.

---

<sup>a</sup> Rapporten är en populärvetenskaplig version av von Buxhoeveden (2019) och den speciellt intresserade läsaren hänvisas dit för en mer detaljerad beskrivning av metod och resultat. Jag är tacksam för kommentarer från Björn Öckert, Johan Vikström, Kurt Mitman, Erik Öberg, Oskar Nordström Skans, Mikael Carlsson, Nils Gottfries samt seminariedeltagare på IFAU, Uppsala universitet och Finansdepartementet.

<sup>b</sup> IFAU och Uppsala universitet, e-post: mathias.vonbuxhoeveden@ifau.uu.se

## Innehållsförteckning

1	Inledning.....	3
2	Data och metod.....	5
3	Effekten av anslutningsgraden till a-kassan på lönebildningen.....	6
3.1	Resultat från ”difference-in-difference-skattningar”.....	7
3.2	Resultat från instrumentvariabel-skattningar.....	10
4	Slutsats.....	12
	Referenser .....	14

# 1 Inledning

I Sverige består arbetslöshetsförsäkringen av en grundförsäkring och en inkomstbortfallsförsäkring. Grundförsäkringen omfattar alla som uppfyller arbetsvillkoret.<sup>1</sup> Ersättningsnivån är låg och orelaterad till den arbetslöses tidigare inkomst.<sup>2</sup> Många väljer därför att uppgradera sitt försäkringsskydd genom att bli medlem i en a-kassa. Den som har betalat medlemsavgiften till en a-kassa i minst 12 månader och uppfyller arbetsvillkoret har rätt till ersättning från inkomstbortfallsförsäkringen. Ersättningen i inkomstbortfallsförsäkringen är betydligt högre än i grundförsäkringen.<sup>3</sup>

Efter den borgerliga valsegern 2006 fattade riksdagen ett beslut om att höja a-kassornas självfinansiering. Det här ledde till att samtliga a-kassor kraftigt höjde sina medlemsavgifter. Den första januari 2007 steg den genomsnittliga medlemsavgiften från ungefär 100 till nästan 350 kronor i månaden. Avgiftshöjningen ledde också till en skarp nedgång i anslutningsgraden till a-kassan. År 2007 sjönk anslutningsgraden från 90 till 80 procent. Samma år inleddes också den största avtalsrörelsen sedan 1993 och tre miljoner arbetstagare fick nya kollektivavtal (Medlingsinstitutet, 2007)

Konventionella lönesättningsmodeller predicerar att ett starkare a-kassskydd leder till högre jämviktslöner. Det finns många teoretiska argument för ett sådant samband. Det mest relevanta för den svenska kontexten torde vara modeller där fackföreningar sätter lönerna (se Oswald, 1985, för en översikt). I de här modellerna gör fackföreningen en avvägning. Å ena sidan vill de att deras medlemmar ska få så hög lön som möjligt. Samtidigt leder högre löner till att arbetslösheten stiger, eftersom det kostar mer för företagen att anställa. Fackföreningens upplevda ”kostnad” av högre arbetslöshet beror i sin tur på vilken arbetslöshetsersättning deras medlemmar har rätt till. Om generositeten i arbetslöshetsförsäkringen sjunker stiger fackföreningens upplevda kostnad av arbetslöshet, vilket leder till en mer återhållsam lönesättning. I linje med detta så resonerar jag att medlemstappet i a-kassan kan ha lett till svagare lönetillväxt.

Den här rapporten undersöker hur medlemstappet i a-kassan påverkade lönebildningen. För att utvärdera effekten av anslutningsgraden till a-kassan på lönebildningen använder jag två empiriska strategier. I den första utnyttjar jag att medlemsminskningen i a-kassan efter avgiftshöjningen skilde sig åt mellan

---

<sup>1</sup> Arbetsvillkoret innebär att man måste ha arbetat ett visst antal timmar under de 12 månaderna som föregick arbetslösheten (ramtiden).

<sup>2</sup> År 2007 var ersättningen enligt grundförsäkringen 320 kronor per dag.

<sup>3</sup> År 2007 var ersättningen enligt inkomstbortfallsförsäkringen 80 procent av den tidigare lönen upp till ett tak på 680 kronor om dagen.

olika branscher. Jag undersöker sedan huruvida lönetillväxten var svagare i branscher där medlemstappet i a-kassan var större. Den andra strategin går ut på att utnyttja att medlemsavgifterna steg olika mycket i olika a-kassor, samt att priskänsliga grupper är koncentrade i vissa branscher. Resultaten pekar på att en minskning av anslutningsgraden till a-kassan med 10 procentenheter leder till en lönereduktion på 5 procent.

Den studerade frågeställningen har hög policyrelevans. I konventionella nationalekonomiska sök- och matchnings modeller (Mortensen och Pissarides, 1994) bestämmer a-kassans effekt på lönebildningen hur arbetslöshetsförsäkringen påverkar jämviktsarbetslösheten.<sup>4</sup> Logiken bakom modellerna är enkel. Allt annat lika så leder en generösare a-kassa till högre löner, eftersom företagen måste betala högre löner när arbetslösheten blir mer ekonomiskt förmånlig. När lönenivån stiger blir det mindre lönsamt för företagen att anställa ny personal (eftersom det kostar mer att anställa). Det här leder till att det skapas färre arbetstillfällen, och att arbetslösheten stiger. Effekten av a-kassan på lönebildningen är således viktig för att förstå hur utformningen av arbetslöshetsförsäkringen påverkar jämviktsarbetslösheten.

I den svenska debatten har sänkta lägstalöner lyfts fram som en viktig komponent i integrationspolitiken. Hassler (2016) har exempelvis argumenterat för att sänkta lägsta löner leder till att enklare jobb växer fram, och att detta skapar en väg in på arbetsmarknaden för individer med låga kvalifikationer. Från ett policyperspektiv är det således viktigt att veta hur socialförsäkringar, som exempelvis a-kassan, påverkar lönebildningen.

Trots hög policyrelevans är kunskapen om hur arbetslöshetsförsäkringen påverkar lönebildning begränsad. Den tidigare litteraturen består framförallt av studier som använder amerikanska data, och resultaten pekar åt olika håll. Hagedorn m.fl. (2013) utnyttjar att generositeten i arbetslöshetsförsäkringen skiljer sig åt mellan delstater i USA, och finner att ett starkare a-kasseskydd leder till högre löner. De här resultaten har dock ifrågasatts av andra studier, som inte finner några effekter av arbetslöshetsförsäkringen på lönebildningen (Marienscu, 2017; Chodorow-Reich och Karabarbounis, 2016). Den studien som är mest relevant för den här rapporten är Schoefer m.fl. (2019). De använder data från Österrike, vilket innebär att den institutionella kontexten liknar den svenska mer än ovan nämnda amerikanska studier.<sup>5</sup> De finner att arbetslöshetsförsäkringen inte påverkar lönebildningen. Den här rapporten finner emel-

---

<sup>4</sup> Jämviktsarbetslösheten är definierad som den arbetslöshetsnivå som råder vid konjunkturell balans, d.v.s. då det varken råder hög eller lågkonjunktur.

<sup>5</sup> Arbetslöshetsförsäkringen och lönesättningen i Sverige och Österrike har vissa likheter, se von Buxhoeveden (2019) för en utförlig diskussion.

lertid andra resultat, som pekar på att en högre anslutningsgrad till a-kassan leder till högre löner.<sup>6</sup>

Rapporten har följande disposition. I nästa avsnitt redogörs för datakällor samt begrepp som används i analysen. Avsnitt 3 består av två delar. I den första studerar jag sambandet mellan anslutningsgraden till a-kassan och lönebildningen med en så kallad ”difference-in-difference”-ansats. Det finns dock vissa metodologiska problem behäftade med den här metoden i den aktuella tillämpningen. Den andra delen av avsnitt 3 försöker hantera detta med hjälp av en så kallad instrumentvariabel-ansats. Det sista avsnittet sammanfattar rapportens slutsatser.

## 2 Data och metod

För att mäta effekten av anslutningsgraden till a-kassan på lönebildningen kombinerar jag information från flera olika register. Det första registret kommer från SCB och innehåller information om medlemskap i a-kassa för hela befolkningen mellan 2005 och 2009. Här finns en indikatorvariabel för samtliga individer i populationen, som för varje år visar huruvida de är medlemmar i en a-kassa eller inte. Den här datamängden har sammanställts av SCB med hjälp av a-kassornas medlemsregister. Till dessa data har jag fört på information om ålder, kön och utbildningsnivå från SCB:s register ”LOUISE”.

Vidare har dessa data kompletterats med information om löner, anställningens omfattning (heltid, deltid etc.) samt SNI-koder från lönestrukturstatistiken.<sup>7</sup> SNI-koderna består av 5 siffror som visar vilken bransch individen arbetar i. De första 2 siffrorna ger den grövsta branschindelningen, medan 5-siffernivån ger den mest detaljerade indelningen. Jag använder SNI-koderna på 3-siffernivå för att dela in arbetsmarknaden i branscher. Den här indelningen skapar 161 olika branscher i mitt urval, där några exempel inkluderar plastvarutillverkning, gjutning av metall, hotellverksamhet, telekommunikation, grundskoleutbildning samt omsorg och sociala insatser.

Analysen fokuserar genomgående på sambandet mellan lönesättning och anslutningsgraden till a-kassan på branschnivå.

---

<sup>6</sup> För en detaljerad diskussion kring varför mina resultat skiljer sig från Schoefer m.fl. (2019), hänvisar jag till von Buxhoeveden (2019).

<sup>7</sup> Den här datamängden sammanställs av SCB varje år och innehåller alla som arbetar i offentlig sektor och ungefär 50 procent av de som arbetar i privat sektor.

Anslutningsgraden till a-kassan är definierad på följande sätt:

$$d_{s,t} = \frac{I_{s,t}}{N_{s,t}} \quad (1)$$

Där  $d_{s,t}$  är anslutningsgraden till a-kassan i bransch  $s$ , år  $t$ .  $I_{s,t}$  är antalet arbetstagare i bransch  $s$  som är medlem i a-kassan år  $t$ , och  $N_{s,t}$  är totalt antal individer som arbetar i bransch  $s$ , år  $t$ .

Analysen utnyttjar att minskningen av anslutningsgraden till a-kassan skiljde sig åt mellan olika branscher efter avgiftshöjningen 2007. SNI-koderna som användes av SCB 2007 infördes 2002. Jag fokuserar därför på åren 2002 – 2007.

Analysen utnyttjar också att a-kassorna höjde sina avgifter olika mycket efter reformen 2007. Eftersom branscher är kopplade till a-kassor innebär det också att avgiftshöjningen skiljde sig åt mellan olika branscher. Mina data innehåller bara information om huruvida någon är medlem i en a-kassa, men inte vilken a-kassa medlemskapet avser. För att koppla a-kassor till branscher använder jag Arbetsförmedlingens register (Datalagret), samt data om a-kasseutbetalningar från registret ASTAT. I ASTAT framgår det också vilken a-kassa som betalar ut ersättning. För att koppla branscher till a-kassor länkar jag arbetslösa individer som får utbetalningar från en a-kassa till branschen de arbetade i året innan. För en detaljerad beskrivning av den här proceduren hänvisar jag till von Buxhoeveden (2019). Till sist för jag också på information om a-kassornas medlemsavgifter från IAF:s statistikdatabas.

### 3 Effekten av anslutningsgraden till a-kassan på lönebildningen

Det här avsnittet redovisar den skattade effekten av a-kasseskyddet på lönebildningen. Den första delen av analysen bygger på en s.k. difference-in-differences-ansats (DD). Här utnyttjar jag att minskningen av anslutningsgraden till a-kassan efter avgiftshöjningen 2007 skilde sig åt mellan olika branscher. För att skatta effekten av a-kasseskyddet på lönebildningen jämför jag löneutvecklingen i branscher där medlemstappet i a-kassan var stort, med branscher där medlemstappet var mindre. Den här ansatsen är behäftad med vissa metodologiska problem som jag redogör för länge fram i texten. För att hantera detta så presenteras också resultat från en s.k. instrumentvariabel-ansats (IV). Här utnyttjas att avgiftshöjningen skiljde sig åt mellan olika a-kassor, samt att priskänsliga grupper är koncentrerade i vissa branscher.



### 3.1 Resultat från ”difference-in-difference-skattningar”

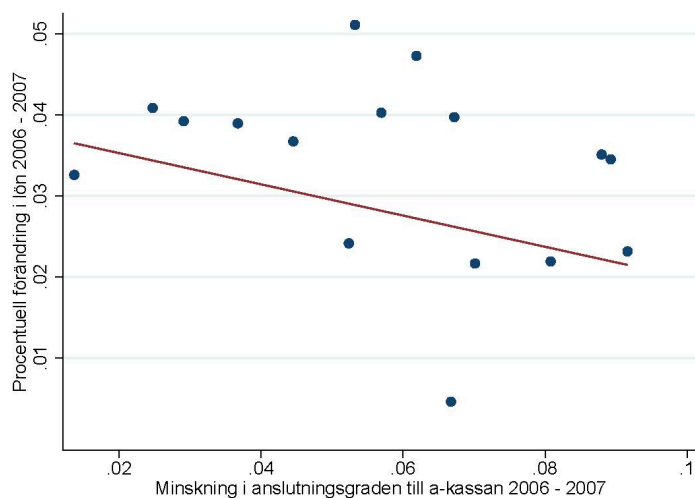
Figur 1 visar löneutvecklingen och minskningen av anslutningsgraden till a-kassan för branscherna i mitt urval.<sup>8</sup> Notera att branscherna har delats in i 16 grupper, baserat på medlemstappet i a-kassan efter avgiftshöjningen 2007. Figur 1 visar ett tydligt negativt samband mellan minskningen av anslutningsgraden till a-kassan och löneutvecklingen 2006 – 2007. Det betyder alltså att löneutvecklingen var svagare i branscher där en större andel av arbetstagarna lämnade a-kassan. Det här är i linje med vad man skulle förvänta sig om a-kassesyddet har en positiv effekt på lönebildningen.

För att det här sambandet ska kunna ges en kausal tolkning måste antagandet om ”parallella trender” vara uppfyllt. Det innebär att branscherna i mitt urval skulle ha haft samma löneutveckling, om medlemsavgifterna till a-kassan inte hade höjts. Det går såklart inte att testa det här antagandet, eftersom vi inte vet hur löneutvecklingen hade sett ut om reformen aldrig hade implementerats. Om antagandet är uppfyllt så borde branscherna emellertid haft en jämförbar löneutveckling innan reformen implementerades. Figur 2 undersöker om så är fallet. Här visas löneutveckling mellan 2005 och 2006 på den vertikala axeln, och reduktionen i anslutningsgraden till a-kassan mellan 2006 och 2007 på den horisontella axeln. Det finns ingenting som tyder på att branscher med stora medlemstapp i a-kassan hade en annan löneutveckling innan reformen infördes. Det här är i linje med vad man skulle förvänta sig om antagandet om ”parallella trender” är uppfyllt.

---

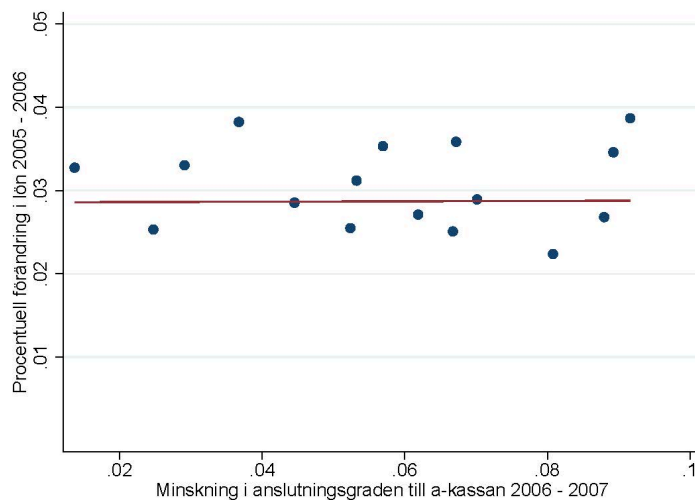
<sup>8</sup> Reduktionen i anslutningsgraden till a-kassan är definierat som  $d_{s,2006} - d_{s,2007}$ , där  $d_{s,t}$  är definierat i ekvation (1).

Figur 1 Löneutvecklingen och förändringen i anslutningsgraden till a-kassan 2006 – 2007.



Not: Figur 1 visar löneutvecklingen (i procent) och minskningen av anslutningsgraden till a-kassan mellan 2006 – 2007.

Figur 2 Löneutvecklingen i perioden innan reformen (2005 - 2006)



Not. Figur 2 visar löneutvecklingen innan reformen (2005 - 2006) och minskningen av anslutningsgraden till a-kassan efter reformen (2006 - 2007).

I von Buxhoeveden (2019) genomförs formella statistiska tester för skillnader i löneutveckling under hela perioden 2002 – 2006. Testerna som utförs där visar att det inte fanns några statistiskt signifikanta skillnader i löneutveckling innan reformen. Det här ger således stöd för antagandet om ”parallella trender”. Tabell 1 redovisar den skattade effekten av anslutningsgraden till a-kassan på lönebildningen.

Tabell 1 Difference-in-difference skattningar: effekten av anslutningsgraden till a-kassan på lön

Utfall	Effektskattning (standardfel)	
Lön	-0,133 (0,055)	-0,078 (0,046)
Antal branscher	161	161
Kontrollvariabler	Nej	Ja

*Not* Effektskattningarna är baserad på difference-in-difference modeller. Båda regressionerna innehåller dummy-variabler för bransch och år. Effekten identifieras av interaktionen mellan dummy-variabeln för år 2007 och nedgången i anslutningsgraden till a-kassan mellan 2006 och 2007. Anslutningsgraden till a-kassan är definierad som andelen arbetstagare i en bransch som är medlem i en a-kassa. Standardfelen är klustrade på branschnivå. Kontrollvariablerna är kön, ålder och utbildningsnivå (grundskola, gymnasium, mer än gymnasium). Skattningen utan kontrollvariabler är statistiskt signifikant på 1-procentsnivån. Skattningen med kontrollvariabler är statistiskt signifikant på 10 procentsnivån.

Den första kolumnen visar effektskattningen utan att jag har tagit hänsyn till skillnader i bakgrundsvariabler mellan individer som arbetar i olika branscher. I den andra kolumnen kontrollerar jag för kön, ålder och utbildningsnivå. Båda skattningarna är statistiskt signifikanta (på 1-procentnivån utan kontrollvariabler och på 10-procentnivån med kontrollvariabler). Den skattade effekten indikerar att om anslutningsgraden till a-kassan sjunker med 10 procentenheter, så faller lönerna med ungefär 1 procent. Notera att anslutningsgraden är definierad som andelen arbetstagare i en bransch som är medlem i a-kassan.

Ett tänkbart problem med den här ansatsen är att det trots allt är ett val att lämna a-kassan. Den som gör det bedömer sannolikt sin arbetslöshetsrisk som lägre än den som stannar kvar. Det här är problematiskt eftersom arbetslöshetsrisken i en bransch skulle kunna vara korrelerad med löneutvecklingen. För att hantera detta potentiella problem utnyttjar jag också en s.k. instrumentvariabel-ansats.

### 3.2 Resultat från instrumentvariabel-skattningar

En alternativ empirisk strategi är att försöka isolera variation i anslutningsgraden till a-kassan som kommer från faktorer som sannolikt inte har en direkt effekt på löneutvecklingen. En variabel som (i) skapar variation i anslutningsgraden till a-kassan, (ii) inte har en direkt effekt på löneutvecklingen är en giltig s.k. ”instrumentvariabel”. Notera att den är ”giltig” i det avseendet att den kan användas för att identifiera en kausal effekt av anslutningsgraden till a-kassan på lönebildningen. I det här avsnittet kommer jag att utnyttja två instrumentvariabler. Den första bygger på att medlemsavgifterna steg olika mycket i olika a-kassor. Eftersom branscher är knutna till olika a-kassor innebär det att medlemsavgifterna steg olika mycket för arbetstagare i olika branscher.

När riksdagen beslutade att höja a-kassornas självfinansiering, så bestämdes höjningen av en formell som knöt arbetslösheten bland medlemmarna i a-kassan till avgiften. Det här ledde till att a-kassor med högre arbetslöshet bland sina medlemmar höjde sina medlemsavgifter mer. Samtidigt så har en a-kassa i regel medlemmar som arbetar i flera olika branscher. Det innebär att avgiftshöjningen som arbetstagare i en viss bransch fick till viss del bestämdes av arbetslösheten i andra branscher som är knutna till samma a-kassa.

Den första instrumentvariabeln jag använder bygger på att utnyttja den del av avgiften som drivs av arbetslösheten i andra branscher som är knutna till samma a-kassa.<sup>9</sup> Ett potentiellt problem med den här ansatsen är att variationen i medlemsavgifterna var relativt liten, vilket kan resultera i låg precision i skattningarna. Jag använder därför också ytterligare ett instrument, som istället utnyttjar att priskänsliga grupper är koncentrerade till vissa branscher.

Efter medlemstappet i a-kassan 2007, släpptes två rapporter (IAF, 2007, 2008) som dokumenterade vilka grupper som lämnade a-kassan efter avgiftshöjningen. Där framgår det att de som arbetade deltid hade en betydligt högre benägenhet att lämna a-kassan efter avgiftshöjningen. Det finns två tänkbara förklaringar till detta. För det första har deltidsanställda generellt sett låga

---

<sup>9</sup> För en detaljerad beskrivning av den här ansatsen hänvisar jag till von Buxhoeveden (2019)

inkomster, vilket påverkar deras förmåga att betala högre avgifter till a-kassan. För det andra så har deltidsanställda ofta svårt att klara arbetsvillkoret, vilket kan resultera i att de inte har rätt till a-kassa, även om de uppfyller medlemsvillkoret. I von Buxhoevden (2019) görs också en deskriptiv analys där jag bekräftar att deltidsanställda lämnade a-kassan i betydligt högre utsträckning än heltidsanställda. Vissa branscher har också en högre andel deltidsanställda, vilket kommer att leda till en skarpare nedgång i anslutningsgraden till a-kassan. Detta gör att jag kan utnyttja andelen arbetstagare som var deltidsanställda år 2006 som instrumentvariabel. Tabell 2 redovisar de skattade effekterna av anslutningsgraden till a-kassan.

Tabell 2 Instrumentvariabel-skattningar: effekten av anslutningsgraden till a-kassan på lön

Utfall	Effektskattning (standardfel)	
Lön	-0,427 (0,600)	-0,567 (0,266)
Antal branscher	161	161
Instrument	Pris	Andel deltidsanställda

*Not:* Standardfelen är klustrade på branschnivå. Båda regressionerna innehåller dummy-variabler för bransch och år, samt interaktionen mellan dummy-variabeln för år 2007 och nedgången i anslutningsgraden till a-kassan mellan 2006 och 2007. Effekten identifieras av att instrumentera interaktionstermen med något av mina två instrument. Anslutningsgraden till a-kassan är definierad som andelen arbetstagare i en bransch som är medlemmar i a-kassan. Skattningen som använder den delen av medlemsavgiften som drivs av andra branschens arbetslöshet (d.v.s. pris) är inte statistiskt skild från noll. Skattningen som använder andelen deltidsanställda som instrument är däremot statistiskt signifikant på 5 procentnivån.

Den första kolumnen visar effektskattningen då jag använder den delen av medlemsavgiften som drivs av andra branschens arbetslöshet som instrument. Punktskattningen är negativ och indikerar att om anslutningsgraden till a-kassan sjunker med 10 procentenheter, så faller lönen med 4,27 procent. Den

här effektskattningen är således större än den från difference-in-difference modellen. Den skattade effekten är emellertid inte statistiskt skild från noll. Det här beror på att precisionen är låg. Standardfelet för den här modellen är mer än 10 gånger så stort som för difference-in-difference-modellen. Detta beror på att variationen i a-kasseavgifterna var relativt liten, vilket skapar en svag korrelation mellan instrumentet och anslutningsgraden till a-kassan.

Den andra kolumnen i Tabell 2 visar den skattade effekten då jag använder andelen deltidsanställda år 2006 som instrumentvariabel. Notera att punktskattningen är väldigt lik den första, men att standardfelet är betydligt mindre och att effekten är statistiskt signifikant på 5-procentnivån. Att standardfelet är mindre beror på att korrelationen mellan andelen deltidsanställda och variationen i anslutningsgraden till a-kassan är betydligt starkare, se von Buxhoeveden (2019) för en utförlig diskussion. Den andra instrumentvariabelansatsen bygger på antagandet att andelen deltidsanställda i en bransch inte har en direkt effekt på löneutvecklingen. En högre andel deltidsanställda får alltså enbart påverka löneutvecklingen genom att skapa en skarp nedgång i anslutningsgraden till a-kassan efter avgiftshöjningen 2007. Om det här antagandet är uppfyllt, borde det inte finnas någon korrelation mellan andelen deltidsanställda och löneutvecklingen innan reformen. I von Buxhoeveden (2019) genomförs formella statistiska tester som bekräftar att så är fallet. Det här stärker således trovärdigheten bakom instrumentvariabel-skattningarna ytterligare.

Sammantaget så pekar instrumentvariabelskattningarna på att om anslutningsgraden till a-kassan sjunker med 10 procentenheter, så faller lönerna med ungefär 5 procent. De här effektskattningarna är därmed betydligt större än skattningarna med difference-in-difference-metoden. Jag bedömer att skattningarna med hjälp av instrumentvariablerna är mer trovärdiga eftersom de kan hantera selektionsproblemet<sup>10</sup> som är behäftat med difference-in-difference modellen.

## 4 Slutsats

Den här rapporten utvärderar hur anslutningsgraden till a-kassan påverkar lönebildningen. Resultaten pekar på att om anslutningsgraden till a-kassan sjunker med 10 procentenheter, så faller lönerna med ungefär 5 procent. En

---

<sup>10</sup> Selektionsproblemet innebär i det här fallet att det inte är slumpmässigt vem som lämnar a-kassan efter avgiftshöjningen. Man skulle exempelvis kunna tänka sig att arbetslöshetsrisken är högre i branscher där fler stannar kvar i a-kassan, och att en högre arbetslöshetsrisk också påverkar löneutvecklingen. Instrumentvariabel skattningarna kan hantera detta eftersom man bara använder variation i anslutningsgraden som drivs av instrumentet.

tänkbar förklaring till att effektskattningarna blir så pass stora kan vara att väldigt många kollektivavtal omförhandlades under det år som studeras (2007). Det är inte säkert att lönerna är lika känsliga för förändringar i anslutningsgraden till a-kassan under perioder då det inte sker några betydande omförhandlingar.

Resultaten tyder emellertid på att utformningen av arbetslöshetsförsäkringen har stor betydelse för lönebildningen. Detta är viktigt att ta i beaktning då man exempelvis utvärderar effekten av a-kassan på jämviktsarbetslösheten. Tidigare forskning har i hög utsträckning fokuserat på effekten av a-kassan på tid i arbetslöshet, se till exempel Carling m.fl. (2001). Mina resultat pekar emellertid på att a-kassan inte bara påverkar tid i arbetslöshet, utan också lönebildningen. Löneeffekten kan i sin tur ha betydelse för hur många vakanser företagen väljer att skapa, se Mortensen och Pissarides (1994). För att utvärdera effekten av a-kassan på jämviktsarbetslösheten räcker det alltså inte bara med att titta på arbetslöshetstider, man måste också ta hänsyn till effekterna på lönebildningen. Ett tänkbart sätt att göra det på är att direkt modellera sambandet mellan generositeten i a-kassan och aggregerad arbetslöshet, se till exempel Fredriksson och Söderström (2008).

## Referenser

- Carling, Kenneth, Holmlund, Bertil och Vejsiu, Altin "Do benefit cuts boost job findings? Swedish evidence from the 1990s" *The Economic Journal*, 111(474):766-790, 2001
- Chodorow-Reich, Gabriel och Karabarbounis, Loukas "The limited macroeconomic effects of unemployment benefit extensions" Technical report, National Bureau of Economic Research, 2016
- Fredriksson, Peter och Söderström, Martin "Do unemployment benefits increase unemployment? New evidence on an old question" IFAU Working paper 2008:15
- Hagedorn, Marcus, Karahan, Fatih, Manovskii, Iourii och Mitman, Kurt "Unemployment benefits and unemployment in the great recession: the role of macro effects." Technical report, National Bureau of Economic Research, 2013
- Hassler, John "Lägsta löner viktiga för integrationen" SVD Debatt (23 april 2016)
- IAF. Effekterna av den förhöjda finansieringsavgiften, 2007
- IAF. Effekterna av den förhöjda finansieringsavgiften, rapport 3, 2008
- Marinescu, Ioana "The general equilibrium impacts of unemployment insurance: Evidence from a large online job board" *Journal of Public Economics*, 150:14-29, 2017
- Medlingsinstitutet "Avtalsrörelsen och lönebildningen 2007" Medlingsinstitutets årsrapport, 2007
- Mortensen, Dale och Pissarides, Christopher "Job creation and job destruction in the theory of unemployment" *The review of economic studies*, 61(3):397-415, 1994
- Oswald, Andrew "The Economic Theory of trade unions: An introductory survey" *The Scandinavian Journal of Economics*, 160-193, 1985
- Schoefer, Benjamin, Jaeger, Simon, Young, Samuel och Zweimueller, Josef "Wages and the value of nonemployment" working paper, 92(3):684-695, 2018.



von Buxhoeveden, Mathias “Unemployment insurance and wage formation”  
IFAU Working paper 2019:13