

Lika barn leka bäst?

Äktenskapssortering och dess
konsekvenser för intergenerationell
rörlighet

Helena Holmlund

Lika barn leka bäst?^{a,b}

Äktenskapssortering och dess konsekvenser för intergenerationell rörlighet

av

Helena Holmlund^c

2019-09-06

Sammanfattning

Äktenskap och familjebildning sker ofta mellan individer som liknar varandra i olika avseenden, t.ex. när det gäller utbildningsnivå och inkomst. Denna äktenskapssortering kan ha konsekvenser både för inkomstskillnader mellan hushåll och för intergenerationell rörlighet. I denna rapport undersöks äktenskapssorteringen i Sverige bland individer födda 1945–1965, och dess konsekvenser för social rörlighet. Resultaten visar att äktenskapssorteringen försvagats över tid, både när den mäts med individernas egen förväntade inkomst, och när den mäts med individens socioekonomiska bakgrund. Det har alltså blivit vanligare över tid att finna en partner från en annan social bakgrund än den egna. Dessa förändringar i äktenskapssortering har dock haft relativt liten betydelse för den sociala rörligheten: sambandet mellan familjeinkomsten i barngenerationen och inkomsten i föräldragenerationen är relativt okänsligt för nedgången i sortering. En hypotetisk simulering visar att variationer i äktenskapssortering måste vara mycket stora för att det ska påverka intergenerationell inkomströrlighet i någon större utsträckning.

^a Denna studie är en sammanfattning av ”How much does marital sorting contribute to intergenerational socio-economic persistence?”, IFAU Working Paper 2019:21.

^b Författaren vill tacka Adrian Adermon, Matthew Lindquist, Martin Nybom, Håkan Selin och ett flertal konferens- och seminariedeltagare för värdefulla synpunkter.

^c Institutet för arbetsmarknads- och utbildningspolitisk utvärdering (IFAU), helena.holmlund@ifau.uu.se.

Innehållsförteckning

1	Inledning.....	3
2	Hur mäts äktenskapssortering?.....	4
2.1	Data.....	5
3	Äktenskapssorteringen bland individer födda 1945–1965	6
4	Hur påverkar äktenskapssorteringen den intergenerationella inkomströrligheten?	10
5	Slutsatser.....	15
	Referenser	16

1 Inledning

Samhällsvetenskaplig forskning som undersöker par- och familjebildning visar att vi ofta finner en partner som liknar oss själva i olika avseenden, t.ex. när det gäller utbildningsnivå eller socioekonomisk bakgrund (se t.ex. Mare 1991; Eika, Mogstad, och Zafar, *under publicering*). Denna s.k. *sortering* av partners utifrån olika egenskaper kan uppstå dels p.g.a. att individer framförallt möter andra som liknar dem själva, t.ex. på en utbildning, en arbetsplats, eller genom vänner, dels p.g.a. individens önskemål och preferenser för att finna en partner med en viss typ av egenskaper.¹ Positiv äktenskapssortering innebär att parbildning är vanligare bland individer med liknande egenskaper än mellan individer med olika egenskaper.

Äktenskapssortering uppstår som en naturlig konsekvens av människors möten med olika typer av individer och av människors olika önskemål. Omfattningen av den sortering som uppstår kan dock säga något om samhället i stort – om människors preferenser och om hur segregerat samhället är. I den mån par sorterar sig utifrån utbildning och inkomst kan äktenskapssorteringen dessutom påverka inkomstfördelningen mellan familjer, och även den intergenerationella inkomströrligheten. När äktenskapssorteringen är hög koncentreras höga och låga inkomster i olika familjer vilket leder till högre inkomstspridning mellan familjer, medan en mer blandad parbildning innebär att höga och låga inkomster kan förekomma inom samma familj, och därmed blir inkomstskillnaderna mellan familjerna mindre. På motsvarande sätt påverkas den intergenerationella inkomströrligheten av sortering; låg sortering innebär att individer med olika inkomstnivåer bildar par och därmed försvagar sambandet med föräldragenerationen. Det är dock sannolikt att de skillnader i familjeinkomst som uppstår i och med äktenskapssortering försvagas något av att partners anpassar antalet arbetade timmar och karriärambitioner till varandra: om make/maka har god inkomst och karriärmöjligheter kanske den andra partnern väljer att arbeta mindre eftersom familjeekonomin ändå är stabil.

Denna rapport dokumenterar äktenskapssorteringen i Sverige för individer födda 1945–1965, och undersöker sambandet mellan äktenskapssortering och intergenerationell inkomströrlighet. Rapporten visar att äktenskapssorteringen försvagades över de undersökta årskullarna; rangkorrelationen i makars förväntade inkomster föll med drygt 20 procent för individer födda mellan 1945

¹ Inom samhällsvetenskapen finns en stor litteratur om äktenskapssortering som framhåller just möjligheten att mötas, individens preferenser och samhällets institutioner som möjliga förklaringar till den sortering som observeras (Becker 1993; Kalmijn 1994; Mare 1991).

och 1955. Detta mönster återfinns också om sorteringen istället undersöks utifrån individernas utbildningslängd och socioekonomiska bakgrund.

För att beräkna hur stor betydelse äktenskapssorteringen har för intergenerationella inkomstsamband beräknas de intergenerationella sambanden under olika hypotetiska scenarier om låg respektive hög äktenskapssortering. Denna övning visar att sorteringen på äktenskapsmarknaden, men även kvinnors arbetsutbud, kan ha stor betydelse för den intergenerationella rörligheten. I praktiken är dock de variationer i sortering som observerats i verkligheten inte tillräckligt stora för att påverka den intergenerationella rörligheten i någon högre utsträckning.

Rapporten är disponerad enligt följande: avsnitt 2 beskriver rapportens metod och data; avsnitt 3 visar utvecklingen av äktenskapssortering för individer födda 1945–1965; avsnitt 4 undersöker hur äktenskapssortering påverkar intergenerationell inkomströrlighet och avsnitt 5 sammanfattar rapportens slutsatser.

2 Hur mäts äktenskapssortering?

Äktenskapssortering kan förekomma utifrån en mängd olika individegenskaper: sortering uppstår dels utifrån socioekonomiska indikatorer som familjebakgrund, utbildningsnivå, yrke och inkomst, dels utifrån andra faktorer som t.ex. intressen, fysiska attribut eller religionstillhörighet. Denna rapport fokuserar på äktenskapssortering utifrån egenskaper som indikerar socioekonomisk status: individens inkomst, utbildningslängd och socioekonomiska bakgrund. Rapporten undersöker hur sorteringen har utvecklats över tid, och gör en hypotetisk beräkning av hur den intergenerationella rörligheten påverkas av olika nivåer på äktenskapssortering. Dessa två analyser kräver särskild hänsyn till att utbildningsnivån i befolkningen och även kvinnors förvärvsdeltagande (och därmed inkomster) har ökat över tid, och till att de observerade inkomsterna inom ett par inte är oberoende av varandra.

För det första kan förändringar i utbildnings- och inkomstfördelningen generera mekaniska trender i äktenskapssortering även om parbildningen utifrån individers relativa positioner i fördelningarna är oförändrad. Av denna anledning beräknas sorteringen utifrån ett rangbaserat mått, närmare bestämt *rangkorrelationen* i inkomster mellan makar/partners. Denna korrelation tas fram genom att först bestämma individens position i fördelningen genom att rangordna alla kvinnor och män från 0–100 i sina respektive inkomstfördelningar (oavsett inkomsternas nivå och spridning), och därefter beräkna korrelationen. Rangkorrelationen är därför ett mått på hur lika partners är utifrån sina relativa inkomstpositioner, som rensar bort eventuella trender som beror på att t.ex.

kvinnors förvärvsdeltagande har förändrats över tid. Rangkorrelationen går från noll till ett: Om vi inte skulle ha någon äktenskapssortering alls, skulle rangkorrelationen vara noll. Vid perfekt sortering, d.v.s. när kvinnor och män med exakt samma rangordning bildar par, blir rangkorrelationen ett.

Som ett komplement till dessa mått beräknas även korrelationen i antal utbildningsår mellan makar, samt ett mått på rangkorrelationen i makars socioekonomiska bakgrund, som mäts med deras fäders inkomstrang.

För det andra är individers observerade inkomst, särskilt arbetsinkomst, inte oberoende av partners inkomst; arbetsutbud och karriärambitioner kan anpassas till vilken partner individen har. Eftersom inkomsten kan anpassas till graden av sortering kan observerad inkomst inte användas för att beräkna hur familjeinkomst och intergenerationell rörlighet påverkas av olika nivå på äktenskapssorteringen. För att ta hänsyn till detta används istället för observerad inkomst ett mått på individens *förväntade inkomst*, som utgörs av medianinkomsten bland individer med samma kön, utbildningsnivå, utbildningsinriktning och som växte upp i samma län. Förväntad inkomst utgör därmed ett oberoende mått som mäter individens inkomspotential, och som inte fångar upp t.ex. arbetsutbudsanpassningar i förhållande till makes/makas inkomst.² Analyserna bygger därmed på ett inkomstbegrepp nära relaterat till individens utbildning och som i stort fångar avkastningen på olika utbildningar.³

2.1 Data

Studien bygger på registerdata som sammanställts av Statistiska centralbyrån (SCB). Den huvudsakliga populationen i studien utgörs av individer födda i Sverige 1945–1965. Individens partner definieras som den andra föräldern till individens förstfödda barn: detta innebär i) att populationen utgörs av föräldrar, oavsett civilstånd, ii) att studien bortser från att en relativt stor andel av föräldrarna separerar.^{4,5} Till detta urval kopplas information om arbetsinkomster (inkomst av tjänst, näringsverksamhet samt sociala förmåner exklusive a-kassa)

² Denna metod bygger på antagandet att individens utbildningsnivå och utbildningsinriktning är oberoende av vilken partner hen väljer.

³ För att ta hänsyn till att avkastningen på utbildning förändrats över tid, och att arbetsutbudet i olika utbildningskategorier kan ha förändrats, används inkomstfördelningen observerad i årskullen född 1955, som matchas till individer utifrån deras respektive percentil i de kohortspecifika fördelningarna över förväntad inkomst. För detaljer, se Holmlund (2019).

⁴ Analysen begränsas till par med en åldersskillnad på högst 10 år, för att få en jämförbar tidsserie över alla årskullar födda 1945–1965. Ytterligare en begränsning är att endast heterosexuella par ingår i analysen.

⁵ 39 procent av individerna födda 1955 uppskattas vara separerade från den partner de fick sitt första barn med när de nått 50-årsåldern. Beräkningen bygger på uppgifter om huruvida individerna är folkbokförda på samma adress.

när individen är 40–45 år gammal, samt information om fäders inkomster. Utöver detta används i analysen även registeruppgifter om individens högsta utbildningsnivå och utbildningsinriktning, samt uppgifter från folk- och bostadsräkningen om var individerna bodde när de var i 15-årsåldern.

3 Äktenskapssorteringen bland individer födda 1945–1965

Figur 1 visar utvecklingen av äktenskapssorteringen bland kvinnor och män födda i Sverige mellan 1945 och 1965, mätt med rangkorrelationen i makars förväntade inkomst. Rankorrelationerna är väldigt snarlika för kvinnor och män, men inte identiska. Detta förklaras av att kvinnor och män födda ett visst år inte nödvändigtvis gifter sig med varandra, utan kan bilda par med personer födda andra år eller födda före 1945 eller efter 1965.

För den första årskullen född 1945 låg korrelationen på 0,43 för män och 0,45 för kvinnor, vilket innebär att en förflyttning uppåt i inkomstfördelningen med ett percentilsteg (d.v.s. motsvarande en procent av alla individer) är associerad med att ha en partner med 0,43–0,45 percentilsteg högre inkomst. Det finns därmed en tydlig äktenskapssortering utifrån förväntad inkomst: det är vanligare att par bildas mellan individer med liknande inkomspotential än mellan par med olika inkomster. Figuren visar vidare att äktenskapssorteringen fallit över de årskullar som undersöks. Bland män och kvinnor födda 1955 är rangkorrelationen 0,33–0,35, vilket innebär en avsevärd nedgång om dryga 20 procent jämfört med årskullen född tio år tidigare.

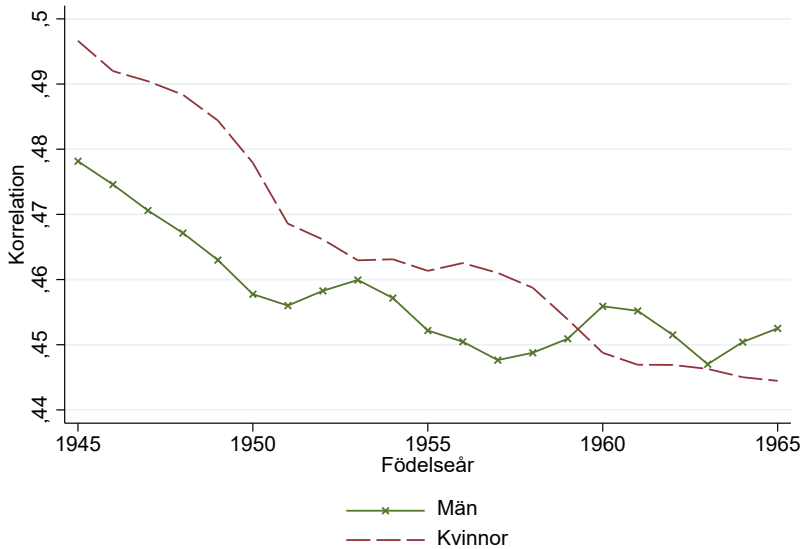
Figur 1 Äktenskapssorteringens utveckling mätt med rangkorrelation i makars förväntade inkomster



Not: Figuren visar rangkorrelationen i förväntade inkomster mellan makar, i populationen av kvinnor och män födda 1945–1965. Förväntad inkomst utgörs av medianinkomsten för individer med samma kön, utbildningsnivå, utbildningsinriktning och som vuxit upp i samma län.

Den trend som beskrivs i Figur 1 utgörs av korrelationen i förväntad inkomst, ett mått som i grunden bygger på information om individers högsta uppnådda utbildningsnivå och utbildningsinriktning men som rangordnar dessa utbildningar utifrån vilka inkomster de inbringar på arbetsmarknaden. Figur 2 visar som en jämförelse hur utvecklingen ser ut om äktenskapssorteringen mäts med korrelationen i utbildningslängd, mätt i antal år. Inte oväntat visar denna figur en liknande utveckling: korrelationen i utbildningslängd föll för individer födda mellan 1945 och mitten av 1950-talet. För kvinnor fortsätter nedgången även bland kohorter födda på 1960-talet.

Figur 2 Äktenskapssorteringens utveckling mätt med korrelationen i makars utbildningslängd



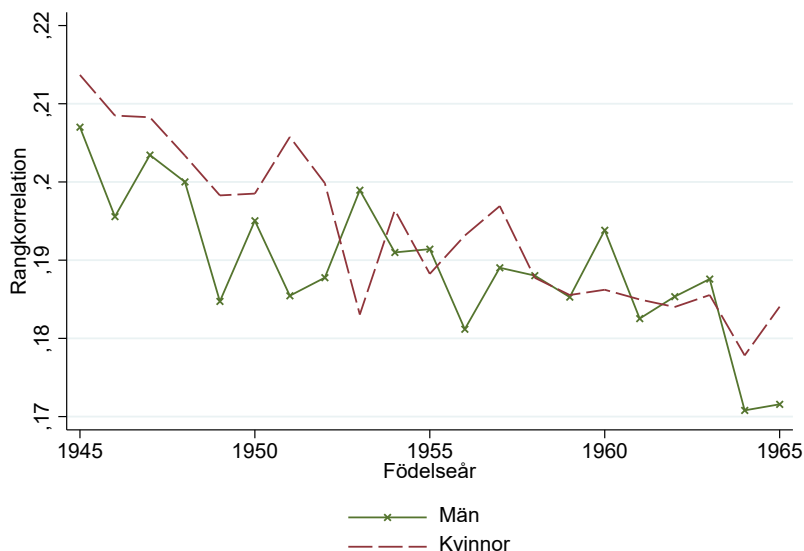
Not: Figuren visar korrelationen i utbildningslängd mellan makar, i populationen av kvinnor och män födda 1945–1965. Utbildningslängd mäts i antal år, och bygger på förväntat antal studieår för individens högsta uppnådda utbildningsnivå.

Årskullarna födda på 40- och början av 50-talet omfattades av utbyggnaden av den obligatoriska utbildningen, från 7-årig folkskola till 9-årig grundskola, som genomfördes stegvis i landet (se Meghir och Palme 2005). Denna utbildningsreform innebär att individer med endast obligatorisk utbildning kan ha olika lång utbildning beroende på vilket år de är födda och i vilken kommun de växte upp. Dessa variationer i den obligatoriska utbildningslängden skulle kunna leda till en rent mekanisk försvagning av äktenskapssorteringen eftersom de innebär att det blir vanligare att utbildningslängden skiljer sig åt mellan makar. Det rangbaserade måttet på förväntad inkomst korrigerar för detta, men det kan inte uteslutas att även detta mått påverkas av grundskolans utbyggnad. Ett alternativ till dessa analyser är därför att mäta äktenskapssortering utifrån en förutbestämd egenskap, som inte påverkades av någon reform. Detta görs i Figur 3 genom att beräkna rangkorrelationen i makars socioekonomiska bakgrund, vilken mäts med deras fäders inkomstrang. Denna korrelation säger något om hur vanligt förekommande det är att individer bildar par med någon från liknande social bakgrund, oavsett vilken utbildning eller inkomst de själva uppnått i vuxen ålder.

Figur 3 visar att rangkorrelationen i familjebakgrund har fallit bland makar födda mellan 1945 och 1965. Detta resultat tyder på att den nedgång i äkten-

skapssortering som observerades i Figur 1 och Figur 2 inte enbart är en mekanisk nedgång p.g.a. grundskolans införande, utan att vi med säkerhet kan konstatera att parbildningen bland de undersökta kohorterna blivit mindre sorterad utifrån indikatorer på socioekonomisk status.⁶

Figur 3 Äktenskapssorteringens utveckling mätt med rangkorrelationen i makars familjebakgrund



Not: Figuren visar rangkorrelationen i fäders inkomster mellan makar, i populationen av kvinnor och män födda 1945–1965. Fäders inkomster är mätta som ett genomsnitt över tre årsinkomster när fäderna är i åldern 37–45.

Vad förklarar nedgången i äktenskapssortering bland kvinnor och män födda på 1940- och 50-talen? Denna rapport undersöker inte denna fråga, men det är värt att notera att dessa årskullar särskilt påverkades av utbyggnaden av den svenska välfärdsstaten: förlängd obligatorisk utbildning, förbättrade möjligheter till högre utbildning genom studiemedelssystemet, och en aktiv familjepolitik genom föräldraförsäkringen och utbyggd förskola.⁷ Det är möjligt att dessa reformer påverkat äktenskapssorteringen dels genom att individer med olika bakgrund i högre utsträckning kom att möta varandra, dels genom att normer och preferenser gällande parbildning förändrades.

⁶ Figur 3 visar en större variation mellan år jämfört med Figur 1, men detta förklaras av att den vertikala axeln är mer sammanpressad i Tabell 3.

⁷ Se t.ex. Björklund (2006) och Meghir och Palme (2005) för beskrivningar av dessa reformer.

4 Hur påverkar äktenskapssorteringen den intergenerationella inkomströrligheten?

Det finns en omfattande nationalekonomisk forskningslitteratur som beräknar inkomstsamband mellan föräldra- och barngenerationen (se t.ex. Black och Devereux (2011) och Jäntti och Jenkins (2015) för översikter). Sådana intergenerationella inkomstsamband utgör ett mått på social rörlighet mellan generationer, mätt i termer av inkomster. Ett starkt samband indikerar låg social rörlighet, eftersom barn till låginkomstföräldrar då i hög grad själva har låga inkomster som vuxna, medan barn till höginkomstföräldrar ofta själva blir höginkomsttagare. Ett svagt samband indikerar istället hög social rörlighet, eftersom barn då har en större möjlighet att forma sina egna liv oavsett föräldrarnas socioekonomiska situation.

En fråga som fått relativt liten uppmärksamhet i litteraturen om intergenerationell inkomströrlighet är betydelsen av äktenskapssortering. Individens socioekonomiska ställning beror på den egna inkomsten, men det kan också ha stor betydelse vilken inkomst en eventuell partner har eftersom det påverkar familjens samlade hushållsbudget. Hög äktenskapssortering utifrån inkomst bidrar till att höga och låga inkomster koncentreras i olika familjer, och ger upphov till större inkomstskillnader mellan hushåll. Om vi låter barngenerationens socioekonomiska status i vuxen ålder definieras av den samlade hushållsinkomsten, kommer högre äktenskapssortering att innebära lägre intergenerationell rörlighet.

Äktenskapssorteringens påverkan på intergenerationella inkomstsamband beror dock inte bara på sorteringens omfattning, utan även på kvinnors och mäns inkomstfördelningar.⁸ Hur skillnader i kvinnors och mäns inkomstfördelningar påverkar inkomstsambanden mellan föräldra- och barngeneration kan enklast illustreras med ett exempel: Män har i allmänhet högre inkomster än kvinnor, både i nivå och spridning. Det är t.ex. vanligare att kvinnor jobbar deltid än att män gör det, vilket innebär att kvinnor får lägre arbetsinkomster i genomsnitt. Kvinnors inkomstfördelning är också mer sammanpressad än mäns.⁹ Ju lägre inkomster kvinnor har, desto mindre bidrar hennes inkomst till hushållsbudgeten. För mannen spelar det då mindre roll om han gifter sig med en kvinna i botten eller toppen av kvinnors inkomstfördelning, och sorteringen får mindre betydelse. Omvänt, om kvinnor skulle ha lika höga inkomster som män (eller

⁸ Se Holmlund (2019) för en formell dekomponering av sambandet mellan äktenskapssortering och den intergenerationella rangkorrelationen.

⁹ Även skillnader i utbildnings- och yrkesval mellan kvinnor och män förklarar inkomstskillnader mellan könen.

ännu högre), skulle makans inkomst spela större roll för mannens hushållsinkomst och därmed får sorteringen större betydelse.

Ur kvinnors perspektiv är logiken den omvända: när kvinnor har låga inkomster relativt män är makens inkomst ett viktigare bidrag till familjebudgeten och äktenskapssorteringen spelar större roll för kvinnors intergenerationella rörlighet. När kvinnor har höga inkomster är mannens bidrag till familjeinkomsten inte lika viktigt och val av partner kommer då att ha mindre betydelse för de intergenerationella inkomstsambanden.

Hur stor betydelse har då äktenskapssorteringen för den intergenerationella rörligheten? Kan sorteringen mellan makar ge upphov till ekonomiskt och socialt betydelsefulla skillnader i intergenerationell rörlighet? För att besvara denna fråga visas i Figur 4 samband mellan äktenskapssortering (som mäts på den horisontella axeln) och intergenerationell inkomströrlighet mätt med rangkorrelationen (på den vertikala axeln). Den intergenerationella rangkorrelationen mäter sambandet mellan inkomstrang i barngenerationen och inkomstrang i föräldragenerationen, och är ett etablerat mått för att mäta intergenerationella samband (Nybom och Stuhler 2016; Chetty m.fl. 2014) som tolkas på samma sätt som rangkorrelationen i makars inkomst som presenterades i avsnitt 2. I denna rapport används rangkorrelationen i familjeinkomst för att fånga barngenerationens samlade hushållsresurser, medan föräldragenerationens inkomst mäts med fäders inkomstrang.¹⁰

Sambanden har beräknats genom att simulera den intergenerationella rangkorrelationen under olika antaganden om äktenskapssortering, från slumpmässig till perfekt sortering utifrån makars förväntade inkomster.¹¹ Analysen görs separat för män och kvinnor födda 1955, och deras respektive partners. Simuleringsövningen innebär att inom populationen av män födda 1955, och deras observerade makar, skapa 'hypotetiska par' genom att para ihop make och maka helt slumpmässigt (till vänster på den horisontella axeln i Figur 4) för att sedan öka inslaget av sortering utifrån inkomstrang till dess att makar är perfekt sorterade (till höger på den horisontella axeln). Perfekt sortering innebär att make paras ihop med maka med exakt samma inkomstrang, d.v.s. mannen med den högsta inkomsten paras ihop med kvinnan med den högsta inkomsten, och att sorte-

¹⁰ Tidigare litteratur har vanligtvis använt antingen individinkomster eller familjeinkomster i både barn- och föräldrageneration för att skatta intergenerationella samband. För denna simuleringsövning är det nödvändigt att använda familjeinkomst i barngenerationen, men om inkomst mäts med individ- eller familjeinkomst i föräldragenerationen är av mindre vikt. I denna studie används individinkomst (fäders inkomster) i föräldragenerationen eftersom det till skillnad från familjeinkomst i föräldragenerationen är möjligt att mäta fäders inkomst på ett konsistent sätt under en längre tidsperiod.

¹¹ Se Holmlund (2019) för en detaljerad genomgång av denna analys.

ringen följer denna princip genom hela inkomstfördelningen. Analysen genomförs på motsvarande sätt för populationen kvinnor födda 1955, och deras respektive partners.¹²

Figuren visar att ju starkare sorteringen är, desto högre är den intergenerationella rangkorrelationen vilket alltså kan tolkas som lägre social rörlighet.

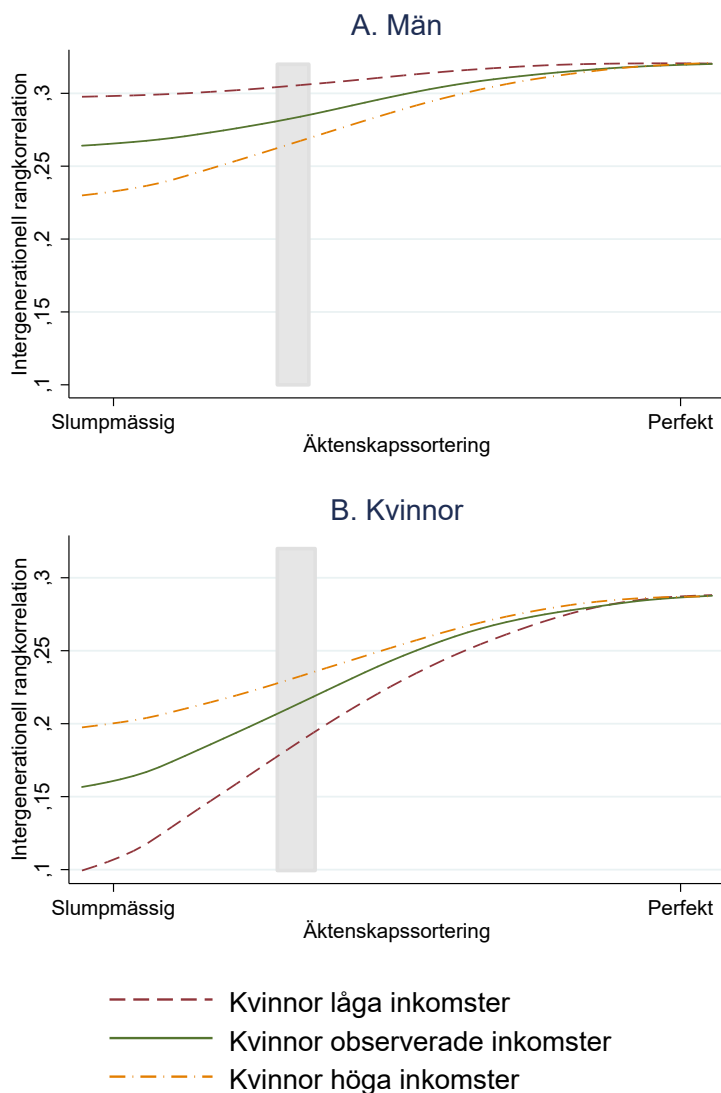
Delfigur a) som visar resultaten för män och deras hypotetiska partners, indikerar att med de faktiska inkomstfördelningar som observeras för kvinnor och män i data, varierar den intergenerationella rangkorrelationen mellan 0,25 och 0,32 när vi förflyttar oss från slumpmässig till perfekt äktenskapssortering i den hypotetiska simuleringen. Detta är att betrakta som en relativt liten skillnad givet att jämförelsen görs mellan extremerna i sorteringshänseende. Det gråa fältet i figuren motsvarar den förändring i äktenskapssortering mellan födda 1945 och 1955 som visades i Figur 1; trots en relativt kraftig nedgång i sortering under denna period har rangkorrelationen påverkats ytterst lite, vilket kan utläsas av förändringen på den vertikala axeln givet förflyttningen utmed den gröna linjen inom det gråa fältet. Detta resultat ger därmed stöd för slutsatsen att rangkorrelationen för män är relativt okänslig för äktenskapssortering med de inkomstfördelningar som observeras i data. Om vi däremot beaktar det hypotetiska scenario då kvinnors inkomstfördelning skulle motsvara mäns (se simuleringen för ”kvinnor höga inkomster” i figuren), finner vi att sorteringen spelar en större roll för män. Ju högre inkomster kvinnor har, desto större betydelse har sorteringen för rangkorrelationen i delfigur a), eftersom kvinnors inkomster då spelar större roll för hushållsinkomsterna.

Delfigur b) visar motsvarande samband för kvinnor och deras hypotetiska partners. En förflyttning från slumpmässig till perfekt äktenskapssortering motsvarar en förändring i rangkorrelationen från 0,15 till 0,29. För kvinnor är alltså sorteringen av större betydelse än för män, vilket förklaras av att mäns inkomster bidrar mer till hushållsinkomsten. Om vi istället antar att kvinnor skulle ha inkomster som var lika höga som mäns, kommer sorteringen att få lägre betydelse, vilket illustreras av det flackare sambandet i figuren. Vid ett omvänt antagande om att kvinnors inkomster skulle vara lägre än de observerade inkomsterna (se simuleringen för ”kvinnor låga inkomster” i figuren), uppstår ett brantare samband som indikerar att sorteringen har större betydelse för rangkorrelationen och därmed den sociala rörligheten. Även för kvinnor är det dock tydligt att den nedgång i äktenskapssortering som observerats mellan 1945 och 1955, och som motsvaras av det gråa fältet i figuren, inte har särskilt stora konsekvenser för rangkorrelationen.

¹² För detaljer kring hur simuleringen har genomförts, se Holmlund (2019).

Sammanfattningsvis visar denna simuleringsövning att sorteringen på äktenskapsmarknaden, i kombination med skillnader mellan kvinnors och mäns inkomstfördelningar, kan ha reella konsekvenser för den intergenerationella rörligheten. Figur 4 indikerar att skillnader i kvinnors och mäns relativa inkomstfördelningar har stor betydelse för i vilken utsträckning sorteringen slår igenom på den intergenerationella rangkorrelationen. Däremot är det tydligt att variationerna i äktenskapsortering måste vara mycket stora för att det ska påverka inkomströrligheten i någon större utsträckning för de inkomster som observeras i data.

Figur 4 Simulerade samband mellan äktenskapssortering och intergenerationell inkomströrlighet



Not: Figuren visar den intergenerationella rangkorrelationen mellan familjeinkomst i barngenerationen och faders inkomster i familjgenerationen, för olika inkomstfördelningar och olika antaganden om äktenskapssortering. Beräkningarna bygger på att män och kvinnor paras ihop till hypotetiska par, under olika grad av äktenskapssortering. Slumpmässig sortering innebär att par skapas helt slumpmässigt och perfekt sortering innebär att makar paras ihop med den individ som har exakt samma rang i fördelningen över förväntade inkomster. För män utgörs inkomstfördelningen av den observerade fördelningen i data. Dessa inkomstobservationer matchas med tre olika alternativ för kvinnor: höga inkomster (kvinnors inkomstfördelning motsvarar den som männen har), faktiska observerade inkomster, samt låga inkomster (kvinnors inkomster motsvarar hälften av de observerade inkomsterna).

5 Slutsatser

Denna rapport undersöker äktenskapssorteringen i Sverige bland individer födda 1945–1965, och dess konsekvenser för social rörlighet. Rapporten visar att äktenskapssorteringen försvagats över tid, både när den mäts med individernas egen förväntade inkomst, och när den mäts med individens socioekonomiska bakgrund. Dessa förändringar i äktenskapssortering har dock haft relativt liten betydelse för den sociala rörligheten: sambandet mellan familjeinkomsten i barn-generationen och inkomsten i föräldragenerationen är relativt okänsligt för nedgången i sortering. Variationer i äktenskapssortering måste vara mycket stora för att det ska påverka intergenerationell inkomströrlighet i någon större utsträckning med de inkomster som observeras i data.

Större inkomstskillnader mellan könen innebär dock att sorteringen får en större betydelse för intergenerationella samband. Detta resultat är relevant för att förstå och tolka processer som ligger bakom intergenerationell rörlighet. Variationer i äktenskapssortering, men även i kvinnors förvärvsdeltagande (och därmed inkomster) över tid, eller mellan länder, kan bidra till skillnader i intergenerationella inkomstsamband när de mäts på hushållsnivå.

Referenser

- Becker, Gary S. 1993. *A Treatise on the Family: Enlarged Edition*. Enlarged edition. Cambridge, Mass.: Harvard University Press.
- Björklund, Anders. 2006. "Does Family Policy Affect Fertility?" *Journal of Population Economics* 19 (1): 3–24. <https://doi.org/10.1007/s00148-005-0024-0>.
- Black, Sandra E., och Paul J. Devereux. 2011. "Chapter 16 - Recent Developments in Intergenerational Mobility". I *Handbook of Labor Economics*, redigerad av David Card and Orley Ashenfelter, 4, Part B:1487–1541. Elsevier. [https://doi.org/10.1016/S0169-7218\(11\)02414-2](https://doi.org/10.1016/S0169-7218(11)02414-2).
- Chetty, Raj, Nathaniel Hendren, Patrick Kline, och Emmanuel Saez. 2014. "Where is the land of Opportunity? The Geography of Intergenerational Mobility in the United States". *The Quarterly Journal of Economics* 129 (4): 1553–1623. <https://doi.org/10.1093/qje/qju022>.
- Eika, Lasse, Magne Mogstad, och Basit Zafar. u.å. "Educational Assortative Mating and Household Income Inequality". *Journal of Political Economy* under utgivning.
- Holmlund, Helena. 2019. "How much does marital sorting contribute to intergenerational socio-economic persistence?" IFAU Working paper 2019:21.
- Jäntti, Markus, och Stephen P. Jenkins. 2015. "Chapter 10 - Income Mobility". I *Handbook of Income Distribution*, redigerad av Anthony B. Atkinson och François Bourguignon, 2:807–935. *Handbook of Income Distribution*. Elsevier. <https://doi.org/10.1016/B978-0-444-59428-0.00011-4>.
- Kalmijn, Matthijs. 1994. "Assortative Mating by Cultural and Economic Occupational Status". *American Journal of Sociology* 100 (2): 422–52.
- Mare, Robert D. 1991. "Five Decades of Educational Assortative Mating". *American Sociological Review* 56 (1): 15–32. <https://doi.org/10.2307/2095670>.
- Meghir, Costas, och Mårten Palme. 2005. "Educational Reform, Ability, and Family Background". *American Economic Review* 95 (1): 414–24. <https://doi.org/10.1257/0002828053828671>.

Nybom, Martin, och Jan Stuhler. 2016. "Biases in Standard Measures of Intergenerational Income Dependence". *Journal of Human Resources*, december, 0715-7290R. <https://doi.org/10.3368/jhr.52.3.0715-7290R>.

Institutet för arbetsmarknads- och utbildningspolitisk utvärdering (IFAU) är ett forskningsinstitut under Arbetsmarknadsdepartementet med placering i Uppsala.

IFAU ska främja, stödja och genom forskning genomföra uppföljningar och utvärderingar. Uppdraget omfattar effekter av arbetsmarknads- och utbildningspolitik, arbetsmarknadens funktionssätt och arbetsmarknadseffekter av socialförsäkringen.

I rapportserien presenteras såväl IFAU:s forskning som resultat av samarbeten med andra nationella och internationella forskningsorganisationer.

IFAU delar årligen ut bidrag till olika forskningsprojekt, vars resultat publiceras i rapportserien.

Rapporterna kan vara fristående eller publiceras tillsammans med ett Working paper.

Alla IFAU:s publikationer finns på www.ifau.se