

Vilka tar del av nystartsjobb och andra subventionerade anställningar?

Mattias Engdahl

Anders Forslund

Vilka tar del av nystartsjobb och andra subventionerade anställningar?^a

av

Mattias Engdahl^b och Anders Forslund^c

2019-09-23

Sammanfattning

I den här rapporten beskriver vi hur långt ifrån arbetsmarknaden individer som anställts med olika typer av subventioner befinner sig, i förhållande till andra arbetssökande och till varandra. Om de som anställs med subventioner i genomsnitt har svårare att hitta jobb utan subventioner kan den ”omsortering av jobbkön” som subventionerna innebär vara rationell eftersom subventionerade anställningar har påvisats påskynda deltagarnas övergång från arbetslöshet till osubventionerade jobb. Men det finns också forskningsbelägg för att nettosysselsättningstillskottet av en subventionerad anställning är begränsat eftersom subventionerade anställningar ersätter anställningar utan subventioner. Det är därför viktigt att bättre förstå vilka grupper av arbetssökande som tar del av subventionerade anställningar. Våra resultat visar att deltagarnas egenskaper stämmer väl överens med målgruppen – de som tar del av subventionerna är i hög utsträckning individer med en svag ställning på arbetsmarknaden med en hög risk att hamna i långtidsarbetslöshet.

^a Författarna tackar seminariedeltagarna vid ett seminarium på IFAU, Marie Gartell, Adrian Adermon, Linus Liljeberg och Håkan Selin för värdefulla kommentarer. Alla kvarvarande brister är naturligtvis författarnas ansvar.

^b mattias.engdahl@ifau.uu.se, IFAU, Uppsala.

^c anders.forslund@ifau.uu.se, IFAU, Uppsala.

Innehållsförteckning

1	Inledning.....	3
2	Subventionerade anställningar.....	4
3	Hur många har anställts med subventioner?.....	8
4	Data och urval.....	11
5	Vem tog del av anställningsstöden?	13
5.1	Individegenskaper.....	14
5.2	Inskrivningar vid Arbetsförmedlingen	17
5.3	Arbetsmarknads- och sjukdomshistorik	19
5.4	Sammanvägd risk för långtidsarbetslöshet och subventionerade anställningar.....	21
6	Hur stor andel av de långtidsarbetslösa kom i arbete via subventionerade anställningar?.....	25
6.1	Egenskaper bland dem som börjar en subventionerad anställning.....	25
6.2	Inflöde till nystartsjobb beroende på kvalifikationsgrund	27
7	Var fanns de subventionerade jobben?.....	29
8	Vad hände efter en subventionerad anställning?	32
9	Sammanfattning.....	36
	Referenser	38

1 Inledning

Subventionerade anställningar, dvs. subventioner till arbetsgivare som täcker större eller mindre delar av lönekostnaden när de anställer någon ur målgruppen för ett subventionsprogram, är enligt ett relativt stort antal utvärderingar, en typ av stöd som påskyndar deltagarnas övergång från arbetslöshet till osubventionerade jobb.¹ Men det finns också forskningsbelägg för att nettosysselsättnings-tillskottet av en subventionerad anställning är begränsat eftersom subventionerade anställningar i betydande utsträckning ersätter anställningar utan subventioner. Sålunda har de positiva effekterna för den som får en subventionerad anställning i normalfallet negativa konsekvenser för andra arbetssökande.²

Något som vi emellertid har mer begränsade kunskaper om när det gäller de svenska subventionerade anställningarna, är hur långt ifrån arbetsmarknaden individer som anställts med subventioner befinner sig i förhållande till andra grupper av arbetssökande. Om de som anställs med subventioner i genomsnitt har svårare att hitta jobb utan subventioner kan den ”ömsortering av jobbkön” som subventionerna i så fall åstadkommer vara rationell. Men subventionernas effekter blir mycket komplexa i ett system som det svenska med ett stort antal subventionsprogram för delvis överlappande målgrupper. Det blir inte enbart en fråga om hur varje enskild subvention påverkar dem som inte är berättigade till subventioner, utan också om hur olika subventionsprogram påverkar varandra. En viktig fråga härvidlag blir återigen att avgöra hur långt ifrån arbetsmarknaden de som tar del av olika subventioner står.

De flesta av de svenska subventionerade anställningsformerna är riktade till personer som blivit långtidsarbetslösa. Logiken i detta är att chansen att hitta ett jobb är lägre för dem med långa arbetslöshetstider. En anledning till detta kan vara att personer med egenskaper som inte efterfrågas på arbetsmarknaden blir mer och mer överrepresenterade bland de arbetslösa ju längre arbetslösheten varar. En annan möjlighet är att en given person får det allt svårare att hitta jobb ju längre hen varit utan arbete, alldeles oavsett vilka andra egenskaper hen har p.g.a. att långtidsarbetslöshet har ett negativt signalvärde. Oavsett vad en lång arbetslöshetstid beror på, så kommer en subvention som riktas till långtidsarbetslösa att riktas till en grupp med en ställning på arbetsmarknaden som är svagare än genomsnittet. Därför borde vi också förvänta oss att subventioner som riktas till personer med mycket långa arbetslöshetstider i genomsnitt kommer att

¹ Se exempelvis översikterna i Calmfors m.fl. (2004), Forslund & Vikström (2011), Card m.fl. (2010, 2017).

² Se översikterna i Calmfors m.fl. (2004) eller Forslund & Vikström (2011). Se också Dahlberg & Forslund (2005), Sjögren & Vikström (2015), Skans m.fl. (2018).

riktas till personer som står längre från arbetsmarknaden, än insatser som riktas till personer med kortare arbetslöshet.

I den här rapporten ligger fokus på en beskrivning av individernas egenskaper i olika subventionsprogram mellan åren 2007 och 2016. En systematisk analys av vilka som tagit del av olika typer av subventionerade anställningar har oss veterligen inte gjorts tidigare.³ Vi jämför både individerna i olika subventionsprogram med varandra och med (långtids)arbetslösa som anställs utan subventioner. På så vis närmar vi oss vår huvudfråga, nämligen om gruppen som tar del av subventionerna har en svag ställning på arbetsmarknaden, något som är centralt givet utgångspunkten att vi vill undersöka om de subventionerade anställningarna hjälper svagare arbetssökande på starkares bekostnad.

En närliggande fråga som vi inte behandlar rör hur det kommer sig att många subventionsprogram skapat så få anställningar, något som bl.a. påpekats av Riksrevisionen (2018). Här nöjer vi oss med att studera om deltagarantalen i olika subventionerade anställningsformer främst speglar målgruppernas storlekar eller andelarna av målgrupperna som faktiskt tar del av subventionerna. Vi gör inga försök att systematiskt förklara den senare typen av variationer.

2 Subventionerade anställningar

Vi definierar subventionerade anställningar som anställningar med bidrag till arbetsgivare för hela eller delar av lönekostnaderna. Subventionerade anställningar ingår i den bredare kategorin subventionerad sysselsättning, där personer kan utföra arbetsuppgifter vid arbetsplatser även utan att vara anställda (t.ex. arbetspraktik eller fas tre i jobb- och utvecklingsgarantin). Vissa subventionerade anställningar har varit reserverade för personer med ”funktionsnedsättning/-ar som medför nedsatt arbetsförmåga”, medan övriga stöd inte har haft denna inriktning. Analysen i den här rapporten gäller inte de program som haft en målgrupp av personer med funktionsnedsättning.⁴ Vidare begränsar vi analysen till perioden från och med 2007, det år då nystartsjobben introducerades.⁵ Nystartsjobben blev snabbt den mest nyttjade formen av anställnings-

³ Ett partiellt undantag är Arbetsförmedlingen som i flera rapporter redovisat skattade ”jobbchanser” för deltagare i olika arbetsmarknadspolitiska program; se till exempel Arbetsförmedlingen (2014).

⁴ Program för denna målgrupp har funnits mycket länge och har en betydande omfattning. Notera också att personer med funktionsnedsättning kan vara berättigade till andra former av subventionerade anställningar än dem som riktas exklusivt till gruppen. Vi diskuterar inte heller insatser för att påverka lönekostnaderna för mycket stora målgrupper (sänkta arbetsgivaravgifter för ungdomar är ett exempel på en sådan insats).

⁵ Nyckeluppgifter om de stöd som funnits sedan 2007 presenteras kortfattat i Tabell 12 i Bilaga 1.

stöd och är fortfarande det anställningsstöd som har flest deltagare. Först ger vi här en kort beskrivning av villkoren i de olika former av subventionerade anställningar som använts under den senaste 20-årsperioden.⁶

Sedan tidigt 1980-tal har många former av subventionerade anställningar förekommit i den svenska statliga arbetsmarknadspolitiken för personer utan funktionsnedsättningar som medför nedsatt arbetsförmåga. Sedan 1998 har många av dessa subventionerade anställningar varit varianter av vad som kallats anställningsstöd. Det 1998 införda anställningsstödet var, liksom tidigare typer av subventionerade anställningar, främst riktat till långtidsarbetslösa. År 1999 ersattes anställningsstödet av allmänt respektive förstärkt anställningsstöd. Villkoren för det allmänna anställningsstödet sammanföll väsentligen med villkoren i det gamla anställningsstödet, medan det förstärkta anställningsstödet enligt huvudvillkoret var riktat till personer med en längre arbetslöshetsperiod (minst två års inskrivning vid Arbetsförmedlingen), hade en högre subventionsnivå och en längre varaktighet än det allmänna anställningsstödet.⁷

Under de kommande åren tillkom ett antal typer av anställningsstöd med vissa variationer i målgrupper och utformning. I samband med introduktionen av Jobb- och utvecklingsgarantin (JOB) 2007 infördes ett särskilt anställningsstöd riktat till personer som hade haft ersättning från JOB i minst sex månader.⁸ Om personen hade haft ersättning från JOB 450 dagar eller fler utgick ett handledarstöd på 150 kronor per arbetsdag under de tre första månaderna, sedan 100 kronor per dag. Detta stöd kallades förstärkt särskilt anställningsstöd och tillkom år 2012.

I januari 2007 tillkom nystartsjobb och i juli 2007 instegsjobb. Nystartsjobben används fortfarande, och blev snabbt den kvantitativt mest betydelsefulla formen av subventionerad anställning. De tidigare anställningsstöden förlorade mycket av sin betydelse i och med nystartsjobbets tillkomst. Nystartsjobben riktade sig till alla arbetsgivare⁹ och motsvarade vid införandet den lagstadgade arbetsgivaravgiften. Nystartsjobbet behöver inte förmedlas via Arbetsförmedlingen, men arbetsgivaren måste ansöka där om nystartsjobbet. Den arbetsökande ska själv visa att hen kvalificerar sig för nystartsjobb. Stöd kan lämnas

⁶ Se Forslund (2018) för en mer detaljerad diskussion om utformningen av anställnings-subventioner.

⁷ Detta att villkoren var mer generösa för en målgrupp som står längre från arbetsmarknaden har varit ett vanligt inslag i utformningen av subventionerade anställningar. En sådan utformning är också rimligtvis konsistent med en ambition att åstadkomma en strukturerad omsortering av jobbkön.

⁸ Detta stöd var en fortsättning på ett annat stöd, också med namnet ”särskilt anställningsstöd”, med äldre långtidsarbetslösa som målgrupp.

⁹ Inledningsvis endast privata arbetsgivare.

vid anställning av personer som är 20 år, anmälda hos Arbetsförmedlingen och som på heltid sedan minst ett år har

- 1) varit arbetslösa eller deltagit i ett arbetsmarknadspolitiskt program,
- 2) haft ett skyddat arbete hos Samhall,
- 3) varit arbetslösa och fått ekonomiskt bistånd från socialtjänsten,
- 4) fått sjukpenning, rehabiliteringspenning eller sjuk- och aktivitetsersättning,
- 5) eller omfattas av en kombination av förhållandena i 1–4¹⁰

En nyhet med nystartsjobben var alltså att subventionen inte enbart kunde riktas till arbetsgivare som anställer (långtids)arbetslösa, utan att även annan frånvaro från arbetsmarknaden ("utanförskap") gav (och ger fortfarande) behörighet. En annan innovation var att subventionsperiodens längd direkt berodde på hur länge man befunnit sig i utanförskap. Grundregeln var att en månad i utanförskap berättigade till en månads subvention.¹¹ Nystartsjobben kräver inte någon arbetsmarknadspolitisk bedömning. Detta betyder att stödet beviljas om arbetsgivaren och den arbetsökande uppfyller de allmänna villkoren. Arbetsförmedlingen kan därför inte direkt påverka vem som får ta del av stödet. När det gäller övriga stöd och instegsjobb kan Arbetsförmedlingen prioritera deltagare utifrån en arbetsmarknadspolitisk bedömning.¹²

Villkoren för nystartsjobben har ändrats vid ett flertal tillfällen. I samband med finanskrisen fördubblades subventionsnivån från motsvarande en till två gånger den lagstadgade arbetsgivaravgiften. Från och med februari 2017 skärptes kraven på arbetsgivare som anställer individer med nystartsjobb. Regelförändringen innebar bland annat att arbetsgivarna måste ha kollektivavtal och att ersättning som längst kan betalas ut under två år. Även regelverket för ersättningens storlek förändrades. Den grundläggande principen för förändringarna i regelverket var att göra ersättningsbeloppen högre ju längre kvalifikationstiden är för den som är berättigad för stödet. Exempelvis är ersättningsnivån ett belopp som motsvarar en arbetsgivaravgift för den som varit frånvarande från arbetslivet

¹⁰ Kvalifikationstiden för unga 20–25 år är 6 månader.

¹¹ Stöd för nystartsjobb lämnas under lika lång tid som utanförskapets varaktighet, vid introduktionen högst fem år. För personer över 55 år kunde stödet i början lämnas under dubbelt så lång tid, dock högst i tio år och till månaden individen fyllde 65 år. För ungdomar, deltagare i jobb- och utvecklingsgarantin samt deltidsarbetslösa kunde stödet lämnas i högst ett år. För nyanlända invandrare kunde stöd lämnas i högst tre år från tidpunkten för uppehållstillstånd. De exakta reglerna har ändrats vid flera tillfällen efter stödets introduktion.

¹² En kartläggning av deltagarna i de olika stödformerna, genomförd vid Arbetsförmedlingen, visade att nystartsjobben gick till personer som stod närmare arbetsmarknaden än som var faller med andra stöd, se exempelvis Arbetsförmedlingen (2014).

ett till två år, två gånger arbetsgivaravgiften om frånvaron är mellan två och tre år och 2,5 gånger arbetsgivaravgiften om frånvaron överstiger tre år.¹³ Om den arbetssökande är nyanländ får arbetsgivaren en subvention som motsvarar 2,5 gånger arbetsgivaravgiften.

Instegsjobb var avsedda för inskrivna vid Arbetsförmedlingen som beviljats uppehållstillstånd under de senaste 36 månaderna. Anvisningen skulle inkludera handledning. Personen som anvisades skulle gå SFI (svenska för invandrare). Stödet var först 75 procent av lönekostnaden eller högst 750 kronor per dag (senare gällde 80 procent eller högst 970 kronor per dag). En anvisning fick göras för högst sex månader i taget och totalt pågå 24 månader.

Yrkesintroduktionsanställningar (YA-jobb) infördes i januari 2014. YA-jobb syftar till att främja arbetsplatsförlagt lärande för ungdomar, långtidsarbetslösa samt nyanlända. Insatsen är till för arbetssökande med formell utbildning men som saknar yrkeserfarenhet och som därmed behöver hjälp att komma in på arbetsmarknaden. Under anställningen får den arbetssökande lära sig sitt yrke med hjälp av en handledare. Arbetsgivare får ett stöd för att de erbjuder anställningen.

Traineejobb, som infördes under 2015, var en kombination av anställning och yrkesutbildning. Stödet innebar utbildning på halvtid för ungdomar 20 till 24 år i kombination med en lönesubvention på 50 till 85 procent beroende på hur länge man varit arbetslös. Målgruppen utvidgades juni 2016 till att även omfatta långtidsarbetslösa och nyanlända.

Extratjänster infördes under 2015 för att ge arbete med anställningsstöd för dem som deltagit i jobb- och utvecklingsgarantin i 450 ersättningsdagar (fas 3) och var från början begränsade till offentlig sektor. Nyanlända tillkom som målgrupp för extratjänster i december 2016. Från och med 1 juli 2017 kan extratjänst även beviljas till kulturell verksamhet och verksamhet för att bevara kulturarvet, ideella idrottsföreningar, trossamfund samt ideella föreningar som främjar social hjälpverksamhet eller omsorg om barn och ungdom. Arbetsgivaren får ersättning med 100 procent av lönekostnaden när den anställda jobbar heltid och har lön enligt kollektivavtal. Handledarstöd utgår också till arbetsgivaren.

Ett modernt beredskapsjobb är en tidsbegränsad anställning hos en statlig myndighet riktad till långtidsarbetslösa eller nyanlända som står långt ifrån arbetsmarknaden. De moderna beredskapsjobben infördes år 2017. Regelverket och ersättningen för de moderna beredskapsjobben motsvarar de villkor som gäller för extratjänster.

Traineejobb, särskilt anställningsstöd, förstärkt särskilt anställningsstöd och instegsjobb ersattes från maj 2018 av introduktionsjobb. Introduktionsjobben

¹³ Detta regelverk gäller för dem som fyller 26 år eller mer under året.

förenklar det komplexa systemet av anställningsstöd, och flera av de ersatta stöden hade också en mycket blygsam omfattning. Introduktionsjobben har ett tak för lönesubventionen vid en bruttolön på 20 000 kronor i månaden. Detta innebär en påtaglig höjning jämfört med de stöd som ersattes. Subventionsgraden i introduktionsjobben är 80 procent upp till taket och ett enhetligt handledarstöd har införts.

3 Hur många har anställts med subventioner?

Hur kvantitativt betydelsefulla har då de subventionerade anställningarna varit under de senaste decennierna? Antalet personer som får subventionerade anställningar beror dels på målgruppens storlek, dels på hur stor andel av dem i målgruppen som tar del av insatsen.¹⁴ Målgrupperna för de flesta subventionerade anställningarna har varit arbetslösa, särskilt långtidsarbetslösa. På senare tid har även nyanlända utrikes födda ingått i målgruppen för flera av subventionsprogrammen.¹⁵

I Figur 1, panel A, visar vi antalet inskrivna hos Arbetsförmedlingen och antalet med subventionerade anställningar som andel av det totala antalet inskrivna under åren 2001–18. När det gäller andelen i subventionerade anställningar ser vi att den trendmässigt ökade under perioden, och att denna ökning var särskilt påtaglig under åren från och med 2010. Annars är kanske det mest slående den dramatiska utvecklingen av antalet inskrivna strax före, under och strax efter den internationella finanskrisen. Kombinationen av antalet inskrivna (ingen tydlig trend) och andelen med subventionerade anställningar (tydlig uppåtgående trend) innebär att vi har haft ett trendmässigt ökande antal personer med subventionerade anställningar sedan 2001.

Det ökade antalet subventionerade anställningar skulle kunna återspegla att antalet långtidsinskrivna vid Arbetsförmedlingen har ökat (och att därför den uppåtgående andelen i panel A återspeglar en ökande andel långtidsinskrivna vid Arbetsförmedlingen). I panel B i Figur 1 visar vi antalet långtidsinskrivna vid Arbetsförmedlingen, som mycket riktigt har ökat. Men också antalet subventionerade anställningar som andel av de långtidsinskrivna har ökat.

I panel C i Figur 1 inkluderar vi även nyanlända eftersom denna grupp under vissa förutsättningar har tillgång till vissa anställningssubventioner från och med invandringstillfället och några år framåt. Nyanlända kan t.ex. anvisas till

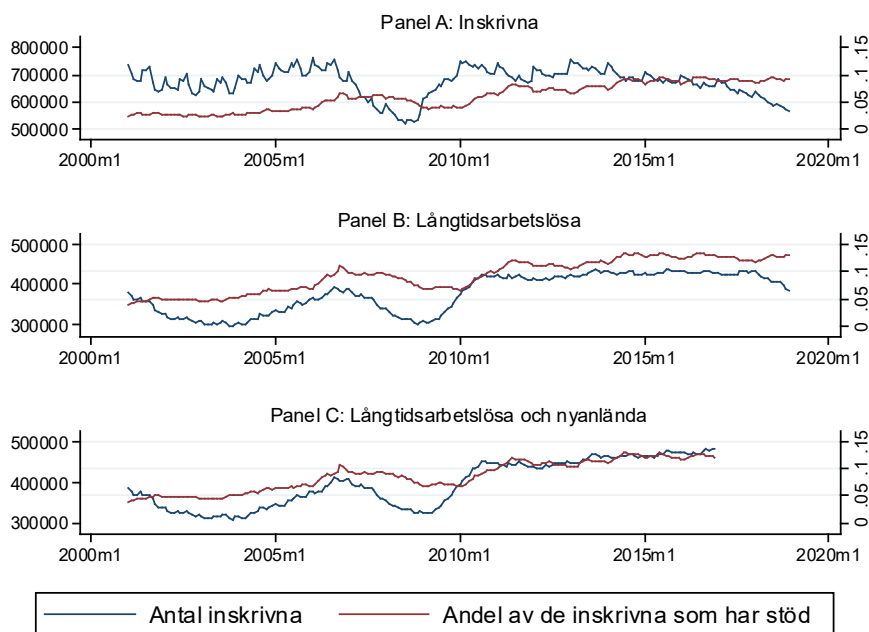
¹⁴ Arbetsförmedlingens budget påverkar självfallet även möjligheten att anvisa arbetssökande till anställningsstöd.

¹⁵ Målgruppen för nystartsjobben har även innefattat andra grupper som varit ”frånvarande” från arbetsmarknaden. I Bilaga 1 preciserar vi målgrupper och behöriga för de stöd vi diskuterar.

instegsjobb under de första 36 månaderna i Sverige. När vi inkluderar denna grupp förändras inte bilden nämnvärt; andelen subventionerade anställningar ökar även för denna grupp.

Summa summarum ser vi alltså att det ökade antalet subventionerade anställningar både återspeglar att målgrupperna har blivit större och att större andelar av målgrupperna fått ta del av de subventionerade jobben.

Figur 1 Inskrivna vid Arbetsförmedlingen och subventionerade anställningar som andel av aktiviteter vid Arbetsförmedlingen 2001–2018



Not: Figuren visar det totala antalet inskrivna (Panel A), antalet långtidsarbetslösa (Panel B) och långtidsarbetslösa och nyanlända (Panel C) i åldern 20–65 år (se den vänstra horisontella axeln) och andelen per kategori som har en subventionerad anställning (högra y-axeln) per månad 2001–2018. Subventionerade anställningar som inte är direkt riktade till individer med funktionsnedsättning ingår. (dvs. Nystartsjobb, Yrkesintroduktion, Rekryteringsstöd, Akademikerjobb, Förstärkt särskilt anställningsstöd, Individuellt anställningsstöd, Allmänt anställningsstöd, Trainee brist, Förstärkt anställningsstöd (2-årsinskr), Trainee välfärd, Särskilt anställningsstöd, Förstärkt anställningsstöd (4-årsinskr), Plusjobb, Extratjänster, Utbildningsvikariat, Anställningsstöd för långtidssjukskrivna, Instegsjobb). Med långtidsarbetslösa avser vi individer med minst ett års inskrivning vid Arbetsförmedlingen. Nyanlända innefattar utrikes födda inskrivna vid Arbetsförmedlingen med mindre än 3 års vistelsetid i Sverige. Panel C slutar något tidigare än de två andra. Detta beror på att vi behöver uppgifter om år för uppehållstillstånd som vi får med större eftersläpning än övriga uppgifter. Källa: Egna bearbetningar av data från Arbetsförmedlingens datalager.

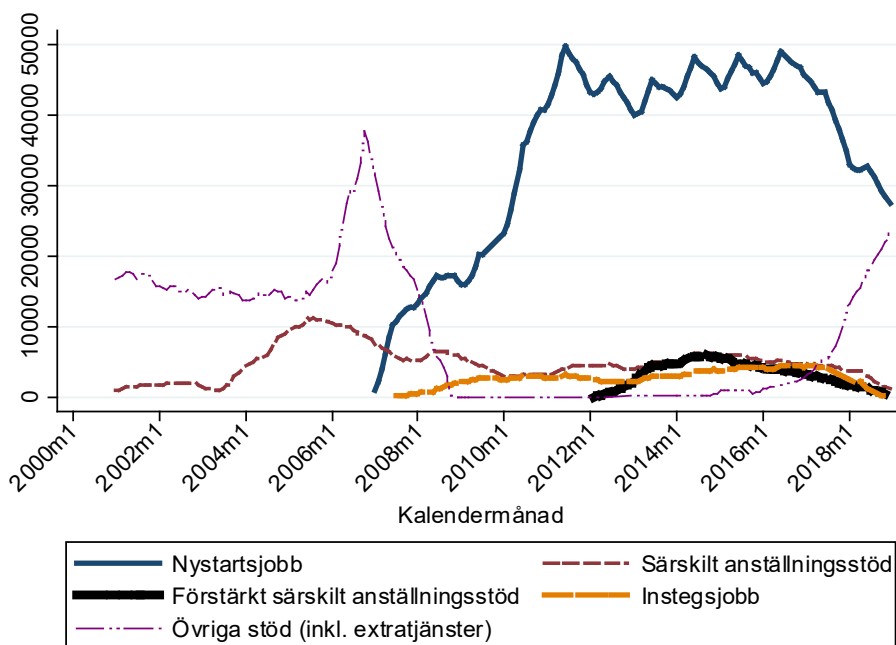
I Figur 2 visar vi antalet anställda med olika typer av subventioner mellan åren 2001 och 2018. Här ser vi tydligt att nystartsjobben har varit den dominerande formen av subventionerad anställning sedan de introducerades. Vi kan även se

att Plusjobben (vilka ingår i kategorin ”Övriga stöd”), införda 2006 och avskaffade året därpå, medförde en tillfällig men kraftig ökning av antalet subventionerade anställningar. Det är dock nystartsjobben som svarar för den trendmässiga ökningen av antalet anställningar med stöd som vi såg i Figur 1.

I och med att nystartsjobben introducerades år 2007, så minskade användningen av andra befintliga stöd. Instejsjobben, som också introducerades år 2007, har aldrig varit i närheten av de volymer som nystartsjobben haft, trots att väsentligen alla nyanlända har varit behöriga för stödet. Att beakta är dock att antalet nyanlända är en betydligt mindre grupp än antalet långtidsarbetslösa (grupperna överlappar dock självfallet). Nystartsjobben har en bredare målgrupp än övriga stöd (inte enbart arbetslöshet är behörighetsgrund), men vi kommer att se att detta inte har spelat någon större roll för stödets dominerande roll – nästan alla som får nystartsjobb kvalificerar sig genom inskrivning vid Arbetsförmedlingen, så förklaringen till subventionens popularitet måste sökas på andra håll.¹⁶ Vi ser även att antalet nystartsjobb i slutet av perioden, från och med 2017, minskar snabbt. Förändringen sammanfaller med de nya villkoren för beviljandet av subventionsformen (se diskussionen ovan), men även introduktionen av nya regler i andra stödformer. Särskilt har extratjänster vuxit i popularitet sedan nyanlända i slutet av 2016 tillkom som målgrupp för denna insats. Detta återspeglas i den kraftiga ökningen av ”Övriga stöd” under samma tidsperiod. Sedan januari 2019 anvisas dock inga arbetssökande till extratjänster (eller moderna beredskapsjobb) p.g.a. budgetnedskärningar inom Arbetsförmedlingen.

¹⁶ Det finns ett antal möjliga förklaringar: exempelvis är stödet en rättighet om man uppfyller kraven; dagar med nystartsjobb ”räknas” när man ska uppfylla arbetsvillkoret i arbetslöshetsförsäkringen, tidigare har inte krav på kollektivavtal ställts, inte heller fanns något tak för subventionens storlek. Se också diskussionen i Statskontoret (2011) om utvecklingen av antalet personer i olika subventionsprogram.

Figur 2 Subventionerade anställningar 2001–2018



Not: Förstärkt anställningsstöd inkluderar "förstärkt anställningsstöd 2-årsinskrivna" och "förstärkt anställningsstöd 4-årsinskrivna". Nystartsjobb inkluderar "nystartsjobb", "särskilt nystartsjobb" och "nystartsjobb för deltidsarbetslösa". Övriga stöd inkluderar dem som listas i anmärkningen under Figur 1. Källa: Egna bearbetningar baserat på data från Arbetsförmedlingens datalager.

De stöd som vi studerar i den här rapporten är *nystartsjobb*, *särskilt anställningsstöd*, *förstärkt särskilt anställningsstöd* samt *instejsjobb*. Dessa stödformer har funnits under ungefärligen den senaste tioårsperioden, och tillräckligt länge för att vi ska ha en tillräckligt lång uppföljningshorisont i tillgängliga datakällor. Ett antal stöd som finns idag har funnits alltför kort tid för att ge oss en tillräcklig uppföljningshorisont. Dessa studerar vi därför inte.¹⁷

4 Data och urval

För att beskriva och analysera de subventionerade anställningarna och dem som anställts med subventionerna använder vi uppgifter från flera olika källor. Vår

¹⁷ Stöden inkluderar yrkesintroduktionsanställningar, extratjänster, trainee välfärd, trainee brist, introduktionsjobb (ersatte särskilt anställningsstöd, förstärkt särskilt anställningsstöd, instejsjobb, trainee välfärd, trainee brist) samt moderna beredskapsjobb i staten. Tidigare existerande stöd som vi inte studerar inkluderar bland annat individuellt anställningsstöd, allmänt anställningsstöd, förstärkt anställningsstöd 2-årsinskrivna, variant av förstärkt anställningsstöd 4-årsinskrivna och plusjobb.

huvudsakliga datakälla är Arbetsförmedlingens databas Datalagret. Datalagret innehåller uppgifter om samtliga individer som skrivits in vid Arbetsförmedlingen sedan det tidiga 1990-talet och deras aktiviteter under inskrivningstiden. Av särskild relevans för vår studie är att vi kan observera start- och slutdatum för alla inskrivningsperioder liksom anledningen till att en inskrivning avslutas (t.ex. därför att arbetssökande hittat ett arbete eller påbörjat en reguljär utbildning) och uppgifter, inklusive start- och slutdatum, för arbetssökande som deltar i olika arbetsmarknadspolitiska program eller har subventionerade anställningar.¹⁸

Vi använder oss även av uppgifter från Försäkringskassans databas MiDAS (MikroData för Analys av Socialförsäkringen). Uppgifterna från Försäkringskassan innefattar alla episoder med sammanhängande utbetalningar av sjukersättning och aktivitetsersättning (tidigare förtidspension), sjukpenning, förebyggande sjukpenning, rehabiliteringspenning och arbetsskadesjukpenning.

Slutligen hämtar vi uppgifter från LISA-databasen upprättad av SCB och en tabell över födelseländer från SCB. Uppgifterna innefattar födelseår, födelse land (eller -region), kön, civilstånd, hemmavarande barn, utbildningsbakgrund och invandringsår. Samtliga register/tabeller, innehåller pseudonymiserade individuppgifter, och har länkats samman med hjälp en nyckel från SCB. För att analysera våra data konstruerar vi en månadspanel där vi kombinerar uppgifter från de olika källorna.

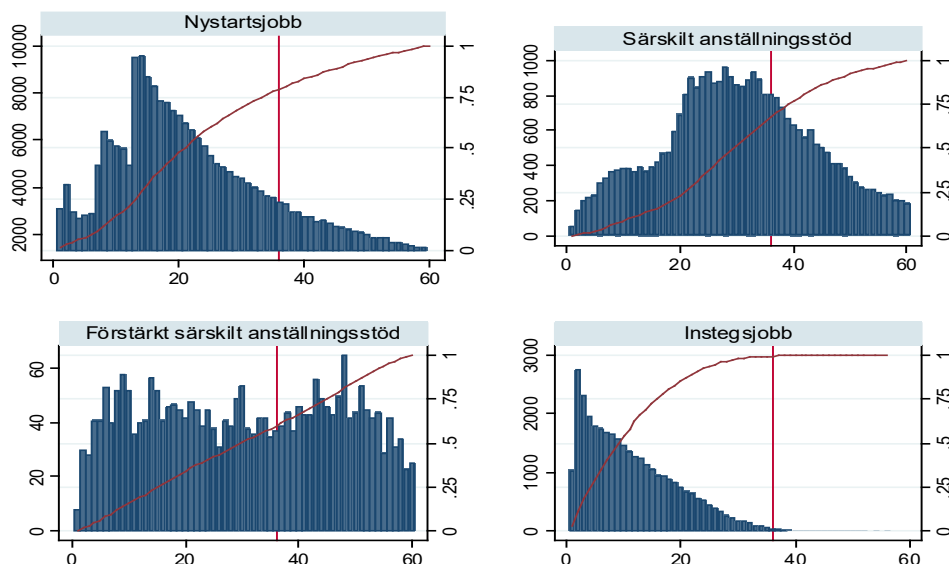
Vårt huvudurval innefattar individer 20–65 år som skrevs in på Arbetsförmedlingen mellan den första januari 2007 och den sista december 2013, och som var inskrivna ett år eller längre. Uppgifterna från SCB sträcker sig till och med 2016, vilket ger en uppföljningshorisont på minst tre år för samtliga individer i urvalet. Att vi inte kan gå längre fram i tiden beror på att vi är i behov av bakgrundsinformation från Lisa-databasen för att kunna beskriva studiepopulationen. Våra data från Arbetsförmedlingens datalager sträcker sig däremot t.o.m. december 2018, vilket innebär att vi i delar av analysen kan följa studiepopulationen under en längre tidsrymd. Bland annat kan vi följa upp vad som händer efter det att deltagarna har avslutat en subventionerad anställning.

Figur 3 visar att urvalsrestriktionerna innebär att vi i vårt urval fångar mellan 60 procent och 100 procent av de arbetssökande som inleder en subventionerad anställning under de första fem inskrivningsåren vid Arbetsförmedlingen. I varierande grad, beroende på stödformen, är det emellertid ett faktum att vårt

¹⁸ Vi använder även uppgifter om ev. funktionsnedsättning som kan påverka de arbetssökandes arbetsförmåga och uppgifter om ”hälsotillstånd” (se nedan). Vårt nyttjande av känsliga personuppgifter har godkänts av Regionala etikprövningsnämnden i Uppsala.

urval inte är representativt för dem som får subventioner efter relativt långa inskrivningsperioder.

Figur 3 Antal och andel med olika stöd uppdelat på inskrivningstid



Not: Figuren visar antalet individer som inleder en subventionerad anställning inom maximalt 60 månader (5 år) efter inskrivning bland de som skrevs in 2007–2013 och som var inskrivna under minst ett års tid. Den röda vertikala linjen anger 3 års inskrivning. Att det finns subventionsperioder som inleds nära inpå inskrivningstillfället beror på att en betydande andel av urvalet har varit inskrivna vid Arbetsförmedlingen tidigare (och har kvalificerat sig den vägen).

5 Vem tog del av anställningsstöden?

I detta avsnitt jämför vi de arbetssökande som inledde subventionerade anställningar med sökande som lämnade Arbetsförmedlingen för ett osubventionerat reguljärt arbete under perioden 2007–2016. Individegenskaperna hos dem som får subventionerade jobb är intressanta, eftersom det, som vi redan har påpekat, finns belägg för att subventionerade jobb tränger undan osubventionerade. Det är då viktigt för subventionernas totala effekter att de som får ta del av subventionerna har egenskaper som innebär att de har svårare att få jobb än de individer som får osubventionerade jobb. Om det ska vara meningsfullt att med hjälp av subventionerade jobb sortera om en kö av arbetslösa som bara blir marginellt kortare av subventionerna, bör rimligen denna omsortering genomföras på ett genomtänkt sätt.

5.1 Individegenskaper

I Tabell 1 jämför vi de arbetssökande som hade inlett en subventionerad anställning, med arbetssökande som lämnat Arbetsförmedlingen för ett osubventionerat arbete. Båda grupperna följer vi som längst tre år efter inskrivningstillfället. Vi såg i Figur 3 att vi med en tre års uppföljningshorisont fångar upp en stor del av dem som gick in i olika former av subventionerade anställningar.

De som lämnade Arbetsförmedlingen för osubventionerade jobb är uppdade utifrån hur tidigt i en pågående arbetslöshetsperiod de lämnade Arbetsförmedlingen. Detta gör det möjligt att jämföra egenskaperna mellan dem som lämnar för osubventionerade jobb efter olika lång tid i arbetslöshet, men ger oss också en bra jämförelsegrupp för dem som fick olika typer av subventionerade anställningar. Individer som gick till osubventionerat jobb efter 12–36 månaders arbetslöshet är nämligen i normalfallet individer som var behöriga att få arbete med subvention men inte fick det och därmed en lämplig jämförelsegrupp. Flera intressanta mönster framträder.

För det första kan vi återigen konstatera att nystartsjobb var det absolut dominerande anställningsstödet (se diskussionen i Avsnitt 3). Av de totalt ca 251 000 subventionerade anställningar som kom till stånd under vår uppföljningshorisont var ca 194 000 nystartsjobb.¹⁹ Nystartsjobben utgjorde alltså ca 77 procent av de observerade episoderna med subventionerad lönekostnad. Detta kan jämföras med ca 33 000 instegsjobb (13 procent), 21 000 subventionerade anställningar av typen särskilt anställningsstöd (8 procent) och 2 500 av typen förstärkt särskilt anställningsstöd (<1 procent) (se Panel A).

För det andra är det tydligt att män var överrepresenterade bland dem som hade subventionerade anställningar jämfört med dem som lämnade Arbetsförmedlingen för ett arbete utan subvention. Överrepresentationen av män är tydlig för samtliga stöd. Detta är inte en ny observation (se t.ex. Statskontoret, 2011) och något som vi återkommer till senare i analysen, där vi visar att detta inte återspeglar att män var överrepresenterade bland dem med långa inskrivningstider.²⁰ Den manliga överrepresentationen var också extra påtaglig när vi jämför med dem som gick till osubventionerade jobb efter 12–36 månaders arbetslöshet.

Ett tredje framträdande mönster är att genomsnittsåldern bland arbetssökande som lämnade Arbetsförmedlingen för anställning med och utan subvention var

¹⁹ En individ kan förekomma mer än en gång om de inleder mer än en subventionerad anställning eller skrivs in på Arbetsförmedlingen och lämnar Arbetsförmedlingen för arbete mer än en gång.

²⁰ Liknande mönster finns även inom andra delar av arbetsförmedlingens insatser, se exempelvis Cheung (2018) och Liljeberg & Söderström (2017).

svarlik med ett undantag: Sökande med instegsjobb var yngre än sökande i övriga grupper.²¹ Tittar man närmare på åldersfördelningen (andelen 20–24 år och 55–65 år) framgår det att det hänger samman med att det fanns väldigt få äldre med denna typ av stöd.

En fjärde observation är att utbildningsnivån bland dem med subventionerade anställningar skiljde sig markant åt beroende på stöd. Bland arbetsökande med nystartsjobb och instegsjobb var det mer vanligt förekommande att de sökande hade eftergymnasial utbildning än bland dem med de två andra anställningsstöden. I jämförelse med dem som lämnade Arbetsförmedlingen för icke-subventionerade jobb, hade de med nystartsjobb en lägre utbildningsnivå och de med instegsjobb en högre utbildningsnivå. Mest slående, i jämförelse med dem som lämnar Arbetsförmedlingen för osubventionerat arbete, är den låga utbildningsnivån bland arbetsökande med särskilt anställningsstöd och förstärkt särskilt anställningsstöd. Endast 12–15 procent av de sökande med dessa stöd hade eftergymnasial utbildning vilket kan jämföras med ca 28 procent bland dem som lämnade Arbetsförmedlingen för arbete.

En femte observation är den stora spridningen i andelen utrikes födda mellan de olika stödförmerna. Instegsjobb är endast tillgängliga för utrikes födda. Det är därför lugnande att andelen utrikes födda var 100 procent för denna stödform. Nästan hälften av dem som hade nystartsjobb var födda utomlands. Denna andel var betydligt högre än för dem som lämnade Arbetsförmedlingen för arbete. Även i jämförelse med individer med särskilt anställningsstöd och förstärkt särskilt anställningsstöd var andelen utrikes födda med nystartsjobb hög. Sett till fördelningen av arbetsökande efter födelseregion är det tydligt att, oberoende av typ av subvention, så dominerade sökande födda utanför Europa (Panel B). Det är även tydligt att sökande födda utanför Europa var överrepresenterade bland utrikes födda med subventionerade anställningar jämfört med utrikes födda som lämnade Arbetsförmedlingen för reguljärt arbete. Andelen var även betydligt högre än bland dem som gick till osubventionerade jobb efter 12–36 månaders arbetslöshet.

²¹ Möjligen kan vi också notera att medelåldern bland dem som gick till osubventionerade anställningar var högre bland dem som gjorde det mellan 12 och 36 månaders arbetslöshet.

Tabell 1 Individegenskaper

	Panel A: Hela urvalet						
	Lämnar Arbetsförmedlingen för arbete efter:			Ny- starts- jobb	Särskilt anställ- nings- stöd	Förstärkt särskilt anställ- nings- stöd***	Instegs- jobb
	0–36 män	0–12 män	12–36 män				
Man	54,4%	55,3%	51,4%	65,3%	62,4%	64,3%	66,4%
Ålder	34,7	34,0	36,8	37,0	36,3	36,9	32,3
20–24 år	27,4%	29,5%	20,6%	18,3%	30,2%	16,5%	16,4%
55–65 år	7,3%	6,8%	9,0%	10,6%	14,3%	10,2%	1,2%
Gift	26,6%	25,2%	31,3%	37,6%	26,4%	19,8%	57,9%
Barn	34,7%	34,1%	36,5%	35,0%	26,2%	28,3%	34,5%
Efter- gymnasial utbildning*	28,0%	28,0%	27,8%	24,3%	14,8%	11,9%	31,4%
Uppgift om utbildning saknas	0,1%	0,1%	0,1%	0,3%	0,2%	0,0%	1,2%
Utrikes född**	19,7%	17,4%	27,2%	49,1%	32,5%	25,4%	99,9%
Födelseland saknas /statslös	0,0%	0,0%	0,0%	0,0%	0,0%	0,0%	0,1%
Antal obs.	1 639 665	1 253 460	386 205	193 918	21 222	2 414	33 102
	Panel B: Utrikes födda						
Född i Norden	10,1%	11,6%	7,0%	3,1%	5,2%	8,5%	0,0%
Född i Europa	29,2%	29,9%	27,8%	19,0%	22,2%	23,0%	9,1%
Född utanför Europa	60,7%	58,5%	65,3%	78,0%	72,5%	68,6%	90,9%
Födelseland under utredning/ statslös	0,0%	0,0%	0,1%	0,1%	0,1%	0,2%	0,1%
År sedan invandring	14,0	14,4	13,1	8,44	13,26	17,17	1,38
År sedan invandring saknas	0,8%	0,8%	0,8%	0,6%	0,9%	2,1%	0,0%

Not: Urvalet innefattar individer 20–65 år som skrevs in på Arbetsförmedlingen mellan första januari 2007 och sista december 2013. Bland individer som har ett anställningsstöd är urvalet begränsat till individer som är inskrivna minst ett år. De tre första kolumnerna innefattar dem som lämnar arbetsförmedlingen för arbete (avaktualiseringskod 1, 2, 3) och de efterföljande dem som inleder en subventionerad anställning. Samtliga urvalspersoner följs i maximalt tre år. Egenskaperna är mätta den månad (kalenderår) en individ skrivs ut från arbetsförmedlingen till reguljärt arbete eller den månad en subventionerad anställning inleds. Samtliga bakgrundsegenskaper är hämtade från Lisa-databasen. *=Andelen med eftergymnasial utbildning är beräknad för hela populationen, dvs. även individer där ”Uppgift saknas” ingår i basen. **=Kategorin ”Utrikes född” innefattar individer ”Under utredning/okänt/statslös”, dvs. individer som saknar födelseland/landgrupp. ***=Förstärkt särskilt anställningsstöd har endast funnits sedan 2012, övriga stöd har funnits under hela den av oss studerade perioden.

En sjätte observation är, slutligen, att vistelsetiden i Sverige (antalet år sedan invandring) bland utrikes födda med nystartsjobb och instegsjobb var betydligt kortare än för övriga kategorier. Särskilt kort vistelsetid i Sverige hade individer med instegsjobb. Detta beror naturligtvis beror på att stödet är reserverat för sökande med en vistelsetid i Sverige på maximalt tre år.²²

5.2 Inskrivningar vid Arbetsförmedlingen

I Tabell 2 byter vi fokus från arbetssökandes individegenskaper till deras inskrivningshistorik, men studerar fortfarande dem som lämnat Arbetsförmedlingen för arbete och dem som inleder en subventionerad anställning inom tre år från inskrivningstidpunkten.

Såväl inskrivningshistorik som andra typer av arbetsmarknadshistorik fångar sannolikt upp individegenskaper som inte kan observeras direkt i tillgängliga register (personlighetsdrag som exempelvis individens drivkrafter att få ett jobb eller förmåga att ”sälja sig själv” vid anställningsintervjuer, se exempelvis Caliendo m.fl., 2016). Historiska utfall innehåller därför information om hur långt ifrån eller nära arbetsmarknaden man befinner sig.

En första observation är att sökande med nystartsjobb och instegsjobb under de senaste tre åren före den inskrivningsperiod vi studerar hade kortare inskrivningstider än sökande med särskilt anställningsstöd och förstärkt särskilt anställningsstöd (Panel A). För dem med instegsjobb kan skillnaden sannolikt förklaras på ett enkelt sätt. Vi såg i Tabell 1 att individer med instegsjobb i genomsnitt endast hade befunnit sig i Sverige 1,4 år – sökande i denna kategori hade helt enkelt inte haft möjligheten att ackumulera lika lång inskrivningstid som arbetsökande med andra stöd. Vad gäller sökande med nystartsjobb finns ingen liknande restriktion. Det finns dock en viktig skillnad mellan nystartsjobben och övriga subventionerade anställningar. Det är att nystartsjobben är en rättighet förutsatt att man uppfyller villkoren – inträdet behöver alltså inte godkännas (eller föreslås) av arbetsförmedlare, vilket är fallet för de övriga stöden. Att de med nystartsjobb hade mer begränsade inskrivningstider skulle därför kunna bero på att nystartsjobben är en ”rättighet” och att arbetsförmedlare i större utsträckning styr arbetssökande med längre inskrivningstider till de stödformer där de själva fattar beslut.

Ett andra mönster som är tydligt är att det bland de arbetssökande med subventionerade anställningar (oberoende av subventionstyp) var betydligt vanligare att den sökande också tidigare hade haft en subventionerad anställning

²² I Figur 7 i Bilaga 2 redovisar vi även deltagarnas egenskaper uppdelat efter inskrivningsår. Den mest påtagliga förändringen över tid är att utrikes föddas andel av dem som har nystartsjobb ökar relativt kraftigt över tid.

eller deltagit i ett arbetsmarknadspolitiskt program under de senaste åren, jämfört med sökande som lämnade Arbetsförmedlingen för osubventionerat arbete. Bland dem med särskilt anställningsstöd och förstärkt särskilt anställningsstöd var det tidigare programdeltagandet särskilt högt. Detta är dock delvis en artefakt som följer av att deltagande i jobb- och utvecklingsgarantin eller jobbgarantin för ungdomar, som i vår analys definieras som program, är villkor för dessa stöd.

Tabell 2 Inskrivningshistorik vid Arbetsförmedlingen

Panel A: Inskrivningstid och aktiviteter vid Arbetsförmedlingen							
	Lämnar Arbetsförmedlingen för arbete efter:			Nystarts-jobb	Särskilt anställningsstöd	Förstärkt särskilt anställningsstöd	Instegs-jobb
	0–36 mån	0–12 mån	12–36 mån				
Tid som inskriven*							
Senaste året	56,8%	45,0%	95,8%	91,9%	96,3%	95,3%	68,7%
Senaste två åren	43,9%	32,9%	80,6%	75,7%	91,3%	91,5%	45,9%
Senaste tre åren	36,8%	28,7%	63,7%	60,8%	78,4%	88,4%	31,6%
Tid i subv. anst							
Senaste året	2,5%	0,3%	9,7%	21,0%	11,5%	13,6%	15,0%
Senaste två åren	2,1%	0,6%	7,0%	13,0%	7,0%	9,2%	8,2%
Senaste tre åren	1,8%	0,7%	5,1%	9,5%	5,4%	7,0%	5,5%
Tid i program							
Senaste året	9,1%	5,8%	20,2%	32,3%	71,6%	77,4%	16,0%
Senaste två åren	7,2%	4,4%	16,3%	24,0%	57,4%	76,5%	11,0%
Senaste tre åren	5,9%	3,9%	12,6%	18,2%	44,1%	72,4%	7,5%
Panel B: Andra egenskaper							
Nedsatt arbetsförmåga	2,6%	1,4%	6,4%	13,0%	18,9%	25,6%	4,0%
A-kassa	77,8%	78,4%	75,9%	75,1%	71,8%	76,1%	42,4%
Söker jobb utanför regionen	79,7%	79,4%	80,9%	81,5%	86,5%	90,5%	74,5%
Vill arbeta deltid	2,2%	2,0%	2,6%	2,9%	2,0%	1,6%	2,4%
<i>Antal obs.</i>	<i>1 639 665</i>	<i>1 253 460</i>	<i>386 205</i>	<i>193 918</i>	<i>21 222</i>	<i>2 414</i>	<i>33 102</i>

Not: Inskrivningstid uttryckt som andel av den angivna tidsrymden i olika tillstånd. Se Tabell 1 för urvalsrestriktioner.

Slutligen, i Panel B, redovisar vi ett antal egenskaper eller preferenser bland de arbetssökande. En första egenskap av särskilt betydelse för möjligheten att hitta ett arbete, men (troligen) också för sannolikheten att en sökande blir aktuell för ett anställningsstöd, är om den sökande har en eller flera funktionsnedsättningar

som medför nedsatt arbetsförmåga. Om vi jämför dem som lämnade Arbetsförmedlingen för osubventionerat arbete med dem som inledde en subventionerad anställning är det tydligt att nedsatt arbetsförmåga var långt mer vanligt förekommande bland de med subventionerade anställningar med undantag för instegsjobb. Nivån varierar mellan 13 procent bland dem med nystartsjobb och 26 procent för dem med förstärkt särskilt anställningsstöd. Att nivån var låg för dem med instegsjobb återspeglar sannolikt den korta vistelsetiden i Sverige eftersom det ofta tar lång tid att få en funktionsnedsättning registrerad vid Arbetsförmedlingen (Johansson & Skedinger, 2009). Vad gäller de övriga egenskaperna ser vi inga påtagliga skillnader mellan grupperna.

5.3 Arbetsmarknads- och sjukdomshistorik

I Tabell 3 jämför vi återigen arbetssökande som hade inlett en subventionerad anställning med sökande som hade lämnat Arbetsförmedlingen för osubventionerat arbete senast tre år efter inskrivning vid Arbetsförmedlingen. Tabellens första panel (Panel A) visar skillnader i arbetsmarknadshistorik mellan olika grupper av arbetssökande och i den andra delen (panel B) belyser vi om det fanns några skillnader mellan grupperna i termer av sjukdomshistoria. Flera intressanta mönster framträder även i denna del av analysen.

En första observation är att, oavsett mått på ekonomisk ställning (andelen med tidigare arbetsinkomster, de totala tidigare årsarbetsinkomsterna eller tidigare biståndsmottagande), det är tydligt att arbetssökande som inledde subventionerade anställningar hade haft en svagare förankring på arbetsmarknaden än sökande som lämnade Arbetsförmedlingen för osubventionerade anställningar (panel A). Ca 62–66 procent (55–64 procent) [52–53 procent] {14–29 procent} av dem som inledde ett nystartsjobb (särskilt anställningsstöd) [förstärkt särskilt anställningsstöd] {instegsjobb} hade arbetsinkomster åren innan påbörjad subvention. Andelen med arbetsinkomster åren innan inskrivningen vid Arbetsförmedlingen var betydligt högre, 81–88 procent, bland dem som lämnade Arbetsförmedlingen för osubventionerade jobb när de hade varit inskrivna mellan 12 och 36 månader. Allra lägst andel med tidigare arbetsinkomster hade de som gick in i instegsjobb. Denna grupp bestod ju av nyanlända som av naturliga skäl hade ytterst begränsad arbetslivserfarenhet från Sverige.

Tabell 3 Arbetsmarknads- och sjukdomshistorik

Panel A: Arbetsmarknadshistorik							
	Lämnar Arbetsförmedlingen efter:			Nystarts- jobb	Särskilt anställnings- stöd	Förstärkt särskilt anställnings- stöd	Instejs- jobb
	0–36 mån	0–12 mån	12–36 mån				
Positiv arbetsinkomst							
Ett år tidigare	89,8%	90,5%	87,6%	62,3%	55,4%	53,0%	29,0%
Två år tidigare	86,7%	87,8%	83,0%	62,3%	60,2%	52,4%	16,1%
Tre år tidigare	84,1%	84,9%	81,3%	65,9%	64,0%	52,4%	13,6%
Arbetsinkomst (100-tals kr)*							
Ett år tidigare	1706,5	1782,6	1453,1	881,2	525,6	592,4	495,6
Två år tidigare	1674,6	1697,3	1597,6	1324,1	832,7	516,9	461,1
Tre år tidigare	1602,2	1575,5	1693,5	1551,6	1247,8	567,8	536,5
Ekonomiskt bistånd							
Ett år tidigare	8,5%	7,4%	12,2%	27,8%	27,5%	32,2%	42,8%
Två år tidigare	8,4%	7,3%	11,9%	25,6%	26,6%	31,3%	45,6%
Tre år tidigare	8,4%	7,7%	10,6%	22,3%	22,7%	30,6%	41,1%
Panel B: Sjukdomshistorik**							
Sjukpenning***							
Senaste året	1,6%	1,6%	1,7%	2,6%	0,4%	0,6%	0,1%
Senaste två åren	1,8%	1,7%	2,2%	3,1%	0,9%	0,8%	0,0%
Senaste tre åren	2,0%	1,8%	2,5%	3,3%	1,4%	1,0%	0,0%
Sjuk- & aktivitets- ersättning							
Senaste året	0,8%	0,7%	1,1%	2,2%	1,2%	0,8%	0,0%
Senaste två åren	0,8%	0,7%	1,2%	2,3%	1,2%	0,8%	0,0%
Senaste tre åren	0,9%	0,8%	1,3%	2,4%	1,3%	0,8%	0,0%
Antal obs.	1 639 665	1 253 460	386 205	193 918	21 222	2 414	33 102

Not: Se Tabell 1 för urvalsrestriktioner. *=Arbetsinkomst betingat på positiv arbetsinkomst. **=Sjukdomshistorik uttryckt som andel av den angivna tidsrymden i olika tillstånd. ***=Innefattar sjukpenning, förebyggande sjukpenning, rehabiliteringspenning och arbetsskadesjukpenning.

Samma mönster framträder för årsarbetsinkomster. Inskrivna med subventionerade anställningar hade betydligt lägre årsarbetsinkomster åren innan den studerade inskrivningsperioden än inskrivna som lämnade Arbetsförmedlingen för osubventionerat arbete (oavsett när under den pågående arbetslöshetsperioden). Av dem med anställningsstöd hade inskrivna som gått till nystartsjobb högst inkomster och de med instegsjobb lägst inkomster. De låga arbetsinkomsterna gick hand i hand med ett högt mottagande av ekonomiskt bistånd under åren innan de subventionerade anställningarna. För samtliga stödformer hade mellan 22 procent och 46 procent tillhört hushåll som mottagit ekonomiskt bistånd åren innan de tog del av ett anställningsstöd. Särskilt höga var biståndsnivåerna för sökande med förstärkt särskilt anställningsstöd och instegsjobb.

I panel B beskriver vi hur vanligt det var att arbetssökande hade sjuk- eller rehabiliteringspenning m.m. och sjuk- eller aktivitetsersättning åren innan de inledde en subventionerad anställning eller lämnade arbetsförmedlingen för arbete. Följande är noterbart: överlag var andelen som hade erhållit någon form av ersättning från Försäkringskassan 1–2 procent bland dem som lämnade Arbetsförmedlingen för osubventionerat arbete eller inledde en subventionerad anställning. Vi ser alltså inga större skillnader; om något var de som inledde subventionerade anställningar något ”friskare”. Det fanns dock ett undantag; sökande som inledde nystartsjobb hade erhållit sjuk- eller rehabiliteringspenning och/eller sjuk- och aktivitetsersättning i större utsträckning än de andra grupperna. Denna observation är konsistent med regelverket för nystartsjobb. En av kvalifikationsgrunderna för nystartsjobb är, som vi tidigare diskuterade i Avsnitt 2, just ”sjukfrånvaro”.

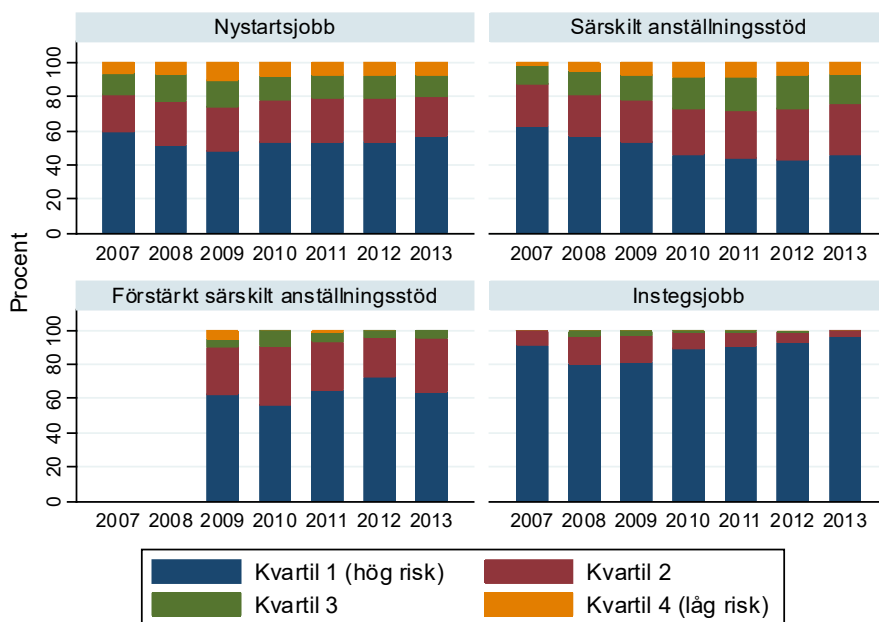
5.4 Sammanvägd risk för långtidsarbetslöshet och subventionerade anställningar

Figur 4 visar fördelningen av arbetssökande beroende på deras relativa risk att bli långtidsarbetslösa. Vi definierar långtidsarbetslöshet som inskrivningar vid Arbetsförmedlingen som varar minst ett år och den relativa risken har beräknats med hjälp av en sannolikhetsmodell där samtliga som skrevs in vid Arbetsförmedlingen mellan 2007 och 2013 ingår (dvs. inte enbart individer med subventionerade anställningar).²³ I modellen tar vi hänsyn till en rik uppsättning egenskaper mätta vid inskrivningstillfället, dvs. ungefärligen den typ av egenskaper eller bakgrundsfaktorer som en arbetsförmedlare kan observera vid

²³ Anledningen att vi väljer att sätta gränsen för långtidsarbetslöshet vid 12 månader är att behörighet för många av de subventionerade anställningarna inträffar just efter 12 månaders arbetslöshet (eller frånvaro från arbetsmarknaden även av andra skäl när det gäller nystartsjobben).

inskrivningsantalet.²⁴ Med hjälp av detta mått delar vi in de arbetssökande i kvartiler beroende på inskrivningsår. Kvartil 1 innefattar den fjärdedel av de arbetssökande som löper högst (predicerad) risk att bli långtidsarbetslös och kvartil 4 den fjärdedel av de arbetssökande som har den lägsta risken.

Figur 4 Predicerad risk för långtidsarbetslöshet och subventionerade anställningar



Not.: Figuren visar fördelningen av den uppskattade risken för långtidsarbetslöshet bland de som inleder en subventionerad anställning inom 3 år efter inskrivningstillfället uppdelat på anställningsstöd och inskrivningsår vid Arbetsförmedlingen. Kvartil 1 innefattar inskrivna med den högsta risken för långtidsarbetslöshet och kvartil 4 de med den lägsta risken.

Figuren visar att fördelningen av nyinskrivna vid Arbetsförmedlingen över den relativa risken att bli långtidsarbetslös varierade markant mellan stödformerna. Bland de inskrivna som skrevs in 2013, det sista inskrivningsåret i vårt urval, och som inledde ett instegsjobb under de tre första inskrivningsåren, tillhörde ca 96 procent den lägsta kvartilen, dvs. den fjärdedel som löper störst risk att bli långtidsarbetslös. Inkluderar vi även den andra kvartilen är andelen 100 procent. Detta kan jämföras med att 57 procent (80 procent) av dem som inledde ett

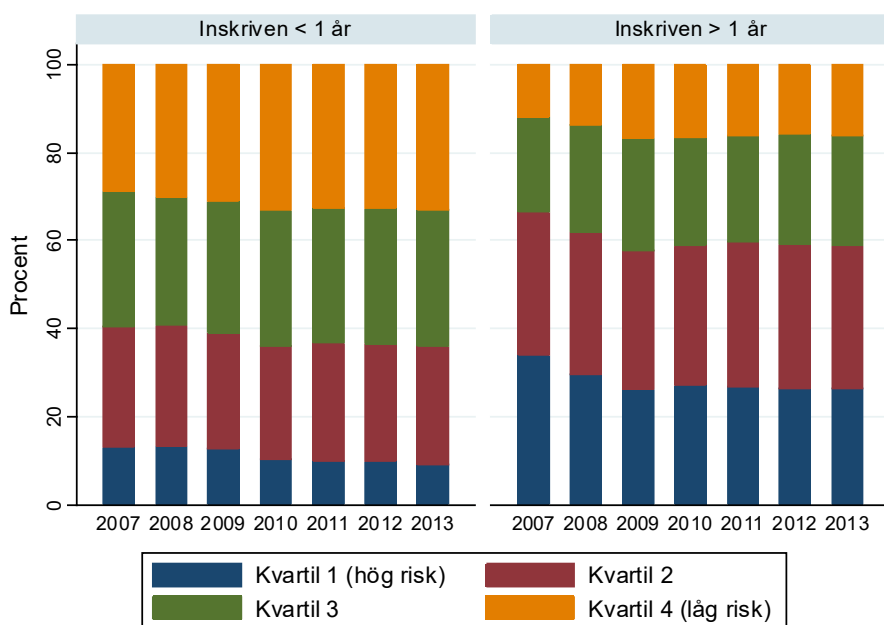
²⁴ Modellen beskrivs i mer detalj i Bilaga 3. Beräkning av arbetslöshetsrisk. Notera att modellen är skattad på ett sådant sätt att eventuella perioder med deltagande i olika arbetsmarknadspolitiska insatser, inklusive de studerade subventionerna, finns med i de observerade faktiska inskrivningstiderna, som därför naturligtvis kan ha påverkats av den förda arbetsmarknadspolitiken, inklusive de av oss studerade subventionerade anställningarna.

nystartsjobb, 46 procent (76 procent) bland dem med särskilt anställningsstöd och 64 procent (95 procent) av de sökande med förstärkt särskilt anställningsstöd tillhörde kvartil 1 (kvartil 1 och 2). Sett över tid var fördelningarna relativt stabila, med undantag för fördelningen för dem som har särskilt anställningsstöd. För denna stödform ser vi att andelen av arbetssökande i kvartil 1 och 2 föll något över tid.

Den sammantagna bilden är dock att vi ser en kraftig överrepresentation av individer med hög eller medelhög risk för långtidsarbetslöshet bland dem som har subventionerade anställningar. Detta är naturligt då stödformerna är riktade till just dessa grupper. Möjligen är det förvånande att de som anställts i nystartsjobb enligt våra skattningar har ungefär lika stor arbetslöshetsrisk som de som anställs i det särskilda anställningsstödet. Vad gäller instegsjobben och förstärkt särskilt anställningsstöd är det dock tydligt att de som blir aktuella för stöden har en större risk för arbetslöshet än individer som tar del av de andra stöden. Arbetsförmedlarna tycks alltså inte systematiskt välja ut dem med den svagaste anknytningen till arbetsmarknaden i alla de stödformer där de aktivt fattar beslut om anvisningar till stöden.²⁵

²⁵ Vi har även skattat risk för långtidsarbetslöshet separat för inrikes och utrikes födda, se Bilaga 3. Vi ser då att andelen med stor risk för långtidsarbetslöshet bland inrikes födda är lägre i nystartsjobb än i särskilt anställningsstöd. Det faktum att risken för långtidsarbetslöshet är ungefärligen lika stor i nystartsjobb som i särskilt anställningsstöd kan därför delvis återspegla den högre andelen utrikes födda i nystartsjobb, eftersom utrikes födda har en högre arbetslöshetsrisk än inrikes födda både bland dem som får nystartsjobb och dem som får särskilt anställningsstöd.

Figur 5 Predicerad risk för långtidsarbetslöshet bland dem som lämnar Arbetsförmedlingen för arbete



Not: Figuren visar fördelningen av den uppskattade risken för långtidsarbetslöshet bland de som lämnar arbetsförmedlingen för arbete inom 3 år efter inskrivningstillfället uppdelat på inskrivningsår vid Arbetsförmedlingen. Kvartil 1 innefattar inskrivna med den högsta risken för långtidsarbetslöshet och kvartil 4 de med den lägsta risken.

Avslutningsvis visar vi i Figur 5 fördelningen av risk för långtidsarbetslöshet bland dem som lämnade Arbetsförmedlingen för arbete. En jämförelse mellan Figur 4 och Figur 5 visar tydligt att gruppen med subventionerade anställningar i långt större utsträckning tillhörde riskgrupper med en relativt hög arbetslöshetsrisk än gruppen som fick reguljära anställningar. Detta gäller även dem som lämnade för osubventionerat arbete efter mer än ett år, och som därför skulle ha kunnat bli anställda med subvention. Oavsett hur selectionen till subventionerade anställningar gick till, tycks den därför ha resulterat i att individer med en svag ställning på arbetsmarknaden blev överrepresenterade i de subventionerade anställningarna.

6 Hur stor andel av de långtidsarbetslösa kom i arbete via subventionerade anställningar?

I detta avsnitt beskriver vi först inflödet till olika anställningsstöd beroende på olika bakgrundsfaktorer, t.ex. ålder och kön, för att belysa om någon eller några grupper är över- eller underrepresenterade (Avsnitt 6.1). I Avsnitt 6.2 tittar vi närmare på ett av anställningsstöden – nystartsjobben – då regelverket för detta stöd delvis avviker från regelverken för övriga stöd. Vi har bland annat tidigare (se Avsnitt 2) konstaterat att nystartsjobben är en rättighet och att det, jämfört med övriga stödformer, finns flera olika sätt att kvalificera sig till stödformen vilket motiverar en mer detaljerad beskrivning. Dessutom är det motiverat att titta särskilt på nystartsjobben då en så stor del av alla subventionerade anställningar varit just nystartsjobb.

6.1 Egenskaper bland dem som börjar en subventionerad anställning

I Tabell 4 beskriver vi de inskrivnas arbetsmarknadsstatus 18 och 36 månader efter inskrivning vid Arbetsförmedlingen. Om vi först tittar på samtliga som var inskrivna minst ett år ser vi att andelen med en subventionerad anställning efter både 18 och 36 månader var relativt låg. Mellan 5 procent och 7 procent hade någon form av anställningsstöd. Över tid faller andelen ”övriga inskrivna” från 72 procent vid 18 månaders inskrivning till 42 procent 36 månader efter inskrivningens start. Vi ser också att andelen som lämnade Arbetsförmedlingen för osubventionerat arbete stiger med tiden liksom andelen som har lämnat Arbetsförmedlingen av andra anledningar.

I tabellen redovisar vi även arbetsmarknadsstatus beroende på bakgrunds-egenskaper. Två observationer är värda att lyfta fram; (i) män var kraftigt överrepresenterade bland dem som hade subventionerade anställningar, och (ii) likaså utrikes födda. Det är alltså inte så att den könsskillnad, och skillnaden mellan inrikes och utrikes födda, som vi observerade i beror på att det fanns fler män (utrikes födda) med långa inskrivningstider än kvinnor (inrikes födda).

Tabell 4 Arbetsmarknadsstatus 18/36 månader efter inskrivning

	Subventionerad anställning		Övriga inskrivna vid Arbetsförmedlingen		Lämnat Arbetsförmedlingen pga. arbete		Lämnat Arbetsförmedlingen av annan anledning	
	18 mån	36 mån	18 mån	36 mån	18 mån	36 mån	18 mån	36 mån
Alla	6,7%	5,7%	72,4%	41,5%	11,3%	29,9%	9,7%	22,9%
Kvinna	4,7%	4,1%	73,2%	41,0%	11,2%	29,6%	10,8%	25,3%
Man	8,6%	7,2%	71,5%	42,0%	11,3%	30,2%	8,6%	20,6%
20–29 år	6,8%	4,7%	67,8%	35,8%	12,8%	32,9%	12,7%	26,6%
30–49 år	7,1%	6,0%	73,9%	44,6%	11,3%	30,3%	7,8%	19,1%
50–65 år	5,6%	6,6%	76,7%	44,2%	8,9%	24,1%	8,8%	25,2%
<= Gymnasial utb.	6,5%	5,7%	72,9%	42,5%	10,5%	28,3%	10,0%	23,5%
Eftergymnasial utb.	7,2%	5,6%	70,2%	37,8%	13,8%	35,4%	8,8%	21,2%
Född i Sverige	4,9%	4,7%	71,6%	38,9%	13,5%	34,1%	10,0%	22,3%
Utrikes född	9,8%	7,4%	73,7%	46,1%	7,3%	22,5%	9,2%	24,0%

Not: Urvalet är betingat på att inskrivningen varar minst ett år.

I Tabell 4 gör vi nedslag vid två olika mättilfällen. Det är också informativt att beräkna andelen som vid något tillfälle hade haft en subventionerad anställning, och att även redovisa vilka typer av stöd som förekom. Av denna anledning presenterar vi i Tabell 5 andelen som 18 och 36 månader efter inskrivningens start hade eller hade haft någon av de olika typerna av subventionerade anställningar.

Andelen som hade haft en subventionerad anställning är självfallet högre än om vi bara göra nedslag vid något visst mättilfälle och vi ser t.ex. att 9 % (15 %) hade haft ett nystartsjobb efter 18 (36) månader. Andelarna för de övriga stöden var betydligt lägre. Den kraftiga överrepresentationen av män och utrikes födda består dock; valet av mått förändrar inte denna slutsats.

Tabell 5 Andel som har haft en subventionerad anställning 18/36 månader efter inskrivning

	Nystartsjobb		Särskilt anställningsstöd		Förstärkt särskilt anställningsstöd		Instegsjobb	
	18 mån	36 mån	18 mån	36 mån	18 mån	36 mån	18 mån	36 mån
Alla	8,5%	14,6%	0,5%	1,8%	0,2%	0,4%	2,1%	2,4%
Kvinna	6,0%	10,4%	0,4%	1,3%	0,1%	0,3%	1,4%	1,6%
Man	11,0%	18,8%	0,6%	2,2%	0,2%	0,5%	2,7%	3,2%
20–29 år	10,0%	15,7%	0,8%	2,4%	0,2%	0,5%	2,7%	3,1%
30–49 år	8,2%	14,7%	0,3%	1,2%	0,1%	0,3%	2,4%	2,8%
50–65 år	6,6%	12,6%	0,4%	1,9%	0,1%	0,4%	0,4%	0,5%
<= Gymnasial utb.	8,6%	14,6%	0,6%	2,0%	0,2%	0,5%	1,8%	2,2%
Eftergymnasial utbildning	8,4%	14,8%	0,3%	1,1%	0,1%	0,2%	2,8%	3,2%
Född i Sverige	7,0%	11,9%	0,6%	1,8%	0,2%	0,5%	0,0%	0,0%
Utrikes född	11,2%	19,5%	0,4%	1,6%	0,1%	0,3%	5,7%	6,7%

Not Andel som har haft ett nystartsjobb inom 18/36 månader sedan inskrivningens start. *=Förstärkt särskilt anställningsstöd har endast funnits sedan 2012 varvid beräkningen av detta ”utfall” är begränsat till perioden 2012–2016.

6.2 Inflöde till nystartsjobb beroende på kvalifikationsgrund

I detta avsnitt visar vi först hur individerna i vårt urval hade kvalificerat sig för nystartsjobb. Redovisningen följs av en beräkning av hur stor andel av dem som hade kvalificerat sig för nystartsjobb, beroende på kvalifikationsgrund, som hade eller hade haft ett nystartsjobb 18/36 månader efter inskrivningstillfället. Vi är alltså i det här avsnittet dels intresserade av att se vilka typer av ”utanförskap” som i flesta fall har föregått nystartsjobb, dels hur vanligt det är att få nystartsjobb om man kommer från en viss typ av kvalificerande ”utanförskap”.

Under vår uppföljningshorisont påbörjades ca 194 000 nystartsjobb (se Tabell 1). I Tabell 6 redovisar vi de (av oss) observerbara kvalifikationsgrunderna som kan ge skäl för nystartsjobben. I den första panelen (panel A) har vi inte betingat analysen på att den arbetssökande enbart har uppfyllt ett villkor utan en individ kan förekomma i flera olika kategorier. Vi ser då att ca 88 procent av dem som inledde ett nystartsjobb uppfyllde kravet på arbetslöshet, dvs. att den sökande ska ha varit utan arbete minst 12 av de senaste 15 månaderna om hen är äldre än 25 år eller 6 av 9 månader om yngre än 25 år. Ca 12 procent var nyanlända²⁶ och kvalificerade sig den vägen. Ca 2 procent i vårt urval hade haft sjuk- eller rehabiliteringspenning minst 12 av de senaste 18 månaderna om hen var äldre än 25 år, eller 6 av 9 månader om hen var yngre än 25 år. Och ungefärligen lika många hade haft aktivitets- eller sjukersättning. Vi kan därmed konstatera att andelen som fått nystartsjobb efter en längre period av

²⁶ Definierat som att vara född utanför Europa och invandrat senast tre år före mättillfället.

sjukfrånvaro är låg. Slutligen framgår det att vi inte kan observera bakgrunden till att nystartsjobben har kommit till stånd för ca 7 procent av urvalet.

I tabellens andra panel (panel B) redovisar vi ömsesidigt uteslutande kategorier, dvs. en individ kan enbart ingå i en kategori. Det övergripande mönstret förblir det samma, dvs. att arbetslöshet var det dominerande skälet till att nystartsjobb inleddes, följt av att vara ”nyanländ”. Och återigen är det tydligt att inflödet till nystartsjobb från ”sjukdom” var begränsat.

Tabell 6 Kvalifikationsgrund nystartsjobb

Panel A: Samtliga kvalifikationsgrunder						
	Inskreven Arbets- förmedlingen	Sjuk- eller rehabiliter- ingspenning	Aktivitets- eller sjuk- ersättning	Kombina- tion av (1), (2) & (3)	Nyanländ & inskriven vid Arbetsför- medlingen	Ej observerbar kvalifikations- grund
Andel	88,2%	3,7%	3,9%	13,4%	5,7%	6,8%
Antal	171 077	7 260	7 598	25 986	11 034	13 265
Panel B: Ömsesidigt uteslutande kategorier						
Andel	88,2%	0,6%	0,6%	0,0%	3,7%	6,8%
Antal	171 077	1 153	1 180	35	7 208	13 265

Not: I panel A redovisas hur många individer som uppfyller de olika kraven för nystartsjobb den månad nystartsjobben beviljas. En individ kan kvalificera sig på mer än ett sätt. I panel B redovisas ömsesidigt uteslutande kategorier, dvs. en individ ingår enbart i en kategori. Kategorin ”Inskreven Arbetsförmedlingen” innefattar individer som kvalificerat sig via ”arbetslöshet”, ”Sjuk- eller rehabiliteringspenning” innefattar individer som kvalificerat sig via ersättning från Försäkringskassan givet att inte har kvalificerat sig genom ”arbetslöshet”, etc.

I Tabell 7 redovisar vi hur stor andel som hade eller hade haft ett nystartsjobb 18 respektive 36 månader efter inskrivning bland samtliga individer som uppfyllde de olika villkoren. Mönstret som framkommer då är, föga förvånande, att det var långt mer vanligt att inleda ett nystartsjobb om man återfanns som inskriven vid Arbetsförmedlingen (ca 8–15 procent hade eller hade haft stödet beroende på uppföljningshorisont) än om man hade haft sjukersättning eller aktivitetser-sättning (tidigare förtidspension) och sjukpenning eller rehabiliteringspenning (ca 1-1,5 % hade haft eller hade stödet i dessa grupper).²⁷ Bland nyanlända var stödet likaså vanligt; efter 3 år i landet hade ca 15 % haft eller hade ett nystarts-jobb.

²⁷ De redovisade andelarna i dem första två kolumnerna är samma som i Tabell 5 eftersom riskmängderna i de två tabellerna är identiska.

Tabell 7 Andel av riskmängden som hade haft ett nystartsjobb

	Inskrivnen vid Arbetsförmedlingen		Sjuk- eller reha- biliterings- penning		Aktivitets- eller sjukersättning		Nyanländ och inskriven vid Arbetsförmedlingen		
	18 mån	36 mån	18 mån	36 mån	18 mån	36 mån	År i Sverige:		
							<1 år	<2 år	<3 år
Alla	8,5%	14,6%	1,0%	1,5%	0,7%	1,0%	1,9%	7,5%	14,6%
Kvinna	6,0%	10,4%	0,8%	1,2%	0,8%	1,1%	1,1%	4,5%	9,0%
Man	11,0%	18,8%	1,4%	1,9%	0,7%	0,9%	2,6%	10,2%	19,7%
20–29 år	10,0%	15,7%	0,8%	1,4%	0,2%	0,2%	1,9%	8,0%	15,0%
30–49 år	8,2%	14,7%	1,2%	1,7%	1,2%	1,6%	2,0%	7,7%	15,1%
50–65 år	6,6%	12,6%	0,9%	1,2%	0,8%	1,0%	0,6%	3,5%	8,6%
<=Gymnasial utbildning	8,6%	14,6%	1,1%	1,5%	0,8%	1,0%	1,9%	7,4%	14,0%
Eftergymnasial utbildning	8,4%	14,8%	0,9%	1,2%	0,9%	1,2%	2,0%	7,9%	15,8%
Född i Sverige	7,0%	11,9%	1,0%	1,4%	0,8%	1,1%	1,9%	N/A	N/A
Utrikes född	11,2%	19,5%	1,3%	1,8%	0,5%	0,7%	N/A	N/A	N/A

Not: Riskmängden varierar beroende på kategori. I kategorin ”Inskrivnen Arbetsförmedlingen” ingår inskrivna på Arbetsförmedlingen 20–65 år som skrevs in mellan 1 januari 2007 och sista december 2012 med inskrivningar som varade minst ett år. I kategorin ”Sjuk- eller rehabiliteringspenning” ingår samtliga individer 20–65 år med ersättningsperioder som startade mellan 1 januari 2007 och sista december 2012 och som hade mottagit ersättning under minst ett års tid. I kategorin ”Sjuk- eller aktivitetsersättning” ingår samtliga individer 20–65 år med ersättningsperioder som startade mellan 1 januari 2007 och sista december 2012 och som hade mottagit ersättning under minst ett års tid. I kategorin ”Nyanlända” ingår invandrade födda utanför Europa som skrevs in på Arbetsförmedlingen mellan 2007 och 2012 med 0–2 års vistelsetid i Sverige.

7 Var fanns de subventionerade jobben?

I det här avsnittet undersöker vi var i ekonomin vi återfann de subventionerade anställningarna under åren 2007–16. Vi ser på olika typer av subventionsprogram, men också uppdelat enligt kön och födelseregion.

I Tabell 8 visar vi hur stor andel av de olika formerna av subventionerade anställningarna som återfanns i offentlig sektor. Vi ser, för det första, att en majoritet av de subventionerade anställningarna fanns i privat sektor. Men vi ser också, för det andra, att andelarna varierade påtagligt – från drygt 13 procent offentligt anställda i nystartsjobben till knappt 37 procent i de förstärkta särskilda anställningsstöden. I Figur 9 i bilaga 3 visar vi utvecklingen över tid och visar att andelen subventionerade anställningar inom offentlig sektor är relativt stabil.

Tabell 8 Andelen med subventionerade anställningar som är anställda i offentlig sektor

	Nystarts- jobb	Särskilt anställningsstöd	Förstärkt särskilt anställningsstöd	Instegs- jobb
Offentlig sektor	13,0%	18,6%	36,8%	17,4%
<i>Antal obs.</i>	<i>190 486</i>	<i>20 779</i>	<i>2 366</i>	<i>31 688</i>

Not: Tabellen visar andelen offentligt anställda i alla typer av subventionerade anställningar i vårt urval. Eftersom vi inte kan koppla subventionerade anställningar till arbetsställen använder vi sektorstillhörighet för den primära arbetsgivaren ett enskilt år. Sektorstillhörighet saknas för ca 2% av de subventionerade anställningarna, dessa observationer har exkluderats vid beräkningen av andelarna.

Vi går nu över till att undersöka om det faktum att män och utrikes födda var överrepresenterade i olika typer av subventionerade anställningar (se Tabell 1) går hand i hand med mellangruppskillnader i var de med olika typer av subventioner anställs (så att obalanserna skulle kunna ”förklaras” av var anställningarna hade kommit till stånd). För att tolka figurerna kan vi notera att bland dem som fortfarande var arbetslösa efter 12 månader var ungefärligen 50 procent män och 34 procent utrikes födda. Bland nyanlända födda utanför Europa med mindre än 3 år i landet (i grova drag målgruppen för instegsjobb) var 54 procent män.²⁸

Tabell 9 (panel A) visar fördelningen av män och utrikes födda över de olika subventionsprogrammen; precis som vi tidigare har konstaterat dominerar män i alla stödformer medan andelen utrikes födda varierar kraftigt. Panel B visar andelar män och kvinnor respektive inrikes och utrikes födda i de olika typerna av subventionerade anställningarna i offentlig sektor. Av figuren framgår det att andelarna män med de två typerna av särskilt anställningsstöd i offentlig sektor var betydligt högre än andelarna män bland de inskrivna i målgruppen, medan andelen i nystartsjobb låg nära andelen i målgruppen. Andelen män i instegsjobben låg också nära andelen i målgruppen. Eftersom antalet anställda i offentlig sektor med de särskilda anställningsstöden var relativt litet, återspeglar sålunda överrepresentationen av män i subventionerade anställningar inte i första hand förhållanden i offentlig sektor.

Även bortsett från instegsjobben, där andelen invandrare var 100 procent, så var variationen i andelarna av utrikes födda i de olika subventionsprogrammen, som vi ser i tabellen, betydande. Andelen i nystartsjobb var avsevärt högre och andelen i förstärkt särskilt anställningsstöd var avsevärt lägre än målgruppsandelarna, medan andelen i särskilt anställningsstöd låg relativt nära målgruppsandelarna. De höga andelarna utrikes födda i såväl instegsjobb som nystartsjobb i offentlig sektor bidrog sålunda till den observerade överrepresentationen för utrikes födda i subventionerade anställningar.

²⁸ Summerar vi dem som fortfarande var inskrivna efter tolv månader och nyanlända med inskrivningstider kortare än ett år är andelen män 50 procent och 37 procent utrikes födda.

Tabell 9 Andel män och utrikes födda bland dem som har subventionerade anställningar uppdelat på sektor

Panel A: Alla subventionerade anställningar				
	Nystartsjobb	Särskilt anställningsstöd	Förstärkt särskilt anställningsstöd	Instegsjobb
Andel män	65,3%	62,4%	64,3%	66,4%
Andel utrikes födda	49,1%	32,5%	25,4%	100,0%
Panel B: Offentlig sektor				
	Nystartsjobb	Särskilt anställningsstöd	Förstärkt särskilt anställningsstöd	Instegsjobb
Andel män	50,2%	54,9%	65,7%	51,5%
Andel utrikes födda	50,7%	31,4%	21,5%	100,0%
Panel C: Privat sektor				
	Nystartsjobb	Särskilt anställningsstöd	Förstärkt särskilt anställningsstöd	Instegsjobb
Andel män	67,6%	64,0%	63,6%	69,7%
Andel utrikes födda	48,5%	32,4%	27,4%	100,0%

Not: För mer detaljer se anmärkningen under Tabell 8.

I Tabell 9 (panel C) visar vi även andelar män och kvinnor respektive inrikes och utrikes födda i de olika typerna av subventionerade anställningar i privat sektor. För det första ser vi tydligt att män var överrepresenterade i alla typer av subventionerade anställningar i privat sektor. Detta är förväntat, eftersom den manliga överrepresentationen i subventionerade anställningar, som vi såg, inte härstammade från offentlig sektor. När det gäller de utrikes födda, så påminner bilden om den vi såg i offentlig sektor med överrepresentation i nystartsjobben. Vi kan alltså dra slutsatsen att de utrikes föddas överrepresentation i subventionerade anställningar återspeglar en överrepresentation i instegsjobb (per konstruktion) och nystartsjobb.

I Tabell 10 bryter vi ner de subventionerade anställningarna i privat sektor på tjänster och tillverkning. Vi ser då tydligt att den manliga överrepresentationen

framför allt gäller tillverkning, medan de utrikes föddas överrepresentation återfanns i nystartsjobben i tjänsteproduktion.²⁹

Tabell 10 Andel män och kvinnor och inrikes och utrikes födda uppdelat på typ av bransch och subventionstyp i privat sektor

Anställningsstöd	Bransch	Män	Utrikes födda
Nystartsjobb	Tjänster	62,9%	53,0%
	Tillverkning	82,1%	34,6%
Särskilt anställningsstöd	Tjänster	59,5%	34,9%
	Tillverkning	81,2%	22,6%
Förstärkt särskilt anställningsstöd	Tjänster	59,2%	29,1%
	Tillverkning	82,5%	19,6%
Instegsjobb	Tjänster	67,7%	100,0%
	Tillverkning	82,6%	100,0%

Not: Vi observerar bransch från och med 2008. "Tillverkning" innefattar avdelning A-F enligt Struktur för Svensk näringsgrensindelning 2007. Övriga avdelningar ingår i "Tjänster".

Sammanfattningsvis ser vi följande mönster: det faktum att män var överrepresenterade i de subventionerade anställningarna är ett fenomen som främst återspeglar att män var överrepresenterade i tillverkning i privat sektor (även om de också var överrepresenterade inom tjänstesektorn), medan de utrikes föddas överrepresentation främst återspeglar att de var överrepresenterade i tjänsteproduktion (privat som offentlig) via nystartsjobb och instegsjobb.

8 Vad händer efter en subventionerad anställning?

I det här avsnittet ska vi kortfattat visa vad som händer när en subventionerad anställning hade avslutats. Ambitionen är inte att skatta de kausala effekterna av olika typer av subventionerade anställningar, utan att visa hur typiska vägar såg ut för de personer (med olika observerade egenskaper) som avslutade olika typer av subventionerade anställningar. Fokus riktas här på arbetsmarknadsstatus tre månader efter en subventionerad anställnings slut. Vi arbetar med ett urval som innehåller alla subventionerade anställningar som avslutades inom vårt observationsfönster, dvs. alla subventionerade anställningar för individer 20–65 år gamla som skrevs in vid Arbetsförmedlingen mellan första januari 2007 och sista

²⁹ I bilaga Tabell 17 i Bilaga 4 redovisar vi även fördelningen av de subventionerade anställningarna på bransch. Tabellen visar att x och y är de dominerande branscherna totalt sett men att betydande skillnader finns mellan de olika stöden.

december 2013 som inleddes senast tre år efter inskrivning och avslutades senast i september 2017.³⁰

I Tabell 11 visar vi arbetsmarknadsstatus tre månader efter avslutad subventionerad anställning uppdelat på olika typer av subventionerade anställningar och uppdelat efter kön, ålder, utbildning och födelseregion. Här kan vi notera ett antal intressanta förhållanden. En första slående observation är att flödet in i andra subventionerade anställningar var väsentligt större än flödet till osubventionerade jobb från alla subventionsprogram utom nystartsjobben, där förhållandet var det omvända. Detta är förhållandet oavsett om vi ser till samtliga anställda eller olika delgrupper. Det är också, för det andra, så att flödet till arbete var av liten omfattning för samtliga anställningsformer utom nystartsjobben. För alla stödformer är det också, för det tredje, fallet att en stor majoritet av de avslutade subventionerade anställningarna tre månader senare hade utmynnat i att man var inskriven vid Arbetsförmedlingen, antingen i en annan subventionerad anställning eller i någon annan typ av inskrivning (öppet arbetslös eller i något annat program).³¹ En fjärde observation är att skillnaderna mellan olika grupper av individer inom stödformerna var tämligen små och under alla omständigheter mindre än de genomsnittliga skillnaderna mellan de olika stöden.

³⁰ Subventionsperioder som avslutas senare än september 2018 kan inte följas upp eftersom våra data från Datalagret vid Arbetsförmedlingen tar slut vid årsskiftet 2018/2019. I praktiken innebär detta att vi kan observera arbetsmarknadsstatus för nästan 100 procent av vårt urval eftersom de subventionerade anställningarna är tidsbegränsade.

³¹ De här observationerna innebär inte att de studerade stöden nödvändigtvis hade en dålig effekt på övergången till reguljära anställningar. För att kunna skatta denna effekt måste man jämföra med hur det gick för en jämförbar kontrollgrupp som inte fick ta del av subventionerna.

Tabell 11 Arbetsmarknadsstatus tre månader efter avslutad subventionerad anställning

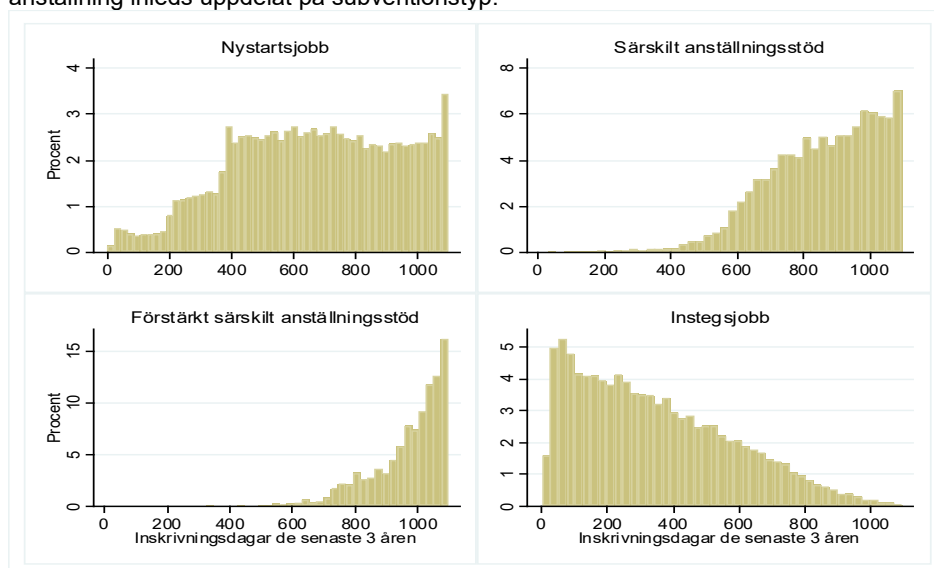
Panel A: Nystartsjobb och särskilt anställningsstöd								
	Nystartsjobb				Särskilt anställningsstöd			
	Inskrivna vid Arbetsförmedlingen:		Lämnat Arbetsförmedlingen pga.:		Inskrivna vid Arbetsförmedlingen:		Lämnat Arbetsförmedlingen pga.:	
	Subv. anst	Övriga inskrivna	Arbete	Annan anledning	Subv. anst	Övriga inskrivna	Arbete	Annan anledning
Alla	10,7%	57,6%	25,8%	5,9%	36,5%	51,4%	6,4%	5,6%
Kvinna	10,0%	59,2%	23,9%	7,0%	35,6%	51,3%	6,3%	6,9%
Man	11,1%	56,7%	26,9%	5,3%	37,1%	51,5%	6,5%	4,8%
20–29 år	7,6%	56,6%	28,7%	7,1%	32,9%	51,4%	8,7%	6,9%
30–49 år	12,1%	58,2%	24,9%	4,8%	39,9%	52,1%	5,4%	2,6%
50–65 år	12,5%	57,7%	23,5%	6,3%	38,9%	50,6%	3,6%	6,9%
<= Gymnasial utb.	10,5%	58,6%	25,2%	5,7%	35,8%	52,2%	6,4%	5,6%
Eftergymnasial utbildning	11,6%	54,5%	28,0%	5,8%	41,1%	46,7%	6,9%	5,3%
Född i Sverige	9,2%	53,7%	30,9%	6,2%	35,5%	50,8%	7,4%	6,4%
Utrikes född	12,3%	61,6%	20,6%	5,5%	38,7%	52,8%	4,5%	4,0%

Panel B: Förstärkt särskilt anställningsstöd och instegsjobb								
	Förstärkt särskilt anställningsstöd				Instegsjobb			
	Inskrivna vid Arbetsförmedlingen:		Lämnat Arbetsförmedlingen pga.:		Inskrivna vid Arbetsförmedlingen:		Lämnat Arbetsförmedlingen pga.:	
	Subv. anst	Övriga inskrivna	Arbete	Annan anledning	Subv. anst	Övriga inskrivna	Arbete	Annan anledning
Alla	27,6%	61,5%	4,2%	6,7%	45,1%	50,6%	1,9%	2,5%
Kvinna	29,1%	61,1%	3,1%	6,7%	40,2%	53,8%	1,8%	4,2%
Man	26,8%	61,7%	4,8%	6,7%	47,5%	49,0%	1,9%	1,6%
20–29 år	25,7%	59,6%	5,1%	9,6%	45,7%	49,7%	1,8%	2,7%
30–49 år	30,6%	60,9%	4,2%	4,4%	45,0%	50,7%	1,9%	2,3%
50–65 år	25,0%	65,8%	2,7%	6,4%	40,0%	56,1%	1,7%	2,3%
<= Gymnasial utb.	27,1%	62,0%	4,4%	6,5%	44,8%	51,2%	1,7%	2,3%
Eftergymnasial utbildning	31,6%	58,6%	3,0%	6,7%	46,0%	48,9%	2,3%	2,9%
Född i Sverige	26,7%	61,4%	4,5%	7,4%	17,6%	76,5%	0,0%	5,9%
Utrikes född	30,3%	61,6%	3,4%	4,7%	45,1%	50,6%	1,9%	2,5%

Not: I tabellen redovisas arbetsmarknadsstatus tre månader efter det att en subventionsperiod har avslutats. En individ har antingen lämnat Arbetsförmedlingen pga. arbete eller av annan anledning (identifierat via Arbetsförmedlingens avaktualiseringskoder) eller kvarstår som inskrivna vid Arbetsförmedlingen. Bland dem som kvarstår särredovisar vi individer som har inlett en ny subventionerad anställning och övriga inskrivna.

Någonting som framstår som ett mindre mysterium är därför den så mycket större andelen som går till arbete från nystartsjobben jämfört med från övriga subventionsprogram. När vi jämförde individerna med nystartsjobb med dem som hade anställts med särskilt anställningsstöd såg vi exempelvis att de enligt våra skattningar hade ungefär samma risk att bli långtidsarbetslösa (se Avsnitt 5.4).³² Figur 6 visar dock på betydande skillnader i fördelningen av inskrivnings-tider under de tre år som föregick subventionsperioderna. Detta kan möjligen förklara detta mönster. Jämfört med dem som inledde nystartsjobb hade en betydligt högre andel av dem som hade särskilt (och förstärkt särskilt anställningsstöd) varit inskrivna längre tid direkt innan de subventionerade anställningarna inleddes (se även Tabell 2). Detta är något som inte fångas av våra skattningar av risken att bli långtidsarbetslös.

Figur 6 Fördelning av inskrivningsdagar de senaste tre åren innan en subventionerad anställning inleds uppdelat på subventionstyp.



³² En möjlig mindre felkälla är att vårt mått på att ha gått till ”arbete” inte är perfekt. Exempelvis vet vi att arbetslösa som lämnar Arbetsförmedlingens register av okänd orsak relativt ofta har gått till arbete. Vidare kan detta variera mellan olika program (Arbetsförmedlingen, 2012). Emellertid är andelen som lämnat Arbetsförmedlingen av okänd orsak så liten i alla subventionsprogram att skillnaden mellan nystartsjobb och andra subventionsformer rimligen inte huvudsakligen är ett mätproblem (se Tabell 11), även om andelen som gått till arbete skulle vara felmätt.

9 Sammanfattning

I den här rapporten beskriver vi hur långt ifrån arbetsmarknaden individer som anställts med subventioner befinner sig i förhållande till andra grupper av arbetsökande. En systematisk analys av vilka som tagit del av olika typer av subventionerade anställningar har oss veterligen inte gjorts tidigare. Vi jämför både individerna i olika subventionsprogram med varandra och med arbetslösa som anställs utan subventioner. Därigenom närmar vi oss vår huvudfråga, nämligen om gruppen som tar del av subventionerna har en svag ställning på arbetsmarknaden. Detta är centralt utifrån utgångspunkten att de subventionerade anställningarna, som är förknippade med betydande undanträngning av osubventionerade anställningar, är lättare att motivera om de hjälper svagare arbetsökande på starkares bekostnad.

Våra resultat visar att deltagarnas egenskaper stämmer väl överens med målgruppen – de som tar del av subventionerna är i hög utsträckning individer med en svag ställning på arbetsmarknaden med en hög risk att hamna i långtidsarbetslöshet. Två grupper är dock överrepresenterade bland de inskrivna vid Arbetsförmedlingen som har subventionerade anställningar – män och utrikes födda. Överrepresentation är särskilt påtaglig bland individer som har nystartsjobb. Vi visar att detta inte kan förklaras av att män och utrikes födda är överrepresenterade bland de långtidsarbetslösa. Däremot ser vi följande mönster: mäns överrepresentation återspeglas av att gruppen i större utsträckning än kvinnor har subventionerade anställningar inom tillverkningsindustrin i privat sektor och att de utrikes födda är överrepresenterade inom tjänsteproduktion (privat som offentlig) via nystartsjobb och instegsjobb.

Nystartsjobben skiljer sig från andra subventionerade anställningar genom att inte enbart rikta sig till långtidsarbetslösa – även andra typer av ”utanförskap” som exempelvis sjukskrivning ger rätt till subventionen. Vår analys visar dock att detta inte i någon påtaglig utsträckning tycks ha påverkat vilka som har gått in i anställningar med subvention i form av nystartsjobb. Även för nystartsjobben dominerar inflödet från gruppen av långtidsarbetslösa i alla dimensioner vi kunnat analysera.

I rapporten visar vi slutligen att det, med undantag för nystartsjobb, är vanligare att efter en avslutad subventionsperiod inleda en ny subventionerad anställning än att gå till icke-subventionerade jobb. För nystartsjobben var förhållandet det omvända. Flödet till arbete var dessutom begränsat för samtliga anställningsformer utom nystartsjobben och vi visar att en majoritet av dem som avslutar subventionerade anställningarna återfinns som inskrivna vid Arbetsförmedlingen tre månader efter subventionsperiodens slut. Detta innebär inte nödvändigtvis att de studerade stöden hade en dålig effekt på övergången till

reguljära anställningar. För att kunna skatta denna effekt måste man jämföra med hur det gick för en jämförbar kontrollgrupp som inte fick ta del av subventionerna. Däremot pekar våra observationer på att det finns det goda skäl att vidare belysa hur vanligt det är att subventionerade anställningar följs av nya subventionerade anställningar. Detta skulle ge en djupare förståelse av hur de olika anställningsstöden utnyttjas i det komplexa system, med ett stort antal subventionsprogram för delvis överlappande målgrupper, som idag finns i Sverige.

Referenser

- Arbetsförmedlingen (2012), Avaktualisering av okänd orsak – antaganden vid utvärderingsstudier av program, Working Paper 2012:3, Arbetsförmedlingen.
- Arbetsförmedlingen (2014), Arbetsmarknadsrapport 2014, Arbetsförmedlingen.
- Caliendo, M., S. Künn & M. Weißenberger (2016), Personality Traits and the Evaluation of Start-Up Subsidies, *European Economic Review* 86, 87-108.
- Calmfors L., A. Forslund och M. Hemström (2004), The effects of active labor-market policies in Sweden: What is the evidence? i J Agell, M Keen & J Weichenrieder (red), *Labor Market Institutions and Public Regulation*, MIT Press.
- Card D, J Kluge & A Weber (2010), Active Labour Market Policy Evaluations: A Meta-analysis, *Economic Journal* 120, F452–F477.
- Card D, J Kluge & A Weber (2017), What Works? A Meta Analysis of Recent Active Labor Market Program Evaluations, *Journal of the European Economic Association* 16, 894–931.
- Cheung, M (2018), Hur skapar vi en mer jämställd arbetsmarknads-etablering? En studie av Arbetsförmedlingens förmedlingsverksamhet och insatser ur ett jämställdhetsperspektiv, Working Paper 2018:2, Arbetsförmedlingen.
- Dahlberg M & A Forslund (2005), Direct Displacement Effects of Labour Market Programmes, *The Scandinavian Journal of Economics* 107, 475-494.
- Forslund A (2018), Subventionerade anställningar – avvägningar och empirisk evidens, Rapport 2018:14, IFAU.
- Forslund A & J Vikström (2011), Arbetsmarknadspolitikens effekter på sysselsättning och arbetslöshet – en översikt, Rapport 2011:7, IFAU, Uppsala.
- Johansson, P. och P. Skedinger (2009), Misreporting in register data on disability status: evidence from the Swedish Public Employment Service, *Empirical Economics*, 37(2): 411–434.
- Liljeberg, L & M Söderström (2017), Hur ofta träffas arbetssökande och arbetsförmedlare?, Rapport 2017:16, IFAU.
- Lombardi, S, O N Skans & J Vikström (2018), Targeted wage subsidies and firm performance, *Labour Economics* 53, 33-45.

Riksrevisionen (2018), Deltagarantal i nya arbetsmarknadspolitiska insatser – önsketänkande framför träffsäkra volymbedömningar, Rapport 2018:10, Riksrevisionen.

Sjögren A & J Vikström (2015), How long and how much? Learning about the design of wage subsidies from policy changes and discontinuities, *Labour Economics* 34, 127-137.

Statskontoret (2011), Subventionerade anställningar. En kartläggning, Rapport 2011:34, Statskontoret.

Bilaga 1. Beskrivning av några typer av subventionerade anställningar

I Tabell A1 och Tabell A2 har vi angivit några huvuddrag i ett antal subventionsprogram under åren 2007–2019 sådana de var antingen när detta skrevs eller precis innan programmet avskaffades. Det är ogörligt att tabulera alla förändringar som ägt rum under perioden; en del av förändringarna diskuteras i Avsnitt 2.

Tabell A1 Beskrivning av några typer av subventionerade anställningar

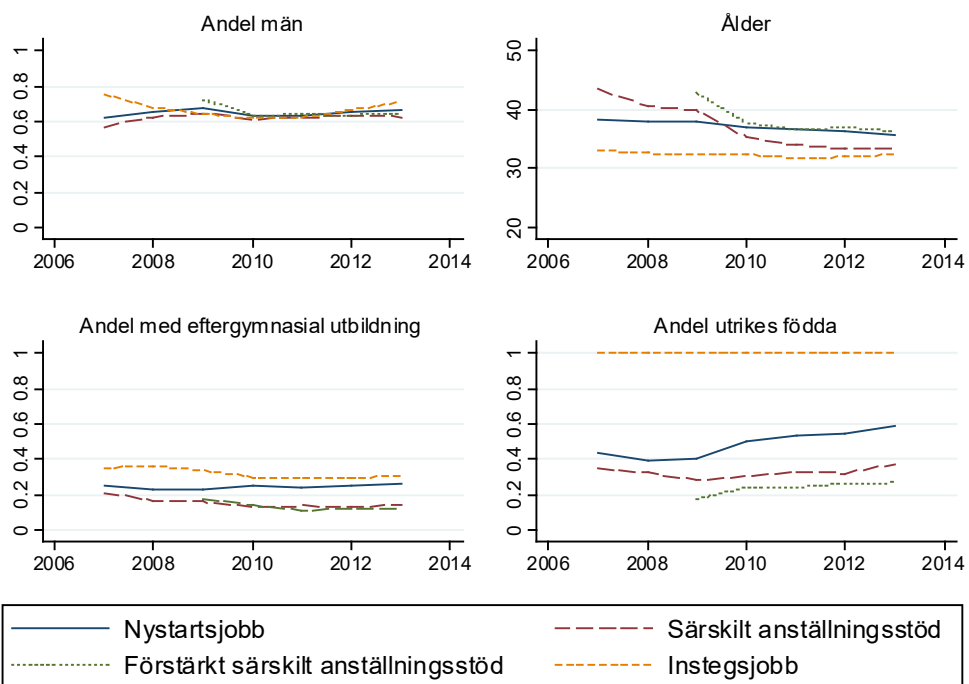
Instegsjobb, nystartsjobb, särskilt nystartsjobb, särskilt anställningsstöd och förstärkt särskilt anställningsstöd					
	Instegsjobb	Nystartsjobb	Särskilt Nystartsjobb	Särskilt anställningsstöd	Förstärkt särskilt anställningsstöd
Period	2007–18	2007-	2008-	2000–18	2012–18
Målgrupp	Nyanlända med uppehållstillstånd	Personer långvarigt borta från arbetsmarknaden pga. sjukdom, deltagande i arbetsmarknadspolitiska program, dömd till fängelse/villkorlig dom, invandring (se instegsjobb), inskrivna i JOB	Personer 20–25 år som haft sjukpenning, rehabiliteringspenning, sjukersättning eller aktivitetsersättning	Arbetslösa som står långt ifrån arbetsmarknaden och som är inskrivna i jobb- och utvecklingsgarantin	Arbetslösa som står långt ifrån arbetsmarknaden och som är inskrivna i jobb- och utvecklingsgarantin
Behörighet	Vara arbets-sökande nyanländ	Arbetslöshet eller annat "utanförskap": 6 månader om 20–25 år, 12 månader om 26–55 år, inskriven i JOB.	Haft sjukpenning, rehabpenning m.m. i 6 månader om 20–25 år	6 månader i JOB eller 15 månader i jobbgarantin för ungdomar	450 dagar i JOB
Subventionsgrad	80% samt handledningsstöd 50 kr/dag tre månader	1–2,5 ggr arbetsgivaravgiften	Två arbetsgivaravgifter	80%	80%, 150 kr/dag i 3 månader, sedan 100 kr/dag i handledarstöd
Maxbelopp	970/dag	20 000 i månadslön	20 000 i månadslön	970/dag	970/dag
Maxtid	24 månader <halvtid, 6 månader minst halvtid	Motsvarande den tid man varit frånvarande från arbetsmarknaden, 12 – 24 månader	5 år	24 månader	24 månader
Övrigt	Ej LAS, ej a-kassegrundande	LAS, a-kassegrundande, ej arbetsmarknadspolitisk prövning	LAS, a-kassegrundande, ej arbetsmarknadspolitisk prövning	Ej LAS, ej a-kassegrundande	Ej LAS, ej a-kassegrundande

Tabell A2 Beskrivning av några typer av subventionerade anställningar

YA-jobb, Traineejobb, extratjänster, modernt beredskapsjobb och introduktionsjobb					
	YA-jobb	Traineejobb	Extra-tjänster	Modernt beredskaps-jobb	Introduktions-jobb
Period	2014-	2015–18	2015-	2017-	2018-
Målgrupp	Ungdomar, långtidsarbetslösa, nyanlända; för arbetssökande med formell utbildning men som saknar yrkeserfarenhet	Ungdomar 20–24 år. Fr.o.m. juni 2016 också långtidsarbetslösa> 24 år, nyanlända> 19 år	I JOB minst 450 dgr eller nyanländ	I JOB minst 450 dgr eller nyanländ	Deltagare i JOB, ungdomar med minst 200 dgr i JOG, Nyanlända
Behörighet	15–24 år utan relevant yrkeskunskap eller arbetslös. Nyanländ> 25 år. Långtidsarbetslös> 25 år. Kollektivavtal.	Se ovan	Se ovan	Se ovan	Se ovan
Subventionsgrad	En arbetsgivaravgift, handledarstöd 115 kr/dag, utbildningskostnad	50–85%	100%	100%	80%
Maxbelopp	18 750 i månadslön	510/dag i halvtidsjobb	20 000 i månadslön	20 000 i månadslön	20 000 i månadslön
Maxtid	12 månader	12 månader	24 månader	24 månader	24 månader
Övrigt	Ej LAS, ej a-kassegrundande	Ej LAS, ej a-kassegrundande	Ej LAS, ej a-kassegrundande	Ej LAS, ej a-kassegrundande	Ej LAS, ej a-kassegrundande

Bilaga 2. Subventionsprogramdeltagarnas egenskaper uppdelat på inskrivningsår

Figur A1 Subventionsprogramdeltagarnas egenskaper uppdelat på inskrivningsår



Not: Figuren visar egenskaper uppmätta då den subventionerade anställningen kom tillstånd uppdelat på inskrivningsår.

Bilaga 3. Beräkning av arbetslöshetsrisk

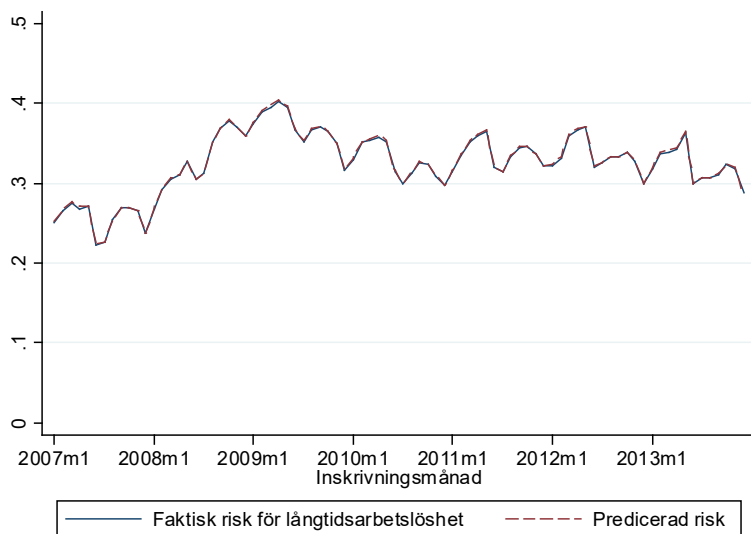
Vi skattar sannolikheten (mellan 0 och 1) att en individ fortfarande är inskriven på Arbetsförmedlingen 12 månader efter inskrivningens start med hjälp av en logit-modell. Följande kontrollvariabler och ”samtliga” interaktioner inkluderas:

- Individuella egenskaper: Ålder (grupperat i 5-årsintervall), kön, gift, barn i hushållet, eftergymnasial utbildning, födelseregion (Sverige, Norden, Europa, övriga världen), år sedan invandring (grupperat i 5-årsintervall),
- Arbetsmarknadshistorik: Nedsatt arbetsförmåga på grund av funktionsnedsättning, inskrivningsmånad vid Arbetsförmedlingen, a-kassa, önskad arbetstid, dagar som inskriven vid Arbetsförmedlingen de senaste 3 åren, dagar i program vid Arbetsförmedlingen de senaste tre åren och dagar i subventionerad anställning, arbetsinkomster och ekonomiskt bistånd t-12, t-24, t-36.
- Sjukdomshistoria: Dagar som sjukskriven de senaste tre åren och dagar med aktivitets- eller sjukersättning.
- Arbetslöshet på kommunal nivå

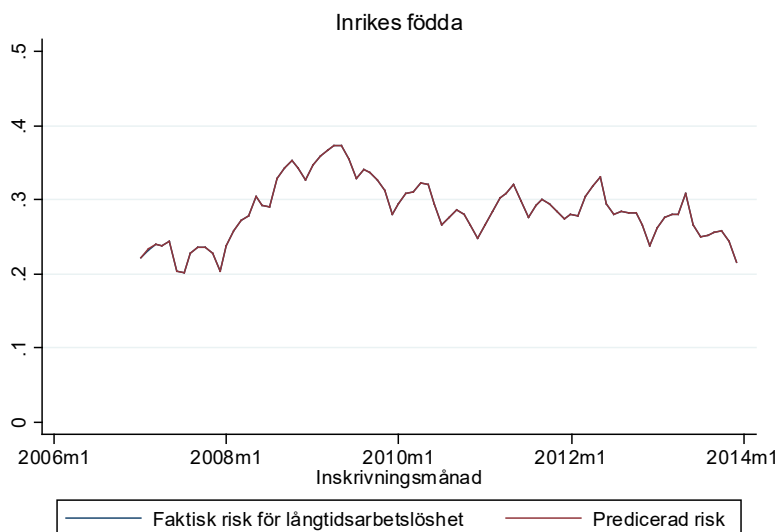
Skattningen används för att predicera den relativa risken för långtidsarbetslöshet på årlig basis (se figuren nedan för hur väl prediktionen överensstämmer med den faktiska arbetslöshetsrisken). Den predicerade risken (0–1) delas in i kvartiler (på årlig basis) och utnyttjas för att beskriva fördelningen av individer beroende på (den predicerade) risken för långtidsarbetslöshet mellan olika typer av subventionerade anställningar.

Den relativa risken skattas för hela urvalet, dvs. alla som skrivs in på Arbetsförmedlingen mellan första januari 2007 till och sista december 2012. Ett sätt att utvärdera modellen är att jämföra hur väl den predicerade sannolikheten att kvarstå som inskriven vid Arbetsförmedlingen överensstämmer med det faktiska utfallet. Figur 8: visar just detta och vi ser att den skattade risken för långtidsarbetslöshet samvarierar med den faktiska andelen i väldigt stor utsträckning.

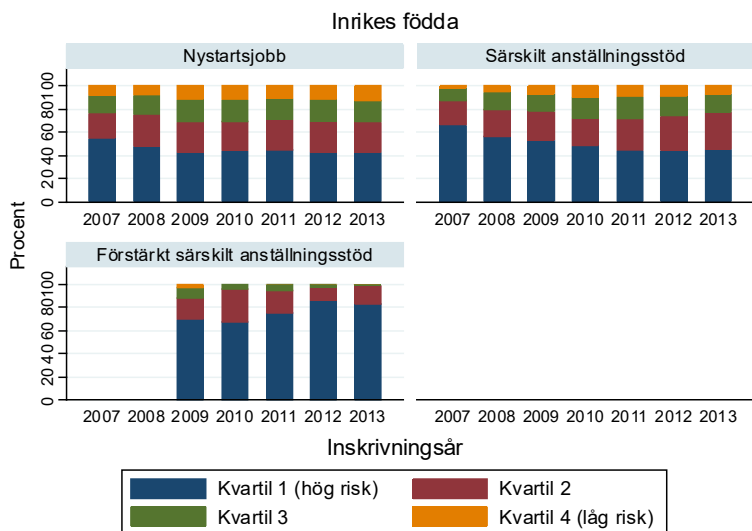
Figur A2 Faktisk och predicerad risk för långtidsarbetslöshet



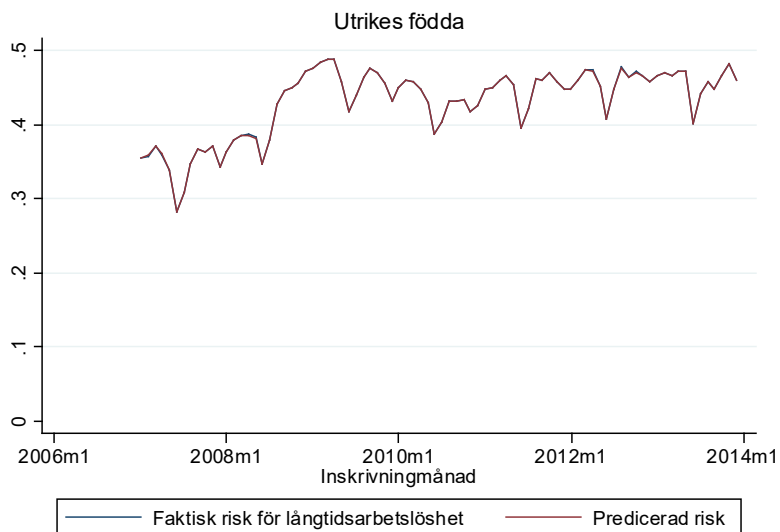
Figur A3 Faktisk och predicerad risk för långtidsarbetslöshet för inrikes födda



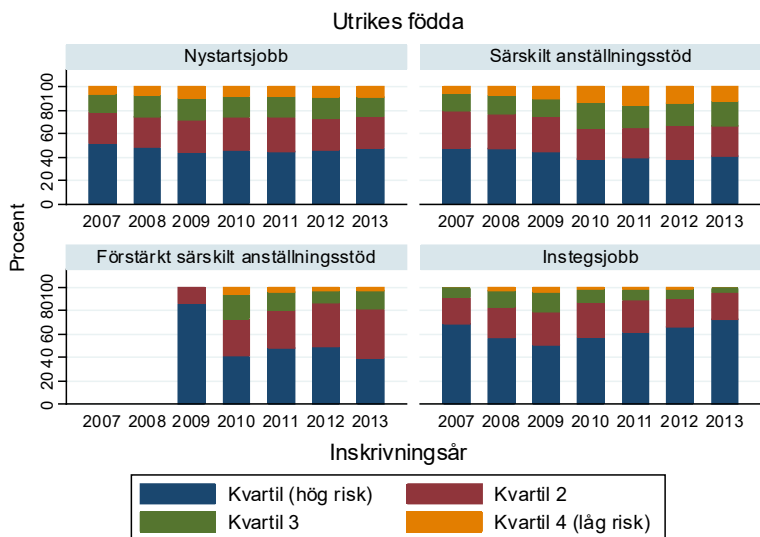
Figur A4 Predicerad risk för långtidsarbetslöshet och subventionerade anställningar för inrikes födda



Figur A5 Faktisk och predicerad risk för långtidsarbetslöshet för utrikes födda

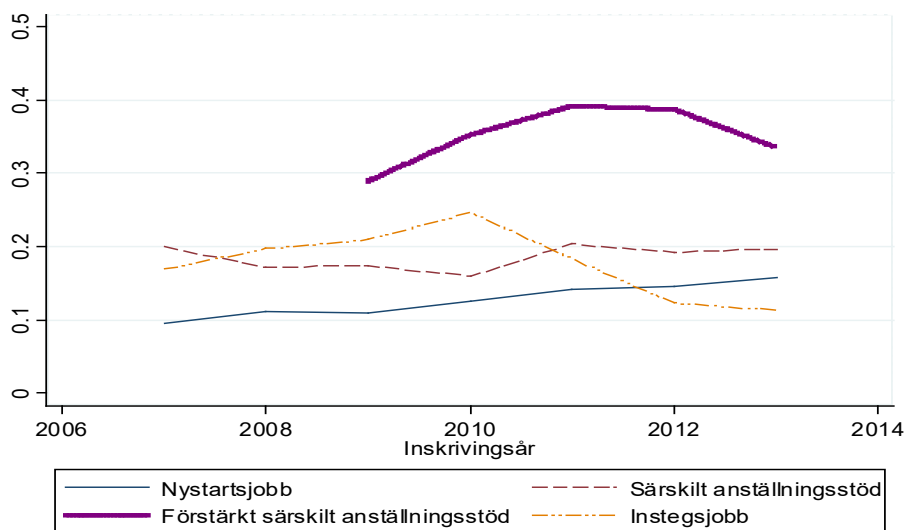


Figur A6 Predicerad risk för långtidsarbetslöshet och subventionerade anställningar för utrikes födda



Bilaga 4. Sektor och bransch

Figur A7 Andel av deltagarna i subventionsprogram som är anställda i offentlig sektor uppdelat på inskrivningsår



Nor: Figuren visar de subventionerade anställningarnas sektorstillhörighet för inskrivningsår för de som inleder en subventionerad anställning inom 3 år efter inskrivningens start.

Tabell A 3 Subventionerade anställningar uppdelade på bransch

	Alla subv. anst		Nystarts-jobb		Särskilt anställningsstöd		Förstärkt särskilt anställningsstöd*		Instejs-jobb	
	Ran-king	Andel	Ran-king	Andel	Ran-king	Andel	Ran-king	Andel	Ran-king	Andel
Hotell och restaurang	1	15,7%	2	13,5%	2	12,5%	5	8,9%	1	30,7%
Handel	2	14,9%	1	14,8%	1	19,6%	3	12,4%	2	13,0%
Uthyrning, Fastighets-service, m.m.	3	11,3%	3	12,3%	6	7,0%	6	6,6%	4	8,9%
Tillverkning	4	9,8 %	4	10,9 %	4	8,0 %	7	5,8 %	7	4,7%
Vård och omsorg m.m.	5	8,9 %	5	8,5 %	3	11,2%	2	13,1%	3	9,3%
Bygg-verksamhet	6	7,4 %	6	8,2 %	7	6,0 %	10	4,5 %	9	3,9%
Utbildning	7	6,8 %	7	6,4 %	5	7,4 %	4	10,1%	5	8,4 %
Transport och Magasinering	8	4,7 %	8	5,4 %	10	3,2 %	11	3,3%	12	1,5 %
Juridik, ekonomi, m.m.	9	4,0 %	9	4,4 %	11	3,2 %	12	2,3 %	11	1,9 %
Annan service-verksamhet	10	4,0 %	10	3,5 %	8	5,1 %	8	5,6 %	6	5,7 %

Not: Tabellen visar de 10 största branscherna för alla subventionerade anställningar och hur rankingen skiljer sig åt mellan stöden. *Subventionerade anställningar inom offentlig förvaltning utgör 15,5% av alla anställningar med förstärkt anställningsstöd.