

Utrikes födda och välfärdssystemen

Lisa Laun

Linus Liljeberg

Olof Åslund

Utrikes födda och välfärdssystemen^a

av

Lisa Laun^b, Linus Liljeberg^c, Olof Åslund^d

2020-09-09

Sammanfattning

Rapporten studerar skillnader i mottagande av sociala förmåner mellan utrikes och inrikes födda 1990–2016. Analyserna baseras på registerdata omfattande hela befolkningen i arbetsför ålder och sex typer av förmåner: ekonomiskt bistånd, arbetslöshetsförmåner, studieförmåner, sjukpenning, sjuk- och aktivitetsersättning och föräldraförmåner. Våra resultat visar att den utrikes födda befolkningen i arbetsför ålder i genomsnitt hade mer omfattande förmånsmottagande än infödda. Arbetslöshetsförmåner, ekonomiskt bistånd och studieförmåner är relativt sett mer omfattande under de första åren i Sverige. Mottagandet av andra förmånsslag är inledningsvis lägre, men efterhand syns en överrepresentation i sjukpenning och sjuk- och aktivitetsersättning. Mönstren skiljer sig åt beroende på invandringsperiod, med en rörelse mot mindre skillnader mellan invandrade och infödda över tiden. Detta beror bland annat på att stora grupper av både arbetskrafts- och flyktinginvandrare mottog sjuk- och aktivitetsersättning fram tills systemet blev mer restriktivt generellt.

^a Författarna tackar Lina Aldén, Mattias Engdahl, Martin Lundin, samt seminariedeltagare på IFAU, Uppsala universitet och Arbetsmarknadsdepartementet för värdefulla kommentarer. Matti Sarvimäki har gjort Stata-figurscheman som används i rapporten

^b Lisa Laun, lisa.laun@ifau.uu.se, IFAU

^c Linus Liljeberg, linus.liljeberg@ifau.uu.se, IFAU

^d Olof Åslund, olof.aslund@ifau.uu.se, IFAU och Uppsala universitet.

Innehållsförteckning

1	Inledning.....	3
2	Tidigare studier av invandring och sociala förmåner	6
3	Data, studiepopulation och förmånstyper	8
3.1	Data.....	8
3.2	Förmånstyper.....	9
3.3	Studiepopulation.....	12
4	Metod.....	16
5	Resultat för hela gruppen utrikes födda.....	17
5.1	Övergripande mönster över kalendertid	18
5.2	Utvecklingen över tid sedan invandring.....	19
6	Analyser efter finare grupperingar.....	24
6.1	Kvinnor och män	24
6.2	Invandringsperiod.....	26
6.3	Födelseregion.....	29
6.4	Ålder vid invandring.....	34
7	Regressionsresultat	37
8	Avslutning	40
	Referenser	43
	Bilaga 1	47

1 Inledning

Sverige har en i ett internationellt perspektiv hög och ökande andel utrikes födda i befolkningen, stora genomsnittliga socioekonomiska skillnader mellan invandrade och infödda och omfattande och mångfacetterade sociala skyddsnet. Frågor om tillgång till och nyttjande av olika socialförsäkringar och andra stödsystem är därför viktiga både ur individ- och samhällsperspektiv. De säger något om de samhällsekonomiska konsekvenserna av invandring. De ger också en förståelse för individens situation och möjligheter i Sverige. Det är dessutom viktigt att förstå hur systemens utformning fungerar i ett samhälle som på flera områden ser annorlunda ut än då systemen skapades. Jämfört med exempelvis invandrades arbetsmarknadsanpassning är kunskapen kring invandrades användning av olika sociala skyddsnet begränsad.

Den här rapporten handlar om de samlade välfärdssystemen och den utrikes födda befolkningen. Analysen utgår från individen och ställer frågan om det finns skillnader i förmånmottagande som är relaterade till var man är född och hur länge man har varit i Sverige. Rapporten syftar huvudsakligen till att besvara nedanstående frågor:

- i) Hur ser mottagandet av olika förmåner ut i den invandrade och infödda befolkningen, och hur har det utvecklats sedan 1990-talet?
- ii) Hur förändras skillnaderna relativt den infödda befolkningen med tid i Sverige?
- iii) Hur varierar skillnader relativt infödda beroende på när, varifrån och vid vilken ålder individen kom till Sverige?
- iv) I vilken utsträckning kan skillnader mellan grupper förklaras av olika bakgrundsegenskaper?

Vi använder registerdata som täcker hela befolkningen i arbetsför ålder under perioden 1990–2016 för att studera mottagandet av olika typer av förmåner. Studien omfattar personer som invandrat i vuxen ålder sedan 1968, och ger alltså också ett längre historiskt perspektiv. Även om data inte innehåller separata uppgifter om samtliga transfereringar som en individ mottar, så ger analyserna en god övergripande bild av viktiga delar av välfärdssystemen: ekonomiskt bistånd, arbetslöshetsförmåner, studieförmåner, sjukpenning, sjuk- och aktivitetsersättning (tidigare förtidspension) och föräldraförmåner. Genom att analyserna baseras på rika individdata under en lång tidsperiod finns det möjlighet att belysa ett stort antal frågor och dela upp materialet efter olika kriterier.

Vi inleder med en övergripande beskrivning av genomsnittligt förmåns-
tagande för invandrade och infödda under perioden 1990–2016. Analysen visar
att utbetalningarna från olika system varierar kraftigt över tiden, t.ex. beroende
på förändringar i regelverk och i tillämpningen av dessa, och på variationer på
arbetsmarknaden. Samtidigt vet vi att sammansättningen av gruppen utrikes
födda förändras, bland annat avseende ålder och tid i Sverige. Vi presenterar
därför resultat där invandrades mottagande relateras till det hos infödda i samma
ålder och av samma kön som observeras under samma kalenderår. Denna analys
syftar till att belysa hur mönstren utvecklas med tid sedan invandring, dvs. hur
mottagandet ser ut för personer som varit i Sverige under olika lång tid.

Vi studerar också hur tidsmönstren sedan invandring varierar över kohorter,
dvs. om mottagandet av olika förmåner skiljer sig åt beroende på när individen
kommit till Sverige. Denna typ av beskrivning ger en bild av om ”det går bättre
eller sämre” för dem som kommit under senare år jämfört med dem som kom
tidigare. För att få en så komplett bild som möjligt visar vi också hur situationen
ser ut för olika undergrupper: för kvinnor och män, utifrån födelseregion och
utifrån ålder vid invandring.

Det är också viktigt att ta hänsyn till att tillgången till och användandet av
olika förmåner varierar utifrån individuella bakgrundsegenskaper, t.ex. familje-
situation och ställning på arbetsmarknaden. I utvidgade analyser belyser vi i vil-
ken utsträckning olika faktorer kan förklara de övergripande skillnaderna mellan
invandrade och infödda.

En stor internationell nationalekonomisk litteratur analyserar hur invandrades
ställning på arbetsmarknaden ser ut jämfört med inföddas, och hur denna utveck-
las med tid i värdlandet (Borjas 2015; Dustmann och Görlach 2015). Det typiska
mönstret är att invandrade över tiden närmar sig inföddas sysselsättning och
inkomster, men att många i regel inte når ända fram. Skillnaderna är dock stora
mellan grupper och länder, se Åslund, Forslund och Liljeberg (2017) för en över-
sikt och svenska resultat. Denna assimilering/integration skulle ur ett human-
kapitalteoretiskt perspektiv kunna förklaras av att individen till en början saknar
kunskaper och färdigheter som är värdefulla på mottagarlandets arbetsmarknad,
men tillgodogör sig dem efterhand. En ökad ”likhet” med tid i landet kan natur-
ligtvis också bero på att omgivningens uppfattning om personen förändras, att
faktorer hos individen som inte är direkt kopplade till förmågan att utföra en viss
arbetsuppgift (t.ex. kontakter) stärks eller att preferenser och normer över tiden
mer liknar dem hos jämförbara infödda.

Ett liknande resonemang kan föras när det gäller välfärdssystemen. Det är
rimligt att tro att mönstren skiljer sig mellan infödda och invandrade särskilt
under de första åren i Sverige. Många nyanlända har en svag ställning på arbets-

marknaden, vilket ökar behovet av transfereringar både för försörjning och för deltagande i insatser. Samtidigt bygger flera förmånssystem på tidigare inkomster och andra typer av kvalificeringskrav, vilket gör att det går att förvänta sig lägre mottagande från dessa bland invandrade än bland infödda. Skillnaderna mellan utrikes och inrikes födda kan då väntas minska över tid av två skäl: behovet av t.ex. försörjningsstöd minskar på grund av ökade förvärvsinkomster, men samtidigt ökar kvalificering för högre ersättning i t.ex. a-kassa och föräldrapenning. Det är också tänkbart att inställningen till olika förmånssystem förändras med tiden i Sverige, vilket kan påverka t.ex. kvinnors och mäns uttag av föräldraledighet.

Förmånsmottagande är alltså ett mått på integration och etablering som till viss del speglar rent ekonomiska förhållanden men sannolikt också andra faktorer. När vi studerar om det finns skillnader i förmånsmottagande som är relaterade till var man är född och hur länge man har varit i Sverige är det i vissa fall inte uppenbart hur en jämförelse bör göras. En del faktorer hos individen kan vara direkt (t.ex. förvärvsinkomst) eller indirekt (t.ex. utbildning, familjebildning) kopplade till förmånsmottagande. Vi kommer att redovisa resultat från olika modeller för att få en övergripande bild. Genom att jämföra personer med så liknande egenskaper som möjligt kan vi renodla de statistiska korrelationerna mellan bakgrund och mottagande. Det betyder dock inte att dessa korrelationer speglar ett orsakssamband.

Det är i detta sammanhang viktigt att betona några saker. Att det finns oförklarade skillnader mellan grupper betyder inte nödvändigtvis att en grupp med lägre mottagande är missgynnad eller orättvist behandlad, eller omvänt att en grupp med högre mottagande har större benägenhet att använda systemen eller gör det på ett otillbörligt sätt. Förmånssystemen bygger många gånger på att individen kvalificerat sig, och givet sådana regler skulle vi t.ex. förvänta oss att invandrade har lägre mottagande under de första åren i Sverige. I den andra riktningen är vissa förmåner konstruerade för att ge försörjning till personer och familjer som saknar tillräckliga inkomster eller drabbas av arbetslöshet. Då är det rimligt att se att grupper med svag ställning på arbetsmarknaden har ett högre mottagande. Syftet med rapporten är inte heller att bedöma hur det olika grupper "får ut" förhåller sig till det de "betalar in" i offentliga system. Denna typ av analyser av konsekvenser för offentliga finanser bygger på andra modeller och utgångspunkter (se avsnitt 2 för exempel).

Det skulle dock vara fel att se förmånsmottagande i en given situation som helt styrt av faktorer utom individens och myndigheters kontroll. Tidigare forskning (se avsnitt 2) visar att mottagande av olika förmåner varierar över tiden och mellan individer på ett sätt som inte skulle vara fallet om tillämpningen av regel-

verken var konsekvent och individen inte hade någon möjlighet att påverka genom egna beslut. Oförklarade skillnader kan indikera att systemen fungerar olika väl för olika grupper, att tillämpningen av regelverk påverkar grupper olika, eller att individers beteende varierar systematiskt mellan grupper.

Nästa avsnitt ger en kortfattad översikt av tidigare svenska och internationella studier av invandring och sociala förmåner. Avsnitt 3 beskriver data, de olika förmånstyperna och urvalet, och avsnitt 4 beskriver metoden som vi använder i huvudanalysen. Avsnitt 5 inleds med en första bild av skillnader och likheter mellan invandrade och infödda i befolkningen under observationsperioden, följt av resultat över tid sedan invandring. Avsnitt 6 presenterar resultat för olika grupper av utrikes födda som beskrivits ovan, och avsnitt 7 visar resultaten från en utvidgad analys som tar hänsyn till fler bakgrundsvariabler. Rapporten avslutas med en sammanfattande diskussion i avsnitt 8.

2 Tidigare studier av invandring och sociala förmåner

Nedan presenterar vi kortfattat resultat från tidigare analyser relaterade till invandring och sociala förmåner. Tyngdpunkten ligger på svenska studier, och sammanställningen syftar till att ge exempel snarare än att vara heltäckande.

Ett antal svenska rapporter belyser olika aspekter av invandrades användning av sociala förmåner. Studier av tidigare migranter pekar på mindre skillnader mellan invandrade och infödda när det gäller arbetslöshetsförmåner, men större skillnader beträffande förtidspension och ekonomiskt bistånd (Hammarstedt 2000). SCB (2018) studerar personer som kom under åren 1997–2001 och var 18–49 år vid tiden för invandring. Studien fokuserar på individernas huvudsakliga inkomstkälla varje år under de första 15 åren sedan invandring, och om denna bestod av arbetsinkomster, ekonomiskt bistånd, studieförmåner, arbetslöshetsförmåner, sjukförmåner eller föräldraförmåner. Initialt är ekonomiskt bistånd den viktigaste inkomstkällan, men efter några år blir arbetsinkomster viktigast. Studieförmåner minskar i betydelse med tid sedan invandring, medan arbetslöshetsförmåner och sjukförmåner ökar i betydelse. Rapporten använder klusteranalys för att klassificera individerna till sex olika ”vägar” utifrån kombinationen av huvudsaklig inkomstkälla. En tydlig grupp är ”många år med ekonomiskt bistånd” (20 procent av urvalet), men en majoritet (57 procent) utgörs av grupperna ”snabbt i arbete” och ”längre tid till arbete”.

Ljung och Ornstein (2017) undersöker utrikes föddas tillgång till och användande av sjukpenning. De finner att utrikes födda har högre sjukfrånvaro än inrikes födda bland de som har tillgång till den inkomstbaserade sjukförsäk-

ringen. Detta förklaras till största delen av att utrikes födda är överrepresenterade i yrken med högre sjukfrånvaro. Högst sjukfrånvaro har utrikes födda från konflikttrabbade områden, men den är också hög bland utrikes födda från de nordiska länderna. Bland hela befolkningen har utrikes födda lägre sjukfrånvaro än inrikes födda, på grund av att färre utrikes födda har tillgång till försäkringen. Andelen försäkrade av de utrikes födda ökar kontinuerligt med tid i landet. Efter nio år beräknas knappt 50 procent av de utrikes födda ha tillgång till den inkomstbaserade sjukförsäkringen.

När det gäller sjuk- och aktivitetsersättning (tidigare förtidspension) pekar tidigare analyser på att inflödet är högre bland invandrade än bland infödda, att dessa skillnader är större bland män än bland kvinnor och dessutom varierande över tiden (Johansson m.fl. 2018). Andra resultat visar att det bland arbetssökande finns skillnader i försörjningsform beroende på bakgrund. Statistik från december 2009 pekade till exempel på att personer födda utanför västvärlden utgjorde 46 procent av de registrerade arbetssökande med ekonomiskt bistånd men ingen ersättning från a-kassa, men endast 12 procent av gruppen med a-kassa men inget ekonomiskt bistånd (Liljeberg och Mörk 2011).

Andra studier av mottagande av ekonomiskt bistånd visar att det med tid i Sverige finns en rörelse mot minskat mottagande, vilket inte är förvånande eftersom mottagandet är högt inledningsvis och ställningen på arbetsmarknaden tenderar att stärkas avsevärt (Hansen och Lofstrom 2003; Gustafsson 2013). Det verkar dock vara så att ”tillståndsberoendet”, dvs. hur tidigare mottagande påverkar framtida, kan vara högre bland invandrade än infödda (Hansen och Lofstrom 2009).

Erfarenheter från andra länder pekar på blandade mönster. Norska studier finner att förmånsmottagandet på lång sikt många gånger är omfattande bland migranter, även i vissa grupper av arbetskraftsinvandrare (Bratsberg, Raaum, och Røed 2010; 2014). Denna typ av observation kopplar till en diskussion om möjligheterna att upprätthålla generösa välfärdssystem i ett Europa med till stora delar fri rörlighet. Författarna menar att aktiveringskrav, högre sysselsättningskriterier och förmåner som inte är kontantbaserade kan vara en väg framåt (Bratsberg och Røed 2015). Nordiska studier pekar också på att integrationen av utrikes födda påverkas av välfärdssystemens utformning, men att effekterna varierar mellan grupper och sammanhang (Calmfors 2019; Bratsberg, Raaum, och Røed 2018) och att effekterna kan vara både avsedda och oavsedda (Andersen, Dustmann, och Landersø 2019). Det är viktigt men många gånger svårt att separera effekter av förändringar i förmånssystemen från andra policy-reformer. Danska resultat från en reform som både förstärkte språkundervisningen och sänkte ersättningsnivåer pekade på att den förstnämnda delen hade

positiva sysselsättningseffekter för flyktinginvandrare och deras barn, medan den andra delen inte påverkade sysselsättningen men orsakade en tillfälligt ökad risk för egendomsbrott (Arendt m.fl. 2020).

Förmånstagande bland infödda och invandrade varierar mellan olika europeiska länder (Barrett och McCarthy 2008) och en översikt pekar inte på några tydliga skillnader i totalt mottagande (Barrett och Maître 2013). I Tyskland uppvisar migranter högre inflöde i socialbidragsmottagande och en lägre sannolikhet att lämna systemet (Wunder och Riphahn 2014). I Belgien är varaktigheten i förmånsmottagande också längre bland invandrade än bland infödda (Carpentier, Neels, och Van den Bosch 2017).

Avslutningsvis vill vi kort nämna forskning som relaterar till migration och välfärdsstaten, men som ligger utanför den typ av beskrivning och analys vi gör. En frågeställning är hur invandring påverkar de offentliga finanserna, där naturligtvis en viktig del av utgifterna utgörs av olika förmåner (och skatteintäkter från förvärvsarbete är en stor intäktspost). Den typ av beräkningar som ofta görs i denna litteratur pekar för Sveriges del på att flyktinginvandring tenderar att ha en negativ men måttlig offentligfinansiell konsekvens, som i ett längre historiskt perspektiv motsvarat ca 1 procent av BNP (Ruist 2015; 2018; Aldén och Hammarstedt 2019)

En annan frågeställning är hur migration påverkas av välfärdssystemens generositet. Razin och Wahba (2015) visar att tidigare forskning kommit till olika slutsatser kring detta, men finner i sin egen analys att sammansättningen av migrationen påverkas tydligt av ländernas välfärdssystem. När det råder fri rörlighet tenderar länder med omfattande förmåner att få en större andel lågkvalificerade migranter. Agersnap m.fl. (2019) finner att (stora) förändringar i ersättningsnivåerna verkar ha haft betydande effekter på flyktinginvandringen till Danmark. Det finns också en omfattande litteratur om hur omgivningen i allmänhet påverkar individers användande/beroende av olika förmåner (Hesselius, Nilsson, och Johansson 2009; Dahl, Løken, och Mogstad 2014; Markussen och Røed 2015). För invandrade i Sverige finns t.ex. resultat som indikerar att mottagandet av ekonomiskt bistånd ökar om mottagandet är större bland landsmän på samma ort (Åslund och Fredriksson 2009).

3 Data, studiepopulation och förmånstyper

3.1 Data

Vi använder data från IFAU:s databaser. För att studera användandet av olika typer av välfärdssystem använder vi årliga uppgifter om utbetalningar från

LISA-databasen för perioden 1990–2016 för befolkningen i åldern 20–64 år. Uppgifter före 1990 finns inte att tillgå i SCB:s register. I den här studien fokuserar vi på sex olika förmånsslag som utgör några av de viktigaste trygghetssystemen för personer i arbetsför ålder: ekonomiskt bistånd, arbetslöshetsförmåner, studieförmåner, sjukpenning, sjuk- och aktivitetsersättning och föräldraförmåner. De olika förmånstyperna beskrivs mer utförligt i avsnitt 3.2.

Vi jämför användandet av de olika trygghetssystemen mellan invandrade och infödda dels avseende huruvida man tar emot ett visst förmånsslag, dels avseende storleken på ersättningen. När vi studerar storleken på ersättningen ingår även de som inte tar emot den aktuella ersättningen, och måttet avser alltså genomsnittet i gruppen som helhet och inte bara bland dem som tar emot förmånen. Ersättningens storlek är kpi-justerad och uttrycks i 2018 års priser. Det är viktigt att framhålla att de olika välfärdssystemen som studeras inte är direkt jämförbara med varandra. Ekonomiskt bistånd är ett kontantstöd som inte är beskattningsbart, medan övriga ersättningslag är beskattningsbara. Dessutom är kvalificeringskraven olika för olika förmånsslag avseende bland annat bosättning, arbetsvillkor och behovsprövning. I vissa analyser slår vi ändå ihop ersättningen från de sex typer av förmåner som studien omfattar. Vid denna sammanslagning tar vi inte hänsyn till att exempelvis beskattning skiljer sig åt. Detta totalbelopp ska inte tolkas som totala offentliga transfereringar till olika grupper, men ger ändå en bild av den sammantagna utvecklingen för de förmånstyper vi studerar.

Även om analyserna täcker in många av de mest omfattande trygghetssystemen, så ingår inte alla offentliga transfereringar i underlaget för denna rapport. Detta beror på att uppgifterna saknas i de databaser vi har tillgång till. Som vi beskriver i avsnitt 3.2.1 saknas exempelvis etableringsersättningen som infördes i december 2010. Vi har inte heller uppgifter om barnbidrag, som automatiskt betalas ut till barnfamiljer, eller bostadsbidrag, som kan utgå till barnfamiljer eller unga under 29 år. Eftersom studiepopulationen är personer i åldern 20–64 år bortser vi också från ålderspensionssystemet och grundtrygghetssystem för pensionärer. Vi inkluderar inte heller ersättningar till funktionsnedsatta, såsom assistansersättning och handikappersättning.

3.2 Förmånstyper

Nedan redogörs kortfattat för regelverk och definitioner för de förmånstyper som ingår i analysen.

3.2.1 Ekonomiskt bistånd

Ekonomiskt bistånd, eller det som tidigare kallades socialbidrag, utgör samhällets yttersta skyddsnet för personer som saknar inkomst från arbete eller andra

välfärdssystem, och som regel måste ens tillgångar realiseras innan man blir beviljad förmånen. Ekonomiskt bistånd betalas ut av kommunens socialtjänst och består av försörjningsstöd som beräknas utifrån en riksnorm samt av bistånd till livsföringen i övrigt, som lämnas för särskilda utgifter. Statistiken över ekonomiskt bistånd inkluderar även introduktionsersättning till flyktingar 1994–2011. För en utförlig beskrivning av regelverket för ekonomiskt bistånd, se exempelvis Dahlberg m.fl. (2008).

Nyanlända som kom efter 1 december 2010 får inte längre kommunal introduktionsersättning utan statlig etableringsersättning som betalas ut under två år. Etableringsersättningen ingår inte i Socialstyrelsens statistik över ekonomiskt bistånd utan redovisas istället av Försäkringskassan. Dessvärre har vi inte tillgång till statistik över etableringsersättningen i IFAU:s databaser. Det innebär att vi från och med 2011 lider av en viss underrapportering, framför allt för den första tiden i Sverige. För dem som anlänt från slutet av 2010 är det därför svårt att jämföra kortsiktigt förmånmottagande med andra grupper.¹

3.2.2 Arbetslöshetsförmåner

Arbetslöshetsförmåner inkluderar a-kassa och aktivitetsstöd vid deltagande i arbetsmarknadspolitiska program. Arbetslösa har rätt till ersättning från arbetslöshetsförsäkringen om de uppfyller vissa villkor, såsom att ha varit medlem i en a-kassa under en viss tid (medlemsvillkoret) och att ha arbetat i en viss omfattning (arbetsvillkoret). Arbetslösa som deltar i en arbetsmarknadspolitisk åtgärd vid Arbetsförmedlingen kan få aktivitetsstöd. Ersättningsnivån för aktivitetsstöd är olika beroende på om man uppfyller kraven för a-kassa eller ej, men ersättning kan utgå även för dem som inte uppfyller dessa krav. Reglerna och ersättningsnivåerna i både arbetslöshetsförsäkringen och aktivitetsstödet har varierat över tid, och beskrivs bland annat i SCB (2019).

3.2.3 Studieförmåner

Studieförmåner inkluderar både bidrag och lån för studier i vuxen ålder. Studiemedel erhålls för studier vid universitet, högskolor eller annan eftergymnasial utbildningsnivå, men från och med det andra kalenderhalvåret det år man fyller 20 kan studiemedel erhållas även för gymnasieskola, kommunala och statliga vuxenutbildningar samt folkhögskoleutbildningar. Studiemedlet består av stu-

¹ Det faktum att etableringsersättningen inte är tillgänglig för inrikes födda (och mindre jämförbar med ekonomiskt bistånd än vad introduktionsersättningen var) skulle också medföra metodproblem då studiens grundläggande ansats är att jämföra individuellt mottagande bland inrikes och utrikes födda.

diebidrag och återbetalningspliktiga studiemedel. Ersättningslagen och regelverket har varierat över tid och beskrivs bland annat i SCB (2019).

3.2.4 Sjukpenning

Den som inte kan arbeta på grund av tillfälligt nedsatt arbetsförmåga kan få sjukpenning som ersättning för förlorad arbetsinkomst. Vi inkluderar även rehabiliteringsersättning, till den som deltar i arbetslivsinriktad rehabilitering, och arbetsskadeersättning, till den som har nedsatt arbetsförmåga till följd av en konstaterad arbetsskada, i detta förmånsstag. För att ha rätt till sjukpenning krävs att man arbetar eller har arbetat i Sverige.² För anställda betalar arbetsgivaren sjuklön under de första 14 dagarna av ett sjukfall, den så kallade sjuklöneperioden, och därefter kan man ansöka om sjukpenning från Försäkringskassan.³ Sjukpenningens storlek baseras på den sjukpenninggrundande inkomsten. Ersättningsnivån har varierat över tid men uppgår idag till 80 procent av den sjukpenninggrundande inkomsten under de första 364 dagarna av ett sjukfall. Därefter kan förlängd sjukpenning beviljas som uppgår till 75 procent av den sjukpenninggrundande inkomsten.

3.2.5 Sjuk- och aktivitetsersättning

Den som inte kan arbeta på grund av en stadigvarande nedsatt arbetsförmåga till följd av sjukdom eller funktionsnedsättning kan få sjuk- eller aktivitetsersättning, tidigare förtidspension eller sjukbidrag, för förlorad arbetsinkomst. Förtidspension och sjukbidrag var del av det gamla ålderspensionssystemet, men i samband med den stora ålderspensionsreformen 2003 flyttades dessa inkomstförsäkringar över till sjukförsäkringen och bytte namn till sjuk- och aktivitetsersättning.⁴ Ersättningen kan beviljas till 64 års ålder och uppgår sedan 2015 till 64,7 procent av den inkomst som Försäkringskassan beräknat att mottagaren troligen skulle ha haft om han eller hon hade arbetat.

Sjuk- och aktivitetsersättningen, eller det som då hette förtidspension, blev successivt mer generös under perioden 1970–1990, t.ex. med åldersdifferenterade regler och arbetsmarknadsskäl som beviljandegrund (Johansson m.fl.

² Sjukpenning kan i särskilda fall kan beviljas den som bor i Sverige men aldrig har arbetat här.

³ Sjuklöneperioden infördes 1992 och längden har varierat över tid. Arbetslösa kan ansöka om sjukpenning från Försäkringskassan från början av sjukperioden. Enligt det ordinarie regelverket inleds alla sjukfall sedan april 1993 med en karensdag, det vill säga en dag utan ersättning.

⁴ Aktivitetsersättning kan beviljas en person i åldern 19–29 år som inte kan arbeta på grund av nedsatt arbetsförmåga till följd av sjukdom eller funktionsnedsättning under minst ett år. Sjukersättning beviljades till en början personer i åldern 30–64 år men kan numera beviljas även för dem under 30 år med en permanent nedsatt arbetsförmåga.

2018). Under perioden blev också praxis för hälsobedömningarna mindre strikt. Sedan 1990-talet har det skett en återgång till mindre generösa beviljanderegler. Arbetsmarknadsskålen togs bort och de särskilda äldrereglerna avskaffades (Karlström, Palme, och Svensson 2008). Efter att sjuk- och aktivitetsersättningen infördes 2003 blev systemet efterhand mer restriktivt med omprövning av rätten till ersättning och skärpta krav på hälsoproblemens omfattning. För att få sjukersättning krävs numera att en person inte kan arbeta nu eller i framtiden i något arbete på hela arbetsmarknaden.

3.2.6 Föräldraförmåner

Föräldraförmåner omfattar föräldrapenning vid barns födelse eller adoption, tillfällig föräldrapenning för vård av sjukt barn (det som tidigare kallades vab), samt vårdbidrag för förälder som vårdar barn med funktionsnedsättning under minst sex månader. Antalet föräldrapenningdagar har varierat över tid och uppgår idag till 480 dagar, varav 384 dagar måste tas ut före barnet fyller 4 år och resterande 96 dagar kan sparas tills barnet fyller 12 år. Tillfällig föräldrapenning kan ges för maximalt 120 dagar per år tills barnet fyller 12 år. Vårdbidrag kan ges till och med juni månad det år barnet fyller 19 år. Regelverket inom föräldraförsäkringen har varierat över tid och beskrivs bland annat i SCB (2019).

3.3 Studiepopulation

Vi definierar invandringsår för alla som invandrat 1968 eller senare utifrån uppgifter om senaste invandringsår i LISA-databasen. I huvudurvalet inkluderar vi utrikes födda som invandrat under perioden 1968–2015 och som var 20–64 år vid tiden för invandring.⁵ Vi jämför utrikes födda i åldern 20–64 år med samtliga inrikes födda 20–64 år under perioden 1990–2016. Vi kommer också att presentera resultat som bara inkluderar individer som vi kan följa från invandrings-tillfället, dvs. från och med 1990. Nackdelen med denna avgränsning är att de långsiktiga mönstren då gradvis bygger på färre och färre kohorter. Ett annat tänkbart alternativ är att som SCB (2018) fokusera på en grupp som kom vid ungefär samma tidpunkt, och följa dessa individer över tiden. Detta innebär mindre förändringar av urvalet över tiden, men är också sannolikt mindre repre-

⁵ En person kan ha upprepade perioder av invandring till Sverige (dvs. en person som invandrat till Sverige utvandrar tillfälligt och återinvandrar till Sverige igen under den studerade perioden). Vi studerar samtliga dessa perioder av invandring, givet att individen var 20–64 vid invandringstillfället och att invandringen skedde under perioden 1968–2015. I urvalet ingår 1 364 984 utrikes födda personer. Av dessa har 94,8 procent (eller 1 293 671 individer) enbart en invandringsperiod. 4,6 har två invandringsperioder och 0,5 procent har 3 eller fler invandringsperioder.

sentativt och mer känsligt för faktorer som påverkar mönstren för en enskild grupp under en viss tidsperiod.

Tabell 1 beskriver huvudurvalet av utrikes födda i kolumn 1 och inrikes födda i kolumn 2.⁶ Vi ser bland annat att genomsnittsåldern är likartad mellan grupperna, men att en större andel av de utrikes födda är i åldern 30–49 år. Bland inrikes födda har hälften en gymnasieutbildning, medan en större andel av de utrikes födda har en förgymnasial utbildning men också något fler med en eftergymnasial utbildning. Detta hör givetvis också samman med ålderssammansättningen. En större andel av de utrikes födda är gifta och fler har barn. Arbetsinkomsterna är betydligt lägre bland utrikes födda. Drygt en tredjedel av de utrikes födda kommer från Västeuropa eller övriga västländer. En fjärdedel kommer från Östeuropa och en fjärdedel från Nordafrika och Mellanöstern (se Tabell A 1 för gruppering av födelseländer).

⁶ Inrikes födda utgör ett 10-procentigt slumpmässigt urval för varje observationsår 1990–2016 i syfte att få en hanterbar datamängd.

Tabell 1 Beskrivande statistik för studiepopulationen

Variabel	Utrikes födda (1)	Inrikes födda (2)
Kvinna	0,50	0,49
Ålder	41,93	41,62
20–29 år	0,13	0,23
30–39 år	0,31	0,22
40–49 år	0,32	0,23
50–59 år	0,20	0,22
60–64 år	0,05	0,10
Uppgift om utbildning saknas	0,08	0,00
Förgymnasial utbildning	0,23	0,18
Gymnasial utbildning	0,33	0,50
Eftergymnasial utbildning	0,36	0,32
Gift	0,59	0,43
Hemmavarande barn, 0–6 år	0,26	0,18
Hemmavarande barn, 7–15 år	0,30	0,22
Hemmavarande barn, 16–17 år	0,09	0,07
Arbetsinkomst, 1000-tals kr	148,22	233,95
Norden	0,14	
Övriga väst	0,11	
Östeuropa	0,26	
Nordafrika och Mellanöstern	0,25	
Subsahariska Afrika	0,07	
Asien	0,10	
Latinamerika	0,06	
Antal observationer	13 099 122	6 022 151
Antal unika individer	1 287 931	3 789 493

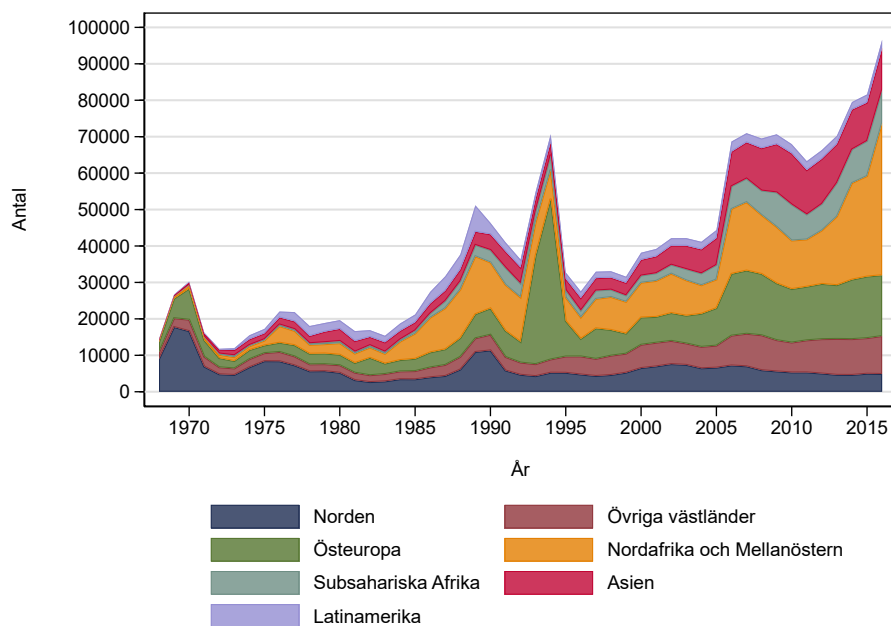
Not.: Värdena anger andelar i respektive kategori. Ålder och arbetsinkomst anger medelvärden.

Figur 1 visar invandringsår och födelse-region för de utrikes födda i studiepopulationen. I början av perioden kom huvudsakligen arbetskraftsmigranter, framför allt från Norden och Östeuropa – många från Finland. Under 1980-talet utgjorde flykting- och anhöriginvandring en stor del av migrationen till Sverige, och många kom från Nordafrika och Mellanöstern, framför allt från Iran. I början av 1990-talet skedde så en stor invandring från Östeuropa, närmare bestämt från forna Jugoslavien som ett resultat av krig. I början av 2000-talet kom åter många från Nordafrika och Mellanöstern, denna gång främst från Irak. I samband med EU-utvidgningen 2004 kom också allt fler personer från Östeuropa, och från Asien kom många från Afghanistan under denna period. Under 2010-talet, slut-

ligen, ökade invandringen från Nordafrika och Mellanöstern ytterligare, denna gång kom många som flyktingar från Syrien. Dessutom har antalet migranter från Subsahariska Afrika ökat under 2000-talet, många av dessa från Somalia.

Förändringarna i ursprungsregion är relaterade till förändringar i typen av invandring, dvs. t.ex. arbetskrafts-, flykting- och anhöriginvandring. ”Grund för bosättning” finns inte tillgängligt för hela den period av invandring vi studerar. Vi kommer därför att använda födelseland kombinerat med invandringsperiod för att i någon mån belysa skillnader beroende på typ av invandring. Det ska dock påpekas att i vissa fall kan de möjligheter och begränsningar som ges av lagstiftning och regelverk på migrationsområdet innebära att personer med liknande sammantagna förutsättningar får uppehållstillstånd på olika grunder. Ett exempel är att personer som skulle kunna ha kommit som asylsökande istället får uppehållstillstånd som arbetstagare, t.ex. på grund av svårigheter att resa som asylsökande eller för att undvika långa väntetider.

Figur 1 Invandringsår efter ursprungsregion.



Tabell A 2 i Bilaga 1 beskriver studiepopulationen för utrikes födda som kom under olika invandringsperioder: 1968–1975, 1976–1985, 1986–1995, 1996–

2005 och 2006–2015. Eftersom observationsperioden är 1990–2016 ser vi inte oväntat att åldern vid observationstidpunkten minskar för dem som kommer senare. Vi ser också att utbildningsnivån ökar och att arbetsinkomsterna blir lägre i senare kohorter.⁷ Figur A 1 visar antalet observationer bland de utrikes födda utifrån invandringsregion. Antalet utrikes födda i studiepopulationen har mer än tredubblats under analysperioden. Sammansättningen i den utrikes födda befolkningen avseende ursprungsregion har förändrats tydligt över observationsperioden med minskande andelar av invandrade från Norden och Västeuropa och ökande andelar från framför allt Östeuropa, Nordafrika och Mellanöstern.

4 Metod

Syftet med rapporten är att jämföra användandet av olika trygghetssystem i Sverige hos invandrade och infödda, och hur detta förändras över tid sedan invandring. För att renodla mönstren och ta hänsyn till såväl kalendertidseffekter (det vill säga att förutsättningar, regelverk och tillämpning gör att användandet av olika förmånslag varierar generellt mellan år) som skillnader i sammansättning av den invandrade och infödda befolkningen använder vi en matchningsansats. Den grundläggande tanken med matchning är att studera skillnader mellan grupper (t.ex. mellan invandrade och infödda) i en utfallsvariabel (t.ex. mottagande av en förmån) mellan individer som i andra relevanta dimensioner liknar varandra så långt det är möjligt. Den metod vi använder i huvudanalysen innebär att vi skapar ”celler” utifrån kalenderår, ålder i ettårs-klasser och kön. Från varje invandrad individs värde på utfallsvariabeln subtraherar vi det genomsnittliga värdet för infödda i samma ”cell”. Sedan beräknar vi medelvärdet av denna differens för den grupp som redovisas. Resultatet som presenteras blir ett viktat medelvärde av skillnaden i användandet av en viss förmån (mottagande och ersättnings storlek) mellan invandrade och infödda.

Metoden är tekniskt sett enkel, men innebär att vi gör en jämförelse som på ett mycket flexibelt sätt tar hänsyn till att förmånsmottagandet kan variera utifrån olika faktorer. Ett sätt tänka på det är: ”Om vi jämför en invandrad och en infödd person av samma kön, som är lika gamla och som observeras vid samma tidpunkt, skulle vi då statistiskt förvänta oss någon skillnad i mottagandet av en viss förmån?”.

⁷ Eftersom andelen observationer som saknar information om utbildning ökar över kohorter och det är möjligt att många av dessa individer är lågutbildade, bör tidsmönstret för utbildningsnivån tolkas med försiktighet. Notera också att tid sedan invandring i genomsnitt är lägre bland dem som kommit senare, vilket är en förklaring till lägre förvärvsinkomster.

Matchningsansatsen som beskrivits ovan fångar skillnader mellan grupper som inte går att härleda till skillnader i de bakgrundsvariabler som analysen tar hänsyn till. Men resultaten kan ändå variera mellan t.ex. kvinnor och män, efter ålder, över tid och mellan ursprungsländer. Förutom att studera de övergripande skillnaderna gör vi därför även separata jämförelser beroende på kön, invandringens period, födelseregion och ålder vid invandring.

Det är viktigt att påpeka att analysen gäller de som finns i landet vid en given tidpunkt. Om det sker en återutvandring som inte är slumpmässig relativt förmåmsmottagandet kommer tidsprofilen inte att spegla förväntningar för en enskild representativ individ, utan ett mönster på gruppnivå.⁸

Analysen av den typ vi presenterar här är förknippad med en statistisk osäkerhet. Variansen för genomsnittliga differenser baserade på skillnader inom olika strata (undergrupper) kan beräknas med hjälp av metoder som finns beskrivna i Imbens och Rubin (2015). Då antalet underliggande observationer är stort blir dock osäkerheten begränsad. En tumregel är att skillnader som ”syns” i figurerna också är statistiskt signifikanta. Eftersom mängden resultat är stor och figurerna detaljerade kommer vi presentera de skattade skillnaderna utan standardfel. Vi redovisar dock exempel på figurer med konfidensintervall i Bilaga 1.

Vi kommer också att komplettera matchningsresultaten med resultat från regressionsanalyser. Detta fyller framför allt syftet att utöka antalet och typen av kontrollvariabler, men kompletterar också redovisningen genom att använda en delvis annan ansats för skattningarna. De utökade modellerna tar hänsyn till utbildning, familjesituation, bostadsort och förvärvsinkomster. Analyserna beskrivs närmare i anslutning till resultaten i avsnitt 7.

5 Resultat för hela gruppen utrikes födda

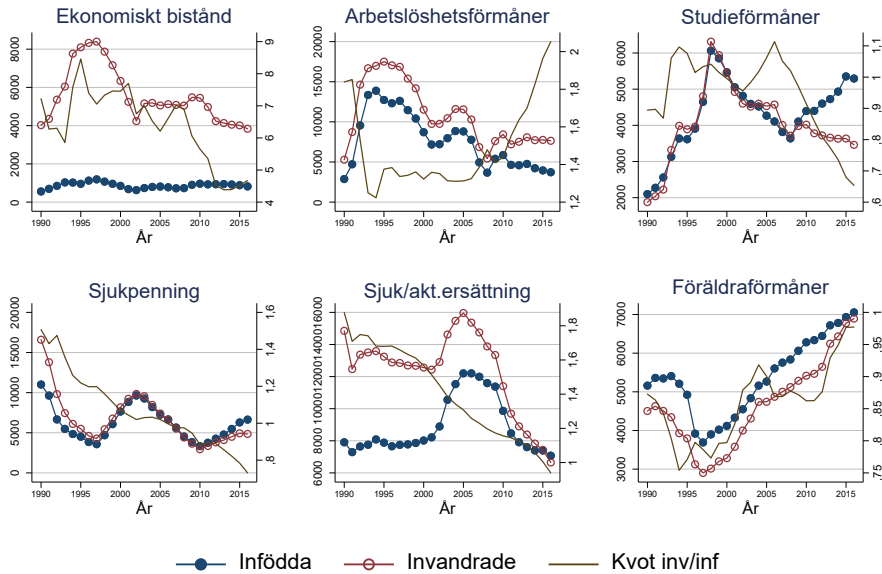
I detta avsnitt presenteras mönster för hela gruppen utrikes födda. Först beskrivs de övergripande mönstren över kalendertid. Därefter presenteras skillnaderna relativt jämförbara infödda individer över tid sedan invandring, baserat på matchningsansatsen som beskrevs ovan. Syftet är att kunna se i vilka stadier sedan invandring olika förmåner är olika viktiga i den invandrade befolkningen relativt den infödda.

⁸ Se Dustmann och Görlach (2015) för en diskussion av metodmässiga konsekvenser av och empiriska resultat kopplade till selektiv återutvandring. Tidigare svenska resultat indikerar att integrationsprofilen kan överskattas om man inte tar hänsyn till att de som lämnar landet kan ha lyckats sämre än de som stannar (Edin, LaLonde, och Åslund 2000), men också att utvandringen kan vara positivt selekterad för vissa grupper (Rooth och Saarela 2007).

5.1 Övergripande mönster över kalendertid

Figur 2 visar de genomsnittliga mottagna beloppen för de sex olika förmånstyperna som ingår i analysen för utrikes och inrikes födda under perioden 1990–2016. Här ingår samtliga invandrade i åldrarna 20–64, oavsett när och i vilken ålder de kom till Sverige. I figurerna visas också den relativa skillnaden i termer av kvoten mellan det genomsnittliga värdet för invandrade jämfört med infödda.

Figur 2 Genomsnittliga mottagna belopp invandrade och infödda 1990–2016.



Den övergripande bilden är att användandet av samtliga bidragsformer har varierat avsevärt under perioden. Detta har att göra med förändringar av såväl konjunkturen som regelverk och tillämpningar för olika förmånstyper. Ekonomiskt bistånd och arbetslöshetsförmåner växte i omfattning under 1990-talskrisen, till följd av en kraftigt ökad arbetslöshet. Studieförmåner blev viktigare mot slutet av 1990-talet, bland annat i samband med ”kunskapslyftet” som var den största satsning som gjorts på vuxenutbildningen, och har åter ökat i betydelse sedan slutet av 2010-talet. Användandet av sjukförmånerna i form av sjukpenning och sjuk- och aktivitetsersättning ökade framför allt i början av 2000-talet då sjukfrånvaron steg kraftigt.

De höga nivåerna av sjukpenning i början av perioden hänger samman med att den 14 dagar långa sjuklöneperioden inte infördes förrän 1992, och att de 14 första dagarna av ett sjukfall därför räknas med i sjukpenningen under de allra

första åren. Ökningen av sjukpenning mot slutet av perioden beror åtminstone delvis på att allt färre beviljas sjuk- och aktivitetsersättning. Föräldraförmånerna var något högre i början av perioden men har uppvisat en kontinuerlig ökning sedan mitten av 1990-talet.

Om man jämför användandet av olika förmånstyper mellan invandrade och infödda blir det tydligt att invandrade är starkt överrepresenterade inom ekonomiskt bistånd, där den genomsnittliga ersättningsnivån har legat 4–9 gånger högre bland invandrade än bland infödda under hela perioden. Användandet av arbetslöshetsförmåner har också varit högre bland invandrade än bland infödda, med en större skillnad i början och i slutet av perioden. De genomsnittliga studieförmånerna var länge ganska likartade mellan invandrade och infödda, men sedan mitten av 2000-talet har invandrade blivit tydligt underrepresenterade. Trots att användandet av såväl sjukpenning som sjuk- och aktivitetsersättningen har varierat kraftigt har kvoten mellan invandrade och infödda minskat kontinuerligt. Mot slutet av perioden är kvoten nära eller under ett, vilket innebär att invandrade i genomsnitt får lika mycket eller något mindre ersättning än infödda från dessa förmånsslag. I början av perioden var invandrade tydligt underrepresenterade i användandet av föräldraförmåner, men mot slutet av perioden är användandet bland invandrade i samma omfattning som bland infödda.

Ovanstående beskrivning ger en mycket övergripande bild, men belyser mönster som kommer att återkomma i den mer detaljerade redovisningen nedan. Det är tydligt att användandet av olika förmåner har varierat kraftigt under perioden. Mycket av detta hör samman med hur regelverken har förändrats och tillämpats och med konjunktursvängningar, men även sammansättningen av personer i olika grupper kan spela roll. Olika förmånsslag är olika viktiga i olika åldrar, och förändringar av ålderssammansättningen bland invandrade eller infödda påverkar det relativa användandet av olika förmåner. Dessutom har vi anledning att tro att förmånstagandet i den invandrade befolkningen skiljer sig mycket åt beroende på hur länge individen har varit i Sverige. En förändrad sammansättning av den invandrade befolkningen avseende tid i landet spelar också roll för den övergripande bilden. Av alla dessa anledningar riskerar denna enkla analys att dölja intressanta underliggande mönster. För att ge en djupare beskrivning av skillnaderna i användandet av olika trygghetssystem mellan invandrade och infödda presenterar vi i nästa avsnitt resultat baserade på vår matchningsansats.

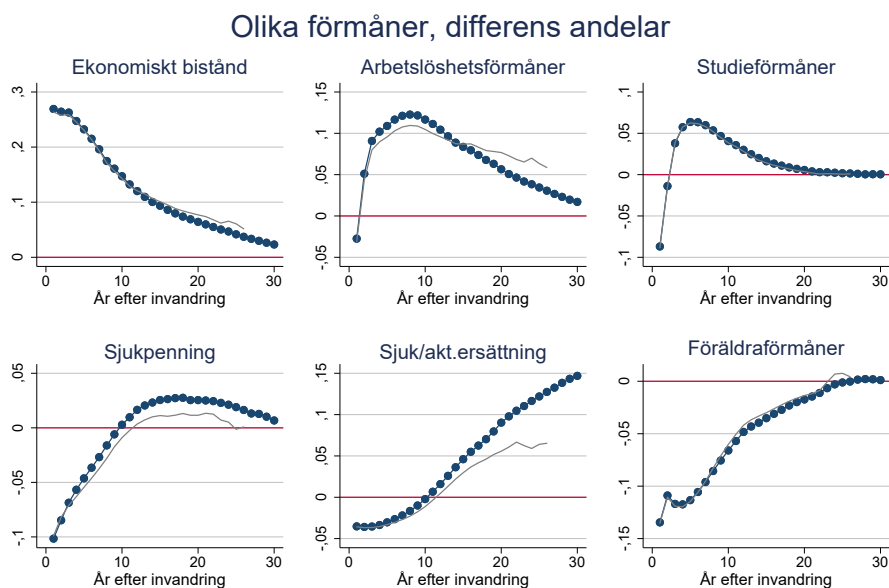
5.2 Utvecklingen över tid sedan invandring

Figur 3 visar den justerade skillnaden, utifrån matchningsansatsen som beskrivs i avsnitt 4, mellan invandrade och infödda i andelen som använder ett visst för-

månsslag. Figuren visar att ekonomiskt bistånd är det i särklass relativt sett viktigaste ersättningsslaget efter invandringstillfället, men betydelsen minskar kontinuerligt över tid. De första åren i landet är andelen invandrade som mottar ekonomiskt bistånd mer än 25 procentenheter högre än hos jämförbara infödda. Under de första åren ökar betydelsen av arbetslöshetsförmåner och studieförmåner successivt. A-kassan har visserligen ett arbetsvillkor som kan vara svårt att uppfylla efter en kort tid i landet, men aktivitetsstöd för deltagande i arbetsmarknadspolitiska program kan beviljas utan att arbetsvillkoret är uppfyllt. Dessa mönster speglar att många invandrade efter några år befinner sig i arbetslöshet, arbetsmarknadspolitiska program eller studier. Det kommunala ekonomiska biståndet tappar i betydelse, men överrepresentationen är betydande även på 5–10 års sikt. Resultaten är överlag i linje med hur arbetsmarknadsetableringen ser ut (se Figur A 3 för motsvarande beskrivning av förvärvsinkomsternas utveckling) och regelverken för de olika förmånstyperna.

Efter längre tid i landet – 10 år eller mer – ökar betydelsen av andra trygghetssystem. Från att utrikes födda är underrepresenterade i såväl sjukpenningen som sjuk- och aktivitetsersättningen de första tio åren, blir de överrepresenterade därefter. Inom sjukpenningen handlar det om några procentenheters skillnad, men för sjuk- och aktivitetsersättningen är skillnaderna mellan invandrade och infödda större och ökar på sikt. Efter 30 år i landet var andelen personer med sjuk- och aktivitetsersättning 15 procentenheter högre i de studerade invandringskohorterna relativt jämförbara infödda i samma ålder, av samma kön och under samma kalenderår. Inom föräldraförsäkringen är invandrade länge underrepresenterade, men använder efter 15–20 år föräldraförsäkringen i samma utsträckning som infödda. Detta hänger samman med att de som invandrar i vuxen ålder till stor del är förbi den barnafödande åldern efter så pass lång tid i landet, och att varken invandrade eller infödda i de åldersgrupperna då utnyttjar föräldraförmånerna i någon större utsträckning. Ett liknande resonemang gäller för studieförmåner.

Figur 3 Differens andel som mottar, matchade jämförelser mellan invandrade och infödda.

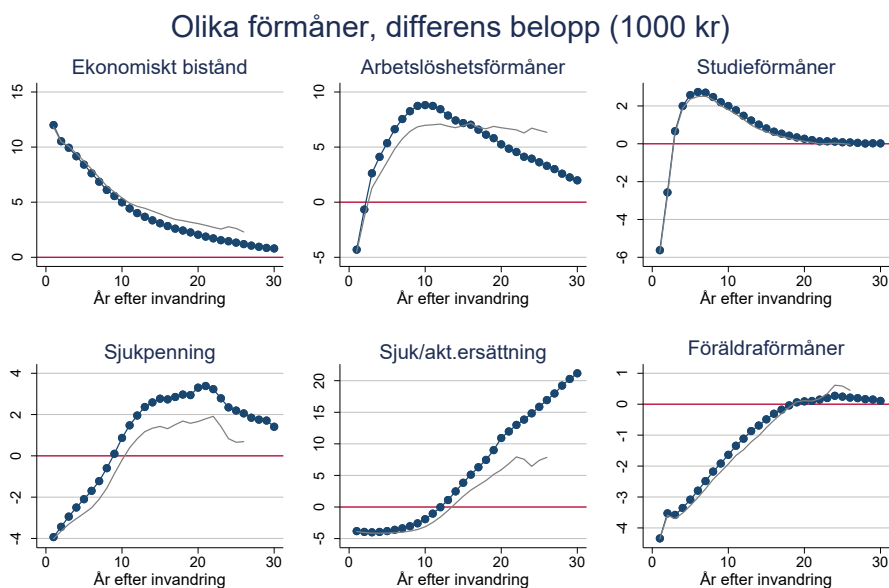


Not: Blå linjer med prickar är för huvudurvalet med invandring 1968–2015. De tunna grå linjerna är för ett urval som avgränsats till invandring 1990–2015.

Figur 4 presenterar utvecklingen för genomsnittliga förmånsnivåer istället för andelar som använder systemet. Mönstren liknar i mycket stor utsträckning den bild som presenterades för andelar, men storleksordningen blir ännu tydligare. Eftersom vissa förmånsslag ersätter stora belopp blir skillnaderna mellan trygghetssystemen ännu större. Det är också värt att påpeka att differenserna påverkas både av andelen mottagare och av ersättningsnivån bland mottagarna (där det finns anledning att tro att inrikes födda har högre ersättningsnivåer från flera förmåner till följd av starkare ställning på arbetsmarknaden). Skillnaderna i ersättning från arbetslöshetsförmåner och ekonomiskt bistånd är initialt mycket stora, och uppgår till runt 10 000 kr per person och år. På sikt blir skillnaderna i genomsnittlig inkomst från sjuk- och aktivitetsersättningen omfattande, när invandrade i genomsnitt mottar ca 20 000 kr mer från detta trygghetssystem än infödda i samma ålder, av samma kön och under samma kalenderår. Inom sjukpenningen, föräldraförsäkringen och studieförmånerna är skillnaderna mindre och uppgår till 0–6 000 kr per person.⁹

⁹ Figur A 2 visar resultaten med konfidensintervall för differenserna. Som framgår är osäkerheten liten, även om den ökar något vid längre uppföljningshorisonter.

Figur 4 Differens genomsnittlig ersättning, matchade jämförelser mellan invandrade och infödda.



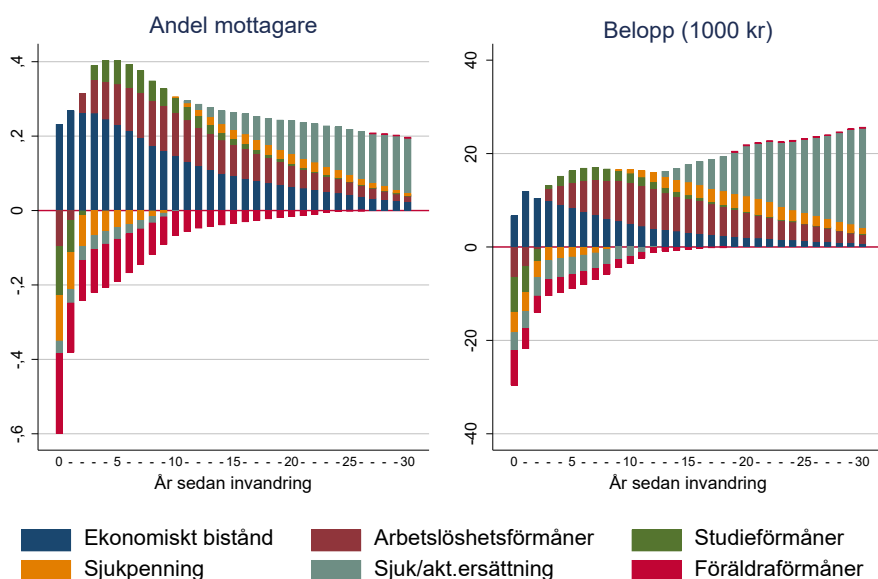
Not: Blå linjer med prickar är för huvudurvalet med invandring 1968–2015. De tunna grå linjerna är för ett urval som avgränsats till invandring 1990–2015.

Resultaten som presenterats ovan beskriver den genomsnittliga situationen bland personer som invandrat 1968–2015. Ett syfte är att illustrera en förväntad utveckling från invandringstillfället. Den bild som framkommer kan dock bero på vilka invandringskohorter som inkluderas, eftersom detta påverkar vilka grupper som observeras vid olika tidpunkter. Ett alternativ är att enbart inkludera dem som vi kan följa från invandringstillfället, dvs. från och med 1990. De ljusgrå linjerna i Figur 3 och Figur 4 visar utvecklingen när vi begränsar analysen till de som invandrade under perioden 1990–2015. På lång sikt syns en stor skillnad framför allt när det gäller sjuk- och aktivitetsersättning. En stor del av överrepresentationen tycks drivas av individer som kommit före 1990, något vi kommer att belysa närmare nedan då vi studerar utvecklingen efter invandningsperiod. Även för sjukpenning är skillnaderna för invandrade jämfört med infödda mindre för dem som kommit senare. Istället ser vi att skillnaderna i ekonomiskt bistånd och arbetslöshetsförmåner blir större på lång sikt för dem som invandrat under de senaste decennierna. För arbetslöshetsförmånerna blir profilen över tid sedan invandring ganska annorlunda för dem som kom sedan 1990, med en mindre initial uppgång men också med en plåtå snarare än en tydlig nedgång efter tio år i landet. En möjlig tolkning av detta är att personer som tidigare fick sjuk- och

aktivitetsersättning under senare år istället mottar ekonomiskt bistånd och/eller arbetslöshetsförmåner. Nedan återkommer vi till hur det sammantagna förmånsmottagandet utvecklats för olika grupper.

Figur 5 sammanfattar beskrivningen i Figur 3 och Figur 4 genom att i samma figur redovisa användandet av olika trygghetssystem för invandrade jämfört med infödda i samma ålder, av samma kön och under samma kalenderår. Staplar under nollstrecket innebär att mottagandet bland invandrade är mindre än bland jämförbara infödda i den aktuella förmånstypen, staplar ovanför innebär att mottagandet är högre.

Figur 5 Differens olika ersättningslag, matchade jämförelser invandrade och infödda.



Figuren tydliggör att det under de allra första åren finns en överrepresentation framför allt i ekonomiskt bistånd, men också en underrepresentation i andra förmåner som ingår i analysen.¹⁰ Denna minskar dock med tid i Sverige, och efter några år dominerar överrepresentationen i ekonomiskt bistånd, arbetslöshetsförmåner och studieförmåner. Därefter sker en gradvis nedgång i dessa, medan överrepresentationen i sjuk- och aktivitetsersättning ökar kraftigt och kvarstår under hela den 30-åriga uppföljningsperioden. Som diskuterats ovan och kom-

¹⁰ Vi påminner om att etableringsersättningen inte ingår i materialet, vilket påverkar vissa nyanlända som kom från och med december 2010.

mer att analyseras nedan är detta långsiktiga mönster kopplat till systemets allmänna omfattning. De personer som observeras efter 25–30 år invandrade senast i början av 1990-talet, och senare kohorter har inte mött samma möjligheter till sjuk- och aktivitetsersättning.

6 Analyser efter finare grupperingar

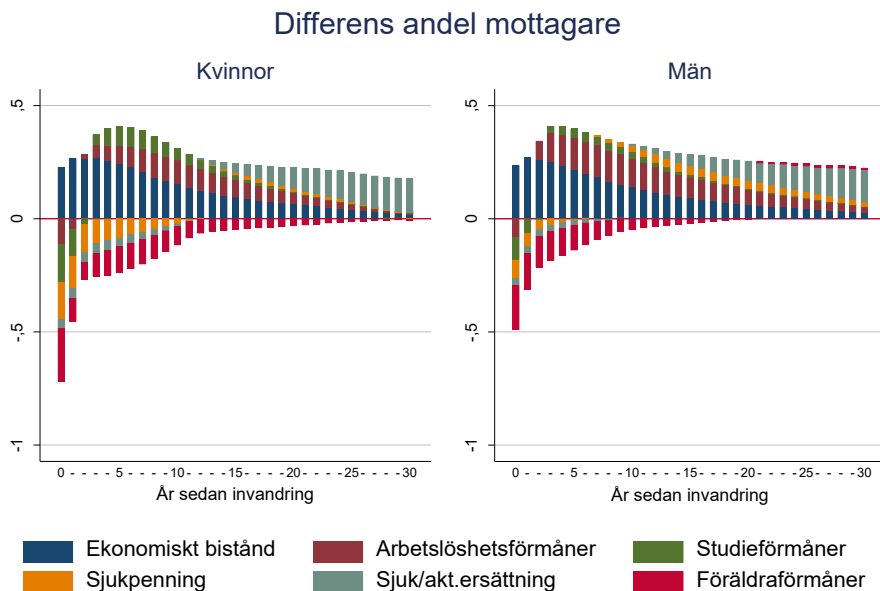
I ovanstående analys fokuserade vi på mönster för hela gruppen invandrade relativt jämförbara infödda individer. I detta avsnitt delar vi upp datamaterialet i finare grupper för att komplettera bilden: kön, invandringsperiod, födelseland och ålder vid invandring. Vi presenterar resultat utifrån matchningsansatsen som beskrevs i avsnitt 4.

6.1 Kvinnor och män

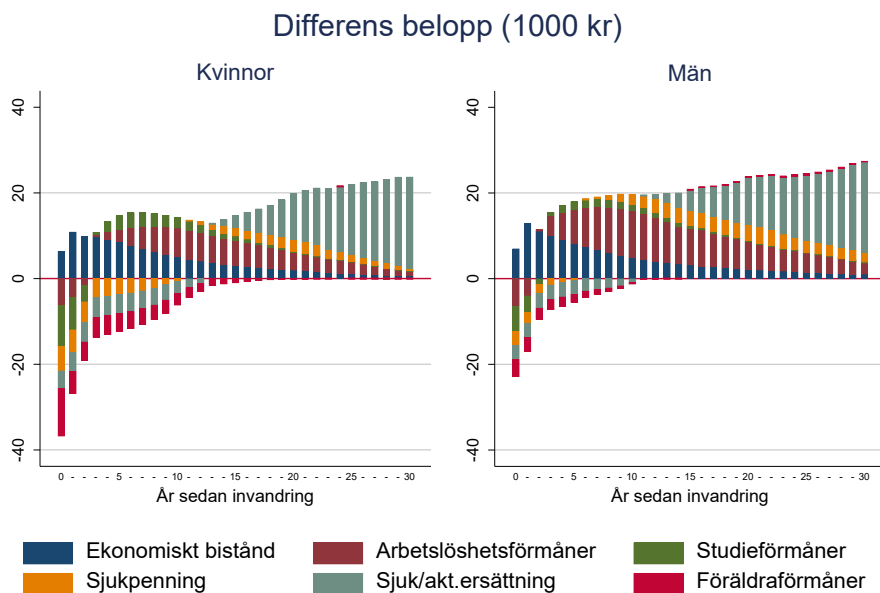
Det är väl känt att invandrade kvinnors väg in i det svenska arbetslivet många gånger är längre än männens, och att ställningen på arbetsmarknaden är betydligt svagare även på sikt (Åslund, Forslund och Liljeberg 2017). Det är därför tänkbart att det finns betydande skillnader även när det gäller sociala förmåner.

Figur 6 och Figur 7 visar sammantagna skillnader för invandrade gentemot infödda efter tid sedan invandring, för kvinnor och män separat. Den övergripande bilden är likartad för kvinnor och män, både när det gäller andelarna som mottar olika förmåner och de genomsnittliga beloppen för mottagande, men det finns vissa mindre skillnader. Under en period några år efter invandring tenderar överrepresentationen i arbetslöshetsförmåner att vara större bland män än bland kvinnor, medan det motsatta gäller för studieförmåner. När det gäller sjukpenning och föräldraförmåner är underrepresentationen bland kvinnor i regel större. Här påverkar naturligtvis skillnader mellan infödda män och kvinnor mönstren: kvinnor är i allmänhet mer sjukskrivna och oftare föräldralediga jämfört med män.

Figur 6 Differens andelar, matchade jämförelser, kvinnor och män.



Figur 7 Differens genomsnittligt belopp, matchade jämförelser, kvinnor och män.



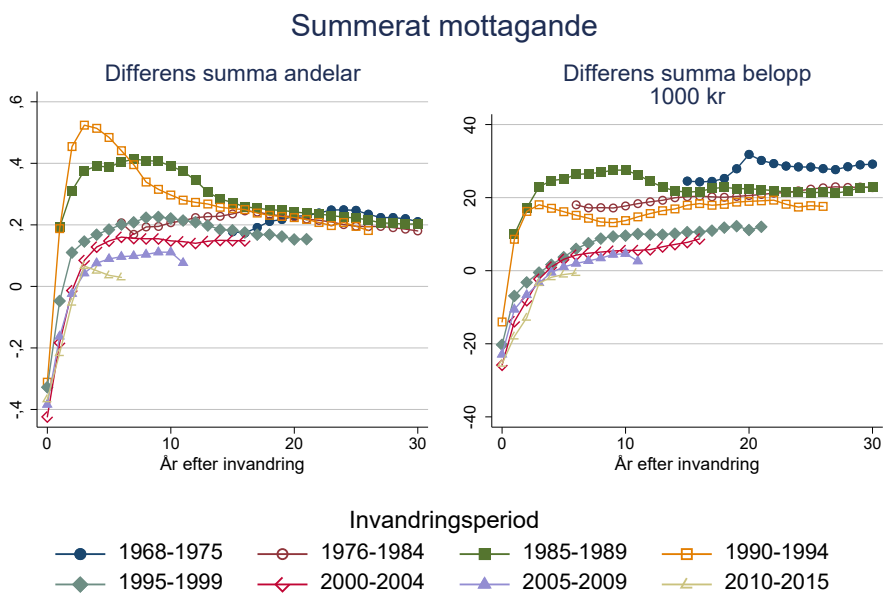
6.2 Invandringsperiod

Invandringen till Sverige har varierat mycket under de senaste decennierna. Det gäller både typen av invandring (arbetskraft, flyktingar, anhöriga), var migranterna har sitt ursprung och hur många människor som kommit. Förmånssystemen och regelverkens tillämpning har också förändrats, och konjunkturen har varierat. Det går som nämnts ovan alltså att tänka sig att mönstren i förmånstagande skiljer sig beroende på invandringsperiod.

För att ge en samlad bild visar Figur 8 skillnaden i summan av mottagande och mottagna belopp för de olika förmånsslagen över invandringsperiod. För andelar innebär t.ex. ett värde på 0,2 att en utrikes född person i aktuell grupp vid denna tidpunkt efter invandring hade 20 procentenheters högre sannolikhet att ta emot ersättning från något av systemen. Andelarna ger en indikation på om grupperna skiljer sig i sannolikheten att motta någon form av förmån från de inkluderade systemen, men säger mindre om hur omfattande mottagandet är. Beloppen kompletterar denna bild genom att jämföra den totala mottagna summan av förmåner (notera dock att t.ex. beskattningen skiljer sig mellan förmånstyper).

Generellt har utvecklingen gått mot att personer som kommit under senare perioder i mindre grad avviker från mottagandet hos jämförbara infödda vid en given tidpunkt efter invandring. Mönstret är inte helt entydigt, men inte långt ifrån. De som kom under slutet av 1980-talet och början av 1990-talet uppvisar en snabb uppgång i mottagande under de första åren. Detta relaterar till den ekonomiska krisen då grupper med svag ställning i större utsträckning drabbades av arbetslöshet. Ser vi till läget 10 år efter invandring har den matchade skillnaden i mottagande av de förmåner som ingår i jämförelsen sjunkit från runt 20 000 kr per person och år bland dem som kom under 1970- och 1980-talen, till i storleksordningen 5 000 kr bland dem som invandrat efter 2005.

Figur 8 Summerade andelar och belopp efter invandningsperiod, matchade jämförelser.

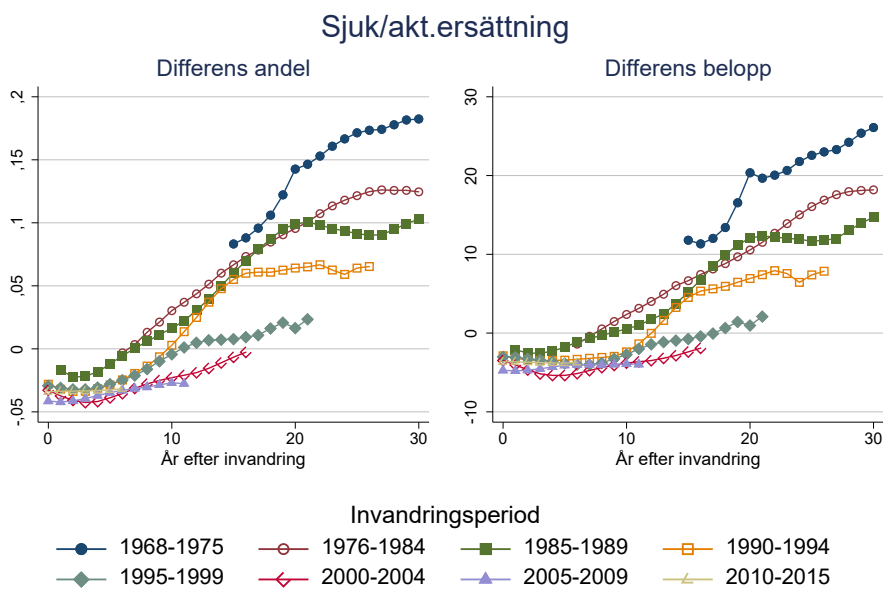


En starkt bidragande orsak till denna utveckling syns i mottagandet av sjuk- och aktivitetsersättning (tidigare förtidspension). Eftersom personer som kommer in i detta system blir kvar där under lång tid och har en stor del av sin försörjning därifrån, får det stor betydelse för det totala förmåmsmottagandet. Figur 9 visar skillnader mot infödda efter invandningsperiod för sjuk- och aktivitetsersättningen. Mottagandet är omfattande, särskilt i gruppen som invandrat före 1975.¹¹ Det relativa mottagandet faller sedan gradvis, och migranter som kommit under 2000-talet var om något underrepresenterade i systemet. De omfattande förändringarna av förtidspensionssystemet som skett över tid tycks slå igenom när vi tittar på skillnaden mellan invandrade och inföddas användning av denna ersättning. De som kom till Sverige tidigt, och mötte ett mer generöst system, har fått förtidspension eller sjuk- och aktivitetsersättning i högre utsträckning jämfört med infödda än de som kom senare. Det verkar alltså som att ett i praktiken mer restriktivt (mindre generöst) system i större utsträckning har minskat mottagandet bland utrikes födda än bland infödda.¹²

¹¹ Tidigare studier har också noterat denna överrepresentation bland arbetskraftsmigranter till stor del från Finland (Hammarstedt 2000).

¹² Tidigare forskning pekar dock inte på att minskad generositet i förtidspensionssystemet ökat sysselsättningen generellt (Karlström, Palme, och Svensson 2008).

Figur 9 Sjuk- och aktivitetsersättning efter invandringsperiod, matchade jämförelser.



Motsvarande analys för andra förmånstyper (se bilaga 1 för figurer) visar att den kortsiktiga överrepresentationen i ekonomiskt bistånd är särskilt tydlig bland dem som invandrat under slutet av 1980-talet och under 1990-talet. Efterhand närmar sig alla grupper de infödda, men en viss överrepresentation kvarstår på lång sikt. För arbetslöshetsförmåner finns en liknande tendens under de första 10 åren. Beloppsmässigt är det gruppen som kom innan 1990-talskrisen som sticker ut. Sannolikt hann dessa individer kvalificera sig för a-kassa, men löpte stor risk att tillhöra dem som förlorade arbetet då arbetslösheten steg. De långsiktiga mönstren pekar på en icke-försumbar överrepresentation, som inte oväntat är mindre i grupper där sjuk- och aktivitetsersättning (förtidspension) är vanligare.

Sjukpenningen uppvisar ett liknande mönster som sjuk- och aktivitetsersättningen om än med mindre skillnader, nämligen att senare invandringskohorter blir allt mindre överrepresenterade i denna försäkring relativt infödda. Det finns också en tendens mot minskad överrepresentation i studieförmåner under delar av de första tio åren i Sverige. Om minskade utbildningsinvesteringar bland ny-

anlända försvårar arbetsmarknadsetablering skulle detta kunna ses som ett problem.¹³

6.3 Födelseregion

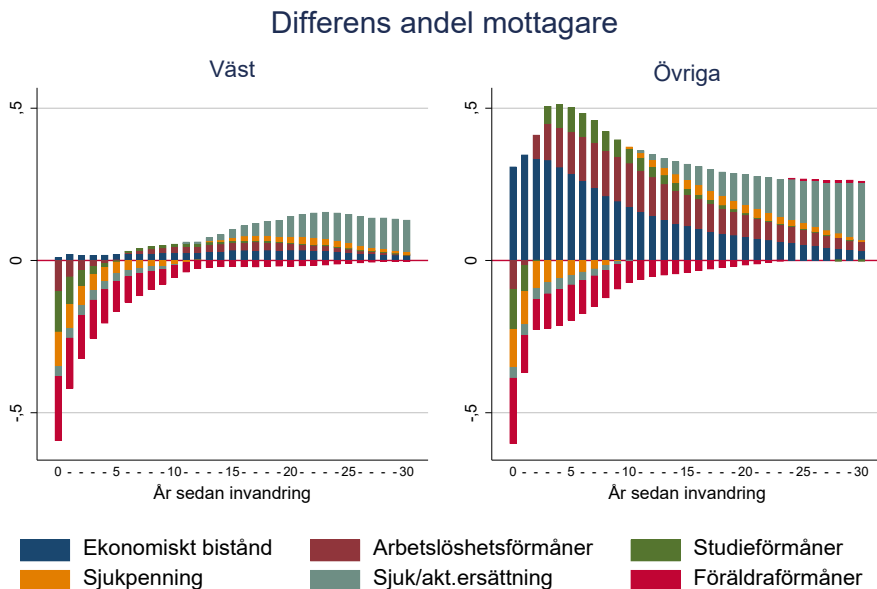
Det är väl känt att det finns stora skillnader i socioekonomisk ställning mellan personer med bakgrund i olika delar av världen. Tidigare forskning pekar på flera möjliga orsaker till detta: t.ex. vilken typ av migration det gäller, skillnader i utbildning och andra kvalifikationer hos individerna, och olika risk att bli utsatt för diskriminering (Åslund, Forslund, och Liljeberg 2017). Det finns därför anledning att titta närmare på hur förmåmsmottagandet varierar beroende på födelseregion.

Ett första steg är att dela upp den invandrade befolkningen i två större grupper: Väst och Övriga.¹⁴ Inom dessa grupper finns naturligtvis stor variation, men klassificeringen fångar också tydliga skillnader i typen av migration och migranternas ställning på arbetsmarknaden. Figur 10 och Figur 11 visar stapeldiagram över andelar som mottar respektive mottagna belopp för de två födelselandsgrupperna i vårt huvudurval, dvs. individer som invandrat under perioden 1968–2015. Intrycket är att personer födda i ”västländer” har ett lägre sammantaget mottagande än infödda under 10–15 år, men sedan ökar framför allt sjuk- och aktivitetsersättningarna som vi diskuterat ovan. För personer födda i länder utanför västvärlden är överrepresentationen i ekonomiskt bistånd och arbetslöshetsförmåner särskilt tydlig under de första 10 åren, och på lång sikt syns ett ännu större mottagande av sjuk- och aktivitetsersättning än vad vi såg i Västgruppen.

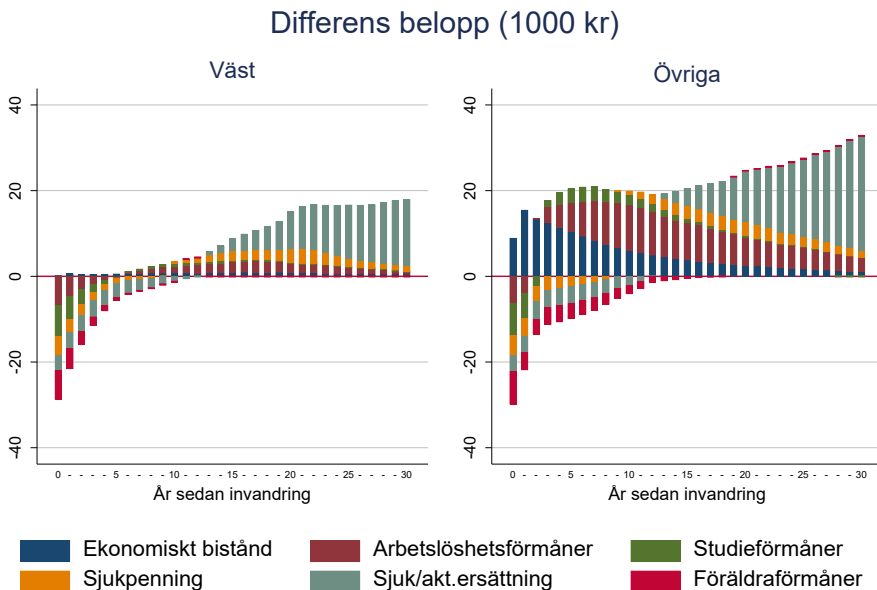
¹³ Man bör dock vara försiktig med tolkningen eftersom det är möjligt att deltagande i vissa utbildningar sker med stöd av andra förmåner (t.ex. arbetslöshetsförmåner och sedan 2010 etableringsersättning under de första åren).

¹⁴ I Väst ingår Norden, Västeuropa, Nordamerika och Oceanien.

Figur 10 Väst och Övriga, invandring 1968–2015, andel som mottar.

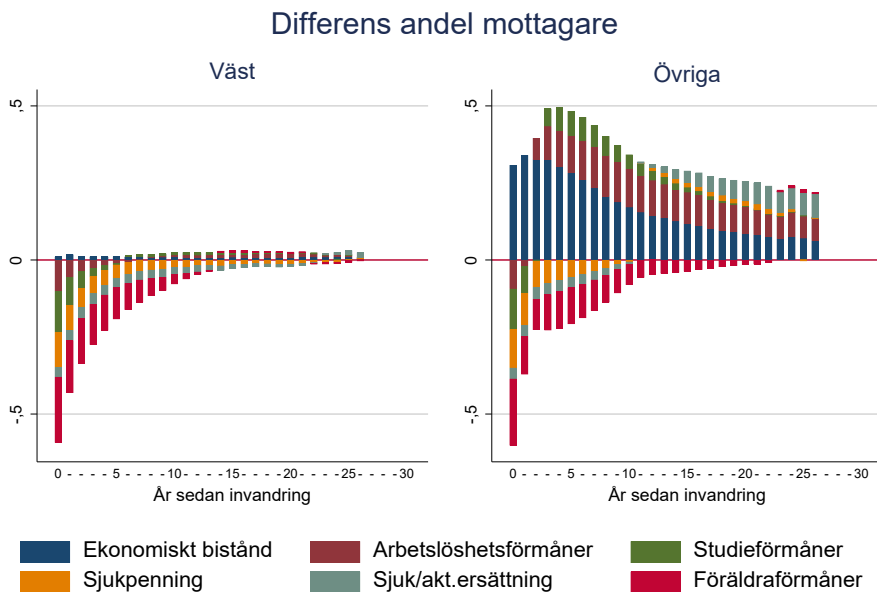


Figur 11 Väst och Övriga, invandring 1968–2015, genomsnittliga belopp.

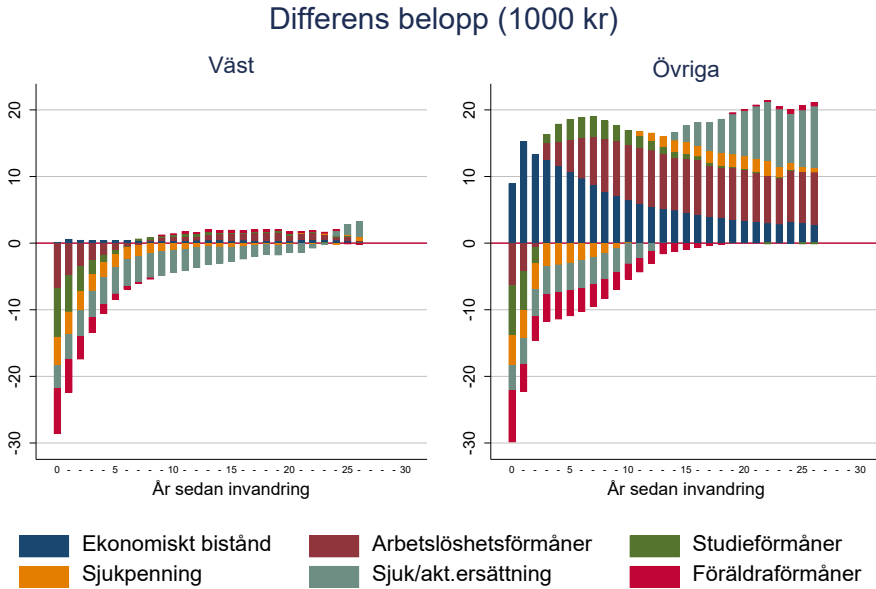


Bilden förändras dock om urvalet avgränsas till invandring som skedde från och med 1990, särskilt för Väst. Av Figur 12 framgår att det i denna grupp inte finns någon särskilt stor överrepresentation i något system och att de mottagna beloppen under många år ligger klart under dem bland jämförbara infödda. För Övriga är skillnaderna inte lika tydliga, även om den långsiktiga överrepresentationen i mottagandet av sjuk- och aktivitetsersättning är avsevärt mindre jämfört med fallet då även tidigare kohorter inkluderas.

Figur 12 Invandring 1990–2015, Väst och Övriga, andel som mottar.



Figur 13 Invandring 1990–2015, Väst och Övriga, genomsnittliga belopp.



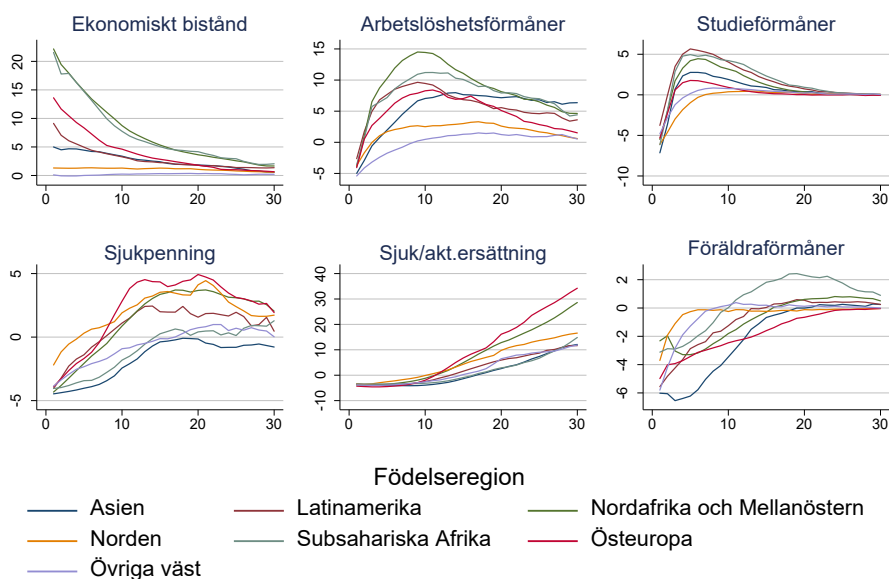
Om vi istället delar in urvalet i sju grupper efter födelseregion framkommer det att tidsprofilen för avvikelser från infödda med liknande egenskaper är likartad, men att storleksordningen varierar betydligt. Som framgår av Figur 14 finns mönstret med högre ekonomiskt bistånd och efter en tid större mottagande av arbetslöshetsförmåner hos de flesta grupperna, men åtminstone när det gäller ekonomiskt bistånd klart mest markerat bland personer från ”Nordafrika och Mellanöstern” och ”Subsahariska Afrika”. Föräldraförmåner rör sig från underrepresentation till en nivå nära de inföddas för de flesta grupper. Det är dock värt att notera att andelarna som mottar någon form av föräldraförmåner i flera grupper ligger 5–10 procentenheter lägre än bland infödda även efter 10–15 år i landet.

Många grupper uppvisar på lång sikt omfattande mottagande av sjuk- och aktivitetsersättning. Som diskuterats ovan är det dock stora skillnader mellan tidiga och sena kohorter. Avgränsar vi urvalet till personer som invandrat 1990–2015 (Figur A 9) visar det sig att för många grupper ligger värdena runt noll, medan Nordafrika och Mellanöstern och Östeuropa har en större skillnad mot infödda, särskilt mot slutet av perioden.

Om man kombinerar kohortperspektivet från föregående avsnitt med indelningen efter födelseregion, visar det sig att trenden mot lägre differenser i sjuk- och aktivitetsersättning bland dem som kommit senare finns även inom

födelseregiongrupper. Ett exempel är personer från Nordafrika och Mellanöstern (där invandringen varit betydande under hela perioden). Bland dem som invandrade 1990–1994 var t.ex. andelen som tog emot sjuk- och aktivitetsersättning omkring 10 procentenheter högre än bland jämförbara infödda 20 år efter invandring. För dem som kom 1995–1999 var motsvarande siffra cirka 4 procentenheter, och bland dem som kommit under 2000-talet är värdena så långt de går att följa under eller nära noll.¹⁵

Figur 14 Skillnader i mottagna belopp efter födelseregion, invandrat 1968–2015.



Födelseregion är i flera fall nära kopplat till typen av invandring. De mönster som framkommer ovan är i linje med att t.ex. arbetskraftsmigranter uppvisar lågt mottagande på kort sikt, men i vissa fall blir överrepresenterade i förmånssystemen på längre sikt. För flyktingar och deras anhöriga är tidsmönstret ofta det motsatta: låg andel i arbete och därmed stort försörjningsbehov inledningsvis, men gradvis minskande överrepresentation då ställningen på arbetsmarknaden stärks.

Eftersom en stor del av invandringen till Sverige under senare år har varit flyktingrelaterad finns det anledning att studera långsiktiga erfarenheter hos

¹⁵ Att resultaten delvis beror på vilka kohorter som inkluderas framgår också av hur skillnaderna i summerade förmåner respektive förvärsinkomster utvecklas med tid i landet; Figur A10 och Figur A11.

tidigare flyktingar. Då data över typ av uppehållstillstånd inte är tillgängliga illustrerar vi detta med två exempel utifrån födelseland och invandningsperiod. Den första gruppen är personer födda i Iran som invandrade 1985–1989. Gruppen utgjorde en stor del av flyktinginvandringen till Sverige, var relativt högutbildad och kom till en högkonjunktur som snart skulle vända neråt. Som framgår av Figur A 12 är mottagandet av ekonomiskt bistånd och arbetslöshetsförmåner högt inledningsvis. Relativt många mottar också studieförmåner under en period. Mottagandet minskar sedan gradvis, men då sjukpenning och sjuk- och aktivitetsersättning ökar syns även på lång sikt en inte obetydlig överrepresentation.

Det andra exemplet är personer från f.d. Jugoslavien som kom under perioden 1990–1994 (se Figur A 13).¹⁶ Denna period innehöll den dittills största flyktinginvandringen under enskilda år, och individerna kom till en lågkonjunktur där arbetslösheten stigit mycket kraftigt under kort tid. Tidigare studier har dock visat att gruppen etablerades relativt väl på arbetsmarknaden när ekonomin återhämtade sig. För förmånsmottagande ser vi dock ett mönster som liknar det vi sett tidigare: kortsiktigt högt mottagande, sedan en minskning men på lång sikt fler som mottar och högre belopp. Det är dock viktigt att påminna sig om att sjuk- och aktivitetsersättningarna är en betydande del av detta, och som vi sett ovan verkar förändringar i systemen ha haft stor effekt på skillnaderna mellan grupper. Det är alltså inte självklart att de mönster som framkommer i Figur A 12 och Figur A 13 kommer att gälla för de som fått asyl under senare år.

6.4 Ålder vid invandring

Ålder vid invandring kan av flera skäl ha betydelse för hur utrikes födda skiljer sig från infödda när det gäller mottagande av förmåner. Vissa förmåner är mer aktuella för individer i vissa åldrar, och som vi har sett ovan tenderar skillnader mellan grupper att vara beroende av hur stort användandet av en förmån är. Ålder vid invandring kan också vara relaterad till t.ex. beslut om att satsa på utbildning och till andra möjligheter att etablera sig på arbetsmarknaden. I den mån preferenser formas mer i unga år är det också tänkbart att personer som kommer till Sverige som unga vuxna uppvisar andra mönster än de som kommer i högre ålder.

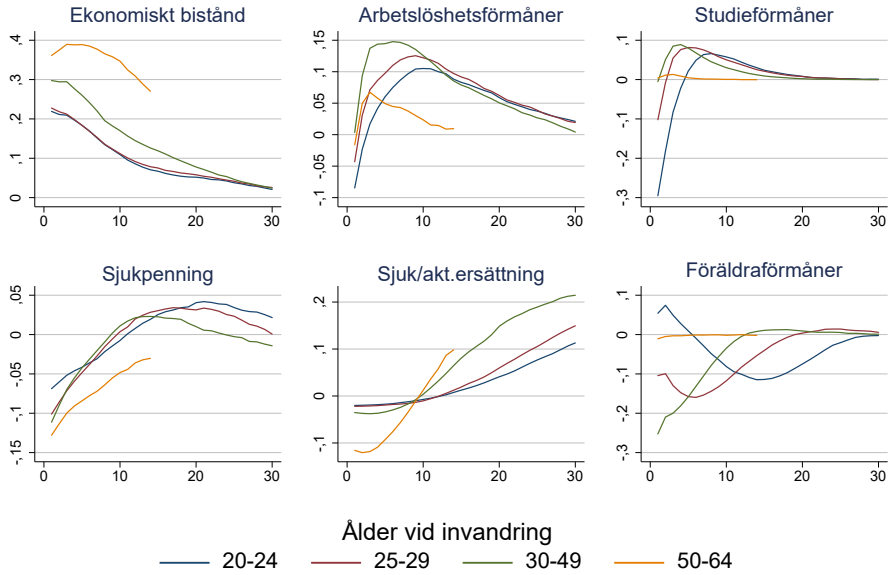
Figur 15 och Figur 16 visar utvecklingen av skillnader i mottagande (andelar respektive belopp) mellan invandrade och infödda, uppdelat efter ålder vid invandring. Precis som ovan beräknas dock skillnaderna mellan individer i samma

¹⁶ Det största antalet flyktingar fick uppehållstillstånd under 1993 och 1994 (totalt över 66 000). Dessa är inte med i underlaget för de sista åren i figuren, vilket kan bidra till hoppen i värden. Det kom dock flyktingar från regionen även 1990–1992 (drygt 2 700).

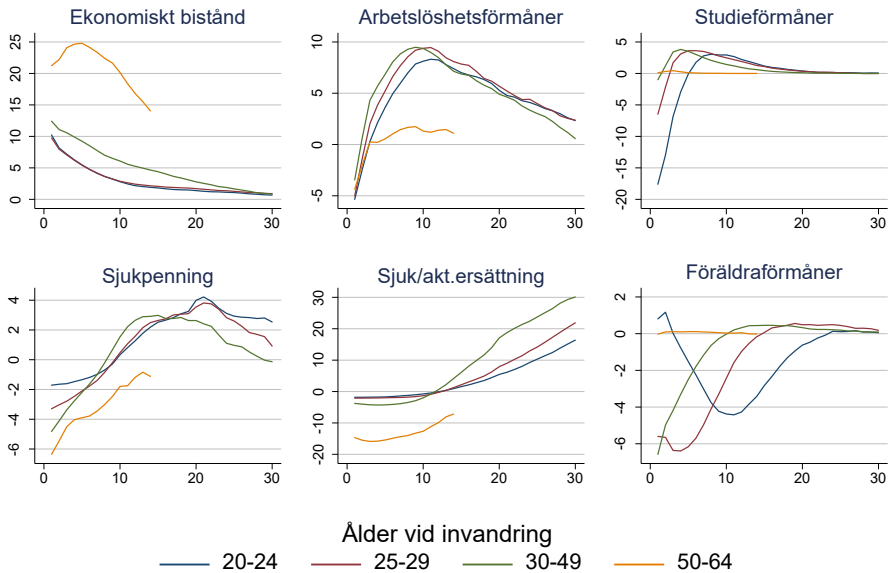
ålder (1-årsklasser). I flera fall är det gruppen 50–64 år vid invandring som utmärker sig relativt övriga. Mönstren skulle kunna förklaras av att dessa individer många gånger har en svagare ställning på arbetsmarknaden och i mindre utsträckning etableras där överhuvudtaget. Skillnaderna i ekonomiskt bistånd är större, medan arbetslöshetsförmåner är relativt sett mindre vanligt förekommande. Vi ser inte heller någon topp i studieförmåner under de första åren i Sverige, vilket pekar på att deltagande i utbildning är mindre vanligt. När det gäller sjukpenning och framför allt sjuk- och aktivitetsersättning kan den negativa avvikelser sannolikt förklaras med att färre har hunnit bli aktuella för dessa ersättningar jämfört med infödda i samma åldrar.

För övriga grupper är skillnaderna i regel mindre. Ett mönster är dock att kategorin 30–49 avviker mer från jämförbara infödda i t.ex. ekonomiskt bistånd och arbetslöshetsförmåner. Detta kan sannolikt förklaras av att infödda i denna åldersgrupp har stark ställning på arbetsmarknaden och därmed blir skillnaderna större. Det är också värt att notera mönstren för föräldraförmåner bland dem som kommer som unga, i åldern 20–24 år. Under de första åren är det vanligare med detta förmånsslag bland invandrade. Sedan övergår skillnaden till att bli negativ och som störst 10–15 år efter invandring. Då är individerna 30–39 år gamla och alltså i en ålder då många infödda är föräldralediga eller har barn i åldrar då VAB är vanligt. Det ligger utanför vår analys att reda ut i vilken utsträckning dessa mönster beror på t.ex. skillnader i barnafödande i olika åldrar, könsmönster i ledighet eller på hur preferenser förändras och kvarstår med tid i mottagarlandet. Men resultaten indikerar att det finns intressanta frågeställningar att studera närmare.

Figur 15 Skillnader i andel mottagare efter ålder vid invandring.



Figur 16 Skillnader i mottagna belopp efter ålder vid invandring.



7 Regressionsresultat

Matchningsansatsen som redovisats ovan tar hänsyn till sammansättningen bland invandrade och infödda avseende kön, ålder och kalendertid. Det kan dock vara intressant att jämföra användandet av trygghetssystemen efter att hänsyn tagits till ännu fler skillnader i karaktäristika mellan invandrade och infödda. Eftersom matchningsansatsen blir väldigt krävande när man lägger till ytterligare variabler (antalet celler blir stort, och antalet observationer per cell litet) kompletterar vi med en regressionsansats. I dessa analyser gör vi ett 10-procentigt slumpmässigt urval av inrikes födda för varje observationsår 1990–2016. Skälet till det är att vi behöver anpassa datamängden för att kunna hantera våra modeller storleksmässigt. Urvalet är dock tillräckligt stort för att uppnå god precision i skattningarna.

Liksom för matchningsansatsen är fokus i dessa analyser att skatta skillnader mellan invandrade och infödda över år sedan invandring, så kallade YSM-profiler (*years since migration*). Vi skattar regressionsmodeller där vi i fyra steg successivt lägger in fler kontrollvariabler:¹⁷

1. Kön, ålder (1-års), kalendertid (1-år, T) – motsvarar matchningsansatsen.
2. 1 + utbildning (3 kat.), barn (3 kat.), gift.
3. 2 + ”kommunfixa effekter.”
4. 3 + förvärvsinkomst i t-1, t-2, t-3.

Specifikation (1) ger en jämförelse med den nära relaterade men mer flexibla matchningsansatsen.¹⁸ Specifikation (2) belyser möjligheten att skillnader i utbildning och familjeställning bidrar till resultaten.¹⁹ Specifikation (3) kontrollerar för det faktum att den geografiska fördelningen över landet skiljer sig mellan grupper, och att mottagande av olika förmåner kan vara större i vissa kommuner än andra. Specifikation (4) syftar till att se om individer med liknande historisk ställning på arbetsmarknaden men olika bakgrund skiljer sig åt.

¹⁷ Den modell som skattas är: $Y_{iyt} = \alpha + \sum_{y=1}^{30} \gamma_y YSM_{iyt} + \theta T_t + \beta X_{it} + \varepsilon_{it}$

för individ i , år sedan invandring (YSM) y och observationsår t . YSM består av dummy-variabler för varje enskilt år sedan invandring. X innehåller de bakgrundskaraktäristika som tillförs stegvis.

¹⁸ Regressionsmodellen är dock mindre flexibel eftersom den inte inkluderar interaktioner mellan de ingående variablerna, dvs. den tillåter inte att t.ex. skillnader beroende på kön kan variera över tiden.

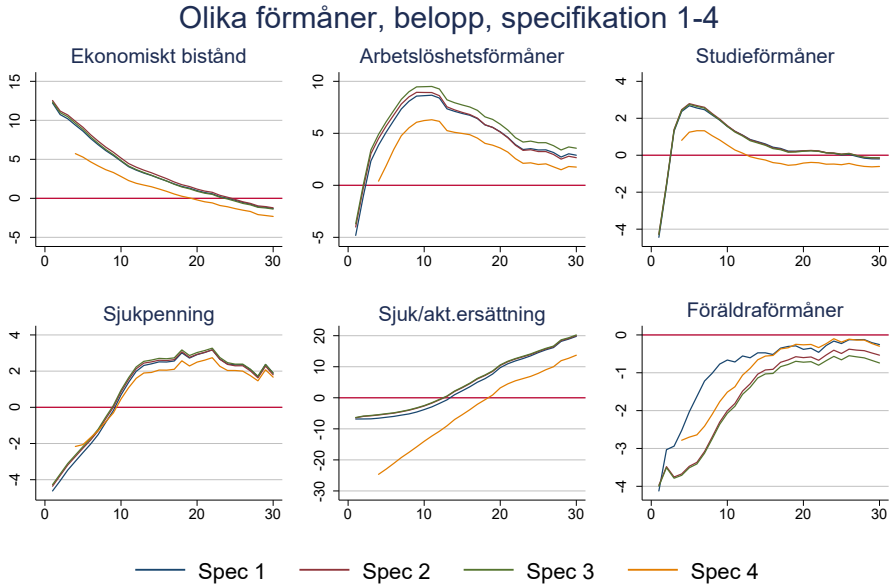
¹⁹ Det är viktigt att påminna sig om att resultaten från modeller som inte inkluderar dessa variabler inte nödvändigtvis blir missvisande om t.ex. antalet barn i hushållet är relaterat till förmånmottagande. För detta krävs också att antalet barn varierar systematiskt mellan invandrade och infödda.

Det är viktigt att påpeka att dessa specifikationer i stigande grad har metodproblem som måste beaktas när resultaten tolkas. Desto fler och mer påverkbara faktorer vi tar hänsyn till, desto större är risken att resultaten påverkas av individuella beslut som är direkt eller indirekt kopplade till förmånsmottagande. Det kan vara oklart i vilken riktning sambandet går, liksom om det finns något underliggande orsakssamband överhuvudtaget. Tillgången till och beroendet av olika förmåner kan t.ex. påverka var individen bosätter sig. Personer med god inkomst tidigare år kommer ofta att ha det även innevarande år, vilket är direkt kopplat till behovet av förmåner. Men eftersom skillnaderna i socioekonomisk ställning mellan invandrade och infödda är så tydliga är det intressant att belysa om dessa i en statistisk mening kvarstår även när vi tar hänsyn till så mycket som möjligt i individuella bakgrundsfaktorer.

Ett första resultat att notera är att specifikation 1 ger mycket likartade sammantagna mönster som matchningsansatsen, både för andelen individer som tar emot olika förmåner och för de mottagna beloppen. Detta framgår tydligt vid en jämförelse av Figur 5 ovan med Figur A 14 och Figur A 15 i bilaga 1. Vi kan alltså använda specifikation 1 som referenspunkt i jämförelser med de rikare regressionsmodellerna.

Figur 17 illustrerar hur de skattade skillnaderna i mottagna belopp påverkas när fler variabler inkluderas i modellerna (se Figur A 16 för andelar). För de flesta förmåner framgår det att specifikation 1, 2 och 3 ger likartade mönster; kurvorna ligger nära varandra. För arbetslöshetsförmåner gäller att då vi kontrollerar för bostadskommun blir den oförklarade överrepresentationen något högre. Det kan tolkas som att utrikes födda i genomsnitt bor i kommuner där arbetslösheten och därmed mottagandet generellt är lägre bland inrikes födda. När det gäller föräldraförmåner avviker specifikation 1 från 2 och 3 (något som också gäller för andelar). Detta beror sannolikt på att specifikation 2 kontrollerar för familjesammansättning. Utrikes födda i urvalet har i större utsträckning små barn, vilket ökar mottagandet i gruppen som helhet. När vi jämför individer med liknande familjesituation ökar den oförklarade negativa skillnaden mellan utrikes och inrikes födda. Skillnader i mottagna belopp kan också påverkas av ersättningsnivåer, vilket är relaterat till arbetsinkomster.

Figur 17 Regressionsresultat, mottagna belopp.



Not: Spec 1: ålder, kön och kalenderår; Spec 2: 1 + utbildning (3 kat.), barn (3 kat.), gift.; Spec 3: 2 + ”kommunfixa effekter.”; Spec 4: 3 + förvärvsinkomst i t-1, t-2, t-3.

Linjen för specifikation 4 som kontrollerar för förvärvsinkomst under tre föregående år innebär i de flesta fall att kurvan förskjuts nedåt. Det betyder att utrikes födda har en ställning som gör att man skulle förvänta sig ett högre mottagande, och när vi tar hänsyn till detta mått på ställning på arbetsmarknaden blir överrepresentationen mindre och underrepresentationen större. Som vi diskuterat ovan är detta försök att närma sig ”allt annat lika” metodmässigt inte invändningsfritt och bör tolkas med försiktighet. Men resultaten signalerar att faktiska skillnader på arbetsmarknaden mellan i övrigt jämförbara individer har betydelse för förmånsmottagandet. Den vänstra delen av Figur 18 visar detta skift för summan av de inkluderade förmånerna. Tar vi hänsyn till förvärvsinkomsten under tidigare år har invandrade enligt resultaten lägre mottagande under drygt 10 år (något som till stor del drivs av lägre mottagande av sjuk- och aktivitetsersättning, se Figur A 15), och den långsiktiga överrepresentationen halveras.

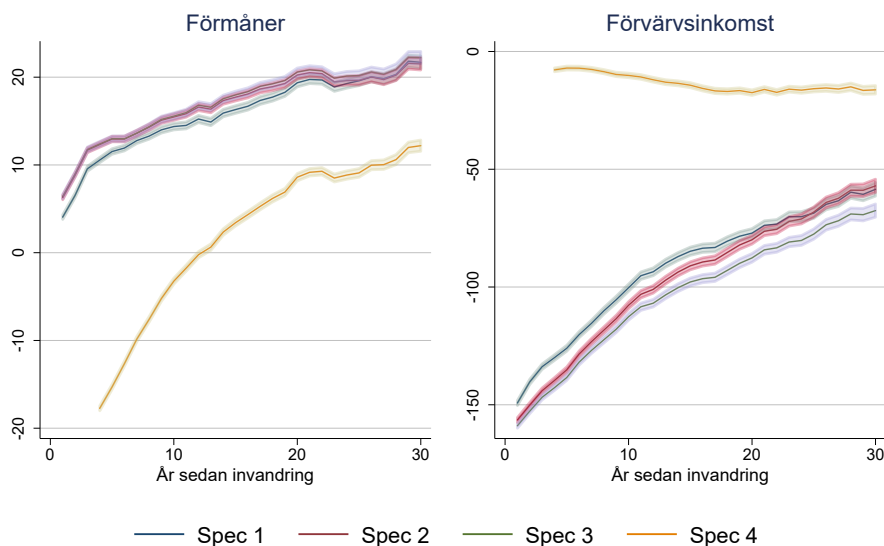
Frågan är dock om dessa resultat speglar en jämförelse av individer med helt jämförbar socioekonomisk ställning? Den högra delen av Figur 18 indikerar att så inte är fallet. Mönstret för specifikation 4 visar att även bland personer med jämförbara förvärvsinkomster under de tre senaste åren är förvärvsinkomsterna under det aktuella året lägre bland utrikes födda. Detta är i linje med tidigare

studier som visat att utrikes födda oftare har osäkra anställningar och löper högre risk att förlora jobbet (Arai och Vilhelmsson 2004).

De skuggade områdena i Figur 18 visar konfidensintervall för skattningarna (som anges av linjen). Dessa visar att även i regressionsmodellerna är precisionen hög och att det är möjligt att tänka på det som att ”tydligt synliga” skillnader också är statistiskt signifikanta. Osäkerheten ökar något mot slutet av observationsfönstret, till följd av att antalet observationer minskar, men även då är konfidensintervallen tillräckligt små för att betrakta ekonomiskt signifikanta skillnader som statistiskt säkerställda.

Figur 18 Skillnader i summa förmåner och total förvärvsinkomst, regressioner.

Summa förmåner och förvärvsinkomst, belopp, specifikation 1-4



Not: Spec 1: ålder, kön och kalenderår; Spec 2: 1 + utbildning (3 kat.), barn (3 kat.), gift.; Spec 3: 2 + ”kommunfixa effekter.”; Spec 4: 3 + förvärvsinkomst i t-1, t-2, t-3.

8 Avslutning

Rapporten studerar skillnader i mottagande av sociala förmåner mellan utrikes och inrikes födda under perioden 1990–2016. Analyserna baseras på registerdata omfattande hela befolkningen i arbetsför ålder och sex typer av förmåner: ekonomiskt bistånd, arbetslöshetsförmåner, studieförmåner, sjukpenning, sjuk- och aktivitetsersättning och föräldraförmåner. Vi har beskrivit den övergripande utvecklingen med fokus på förändringar över tid sedan invandring, samt studerat

skillnader utifrån kön, invandringsperiod, födelseregion och ålder vid invandring. Fokus ligger på frågan om invandrades mottagande av olika förmåner systematiskt avviker från mottagandet hos jämförbara infödda. Vi har också undersökt i vilken utsträckning olika bakgrundsfaktorer kan förklara skillnaderna.

Den bild som framkommer kan beskrivas som både enkel och komplex. Enkel på så sätt att det finns tydliga genomgående skillnader mellan hela grupperna inrikes och utrikes födda, att dessa framför allt gäller vissa typer av förmåner och att det ofta är enkelt att se att skillnader på arbetsmarknaden och därmed förvärvsinkomster ligger bakom skillnader i välfärdssystemen. Komplex eftersom bilden är beroende av vilka grupper, invandringsperioder och år som studeras, och det inte är entydigt att t.ex. invandring från en viss del av världen eller av en viss typ alltid är förknippat med samma mönster i mottagandet av förmåner. Allmänna förändringar i systemen och samhällsekonomin verkar ha stor betydelse.

Våra resultat visar att den utrikes födda befolkningen i arbetsför ålder under perioden 1990–2016 i genomsnitt hade mer omfattande förmånsmottagande än infödda. Skillnaderna är störst när det gäller ekonomiskt bistånd, arbetslöshetsförmåner och sjuk- och aktivitetsersättning. För föräldraförmåner och i viss utsträckning sjukpenning är mottagandet bland utrikes födda lägre än bland inrikes födda. Skillnaderna relativt jämförbara infödda för olika förmånstyper varierar med tid sedan invandring och är i stor utsträckning kopplade till ställningen på arbetsmarknaden. Arbetslöshetsförmåner, ekonomiskt bistånd och studieförmåner är relativt sett mer omfattande under de första åren i Sverige. Mottagandet av andra förmånsslag är inledningsvis lägre, men efterhand syns en överrepresentation i sjukpenning och sjuk- och aktivitetsersättning.

Mönstren skiljer sig åt beroende på invandringsperiod, något som delvis kan förklaras av att konjunktur och förändringar i systemen har påverkat invandrade mer. Generellt finns en rörelse mot mindre skillnader mellan invandrade och infödda över tiden, åtminstone långsiktigt. Ett tydligt exempel är sjuk- och aktivitetsersättning (tidigare förtidspension) där stora grupper av både arbetskrafts- och flyktinginvandrare mottog förmånen fram tills systemet blev mer restriktivt generellt. Dessa systemförändringar verkar alltså få större effekt för grupper med stort mottagande, vilket gör att skillnaderna mellan grupper minskar. 1990-talskrisen syns i resultaten, både på kort och lång sikt. Grupper med svag ställning på arbetsmarknaden ökar sitt förmånstagande mer under lågkonjunkturer, och påverkas mer av förändringar i systemens utformning.

Skillnaderna mot infödda ser generellt likartade ut för kvinnor och män. Överrepresentationen i arbetslöshetsförmåner är under vissa perioder större bland män, medan det motsatta gäller för studieförmåner. Däremot ser vi att

mönstren bland de som är äldre än 50 år vid invandring avviker från dem som kommer i lägre åldrar. Mottagande av ekonomiskt bistånd jämfört med infödda i samma ålder är relativt sett vanligare bland dem som kommer i högre ålder, medan gruppen är underrepresenterad i sjukpenning och sjuk- och aktivitetsersättning under en relativt lång period.

Det finns stora skillnader beroende på födelseregion. En grov uppdelning i Väst (Norden, Västeuropa, Nordamerika och Oceanien) kontra Övriga visar att mottagandet genomgående är lägre i den förstnämnda gruppen. Detta är inte överraskande eftersom den i stor utsträckning består av arbetskraftsmigranter. Bland tidiga kohorter finns dock även i denna kategori en omfattande långsiktig överrepresentation framför allt i förtidspensionering, men bland dem som kommit från dessa länder efter 1990 är de långsiktiga avvikelserna från infödda begränsade.

Huvudanalyserna jämför individer av samma kön och ålder som observeras samma kalenderår. Kompletterande analyser som också tar hänsyn till familjesituation, utbildning och bostadsort ändrar inte bilden nämnvärt. Tidigare förvärvsinkomster förklarar en betydande del av skillnaderna mellan invandrade och infödda. Även om det (som diskuterats i rapporten) finns anledning att vara försiktig i tolkningen av just dessa skattningar, ligger de väl i linje med andra resultat som indikerar att socioekonomisk ställning är en viktig förklarande faktor. Förmånssystemens utformning i kombination med hur väl etableringen på arbetsmarknaden fungerar förefaller alltså ha stor betydelse för skillnaderna i förmånsmottagande mellan utrikes och inrikes födda.

Referenser

- Agersnap, Ole, Amalie Sofie Jensen, och Henrik Kleven. 2019. "The Welfare Magnet Hypothesis: Evidence From an Immigrant Welfare Scheme in Denmark". Working Paper 26454. National Bureau of Economic Research. <https://doi.org/10.3386/w26454>.
- Aldén, Lina, och Mats Hammarstedt. 2019. "Refugee Immigration and Public-Sector Finances: Evidence from Sweden". *FinanzArchiv: Public Finance Analysis* 75 (3): 297–322.
- Andersen, LARS HØJSGAARD, Christian Dustmann, och Rasmus Landersø. 2019. "Lowering Welfare Benefits: Intended and Unintended Consequences for Migrants and their Families". *Rockwool Fondens Forskningsenhed. Arbejdspapir*.
- Arai, Mahmood, och Roger Vilhelmsson. 2004. "Unemployment-Risk Differentials Between Immigrant and Native Workers in Sweden". *Industrial Relations: A Journal of Economy and Society* 43 (3): 690–98. <https://doi.org/10.1111/j.0019-8676.2004.00355.x>.
- Arendt, Jacob Nielsen, Iben Bolvig, Mette Foged, Linea Hasager, och Giovanni Peri. 2020. "Integrating Refugees: Language Training or Work-First Incentives?" Working Paper 26834. Working Paper Series. National Bureau of Economic Research. <https://doi.org/10.3386/w26834>.
- Barrett, Alan, och Bertrand Maître. 2013. "Immigrant Welfare Receipt across Europe". Redigerad av Alan Barrett. *International Journal of Manpower* 34 (1): 8–23. <https://doi.org/10.1108/01437721311319629>.
- Barrett, Alan, och Yvonne McCarthy. 2008. "Immigrants and Welfare Programmes: Exploring the Interactions between Immigrant Characteristics, Immigrant Welfare Dependence, and Welfare Policy". *Oxford Review of Economic Policy* 24 (3): 542–59. <https://doi.org/10.1093/oxrep/grn026>.
- Borjas, George J. 2015. "The Slowdown in the Economic Assimilation of Immigrants: Aging and Cohort Effects Revisited Again". *Journal of Human Capital* 9 (4): 483–517.
- Bratsberg, Bernt, Oddbjorn Raaum, och Knut Roed. 2018. "Immigrant Responses to Social Insurance Generosity". SSRN Scholarly Paper ID 3170271. Rochester, NY: Social Science Research Network. <https://papers.ssrn.com/abstract=3170271>.

- Bratsberg, Bernt, Oddbjørn Raaum, och Knut Røed. 2010. "When Minority Labor Migrants Meet the Welfare State". *Journal of Labor Economics* 28 (3): 633–76. <https://doi.org/10.1086/650546>.
- . 2014. "Immigrants, Labour Market Performance and Social Insurance". *The Economic Journal* 124 (580): F644–83. <https://doi.org/10.1111/eoj.12182>.
- Bratsberg, Bernt, och Knut Røed. 2015. "The Nordic Welfare Model in an Open European Labor Market". Working Paper 109. IZA Policy Paper. <https://www.econstor.eu/handle/10419/157299>.
- Calmfors, Lars. 2019. "Integrating Immigrants into the Nordic Labour Markets: An Overall Perspective".
- Carpentier, Sarah, Karel Neels, och Karel Van den Bosch. 2017. "Do First- and Second-Generation Migrants Stay Longer in Social Assistance Than Natives in Belgium?" *Journal of International Migration and Integration* 18 (4): 1167–90. <https://doi.org/10.1007/s12134-017-0519-z>.
- Dahl, Gordon B., Katrine V. Løken, och Magne Mogstad. 2014. "Peer Effects in Program Participation". *American Economic Review* 104 (7): 2049–74. <https://doi.org/10.1257/aer.104.7.2049>.
- Dahlberg, M, K Edmark, J Hansen, och E Mörk. 2008. *Fattigdom i folkhemmet. SNS Valfärdsråds rapport 2008*. SNS.
- Dustmann, Christian, och Joseph-Simon Görlach. 2015. "Selective out-migration and the estimation of immigrants' earnings profiles". I *Handbook of the Economics of International Migration*, 1:489–533. Elsevier.
- Edin, P.A., R.J. LaLonde, och O. Åslund. 2000. "Emigration of Immigrants and Measures of Immigrant Assimilation: Evidence from Sweden". *Swedish Economic Policy Review* 7 (2): 163–204.
- Gustafsson, Björn Anders. 2013. "Social Assistance among Immigrants and Natives in Sweden". Text. Emerald Group Publishing Limited. 2013. <https://doi.org/info:doi/10.1108/01437721311320654>.
- Hammarstedt, Mats. 2000. "The Receipt of Transfer Payments by Immigrants in Sweden". *International Migration* 38 (2): 239–68. <https://doi.org/10.1111/1468-2435.00109>.
- Hansen, Jorgen, och Magnus Lofstrom. 2003. "Immigrant Assimilation and Welfare Participation Do Immigrants Assimilate Into or Out of Welfare?"

- Journal of Human Resources* XXXVIII (1): 74–98.
<https://doi.org/10.3368/jhr.XXXVIII.1.74>.
- . 2009. "The Dynamics of Immigrant Welfare and Labor Market Behavior". *Journal of Population Economics* 22 (4): 941–70.
<https://doi.org/10.1007/s00148-008-0195-6>.
- Hesselius, Patrik, J. Peter Nilsson, och Per Johansson. 2009. "Sick of Your Colleagues' Absence?" *Journal of the European Economic Association* 7 (2–3): 583–94. <https://doi.org/10.1162/JEEA.2009.7.2-3.583>.
- Imbens, Guido W., och Donald B. Rubin. 2015. *Causal Inference in Statistics, Social, and Biomedical Sciences*. Cambridge University Press.
- Johansson, Per, Lisa Laun, Mårten Palme, och Helena Olofsdotter Stensöta. 2018. "Drivkrafter och möjligheter till ett förlängt arbetsliv". SNS Förlag, Stockholm.
- Karlström, Anders, Mårten Palme, och Ingemar Svensson. 2008. "The Employment Effect of Stricter Rules for Eligibility for DI: Evidence from a Natural Experiment in Sweden". *Journal of Public Economics* 92 (10): 2071–82. <https://doi.org/10.1016/j.jpubeco.2008.04.014>.
- Liljeberg, Linus, och Eva Mörk. 2011. "Fattig, sjuk och arbetslös – en beskrivning av personer i kläm mellan stat och kommun - IFAU Rapport 2011:17. <https://www.ifau.se/sv/Forskning/Publikationer/Rapporter/2011/Fattig-sjuk-och-arbetslos--en-beskrivning-av-personer-i-klam-mellan-stat-och-kommun/>.
- Ljung, Therese, och Petra Ornstein. 2017. "Sjukfrånvaro efter invandring. Utrikes föddas tillgång till och nyttjande av sjukpenning." 2017:7. Socialförsäkringsrapport. Försäkringskassan.
- Markussen, Simen, och Knut Røed. 2015. "Social Insurance Networks". *Journal of Human Resources* 50 (4): 1081–1113.
<https://doi.org/10.3368/jhr.50.4.1081>.
- Razin, Assaf, och Jackline Wahba. 2015. "Welfare Magnet Hypothesis, Fiscal Burden, and Immigration Skill Selectivity". *The Scandinavian Journal of Economics* 117 (2): 369–402. <https://doi.org/10.1111/sjoe.12092>.
- Rooth, Dan-Olof, och Jan Saarela. 2007. "Selection in Migration and Return Migration: Evidence from Micro Data". *Economics Letters* 94 (1): 90–95.
<https://doi.org/10.1016/j.econlet.2006.08.006>.

- Ruist, Joakim. 2015. "The Fiscal Cost of Refugee Immigration: The Example of Sweden". *Population and Development Review* 41 (4): 567–581.
- . 2018. *Tid för integration. ESO-rapport 2018: En ESO-rapport om flyktingars bakgrund och arbetsmarknadsetablering*. Vol. 2018.
- SCB. 2018. "De första 15 åren - flyktingars försörjning i Sverige". *Integration Rapport* 12: 81.
- . 2019. *LISA, Longitudinell integrationsdatabas för Sjukförsäkrings- och Arbetsmarknadsstudier*. Bakgrundsfakta Arbetsmarknads- och utbildningsstatistiken, 2019:1. Statistiska Centralbyrån.
- Wunder, Christoph, och Regina T. Riphahn. 2014. "The Dynamics of Welfare Entry and Exit amongst Natives and Immigrants". *Oxford Economic Papers* 66 (2): 580–604. <https://doi.org/10.1093/oep/gpt025>.
- Åslund, Olof, Anders Forslund, och Linus Liljeberg. 2017. "Labour Market Entry of Non-Labour Migrants—Swedish Evidence". *Nordic Economic Policy Review*, 95–130.
- Åslund, Olof, och Peter Fredriksson. 2009. "Peer Effects in Welfare Dependence Quasi-Experimental Evidence". *Journal of Human Resources* 44 (3): 798–825. <https://doi.org/10.3368/jhr.44.3.798>.

Bilaga 1

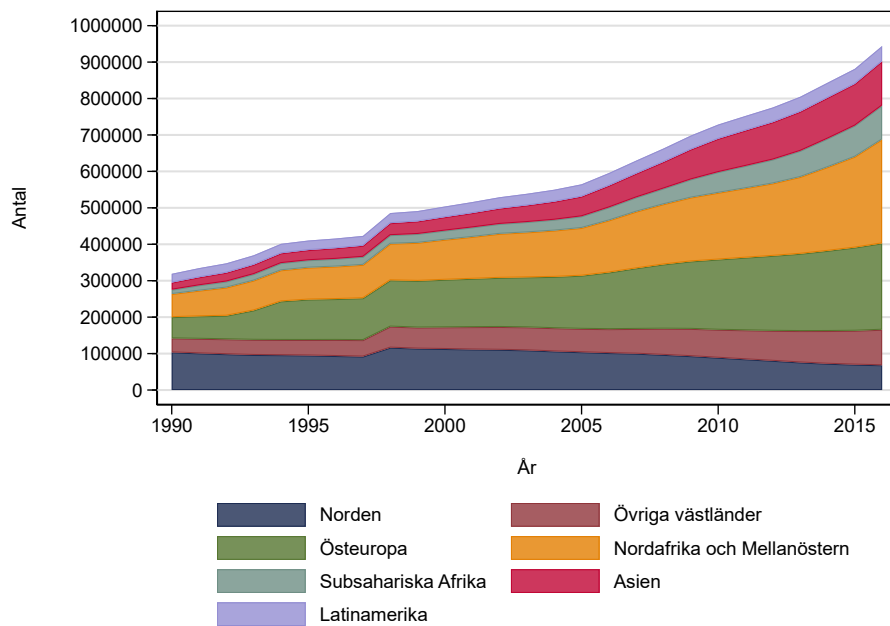
Tabell A 1 Gruppering av födelseländer.

Landgrupp	Länder
Norden	Finland, Danmark, Island, Norge
Västeuropa, Övriga väst	Storbritannien, Irland, Tyskland, Grekland, Italien, Malta, Monaco, Portugal, San Marino, Spanien, Vatikanstaten, Andorra, Belgien, Frankrike, Liechtenstein, Luxemburg, Nederländerna, Schweiz, Österrike, Kanada, USA, Australien, Fiji, Kiribati, Mikronesien, Nauru, Nya Zeeland, Palau, Papua nya Guinea, Salomonöarna, Tonga, Vanuatu, Västra Samoa
Östeuropa	Bosnien-Hercegovina, Jugoslavien, Kroatien, Makedonien, Slovenien, Polen, Danzig, Estland, Lettland, Litauen, Slovakien, Ungern, Tjeckien, Tjeckoslovakien, Albanien, Armenien, Azerbajdzjan, Bulgarien, Georgien, Kazachstan, Kirgisien, Moldavien, Rumänien, Ryssland, Sovjetunionen, Tadzjikistan, Turkmenistan, Ukraina, Uzbekistan, Vitryssland
Nordafrika och Mellanöstern	Algeriet, Bahrain, Cypern, Egypten, Marocko, Förenade Arabemiraten, Gaza-området, Israel, Jemen, Jordanien, Kuwait, Libanon, Libyen, Marocko, Palestina, Qatar, Saudi-Arabien, Sydjemen, Syrien, Tunisien, Iran, Irak, Turkiet
Subsahariska Afrika	Djibouti, Eritrea, Etiopien, Somalia, Sudan, Angola, Egypten, Benin, Botswana, Burkina Faso, Burundi, Centralafrikanska Rep., Comorena, Ekvatorialguinea, Elfenbenskusten, Gabon, Gambia, Ghana, Guinea, Guinea-Bissau, Kamerun, Kap Verde, Kenya, Kongo, Lesotho, Liberia, Madagaskar, Malawi, Mali, Mauretanien, Mauritius, Mocambique, Namibia, Niger, Nigeria, Rwanda, São Tomé & Príncipe, Senegal, Seychellerna, Sierra Leone, Swaziland, Sydafrika, Tanzania, Tchad, Togo, Uganda, Zaire, Zambia, Zanzibar, Zimbabwe
Asien	Burma, Filippinerna, Indonesien, Laos, Malajiska Förb., Singapore, Thailand, Vietnam, Afghanistan, Bangladesh, Bhutan, Brunei, Indien, Kambuchea, Maldiverna, Mongoliet, Nepal, Oman, Pakistan, Sri Lanka, Kina, Hong Kong, Japan, Demokratiska Folkrepubliken Korea, Republiken Korea
Latinamerika	Antigua och Barbuda, Bahamas, Barbados, Belize, Costa Rica, Cuba, Dominica, Dominikanska Republiken, El Salvador, Grenada, Guatemala, Haiti, Honduras, Jamaica, México, Nicaragua, Panama, Saint Lucia, Saint Vincent, Saint Christopher-Nevis, Anguilla, Trinidad och Tobago, Chile, Argentina, Bolivia, Brasilien, Colombia, Ecuador, Guayana, Paraguay, Peru, Surinam, Uruguay, Venezuela

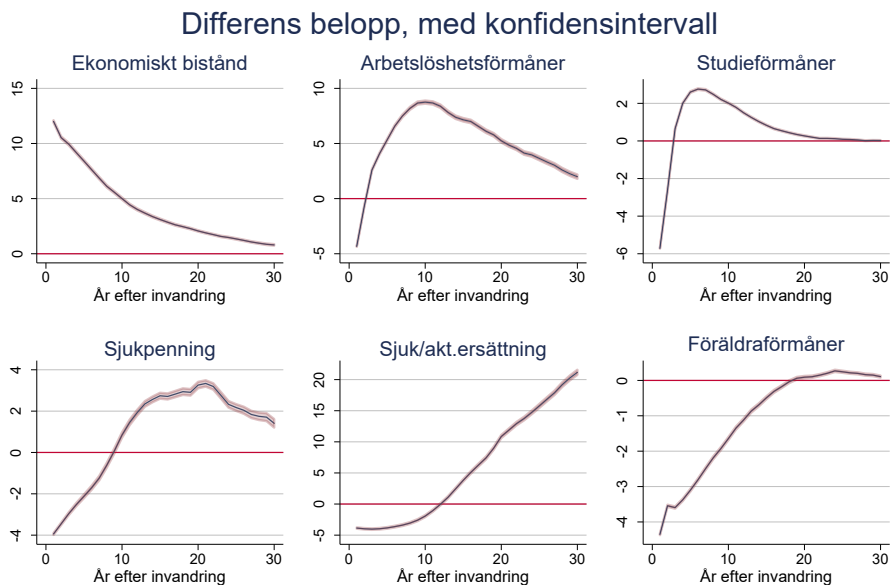
Tabell A 2 Beskrivning av urvalet efter invandringsperiod.

Variabel	Utrikes födda efter invandringsperiod				
	1968–1975	1976–1985	1986–1995	1996–2005	2006–2015
Kvinna	0,48	0,49	0,50	0,54	0,48
Ålder	50,83	47,18	42,99	39,18	35,92
20–29 år	0,00	0,01	0,09	0,16	0,28
30–39 år	0,02	0,19	0,29	0,40	0,42
40–49 år	0,42	0,39	0,34	0,29	0,20
50–59 år	0,45	0,33	0,22	0,12	0,08
60–64 år	0,11	0,08	0,06	0,03	0,02
Uppgift om utb. saknas	0,02	0,03	0,07	0,09	0,13
Förgymnasial utbildning	0,38	0,26	0,24	0,19	0,19
Gymnasial utbildning	0,38	0,42	0,38	0,27	0,22
Eftergymnasial utbildning	0,21	0,28	0,31	0,45	0,45
Gift/registrerad partner	0,60	0,57	0,62	0,61	0,56
Hemmavarande barn, 0–6 år	0,06	0,16	0,25	0,35	0,32
Hemmavarande barn, 7–15 år	0,22	0,32	0,34	0,31	0,20
Hemmavarande barn, 16–17 år	0,11	0,12	0,11	0,08	0,05
Arbetsinkomst, 1000-tals kr	156,15	163,61	147,99	156,77	124,69
Norden	0,51	0,28	0,10	0,10	0,05
Övriga väst	0,14	0,12	0,07	0,13	0,12
Östeuropa	0,24	0,20	0,31	0,25	0,25
Nordafrika och Mellanöstern	0,05	0,21	0,30	0,27	0,26
Subsahariska Afrika	0,01	0,03	0,07	0,07	0,11
Asien	0,02	0,08	0,08	0,13	0,16
Latinamerika	0,03	0,09	0,07	0,05	0,04
Antal observationer	862 111	2 038 349	4 774 148	2 821 747	2 602 767
Antal unika individer	79 534	117 966	265 411	252 985	572 035

Figur A 1 Invandringsregion per utfallsår.

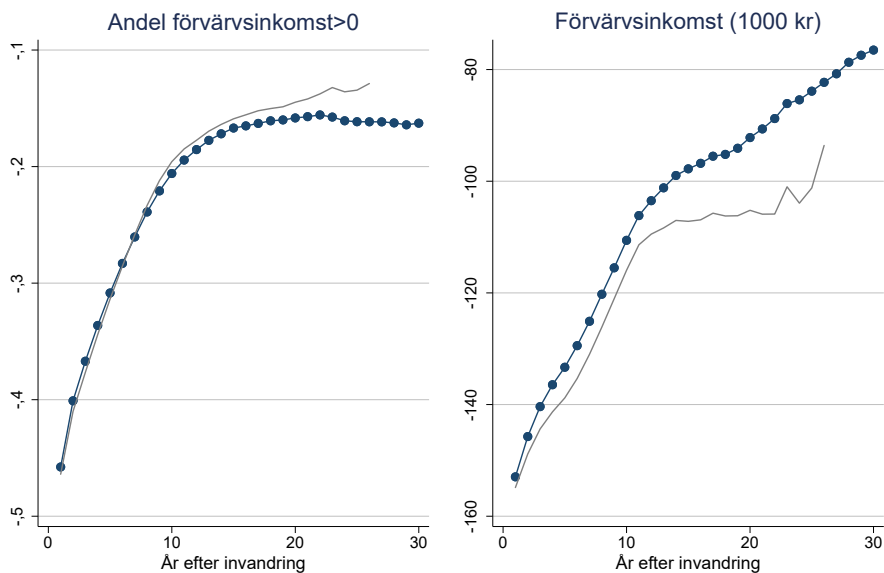


Figur A 2 Differenser mottagna belopp, med konfidensintervall.



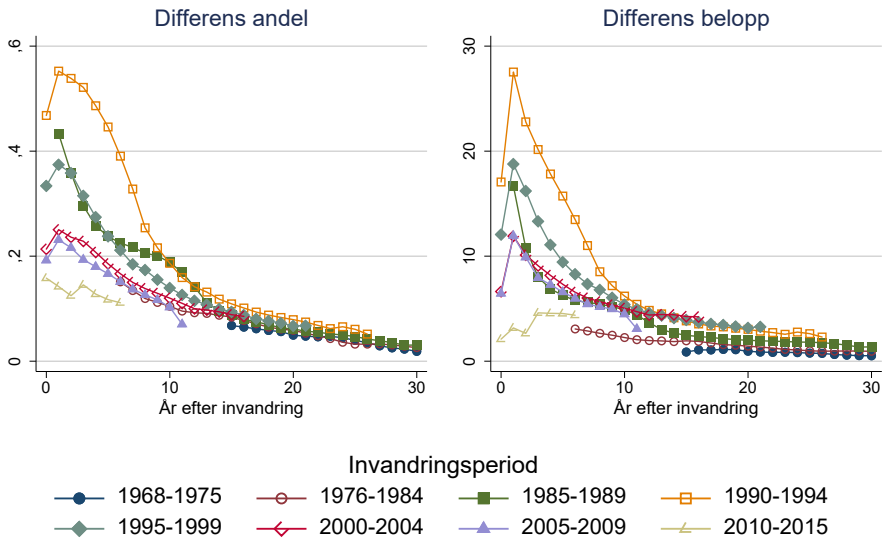
Not: Det skuggade fältet runt linjen anger 95-% konfidensintervall. Standardfelen är beräknade med hjälp av metoder för stratifierade urval (Imbens och Rubin 2015). Resultaten motsvarar (med små beräkningstekniska skillnader) dem i Figur 4.

Figur A 3 Skillnader i förvärsinkomst, matchade jämförelser.

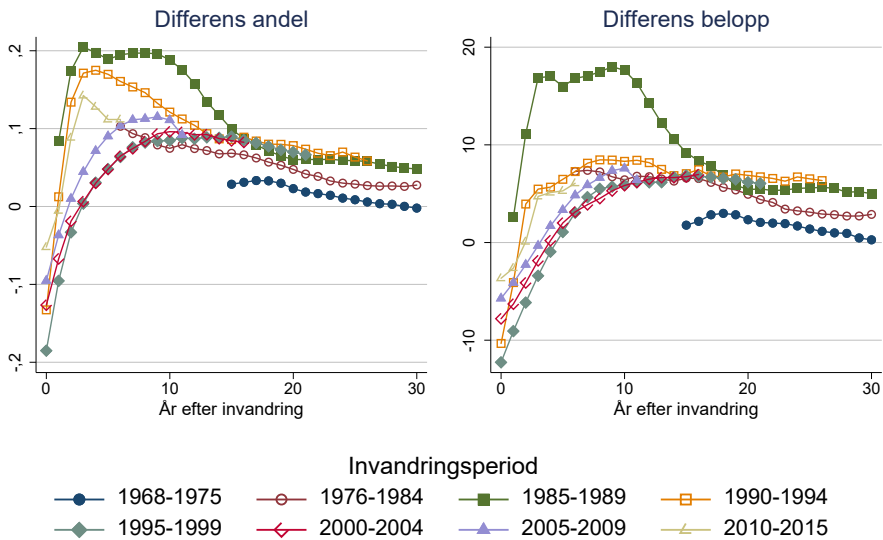


Not: Figuren visar matchade differenser i andelen med positiv förvärsinkomst och genomsnittlig förvärsinkomst. Den blå linjen med prickar är för invandring 1968–2015, den grå är avgränsad till invandring 1990–2015. Notera att vid långa uppföljningstider ändras urvalet både avseende invandringstidpunkt och ålder vid invandring.

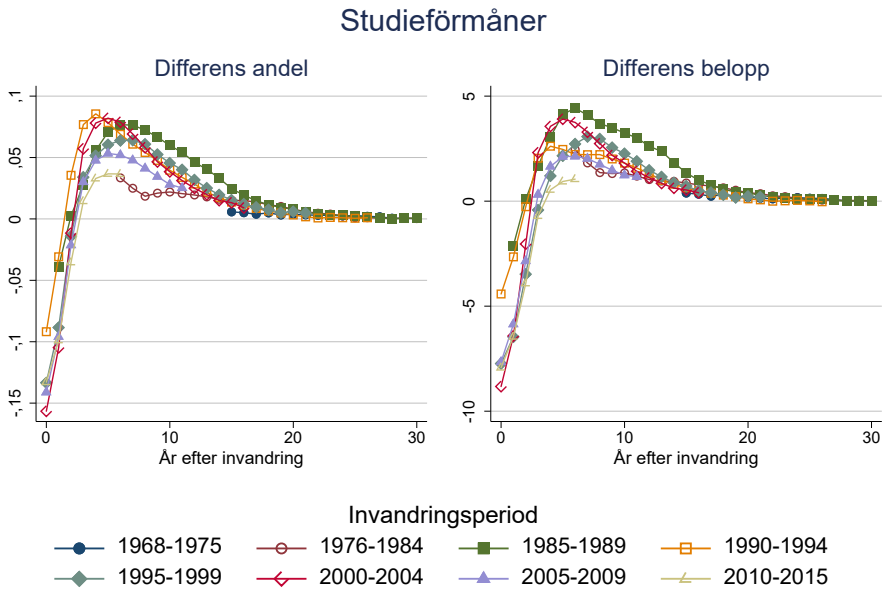
Figur A 4 Ekonomiskt bistånd efter invandningsperiod, matchade jämförelser.
 Ekonomiskt bistånd



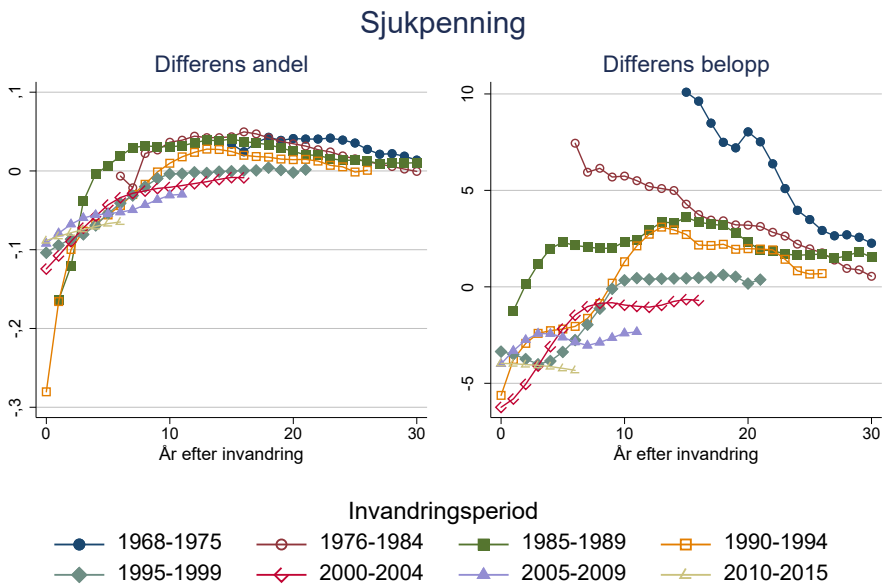
Figur A 5 Arbetslöshetsförmåner efter invandningsperiod, matchade jämförelser.
 Arbetslöshetsförmåner



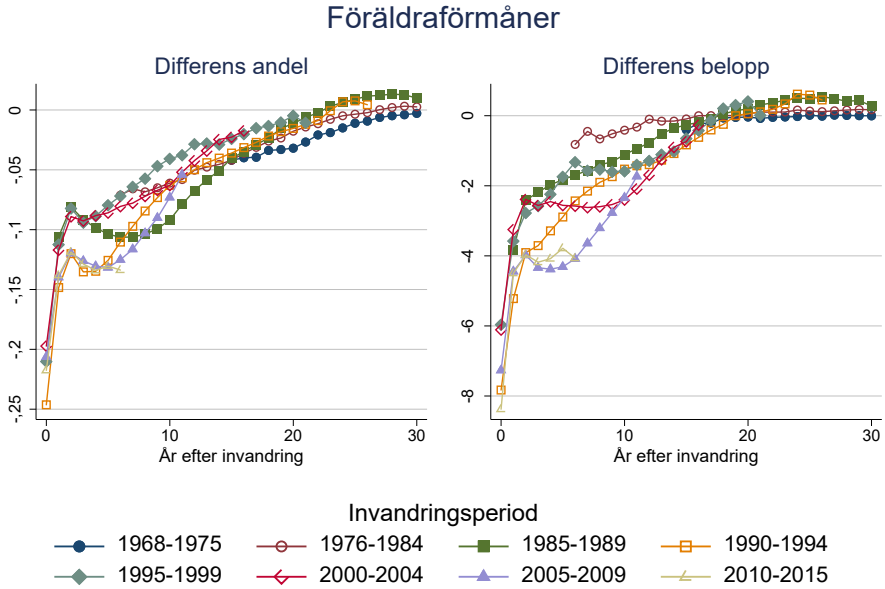
Figur A 6 Studieförmåner efter invandringsperiod, matchade jämförelser.



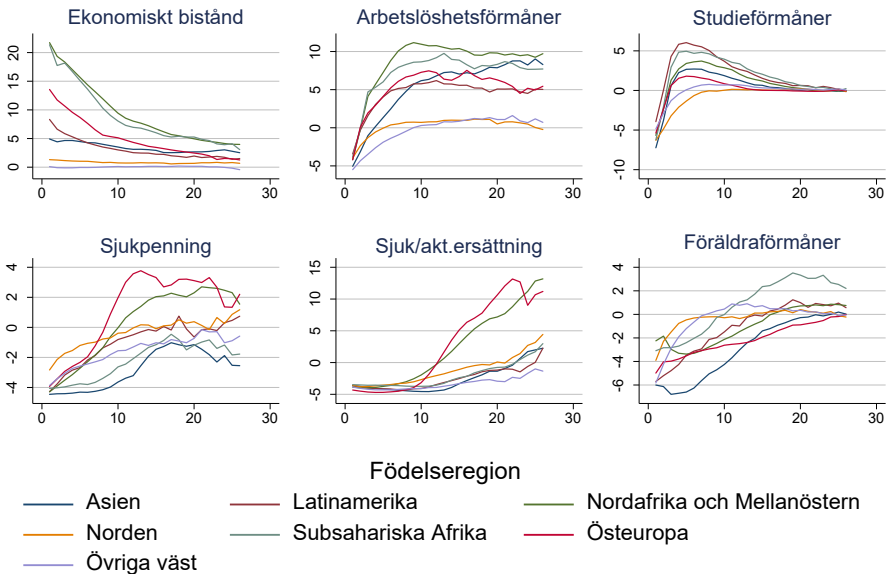
Figur A 7 Sjukpenning efter invandringsperiod, matchade jämförelser



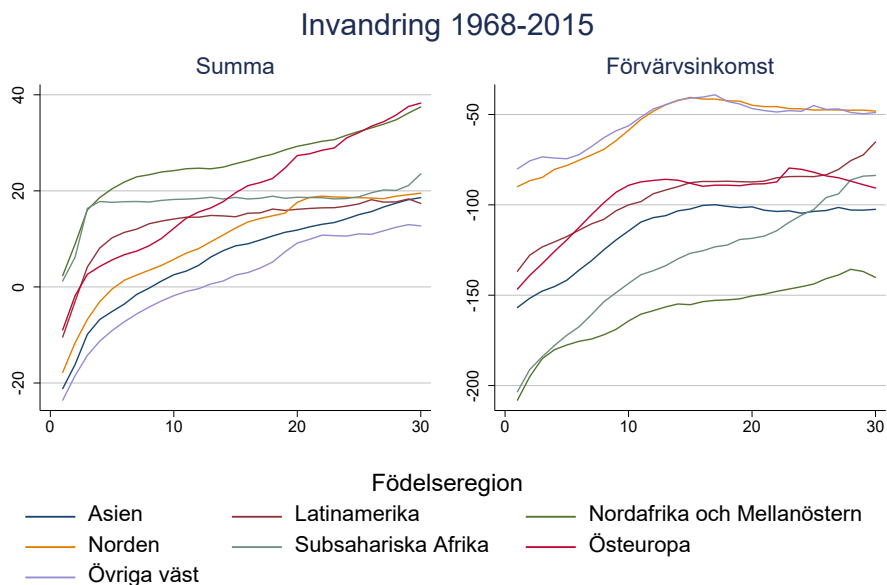
Figur A 8 Föräldraförmåner efter invandningsperiod, matchade jämförelser.



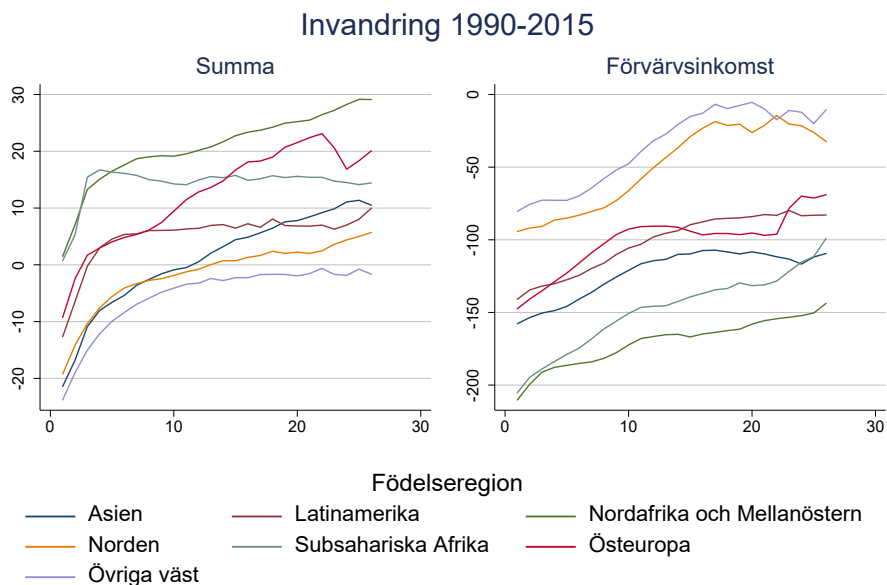
Figur A 9 Skillnader i mottagna belopp efter födelseregion, invandrat 1990–2015.



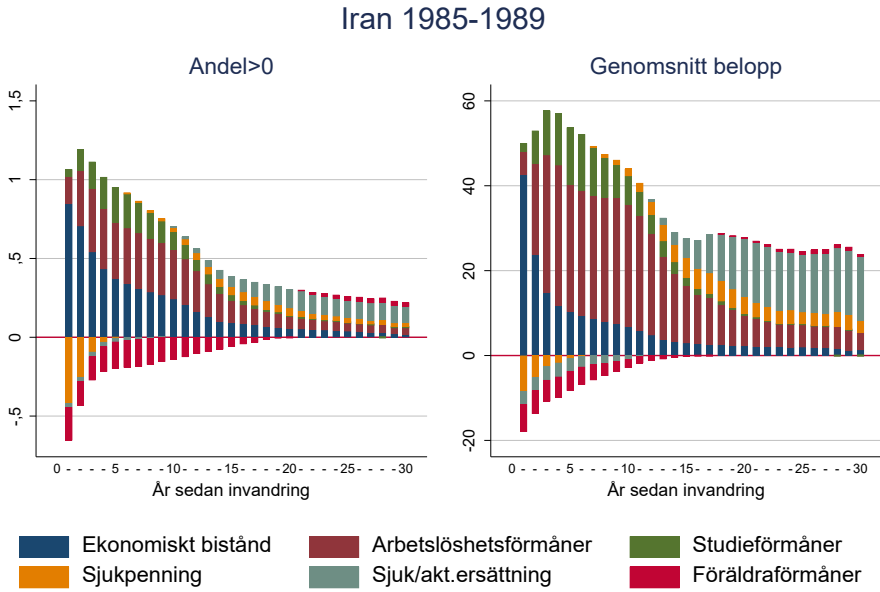
Figur A 10 Skillnader i summa mottagna belopp och förvärvsinkomster, efter födelseregion, invandring 1968–2015.



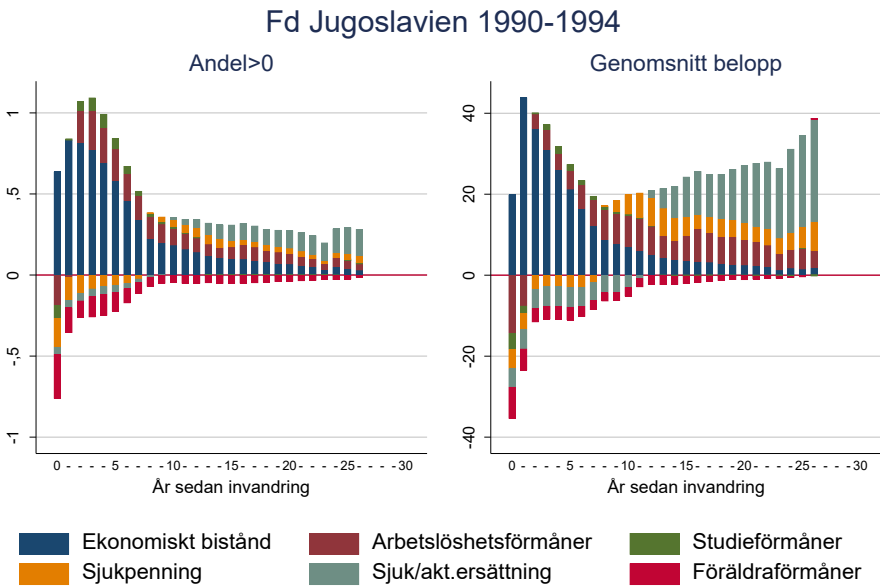
Figur A 11 Skillnader i summa mottagna belopp och förvärvsinkomster, efter födelseregion, invandring 1990–2015.



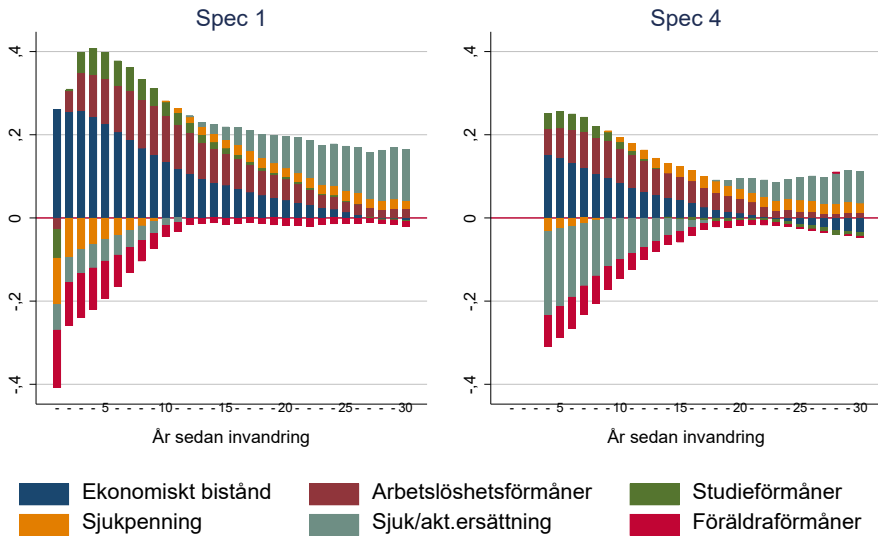
Figur A 12 Differenser, mottagande och belopp, födda i Iran, invandrat 1985–1989.



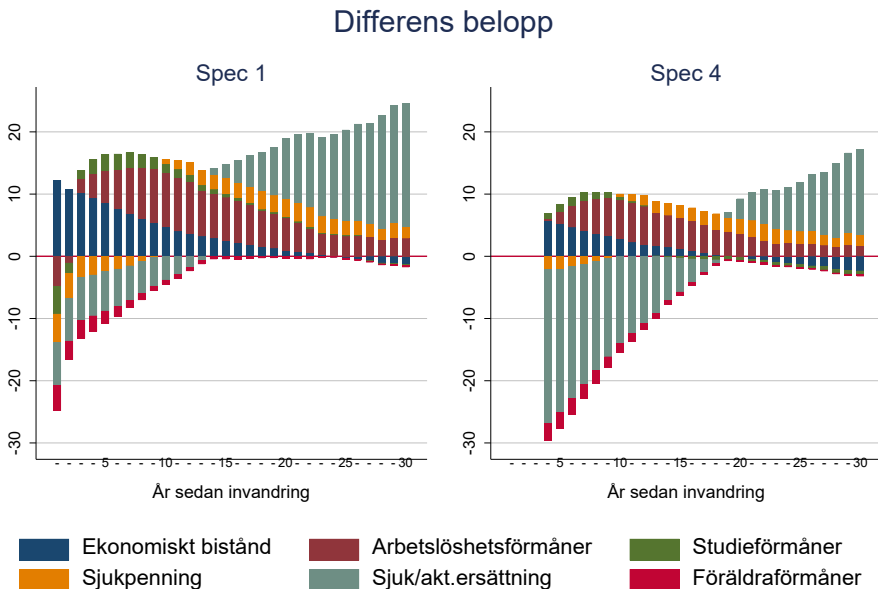
Figur A 13 Differenser, mottagande och belopp, födda i fd Jugoslavien, invandrat 1990–1994.



Figur A 14 Skillnader i mottagande, justerade med hjälp av regressioner.
Differens andelar

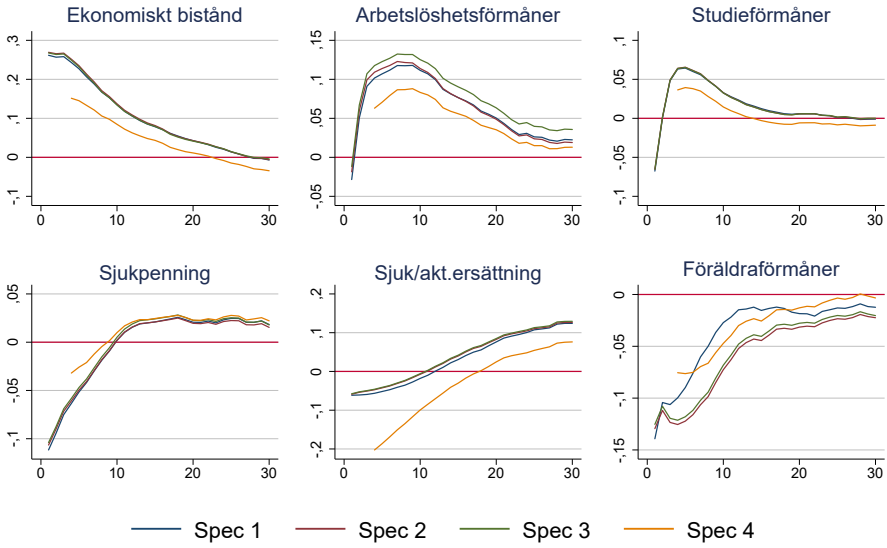


Figur A 15 Skillnader i belopp, justerade med hjälp av regressioner.



Figur A 16 Skillnader i mottagande, regressioner.

Olika förmåner, andelar, specifikation 1-4



Institutet för arbetsmarknads- och utbildningspolitisk utvärdering (IFAU) är ett forskningsinstitut under Arbetsmarknadsdepartementet med placering i Uppsala.

IFAU ska främja, stödja och genom forskning genomföra uppföljningar och utvärderingar. Uppdraget omfattar effekter av arbetsmarknads- och utbildningspolitik, arbetsmarknadens funktionssätt och arbetsmarknadseffekter av socialförsäkringen.

I rapportserien presenteras såväl IFAU:s forskning som resultat av samarbeten med andra nationella och internationella forskningsorganisationer.

IFAU delar årligen ut bidrag till olika forskningsprojekt, vars resultat publiceras i rapportserien.

Rapporterna kan vara fristående eller publiceras tillsammans med ett Working paper.

Alla IFAU:s publikationer finns på www.ifau.se