

Betydelsen av arbetsgivarkontakter för ungdomars arbetsmarknadsinträde

Dagmar Müller

Betydelsen av arbetsgivarkontakter för ungdomars arbetsmarknadsinträde^a

av

Dagmar Müller^b

2020-10-05

Sammanfattning

Rapporten undersöker betydelsen av arbetsgivarkontakter från extra- och sommarjobb under skoltiden för ungdomars arbetsmarknadsinträde och framtida karriär. Jag analyserar hur arbetsmarknadsinträdet för ungdomar som går på en yrkeslinje på gymnasiet påverkas av att arbetsplatsen där de jobbat under skoltiden läggs ner strax före examen och deras potentiella arbetsmarknadsinträde. Jag jämför ungdomar som gick i samma klass och samma yrkesprogram, där vissa hade kvar sin arbetsgivarkontakt när de slutade skolan medan andra förlorade sin kontakt. Resultaten visar att ungdomar som förlorade en arbetsgivarkontakt på grund av att deras tidigare arbetsplats lades ned har en lägre sannolikhet att hitta en varaktig anställning efter gymnasiet och har lägre framtida inkomster än klasskamrater vars extra- eller sommarjobb inte lades ned. De negativa konsekvenserna är störst för de ungdomar som förlorade en arbetsgivarkontakt i en bransch med nära koppling till deras yrkesprogram på gymnasieskolan. De negativa effekterna av att förlora en arbetsgivarkontakt består i upp till tio år, men är störst direkt efter gymnasiet.

^a Rapporten är en sammanfattning av Müller (2020).

^b Dagmar Müller, e-mail: dagmar.muller@ifn.se, Institutet för Näringslivsforskning (IFN), UCLS och IZA

Innehållsförteckning

1	Inledning	3
2	Empirisk modell	4
3	Data och beskrivande statistik	5
3.1	Varaktiga jobb efter arbetsmarknadsinträde	6
3.2	Extrajobb under skoltiden.....	6
3.3	Arbetsplatsnedläggningar	9
4	Resultat	11
4.1	Långsiktiga resultat.....	12
4.2	Alternativa tolkningar av resultaten.....	14
4.3	Möjliga mekanismer bakom resultaten.....	15
5	Sammanfattning.....	18
	Referenser	19

1 Inledning

Att övergången från skolan till arbetsmarknaden fungerar väl är betydelsefullt för ungas framtidsutsikter på arbetsmarknaden. Tidigare forskning har visat att ungdomar som går ut skolan under en lågkonjunktur har sämre arbetsmarknadsutfall än andra unga, vilket bland annat avspeglar sig i att de har lägre sysselsättning och en relativt sett högre sannolikhet att jobba inom lågavlönade yrken och företag. Dessa negativa effekter kvarstår dessutom upp till ett årtionde efter arbetsmarknadsinträdet (Raaum and Røed, 2006; Kahn, 2010; Oreopoulos m fl., 2012).

Ungdomar är särskilt känsliga eftersom de vanligtvis har begränsad arbetslivserfarenhet, vilket leder till omfattande osäkerhet om deras förmåga i anställningsprocessen. Till följd av detta förlitar sig arbetsgivare i högre utsträckning på formella meriter och/eller personliga kontakter i deras anställningsbeslut avseende ungdomar (se Altonji and Pierret, 2001; Ioannides and Loury, 2004; Topa, 2011; Kramarz and Skans, 2014). I Sverige är det vanligt med extra- och sommarjobb under skoltiden. Dessa utgör en viktig källa till personliga kontakter på arbetsmarknaden och fungerar därigenom som en språngbräda in på arbetsmarknaden. Runt 30 procent av alla ungdomar från gymnasiets yrkesprogram som får jobb direkt efter examen får sitt första jobb på en arbetsplats där de redan jobbade under skoltiden (se även Hensvik m fl., 2017).

Det finns förhållandevis mycket forskning och kunskap om det generella konjunkturläget betydelse för ungas arbetsmarknadsinträde, men däremot mindre kunskap om hur ungdomar påverkas när deras personliga utsikter på arbetsmarknaden försämras till följd av att de förlorar sina arbetsgivarkontakter på arbetsmarknaden. I denna rapport utgår jag från nedläggningar av arbetsplatser som sker strax innan ungdomar går ut skolan. Jag undersöker betydelsen av dessa kontakter som ungdomar etablerat via extra- och sommarjobb för ungdomars arbetsmarknadsinträde och inkomster.

Eftersom jag är intresserad av övergången från skolan till arbetsmarknaden fokuserar jag på elever från yrkesförberedande program eftersom denna grupp vanligtvis träder direkt in på arbetsmarknaden efter att de har avslutat gymnasieskolan. Jag jämför avgångselever från samma klass och yrkesutbildning, där en del elever förlorar kontakten med sitt sommar- eller extrajobb på grund av att den aktuella arbetsplatsen läggs ner, samtidigt som andra elever från samma klass har kvar arbetsgivarkontakten från det jobb de hade under skoltiden. Denna analysmetod har fördelen att jag kan jämföra grupper som liknar varandra inte bara med hänsyn till deras utbildningsbakgrund, utan också med avseende på de förutsättningar de möter på den aktuella lokala arbetsmarknaden.

Resultaten visar att arbetsgivarkontakter från extra- och sommarjobb under skoltiden är en viktig kanal för att hitta det första jobbet efter gymnasiet. Yrkes elever vars tidigare arbetsplats lades ned har både en lägre sannolikhet att hitta en varaktig anställning och lägre arbetsinkomster jämfört med sina klasskamrater. Även om de negativa effekterna avtar över tid påverkas eleverna upp till ett årtionde efter sitt arbetsmarknadsinträde. Resultaten håller också om man jämför klasskamrater som haft extrajobb inom samma bransch.

Med tanke på att det första jobbet efter examen brukar vara kortvarigt, är det kanske förvånande att den typen av arbetsgivarkontakter visar sig vara så betydelsefulla. Men det är sannolikt så att de som efter gymnasiet börjar jobba på ett tidigare sommar- eller extrajobb stannar kvar längre än vad som är brukligt på ett första jobb. Det är dessutom så att de negativa effekterna av att förlora de här kontakterna är lika varaktiga som effekterna av att förlora sitt jobb senare i livet, även om effekterna storleksmässigt är något mindre.

Resultaten visar att det framförallt är elever som förlorar en arbetsgivarkontakt inom en bransch som är nära kopplad till deras gymnasieprogram som drabbas hårt. Detta tyder på att den typen av arbetsgivarkontakter är särskilt värdefulla för ungdomars arbetsmarknadsinträde. Ett skäl till detta är att elever som förlorar en sådan relevant kontakt i stället tenderar att få sitt första jobb i en bransch som passar elevens utbildning sämre. Detta leder till sämre matchning på arbetsmarknaden åtminstone på kort sikt.

Rapporten är upplagd på följande sätt: Först presenteras den empiriska ansatsen. Därefter beskrivs det datamaterial som används i analysen och resultaten innan rapporten avslutas med en kort sammanfattning.

2 Empirisk modell

Jag undersöker betydelsen av att ha arbetsgivarkontakter från extra- och sommarjobb under skoltiden för elever som avslutar en gymnasial yrkesutbildning.

För att kunna jämföra arbetsmarknadsutfall för elever med och utan en sådan kontakt från ett tidigare jobb använder jag mig av att vissa elever har otur att förlora sina kontakter i och med att den arbetsplats där eleverna arbetat under skoltiden läggs ned kort innan eleven går ut skolan och börjar söka jobb.

Jag studerar effekten av en arbetsplatsnedläggning på ungdomars arbetsmarknadsutfall upp till femton år efter avslutat gymnasium.

Formellt skattar jag följande empiriska modell:

$$Utfall_{ic(t+n)} = \mu_{ct} + \beta \text{nedläggning}_{ict} + \delta X_i + \epsilon_{ict},$$

Utfallsvariablerna $Utfall_{ic(t+n)}$ mäter (1) sannolikheten att ha ett varaktigt jobb i år $t+n$ efter arbetsmarknadsinträde och (2) arbetsinkomster år $t+n$ efter arbetsmarknadsinträdet. Urvalet innefattar alla elever med positiva inkomster från ett extra- eller sommarjobb från året före examen. μ_{ct} är fixa effekter på klassnivå och X_i är individuella bakgrundsvariabler. Jag kontrollerar för t.ex. ålder, kön, betygsranking samt invandrarbakgrund. Jag inkluderar även genomsnittliga månatliga inkomster från extrajobben för att kontrollera att utfallen inte enbart beror på skillnader i arbetsmarknadserfarenhet från jobbet. β är den skattade effekten av en nedläggning.

Jag använder fixa effekter på klassnivå, vilket innebär att analysen bygger på en jämförelse av arbetsmarknadsutfall bland klasskamraterna med och utan arbetsgivarkontakter. Fördelen med denna jämförelsegrupp är att eleverna liknar varandra avseende yrkesprogram, skolmiljö och deras potentiella lokala arbetsmarknad.

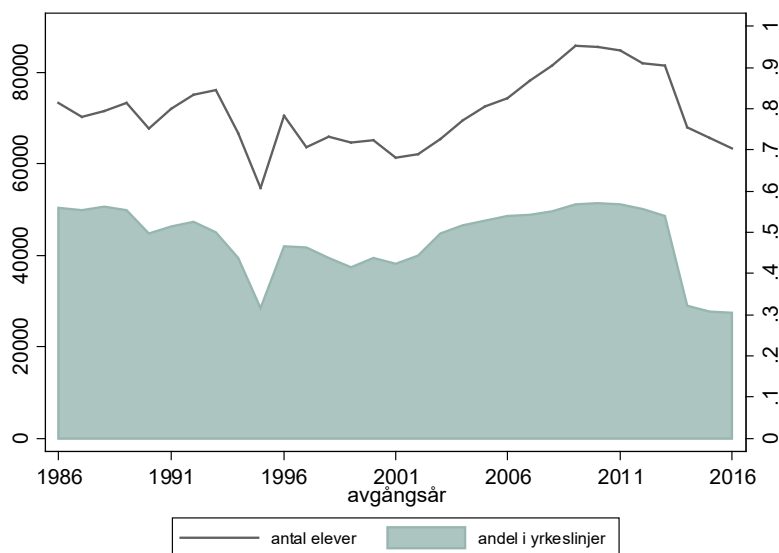
För att skillnaden i arbetsmarknadsutfall mellan dem som drabbas av en nedläggning och den som inte gjort det ska kunna tolkas som ett orsaksband får det inte finnas andra faktorer som påverkar både arbetsmarknadsutfallet och sannolikheten av att ha ett extra- eller sommarjobb på en arbetsplats som läggs ner. Jag återkommer till en diskussion av detta i anslutningen till presentationen av huvudresultaten.

3 Data och beskrivande statistik

Analysen baseras på anonymiserade registeruppgifter från Statistiska centralbyrån (SCB). Jag identifierar alla elever på yrkeslinjer som avslutade gymnasiet mellan 1986 och 2015, vilket ger mig ett urval av 1066715 elever. Datamaterialet innehåller även bakgrundsinformation såsom ålder, kön, födelseland och betyg, liksom årliga uppgifter om elevernas inkomstkällor. Det finns även information både om arbetsplatser där eleverna jobbade extra under gymnasietiden och där de jobbade efter skolavslutningen. I huvudanalysen ingår 709232 yrkeselever som hade ett sommar- eller extrajobb innan de gick ut gymnasiet.

Figur 1 visar antalet avgångselever från gymnasieskolan varje år samt andelen av dessa elever som gick en yrkeslinje.

Figur 1 Andel avgångselever från gymnasiet och andel yrkes elever bland avgångselever



3.1 Varaktiga jobb efter arbetsmarknadsinträde

I huvudanalysen studerar jag hur yrkeslevernans sysselsättning efter skolavslutningen påverkas av en arbetsplatsnedläggning. Avsikten är att fånga effekter på att få ett ”riktigt”, varaktigt jobb, vilket skiljer sig från ett sommar- eller extrajobb. Jag använder samma definition av *varaktiga jobb* som Kramarz and Skans (2014) och Hensvik m fl. (2017). Enligt detta mått räknas en individ som sysselsatt om jobbet varade i minst fyra månader och genererade en större inkomst än tre gånger en månatlig miniminivå.¹

3.2 Extrajobb under skoltiden

Det är vanligt att svenska elever får arbetslivserfarenhet genom extra- och sommarjobb under skoltiden. I analysen fokuserar jag på sådana jobb som ungdomar får på den vanliga arbetsmarknaden till skillnad från exempelvis kommunala feriejobb.²

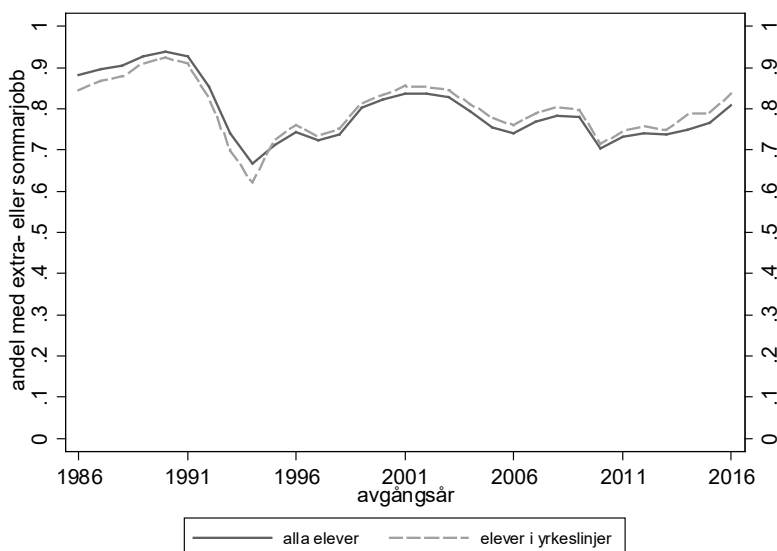
Figur 2 visar andelen av alla yrkes elever som hade ett extra- eller sommarjobb under gymnasietiden åren 1986–2016. Under den valda

¹ Miniminivån definieras enligt den 10:e percentilen i lönefördelningen eftersom Sverige inte har en enhetlig minimilön.

² För en utvärdering av kommunala feriejobb, se Alam m fl. (2015).

tidperioden har majoriteten av alla yrkeselever, mellan 60 och 90 procent, någon typ av arbetslivserfarenhet från jobb under skoltiden även om omfattningen på dessa arbeten varierar. I figuren inkluderar jag alla jobb som genererade en positiv inkomst, oavsett storleken.³

Figur 2 Andel elever med extrajobb under gymnasietiden



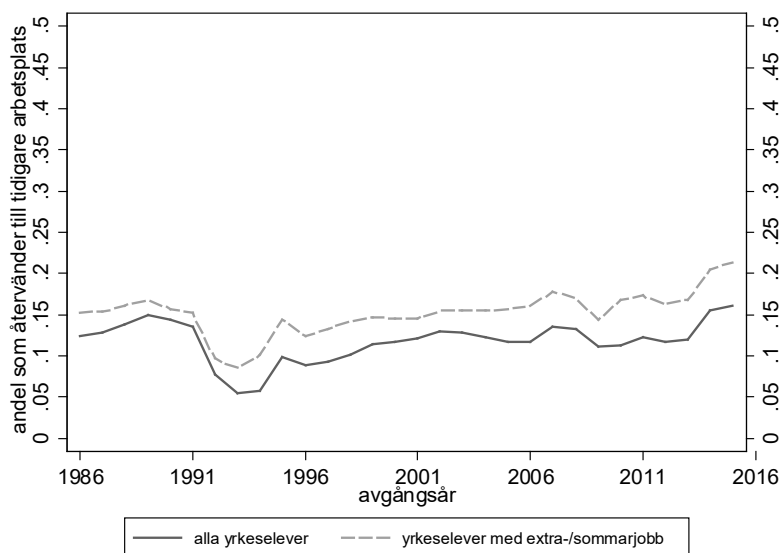
Not: Extrajobb inkluderar alla anställningar som genererade positiva inkomster.

Figur 3 visar att sådana extrajobb påverkar var yrkeselever hittar sina första jobb efter gymnasiet. Runt 15 procent av alla yrkeselever återvänder till sin tidigare arbetsgivare efter avslutat gymnasium, vilket motsvarar runt 30 procent bland yrkes eleverna som hittar ett varaktigt jobb efter gymnasiet.

Även om elever verkar använda sig av sina tidigare arbetsgivarkontakter vid arbetsmarknadsinträde efter gymnasiet, vet vi inte om sådana kontakter leder till kortvariga jobb eller till en framtida karriär hos samma arbetsgivare. I Figur 4 redovisar jag andelen av varje avgångsklass av yrkeselever som fortfarande är anställd hos en tidigare extrajobb-arbetsgivare upp till 15 år efter gymnasiet.

³ Ett alternativa är att inkludera bara extra- och sommarjobb som genererar en viss miniminivå av 0.5 gånger en månatlig miniminivå. Med denna restriktion ligger andelen mellan 40 och 80 procent. Notera att resultaten håller oavsett definitionen som jag använder.

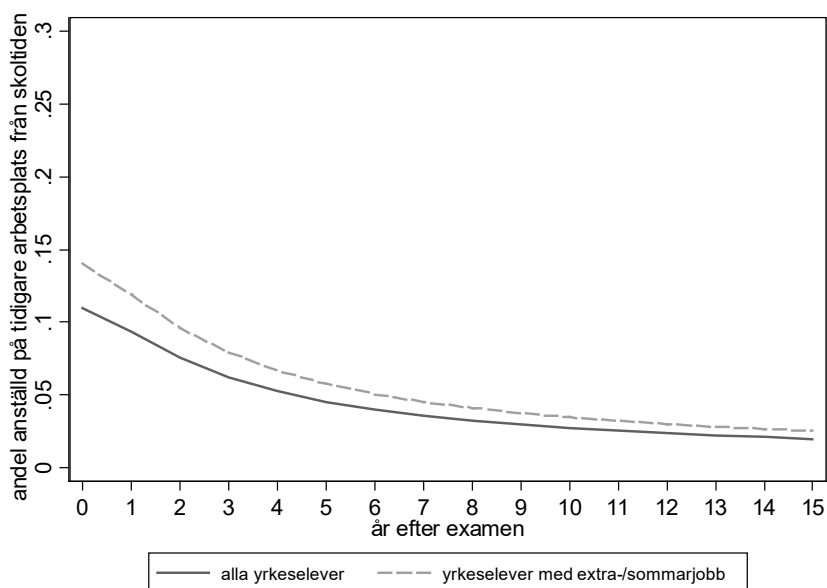
Figur 3 Andel yrkes elever med varaktigt jobb efter avslutat gymnasium hos en arbetsgivare från gymnasietiden



Not: Extrajobb inkluderar alla anställningar som genererade positiva inkomster. Andelen som återvänder till tidigare arbetsplatsen avser andelen av alla yrkes elever/yrkes elever med extrajobb under skoltiden som hittar sina första anställningar på en arbetsplats där de jobbade under skoltiden.

Efter fem år har andelen som fortfarande jobbar på samma arbetsplats minskat med drygt två tredjedelar till runt fyra procent, vilket tyder på att möjligheten att jobba på en före detta arbetsplats är viktigast direkt efter arbetsmarknadsinträdet. Notera dock att de första jobben efter skoltiden generellt sett är kortvariga, även om de är mindre kortvariga för de som är anställda på samma arbetsplats som under gymnasietiden (se även Hensvik m fl., 2017).

Figur 4 Andel yrkes elever som fortfarande är anställd hos en tidigare arbetsgivare i relation till tiden efter skolavslutningen



Not: Urval: Yrkes elever 1986–2001. Extrajobb inkluderar alla anställningar som genererade positiva inkomster. Andelen som återvänder till en tidigare arbetsplats avser andelen av alla yrkes elever som extrajobbade under skoltiden och var anställda på samma arbetsplats upp till 15 år efter skolavslutningen.

3.3 Arbetsplatsnedläggningar

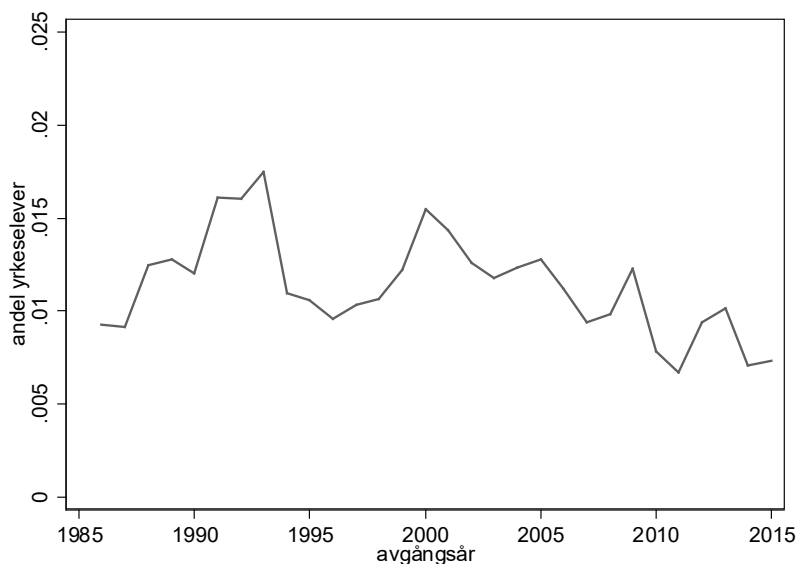
En gymnasieelev som förlorar en arbetsgivarkontakt på grund av en arbetsplatsnedläggning förlorar en direkt kontakt till en möjlig arbetsplats samtidigt som den också förlorar det kunnande som kan kopplas till det eleven lärt sig speciellt på och för just det jobbet, det företagsspecifika human-kapitalet.

Med hjälp av registerdata över alla anställningar identifierar jag alla arbetsplatser som läggs ner mellan oktober året innan skolavslutningen och juni året efter eleven slutar gymnasiet.⁴ Figur 5 visar andelen av alla yrkes elever som påverkades av en nedläggning av en före detta arbetsplats under de nio

⁴ I praktiken använder jag tre kriterier: 1) Arbetsplatsens identifikationsnummer finns med i registerdatan året innan, men inte året efter en elev går ut gymnasiet. 2) Arbetsplatsen läggs ner mellan oktober året innan skolavslutningen och juni året efter eleven slutar gymnasiet och 3) färre än 30 procent av alla före detta anställda på den nedlagda arbetsplatsen fortsätter vara kollegor på en ny arbetsplats ett år senare. Med denna restriktion följer jag Hethey-Maier och Schmieder (2013) and Eliason m fl. (2018) för att säkerställa att jag räknar en varaktigt nedläggning istället för en sammanslagning eller ett uppköp.

månaderna innan de avslutar gymnasiet.⁵ Av figuren framgår att mellan 1 och 1,5 procent av alla elever förlorade tillgången till en arbetsgivarkontakt på grund av en arbetsplatsnedläggning. Antalet nedläggningar är störst under 1990-tals krisen.

Figur 5 Andel elever påverkats av en nedläggning



Not: Urval: Yrkes elever som tar examen 1985–2015. Figuren visar andelen med extra- eller sommarjobb på en arbetsplats som läggs ned under sista året i gymnasiet.

Tabell 1 beskriver egenskaper hos gymnasieelever och arbetsplatser som drabbas av en arbetsplatsnedläggning jämfört med övriga elever och arbetsplatser. Yrkes elever som påverkades av en nedläggning är i högre utsträckning kvinnor än män och fler har invandrarbakgrund, även om skillnaderna generellt är små.⁶

Det framgår även att elever som förlorade en arbetsgivarkontakt har en lägre sysselsättningsgrad efter skolavslutningen jämfört med elever vars kontakt finns kvar. I linje med den tidigare litteraturen, visar tabellen att arbetsplatser som läggs ner har färre anställda (se Eliason and Storrie, 2006) och lägre genomsnittliga inkomster.

⁵ Notera att elever som jobbade på en arbetsplats inom offentlig sektor inte ingår i urvalet eftersom informationen inte finns.

⁶ Se Müller (2020) för balanstester och en detaljerad analys som visar att resultaten inte drivs av urvalet.

Tabell 1 Egenskaper hos elever som haft extra- eller sommarjobb

	(1)		(2)	
	Ej nedläggning		nedläggning	
	Medelvärde	Std.-avvikelse	Medelvärde	Std.-avvikelse
Kvinna	0,449	0,497	0,486	0,5
Betygsranking	0,51	0,286	0,499	0,287
Ålder	18,749	0,434	18,722	0,448
Mamma född utanför Sverige	0,058	0,233	0,086	0,281
Pappa född utanför Sverige	0,073	0,26	0,111	0,314
Invandrarbakgrund	0,087	0,281	0,127	0,333
Klasstorlek	33,607	32,563	37,458	35,743
Inkomst från extrajobb	16716,72	15867,75	16045,98	15289,52
Arbetsplatsens storlek	314,392	1124,876	246,761	3078,196
Varaktigt jobb efter examen	0,414	0,493	0,353	0,478
Observationer	701 356		7 876	

Not: Urval: yrkeselever som gick ut gymnasiet 1986–2015 och hade en positiv inkomst från extra- eller sommarjobb under gymnasietiden.

4 Resultat

Tabell 2 visar resultaten av skattningar av de kortsiktiga effekterna av en arbetsplatsnedläggning på sannolikheten av att hitta ett varaktigt jobb direkt efter gymnasiet. Av kolumn (1) framgår att ungdomar som förlorar tillgång till en arbetsgivarkontakt på grund av en nedläggning har en 2,7 procentenheter lägre sannolikhet att hitta ett varaktigt jobb direkt efter gymnasiet jämfört med sina klasskamrater. Storleken av effekten motsvarar en minskning på cirka sju procent i förhållande till hur många som brukar hitta jobb direkt. Detta tyder på att effekten av att förlora en arbetsgivarkontakt är betydande på kort sikt.

Tabell 2 Sannolikhet att ha ett varaktigt jobb efter avslutat gymnasium

	(1)	(2)
Effekt av nedläggning	-0,027*** (0,006)	-0,031*** (0,011)
Kvinna	-0,016*** (0,002)	-0,013*** (0,004),
Ålder	0,036*** (0,003)	0,040*** (0,005)
Invandrarbakgrund	-0,057*** (0,002)	-0,056*** (0,004)
Betygsranking	0,041*** (0,003)	0,037*** (0,005)
Logaritmerad månatlig inkomst	0,046*** (0,001)	0,053*** (0,001)
Logaritmerad storlek arbetsplats	-0,013*** (0,000)	-0,002** (0,001)
Andel med varaktigt jobb	0,41	0,41
Fixa effekter	Klass	Klass-bransch
Observationer	709 232	709 003

Not: *** $p < \$0,01$, ** $p < \$0,05$. Standardfel är klustrade på klassnivå. Urval: alla avgångselever med ett extra- eller sommarjobb som genererade positiv inkomst året före avslutat gymnasium.

I kolumn (2) redovisas resultaten när jag skattar effekten av en nedläggning bland elever som dessutom hade sitt extra- eller sommarjobb inom samma bransch. För dessa eleven är effekten av en nedläggning marginellt större vilket stödjer slutsatsen att förlusten av arbetsgivarkontakter spelar roll.⁷ I Tabell A1 (se bilaga i slutet av rapporten) skattar jag basmodellen (kolumn 1) även separat för män och kvinnor. Även om effekten ser ut att kunna vara marginellt större för män, så går det inte säkerställa att effekten av att förlora en arbetsgivarkontakt skiljer sig åt mellan könen.

4.1 Långsiktiga resultat

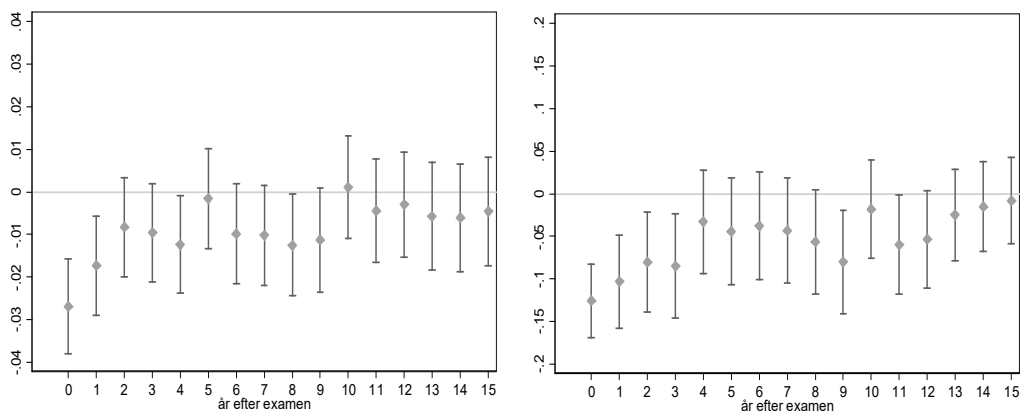
Gymnasieelever som förlorar sin extra- eller sommararbetsgivarkontakt under sista gymnasieåret har alltså lägre chans att hitta en varaktig anställning direkt efter gymnasiet. Det är dock oklart om man kan förvänta sig att dessa effekter är kort- eller långsiktiga med tanke på att det första jobbet vanligtvis är kortvarigt och bara utgör en språngbräda till en eventuell framtida karriär.

Figur 6 visar resultaten när jag skattar effekterna av en nedläggning på sannolikheten att ha ett varaktigt jobb på elevernas (logaritmerade) inkomster upp

⁷ Denna specifikation är dock mer krävande och standardfelen är större. Effektskattningen är trots detta signifikant skild från noll.

till 15 år efter avslutat gymnasium. För att kunna följa eleverna över en så pass lång tidsperiod begränsar jag analysen till elever som avslutade gymnasieskolan före 2001. Resultaten visar att effekterna på sysselsättningen är störst första åren efter gymnasiet, men att de håller i sig i upp till 10 år.

Figur 6 Långsiktiga effekter på sysselsättning och arbetsinkomster



a) Utfall: Sannolikhet att ha ett varaktigt jobb

b) Utfall: Logaritmerade inkomster

Urval: Elever på yrkeslinjer som avslutar gymnasieskolan 1986–2000 och med extra-/sommarjobb under gymnasietiden.

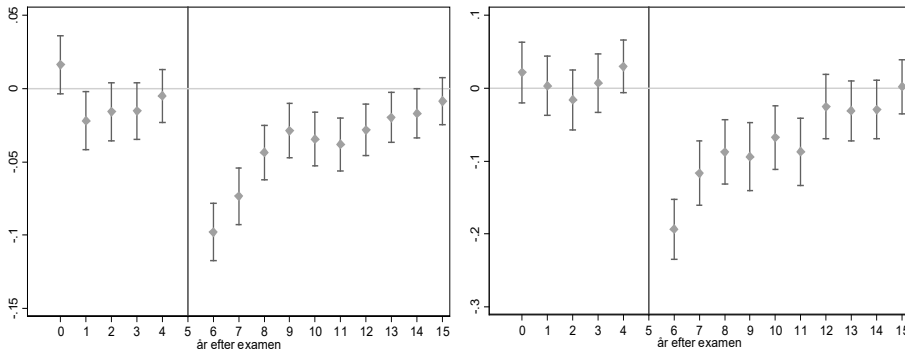
Av Figur 6b framgår att även elevernas arbetsinkomster påverkas. Första året efter gymnasiet har elever som förlorade en arbetsgivarkontakt 13 procent lägre arbetsinkomster. Över tid är trenden likt den för sysselsättningen; arbetsinkomsten är upp till 10 procent lägre under de följande tre åren och runt 5 procent lägre därefter.

Är dessa effekter stora? För att få en uppfattning om detta jämför jag effekterna med effekten av att förlora sitt jobb i en arbetsplatsnedläggning som sker fem år efter gymnasiet. En nedläggning av en extra- eller sommarjobb-arbetsplats innebär inte nödvändigtvis att ett jobb går förlorat, men däremot att eleven har minskade möjligheter för att hitta ett jobb efter gymnasiet.

Jämförelsen visar att effekterna av förlust av arbetsgivarkontakter i slutet av gymnasiet är stora jämfört med effekterna av att förlora ett jobb tidigt i karriären. Figur 7 visar effekterna på sysselsättningen och arbetsinkomster av att förlora jobbet 5 år efter gymnasiet. Som väntat är effekterna av en jobb-förlust större än effekterna av en nedläggning av en extrajobb-arbetsplats, men i båda fallen är effekterna långvariga. Sammanfattningsvis är effekterna av att

förlora en arbetsgivarkontakt alltså relativt stora i jämförelse med en jobb förlust, vilket är intressant med tanke på att det främst rör sig om en förlust av möjligheter.

Figur 7 Effekt av jobb förlust senare i livet



a) Utfall: Sannolikhet att ha ett varaktigt jobb b) Utfall: Logaritmenrade inkomster

Urval: Elever på yrkeslinjer som tar examen 1986–2000 och med extra-/sommjarjobb under gymnasietiden.

4.2 Alternativa tolkningar av resultaten

Kan vi vara säkra på att resultaten verkligen visar effekten av att förlora en arbetsgivarkontakt? Man kan oroa sig för att elever som hade ett extra- eller sommarjobb på en arbetsplats som läggs ner är elever som skulle ha sämre arbetsmarknadsutfall oavsett nedläggningen.

För att undersöka detta skattar jag samma modell som tidigare, men i stället för att mäta betydelsen av en arbetsplatsnedläggning som sker under sista gymnasieåret skattar jag effekten på elevens jobbchanser direkt efter gymnasiet av att elevens extra- eller sommarjobb läggs ner ett, två eller tre år efter eleven har slutat gymnasiet. Tanken är förstås att sysselsättningen direkt efter gymnasiet inte borde påverkas av en arbetsplats där eleven jobbade under skoltiden läggs ner längre fram i tiden. Om det istället är något särskilt med elever som har otur att extrajobba på arbetsplatser som läggs ned kan vi förvänta oss en effekt även av en framtida nedläggning.

Tabell 3 Effekt av nedläggningar som sker efter avslutat gymnasium på sannolikheten att ha ett varaktigt jobb direkt efter gymnasiet

	(1)	(2)	(3)
Nedläggning i t+1	0,009 (0,006)		
Nedläggning i t+2		0,008 (0,007)	
Nedläggning i t+3			0,009 (0,007)
Andel med varaktigt jobb	0,41	0,41	0,41
Kontrollvariabler	ja	ja	ja
Klass fixa effekter	ja	ja	ja
Observationer	674149	647176	618795

Not: *** $p < \$0,01$, ** $p < \$0,05$. Standardfel är klustrade på klassnivå. Urval: yrkes elever som slutar gymnasiet 1986–2014/2013/2012 med extra-/sommarjobb.

I Tabell 3 presenteras de skattade effekterna av tre nedläggningar som skedde ett, två eller tre år efter avslutat gymnasium. Alla skattade effekter på sannolikheten att ha ett varaktigt jobb direkt efter avlagd examen är nära noll, vilket avfärdar farhågan att effekterna istället skulle bero på att det är något särskilt med elever som förlorar sina jobbkontakter.

4.3 Möjliga mekanismer bakom resultaten

Slutligen studerar jag om olika sorters extra- eller sommarjobb har olika stor betydelse för vilken roll en arbetsgivarkontakt har. Rimligen borde förlusten av en kontakt med en tidigare arbetsplats spela större roll om arbetsplatsen var sådan att det fanns möjlighet att få ett jobb som matchar elevernas yrkesprogram på gymnasiet.

För att analysera vikten av att ha kontakt med en arbetsplats som matchar elevens gymnasieprogram delar jag in alla jobb i kategorierna relevanta respektive icke-relevanta i förhållande till elevens yrkesprogram genom att identifiera de två vanligaste branscherna som elever med ett givet gymnasieprogram jobbade inom fem år efter gymnasiet. Om den arbetsplats som eleven jobbade på under skoltiden återfinns inom en av dessa båda branscher definieras extra- eller sommarjobbet som relevant i förhållande till elevens yrkesprogram.

I Tabell 4 redovisas effekterna på sannolikheten att ha ett varaktigt jobb direkt efter arbetsmarknadsinträdet beroende på om jobbet under skoltiden var relevant eller inte (panel A). Resultaten visar att effekten av en arbetsplatsnedläggning är negativ i båda dessa fall, men att effekten är mycket större om den förlorade kontakten fanns på en arbetsplats som var relevant i förhållande

till elevens yrkesprogram. Effekten för icke-relevanta jobb är mycket mindre vilket tyder på att dessa kontakter har mindre betydelse för elevens sannolikhet att hitta ett varaktigt jobb. En möjlig tolkning av skillnaden i betydelsen av relevanta respektive icke-relevanta jobb är att elever som förlorar kontakten med en relevant arbetsgivare var bättre matchade till den arbetsplatsen utifrån sina yrkesutbildningar och att förlusten av en sådan potentiellt bra match har större negativa konsekvenser än förlusten av en potentiellt sämre match.

Förlorade kontakter till arbetsplatser inom relevanta branscher kan dessutom innebära att det finns färre jobb möjligheter totalt sett inom dessa relevanta branscher, vilket kan tvinga elever att söka jobb bredare. I panel B undersöker jag därför om elever som förlorade en relevant kontakt har en större sannolikhet att istället hitta ett jobb inom en mindre relevant bransch i förhållande till sin yrkesutbildning.

Resultaten i panel B tyder på att så är fallet. Elever som hade ett jobb inom en relevant bransch har 2,9 procentenheter större sannolikhet att istället hitta ett jobb inom en bransch som är icke-relevant. En tolkning av dessa resultat är att förlorade arbetsgivarkontakter inom en relevant bransch leder till sämre matching på arbetsmarknaden vilket kan vara en av anledningarna till att effekterna av en nedläggning håller i sig en så pass lång tid.

Tabell 4 Betydelsen av typ av sommar-/extrajobb

	(1)	(2)	(3)
	Icke-relevant sommarjobb	Relevant sommarjobb	Skillnad (2)-(1)
A. Varaktigt jobb efter avslutat gymnasium			
Effekt av nedläggning	-0,012* (0,007)	-0,049*** (0,012)	-0,038*** (0,014)
Andel med varaktigt jobb	0,385	0,480	
Kontrollvariabler		Ja	
Klass fixa effekter		Ja	
Observationer	709 232		
B. Varaktigt jobb inom annan bransch efter avslutat gymnasium			
Effekt av nedläggning	0,004 (0,013)	0,029*** (0,011)	0,025 (0,017)
Andel med varaktigt jobb	0,226	0,091	
Kontrollvariabler		ja	
Klass fixa effekter		ja	
Observationer	709 001		

Not: *** $p < \$0,01$, ** $p < \$0,05$. Resultat är från att skatta en pooled modell med separata fixa effekter för relevanta/icke-relevanta extra- eller sommarjobb. Lincom används för att beräkna effekterna.

5 Sammanfattning

Rapporten syftar till att studera betydelsen av arbetsgivarkontakter när ungdomar träder in i arbetslivet. För att skatta betydelsen av sådana kontakter jämför jag arbetsmarknadsutfall för elever från samma klass där vissa har tillgång till arbetsgivarkontakter via tidigare sommar- eller extrajobb, men andra har förlorat sina kontakter i och med att deras tidigare arbetsplatser lagts ner under sista året i gymnasiet.

En slutsats är att förlust av kontakter på arbetsmarknaden kan ha negativa konsekvenser för chansen att hitta ett jobb direkt efter gymnasiet och för arbetsinkomsterna under lång tid. Effekterna är störst direkt efter gymnasiet och försvinner inte helt förrän efter tio år. Sambandet är dessutom starkare om den förlorade kontakten återfanns på en arbetsplats vars verksamhet hade koppling till elevens yrkesutbildning. Det är osannolikt att sambandet kan förklaras av variationer i egenskaper hos de ungdomar som får ett jobb hos ett företag som sedan läggs ner.

Sammantaget visar resultaten att de kontakter ungdomar etablerar till arbetsmarknaden redan under skoltiden är betydelsefulla, i synnerhet om dessa arbetsgivarkontakter matchar deras gymnasieprogram. Elever som saknar arbetsmarknadskontakter har svårare att hitta jobb och får oftare sitt första jobb inom en verksamhet som sämre avspeglar elevens yrkesprogram.

Referenser

- Alam, Moudud, Kenneth Carling, and Ola Nääs, "The Program and Treatment Effect of Summer Jobs on Girls' Post-schooling Incomes," *Evaluation review*, 2015, 39(3), 339–359.
- Altonji, Joseph G. and Charles R. Pierret, "Employer Learning and Statistical Discrimination," *The Quarterly Journal of Economics*, 2001, 116(1), 313–350.
- Eliason, Marcus and Donald Storrie, "Lasting or Latent Scars? Swedish Evidence on the Long-Term Effects of Job Displacement," *Journal of Labor Economics*, 2006, 24(4), 831–856.,
- Eliason, Marcus, Lena Hensvik, Francis Kramarz, and Oskar Nordström Skans, "The Causal Impact of Social Connections on Firms' Outcomes," 2018. mimeo, Uppsala University.
- Hensvik, Lena, Dagmar Müller, and Oskar Nordström Skans, "Connecting the Young: High School Graduates' Matching to First Jobs in Booms and Great Recessions," IFAU Working Paper 2017:2 2017.
- Hethey-Maier, Tanja and Johannes F. Schmieder, "Does the Use of Worker Flows Improve the Analysis of Establishment Turnover? Evidence from German Administrative Data," *Schmollers Jahrbuch: Journal of Applied Social Science Studies*, 2013, 133(4), 477–510.
- Ioannides, M. Y. and L. D. Loury, "Job Information, Neighborhood Effects and Inequality," *Journal of Economic Literature*, 2004, 42(4), 1056–1093.
- Kahn, Lisa B., "The Long-Term Labor Market Consequences of Graduating from College in a Bad Economy," *Labour Economics*, 2010, 17, 303–316.
- Kramarz, Francis and Oskar Nordström Skans, "When Strong Ties are Strong: Networks and Youth Labour Market Entry," *Review of Economic Studies*, 2014, 81(3), 1164–1200.
- Müller, Dagmar, "Lost Opportunities: Market Work, Establishment Closures and the Impact on Career Prospects", 2020, IFAU working paper 2020:17.
- Oreopoulos, Philip, Till von Wachter, and Andrew Heisz, "The Short- and Long-Term Career Effects of Graduating in a Recession," *American Economic Journal: Applied Economics*, 2012, 4(1), 1–29.

Raaum, Oddbjørn and Knut Røed, “Do Business Cycle Conditions at the Time of Labor Market Entry Affect Future Employment Prospects?,” *The Review of Economics and Statistics*, 2006, 88(2), 193–210.

Topa, Giorgio, “Labor Markets and Referrals,” in Jess Benhabib, Alberto Bisin, and Matthew O. Jackson, eds., *Handbook of Social Economics*, Volume 1B, Amsterdam: Elsevier Science, 2011, pp. 1193–1221.

Bilaga

Tabell A 1 Effekt på sannolikheten att ha ett varaktigt jobb, efter kön

	(1)	(2)	(3)
	Män	Kvinnor	Skillnad
Effekt av nedläggning	-0,028*** (0,008)	-0,022*** (0,008)	-0,006 (0,012)
Andel med varaktigt jobb	0,443	0,377	
Kontrollvariabler		ja	
Klass fixa effekter		ja	
Observationer		709232	

Not: *** p\$<\$0,01, ** p\$<\$0,05 Urval: Män/kvinnor på yrkeslinjer 1986–2015 med extra-/sommarjobb under gymnasietiden.