

Hur har jobbsökandet förändrats under covid- 19?

Lena Hensvik

Thomas Le Barbanchon

Roland Rathelot

Hur har jobsökandet förändrats under covid-19?^a

av

Lena Hensvik^b, Thomas Le Barbanchon^c och Roland Rathelot^d

2021-01-04

Sammanfattning

Den här rapporten undersöker utvecklingen av antalet nyanmälda platser och sökaktiviteten på Arbetsförmedlingens jobbplattform *Platsbanken* i samband med utbrottet av covid-19. Antalet platsannonser minskade kraftigt under mars 2020, i synnerhet bland yrken inom hotell- och restaurang-, kultur- samt detaljhandelsbranschen. Samtidigt minskade de arbetssökande sin aktivitet på plattformen, vilket kan ha medfört större svårigheter för arbetsgivarna att anställa, trots att antalet arbetssökande ökade kraftigt. Slutligen visar rapporten att arbetsökande förändrade sitt sökintresse mot yrken som påverkats mindre negativt av krisen. Resultatet tyder på en vilja hos sökande att anpassa sök beteendet efter rådande omständigheter på arbetsmarknaden.

^a Rapporten är en populärvetenskaplig version av Hensvik, Le Barbanchon och Rathelot (2021). Vi vill tacka Arbetsförmedlingen för tillgängliggörande av data. Vi är också tacksamma för kommentarer och förslag från Manuel Bagues, Tito Boeri, Christine Braun, Pierre Cahuc, Pascal Michaillat, Thijs van Rens och seminariedeltagare vid Bocconi, Erasmus School of Economics, Glasgow, ICEF, Lugano, PSE, Warwick, OECD, Strathclyde e-seminars och IFAU samt för forskningsassistans från Ana Teles. Projektet har finansierats av ERC StG 758190 "ESEARCH" (Le Barbanchon) och Forte (Hensvik).

^b Uppsala universitet, Nationalekonomiska institutionen; lena.hensvik@nek.uu.se.

^c Bocconi University, R.Rathelot@warwick.ac.uk.

^d University of Warwick, thomas.lebarbanchon@unibocconi.it.

Innehållsförteckning

| | | |
|-----|--|----|
| 1 | Inledning..... | 3 |
| 2 | Bakgrund | 4 |
| 3 | Analys..... | 6 |
| 3.1 | Inflödet av lediga jobb..... | 7 |
| 3.2 | Ökade eller minskade sökintensiteten?..... | 11 |
| 3.3 | Effekter på sökmönster | 13 |
| 4 | Slutsatser..... | 15 |
| | Referenser | 16 |

1 Inledning

Det globala utbrottet av covid-19 under första halvåret 2020 slog hårt mot den svenska arbetsmarknaden. Redan i maj uppgick antalet arbetslösa i åldern 15–74 år till 497 000, en ökning med 110 000 personer jämfört med motsvarande månad 2019 enligt SCB.¹ Samtidigt minskade antalet lediga platser hos Arbetsförmedlingen, vilket tyder på att arbetskraftsefterfrågan minskade.

Minskningen av antalet tillgängliga jobb och ökningen av antalet arbetsökande skulle kunna medföra mer konkurrens om varje ledigt arbete. Ökad konkurrens innebär i sin tur att det tar längre tid för de arbetssökande att hitta ett arbete, men också att arbetsgivare kommer att ha lättare att fylla sina vakanser. Det senare är gynnsamt för arbetsmarknaden: om det är enklare att hitta kandidater förväntas arbetsgivarna att vilja annonsera ut fler lediga platser vilket ökar arbetskraftsefterfrågan.² Större konkurrens om jobben förutsätter dock att de sökande håller uppe sin sökaktivitet när antalet jobb minskar.

I den här rapporten presenterar vi analyser av data över lediga platser och användarbeteende på Arbetsförmedlingens digitala jobbplattform *Platsbanken*. Materialet innehåller samtliga platsannonser på webbplatsen inklusive information om de lediga jobben, såsom yrke, bransch och sista ansökningsdag. En unik aspekt är att materialet innehåller information om när användare tittar på annonserna, vilket kan användas för att mäta användarbeteende. Med hjälp av dessa data analyserar vi tre huvudsakliga frågor:

- i. Hur har antalet publicerade platsannonser utvecklats sedan början av covid-19-krisen, totalt och inom olika branscher och yrken?
- ii. Har användarnas aktivitet på Platsbanken ändrats i sambanden med krisens utbrott?
- iii. Hur anpassar arbetssökande sitt sökbeteende till förändringen i sammansättningen av lediga jobb?

För att isolera effekterna av covid-19 jämförs antalet nyanmälda platser och de arbetssökandes beteende före och efter krisens början under första halvåret 2020 med utfallen under motsvarande tidsperiod 2019 (i en s.k. *difference-in-difference*-ansats). Resultaten visar att antalet nyanmälda platser minskade med ca 40 procent under mars till juli 2020, vilket medförde en minskning av det totala antalet annonser på Platsbanken med 15 procent. Antalet lediga tjänster

¹ Detta motsvarar ett arbetslöshetstal på 9,0 procent, en ökning med 1,9 procentenheter.

² Resonemanget kommer från Diamond-Mortensen-Pissarides teoretiska modell, som idag är den dominerande modellen för analys av arbetsmarknaden.

minskade mest inom yrken där sociala kontakter ingår, såsom hovmästare, servitörer, bartendrar, tandläkare och snabbmatspersonal. Journalister, vårdspecialister och sjuksköterskor är exempel på yrken som påverkades mindre negativt, liksom yrken där en större del av arbetsuppgifterna kan utföras hemifrån.

Våra resultat tyder också på kraftigt minskad sökaktivitet bland de arbetsökande under våren 2020: det totala antalet annonsvisningar på Platsbanken minskade med 40 procent, en effekt som kvarstår om hänsyn tas till förändringar i kompositionen av de sökande. Sökaktiviteten minskade så kraftigt att intresset per annons också minskade. Detta resultat är förvånande, och tyder på att det blev svårare för arbetsgivare att tillgodose sina anställningsbehov under krisens initiala fas, trots det ökade antalet arbetsökande.

Slutligen visar rapporten att krisen ledde till ett förändrat sökbeteende bland användarna av Platsbanken, med ett ökat intresse för yrken som påverkats relativt mindre negativt av krisen och yrken där en större del av arbetsuppgifterna kan utföras hemifrån. Resultatet tyder därmed på att sökande anpassar sitt sökbeteende efter rådande omständigheter på arbetsmarknaden.

2 Bakgrund

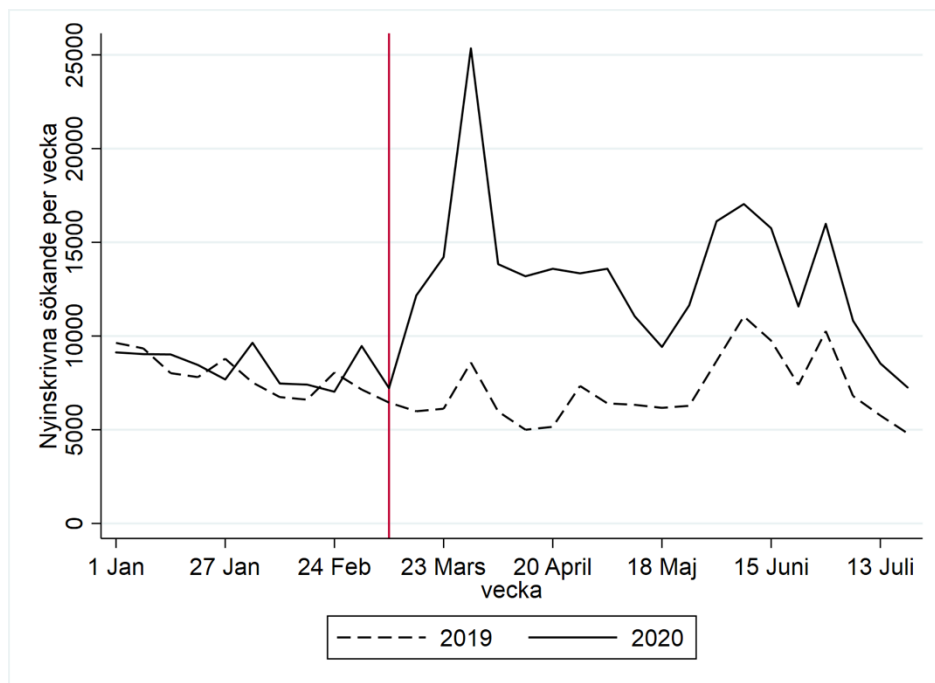
Genomgången i detta avsnitt avser utvecklingen av situationen i Sverige under första halvåret 2020. Det första svenska fallet av covid-19 bekräftades den 31 januari 2020, och allmän spridning konstaterades under den andra veckan i mars. Samtidigt vidtog olika åtgärder i syfte att bromsa smittspridningen. Åtgärderna i Sverige var relativt milda jämfört med de i andra länder och byggde främst på frivillighet. Under den andra veckan i mars föreskrev Folkhälsomyndigheten att invånare skulle hålla fysisk distans från varandra, att anställda skulle arbeta på distans så mycket som möjligt och att gymnasier och universitet skulle stängas. Allmänna sammankomster begränsades också till 500 personer; en begränsning som skärptes ytterligare till 50 personer två veckor senare.³

Trots jämförelsevis milda restriktioner försämrades arbetsmarknadsläget mycket snabbt, vilket resulterade i en kraftig ökning av antalet arbetslösa. Figur 1 visar hur inflödet av registrerade arbetslösa per vecka nådde sin topp i slutet av mars (vecka 14) då mer än 25 000 personer skrevs in som arbetssökande vid Arbetsförmedlingen.⁴

³ Se www.krisinformation.se (informationen hämtad 2020-12-16).

⁴ Hensvik och Skans (2020) ger en mer heltäckande beskrivning av arbetsmarknadssituationen före och efter utbrottet, samt de policy-åtgärder som vidtagits.

Figur 1 Antal nyinskrivna per vecka vid Arbetsförmedlingen januari till juli 2019 och 2020



Not: Statistiken kommer från Arbetsförmedlingens officiella veckostatistik. Den röda vertikala linjen avser tidpunkten för lanseringen av Folkhälsomyndighetens rekommendationer med avseende på bland annat fysisk distansering.

För att mildra konsekvenserna lanserade regeringen under våren 2020 ett flertal åtgärder riktade till arbetssökande och företag. Bland annat slopades karensdagen och staten tog tillfälligt kostnaden för arbetsgivarens sjuklöner. Ett system för korttidspermittering infördes genom en ny lag den 7 april, vilket innebär att anställda kunde gå ner i arbetstid under en period (permittering) samtidigt som staten gav ekonomiskt stöd till arbetsgivaren.^{5 6} I mitten av april infördes tillfälliga förändringar i a-kassan som innebär en bredare och mer generös ersättning.⁷ Arbetsförmedlingen tog också tillfälligt bort kravet på aktivitetsrapportering, för

⁵ Anställda fick behålla en stor del av sin ordinarie lön under permitteringen samtidigt som företagets personalkostnader minskade. För att använda korttidspermitteringen måste både arbetsgivare och arbetstagare vara överens om det. Den nya lagen trädde i kraft den 7 april, men stödet kunde godkännas retroaktivt från 16 mars.

⁶ Se <https://www.regeringen.se/pressmeddelanden/2020/03/krispaket-for-svenska-foretag-och-jobb/> för innehållet i regeringens krispaket till företag (informationen hämtad 2020-12-16).

⁷ Se <https://www.regeringen.se/artiklar/2020/04/a-kassan-forandras-tillfalligt/> (informationen hämtad 2020-12-16).

att undvika trängsel på kontoren.⁸ I resultatredovisningen nedan diskuteras hur dessa förändringar kan tänkas bidra till de mönster vi ser i termer av förändrat sökbeteende på Platsbanken.

3 Analys

Vår primära datakälla består av samtliga publicerade platsannonser och sökaktiviteten på Arbetsförmedlingens webbplats Platsbanken (www.platsbanken.se) under perioden januari–juli under 2019 och 2020. På Platsbanken kan arbetsgivare publicera platsannonser och söka efter kandidater. Arbetssökande kan använda sökmotorn för att hitta lediga jobb, titta på platsannonser och skicka ansökningar. De kan också skapa personliga konton, vilket gör att de kan skapa profiler och spara annonser.

En viktig fråga är hur representativa annonserna på Platsbanken är i jämförelse med samtliga lediga jobb i Sverige. Frågan är svår att besvara, då det inte finns någon heltäckande statistik över samtliga vakanser. Undersökningar av Eurostat med representativa material kan dock användas för att beräkna antalet lediga jobb i olika EU-länder. Enligt Eurostat var det genomsnittliga antalet lediga jobb i Sverige 96 569 under det fjärde kvartalet 2019. Med samma metodik som används i enkätundersökningen baserad på Eurostat-statistiken får vi 92 858 annonser i Platsbanken.⁹ Eftersom det kan finnas skillnader i begreppet ”ledig plats” mellan de två källorna kan vi inte dra slutsatsen att Platsbanken har (nästintill) full täckning av svenska platsannonser. Vi känner oss dock relativt säkra på att majoriteten av lediga jobb faktiskt finns på Platsbanken.

Data innehåller detaljerad information om de utannonserade jobben, såsom yrke och bransch, geografiskt läge, förväntat anställningsdatum, arbetstid och kompetensbehov. Det finns också information om publiceringsdatum på webbplatsen, sista ansökningsdatum samt om/när annonsen tagits bort. Med hjälp av yrkesuppgifterna identifierar vi annonser inom hälso- och sjukvårdsyrken.

I analysen använder vi vidare ett mått på (ungefärlig) omfattning av hemarbete inom olika yrken. Sedan 2010/11 finns inte svenska data över tidsanvändning. Därför använder vi istället den amerikanska tidsanvändningsundersökningen (ATUS). Vi antar därmed att mönster över förekomst av hemmaarbete i

⁸ I vanliga fall kräver Arbetsförmedlingen att arbetssökande som är inskrivna på Arbetsförmedlingen lämnar in en aktivitetsrapport och redovisar sökta jobb för att få ersättning från akassan eller Försäkringskassan.

⁹ Siffrorna från Eurostat bygger på en månatlig undersökning till företag där SCB frågar om utställning av vakanser. Undersökningen genomförs på onsdagen i mitten av varje månad. Därefter beräknas ett genomsnitt per kvartal. Både privata och offentliga arbetsgivare ingår i undersökningen.

olika yrken är samma i Sverige som i USA. För varje yrke beräknar vi den genomsnittliga andelen arbetade timmar hemma under perioden 2011–2018. Vi beräknar andelen timmar arbetade hemifrån som det totala antalet arbetade timmar hemma delat med arbetade timmar totalt.

Utöver informationen om de lediga jobben innehåller datamaterialet också information om sökaktiviteten bland användare. Mer specifikt skapas en observation varje gång en användare öppnar webbsidan som visar en platsannons på Platsbanken. Vi kallar denna händelse för ett *annonserklick* och mäter sökaktiviteten som *antalet annonserklick per användare* eller *per vakans*. Data innehåller samtliga annonsvisningar, både de som görs på webben och de som görs på Platsbankens telefon-app. Sökaktiviteten omfattar både ombytessökande och arbetslösa. I analysen har vi tyvärr ingen möjlighet att särskilja aktiviteten på Platsbanken bland de som redan har ett jobb och de som är arbetslösa.

Vi kan följa användare över tid via ett anonymiserat person-id. Detta är av betydelse eftersom det då är möjligt att särskilja effekter som uppstår på sök beteende på grund av sammansättningsförändringar bland de sökande (t.ex. att gruppen har blivit svagare eller starkare med avseende på chanser på arbetsmarknaden) från effekter som uppstår på grund av beteendeförändringar.

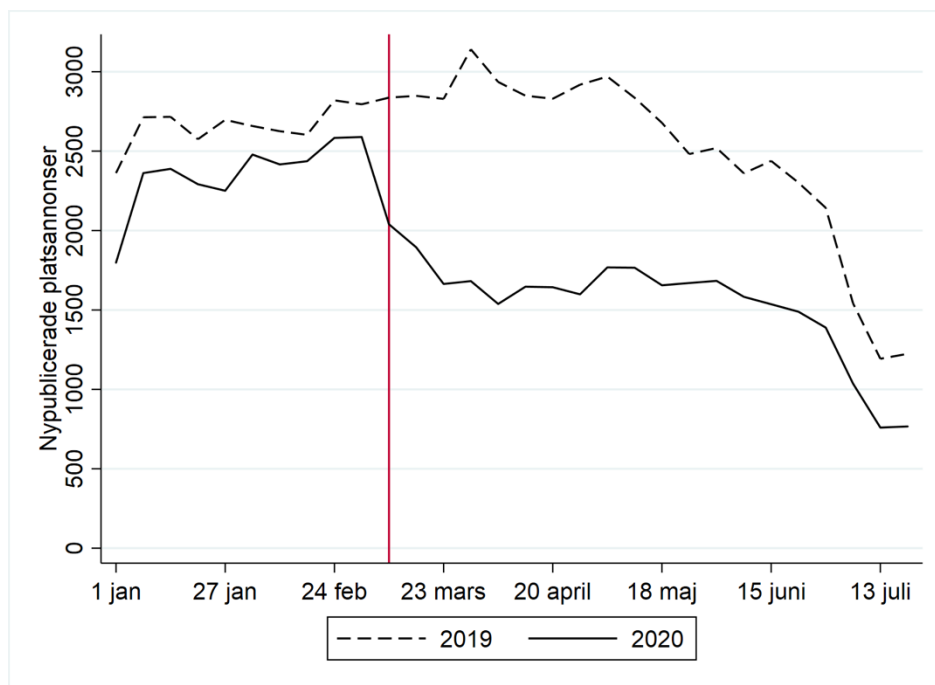
Våra analysdata innehåller sökaktiviteten från januari till juli 2020, vilket uppgår till mer än 180 miljoner annonserklick. Vi lägger också till sökaktivitetsdata från januari till juli 2019 som en kontrollgrupp. På arbetsgivarsidan ser vi samtliga lediga platser som finns tillgängliga på Platsbanken under samma period 2019 och 2020. Detta uppgår till cirka 1,2 miljoner jobbannonser.

3.1 Inflödet av lediga jobb

Figur 2 visar inflödet av platsannonser under perioden januari–juli 2020. Som jämförelse presenterar vi också antalet annonser under samma period 2019. Det genomsnittliga dagliga inflödet av platsannonser ligger runt 2 500 per vecka fram till vecka 10, varefter vi ser ett kraftigt fall i antalet nyanmälda platser.¹⁰ Samma mönster finns inte alls under 2019. Om vi beräknar skillnaden i förändringen av inflödet före och efter vecka 10 under 2019 och 2020, får vi en effekt som motsvarar 40 procents minskning i tillströmningen av platsannonser sedan krisens början. Mönstret visar därmed på en markant minskning i arbetskraftsefterfrågan.

¹⁰ Notera att vi här visar antalet annonser, där en platsannons kan avse flera lediga jobb. Vi har verifierat att mönstret ser likadant ut om vi viktat med antalet lediga jobb.

Figur 2 Genomsnittligt dagligt inflöde av platsannonser per vecka



Not: Figuren visar utvecklingen av inflödet av platsannonser som publiceras på Platsbanken under perioden 1 januari till 17 maj under 2019 och 2020. Den röda vertikala linjen avser tidpunkten för Folkhälsomyndighetens rekommendationer kring fysisk distansering.

Den betydande nedgången i antalet lediga tjänster efter covid-19-utbrottet kan bero på flera faktorer. Vissa arbetsgivare påverkas direkt av fysisk distansering genom minskad efterfrågan på produkter. Andra arbetsgivare påverkas indirekt, antingen som leverantörer till branscher som påverkas direkt eller som importörer eller exportörer av produkter från länder som påverkas hårdare av pandemin. Den ökade osäkerheten överlag kan också orsaka försiktighet bland anställande arbetsgivare

Tabell 1 visar resultatet från yrkesvisa beräkningar av ”pandemi-effekten” mätt som förändringen i nyanmälda platser före och efter vecka 10 2020, i jämförelse med förändringen under samma period 2019 (med hjälp av en *difference-in-difference*-modell). Yrken definieras på 3-siffrersnivå och på grund av de många yrkeskategorierna redovisas endast de tio yrken som påverkats mest respektive minst negativt av utbrottet.¹¹ Bland de tio yrken med störst minskning i inflödet av platsannonser hittar vi hovmästare, servitörer och bartendrar, tand-

¹¹ Med 3-siffrersnivå avses att yrken definieras med hjälp av den tre-siffriga SSKY-koden.

läkare samt snabbmatspersonal. Journalister, vårdspecialister och sjuksköterskor är exempel på yrken som påverkats betydligt mindre.¹²

Tabell 1 Effekten av covid-19 på nyanmälda platser inom de mest och minst negativt påverkade yrkena i Sverige under januari–juli 2020

| Yrken | Effektskattning (standardfel) |
|--|----------------------------------|
| De tio mest påverkade yrkena | |
| Hovmästare, servitörer och bartendrar | -2,25 (0,22) |
| Tandläkare | -1,26 (0,24) |
| Snabbmatspersonal, köks- och restaurangbiträden m.fl. | -1,23 (0,15) |
| Butikspersonal | -1,23 (0,19) |
| Köksmästare och souschefer | -1,13 (0,20) |
| Skönhets- och kroppsterapeuter | -1,13 (0,27) |
| Brevbärare och postterminalarbetare | -1,11 (0,29) |
| Idrottsutövare och fritidsledare m.fl. | -1,03 (0,43) |
| Kockar och kallskänkor | -1,01 (0,15) |
| Tandsköterskor | -1,00 (0,24) |
| De tio minst påverkade yrkena | |
| Författare, journalister och tolkar m.fl. | 0,08 (0,28) |
| Andra specialister inom hälso- och sjukvård | -0,06 (0,24) |
| Sjuksköterskor | -0,07 (0,17) |
| Undersköterskor | -0,11 (0,16) |
| Universitets- och högskolelärare | -0,13 (0,17) |
| Grundskollärare, fritidspedagoger och förskollärare | -0,14 (0,12) |
| Biomedicinska analytiker, tandtekniker och laboratorieingenjörer m.fl. | -0,14 (0,20) |
| Socialsekreterare och kuratorer m.fl. | -0,18 (0,12) |
| Installations- och industrielektriker m.fl. | -0,18 (0,12) |

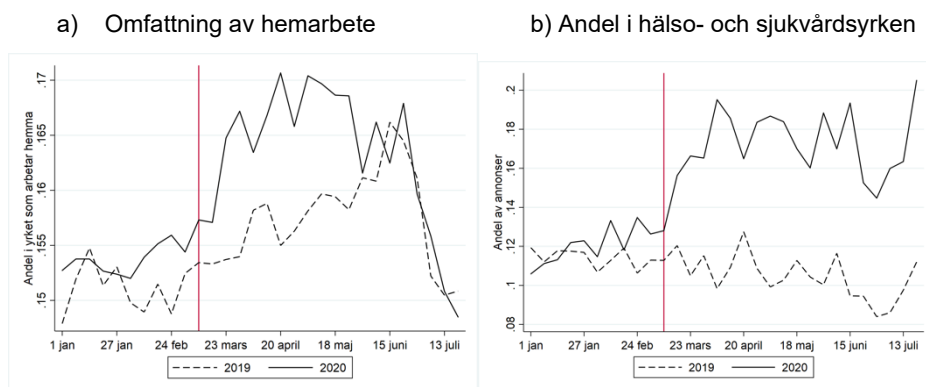
Not: Tabellen redovisar de yrken med störst respektive minst förändring i inflödet av nya vakanser före och efter vecka 10 2020 jämfört med förändringen samma år 2019. Den högra kolumnen redovisar koefficienterna från den skattade modellen (standardfelen visas inom parentes).

¹² Tabellen visar koefficienterna från separata regressioner per yrke där utfallet är logaritmen för antalet inkommande vakanser på platsbanken före och efter vecka 10. På grund av att förändringarna är så pass stora, kan inte differensen tolkas som procentuella förändringar. Till exempel så innebär skattningen för hovmästare, servitörer och bartendrar på -2,25 att antalet annonser minskat med 90%, och skattningen för tandläkare på -1,26 att antalet annonser minskat med 72%.

Det är också intressant att undersöka om arbetskraftsefterfrågan påverkades mindre negativt inom yrkesgrupper där fysisk distansering kan antas ha mindre betydelse, då en större del av arbetsuppgifterna redan kan utföras hemma. Figur 3a tyder på att så är fallet. Här karakteriserar vi platsannonserna efter förekomsten av distansarbete inom yrkena¹³ och tittar på hur sammansättningen har utvecklats över tid. Det är tydligt att inflödet av annonser har ökat relativt mer inom de yrken där distansarbete är vanligare: före krisen tillhörde den genomsnittliga platsannonsen ett yrke där drygt 15 procent av timmarna förlades hemma vilket ökade med ca 2 procentenheter efter krisens utbrott.

Av naturliga skäl ökade behovet av personal inom hälso- och sjukvårdsyrken till följd av pandemin. Vår analys, som presenteras i Figur 3b, visar en markant ökning av andelen annonser inom hälso- och sjukvårdsyrken under mars och april 2020 relativt året före.

Figur 3 Yrkesammansättningen hos platsannonser



Not: Figuren visar förändringen av platsannonsernas yrkes-karaktäristika. Omfattningen av hemarbete mäts genom den rapporterade andelen timmar arbetade hemifrån delat med totalt antal arbetade timmar bland personer i respektive yrke (enligt amerikanska tidsanvändningsundersökningen, ATUS). Andelen vakanser inom hälso- och sjukvårdsyrken mäts som andelen nypublicerade vakanser som tillhör någon av följande yrkeskoder (SSYK 2012): Läkare (221), Sjuksköterskor (222 och 223), Undersköterskor (532) och Vårdbiträden (553).

I Hensvik m.fl. (2021) redovisas också variationen på branschnivå. Resultaten är i linje med vad vi ser för yrkeskompositionen: branscher där sociala kontakter antas vara viktigt, till exempel inom hotell- och restaurangbranschen, underhållningsbranschen och detaljhandelsbranschen påverkades mer negativt. Effekterna var mindre inom hälso- och utbildningssektorn, fastighetsbranschen samt inom offentlig förvaltning och försvar.

¹³ Se diskussionen i avsnitt 3 om hur vi beräknar förekomst av distansarbete.

3.2 Ökade eller minskade sökintensiteten?

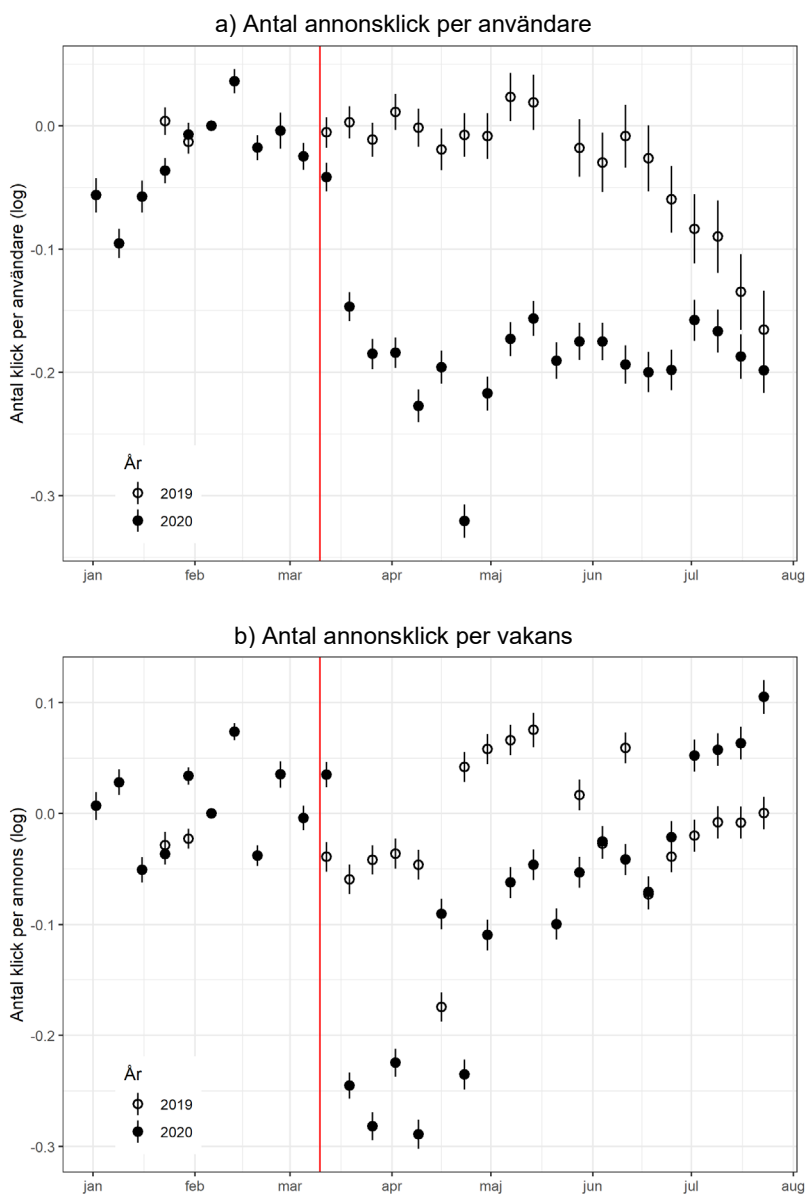
Det kraftigt reducerade inflödet av antalet annonser som visades i Figur 2 kan förväntas leda till en ökad konkurrens om de utannonserade jobben. Men i Figur 4a ser vi att utbrottet också sammanfaller med en kraftigt fallande sökintensitet bland användarna av Platsbanken. Figuren visar resultatet från en analys som mäter förändringen i antalet annonsklick över tid, i jämförelse med en referenstidpunkt före utbrottet av covid-19 (vecka 6).¹⁴ Arbetssökande som använder Platsbanken minskade antalet ”tittningar” med cirka 15 procent efter krisens början.¹⁵ En minskad sökintensitet kan spegla både förändrat beteende för en given sökande eller förändringar i sammansättningen av sökande på grund av den kraftiga ökningen av nyregistrerade som visades i Figur 1. Men en viktig aspekt av den analysmetod som vi använder är att vi kan följa samma användare över tid, och därmed säkerställa att mönstret inte drivs av ”kompositionseffekter”. Vi ser inte heller något liknande fall under föregående år, vilket tyder på att minskningen i sökintensitet är en effekt av covid-19.

I Figur 4b tar vi arbetsgivarnas perspektiv och visar utvecklingen av *antalet annonsklick per platsannons*. Resultaten tyder på att konkurrensen per annons minskade snarare än ökade: i jämförelse med vecka 6 fick den genomsnittliga platsannonseren 30 procent färre klick efter utbrottet. Samma minskning ses inte under 2019. Detta resultat är särskilt viktigt då det tyder på att den minskade sökintensiteten inte enbart drivs av att det finns färre annonser att ta i beaktande (då hade antalet klick per vakans varit konstant). Tolkningen är snarare att aktiviteten bland de sökande minskade i sådan omfattning att intresset per platsannons gick ner initialt. Framåt sommaren ser vi att både antalet klick per användare och per annons är tillbaka på liknande nivåer som under 2019, vilket tyder på en relativt snabb återhämtning från det kraftiga fall vi såg under perioden mars–maj.

¹⁴ Utfallet mäts som logaritmerade antalet klick. Se Hensvik m.fl. (2021) för en mer detaljerad förklaring av den ekonometriska modellen.

¹⁵ Aktiva användare definieras som de som tittar på minst en annons på en given dag. Resultaten ser liknande ut om vi också inkluderar inaktiva sökande.

Figur 4 Procentuell förändring i antal klick per användare (övre) och per annons (nedre) under 2019 och 2020



Not: Figuren visar veckoeffekterna i regressionen av logaritmen för antalet klick per användare (vänster) och klick per vakans (höger). Effekterna motsvarar koefficienterna β_w i Regression 1 och Regression 2 i Hensvik m.fl. (2021). Alla effekter ska tolkas relativt vecka 6. Standardfelen är klustrade på individnivå (övre) och på annonsnivå (nedre). De vertikala linjerna visar 95-procents konfidensintervall.

Vad förklarar då den initiala minskningen i sökaktiviteten till följd av pandemin? I en traditionell teoretisk modell om jobbsökande och matchning antas sökaktiviteten bland de ombytessökande minska i lågkonjunktur. Detta på grund av den ökade svårigheten att hitta ett nytt och mer välbetalt arbete (Pissarides, 2000). Samtidigt kan anställda inom hårt drabbade branscher, eller branscher med hög smittorisk, tänkas bli mer villiga att byta arbete om värdet av det nuvarande jobbet minskar relativt andra tänkbara jobb. Sökaktiviteten bland de arbetslösa påverkas av hur lätt det är att hitta ett arbete samt av värdet av att arbeta relativt värdet av att vara arbetslös (Pissarides, 2000). Våra skattningar utifrån arbetsgivarens perspektiv tyder på att konkurrensen om varje ledigt jobb minskade efter utbrottet av covid-19, vilket antas öka (inte minska) drivkrafterna att söka arbete bland arbetslösa. Men om pandemin hade en direkt negativ effekt på värdet av att arbeta (i och med en ökad smittorisk på arbetet eller till och från arbetet) skulle detta kunna förklara den minskade sökaktiviteten. Det kan också tänkas att de sökande förväntade sig en svårare och mer osäker anställningsprocess (eller utgång) efter krisens utbrott vilket skulle driva ner sökaktiviteten. Ytterligare en förklaring kan vara att de arbetssökande uppfattade chanserna att hitta ett jobb som lägre än vad de faktiskt var, vilket i så fall kan ha minskat deras drivkrafter på kort sikt att söka arbete.

Det är mindre sannolikt att de tillfälliga förändringarna i a-kassan driver resultaten, då förändringen i sökaktiviteten ses en månad innan den mer generösa ersättningen implementerades. Arbetsförmedlingens slopande av kravet på aktivitetsrapportering för arbetssökande skulle däremot kunna bidra till resultaten, då det sammanfaller med Folkhälsomyndighetens rekommendationer och minskningen av aktivitet på Platsbanken som vi ser i våra data. Även om vi inte kan utesluta att så är fallet kan vi konstatera att vi inte ser någon skarp förändring av sökaktiviteten vid återinförandet av aktivitetsrapporteringskravet i juni.

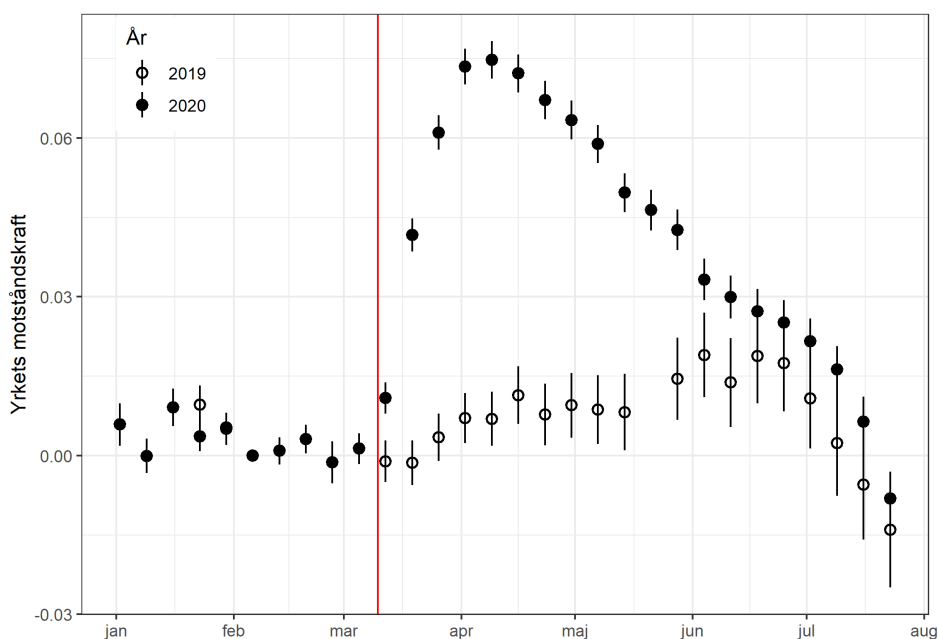
3.3 Effekter på sökmönster

Utöver den totala sökaktiviteten är det också intressant att studera om användarna förändrade sitt beteende i termer av *vilka* platsannonser de intresserade sig för. Vi är särskilt intresserade av att veta om användarna riktade sitt sökintresse mot annonser inom yrken som klarat sig relativt bättre under krisen. För att studera detta karaktäriserar vi annonserna baserat på deras yrkestillhörighet och använder skattningarna som redovisades i Tabell 1 som mått på hur hårt yrket drabbades av covid-19 utbrottet.¹⁶ Därefter skattas modeller där vi mäter antalet klick per annons inom yrken som påverkades mer eller mindre negativt.

¹⁶ Indelningen bygger alltså på förändringen i antalet publicerade annonser före och efter vecka 10 2020 i jämförelse med förändringen under samma period 2019 per yrke.

Figur 5 visar resultatet. Annonser inom yrken som påverkades relativt mindre av krisen attraherar 8 till 10 procent fler klick än de som påverkades mer. Resultatet visar alltså att arbetssökande ändrar sitt sökintresse mer än vad som kan förklaras av ökningen i antalet vakanser. I Hensvik m.fl. (2021) visar vi att samma mönster gäller om vi istället skattar modellen utifrån den sökandes perspektiv. Vi visar också att vakanser inom yrken med större möjligheter till hemarbete fick relativt mer uppmärksamhet efter krisens utbrott, jämfört med perioden före och under samma period 2019. Sammantaget tyder dessa resultat på att de sökande snabbt förändrade sitt sök beteende efter de rådande omständigheterna på arbetsmarknaden.

Figur 5 Antal klick på annonser inom yrken som påverkades mer eller mindre negativt av covid-19 krisen



Not: Figuren visar veckoeffekterna i regressionen av logaritmen för antalet klick per vakans integrerade med annonsens typ i ekvation (2) i Hensvik m.fl. (2021). Alla effekter ska tolkas relativt vecka 6. Standardfelen är klustrade på annonsnivå. De vertikala linjerna visar 95-procents konfidensintervall.

4 Slutsatser

Trots att restriktionerna under första halvåret 2020 var mildare i Sverige än i många andra länder drabbades den svenska arbetsmarknaden mycket hårt av covid-19. Våra analyser visar att inflödet av platsannonser hos Arbetsförmedlingen minskade kraftigt i samband med pandemins utbrott, följt av fortsatt lägre nivåer fram till juli 2020 i jämförelse med samma period 2019.¹⁷ Effekterna var särskilt allvarliga i branscher där restriktionerna om sociala kontakter antas vara mest direkt relevanta, såsom inom hotell- och restaurangbranschen och inom detaljhandeln.

Våra resultat belyser också betydelsen av beteendeförändringar hos de arbetsökande. Det faktum att Platsbankens användare minskade sin sökaktivitet kan ha bidragit till att förvärra krisen genom att göra det svårare för arbetsgivare att hitta personer att anställa. Det tyder på att åtgärder som underlättar arbetsgivares rekryteringsprocesser skulle kunna vara användbara verktyg i hanteringen av krisen. En annan viktig slutsats är att jobbsökarna under våren 2020 verkar ha varit villiga att anpassa sitt sökbeteende till de lediga platser som fanns tillgängliga. Denna villighet att söka efter andra jobb än i ”normala tider” indikerar att arbetssökande kan vara mottagliga för arbetsmarknadspolitiska insatser som syftar till att föra arbetare och tillgängliga jobb närmare varandra. Men det betyder också att intresset bland jobbsökande föll just i de sektorer och yrken som drabbades hårdast av krisen. Det förändrade sökbeteendet kan därmed förstärka skillnaderna i hur krisen slår på olika yrken och branscher, en insikt som bör tas i beaktande i diskussionen om eventuella stöd till de branscher och yrken som drabbats hårdast av krisen.

¹⁷ Notera att vi i den här studien inte har haft möjlighet att följa utvecklingen efter juli 2020.

Referenser

Hensvik, L. och O. Skans (2020), "COVID-19 Crisis Response Monitoring: Sweden", IZA Country Report, IZA Institute of Labor Economics, Bonn.

Hensvik, L., Le Barbanchon, T och R. Rathelot (2021), "Job Search During the COVID crisis", IFAU Working Paper 2021:1.

Pissarides, C. A. (2000), *Equilibrium Unemployment Theory*, 2nd Edition, vol 1, MIT Press, Cambridge.