

Insatser för unga arbetslösa med nedsatt arbetsförmåga

Effekter på arbetsmarknadsutfall i
Sverige och Norge

Caroline Hall

Inés Hardoy

Kristine von Simson

Insatser för unga arbetslösa med nedsatt arbetsförmåga

Effekter på arbetsmarknadsutfall i Sverige och Norge^a

av

Caroline Hall^b, Inés Hardoy^c och Kristine von Simson^d

2022-08-30

Sammanfattning

Vi beskriver i den här rapporten vilka typer av insatser unga arbetslösa (25–29 år) med nedsatt arbetsförmåga får tillgång till genom arbetsförmedlingarna i Sverige och Norge, och vi undersöker om insatserna stärker deltagarnas arbetsmarknadsutsikter. Analyserna baseras på liknande registerdata från båda länderna för åren 2002–2013 och de arbetssökande följs under upp till fyra år efter arbetslöshetens början. Även om länderna skiljer sig åt vad gäller vilken typ av insatser som prioriteras för denna grupp av arbetssökande, visar resultaten på förvånansvärt små skillnader i effekter mellan länderna. I både Sverige och Norge minskar sannolikheten att lämna arbetslösheten under tiden de arbetssökande deltar i program. I båda länderna finner vi dock positiva effekter på övergången till osubventionerat arbete eller reguljära studier efter deltagande i ett arbetsplatsförlagda program, jämfört med att ha varit öppet arbetslös. Effekterna av att ha deltagit i utbildningsprogram är också positiva, men mindre i storleksordning. Vidare verkar utbildningsprogrammets framgång hänga tydligt samman med om utbildningarna leder fram till specifika yrken eller inte. Detta mönster finns i både Sverige och Norge.

^a Författarna tackar Martin Lundin, Johan Vikström och Knut Røed för många värdefulla synpunkter. Forskningsprojektet har finansierats av Forskningsrådet i Norge (bidragsnummer 247996 och 280307). Rapporten är en populärvetenskaplig sammanfattning av Hall, Hardoy och von Simson (2022), IFAU WP 2022:16.

^b IFAU och Uppsala Center for Labor Studies (UCLS); e-post: caroline.hall@ifau.uu.se

^c Institutt for Samfunnsforskning; e-post: ines.hardoy@samfunnsforskning.no

^d Institutt for Samfunnsforskning, Oslo and NAV, e-post: kristine.von.simson@nav.no

Innehållsförteckning

1	Inledning.....	3
2	Unga vuxna som står utanför arbetsmarknaden – likheter och skillnader mellan Sverige och Norge	5
3	Hur vi mäter programmets effekter	8
4	Urval, variabler och beskrivande statistik	11
4.1	Data, urval och variabler	11
4.2	Beskrivande statistik.....	14
5	Resultat	20
5.1	Skattade effekter av att delta i program.....	20
5.2	Hur stabila är resultaten?	28
6	Slutsatser.....	28
	Referenser	31
	Bilaga.....	35

1 Inledning

Unga vuxna som har nedsatt arbetsförmåga till följd av någon typ av funktionsnedsättning har ofta en svag förankring till arbetsmarknaden (se t.ex. Forslund och Liljeberg 2021).¹ Flera OECD-länder, däribland Sverige och Norge, har dessutom sett en ökning över tid vad gäller andelen unga som lämnar arbetskraften av hälsorelaterade skäl (OECD 2009). Ökningen drivs i stor utsträckning av att fler unga får förtidspension (i Sverige s.k. aktivitetsersättning) till följd av psykisk ohälsa.² Kunskap om framgångsrika arbetssätt för att stärka arbetsmarknadsutsikterna för unga vuxna med nedsatt arbetsförmåga, och förhindra att de permanent lämnar arbetskraften, är efterfrågat i många länder.³

I den här rapporten beskriver vi vilka typer av insatser unga arbetslösa med nedsatt arbetsförmåga får tillgång till genom arbetsförmedlingarna i Sverige och Norge, och vi undersöker om insatserna förbättrar deltagarnas arbetsmarknadsutsikter. Både Sverige och Norge har en lång tradition av aktiv arbetsmarknadspolitik och båda länderna har arbetsmarknadspolitiska program som riktas specifikt till arbetslösa med nedsatt arbetsförmåga. Utgångspunkten för den jämförande analysen är att Sverige och Norge är två länder som liknar varandra i många avseenden, exempelvis vad gäller normer, institutioner på arbetsmarknaden och välfärdssystem. Men som vi kommer att se skiljer sig länderna åt en del när det gäller sammansättningen av insatser som unga vuxna med nedsatt arbetsförmåga får del av inom arbetsmarknadspolitiken. I Sverige har man framför allt prioriterat arbetsplatsförlagda program, medan den vanligaste insatsen i Norge har varit att delta i reguljär utbildning med samma typ av försörjning som andra arbetslösa programdeltagare får del av. Genom att använda liknande data och med samma metod studera effekterna av den förda politiken för samma målgrupp avser vi att bidra med kunskap om hur de olika arbetssätten fungerar när det gäller att underlätta övergången från arbetslöshet till osubventionerad sysselsättning eller utbildning inom det reguljära utbildningsväsendet.

I studien fokuserar vi på unga vuxna i åldern 25–29 år. Till skillnad från ännu yngre individer är detta en grupp som ofta har slutfört merparten av önskad utbildning och hunnit skaffa sig åtminstone någon arbetslivserfarenhet. För många är detta åldern då de får sin första fasta anställning. Att inte lyckas etablera sig

¹ I rapporten använder vi begreppen ”funktionsnedsättning som medför nedsatt arbetsförmåga” och ”nedsatt arbetsförmåga” synonymt. Vi identifierar denna grupp utifrån registrerad funktionsnedsättning som medför nedsatt arbetsförmåga hos respektive lands arbetsförmedling (*Arbetsförmedlingen* respektive *Arbeids- og velferdsdirektoratet*).

² Se ISF (2011) och Försäkringskassan (2017) för fördjupade analyser för Sverige och Brage och Thune (2015) för Norge.

³ Se t.ex. Forslund och Liljeberg (2021) och Markussen och Røed (2014) för en mer utförlig diskussion.

på arbetsmarknaden i dessa unga år kan få långsiktigt negativa effekter på framtida arbetsmarknadsutfall och välmående (se t.ex. Bell och Blanchflower 2011; Engdahl 2021). Våra data täcker arbetslösa med registrerad nedsättning i arbetsförmågan som anmälde sig vid respektive lands arbetsförmedling under åren 2002–2009. Vi följer dessa unga vuxna från arbetslöshetsperiodens början till dess slut, men som längst under fyra år.

Vi använder primärt en grov gruppering av arbetsmarknadspolitiska program i studien. I linje med den internationella forskningslitteraturen delar vi in programmen i *arbetsplatsförlagda program* och *utbildningsprogram*. Syftet är att studera övergripande mönster för breda kategorier av program. Det innebär dock att de resultat vi presenterar inte kan ligga till grund för beslut om hur enskilda program bör utformas. Läsaren bör också ha i åtanke att det – trots att vi så långt det varit möjligt försökt ringa in samma målgrupp i båda länderna och att vi använder liknande data och definitioner – kan finnas skillnader mellan länderna i dessa avseenden som kan ha betydelse för de mönster vi finner. Slutsatser om vad som ligger bakom eventuella skillnader och likheter mellan länderna måste därmed dras med viss försiktighet.

Det finns en stor internationell forskningslitteratur om effekter av arbetsmarknadspolitiska insatser; se t.ex. Card m.fl. (2018) för en översikt (meta-analys) över ett stort antal studier. Ett mönster som framträder i denna översikt är att yngre arbetslösa i allmänhet verkar gynnas mindre av att delta i arbetsmarknadspolitiska program jämfört med äldre vuxna. Ett annat mönster är att program som i större utsträckning påminner om riktiga jobb är mer framgångsrika när det gäller att stärka de arbetslösas arbetsmarknadsutsikter än program som ligger längre ifrån den ordinarie arbetsmarknaden.⁴ En forskningsöversikt som specifikt fokuserar på unga arbetslösa i nordeuropeiska länder kommer fram till en liknande slutsats; se Hardoy m.fl. (2018). Det bör dock betonas att det finns få studier som specifikt har fokuserat på unga arbetslösa med nedsatt arbetsförmåga.

Det finns också ett relativt stort antal studier av arbetsmarknadspolitiska program från Sverige och Norge. I Sverige har arbetsmarknadsutbildning funnits ha positiva effekter på sysselsättning och senare arbetsinkomster (Vikström och van den Berg 2017), även om erfarenheterna av denna insats var mindre positiva under 1990-talet (Forslund och Vikström 2011). När det gäller arbetsplatsförlagda program har subventionerade anställningar visats kunna stärka arbetsmarknadsutsikterna (se t.ex. Sjögren och Vikström 2015), medan resultaten för arbetspraktik är mer blandade (t.ex. Forslund m.fl. 2013; Arbetsförmedlingen 2021). Angelov och Eliason (2018b) fokuserar på arbetslösa med funktionsnedsättning

⁴ Forslund och Vikström (2011) drar samma slutsats i en översikt över forskning från Sverige.

i Sverige och finner att de som får en subventionerad anställning har en lägre sannolikhet att få ett osubventionerat jobb, men också en lägre sannolikhet att lämna arbetskraften genom förtidspension. Regnér (2014) finner att yrkesinriktad arbetsmarknadsutbildning stärker chanserna att få jobb för denna grupp arbetsökande. Två norska studier av arbetslösa med nedsatt arbetsförmåga finner att subventionerade anställningar har mer positiva effekter på övergång till osubventionerad sysselsättning och utbildning än program som i mindre utsträckning liknar vanliga jobb (von Simson och Hardoy 2020; Markussen och Røed 2014).⁵ Att låta denna grupp arbetslösa delta i reguljär utbildning verkar också vara en relativt framgångsrik strategi enligt samma studier, men Salvanes, Reiling och Sandsør (2018) finner att de positiva sysselsättningseffekterna försvinner på sikt (efter 5–9 år).

Våra resultat ligger i linje med slutsatserna i den befintliga forskningslitteraturen: Sammanfattningsvis finner vi tydliga ”inlåsnings effekter” av att delta i både arbetsplatsförlagda program och utbildningsprogram i både Sverige och Norge. Inlåsnings effekter innebär att sannolikheten att lämna arbetslösheten minskar under tiden programmet pågår, till exempel beroende på att deltagarna minskar sitt jobbsökande. I båda länderna finner vi dock positiva effekter på övergången till osubventionerat arbete eller reguljär utbildning efter deltagande i arbetsplatsförlagda program, jämfört med att ha varit öppet arbetslös. Effekterna av att ha deltagit i utbildningsprogram är också positiva, men mindre i storleksordning. Vidare verkar utbildningsprogrammets framgång hänga samman med om de leder fram till specifika yrken eller inte. Detta är fallet i både Sverige och Norge.

Rapporten är disponerad som följer: I avsnitt 2 diskuterar vi situationen för unga vuxna som befinner sig utanför arbetsmarknaden och lyfter fram viktiga likheter och skillnader mellan länderna. I avsnitt 3 redogör vi för metod, medan avsnitt 4 beskriver data, studiepopulation och variabler. Resultaten presenteras i avsnitt 5 och avsnitt 6 sammanfattar de viktigaste slutsatserna.

2 Unga vuxna som står utanför arbetsmarknaden – likheter och skillnader mellan Sverige och Norge

Sverige och Norge är två länder som liknar varandra i många avseenden, exempelvis vad gäller normer, kultur och institutioner på arbetsmarknaden. I jämförelse med många andra länder är välfärdssystemen relativt generösa och

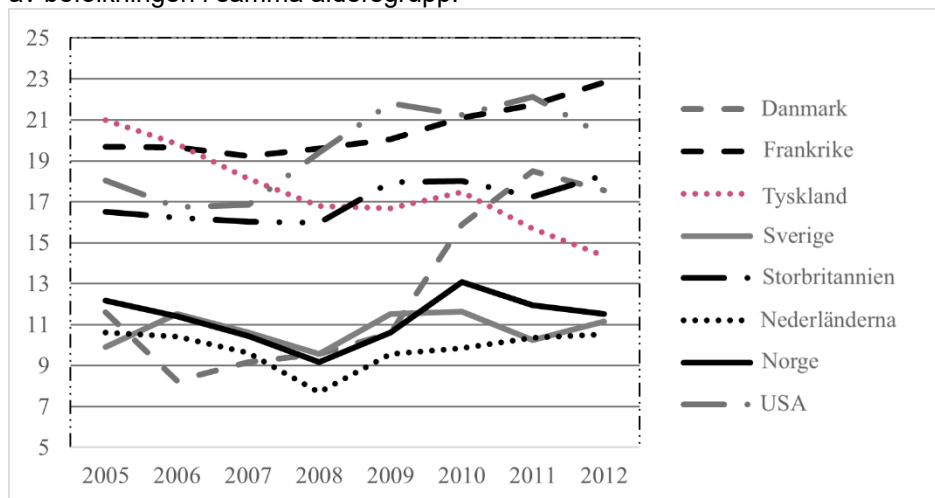
⁵ Markussen och Røed (2014) studerar alla åldrar medan von Simson och Hardoy (2020) fokuserar på unga arbetslösa (18–29 år).

inkomstskillnaderna små. Båda länderna har dessutom en lång tradition av aktiv arbetsmarknadspolitik. Men som vi kommer att se nedan finns det också en del skillnader mellan länderna som kan ha betydelse för vår analys.

Unga som varken arbetar eller studerar, och som därmed befinner sig utanför både arbetsmarknad och utbildningssystem, brukar internationellt benämnas som NEET (*Not in Employment, Education or Training*).⁶ Figur 1 visar andelen NEET bland befolkningen i åldern 25–29 år för ett urval av OECD-länder under perioden 2005–2012. Sverige och Norge har en mycket likartad utveckling under dessa år, också i jämförelse med andra nordeuropeiska länder som Danmark och Tyskland. Tillsammans med Nederländerna tillhör de länderna med lägst andel NEET inom OECD, även om andelen fortfarande utgör en betydande del av befolkningen i denna åldersgrupp (9–13 procent).

Många unga vuxna som varken arbetar eller studerar har komplexa problem. Det är relativt vanligt att de inte har slutförd gymnasieutbildning, endast har liten arbetslivserfarenhet och många lider av psykisk ohälsa (OECD 2018; 2016). Gruppens sammansättning skiljer sig dock till viss del åt mellan Sverige och Norge. Framför allt är det vanligare att unga vuxna i Norge inte har slutfört gymnasiet. År 2009 saknade hela 16 procent av befolkningen i åldern 25–34 år i Norge slutförd gymnasieutbildning, jämfört med 9 procent i Sverige (OECD 2020). Att sakna gymnasieutbildning är starkt korrelerat med framtida svårigheter på arbetsmarknaden i båda länderna (ibid).

Figur 1 Andel NEET 25–29 år för perioden 2005–2012. Redovisat som procent av befolkningen i samma åldersgrupp.

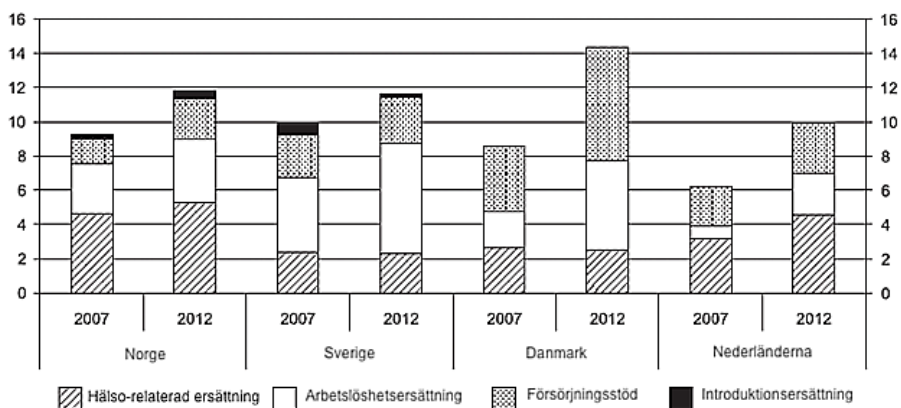


Källa: OECD.

⁶ I Sverige används ibland benämningen "Uvas"; se t.ex. Forslund och Liljeberg (2021).

I detta sammanhang är det intressant att titta närmare på vilka ersättningar som unga vuxna som inte arbetar kan vara berättigade till. Figur 2 visar andelen unga, i åldern 15–29 år, som uppbar olika typer av ersättningar år 2007 och 2012 för ett urval av länder. I både Norge och Sverige fick ca 10 procent av befolkningen i denna åldersgrupp någon typ av ersättning 2007 och knappt 12 procent 2012 (NOU 2021). Vilken typ av ersättning som var vanligast skiljer sig dock åt: andelen som fick arbetslöshetsersättning (a-kassa) var högre i Sverige medan hälsorelaterade ersättningar var vanligare i Norge. Andelen unga som fick försörjningsstöd var däremot ganska lika.⁷ Skillnaderna mellan länderna hänger troligen samman med hur ersättningssystemen är utformade, men kan också bero på skillnader i t.ex. arbetslöshetsnivån.

Figur 2 Procent av befolkningen i åldern 15–29 år som uppbar olika typer av ersättningar.



Källa: NOU (2021).

I förhållande till befolkningens storlek⁸ verkar utgifterna för arbetsmarknads-politiska insatser vara ganska lika i Norge och Sverige, även om utgifterna i Norge är lägre i förhållande till BNP; se Tabell 1 som visar siffror för 2008. Enligt en grov kategorisering av olika typer av insatser som Eurostat genomfört verkar det emellertid finns stora skillnader mellan länderna när det gäller vilken typ av insatser som prioriteras. En betydligt större andel av utgifterna i Norge gick till utbildningsinsatser jämfört med i Sverige. Sverige spenderade å andra

⁷ I Norge svarar en och samma myndighet för utbetalningar från samtliga socialförsäkringssystem, inklusive a-kassa och försörjningsstöd. I Sverige delas detta ansvar: Arbetsförmedlingen kontrollerar om den arbetssökande uppfyller kraven för att få a-kassa, socialförsäkringarna (t.ex. sjukpenning och sjuk- och aktivitetsersättning) administreras av Försäkringskassan och kommunerna ansvarar för försörjningsstöd.

⁸ Befolkningen i Sverige är ungefär dubbelt så stor som befolkningen i Norge.

sidan en mycket högre andel på vad Eurostat benämner som sysselsättningsincitament, en kategori som bland annat innehåller subventionerade anställningar och arbetspraktik. Även om det är möjligt att en del av skillnaderna beror på olikheter i exempelvis data och definitioner, indikerar tabellen att Sverige och Norge skiljer sig åt när det gäller vilken typ av insatser som prioriteras inom arbetsmarknadspolitiken. I avsnitt 4 kommer vi att titta närmare på vilken uppsättning av insatser som unga arbetslösa med nedsatt arbetsförmåga får del av.

Tabell 1 Totala utgifter för arbetsmarknadspolitiska insatser och andel av utgifterna som lagts på olika kategorier av insatser. År 2008.

	Totala utgifter		Andel som spenderats på olika typer av insatser			
	i 1000 euro	% av BNP	Utb.	Sysselsättningsincitament ^a	Rehab/supported employment	Sysselsättnings-skapande
Danmark	2 280	2,4	23,7	13,8	62,5	
Tyskland	13 194	1,9	54,8	27,0	6,1	12,1
Nederländerna	4 254	2,0	14,0	20,5	65,5	
Sverige	2 150	1,4	10,6	57,3	30,0	
Norge	1 286	0,7	49,8	6,6	33,7	9,9

Källa: Eurostat och OECD. *Anm:* a) Denna kategori inkluderar vad Eurostat kategoriserar som *Employment Incentives* och *Start-up Incentives* (den senare står för <1% i både Sverige och Norge). Se Eurostat för detaljerade definitioner.

Sammanfattningsvis liknar Norge och Sverige i många avseenden varandra när det gäller situationen för unga vuxna som står utanför arbetsmarknaden. Men som vi kommer att se skiljer sig länderna åt en del när det gäller sammansättningen av insatser som riktas till unga arbetslösa med nedsatt arbetsförmåga. Som vi skrev i inledningen utgör detta utgångspunkten för vår jämförande analys. Som detta avsnitt också har tydliggjort finns det även andra noterbara skillnader mellan länderna: vilken typ av ersättning som finns tillgänglig för unga som inte arbetar skiljer sig till viss del åt och det är vanligare i Norge än i Sverige att unga vuxna inte har slutfört gymnasiet. Dessa skillnader kan ha betydelse för resultaten i vår jämförande analys och är något som vi kommer att återkomma till i senare avsnitt.

3 Hur vi mäter programmens effekter

En grundläggande svårighet när det gäller att utvärdera effekterna av att delta i arbetsmarknadspolitiska insatser är att det inte är slumpmässigt vilka arbetslösa personer som deltar i program eller vilken typ av program de deltar i. Huruvida en arbetssökande deltar i ett program kan hänga samman med olika faktorer som

inte fullt ut är observerbara i tillgängliga data. Samma faktorer kan också vara betydelsefulla för personens möjligheter på arbetsmarknaden. Om exempelvis personer med en större nedsättning av arbetsförmågan har en högre sannolikhet att delta i program och samtidigt en lägre sannolikhet att få jobb leder detta till ett negativt samband (en negativ korrelation) mellan programdeltagande och övergång till arbete (en s.k. selektionseffekt). En utvärderingsmetod som inte justerar för denna typ av skillnader mellan individer kommer att resultera i en felaktig beräkning av programmets effekter.

För att hantera detta problem använder vi en metod som kallas för *Timing of Events*-metoden. Den har utvecklats av Abbring och van den Berg (2003) och den har använts flera gånger tidigare för att skatta (kausala) effekter av just arbetsmarknadspolitiska program.⁹ Metoden tar inte bara hänsyn till skillnader mellan individer som vi kan observera i data (såsom ålder, utbildningsnivå och sysselsättningshistorik) utan också icke-observerbara skillnader. Metoden går ut på att ”modellera” både den process som leder fram till att vissa arbetslösa deltar i olika typer av program och den process som leder fram till att vissa arbetslösa snabbare än andra lämnar arbetslösheten på grund av jobb eller reguljär utbildning. Genom att utnyttja information om tidpunkten för programdeltagande och tidpunkten för övergång till jobb/reguljär utbildning särskiljer metoden kausala effekter av programdeltagande från selektionseffekter. Vi beskriver metoden utförligt i vår engelska forskningsrapport; se Hall, Hardoy och von Simson (2022).

Ett centralt antagande som måste vara uppfyllt för att de skattade program-effekterna ska kunna tolkas som orsakssamband är att vetskapen om att man kommer att få delta i ett program inte påverkar de arbetslösas beteende innan de faktiskt påbörjar programmet.¹⁰ Vi måste alltså anta att det inte finns så kallade ”annonseringseffekter”, dvs. att vetskapen om programmet gör att personer exempelvis ökar eller minskar sitt jobbsökande innan programmet börjar.¹¹ Våra data innehåller ingen information om när individer får veta att de kommer att få delta i ett program och vi kan därmed inte undersöka om det förekommer annonseringseffekter för vår studiepopulation. När det gäller Norge är dock utbudet av program begränsat och det finns indikationer på att anvisningar till program

⁹ Se t.ex. Clausen m.fl. (2009); Heinesen, Husted och Rosholm (2013); Kyyrä, Arranz och García-Serrano (2019); Richardson och van den Berg (2013); och Holm m.fl. (2017) för tidigare utvärderingar med samma metod.

¹⁰ Detta antagande är inte specifikt just för *Timing of events*-metoden utan också centralt för andra utvärderingsmetoder baserade på perioddata, såsom exempelvis matchning; se diskussion i Richardson och van den Berg (2013).

¹¹ Det finns flera studier som funnit att sannolikheten att få jobb ökar strax före programstart, vilket tyder på att en del arbetslösa intensifierar sitt jobbsökande för att undgå programdeltagande; se t.ex. Hägglund (2011); Carling och Larsson (2005); Maibom, Rosholm, och Svarer (2014).

baseras på lokal tillgänglighet och ofta görs med kort varsel.¹² Det gör att annonseringseffekter är mindre troliga. Vi har inga belägg för att motsvarande resone-mang är giltigt även i Sverige. Däremot finner Hall m.fl. (2022) att annonserings-effekter bland unga arbetslösa tenderar att vara koncentrerade till personer med relativt goda arbetsmarknadsutsikter. För arbetslösa med en svag position på arbetsmarknaden – vilket gäller den grupp vi fokuserar på i denna studie – finner de inga tecken på beteendeförändringar innan programstart.

I analyserna särskiljer vi mellan programeffekter under tiden som individen deltar i program och effekter efter avslutat program.¹³ Under tiden programmet pågår kan den arbetslöse förväntas ha mindre tid till att söka arbete och därmed minska sin sökinsats, vilket ger en s.k. inlåsningsseffekt av programdeltagande. Inlåsningsseffekter skulle också kunna uppstå av andra skäl, till exempel på grund av att kvaliteten på jobbsökandet försämras. Efter att programmet har avslutats kan sannolikheten att få jobb öka igen, exempelvis på grund av större ansträngningar vad gäller att söka arbete, ökat (formellt eller jobbspecifikt) humankapi-tal, mer information eller större nätverk.

I vår huvudanalys följer vi arbetslöshetsperioderna under 36 månader. Peri-oder som varar längre än så ”censoreras”, vilket innebär att vi slutar följa indivi-dera vid denna tidpunkt.¹⁴ Modellen tar hänsyn till följande observerbara individegenskaper: (juridiskt) kön, ålder, invandringsbakgrund (3 kategorier), utbildningsnivå (4 kategorier), om personen är gift, om personen har barn, sys-selsättning de senaste tre åren, respektive förälders utbildningsnivå (4 kategorier) och respektive förälders inkomst (mätt som föräldrarnas rank i den nationella inkomstfördelningen). Vi kontrollerar dessutom för län, år och kvartal samt kommunal ungdomsarbetslöshetsnivå (mätt månadsvis). I en känslighetsanalys kontrollerar vi dessutom för vilken typ av nedsättning individen har i sin arbets-förmåga (se avsnitt 5.2). Denna information har vi dock bara tillgänglig för Sverige.

¹² Lande och Selnes (2017) rapporterar att det för ungefär en tredjedel av fallen tog mer än ett år från det att den arbetslöses arbetsförmåga bedömdes tills ett program påbörjades. Det fanns flera orsaker till denna fördröjning: ett program som ansågs lämpligt fanns inte tillgängligt, personen i fråga var för sjuk, eller försumlighet från myndighetens sida. Dessutom saknar ungefär hälften av individerna med registrerad nedsättning i arbetsförmågan aktivitetsplaner och uppföljning sker sporadiskt (Riksrevisjonen 2018).

¹³ För att en övergång till arbete/utbildning ska kodas som att den sker efter avslutat program måste personen återgå till öppen arbetslöshet under åtminstone en kort period innan hen avregistreras från arbetsförmedlingens register på grund av jobb/utbildning.

¹⁴ Anledningen till att vi inte följer de arbetslösa längre än 36 månader är att det finns få personer i Sverige som har så pass långa arbetslöshetsperioder utan att de påbörjar ett program. Detta inne-bär att det inte finns särskilt många jämförelsepersoner till programdeltagare med riktigt långa arbetslöshetsperioder. I avsnitt 5.2 redogör vi för hur resultaten påverkas om vi istället följer perioderna i 27 respektive 48 månader.

4 Urval, variabler och beskrivande statistik

4.1 Data, urval och variabler

Våra analyser baseras på registerdata från Statistikmyndigheten (Sverige), Statistisk sentralbyrå (Norge) samt respektive lands arbetsförmedling. I dessa data kan vi bland annat se under vilka perioder en individ varit registrerad som arbetslös vid arbetsförmedlingen, om personen deltagit i arbetsmarknadspolitiska program, inkomster (både från arbete, a-kassa och olika socialförsäkringssystem) och en mängd bakgrundsvariabler, såsom ålder, kön och utbildningsnivå.

Våra urval, från respektive land, består av alla arbetslöshetsperioder som påbörjades under åren 2002–2009¹⁵ och där individen i fråga var 25–29 år gammal (vid arbetslöshetens början) och hade en registrerad funktionsnedsättning som medförde nedsatt arbetsförmåga i arbetsförmedlingens register.¹⁶ Gemensamt för de två urvalen av unga vuxna är alltså att personerna är registrerade som arbetsökande och att de samtidigt har någon typ av nedsättning i sin arbetsförmåga. Vi har inte satt någon begränsning när det gäller vid vilken tidpunkt individen måste ha blivit kodad med nedsatt arbetsförmåga för att ingå urvalet; även personer som erhållit koden först en bit in på sin arbetslöshetsperiod ingår i studien.

Hur går det då till när en arbetssökande får en funktionsnedsättningskod? I Sverige kan en handläggare som misstänker att en arbetssökande har en nedsättning i sin arbetsförmåga ta initiativ till en utredning av den arbetssökandes förutsättningar och begränsningar för arbete. Utredningen görs av Arbetsförmedlingens egna specialister, men många gånger krävs också ett utlåtande från exempelvis en läkare eller psykolog. Den arbetssökande måste också acceptera att bli klassificerad som funktionsnedsatt.¹⁷ I Norge finns det två sätt att bli registrerad med nedsatt arbetsförmåga: antingen genom ett läkarintyg eller genom en bedömning av arbetsförmågan vid Arbeids- og velferdsdirektoratet. I båda länderna är det troligt att funktionsnedsättningskodningen också hänger

¹⁵ Tidperioden är vald med hänsyn till ett avbrott i tidsserien (2002) samt en större förändring av arbetsmarknadspolitiken (2010) i Norge. I de norska data saknar vi information om de äldsta kohorterna (födda 1973–1975), vilket innebär att vi inte har ett fullständigt urval för åldersgruppen 27–29 år samtliga år.

¹⁶ Anledningen till att vi inte inkluderar även yngre arbetslösa är att alla arbetslösa som är yngre än 25 år i Sverige erbjuds deltagande i specifika garantiprogram redan efter tre månaders arbetslöshet. Sedan 2007 finns programmet Jobbgarantin för ungdomar (se Hall och Liljeberg 2011 för en utvärdering) och innan dess fanns Ungdomsgarantin i många kommuner (se Forslund och Skans 2006). Förekomsten av garantiprogram innebär att det finns få arbetslösa under 25 år som inte deltar i program i Sverige.

¹⁷ Se Angelov och Eliason (2018a) för en mer utförlig beskrivning av hur Arbetsförmedlingens klassificering av funktionsnedsättning går till.

samman med den arbetslöses svårigheter att få arbete. Funktionsnedsättningskoden medför nämligen att den arbetsökande blir berättigad till fler insatser och det blir därmed lättare för arbetsförmedlaren att hjälpa den sökande.

Vi definierar början på en arbetslöshetsperiod som tidpunkten då en person (som inte varit inskriven som arbetslös under minst två månader) registrerar sig som arbetslös vid respektive lands arbetsförmedling. Vi använder en bred definition av öppen arbetslöshet där aktiviteter som vägledning, coaching och jobbsökaraktiviteter också betraktas som öppen arbetslöshet.¹⁸ Denna typ av förmedlingsinsatser varar vanligtvis under en kortare period och syftar till att stötta den arbetslöse i sitt jobbsökande.¹⁹ Det är värt att notera att för många personer i våra urval föregås arbetslösheten inte nödvändigtvis av en period med jobb eller utbildning; arbetslösheten kan också påbörjas efter en period med sjukskrivning, aktivitetsersättning eller försörjningsstöd (se nästa avsnitt).

Under tiden som arbetslös är en del personer, men långt ifrån alla, berättigade till a-kassa. För att få a-kassa i Sverige måste den arbetsökande uppfylla ett arbetsvillkor, medan kravet för att få a-kassa i Norge är att arbetsinkomsterna före arbetslösheten överstiger en viss nivå.²⁰ Unga med nedsatt arbetsförmåga är i Norge berättigade till rehabiliteringsersättning motsvarande a-kassan. Under arbetslösheten deltar en del sökande i arbetsmarknadspolitiska program. Det finns en bred uppsättning av program, med stor variation vad gäller längd och innehåll. Under programtiden är deltagarna i båda länderna berättigade till ersättning; ersättningstyp och ersättningsnivå kan dock variera beroende på program.

I linje med den internationella forskningslitteraturen delar vi in programmen i två grupper: *arbetsplatsförlagda program* och *utbildningsprogram*. *Utbildningsprogram* består av kurser av varierande längd och innehåll (både förberedande och yrkesinriktade), och i Norge inkluderas även reguljär utbildning om denna erbjuds som en arbetsmarknadspolitisk insats. Anledningen till att vi även inkluderar dessa utbildningar för Norge är att reguljär utbildning är tillgänglig inom arbetsmarknadspolitiken för individer med nedsatt arbetsförmåga, på samma villkor och med samma förmåner som andra arbetsmarknadsutbildning-

¹⁸ Se Tabell A1 i bilagan för detaljer om kodningen i respektive land.

¹⁹ I Sverige klassificerar vi även arbetslivsinriktad rehabilitering som en del av den öppna arbetslösheten eftersom programmet ofta (men inte enbart) inkluderar kartläggande och vägledande insatser. Faktum är att en relativt stor andel av de arbetslösa i vårt urval är registrerade i detta program under en (vanligtvis) kort period. Detta kan vara relaterat till förmedlingens utredning av arbetsförmågan. Våra resultat verkar inte vara särskilt känsliga för hur dessa insatser kodas i analysen; se avsnitt 5.2.

²⁰ Under den tidsperiod vi studerar var den sökande tvungen att ha jobbat minst sex av de tolv månader som föregick arbetslösheten för att vara berättigad till a-kassa i Sverige. Inkomströskeln i Norge var antingen minst 145 000 SEK året innan eller närmare 312 000 SEK de senaste tre åren (i dagens penningvärde).

ar. *Arbetsplatsförlagda program* består av program som ger erfarenhet från en arbetsplats, såsom arbetspraktik och subventionerad sysselsättning, av varierande längd och subventionsgrad. Tabell A2 i bilagan visar hur vi kategoriserat varje enskilt program. Om två program inom samma kategori följer på varandra (eller med ett uppehåll som är kortare än två månader) betraktar vi dem som samma program. Vid en övergång mellan programkategorierna, eller vid en övergång till ett andra program (mer än två månader senare), slutar vi följa individerna vid denna tidpunkt (s.k. ”censurering”). Detsamma gäller om den arbets sökande påbörjar ett program som inte passar in i någon av de två kategorierna.²¹

Vi definierar slutet på en arbetslöshetsperiod som tidpunkten då en arbetslös person avregistreras från arbetsförmedlingens register (givet att personen inte skrivs in igen inom de närmaste två månaderna). I linje med målsättningen för många arbetsmarknadspolitiska program studerar vi effekter på övergång till både osubventionerat arbete²² och utbildning inom det reguljära utbildningsväsendet.²³ Vid andra typer av övergångar slutar vi följa individerna, liksom om arbetslöshetsperioderna sträcker sig längre än 36 månader. Anledningen till att vi slutar att följa individerna redan efter 36 månaders arbetslöshet är att olika garantiprogram i Sverige medför att det finns relativt få individer som har så pass långa arbetslöshetsperioder utan att delta i program. Det innebär att det inte finns särskilt många andra arbetslösa att jämföra programdeltagarna med för riktigt långa arbetslöshetsperioder.²⁴ Vi är tvungna att använda olika typer av datakällor för att koda övergång till arbete och reguljär utbildning i Sverige och Norge. I Sverige registrerar handläggare på Arbetsförmedlingen anledningen till att en arbetslöshetsperiod upphör och vi utgår från denna information. I Norge utgår vi från olika register för att avgöra vilken orsaken är till att en arbetslöshetsperiod

²¹ I Sverige gäller detta programmen Projekt med arbetsmarknadspolitisk inriktning och Arbetslivsintroduktion. Båda programmen har ganska få deltagare i vårt urval. I Norge gäller detta program som riktas till individer med permanent nedsatt arbetsförmåga.

²² I utvärderingar av arbetsmarknadspolitiska insatser för individer med funktionsnedsättning betraktas ibland även subventionerad sysselsättning som ett lyckat utfall (se t.ex. Angelov och Eliason 2018b), dvs. deltagande i en del av de insatser vi studerar skulle kunna betraktas som ett lyckat utfall i sig. Vi återkommer till detta i den avslutande diskussionen.

²³ I Norge kan reguljär utbildning alltså både utgöra en insats och ett utfall. Hur reguljär utbildning betraktas i analysen beror på om utbildningen ges som en arbetsmarknadspolitisk insats eller om individen har avregistrerats från arbetsförmedlingens register och därefter påbörjat en reguljär utbildning.

²⁴ Fram till juni 2007 fanns den så kallade Aktivitetsgarantin som innebar att alla inskrivna skulle erbjudas en heltidsaktivitet inom 27 månaders arbetslöshet. Efter juli 2007 erbjöd programmet Jobb- och utvecklingsgarantin aktivering för arbetslösa som antingen hade förbrukat sina a-kasse-dagar eller varit inskrivna på förmedlingen i mer än 18 månader. Den första fasen av detta program (omkring fem månader) bestod dock av aktiviteter som vi klassificerar som förmedlingsinsatser och definierar som en del av öppen arbetslöshet.

avslutats (se bilagan för mer detaljerade definitioner).²⁵ I båda länderna betraktar vi även personer som är registrerade som tillfälligt anställda, timanställda eller deltidsanställda som sysselsatta, under förutsättning att anställningen varar under minst två månader.

Arbetslöshetsdata från båda länderna innehåller information dag för dag, men för att underlätta skattningen av vår modell gör vi om data till månadsdata. Denna konvertering innebär att vi inte kan mäta effekter för arbetslösa som påbörjar ett program redan under arbetslöshetens första månad och vi tar därför bort dessa arbetslöshetsperioder från respektive urval. För det svenska urvalet innebär det att 4 procent av arbetslöshetsperioderna exkluderas, medan närmare 30 procent av perioderna exkluderas för Norge. I Hall, Hardoy och von Simson (2022) visar vi att de arbetslösas genomsnittliga bakgrundsegenskaper inte påverkas av detta, vilket indikerar att de urval som används i analyserna fortfarande bör vara representativa för målgruppen. De slutgiltiga urvalen består av 26 464 arbetslöshetsperioder för Sverige och 22 337 arbetslöshetsperioder för Norge.²⁶

4.2 Beskrivande statistik

Tabell 2 visar beskrivande statistik för de två urvalen. En första sak att lägga märke till är att det norska urvalet är betydligt större än det svenska i förhållande till befolkningens storlek. En möjlig orsak är att unga arbetslösa med begränsad arbetslivserfarenhet i Norge inte är berättigade till vare sig a-kassa eller rehabiliteringspenning och tillgången till arbetsmarknadspolitiska program för denna grupp är begränsad. Det kan skapa incitament för handläggare att istället vilja erbjuda insatser som är öronmärkta för arbetslösa med nedsatt arbetsförmåga (OECD 2018). Denna incitamentsstruktur skulle kunna leda till att det norska urvalet är relativt starkare i termer av arbetsmarknadsutsikter (dvs. deras arbetsförmåga skulle kunna vara mindre nedsatt) jämfört med det svenska. Men det kan också finnas andra institutionella skillnader mellan länderna som verkar i motsatt riktning. Exempelvis kan det vara så att det är lättare att få aktivitetsersättning vid nedsatt arbetsförmåga i Sverige där denna ersättning är tidsbegränsad (om man inte fyllt 30 år); motsvarande ersättning i Norge kräver i regel att arbetsförmågan bedöms som permanent nedsatt. Det skulle i så fall medföra att personer med kraftigt nedsatt arbetsförmåga i mindre utsträckning finns med i det svenska än i det norska urvalet. Som vi kommer att se nedan är det inte tydligt

²⁵ Skillnader i registerdata mellan länderna gör att vi inte kan använda identiska definitioner. Vi har istället följt gängse tillvägagångssätt i respektive land.

²⁶ En del individer har fler än en arbetslöshetsperiod under den period vi studerar. Totalt ingår 22 194 individer i Sverige och 22 338 individer i Norge.

från de bakgrundsuppgifter som vi har tillgång till att något av ländernas urval skulle vara i en starkare arbetsmarknadsposition än det andras.

Det finns dock en del skillnader i genomsnittliga egenskaper som bör noteras. Andelen kvinnor är något högre i det svenska urvalet liksom andelen som är född utanför Norden. En märkbart högre andel av de arbetslösa i Norge har inte avslutat gymnasiet. Detta skulle delvis kunna spegla skillnader mellan utbildningssystemen; som vi såg i avsnitt 2 är andelen som hoppar av gymnasieskolan betydligt högre i Norge än i Sverige. En lägre utbildningsnivå för det norska urvalet indikerar att deras arbetsmarknadsutsikter bör vara sämre. Men om vi istället tittar på sysselsättningshistoriken de senaste tre åren före arbetslösheten ser vi att personerna i den norska urvalet har varit sysselsatta i högre grad jämfört med det svenska urvalet. Dessa något motstridiga mönster gör att det är svårt att slå fast att något av urvalen har bättre arbetsmarknadsutsikter än det andra. Föräldrars utbildningsnivå är ofta en stark prediktor för barns utbildnings- och arbetsmarknadsutfall och när det gäller föräldrabakgrund är skillnaderna mellan de två urvalen små, med en något högre utbildningsnivå bland mödrarna i Sverige medan utbildningsnivån bland fäderna är högre i Norge.

De skillnader i erhållna ersättningar under året före arbetslösheten som visas i tabellen är i linje med de generella mönster vi såg i avsnitt 2 och speglar troligen skillnader i hur ersättningssystemen är utformade: Andelen som fick a-kassa är betydligt högre i Sverige, medan en klart högre andel i Norge fick rehabiliteringspenning. Andelen som fick försörjningsstöd är mer lika i de två länderna. Vi ser också att det är mer vanligt att arbetslösheten föregås av en period med aktivitetsersättning i Sverige där denna ersättning är tidsbegränsad.

Tabell 2 Beskrivande statistik (genomsnitt) för det svenska och norska urvalet

	Sverige	Norge
<i>Individuella bakgrundsvariabler^a</i>		
Ålder	27,50	26,74
Man	0,537	0,524
Gift	0,147	0,150
Har barn	0,359	0,428
Född i Sverige/Norge	0,817	0,842
Född i ett annat nordiskt land	0,011	0,014
Född utanför Norden	0,171	0,144
Ej avslutat gymnasieutbildning	0,318	0,537
Gymnasieutbildning (som högsta utb.nivå)	0,560	0,370
Eftergymnasial utbildning	0,114	0,074
Okänd utbildningsnivå	0,008	0,018
Antal år sysselsatt, föregående tre år	1,235	1,386
Sjukpenning, föregående år	0,313	0,200
A-kassa, föregående år	0,287	0,111
Rehabiliteringspenning, föregående år	0,064	0,251
Försörjningsstöd, föregående år	0,302	0,349
Aktivitetsersättn. (eller motsvarande), föreg. år ^b	0,088	0,015
<i>Föräldrabakgrund</i>		
Mammans högsta utb: grundskola	0,277	0,399
Mammans högsta utb: gymnasium	0,441	0,372
Mammans högsta utb: eftergymnasial	0,138	0,109
Mammans högsta utb: uppgift saknas	0,144	0,118
Pappans högsta utb: grundskola	0,287	0,314
Pappans högsta utb: gymnasium	0,382	0,421
Pappans högsta utb: eftergymnasial	0,108	0,124
Pappans högsta utb: uppgift saknas	0,222	0,140
Mammans rank i inkomstfördelningen	33,30	35,48
Pappans rank i inkomstfördelningen	47,54	58,99
Antal observationer	26 464	22 337

Not: a) Där inget annat anges mäts variablerna vid arbetslöshetens början. b) För Sverige saknas uppgifter avseende aktivitetsersättning för de första två åren.

I Hall, Hardoy och von Simson (2022) presenterar vi även uppgifter separat för arbetslösa som deltar i de två olika kategorierna av program och för dem som inte deltar i något program under sin arbetslöshetsperiod. Ett mönster som framträder är att deltagare i arbetsplatsförlagda program i genomsnitt har lägre utbildningsnivå och mindre arbetslivserfarenhet än de arbetslösa som deltar i utbildningsprogram och de som inte deltar i något program. Det är också vanligare att

de som deltar i arbetsplatsförlagda program har fått försörjningsstöd under året före arbetslösheten. Samma mönster finns i båda länderna. Den analysmetod vi använder justerar för denna typ av skillnader mellan grupperna.

Tabell 3 visar att ungefär hälften av individerna som ingår i det svenska urvalet deltar i ett arbetsmarknadspolitiskt program under sin arbetslöshetsperiod, jämfört med omkring en fjärdedel för det norska urvalet. Men vi har exkluderat många programdeltagare i Norge (se avsnitt 4.1), vilket gör att vi inte kan dra slutsatsen att programdeltagande generellt skulle vara mindre vanligt bland unga med nedsatt arbetsförmåga i Norge jämfört med i Sverige. Arbetsplatsförlagda program används oftare i Sverige än i Norge för målgruppen: två tredjedelar av programdeltagarna i Sverige deltar i ett arbetsplatsförlagt program jämfört med 40 procent i Norge. I båda länderna deltar ungefär 15 procent i utbildningsprogram.²⁷ De arbetsplatsförlagda programmen varar i genomsnitt något längre i Norge än i Sverige (13 jämfört med 12 månader), medan utbildningsprogrammen varar avsevärt längre i Norge (12 jämfört med 5 månader).²⁸ Skillnaden är en följd av utformningen av de program som ingår i respektive kategori, vilket vi återkommer till i nästa avsnitt.

Den nedre delen av tabellen visar skälen till att arbetslöshetsperioderna avslutas. En tredjedel av perioderna i Sverige och en fjärdedel i Norge avslutas på grund av övergång till osubventionerad sysselsättning och 6–7 procent till följd av att den arbetssökande påbörjar en utbildning i det reguljära utbildningsväsendet. Andelen perioder som vi slutar att följa på grund av deltagande i ett andra program inom samma arbetslöshetsperiod är betydligt högre i Sverige (15 procent) än i Norge (4 procent). De återstående perioderna (44 procent i Sverige och 66 procent i Norge) slutar vi att följa av andra skäl. Dels för att de sträcker sig längre än 36 månader men också för att många arbetssökande lämnar förmedlingen av andra orsaker än jobb och reguljär utbildning.²⁹

²⁷ Skillnaden i användningen av arbetsplatsförlagda program och utbildningsprogram mellan länderna finns även om vi istället studerar det totala urvalet av arbetslöshetsperioder, dvs. om vi inte exkluderar perioder då ett program påbörjas under arbetslöshetens första månad (se avsnitt 4.1).²⁸ Observera att eftersom vi endast följer perioderna under 36 månader så återspeglar de siffror som presenteras i tabellen inte den totala längden på arbetslöshetsperioderna eller programmen.

²⁸ Observera att eftersom vi endast följer perioderna under 36 månader så återspeglar de siffror som presenteras i tabellen inte den totala längden på arbetslöshetsperioderna eller programmen.

²⁹ Bland andra orsaker ingår i Sverige de som lämnat förmedlingen av okänd orsak, vilket gäller 7,5 procent av perioderna. Enligt en undersökning från Arbetsförmedlingen bland arbetslösa generellt har en relativt stor andel (ca 40 procent) av de som avregistrerats av denna anledning i själva verket fått jobb (Nilsson 2010). Detta bör dock vara betydligt mindre vanligt för den grupp arbetssökande vi studerar, då de har större svårigheter att få jobb på egen hand.

Tabell 3 Beskrivande statistik avseende arbetslöshetslängd, programdeltagande och orsak till att arbetslösheten upphör.

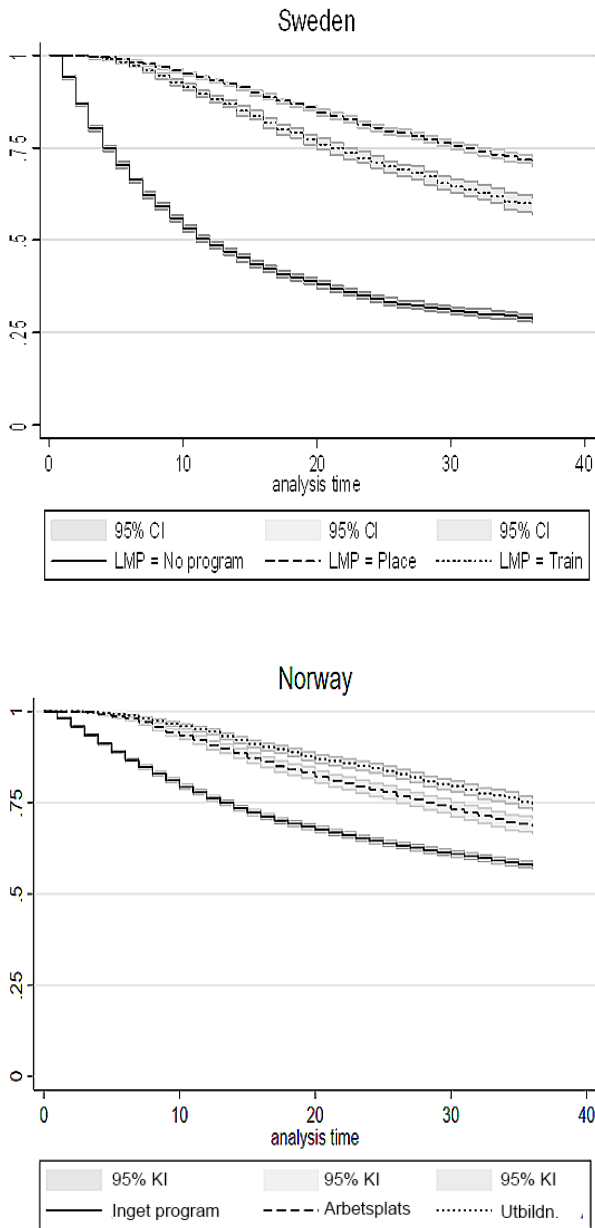
	Sverige	Norge
Andel arbetslöshetsperioder utan program	0,530	0,740
Andel med <i>arbetsplatsförlagt program</i>	0,315	0,102
Andel med <i>utbildningsprogram</i>	0,156	0,158
Arbetslöshetslängd (i månader), genomsnitt	17,44	21,71
Tid före <i>arbetsplatsförlagt program</i> , genomsnitt	9,81	6,35
Tid före <i>utbildningsprogram</i> , genomsnitt	8,28	5,92
Tid i <i>arbetsplatsförlagt program</i> , genomsnitt	12,01	13,25
Tid i <i>utbildningsprogram</i> , genomsnitt	4,90	12,32
<u>Andel perioder som slutar med övergång till:</u>		
Osubventionerad sysselsättning	0,343	0,251
Reguljär utbildning	0,069	0,062
<u>Andel perioder som vi slutar följa ("censorerar") pga:</u>		
Deltagande i ett andra program	0,153	0,039
Deltagande i övrigt program	0,010	0,015
Perioden varar längre än 36 månader	0,187	0,322
Annan (känd eller okänd) orsak	0,247	0,325
Antal observationer	26 464	22 337

Not.: Notera att eftersom vi slutar följa perioderna efter 36 månader så återspeglar de siffror som presenteras i tabellen inte den totala längden på arbetslöshetsperioderna eller programmen.

Figur 3 visar sannolikheten att fortfarande vara arbetslös olika månader efter arbetslöshetens början, uppdelat beroende på om individen någon gång deltar i ett arbetsplatsförlagt program, utbildningsprogram eller aldrig deltar i ett program. Vi kan se att omkring hälften av de som inte deltar i något program fortfarande är arbetslösa ett år efter arbetslöshetens början i Sverige. Motsvarande siffra för Norge är tre fjärdedelar. Tre år efter arbetslöshetens början är ungefär 25 procent av de som inte deltar i program i Sverige fortfarande arbetslösa jämfört med 55 procent för Norge.³⁰ Dessa skillnader skulle delvis kunna hänga samman med förekomsten av garantiprogram i Sverige (se avsnitt 4.1), vilka motverkar väldigt långa perioder av öppen arbetslöshet. Figuren visar också att arbetslösa som deltar i program vid något tillfälle tenderar att ha avsevärt längre arbetslöshetsperioder än de som inte deltar i program. Detta är ett förväntat mönster eftersom program i första hand erbjuds personer som är i behov av ytterligare hjälp för att få arbete, men mönstret skulle också delvis kunna spegla inlåsnings effekter av programdeltagande.

³⁰ Mönstret för Norge är i linje med resultaten i Bragstad och Sörbö (2015) som finner att många unga i Norge är registrerade med nedsatt arbetsförmåga under långa perioder.

Figur 3 Sannolikheten att vara kvar i arbetslöshet efter olika månader för individer som deltar respektive inte deltar i program.



Mönstret för personer som deltar i arbetsplatsförlagda program är ganska lika i båda länderna; närmare 75 procent är fortfarande arbetslösa efter tre år. För arbetslösa som deltar i utbildningsprogram är arbetslöshetsperioderna dock av-

sevärt längre i Norge: efter omkring tre år är 75 procent fortfarande registrerade som arbetslösa i Norge, jämfört med 60 procent i Sverige. Det är troligt att denna skillnad delvis kan förklaras av skillnader i vilka program som erbjuds i de två länderna inom denna programkategori; i Norge deltar många i målgruppen i reguljära utbildningar som en arbetsmarknadspolitisk insats och dessa kan pågå upp till tre år. Vi kan dock inte utesluta att skillnader i individernas egenskaper eller arbetsförmåga också har betydelse för de mönster vi observerar.

5 Resultat

5.1 Skattade effekter av att delta i program

Vi börjar med att redovisa övergripande resultat för den uppsättning av program som används i respektive land och då programmen endast delas upp i två kategorier: *arbetsplatsförlagda program* och *utbildningsprogram*. Dessa resultat redovisas i Tabell 4. Eventuella skillnader i effekter mellan länderna kan i denna analys delvis ha att göra med att uppsättningen och utformningen av de program som ingår i de två kategorierna skiljer sig åt. För att närmare undersöka detta redovisar vi därefter resultat för en finare uppdelning av program, där de två grövre kategorierna delats in i ett antal underkategorier; se Tabell 5. Medan den senare analysen ger en större förståelse för vad som driver de mönster vi finner, bör läsaren ha med sig att resultaten för denna finare uppdelning är bekräftade med större osäkerhet och därmed bör tolkas med större försiktighet än resultaten som bygger på den grövre grupperingen av program.³¹

Överst i Tabell 4 (modell 1) presenterar vi resultat från skattningar av den regressionsmodell vi redogjorde för i avsnitt 3. Här betraktas både övergång till osubventionerat jobb och reguljär utbildning som framgångsrika utfall. I den nedre delen av tabellen (modell 2) betraktar vi istället endast övergång till osubventionerat arbete som ett lyckat utfall. Ett positivt eller negativt tecken framför de estimat som anges i tabellen talar om huruvida programmen i genomsnitt leder till bättre eller sämre utfall för de arbetssökande. I tabellen går det också att utläsa om de skattade effekterna är statistiskt säkerställt skilda från noll på olika säkerhetsnivåer (illustreras med asterisker).

Storleken på själva estimaten har tyvärr ingen rättfram tolkning, men följande beräkning ger en uppskattning av den procentuella effekten på hur snabbt arbets-

³¹ Detta har att göra med att de modeller vi skattar är mycket krävande i termer av data, vilket gör att det inte har varit möjligt att genomföra alla känslighetsanalyser (se avsnitt 5.2) för denna finare uppdelning i programkategorier. Se Hall, Hardoy och von Simson (2022) för en mer utförlig diskussion.

lösa lämnar arbetslöshet till följd av arbete/utbildning: $[\exp(\beta)-\exp(0)]\times 100$, där β representerar det aktuella estimatet. Estimatet 0,51 på den andra raden längst till höger kan exempelvis tolkas som att deltagande i ett arbetsplatsförlagt program i Norge medförde en ökning av sannolikheten att övergå till arbete eller reguljär utbildning efter avslutat program med uppskattningsvis 67 procent.³²

Tabell 4 Effekter av arbetsmarknadspolitiska program under och efter deltagande

	Sverige		Norge	
	(1) Under deltagande	(2) Efter deltagande	(3) Under deltagande	(4) Efter deltagande
<i>Modell 1: Effekt på övergång till osubventionerad sysselsättning eller utbildning</i>				
Utbildningsprogram	-0,574*** (0,125)	0,229* (0,130)	-0,808*** (0,102)	0,199* (0,106)
Arbetsplatsförlagt program	-0,482*** (0,091)	0,795*** (0,103)	-0,256** (0,117)	0,511*** (0,132)
<i>Modell 2: Effekt på övergång till osubventionerad sysselsättning</i>				
Utbildningsprogram	-0,552*** (0,135)	0,099 (0,142)	-1,047*** (0,093)	0,269*** (0,083)
Arbetsplatsförlagt program	-0,441*** (0,102)	0,794*** (0,114)	-0,046 (0,089)	0,739*** (0,103)

Not: Estimat och standardfel (inom parentes) för den *Timing of events*-modell som presenteras i avsnitt 3. Storleken på estimaten har ingen rättfram tolkning, men följande beräkning ger en uppskattning av den procentuella effekten: $[\exp(\beta)-\exp(0)] \times 100$, där β representerar det aktuella estimatet. Följande kontrollvariabler inkluderas i samtliga skattningar: kön, ålder, ev. utländsk bakgrund, civilstånd, förekomst av barn, utbildningsnivå, sysselsättningshistorik, respektive förälders utbildningsnivå och position i den nationella inkomstfördelningen, län, år och kvartal samt kommunal ungdomsarbetslöshetsnivå (mätt månadsvis). ***/**/* anger statistisk signifikans på 10/5/1-procentsnivå.

Den första (Sverige) och tredje (Norge) kolumnen visar att det finns inlåsnings-effekter av att delta i program, vilket skulle kunna förklaras av att de arbets-sökande minskar sitt jobsökande under tiden programmet pågår. Detta är ett vanligt förekommande resultat i utvärderingar av arbetsmarknadspolitiska program (se t.ex. Forslund och Vikström 2011). Inlåsnings-effekterna av arbetsplats-förlagda program och utbildningsprogram är av ungefär samma storleksordning i Sverige. I Norge är däremot inlåsnings-effekterna av att delta i utbildningsprog-ram betydligt större än för arbetsplatsförlagda program. Detta är sannolikt en konsekvens av att arbetslösa med nedsatt arbetsförmåga kan delta i reguljära utbildningar inom arbetsmarknadspolitiken i Norge och dessa kan pågå upp till

³² $\exp(0,511)-\exp(0)\times 100\approx(1,667-1)\times 100=66,7$.

tre år. Mönstren för inläsningseffekterna är ganska likartade oavsett om vi studerar effekter på både osubventionerat arbete och reguljär utbildning (övre delen av tabellen) eller endast fokuserar på osubventionerat arbete (nedre delen av tabellen).

När det gäller effekter efter avslutat program visar kolumn 2 positiva effekter både för utbildningsprogram och arbetsplatsförlagda program i Sverige. De senare är dock betydligt större. Effekterna för arbetsplatsförlagda program är dessutom nästan identiska oavsett om reguljär utbildning inkluderas som ett framgångsrikt utfall eller inte, vilket tyder på att de positiva effekterna för dessa program drivs av övergång till osubventionerat arbete snarare än till reguljär utbildning. Det motsatta verkar gälla för utbildningsprogram: för dessa program försvinner den positiva effekten om reguljär utbildning inte inkluderas som ett lyckat utfall. Detta indikerar att de positiva effekterna efter deltagande i utbildningsprogram drivs av övergång till reguljära utbildningar snarare än övergång till arbete. Den fjärde kolumnen, som gäller Norge, visar att både arbetsplatsförlagda program och utbildningsprogram har positiva effekter oavsett vilket av de två måtten på framgång vi använder. Liksom i Sverige är effekterna av att ha deltagit i arbetsplatsförlagda program betydligt större än av att ha deltagit i utbildningsprogram. Till skillnad från i Sverige blir effekterna av båda typerna av program större om reguljär utbildning exkluderas som mått på framgång, vilket tyder på att det är övergång till osubventionerat arbete som driver de positiva effekterna. Slutligen är det anmärkningsvärt att effekten på övergång till sysselsättning efter deltagande i arbetsplatsförlagda program är nästan densamma i båda länderna.

För att underlätta tolkningen av resultaten har vi beräknat månatliga sannolikheter för övergång till osubventionerat arbete/utbildning för en referensperson; se Figur 4.³³ Som referensperson har vi valt en 27-årig man, inrikes född, bosatt i Stockholm- eller Osloområdet, ogift, utan barn, med slutfört gymnasium och ett års arbetslivserfarenhet (under de senaste tre åren). Referenspersonen har vidare varit arbetslös under 8–10 månader och personens båda föräldrar har gymnasium som högsta utbildningsnivå och båda har inkomster i den lägsta kategorin av den nationella inkomstfördelningen.

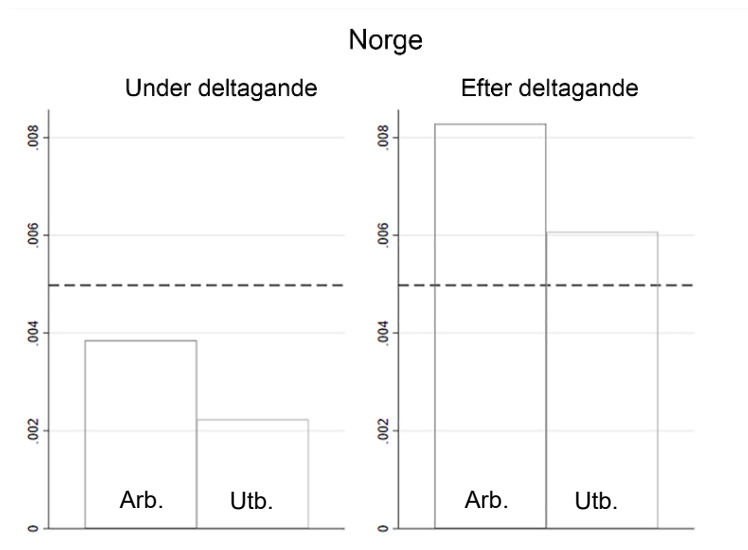
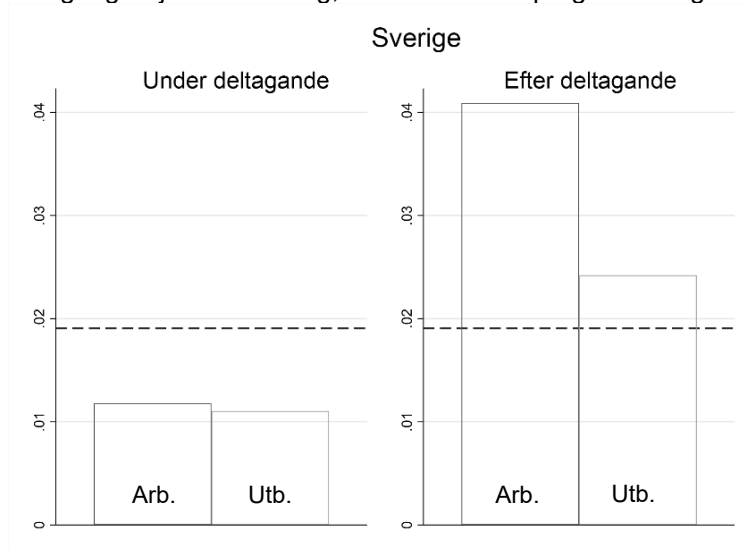
Den streckade linjen visar den månadsvisa sannolikheten (med hänsyn taget till ovan listade variabler) för att denna referensperson lämnar arbetslösheten till följd av osubventionerat arbete eller reguljär utbildning. Denna sannolikhet är högre i Sverige än i Norge, vilket skulle kunna återspegla skillnader mellan länderna när det gäller t.ex. efterfrågan på arbetskraft eller incitament som genereras av olika ersättningsystem. Icke-observerbara skillnader mellan urvalen skulle

³³ Se Hall, Hardoy och von Simson (2022) för en närmare beskrivning av tillvägagångssättet.

också kunna spela roll liksom att definitionen på utfallsvariablerna skiljer sig något mellan länderna. Staplarna visar hur deltagande i program förändrar sannolikheten, under och efter programdeltagandet, allt annat lika. I båda länderna ser vi inlåsningseffekter (staplarna ligger under de streckade linjerna), men arbetsplatsförlagda program har en starkare inlåsningseffekt i Sverige än i Norge. När det gäller effekter efter programdeltagande, är resultaten anmärkningsvärt lika i båda länderna: sannolikheten att övergå till osubventionerat jobb eller reguljär utbildning är 65–100 procent högre efter deltagande i arbetsplatsförlagda program, och omkring 25 procent högre efter deltagande i utbildningsprogram.³⁴

³⁴ I absoluta termer är dock effekterna större i Sverige; notera att skalan på y-axeln skiljer sig åt mellan länderna.

Figur 4 Effekten av arbetsplatsförlagda program och utbildningsprogram på övergång till jobb/utbildning, under och efter programdeltagandet.



Not.: Beräknade månatliga sannolikheter för en referensperson med en specifik uppsättning av bakgrundsegenskaper.

Tabell 5 visar resultat för en finare uppdelning i programkategorier. Vi börjar med att dela upp de arbetsplatsförlagda programmen i ett antal underkategorier, medan kategorin utbildningsprogram lämnas oförändrad; se modell 3 överst i tabellen. De arbetsplatsförlagda insatserna består av en mängd olika program

som skiljer sig åt vad gäller bland annat längd, målgrupp och subventionsgrad. En viktig skiljelinje i Sverige går mellan *arbetspraktik* och olika typer av *subventionerade anställningar*. Arbetspraktik varar i snitt 3,8 månader för individerna i vårt urval, medan de subventionerade anställningarna varar avsevärt längre: subventionerade anställningar som särskilt riktas till arbetssökande med funktionsnedsättning varar i snitt 16,3 månader medan övriga subventionerade anställningar i snitt varar 9,6 månader (se Tabell A1 i bilagan). Eftersom programmen som ingår i kategorin subventionerade anställningar i de allra flesta fall (se Tabell A2 för exakta definitioner) innebär en faktisk anställning påminner de också i mycket högre grad om verkliga jobb jämfört med praktikprogrammen. En liknande uppdelning av de arbetsplatsförlagda programmen kan göras i Norge, men i Norge varar båda dessa grupper av program ungefär lika länge, i snitt omkring ett år. I Norge finns också kategorin *supported employment*, som generellt riktas till personer med en kraftigare nedsättning i arbetsförmågan jämfört med de övriga insatserna.³⁵ I genomsnitt deltar individerna i vårt urval i denna insats i 18 månader.

Resultaten för modell 3 visar att det finns inläsningseffekter för de flesta underkategorier av program i båda länderna. I Norge verkar dock subventionerade anställningar fungera som en språngbräda till arbetsmarknaden/reguljär utbildning redan under deltagandet. Effekten efter att ha deltagit i arbetspraktik är negativ i Sverige och positiv, men av ganska blygsam storleksordning, i Norge. Den skattade effekten efter deltagande i subventionerade anställningar är däremot positiv, starkt signifikant och av betydande storlek i båda länderna. När det gäller effekten efter deltagande i *supported employment* i Norge har resultaten visat sig vara känsliga för exakt hur modellen specificeras, vilket gör att vi inte kan dra någon tydlig slutsats om hur övergången till osubventionerat jobb eller reguljär utbildning påverkas.³⁶ Sammantaget, och i linje med tidigare forskning, indikerar resultaten från denna analys att program som i större utsträckning påminner om verkliga jobb är mer framgångsrika när det gäller att stärka deltagarnas möjligheter att övergå till arbete/reguljär utbildning i båda länderna.

³⁵ *Supported employment* motsvaras i Sverige av en s.k. SIUS-konsulent (särskild stödperson för introduktions- och uppföljningsstöd). Detta stöd fanns även i Sverige under den aktuella perioden och kunde t.ex. fås under deltagande i ett program eller i början av en anställning. Under den tidsperiod som vi studerar kodas emellertid inte detta som ett eget program i data, varför vi inte kan göra samma uppdelning i Sverige som i Norge.

³⁶ Detta diskuteras mer utförligt i Hall, Hardoy och von Simson (2022).

Tabell 5 Effekter av arbetsmarknadspolitiska program på övergång till osubventionerat arbete eller utbildning. Finare uppdelning i programkategorier.

	Sverige		Norge	
	Under deltagande	Efter deltagande	Under deltagande	Efter deltagande
<i>Modell 3: Finare uppdelning av arbetsplatsförlagda program</i>				
Utbildningsprogram	-0,431*** (0,122)	0,392*** (0,126)	-0,871*** (0,058)	0,148*** (0,057)
Supported employment	X	X	-0,939*** (0,170)	0,405* (0,243)
Arbetspraktik	-0,309** (0,123)	-0,276** (0,132)	-0,536*** (0,084)	0,245*** (0,091)
Subventionerad anställning	-0,257* (0,148)	1,541*** (0,163)	0,210*** (0,092)	1,091*** (0,135)
<i>Modell 4: Finare uppdelning av utbildningsprogram</i>				
Arbetsmarknadsutbildning			0,084 (0,130)	0,123 (0,115)
Yrkesinriktad arbetsmarknadsutbildning	-0,094 (0,234)	0,475** (0,233)	X	X
Förberedande utbildning	-0,933*** (0,159)	0,095 (0,157)	X	X
Reguljär utbildning	X	X	-1,094*** (0,111)	0,423*** (0,119)
Arbetsplatsförlagt program	-0,461*** (0,085)	0,785*** (0,094)	-0,203* (0,116)	0,574*** (0,120)

Not: Estimat och standardfel (inom parentes) för den *Timing of events*-modell som presenteras i avsnitt 3. Storleken på estimaten är svårtolkad, men följande beräkning ger en uppskattning av den procentuella effekten: $[\exp(\beta) - \exp(0)] * 100$, där β representerar det aktuella estimatet. Följande kontrollvariabler inkluderas i samtliga skattningar: kön, ålder, ev. utländsk bakgrund, civilstånd, förekomst av barn, utbildningsnivå, sysselsättningshistorik, respektive förälders utbildningsnivå och position i den nationella inkomstfördelningen, län, år och kvartal samt kommunal ungdomsarbetslöshetsnivå (mätt månadsvis). ***/**/* anger statistisk signifikans på 10/5/1-procentsnivå.

I den nedre delen av Tabell 5 har vi istället delat upp utbildningsprogrammen i underkategorier, medan kategorin arbetsplatsförlagda program hålls oförändrad; se modell 4. I Sverige består utbildningsinsatserna av *yrkesinriktad arbetsmarknadsutbildning* och *förberedande utbildning*. Den första kategorin utgörs av kortare utbildningar till yrken där det råder brist på utbildad personal, medan den senare kategorin avser kurser som är mer generella och som också kan vara av mer orienterande karaktär. De förberedande utbildningarna syftar inte bara till att förbereda för arbete utan också för studier och deltagande i andra arbetsmarknadspolitiska program. Den genomsnittliga längden på utbildningarna inom båda kategorierna är omkring 4 månader (se Tabell A1). Förberedande utbildning är den vanligaste utbildningsinsatsen för de unga vuxna med nedsatt arbetsförmåga

i Sverige; 11 procent av individerna i urvalet deltar i denna typ av utbildning jämfört med endast 4 procent för yrkesinriktad arbetsmarknadsutbildning. I Norge består utbildningsinsatserna som arbetssökande med nedsatt arbetsförmåga kan ta del av inom arbetsmarknadspolitiken av *arbetsmarknadsutbildning* och *utbildning inom det reguljära utbildningsväsendet*. Medan de reguljära utbildningarna kan pågå upp till 3 år, består arbetsmarknadsutbildningen av kortare kurser (5 månader i snitt). I Norge kan arbetsmarknadsutbildningarna både vara förberedande och yrkesinriktade, och i våra data är det inte möjligt att särskilja dessa två grupper av utbildningar åt (i modell 4 tillhör de därför samma underkategori i Norge).

Resultaten indikerar att effekterna på övergång till osubventionerat arbete/utbildning skiljer sig mycket åt mellan de olika kategorierna av utbildningsprogram. I Sverige är inläsningseffekten mycket större för de förberedande utbildningarna³⁷ och dessa utbildningar verkar inte heller öka övergången till arbete/reguljära studier efter att de slutförts. Yrkesinriktad arbetsmarknadsutbildning har däremot en tydlig positiv effekt på sannolikheten att påbörja arbete/reguljär utbildning efter deltagandet, även om effekten fortfarande är mindre än för de arbetsplatsförlagda programmen.³⁸ Att inga positiva effekter framträder efter deltagande i förberedande utbildning skulle, åtminstone delvis, kunna bero på att dessa program även syftar till att förbereda den sökande för deltagande i andra arbetsmarknadspolitiska program och att många av deltagarna i ett senare skede deltar i andra insatser. Med den metod vi använder fångar vi endast effekter som uppstår efter deltagande i det första programmet, och inte effekter som uppkommer efter en kedja av olika program.³⁹ Resultaten för Norge indikerar att det är reguljär utbildning som driver de positiva effekterna vi såg i Tabell 4 för utbildningsprogrammen. För arbetsmarknadsutbildning finner vi, till skillnad från reguljär utbildning, ingen statistiskt signifikant effekt efter avslutat program. Sammantaget tyder resultaten från modell 4 på att utbildningsprogrammets framgång verkar hänga samman med om de leder fram till specifika yrken eller inte.

³⁷ Att vi inte finner någon inläsningseffekt för yrkesinriktad arbetsmarknadsutbildning skulle kunna bero på att individer som får jobb direkt efter programmet (under samma månad som programmet avslutats) kodas som att de finner jobb under programmets gång.

³⁸ Att förberedande utbildningar inte har samma positiva effekt på deltagarnas framtida arbetsmarknadsutfall som yrkesinriktad arbetsmarknadsutbildning är i linje med resultat i de Luna, Forslund och Liljeberg (2008). Vidare finner Riksrevisionen (2017) att deltagande i förberedande och orienterande utbildning leder till lägre arbetsinkomster två år efter programstart jämfört med att vara öppet arbetslös eller att delta i arbetspraktik. Skillnaden mellan grupperna avtar dock över tid. Ovan nämnda studier fokuserar dock inte specifikt på unga vuxna med funktionsnedsättning.

³⁹ Program inom samma underkategori som följer varandra när i tiden (uppehållet emellan dem är kortare än två månader) betraktas dock som samma program.

5.2 Hur stabila är resultaten?

I Hall, Hardoy och von Simson (2022) redovisar vi även resultat från ett antal känslighetsanalyser. Dessa syftar till att undersöka om resultaten förändras om vi genomför analyserna på ett något annorlunda vis. Vi har bland annat undersökt om det spelar roll hur vi hanterar program som faller inom kategorin förmedlingsverksamhet (t.ex. yrkesvägledning, kurser i att skriva CV och, för Sverige, även arbetslivsinriktad rehabilitering) och om resultaten är känsliga för hur lång uppföljningshorisont vi använder (27, 36 eller 48 månader). För det svenska urvalet har vi dessutom undersökt om resultaten påverkas av om modellen också tar hänsyn till vilken typ av nedsättning i arbetsförmåga individen har (denna typ av information har vi inte tillgång till för Norge). Sammanfattningsvis är de övergripande mönstren likartade i dessa analyser, men effekterna efter programdeltagande skiljer sig ibland något mindre åt för de två olika programkategorierna i Sverige. Den sammantagna effekten av att ha deltagit i arbetsplatsförlagda program är dock fortfarande större än effekten av att ha deltagit i utbildningsprogram. För Norge blir effekterna av att ha deltagit i båda typerna av program något mer positiva om vi använder en längre uppföljningshorisont. Detta hänger troligen samman med att många unga vuxna i Norge får vänta relativt länge innan de påbörjar ett program och att programmen ofta pågår under en ganska lång tid. En kort uppföljningshorisont innebär därmed att vi inte alltid har möjlighet att fånga eventuella effekter som uppstår efter att programmet har avslutats.

6 Slutsatser

I denna studie har vi jämfört effekterna av arbetsmarknadspolitiska insatser för unga arbetslösa (25–29 år) med nedsatt arbetsförmåga i Sverige och Norge. Båda länderna har en lång tradition av aktiv arbetsmarknadspolitik, men det finns skillnader när det gäller sammansättningen av insatser som unga vuxna med funktionsnedsättning får del av inom arbetsmarknadspolitiken. I Sverige består insatserna till övervägande del av olika arbetsplatsförlagda program, medan utbildningsinsatser dominerar i Norge.

Vi har gjort vårt yttersta för att skapa jämförbara datamängder avseende unga arbetssökande med nedsatt arbetsförmåga som anmälde sig vid respektive lands arbetsförmedling under åren 2002–2009, och vi följer arbetslöshetsperioderna under upp till fyra år. En jämförelse av personernas bakgrundsegenskaper ger ingen tydlig indikation om att något av urvalen skulle vara i en starkare arbetsmarknadsposition än det andra, men vi kan naturligtvis inte helt utesluta att det kan finnas viktiga skillnader som vi inte kan observera (t.ex. vad gäller hälsa eller arbetsförmåga).

Vi delar in de arbetsmarknadspolitiska insatserna i två breda kategorier: *arbetsplatsförlagda program* och *utbildningsprogram*, och undersöker hur dessa grupper av program påverkar sannolikheten att lämna arbetslösheten för osubventionerat arbete eller reguljär utbildning. I linje med tidigare studier finner vi att övergången till osubventionerat jobb/reguljär utbildning minskar under tiden de arbetslösa deltar i program. I Sverige är inläsningseffekten ungefär lika stor för båda kategorierna av program, medan den är större för utbildningsprogrammen än för de arbetsplatsförlagda programmen i Norge. Detta är en följd av att arbetslösa med nedsatt arbetsförmåga har möjlighet att delta i reguljära utbildningar inom arbetsmarknadspolitiken i Norge och dessa kan pågå upp till tre år. Vi finner att arbetsplatsförlagda program har en tydlig positiv effekt på övergången till osubventionerat jobb/reguljär utbildning efter att de avslutats i båda länderna. Effekterna av att ha deltagit i utbildningsprogram är också positiva, men mindre i storleksordning.

En finare uppdelning i programkategorier ger oss en större förståelse för vad som driver resultaten. I Sverige kan utbildningsprogrammen både bestå av kortare yrkesinriktade utbildningar till yrken där det råder brist på utbildad personal (*yrkesinriktad arbetsmarknadsutbildning*) och vara av mer förberedande och orienterande karaktär (*förberedande utbildning*). Vi finner endast positiva effekter på övergång till arbete/reguljär utbildning efter avslutat program för de yrkesinriktade utbildningarna. I Norge kan utbildningsprogrammen delas in i *reguljär utbildning* och *arbetsmarknadsutbildning* (vilken både kan vara yrkesinriktad eller mer allmän/förberedande). Våra resultat tyder på att det är deltagande i reguljära utbildningar som driver de positiva effekterna efter avslutat program i Norge. Dessutom tyder resultaten på att den positiva effekten av dessa utbildningar blir större om vi tillämpar en något längre uppföljningshorisont. När det gäller de arbetsplatsförlagda programmen finner vi att de positiva effekterna i båda länderna framför allt drivs av deltagande i olika typer av *subventionerade anställningar*. Effekterna av att ha deltagit i andra arbetsplatsförlagda program, exempelvis *arbetspraktik*, är mer osäkra.

För Norge resulterar, som sagt, en något längre uppföljningshorisont i mer positiva effekter, och eftersom de reguljära utbildningar som erbjuds inom arbetsmarknadspolitiken i Norge kan pågå i upp till tre år är det möjligt att vi inte fångar den fulla effekten på övergång till jobb med en alltför kort uppföljningshorisont. Det är viktigt att notera att vi endast följer individerna fram tills dess att deras arbetslöshetsperiod upphör och som allra längst under fyra år. Tidigare studier har funnit att utbildningsprogram tenderar att ha mer positiva effekter på både sysselsättning och arbetsinkomster vid en längre uppföljningshorisont (t.ex. Card, Kluge och Weber 2018; Markussen och Røed 2014; van den

Berg och Vikström 2021). Det är därmed möjligt att resultaten för en del av de studerade insatserna skulle varit mer positiva om vi kunnat följa individerna ännu längre.

Slutligen är det viktigt att betona att vi studerat effekterna på övergång till *osubventionerad* sysselsättning. Även om osubventionerat arbete är en målsättning även för insatser som riktas till personer med nedsatt arbetsförmåga, kan det i målgruppen finnas fall där detta, med tanke på nedsättningen i individens arbetsförmåga, utgör ett orealistiskt mål och där deltagande i subventionerad anställning i sig skulle kunna betraktas som ett framgångsrikt resultat.

Sammantaget ligger våra resultat för unga vuxna med nedsatt arbetsförmåga väl i linje med slutsatserna i litteraturen för arbetslösa generellt. Ju närmare programmen ligger behoven på den ordinarie arbetsmarknaden, både i termer av kvalifikationer och erfarenhet, desto mer troligt är det att insatserna påskyndar övergången till arbete/studier efter att de avslutats. Detta mönster finns i både Sverige och Norge.

Referenser

- Abbring, Jaap H., och Gerard J. van den Berg. 2003. "The Nonparametric Identification of Treatment Effects in Duration Models". *Econometrica* 71 (5): 1491–1517.
- Angelov, Nikolay, och Marcus Eliason. 2018a. "Factors Associated with Occupational Disability Classification". *Scandinavian Journal of Disability Research* 20 (1): 37–49.
- Arbetsförmedlingen. 2021. "Effekter av arbetsmarknadspolitiska program 2010–2018". Arbetsförmedlingen analys 2021:1.
- . 2018b. "Wage subsidies targeted to jobseekers with disabilities: subsequent employment and disability retirement". *IZA Journal of Labor Policy* 7 (1): 12.
- Bell, David N F, och David G Blanchflower. 2011. "Youth Unemployment in Europe and the United States". IZA Discussion Paper No. 5673.
- Berg, Gerard van den, och Johan Vikström. 2021. "Long-Run Effects of Dynamically Assigned Treatments: A New Methodology and an Evaluation of Training Effects on Earnings". *Econometrica*, nr forthcoming.
- Brage, Søren, och Ola Thune. 2015. "Ung uførhet og psykisk sykdom". NAV: Arbeid og velferd 1/2015.
- Bragstad, Torunn, och Johannes Sörbø. 2015. "Deltakelse i arbeidsrettede tiltak for unge med nedsatt arbeidsevne". NAV: Arbeid og velferd 1/2015.
- Card, David, Jochen Kluge, och Andrea Weber. 2018. "What Works? A Meta Analysis of Recent Active Labor Market Program Evaluations". *Journal of the European Economic Association* 16 (3): 894–931.
- Carling, Kenneth, och Laura Larsson. 2005. "Does Early Intervention Help the Unemployed Youth?" *Labour Economics* 12 (3): 301–19.
- Clausen, Jens, Eskil Heinesen, Hans Hummelgaard, Leif Husted, och Michael Rosholm. 2009. "The Effect of Integration Policies on the Time until Regular Employment of Newly Arrived Immigrants: Evidence from Denmark". *Labour Economics* 16 (4): 409–17.
- Engdahl, Mattias. 2021. "Youth labour market entry and economic downturns". *I Swedish children and youth during the COVID-19 pandemic*, redigerad av Anna Sjögren. Vol. 2021:3. IFAU Working Paper.

- Forslund, Anders, och Linus Liljeberg. 2021. "Unga som varken arbetar eller studerar". IFAU rapport 2021:12. IFAU - Institute for Evaluation of Labour Market and Education Policy.
- Forslund, Anders, Linus Liljeberg, och Leah von Trott zu Zolz. 2013. "Job Practice: An Evaluation and a Comparison with Vocational Labour Market Training Programmes". IFAU Working Paper 2013:6.
- Forslund, Anders, och Oskar Nordström Skans. 2006. "Swedish Youth Labour Market Policies Revisited". *Vierteljahrshefte Zur Wirtschaftsforschung* 75 (3): 168–85.
- Forslund, Anders, och Johan Vikström. 2011. "Arbetsmarknadspolitikens effekter på sysselsättning och arbetslöshet – en översikt". IFAU report 2011:7.
- Försäkringskassan. 2017. "Unga i aktivitetsersättning". Korta analyser 2017:3.
- Hall, Caroline, Inés Hardoy, och Kristine von Simson. 2022. "Policies for young adults with reduced work capacity: Labour market impact in Sweden and Norway". IFAU Working Paper 2022:16.
- Hall, Caroline, Kaisa Kotakorpi, Linus Liljeberg, och Jukka Pirttilä. 2017. "CESifo Working Paper No. 6305" 2017: 59.
- . 2022. "Screening through Activation? Differential Effects of a Youth Activation Program". *Journal of Human Resources* Vol. 57(3): 1033–77. <https://doi.org/10.3368/jhr.57.3.1117-9182R1>.
- Hall, Caroline, och Linus Liljeberg. 2011. "En jobbgaranti för ungdomar? Om Arbetsförmedlingens ungdomsinsatser". IFAU Report 2011:1.
- Hardoy, Inés, Knut Røed, Kristine von Simson, och Tao Zhang. 2018. "Initiatives to Combat the Labour Market Exclusion of Youth in Northern Europe: A Meta-Analysis". I *European Youth Labour Markets*, redigerad av Miguel Ángel Malo och Almudena Moreno Mínguez, 235–51. Cham: Springer International Publishing.
- Heinesen, Eskil, Leif Husted, och Michael Rosholm. 2013. "The Effects of Active Labour Market Policies for Immigrants Receiving Social Assistance in Denmark". *IZA Journal of Migration* 2 (1): 15.
- Holm, Anders, Jan Høgelund, Mette Gørtz, Kristin Storck Rasmussen, och Helle Sofie Bøje Houlberg. 2017. "Employment Effects of Active Labor Market Programs for Sick-Listed Workers". *Journal of Health Economics* 52 (mars): 33–44.

- Hägglund, Pathric. 2011. "Are There Pre-Programme Effects of Active Placement Efforts? Evidence from a Social Experiment". *Economics Letters* 112 (1): 91–93.
- Inspektionen för socialförsäkringen 2011. "Unga med aktivitetsersättning". Report 2011:10.
- Kyyrä, Tomi, José M. Arranz, och Carlos García-Serrano. 2019. "Does Subsidized Part-Time Employment Help Unemployed Workers to Find Full-Time Employment?" *Labour Economics* 56 (januari): 68–83.
- Lande, Sigrid, och Christine Selnes. 2017. "Årsaker til sen oppstart i første tiltak for NAV-brukere med nedsatt arbeidsevne". NAV: Arbeid og velferd 2/2017.
- Luna, Xavier de, Anders Forslund, och Linus Liljeberg. 2008. "Effekter av yrkesinriktad arbetsmarknadsutbildning för deltagare under perioden 2002–04". IFAU Report 2008:1.
- Maibom, Jonas, Michael Rosholm, och Michael Svarer. 2014. "Can Active Labour Market Policies Combat Youth Unemployment?" IZA Discussion Paper No. 7912.
- Markussen, Simen, och Knut Røed. 2014. "The Impacts of Vocational Rehabilitation". *Labour Economics* 31 (december): 1–13.
- Nilsson, Petra. 2010. "Arbetssökande som lämnar Arbetsförmedlingen av okänd orsak". Working Paper 2010:1. Arbetsförmedlingen.
- NOU. 2021. "Kompetanse, aktivitet og inntektssikring: Tiltak for økt sysselsetting". Norges offentlige utredninger 2021:2. regjeringen.no.
- OECD. 2009. *Employment Outlook 2009: Tackling the Jobs Crisis*. Paris: OECD.
- . 2016. *Investing in Youth: Sweden*. Vol. 2016. Investing in Youth. Paris: OECD.
- . 2018. *Investing in Youth: Norway*. Investing in Youth. Paris: OECD.
- . 2020. *Education at a Glance 2020*. Paris: OECD.
- Regnér, Johan. 2014. "Effekter av yrkesinriktad arbetsmarknadsutbildning för deltagare med funktionsnedsättning, 1999–2006". IFAU rapport 2014:13.
- Richardson, Katarina, och Gerard van den Berg. 2013. "Duration Dependence Versus Unobserved Heterogeneity in Treatment Effects: Swedish Labor

- Market Training and the Transition Rate to Employment”. *Journal of Applied Econometrics* 28 (2): 325–51.
- Riksrevisionen. 2017. *Effekter av Arbetsförmedlingens förberedande och orienterande utbildning*.
- Riksrevisjonen. 2018. ”Undersøkelse av forvaltning og bruk av arbeidsmarkedstiltak i NAV”. Dokument 3:5 (2017–2018).
- Salvanes, Kari Vea, Rune Borgan Reiling, och Astrid Marie Jorde Sandsør. 2018. ”Utdanning som arbeidsrettet tiltak for ungdom med redusert arbeidsevne”. *Søkelys på arbeidslivet* 35 (01–02): 23–42.
- Simson, Kristine von, och Ines Hardoy. 2020. ”Tackling Disabilities in Young Age—Policies That Work”. *IZA Journal of Labor Policy*, nr Vol. 10(1): 1–27. <https://doi.org/10.2478/izajolp-2020-0013>.
- Sjögren, Anna, och Johan Vikström. 2015. ”How Long and How Much? Learning about the Design of Wage Subsidies from Policy Changes and Discontinuities”. *Labour Economics* 34 (juni): 127–37.
- Vikström, Johan, och Gerard van den Berg. 2017. ”Långsiktiga effekter av arbeidsmarknadsutbildning”. IFAU report 2017:17.

Bilaga

Tabell A 1 Andel som deltar i olika underkategorier av program och längden^a

	Sverige		Norge	
	Medel	Sd	Medel	Sd
<i>Arbetsplatsförlagda program</i>	0,315	0,464	0,102	0,303
Arbetspraktik	0,116	0,320	0,064	0,245
Subventionerad sysselsättning, riktad till arbetslösa med funktionsnedsättning	0,154	0,361		
Subventionerad sysselsättning, övrig	0,045	0,206	0,020	0,141
Supported employment			0,016	0,127
Tid i arbetspraktik	3,815	2,517	11,945	9,372
Tid i subventionerad sysselsättning riktad till arbetslösa med funktionsnedsättning	16,262	10,426		
Tid i subventionerad sysselsättning, övrig	9,593	6,968	12,819	9,870
Tid i supported employment			18,571	10,818
<i>Utbildningsprogram</i>	0,156	0,363	0,158	0,365
Arbetsmarknadsutbildning			0,078	0,268
Yrkesinriktad arbetsmarknadsutbildning	0,042	0,202		
Förberedande utbildning	0,114	0,317		
Reguljär utbildning			0,079	0,271
Tid i arbetsmarknadsutbildning			5,222	5,532
Tid i yrkesinriktad arbetsmarknadsutbildning	4,589	3,709		
Tid i förberedande utbildning	3,786	2,831		
Tid i reguljär utbildning			19,263	10,496
Antal observationer	26 464		22 337	

Not: Medelvärden och standardavvikelser (Sd). a) Notera att eftersom vi slutar att följa perioderna efter 36 månader så återspeglar siffrorna inte den totala längden på programmen.

Tabell A 2 Kategorisering av program

	Sverige	Norge
<i>Arbetsplatsförlagda program</i> Arbetspraktik	Arbetspraktik, interpraktik, prova-på-plats, lyft, praktisk kompetensutveckling	Arbidspraksis, hospitering
Subventionerad sysselsättning, riktad till arbetslösa med funktionsnedsättning	Lönebidrag, offentligt skyddat arbete	---
Subventionerad sysselsättning, övrig	Anställningsstöd, plusjobb, nystartsjobb, instegsjobb, start av näringsverksamhet, 3:e fasen i jobb- och utvecklingsgarantin ^a	Lønntilskudd
Supported employment	---	Arbeid med bistand
<i>Utbildningsprogram</i>	Yrkesinriktad arbetsmarknadsutbildning, förberedande utbildning ---	Arbeidsmarkedsopplæring Utdanning

Not. Program som kan betraktas som förmedlingsverksamhet definieras i analysen som öppen arbetslöshet. I Sverige inkluderar dessa: aktiviteter inom vägledning och platsförmedling, fördjupad kartläggning och vägledning, arbetslivsinriktad rehabilitering samt de två första faserna av jobb- och utvecklingsgarantin. I Norge inkluderar dessa: avklaring, jobbklubb og oppfølging, samt arbeidsrettet rehabilitering og helsemessig utredning og behandling. ^aTill skillnad från övriga program i denna underkategori avser 3:e fasen i jobb- och utvecklingsgarantin inte en egentlig anställning; resultaten blir dock mycket likartade om dessa perioder istället censoreras.

Definition av utfallsvariabler

Övergång till osubventionerad sysselsättning

Sverige: Om personen antingen (i) har avregistrerats från arbetsförmedlingen (och inte skrivits in igen inom de närmaste 60 dagarna) och handläggaren har uppgivit att orsaken är (osubventionerat) arbete, eller (ii) har kodats som tillfälligt anställd, timanställd eller deltidsanställd under minst 60 dagar.

Norge: Om personen antingen (i) har avregistrerats från arbetsförmedlingen (och inte skrivits in igen inom de närmaste 60 dagarna) och finns registrerad i sysselsättningsregistret med en månadslön som är högre än 5000 NOK inom de närmaste tre månaderna, (ii) har avregistrerats från arbetsförmedlingen (och inte skrivits in igen inom de närmaste 60 dagarna) och finns registrerad i inkomst-

registret med en årlig löneinkomst som motsvarar en månadslön som är högre än 5000 NOK (om den årliga inkomsten divideras med antal månader som individen inte har varit arbetslös), eller (iii) har kodats som deltidsanställd under minst 60 dagar.

Övergång till reguljär utbildning

Sverige: Om personen har avregistrerats från arbetsförmedlingen (och inte skrivits in igen inom de närmaste 60 dagarna) och handläggaren har uppgivit att orsaken är reguljär utbildning.

Norge: Om personen har avregistrerats från arbetsförmedlingen (och inte skrivits in igen inom de närmaste 60 dagarna) och personen finns registrerad i utbildningsregistret med en pågående utbildning inom de närmaste tre månaderna.

Institutet för arbetsmarknads- och utbildningspolitisk utvärdering (IFAU) är ett forskningsinstitut under Arbetsmarknadsdepartementet med placering i Uppsala.

IFAU ska främja, stödja och genom forskning genomföra uppföljningar och utvärderingar. Uppdraget omfattar effekter av arbetsmarknads- och utbildningspolitik, arbetsmarknadens funktionssätt och arbetsmarknadseffekter av socialförsäkringen.

I rapportserien presenteras såväl IFAU:s forskning som resultat av samarbeten med andra nationella och internationella forskningsorganisationer.

IFAU delar årligen ut bidrag till olika forskningsprojekt, vars resultat publiceras i rapportserien.

Rapporterna kan vara fristående eller publiceras tillsammans med ett Working paper.

Alla IFAU:s publikationer finns på www.ifau.se