

# Flyktingar och flyktinganhörigas etablering på arbetsmarknaden i Stockholm, Göteborg och Malmö

Mattias Engdahl

Linus Liljeberg



# Flyktingar och flyktinganhörigas etablering på arbetsmarknaden i Stockholm, Göteborg och Malmö<sup>a</sup>

av

Mattias Engdahl<sup>b</sup> och Linus Liljeberg<sup>c</sup>

2022-09-21

## Sammanfattning

I den här rapporten beskriver vi flyktingar och flyktinganhörigas arbetsmarknadsetablering på Sveriges tre största lokala arbetsmarknader: Stockholm-Solna, Göteborg och Malmö-Lund. Rapporten fokuserar på tre delområden: (1) inträdet på arbetsmarknaden, (2) inom vilka branscher och på vilken typ av företag flyktingar och deras anhöriga hittar sina första jobb och (3) om vi kan finna några förklaringar till varför etableringen går betydligt snabbare i Stockholm-Solna i jämförelse med Malmö-Lund och i viss mån Göteborg.

---

<sup>a</sup> Rapporten bygger på Engdahl och Liljeberg (2022). I den tidigare rapporten, som skrevs på uppdrag av Malmö Tillväxtkommission, låg fokus på Sveriges tre största kommuner. I den här rapporten fokuserar vi på skillnader mellan Sveriges största lokala arbetsmarknader. Författarna vill tacka deltagarna i Malmö Tillväxtkommission referensgrupp, Hans Grönqvist, Mats Hammarstedt, Anders Forslund, Olof Åslund, Martin Lundin och seminariedeltagarna på IFAU för värdefulla synpunkter.

<sup>b</sup> mattias.engdahl@ifau.uu.se, IFAU.

<sup>c</sup> linus.liljeberg@ifau.uu.se, IFAU.

## Innehållsförteckning

1	Inledning.....	3
2	Bakgrund .....	5
2.1	Invandringen till Sverige sedan tidigt 2000-tal .....	6
2.2	Flyktingar och flyktinganhörigas bosättningsmönster.....	9
3	Data, urval och definitioner .....	11
3.1	Datakällor och studiepopulation .....	12
3.2	Flyttmönster efter invandringstillfället.....	15
3.3	Olika mått på etableringsprocessen .....	16
3.4	Möjligheten att arbeta i Danmark.....	19
4	Analys.....	20
4.1	Första kontakten med arbetsmarknaden .....	21
4.2	Hur lång tid tar det att nå en stabil ställning på arbetsmarknaden? .....	22
4.3	Försörjningsmöjligheter första tiden i Sverige .....	30
4.4	Malmö-Lund, Stockholm-Solna och Göteborg jämfört med andra lokala arbetsmarknadsregioner.....	32
4.5	Var finns inträdesjobben?.....	34
4.6	Möjliga förklaringar till varför etableringsprocessen skiljer sig åt mellan städerna.....	38
5	Avslutande diskussion .....	43
	Referenser .....	48
	Bilaga 1: Tabeller.....	51
	Bilaga 2: Kompletterande beskrivningar .....	54
	Bilaga 3: Etableringsprofiler.....	60

# 1 Inledning

Sverige har under de senaste decennierna varit en stor mottagare av asylsökande (Ruist 2015). Sökande kommer från många länder och sammansättningen har varierat över tid. Mellan 2000 och 2019 kom runt hälften av de asylsökande från Syrien, Irak, Afghanistan och Somalia (Migrationsverket 2022). I jämförelse med invandring av arbetsmarknadsrelaterade skäl eller studier innebär flyktingmottagandet ett större åtagande.<sup>1</sup> Flyktingar och flyktinganhöriga i Sverige erbjuds integrationsinsatser som i en internationell jämförelse är omfattande (OECD 2016). Trots detta tar det i regel lång tid innan gruppen kommer i arbete (Forslund, Liljeberg och Åslund 2017; Hernes m.fl. 2019; Ruist 2018).

Sedan 2010 har Arbetsförmedlingen huvudansvaret för att samordna och tillhandahålla insatser för flyktingar och anhöriga till flyktingar. Etableringsinsatserna har som mål att flyktingar och flyktinganhöriga ska lära sig svenska, hitta ett jobb och klara sin egen försörjning. Insatserna omfattar bland annat SFI-undervisning, arbetsförberedande insatser, samhällsorientering och möjligheter till subventionerad anställning. Om en flykting eller familjemedlem är i behov av ytterligare stöd efter det att de tvååriga etableringsinsatserna har avslutats, vilket är vanligt, finns möjligheten att ta del av andra arbetsmarknadspolitiska program, såsom arbetsträning eller förberedande utbildning i Arbetsförmedlingens regi eller andra insatser organiserade av Sveriges kommuner. I samband med etableringsprogrammets slut upphör rätten till etableringsersättning och de personer som inte kan försörja sig genom arbete eller på annat sätt, har rätt till ekonomiskt bistånd i enlighet med socialtjänstlagen. Personer som får ekonomiskt bistånd kan även bli aktuella för kommunala arbetsmarknadsinsatser (Forslund m.fl. 2019).

Utifrån tidigare studier vet vi relativt lite om hur etableringsprocessen fungerar i olika delar av landet.<sup>2</sup> De flesta tidigare studierna av flyktingars och flykt-

---

<sup>1</sup> När vi använder begreppet flyktingar avser vi konventionsflyktingar, skyddsbehövande och personer som har fått uppehållstillstånd på grund av synnerligen ömmande omständigheter. Med flyktinganhöriga avser vi individer som har fått uppehållstillstånd på grund av anknytning till en flykting. Vi kommer också ibland att använda beteckningen flyktingar som en sammanfattande beteckning för dem som kommit till Sverige som flyktingar eller flyktinganhöriga. I de (få) fall vi särskiljer flyktingar från anhöriga till flyktingar framgår detta tydligt i text.

<sup>2</sup> Se dock Liljeberg och Åslund (2019) och litteraturgenomgången i samma rapport för några undantag. Liljeberg och Åslund (2019) konstaterar att skillnader i bakgrundsegenskaper hos de nyanlända, arbetsmarknadsmässiga och demografiska förutsättningar på lokal nivå och den service Arbetsförmedlingen erbjuder endast kan förklara en begränsad del av skillnaderna i etableringstakten mellan Sveriges kommuner. Se även Ekberg och Ohlson (2000) och Ekberg (2016) som studerar flyktingar från Bosnien-Hercegovina och deras etablering på arbetsmarknaden i olika delar av Sverige. De senare studierna pekar på betydande skillnader i etableringsgraden mellan Sveriges största kommuner. Sysselsättningsgraden för den studerade gruppen är lägre i Malmö kommun än i de andra storstadskommunerna.

inganhörigas etablering på arbetsmarknaden i Sverige har fokuserat på situationen på nationell nivå. Det är möjligt att det finns betydande regionala skillnader, och om det gör det är det centralt att förstå sig på hur mönstren ser ut och vad som kan förklara dem. Sådan kunskap är viktig när insatser för att förbättra etableringsprocessen utformas. Skillnader i flyktingars anknytning till arbetsmarknaden kan uppstå på grund av att grupper med skilda egenskaper väljer att bosätta sig i olika delar av Sverige. Vilken service Arbetsförmedlingen erbjuder arbetssökande, hur väl samarbetet mellan Arbetsförmedlingen och kommunen fungerar, den lokala arbetsmarknadspolitikens utformning och skillnader i den lokala ekonomins funktionssätt, t.ex. hur hög arbetslösheten är, skulle likaså kunna påverka möjligheterna till snabb etablering. Av denna anledning ställer vi i den här rapporten frågan om arbetsmarknadsetableringen skiljer sig åt beroende på om flyktingar och deras anhöriga bosätter sig på de lokala arbetsmarknaderna i Stockholm-Solna, Göteborg eller Malmö-Lund.<sup>3</sup> Stockholm-Solna, Göteborg och Malmö-Lund är arbetsmarknader som många flyktingar och flyktinganhöriga söker sig till i samband med invandringen till Sverige. Våra beräkningar visar att strax över 40 procent av de flyktingar som anlände till Sverige 2018 bosatte sig i något av de tre storstadsområdena.<sup>4</sup> Arbetsmarknadssituationen för gruppen i dessa tre områden är därmed viktig för hur det går totalt sett för flykting- och anhörigruppen i Sverige. Vi jämför genomgående även situationen på dessa tre arbetsmarknader med hur det går för flyktinggruppen i Sverige som helhet.

Det övergripande syftet med rapporten är således att kartlägga skillnader och likheter i flyktingars etableringsprocess mellan Stockholm-Solna, Göteborg och Malmö-Lund. Projektet är beskrivande och vi följer flyktingar och flyktinganhöriga i vuxen ålder som invandrade till Sverige mellan åren 2000 och 2017 till och med 2019.

Eftersom det visar sig att arbetsmarknadsetableringen tar betydligt längre tid i Malmö-Lund än i Stockholm-Solna och Göteborg kompletterar vi analysen med ett försök att förklara vad skillnaderna kan bero på. Vi undersöker om det

---

<sup>3</sup> Vårt fokus ligger på så kallade lokala arbetsmarknader, inte kommuner. En lokal arbetsmarknad är ett geografiskt område med ett lokalt centrum inklusive närliggande områden från vilka det sker daglig arbetspendling. En lokal arbetsmarknad definieras således inte av kommungränser, utan av hur utbudet och efterfrågan på arbetskraft geografiskt ser ut i praktiken på regional nivå. De kommuner som ingår i respektive lokal arbetsmarknad listas i tabell A1 i bilaga 1. De enskilda kommunerna Malmö, Stockholm och Göteborg utgör befolkningsmässigt och geografiskt navet i tre lokala arbetsmarknadsområden.

<sup>4</sup> Vi visar dessutom att inflyttningen till storstadsregionerna är omfattande även efter invandringstillfället: 15 år efter invandringstillfället återfinns närmare 60 procent av samtliga flyktingar till Sverige i de tre regionerna (avsnitt 2.2). En kartläggning av (SCB 2017) visar på ett likartat mönster.

finns ett samband mellan flykting- och anhöriggruppens sammansättning på lokal nivå, de lokala arbetsmarknadsförutsättningarna och hur demografiska skillnader påverkar möjligheterna till en snabb etablering.<sup>5</sup> Det visar sig vara svårt att förklara de observerade skillnaderna.

Rapporten är disponerad som följer: I avsnitt 2 ger vi en övergripande bild av invandringen till Sverige under de två senaste decennierna. Vi beskriver även flyktinggruppens geografiska bosättningsmönster. I det efterföljande avsnittet beskriver vi de datakällor vi använder och hur vi har valt ut den grupp av flyktingar och flyktinganhöriga som vi studerar. Vi beskriver även flykting- och anhöriggruppens egenskaper och de skillnader i sammansättningen av flyktinggruppen som finns mellan de tre storstadsregionerna (avsnitt 3). I avsnitt 4 redovisar vi vår analys. Vi börjar med att beskriva de allra första kontakterna med den svenska arbetsmarknaden, det vill säga hur lång tid tar det innan flyktingar och deras anhöriga hittar ett första jobb. Sedan visar vi hur lång tid det tar för flyktinggruppen att nå en mer stabil ställning på arbetsmarknaden och hur vanligt det är att flyktingars primära försörjning består av ersättningar från välfärdsystemen (eller omvänt av arbetsinkomster). För att avgöra om arbetsmarknads-etableringen i storstadsregionerna är snabb eller långsam i ett Sverige-perspektiv beskriver vi därefter hur etableringen står sig i jämförelse med situationen på andra lokala arbetsmarknader i Sverige. Vi beskriver också inom vilka branscher flyktingar hittar sina första jobb, om det rör sig om jobb på små eller stora företag och/eller företag med höga eller låga genomsnittliga löneutbetalningar. Analysens sista del har som syfte att identifiera några av de faktorer som bidrar till skillnaderna mellan städerna. Vi avslutar med en sammanfattande diskussion om vad vi har lärt oss och något om vad som finns kvar att lära om vi bättre vill förstå varför etableringstakten skiljer sig åt mellan olika arbetsmarknadsregioner (avsnitt 5).

## 2 Bakgrund

I det här avsnittet ger vi en övergripande bild av invandringen till Sverige under de två senaste decennierna. Omfattningen av flykting- och anhöriginvandringen jämförs med invandring motiverad av andra skäl. Vi undersöker även i vilken utsträckning flyktingar och deras anhöriga blir kvar i Sverige. I avsnittet beskrivs också var flyktingar och deras anhöriga bosätter sig i Sverige och hur det totala

---

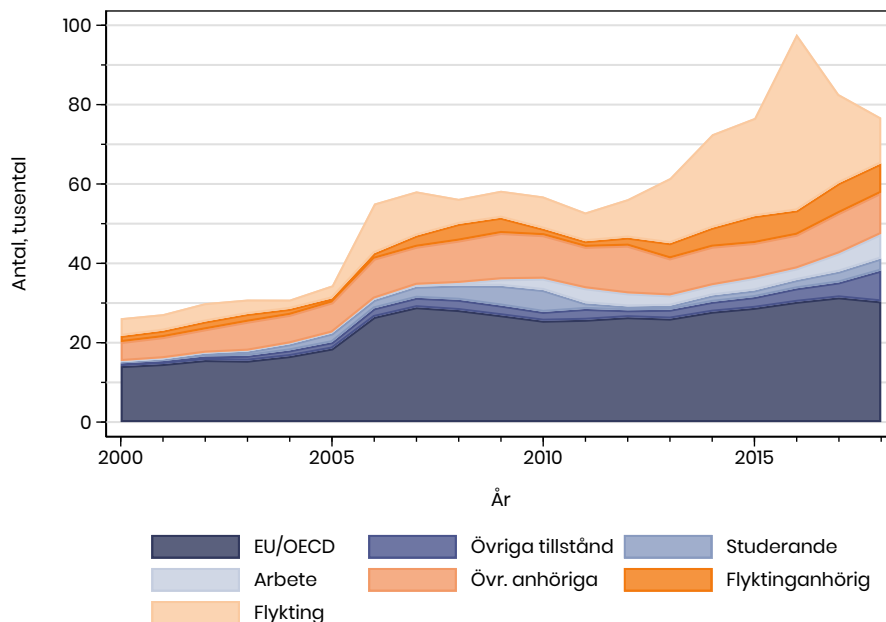
<sup>5</sup> Med hjälp av data från SCB kan vi utesluta att arbetspendling till Danmark kan förklara skillnaderna.

inflödet av flyktingar och flyktinganhöriga till storstadsregionerna har utvecklats över tid.

## 2.1 Invandringen till Sverige sedan tidigt 2000-tal

Figur 1 visar att invandringen till Sverige har ökat kraftigt sedan början av 2000-talet. Från att runt 25 000–30 000 personer i åldrarna 18–64 år invandrade årligen under millenniets första år kom antalet invandrade att överstiga 70 000 personer per år från och med 2014.

**Figur 1** Antal invandrade till Sverige efter grund för bosättning, 2000–2018



*Not:* Egna beräkningar baserade på registerdata från SCB. Figuren visar antalet personer som har invandrat till Sverige bland de som var 18–64 år vid invandringstillfället. Personer födda utanför EU/OECD delas in i olika grupper beroende på grund för bosättning. Samtliga personer födda inom EU/OECD utgör en egen kategori. Se avsnitt 3 för ytterligare information om datakällor och klassificeringen av grupper.

Figuren visar även hur invandringen fördelar sig på födelseregion eller tillståndstyp. Invandrade från EU/OECD utgör den största invandrargruppen totalt sett under perioden 2000–2018.<sup>6</sup> I samband med EU-utvidgningen 2004 ökade inflö-

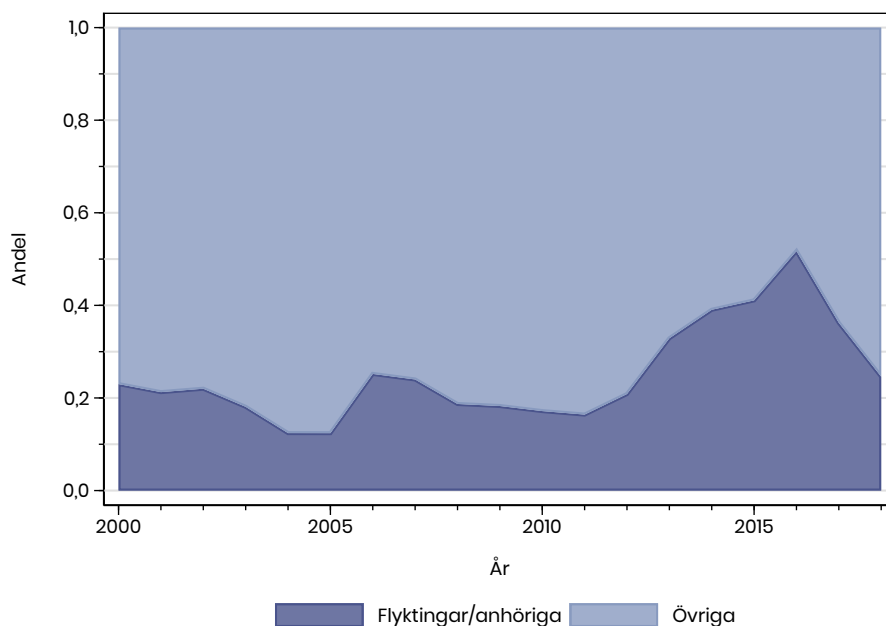
<sup>6</sup> För EU/OECD-gruppen är det inte meningsfullt (eller praktiskt möjligt) att dela upp gruppen efter tillståndstyp. Den fria rörligheten inom EU/ESS och det nordiska samarbetet innebär att många invandrare som vistas i Sverige inte behöver ansöka om tillstånd och därmed inte ingår i statistiken över beviljade tillstånd. EU-medborgare behöver till exempel sedan 2014 inte registrera sin uppehållsrätt hos Migrationsverket.



det markant. Detta år blev bland annat Estland, Lettland, Litauen och Polen EU-medlemmar.

Sedan det tidiga 2010-talet har antalet flyktingar som beviljats uppehållstillstånd i Sverige ökat kraftigt. Antalet flyktingar nådde en topp 2016 då över 50 000 flyktingar (44 500) och flyktinganhöriga (6 100) i åldrarna 18–64 år beviljades uppehållstillstånd. Som en konsekvens av den stora flyktingvågen till Europa året innan utgjorde flyktingar den största invandrargruppen till Sverige detta år.<sup>7</sup> Som en naturlig följd har även antalet flyktinganhöriga ökat.

**Figur 2** Flykting- och flyktinganhörigas andel av den totala invandringen till Sverige per år, 2000–2018



*Not:* Egna beräkningar baserade på registerdata från SCB. Figuren visar andelen av de som har invandrat till Sverige i åldrarna 18–64 mellan 2000 och 2018 som har beviljats uppehållstillstånd på grund av skyddsskäl eller som har anknytning till en person som har invandrat pga. skyddsskäl. Se avsnitt 3 för ytterligare information om datakällor och klassificeringen av grupper.

Från Figur 1 framgår vidare att antalet studerande och arbetskraftsinvandrare födda utanför EU/OECD endast utgör en begränsad andel av de som invandrat till Sverige 2000–2018. Antalet arbetskraftsinvandrare ökade dock i samband med arbetskraftsinvandringsreformen 2008. Reformen innebar att det blev enklare för tredjelandsmedborgare (personer från länder utanför EU/ESS) att få

<sup>7</sup> Att toppen inföll 2016 beror på Migrationsverkets handläggningstider.

arbetstillstånd i Sverige. Vi kan även konstatera att i jämförelse med ”övriga anhöriga”, som utgör en betydande andel av de invandrade under hela tidsperioden, är antalet flyktinganhöriga relativt begränsat.<sup>8</sup>

Att antalet flyktingar och flyktinganhöriga varierar, men även invandringen av andra grupper, innebär att andelen flyktingar och flyktinganhöriga som andel av den totala invandringen till Sverige har varierat kraftigt över tid. Flykting- och anhöriginvandringen har dock aldrig varit den dominerande formen av invandring till Sverige under den studerade tidsperioden (se Figur 2). Från att ha legat mellan 10 och 20 procent av inflödet 2000–2011 kom andelen att stiga till närmare 50 procent av de som invandrade 2016. Därefter föll andelen snabbt igen, troligen på grund av gränshinder till följd av flyktingvågen, omläggningen av migrationspolitiken och senare de reserestriktioner som coronapandemin har medfört.

En viktig fråga vid utformningen av integrationspolitiken är om de som invandrat blir kvar i Sverige på sikt eller om de väljer att utvandra efter ett par år. Behovet av riktade insatser till grupper som endast blir kvar i Sverige en kortare period är sannolikt mer begränsat än det är för mer stadigt bofasta grupper. Figur 3 beskriver hur vanligt det är att flyktingar och flyktinganhöriga stannar i Sverige. Figuren visar att majoriteten av de som beviljas asyl är att betrakta som en permanent del av Sveriges befolkning. Tio (femton) år efter invandringstillfället är cirka 95 (90) procent av de som invandrat på grund av flyktingskäl kvar i landet. Mönstret är dessutom relativt konstant över tid, det vill säga oberoende av invandningsperiod stannar flyktinggruppen i stor utsträckning kvar i Sverige.

I jämförelse med övriga grupper står flyktinggruppen ut som den minst benägna att utvandra (vilket sannolikt reflekterar svårigheter att återvända till ursprungslandet). Att flyktingar och deras anhöriga i större utsträckning än andra grupper stannar i Sverige innebär att gruppen med tiden kommer att utgöra en allt större andel av de invandrare som blir kvar i Sverige.

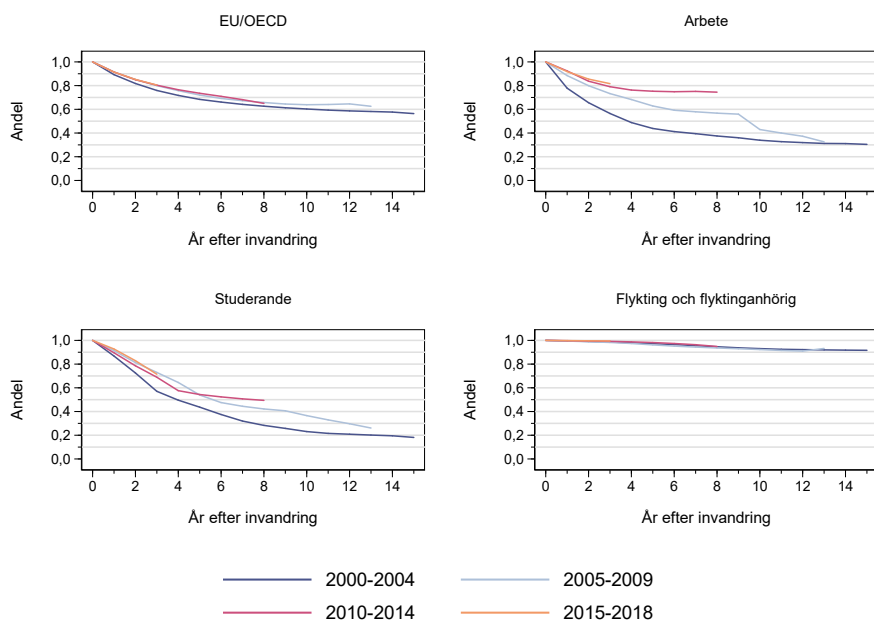
Den grupp som lämnar Sverige i störst utsträckning är studerande, följt av arbetskraftsinvandrare. Mer nutida arbetskraftsinvandrare blir dock kvar i Sverige i högre grad än de som invandrade under det tidiga 2000-talet. Detta beror eventuellt på arbetskraftsinvandringsreformen 2008 som innebar att det blev enklare för tredjelandsmedborgare att få arbetstillstånd i Sverige.<sup>9</sup>

---

<sup>8</sup> I gruppen övriga anhöriga ingår bland annat personer från tredje land som är gifta eller sambo med någon i Sverige och personer från tredje land som planerar att gifta sig eller bli sambo med någon i Sverige. Gruppen inkluderar även anhöriga tredjelandsmedborgare till personer som invandrade på grund av flyktingskäl men som har blivit svenska medborgare.

<sup>9</sup> En potentiell förklaring till de längre vistelsetiderna är att asylsökande som har fått avslag på sin ansökan om asyl efter reformen i vissa fall kan ansöka om arbetstillstånd utan att lämna Sverige. Ett större antal så kallade spårbytare efter reformen är därmed en möjlig förklaring till det

**Figur 3** Andelen av de invandrade som stannar i Sverige uppdelat på grund för bosättning och invandningsperiod, 2000–2018



*Not:* Egna beräkningar baserade på registerdata från SCB. Figuren visar andelen av de som var 18–64 år vid invandringstillfället som är kvar i Sverige upp till och med 15 år efter invandringstillfället. Kategorierna ”Övriga tillstånd” och ”Övriga anhöriga” redovisas inte (jämför med Figur 1). Se avsnitt 3 för ytterligare information om datakällor och klassificeringen av grupper.

## 2.2 Flyktingar och flyktinganhörigas bosättningsmönster

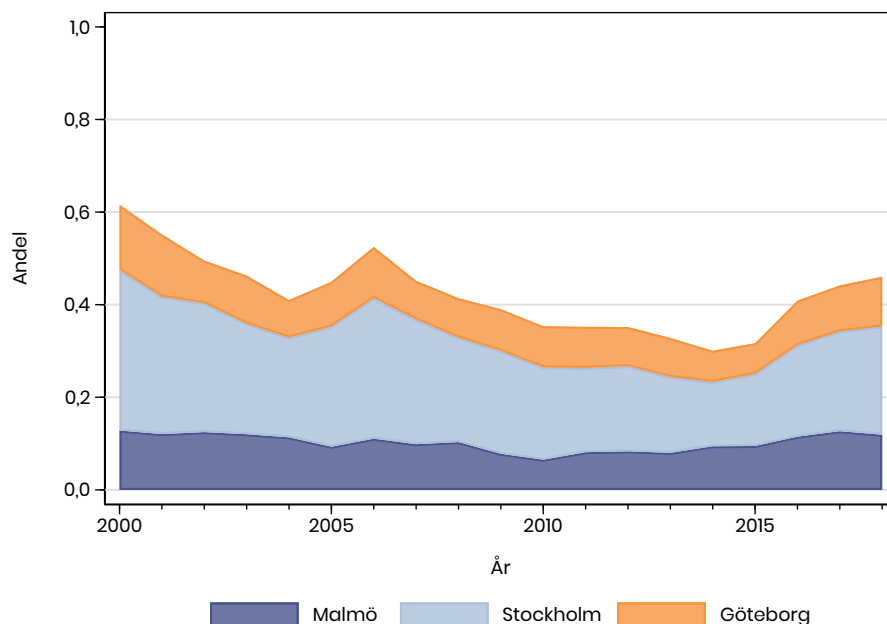
Figur 4 visar hur inflödet av flyktingar och flyktinganhöriga till de lokala arbetsmarknaderna Stockholm-Solna, Göteborg och Malmö-Lund har utvecklats över tid. Figuren visar att runt 60 procent av flyktinggruppen bosatte sig i något av de tre storstadsområden under det tidiga 2000-talet. Över tid faller andelen och ligger omkring 45 procent i slutet av tidsperioden.<sup>10</sup> Det har alltså skett ett skifte i var flyktingar och deras anhöriga initialt väljer att bosätta sig.<sup>11</sup>

förändrade mönstret. Sammansättningen av gruppen kan även ha förändrats av andra anledningar. Se Calleman och Herzfeld Olsson (2015) för en diskussion om reformens konsekvenser.

<sup>10</sup> Totalt bor ca 52 procent av Sveriges befolkning i åldern 18–64 år i Malmö-Lund (11,7 procent), Stockholm-Solna (28,5 procent) eller Göteborg (12,1 procent).

<sup>11</sup> Möjligen beror detta på växande svårigheter att finna bostäder i de större städerna.

**Figur 4** Andel av samtliga flykting- och anhöriginvandrare i Sverige som har invandrat till Sveriges tre största lokala arbetsmarknader, Malmö-Lund, Stockholm-Solna och Göteborg, 2000–2018



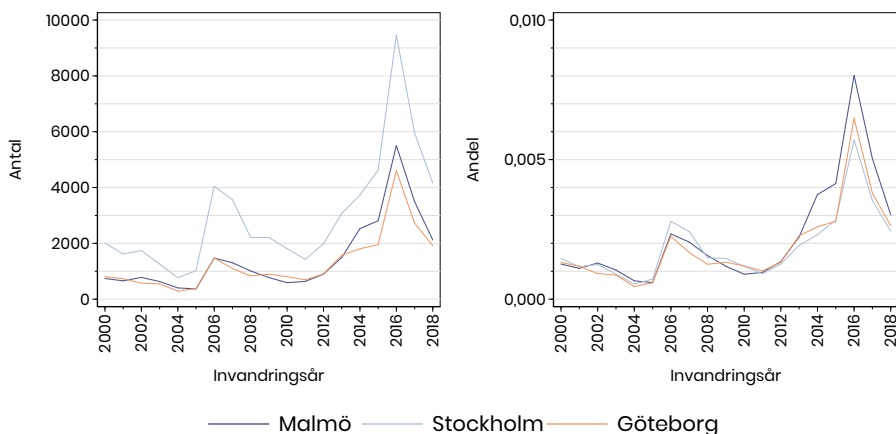
*Not:* Egna beräkningar baserade på registerdata från SCB. Figuren visar andelen av samtliga flyktingar och flyktinganhöriga till Sverige, 18–64 år vid invandringstillfället, som har bosatt sig i Malmö-Lund, Stockholm-Solna eller Göteborg. En flykting eller flyktinganhörig betraktas ha bosatt sig på en lokal arbetsmarknad om hen är folkbokförd i en kommun som är den del av den lokala arbetsmarknaden i slutet av det första halvåret i Sverige. Se avsnitt 3 för ytterligare information om datakällor och hur vi definierar initial plats för bosättning.

I Bilaga 2 (Figur A1) visar vi dock att inflyttningen till Stockholm-Solna, Göteborg och Malmö-Lund ökar med tiden i Sverige, det vill säga ju fler år som har gått sedan invandringstillfället desto högre är sannolikheten att en flykting eller anhörig till en flykting är bosatt i något av de tre storstadsområden. Detta innebär att även under senare år återfinns en betydande andel av samtliga flyktingar i de studerade regionerna.

Figur 5 visar hur många flyktingar och flyktinganhöriga som kom att bosätta sig på de tre lokala arbetsmarknaderna per år i absoluta tal (vänstra panelen) och hur stor andel av den totala befolkningen i åldern 18–64 i området som flykting och anhöriggruppen utgjorde (högra panelen). I absoluta tal bosatte sig flest flyktingar och flyktinganhöriga i Stockholm-Solna följt av Göteborg och Malmö-Lund. Det rörde sig 2018 om 4 163 flyktingar i Stockholm-Solna, 1 913 i

Göteborg och 2 121 i Malmö-Lund; ungefär dubbelt så många flyktingar bosatte sig i alltså Stockholm jämfört med Malmö-Lund och Göteborg.

**Figur 5** Flyktingar och flyktinganhöriga som har invandrat till Sveriges tre största lokala arbetsmarknader, 2000–2018



*Not:* Egna beräkningar baserade på registerdata från SCB. Panelen till vänster visar antalet flyktingar och flyktinganhöriga, 18–64 år vid invandringstillfället, som invandrade till Malmö-Lund, Göteborg eller Stockholm-Solna 2000–2018. Panelen till höger visar hur stor flykting- och anhörigruppen är som andel av den totala befolkningen i samma ålder och lokal arbetsmarknad. En flykting eller flyktinganhörig betraktas ha bosatt sig på en lokal arbetsmarknad i slutet av det första helåret i Sverige. Se avsnitt 3 för ytterligare information om datakällor och hur vi definierar initial plats för bosättning.

Att befolkningen i Stockholm är tre gånger större än den i Malmö-Lund och två gånger större än befolkningen i Göteborg innebär att den relativa inflyttningen av flyktingar (uttryckt som andelen av den redan befintliga befolkningen) är ungefärligen lika stor i de tre arbetsmarknadsregionerna (högra panelen). Sedan 2014 har dock den relativa inflyttningen till Malmö-Lund varit något större än i de andra regionerna, vilket innebär att andelen flyktingar och flyktinganhöriga i befolkningen har vuxit snabbare där (allt annat lika).

### 3 Data, urval och definitioner

I det här avsnittet beskriver vi de datakällor vi använder oss av och hur vi har valt ut den aktuella studiepopulationen. Vi beskriver även flykting- och anhörigruppens egenskaper och skillnader i sammansättningen av flyktinggruppen i Stockholm-Solna, Göteborg och Malmö-Lund. Hur vi mäter initial bosättnings-

plats och vad det innebär att delar av populationen lämnar de tre lokala arbetsmarknaderna diskuteras likaså. Avslutningsvis beskriver vi hur vi har definierat utfallsmått, till exempel vad vi avser med att nå en mer stabil ställning på arbetsmarknaden.

### 3.1 Datakällor och studiepopulation

Rapporten bygger på registerdata sammanställd av Statistikmyndigheten SCB. Uppgifterna som omfattar Sveriges befolkning 18–64 år 2000–2019 är pseudonymiserade och har tillgängliggjorts för forskning efter etikprövning vid Etikprövningsmyndigheten.<sup>12</sup>

Vi hämtar bakgrundsuppgifter om enskilda individer såsom födelseland eller födelseregion, födelseår, kön och förekomsten av barn i hushållet, samt uppgifter om inkomster, sysselsättning, utbetalningar från socialförsäkringssystemet och studiestöd från Longitudinell integrationsdatabas för sjukförsäkrings- och arbetsmarknadsstudier (LISA). Uppgifter om uppehållstillstånd hämtas från SCB:s register för migrations- och asylstatistik (MOA). Uppgifterna om födelseland är i regel grupperade, vilket innebär att enskilda ursprungsländer inte kan identifieras.<sup>13</sup>

För att beskriva flykting- och anhörigruppens etablering på arbetsmarknaden utgår vi ifrån sex urvalskriterier:

- i. Individen är född utomlands
- ii. Individen beviljades uppehållstillstånd som konventionsflykting, skyddsbehövande, synnerligen ömmande omständigheter, tillstånd enligt tillfällig lag eller flyktinganhörig
- iii. Individen var 20–54 år invandringsåret
- iv. Individen invandrade för första gången 2000–2017
- v. Individen var 20–64 år vid observationstillfället
- vi. Individen var folkbokförd i Sverige vid minst ett tillfälle mellan 2000–2019

Det första och andra kriteriet innebär att vi avgränsar gruppen flyktingar och flyktinganhöriga till personer födda utomlands utifrån grund för bosättning. Vi

---

<sup>12</sup> Med pseudonymisering avses behandling av personuppgifter på så sätt att personuppgifterna inte längre kan kopplas till en viss person utan kompletterande uppgifter.

<sup>13</sup> I analysen som följer skapar detta inga problem eftersom vi definierar studiepopulationen utifrån tillståndstyp (det vill säga grund för bosättning). I avsnitt 2 (bakgrundsavsnittet) innebär det dock att individer födda utanför EU/OECD i somliga fall grupperas tillsammans med individer födda i EU/OECD eftersom de delar landskod (se förteckningen i bilaga 2 för information om hur länderna är grupperade).

inkluderar alla personer som har fått uppehållstillstånd som konventionsflyktingar, skyddsbehövande, på grund av särskilt ömmande omständigheter samt vissa andra grunder enligt utlänningslagen (2005:716) eller lagen (2016:752) om tillfälliga begränsningar av möjligheten att få uppehållstillstånd i Sverige. Även anhöriga till personer som har fått uppehållstillstånd på någon av de ovanstående grunderna inkluderas.<sup>14</sup>

Eftersom vårt fokus är individer som har invandrat i vuxen ålder inkluderar vi personer som var 20–54 år vid invandringstillfället (kriterium iii). Den övre åldersgränsen innebär att de som invandrat inte går i ålderspension i samband med invandringstillfället. Vi avgränsar även flyktinggruppen till personer som invandrade för första gången till Sverige 2000–2017. Att vi utesluter de som tidigare har varit bosatta i Sverige innebär att vi får en mer enhetlig studiepopulation. Vi ställer även kravet att personen ska vara mellan 20 och 64 år vid observationstillfället (kriterium v). Slutligen, för att ingå i urvalet, måste vi kunna observera urvalspersonerna i data någon gång mellan 2000–2019 (kriterium vi).

---

<sup>14</sup> I praktiken innebär avgränsningen att vi inkluderar personer som tillhör klassgrupp 51, 52, 53, 55 och 43. Därmed exkluderar vi anhöriga till flyktingar som har blivit svenska medborgare eftersom anknypningspersonens flyktingstatus eller alternativ skyddsstatus upphör i samband med medborgarskapsbytet eller om statusen har återkallats av andra skäl. Anhöriga till ”f.d.” flyktingar ingår i klassgrupp 42 som även innefattar övriga anhöriga. Se STATIV (2019) för mer information om klassgrupper.

**Tabell 1** Flykting- och flyktinganhörigas egenskaper vid invandringstillfället, invandrade 2000–2017

Variabel	Malmö-Lund	Stockholm-Solna	Göteborg	Hela Sverige
Kvinna	0,44	0,44	0,44	0,45
Ålder	33,06	32,81	32,39	32,8
20–29 år	0,40	0,42	0,44	0,42
30–39 år	0,36	0,35	0,34	0,35
40–49 år	0,19	0,18	0,17	0,18
50–54 år	0,05	0,05	0,04	0,05
Gift/registrerat partnerskap	0,65	0,58	0,63	0,64
Hemmavarande barn, 0–6 år	0,36	0,28	0,33	0,35
Hemmavarande barn, 7–17 år	0,35	0,29	0,30	0,34
Förgymnasial utbildning <9 år	0,23	0,22	0,25	0,26
Förgymnasial utbildning 9–10 år	0,12	0,12	0,11	0,12
Gymnasial utbildning	0,22	0,23	0,22	0,22
Eftergymnasial utb. max 2 år	0,04	0,05	0,04	0,04
Eftergymnasial utb. 3+ år	0,28	0,29	0,27	0,26
Forskarutbildning	0,00	0,00	0,00	0,00
Utbildningsinfo. saknas	0,10	0,09	0,10	0,09
Mellanöstern & Nordafrika	0,76	0,62	0,65	0,62
Afrikas horn	0,07	0,20	0,19	0,21
Afghanistan m.fl.	0,07	0,07	0,06	0,06
Övriga länder	0,10	0,10	0,09	0,11
Konventionsflyktingar	0,24	0,22	0,22	0,23
Skyddsbehövande	0,36	0,41	0,42	0,43
Synnerligen ömmande omständigheter	0,14	0,14	0,10	0,11
Tillstånd enl. tillf. lag	0,04	0,05	0,05	0,04
Flyktinganhöriga	0,21	0,18	0,21	0,19
Antal individer	24 125	48 399	20 867	236 646

*Not:* Med undantag för uppgifterna om utbildning har de i tabellen redovisade egenskaperna hämtats från invandringsåret. Utbildning mäts första helåret efter invandringstillfället för att minimera andelen flyktingar och flyktinganhöriga som saknar uppgift om utbildningsbakgrund eftersom det ofta tar tid innan denna uppgift registreras i svenska register.

Studiepopulationen beskrivs i Tabell 1. Urvalsrestriktionerna ger en studiepopulation som omfattar 236 646 flyktingar och flyktinganhöriga i Sverige som helhet. Av dessa har 48 399 initialt bosatt sig i Stockholm-Solna, 20 867 i Göteborg och 24 125 Malmö-Lund, vilket sammantaget motsvarar ca 40 procent av de som invandrade 2000–2017.<sup>15</sup> Tabellen visar även att genomsnittsåldern vid invandring är 33 år, att cirka 45 procent är kvinnor och att de flesta som invandrar

<sup>15</sup> Se avsnitt 3.2 nedan för hur vi definierar initial bosättningskommun.



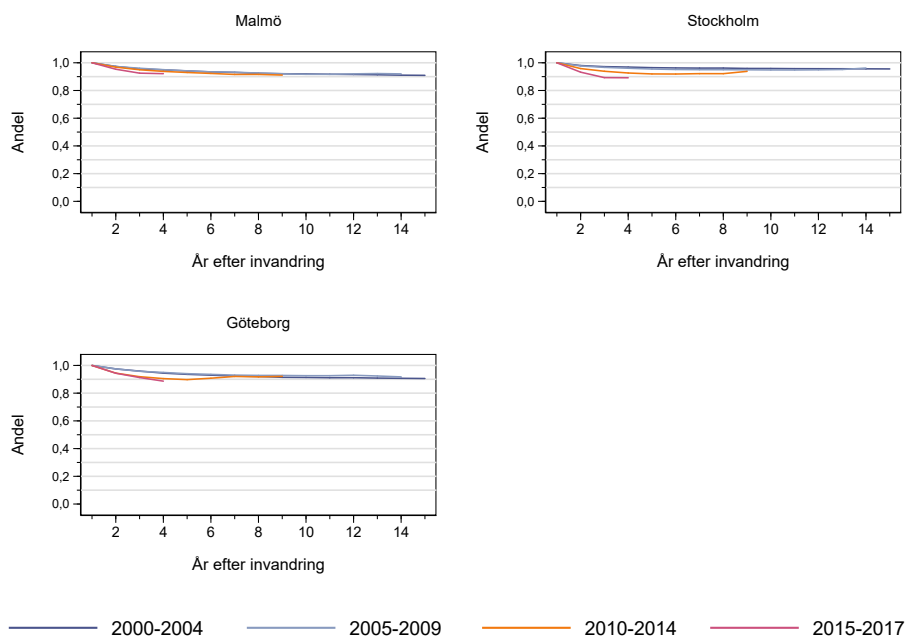
är gifta. Det är även vanligt att urvalspersonerna har barn. Personer med kort respektive lång utbildning är överrepresenterade.

De vanligaste födelseregionerna är Mellanöstern och Nordafrika och Afrikas horn. Cirka 83 procent av urvalet är födda i dessa regioner. Fördelningen av ursprungsregioner skiljer sig åt mellan storstadsregionerna. I Malmö-Lund är en betydligt högre andel av flyktingarna födda i Mellanöstern eller Nordafrika jämfört med Stockholm-Solna och Göteborg. I Stockholm är istället individer från Afrikas horn överrepresenterade. Den vanligaste tillståndstypen är skyddsbehövande (cirka 43 procent) följt av konventionsflyktingar (23 procent). Flyktinganhöriga utgör runt en femtedel av urvalet.

### **3.2 Flyttmönster efter invandringstillfället**

För att studera om det finns skillnader i etableringstakten för flyktingar och deras anhöriga beroende på var de bosätter sig behöver vi definiera var en person initialt bosätter sig. På grund av att flyktinggruppen flyttar mellan lokala arbetsmarknader i relativt stor utsträckning under det första året i Sverige utgår vi ifrån var individen var bosatt i slutet av december det första helåret i Sverige, det vill säga året efter invandringstillfället. Även efter detta tillfälle lämnar delar av studiepopulationen de studerade arbetsmarknadsregionerna. Figur 6 visar dock att utflyttningen från de lokala arbetsmarknaderna där Stockholm, Göteborg och Malmö ingår är begränsad. Femton år efter invandringstillfället bor cirka 91 procent av urvalet kvar i både Malmö-Lund och Göteborg. I Stockholm-Solna är utflyttningen ännu lägre (96 procent bor kvar inom LA-området efter femton år). Stockholm-Solna är dock (geografiskt och befolkningsmässigt) betydligt större än de övriga två och inkluderar flera andra större städer såsom Uppsala och Södertälje vilket kan vara en bidragande orsak till att utflyttningen från arbetsmarknadsområdet är lägre än från Malmö-Lund och Göteborg.

**Figur 6** Andel av samtliga flykting- och flyktinganhöriga som invandrar till Malmö-Lund, Stockholm-Solna och Göteborg och som stannar kvar på den lokala arbetsmarknaden, invandrade 2000–2004, 2005–2009, 2010–2014, 2015–2017



*Not.:* Figuren visar hur stor andel av flykting- och anhöriggruppen som stannar i Malmö-Lund, Stockholm-Solna och Göteborg. En flykting eller flyktinganhörig betraktas ha bosatt sig på en lokal arbetsmarknad om hen är folkbokförd i en kommun som är den del av den lokala arbetsmarknaden i slutet av det första halvåret i Sverige. Urvalet innefattar samtliga flyktingar 20–54 år vid invandringstillfället som invandrade mellan 2000 och 2017 och som var var mellan 20 och 64 år under observationsfönstret som sträcker sig mellan 2000 och 2019.

### 3.3 Olika mått på etableringsprocessen

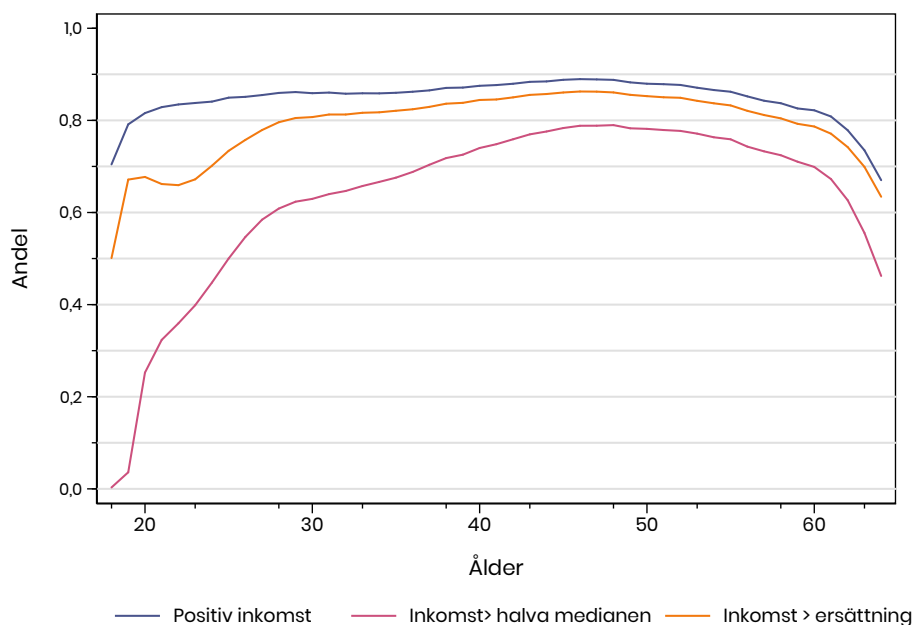
Flyktingars och flyktinganhörigas etablering på arbetsmarknaden kan beskrivas som en process. I likhet med Forslund, Liljeberg och Åslund (2017) beskriver vi flera av de steg som flyktinggruppen tar eller inte tar på vägen mot en mer stabil ställning på arbetsmarknaden. Vi inleder med att beskriva de allra första kontakterna med den svenska arbetsmarknaden – hur lång tid det tar innan flyktingar och deras anhöriga får ett första jobb. Ett första jobb är definierat som det första kalenderåret då en individ har inkomster från antingen arbete eller egenföretagande.<sup>16</sup> Vi ställer följaktligen inga krav på att inkomsten ska överstiga en viss

<sup>16</sup> När vi i rapportens efterföljande delar skriver om (arbets)inkomster syftar vi genomgående på inkomster från både arbete och egenföretagande.

nivå eftersom det vi vill fånga är just den allra första kontakten med arbetsmarknaden i Sverige.

För att sätta etableringsprocessen i perspektiv kommer vi genomgående i analysen relatera etableringsprocessen till arbetsmarknadsutfall för befolkningen som helhet. I Figur 7 visar vi bland annat andelen av Sveriges befolkning i åldrarna 18–64 år som har arbetsinkomster 2019. I åldrarna 20–60 överstiger denna andel 80 procent.

**Figur 7** Andel per åldersgrupp som har positiv inkomst, inkomst över halva medianinkomsten för en 45-åring samt högre inkomster från arbete än ersättningar från välfärdssystemen



*Not:* Urvalet består av Sveriges befolkning 18–64 år 2019. När vi beräknar andelen av befolkningen som primärt försörjer sig via arbete inkluderar vi både arbetsinkomster och inkomster från egenföretagande. De inkluderade ersättningarna från välfärdssystemen innefattar etableringsersättning, ekonomiskt bistånd (inkl. introduktionsersättning), a-kassa, sjukpenning, utbildningsbidrag för deltagande i arbetsmarknadspolitisk åtgärd, studiemedel och studiehjälp, inkomstföranledd av förtidspension, sjukbidrag, sjukersättning och aktivitetsersättning.

Ett andra utfallsmått som vi använder är ett mått, använt av bland annat Forslund, Liljeberg och Åslund (2017) och Erikson m.fl. (2007), som reflekterar hur lång tid det tar för flyktingar att nå en relativt stabil position på arbetsmarknaden. I likhet med de tidigare studierna utgår vi ifrån individen och definierar denna tidpunkt som det första år sedan invandringstillfället som en individs samman-

räknade inkomster från arbete eller egenföretagande överstiger halva medianinkomsten för en 45-åring i Sverige.<sup>17</sup> Att vi inkluderar summan av alla inkomster under ett visst år innebär att det kan röra sig om en enskild anställning eller ett flertal tillfälliga jobb. I kronor motsvarar halva medianinkomsten för en 45-åring en årsinkomst på cirka 200 000 kr (år 2019). Tröskeln är vald för att vara tillräckligt hög för att utesluta korta tillfälliga anställningar, men tillräckligt låg för att inte kräva heltidsarbete under hela året. Inkomstnivån motsvarar exempelvis åtta månadslöner för en genomsnittlig städare eller ett restaurangbiträde.<sup>18</sup>

I Forslund, Liljeberg och Åslund (2017) och Erikson m.fl. (2007) framhålls att måttet sannolikt fångar en tidpunkt då en individ har etablerat sig på arbetsmarknaden, dvs. har nått relativt stabil ställning på arbetsmarknaden. Vår analys pekar dock på att detta inte nödvändigtvis stämmer för gruppen flyktingar och flyktinganhöriga. Resultaten i avsnitt 4 visar att en inte negligerbar andel av de som vid något tillfälle har haft arbetsinkomster som överstiger halva medianinkomsten för en 45-åring senare har lägre inkomster (eller inga inkomster alls). Vi redovisar därför genomgående både andelen som i) vid en given tidpunkt har inkomster som överstiger den uppsatta nivån och ii) andelen som vid något tillfälle har nått denna nivå.<sup>19</sup> Vi tror dock att måttet fångar en tidpunkt då en person har uppnått en ställning på arbetsmarknaden som är betydligt starkare än då vi enbart utgår ifrån om en person överhuvudtaget har arbetsinkomster.

Figur 7 visar varför 45-åringar har valts ut som referenspunkt. Medianinkomsten är som högst (vid eller nära) denna tidpunkt. Från figuren framgår det även att befolkningsandelen som uppfyller kravet stiger snabbt i åldrarna 18–28 år, det vill säga under den period då många unga lämnar utbildningssystemet. I åldrarna 30–60 år har 65–80 procent av befolkningen inkomster som överstiger den uppsatta tröskeln.

Inkomster under den uppsatta gränsen innebär *inte* per definition att en individ är beroende av offentlig försörjning. (vilket ibland framhålls i debatten). Gruppen är heterogen. Bland de som inte uppfyller inkomstkravet ingår bland annat förvärvsarbetande med relativt låga inkomster, individer som helt saknar inkomster från arbete eller sociala ersättningar (varav en andel sannolikt har ut-

---

<sup>17</sup> Vid beräkningen av medianinkomsten inkluderar vi samtliga individer som har inkomster från arbete eller egenföretagande. Eftersom befolkningens inkomster varierar över tid beräknas måttet på årlig basis. Ett alternativ är att beräkna måttet per lokal arbetsmarknad. Eftersom medianinkomsten för en 45-åring är högre i Stockholm-Solna (439 600 kr år 2018), och i viss mån även Göteborg (419 800 kr), än i Malmö-Lund (396 200 kr) (och Sverige som helhet (400 700 kr)) innebär detta att de skillnader som framträder mellan städerna hade varit något mindre om vi istället utgått från inkomster på lokal nivå.

<sup>18</sup> Se ”Lönesök” på SCB:s hemsida, <https://www.scb.se/hitta-statistik/sverige-i-siffror/lonesok/Search/>

<sup>19</sup> Samma uppdelning görs även för de andra arbetsmarknadsutfallen som vi studerar.

vandrat eller försörjs av andra anhöriga), studenter, föräldralediga, sjuka och personer som erhåller ekonomiskt bistånd.

Ett tredje och sista mått som vi använder för att fånga studiepopulationens ställning på arbetsmarknaden är om en flykting- eller anhöriginvandrares primära inkomster består av arbetsinkomster eller ersättningar från välfärdssystemet. Inkomsterna ställs i relation till de utbetalningar från socialförsäkringssystemet som gruppen tar del av. De inkluderade ersättningarna innefattar:

- etableringsersättning
- ekonomiskt bistånd (inklusive introduktionsersättning)
- a-kassa
- sjukpenning
- utbildningsbidrag för deltagande i arbetsmarknadspolitisk åtgärd
- studiemedel och studiehjälp
- summa inkomst föranledd av förtidspension/sjukbidrag/ sjukersättning/ aktivitetsersättning

Ersättningarna utgör några av de vanligaste ersättningsformerna och används bland annat av SCB då antalet personer försörjda av sociala ersättningar och bidrag beräknas (SCB 2021a). Eftersom vi inte har information om alla typer av ersättningar som utbetalas (till exempel bostadsbidrag, föräldraförmåner, med mera) innebär detta att vi överskattar andelen av flykting- och anhöriggruppen vars primära inkomster består av arbetsinkomster. Måttet ger en alternativ och kompletterande bild av etableringen på arbetsmarknaden och liknande mått har använts av bland annat Bratsberg, Raaum och Røed (2017).<sup>20</sup> Figur 7 visar befolkningsandelen i olika åldrar som har arbetsinkomster som överstiger de samlade ersättningarna från socialförsäkringssystemet. I åldrarna 30–60 år har över 80 procent av befolkningen inkomster som överstiger de offentliga transfereringarna.

### 3.4 Möjligheten att arbeta i Danmark

Det är mycket ovanligt att flyktingar i Malmö-Lund arbetar i Danmark. Mellan en halv och en procent av de som invandrade mellan 2000 och 2017 hade arbetsinkomster från Danmark under perioden 2011–2021. Arbetspendlingen

---

<sup>20</sup> Måttet fångar inte hur stor andel av studiepopulationen som är självförsörjande utan enbart om en individ har arbetsinkomster som överstiger de samlade ersättningarna från välfärdssystemen. Det räcker exempelvis med att en individ under ett år har haft arbetsinkomster på runt 20 000 kr och tagit emot sociala förmåner motsvarande 10 000 kr för att hen ska uppfylla kravet för primär försörjning från arbete. En samlad årsinkomst på 30 000 är självfallet dock inte tillräckligt för täcka de behov som finns för bostad, mat, etcetera.

över Öresund ökade i samband med Öresundsbronns invigning 2000. Det finns dock få skäl att tro att flyktingar skulle vara överrepresenterade bland pendlarna 2000–2010, för att sedan avta kraftigt i antal.<sup>24</sup>

Det begränsade antalet flyktingar som arbetspendlar till Danmark är förenligt med det restriktiva danska regelverket för arbetskraftsinvandring. Tredjelandsmedborgare (i det här fallet flyktingar och anhöriga som är medborgare i länder utanför EU/EES) omfattas inte av den fria rörligheten inom EU. Möjligheten till arbete gäller enbart i det land som uppehållstillståndet är utfärdat i. Detta medför att det för majoriteten av alla flyktingar och flyktinganhöriga krävs ett specifikt arbetstillstånd för arbete i Danmark den första tiden i Sverige.<sup>25</sup> Arbetstillstånd beviljas inte för att söka arbete utan en individ måste först ha erbjudits ett anställningskontrakt. Tillstånd beviljas dock enbart om särskilda kriterier är uppfyllda. Exempelvis kan tillstånd beviljas om en lön motsvarande 445 000 DKK (2021) erbjuds. Tillstånd kan även beviljas för yrken som inkluderas på *positiv-listan* – bristyrkeslistan för kvalificerade yrken. Tröskeln att söka och hitta jobb i Danmark som nyanländ flykting eller som anhörig är därmed relativt hög.<sup>26</sup> Som vi kommer att se i det nästkommande avsnittet har flyktingar och deras anhöriga ofta låga inkomster eller inga inkomster alls den första tiden i Sverige vilket gör det mindre troligt att gruppen i någon större utsträckning skulle vara aktuell för relativt välbetalda jobb i Danmark.

På grund av det begränsade antalet flyktingar som arbetar i Danmark har vi valt att inte ta hänsyn till detta i analysen i avsnitt 4.

## 4 Analys

I detta avsnitt beskriver vi flykting- och anhöriggruppens väg från invandrings-tillfället till arbetsmarknaden. Vi inleder med att visa hur lång tid det tar för flyktingar och deras anhöriga att hitta ett första jobb. Efter det beskriver vi hur lång tid det tar för gruppen att nå en mer stabil position på arbetsmarknaden. I avsnittet redogör vi även för skillnader i etableringsgrad mellan olika grupper, till exempel mellan kvinnor och män.<sup>27</sup> Slutligen beskriver vi när den genom-

---

<sup>24</sup> I tabell A3 i bilaga 1 visas antal/andel flyktingar och anhöriginvandrare med arbetsinkomster från Danmark i de kommuner som ingår i den lokala arbetsmarknaden Malmö-Lund.

<sup>25</sup> Den fria rörligheten förutsätter att individen är EU/ESS-medborgare vilket innebär att en flykting först måste bli svensk medborgare.

<sup>26</sup> Regelverket beskrivs i mer detalj här: <https://www.oresunddirekt.se/se/jag-vill-soka-jobb-i-danmark/sokajobb-i-danmark/arbetstillstaand-i-danmark>

<sup>27</sup> Att vi genomgående inte särredovisar resultat för till exempel män och kvinnor beror på att antalet analyser hade blivit allt för omfattande.

snittlige flyktingen eller anhöriginvandraren når en position där hen primärt försörjer sig via arbete till skillnad från ersättningar från välfärdssystemen.

#### 4.1 Första kontakten med arbetsmarknaden

Figur 8 visar andelen av alla flyktingar och flyktinganhöriga som har arbetsinkomster de första femton åren i Sverige (vänstra panelen) och andelen av gruppen som vid något tillfälle har arbetat (högra panelen). I denna figur och de efterföljande redovisar vi hur situationen ser ut för de som bosätter sig på de lokala arbetsmarknader där Malmö, Stockholm eller Göteborg ingår samt genomsnittet för flyktingar i hela Sverige. Beskrivningarna bygger på urvalet som vi redogjorde för i avsnitt 3.<sup>28</sup>

Gemensamt för flykting- och anhöriggruppen oavsett var de bosätter sig är att andelen som arbetar är låg de första åren i landet (Figur 8; vänstra panelen). Exempelvis har endast runt 25 procent av gruppen arbetsinkomster ett år efter invandringstillfället. Med tiden växer andelen och 10 år efter invandringstillfället har cirka 65 procent inkomster från arbete. Vid denna tidpunkt har alltså runt 2 av 3 flyktingar någon form av kontakt med arbetsmarknaden. I jämförelse med befolkningen som helhet är andelen som arbetar emellertid relativt låg: Runt 80–85 procent av befolkningen i åldrarna 20–60 år hade arbetsinkomster 2019 (jämför med Figur 7; avsnitt 3.3).

Vi ser även betydande skillnader mellan arbetsmarknadsregionerna. Långt fler av de flyktingar och flyktinganhöriga som bosätter sig i Stockholm-Solna har arbetsinkomster än de som bor i Göteborg och Malmö-Lund. Skillnaden mellan Stockholm-Solna och Malmö-Lund överstiger 15 procentenheter efter 10 år i landet. 55 procent av urvalet i Malmö-Lund har vid detta tillfälle inkomster från arbete jämfört med 70 procent i Stockholm-Solna.<sup>29</sup> Något annat som är slående är den höga andelen flyktingar i Stockholm som arbetade redan första året i landet; jämfört med Malmö-Lund och Göteborg är andelen betydligt högre.

Den högra panelen visar hur hög andel av flyktingarna som vid något tillfälle sedan invandringen har arbetat. Eftersom måttet är kumulativt är andelen naturligtvis högre än när vi mäter hur många som har arbetat under ett enskilt kalenderår. Måttet visar att många men långt ifrån alla flyktingar och deras anhöriga

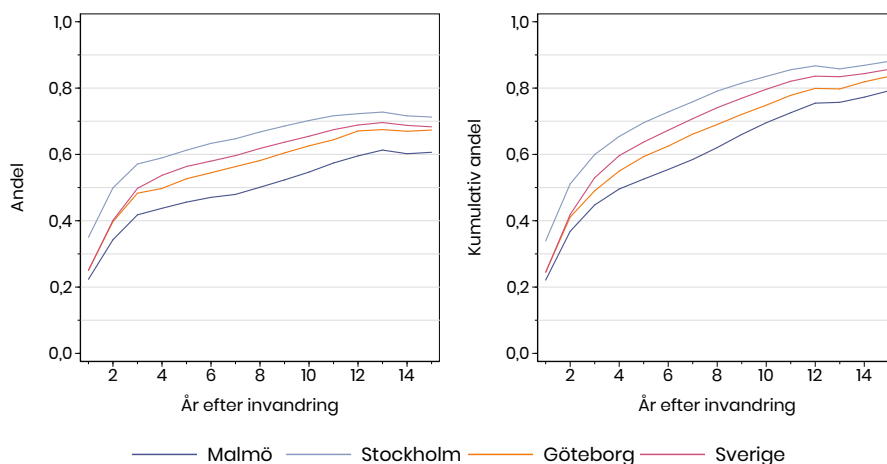
---

<sup>28</sup> Urvalet innefattar samtliga flyktingar och flyktinganhöriga i arbetsför ålder som anlände mellan 2000 och 2017. Om en person emigrerar (eller avlider) under tidsperioden utgår hen ur studiepopulationen.

<sup>29</sup> Ekberg och Ohlson (2000) visar i en rapport att det under 1990-talet fanns ett betydande gap mellan storstadskommunerna Stockholm, Malmö och Göteborg vad gäller sysselsättningsgraden för flyktingar från Bosnien-Hercegovina. Även om studiepopulationen skiljer sig från den i den här rapporten pekar resultatet på att det gapet mellan arbetsmarknadsregionerna inte är specifikt för den studerade tidsperioden.

har kommit i kontakt med arbetsmarknaden 10–15 år efter invandringstillfället. Återigen står Malmö ut. Efter 10 år i Sverige väntar runt 3 av 10 flyktingar i Malmö-Lund fortfarande på sitt första jobb. I Stockholm-Solna rör det sig om cirka 1,5 av 10 flyktingar.

**Figur 8** Andelen flyktingar och flyktinganhöriga som har positiva arbetsinkomster och andelen som vid något tillfälle har haft positiva arbetsinkomster



*Not:* Figuren visar andelen flyktingar och flyktinganhöriga som under ett kalenderår har haft inkomster från arbete (vänstra panelen) och andelen som vid något tillfälle har haft arbetsinkomster (högra panelen). Urvalet innefattar samtliga flyktingar 20–54 år vid invandringstillfället som invandrade mellan 2000 och 2017 och som var mellan 20 och 64 år under observationsfönstret som sträcker sig mellan 2000 och 2019.

## 4.2 Hur lång tid tar det att nå en stabil ställning på arbetsmarknaden?

I detta avsnitt beskriver vi hur lång tid det tar för flyktingar att nå en mer stabil ställning på arbetsmarknaden. Vi utgår ifrån följande definition: individer som under ett kalenderår har arbetsinkomster som överstiger halva medianinkomsten för en 45-åring har en relativt stark ställning på arbetsmarknaden (se avsnitt 3.3). Figur 9 visar andelen flyktingar och flyktinganhöriga som uppfyller detta krav under ett kalenderår (vänstra panelen) och andelen som vid något tillfälle har uppfyllt kravet (högra panelen).

Figuren visar att andelen som har inkomster som överstiger tröskeln är låg men stadigt växande de första åren i Sverige. Efter 10 år i Sverige har runt 45 procent av gruppen nått den uppsatta gränsen (vänstra panelen). Spiegelbilden av detta är att mellan 50 och 55 procent av flyktingarna och deras anhöriga fortfa-



rande har en relativt svag ställning på arbetsmarknaden mer än ett decennium efter invandringstillfället.

I jämförelse med befolkningen som helhet är andelen som uppfyller inkomstkravet låg: Runt 65–80 procent av befolkningen i åldrarna 30–60 år uppfyller kravet (Figur 7). Tio år efter invandringstillfället uppgår skillnaden mellan flyktinggruppen och befolkningen som helhet till 20–30 procentenheter beroende på vilken åldersgrupp vi jämför med. Oavsett referenspunkt är alltså gapet mellan flyktinggruppen och Sveriges befolkning som helhet betydande.

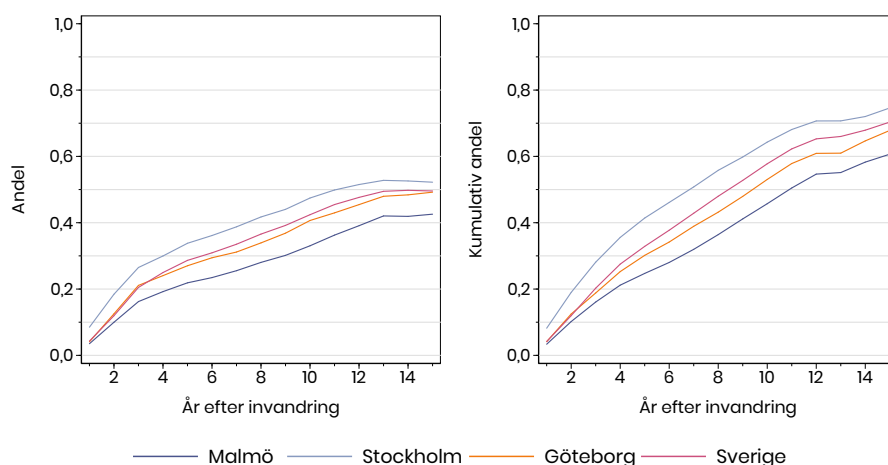
Om vi i stället använder oss av det kumulativa måttet ser vi att andelen som vid något tillfälle har haft så pass höga inkomster att det återspeglar en mer stabil ställning på arbetsmarknaden är högre. Nivån ligger på runt 60 procent (70 procent) efter 10 (15) år i landet (högra panelen). Resultaten pekar således på att det är vanligt förekommande att flyktingar och deras anhöriga periodvis har inkomster som är relativt höga men att dessa perioder (ibland) följs av perioder med lägre inkomster eller inga inkomster alls.<sup>30</sup>

Tydliga skillnader framträder återigen mellan storstadsregionerna: 33 procent av flyktingarna i Malmö-Lund har inkomster som överstiger halva medianinkomsten för en 45-åring 10 år efter invandringstillfället (vänstra panelen). Motsvarande andel i Stockholm-Solna ligger på runt 47 procent. Göteborg hittar vi någonstans mitt emellan. Skillnaderna mellan städerna är än mer iögonfallande när vi använder oss av det kumulativa måttet (högra panelen). Skillnaden (till Stockholm-Solnas fördel) ligger på runt 19 procentenheter efter 10 år i landet. En avsevärt högre andel av de flyktingar som bosätter sig i Stockholm-Solna har alltså vid något tillfälle haft så pass höga inkomster att de kan sägas ha en relativt stabil ställning på arbetsmarknaden.

---

<sup>30</sup> De kumulativa måtten är utgångspunkten i till exempel Forslund, Liljeberg och Åslund (2017). Skillnaden mellan de två panelerna gör det tydligt att om vi enbart hade utgått från det kumulativa måttet hade vi överskattat flyktinggruppens ställning på arbetsmarknaden.

**Figur 9** Andelen flyktingar och flyktinganhöriga med inkomster som överstiger halva medianinkomsten för en 45-åring



*Not:* Figuren visar andelen flyktingar och flyktinganhöriga som under ett kalenderår har haft inkomster som överstiger halva medianinkomsten för en 45-åring (vänstra panelen) och andelen som vid något tillfälle har haft inkomster som överstiger denna nivå (högra panelen). Halva medianinkomsten för en 45-åring motsvarar en årsinkomst på cirka 200 000 kr år 2019. Urvalet innefattar samtliga flyktingar 20–54 år vid invandringstillfället som invandrade mellan 2000 och 2017 och som var mellan 20 och 64 år under observationsfönstret som sträcker sig mellan 2000 och 2019.

#### 4.2.1 Skiljer sig etableringsprocessen åt beroende på grupp?

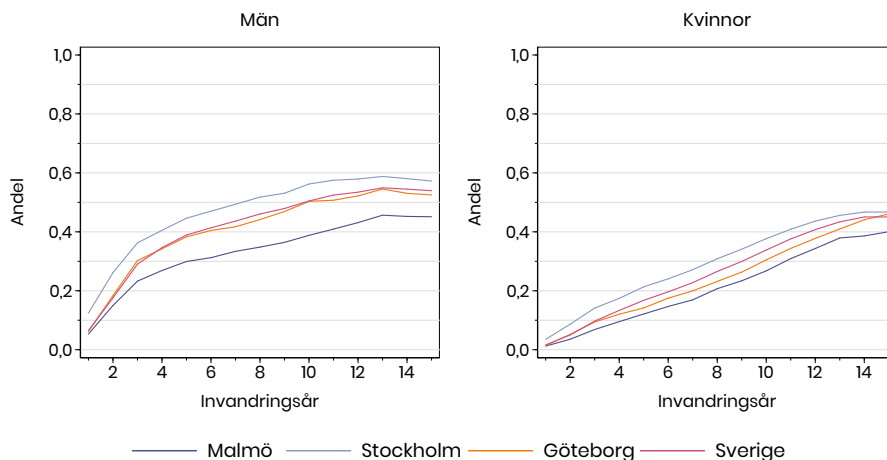
I det här avsnittet beskriver vi skillnader i etableringsprocessen beroende på grupptillhörighet. Fokus ligger på det mått som visar om en flykting eller anhörig till en flykting under ett kalenderår har inkomster som överstiger halva medianinkomsten för en 45-åring. Våra beskrivningar visar hur vägen mot en mer stabil ställning på arbetsmarknaden skiljer sig åt beroende på kön, utbildningsnivå, ålder vid invandring och födelseregion.

Den första figuren (Figur 10) visar skillnader i etableringsgraden för män och kvinnor. Det är tydligt att män har en betydligt starkare anknytning till arbetsmarknaden än kvinnor. Efter 10 år i Sverige uppfyller cirka 50 procent av männen inkomstkravet, vilket kan jämföras med 34 procent av kvinnorna. Skillnaderna är stora och förenliga med en rad andra studier.<sup>31</sup> Särskilt bekymmersam är situationen i Malmö-Lund där enbart runt 27 procent av kvinnorna

<sup>31</sup> Bland annat visar Cheung (2018) (och referenserna i samma rapport), Andersson Joona (2020), Ruist (2018) och Forslund, Liljeberg och Åslund (2017) att utrikesfödda kvinnors anknytning till arbetsmarknaden är betydligt svagare än den för män.

har arbetsinkomster som överstiger den uppsatta tröskeln 10 år efter invandringstillfället. I Stockholm-Solna är motsvarande andel 38 procent.

**Figur 10** Andelen män och kvinnor som har inkomster som överstiger halva medianinkomsten för en 45-åring



*Not:* Figuren visar andelen flyktingar och flyktinganhöriga som under ett kalenderår har haft inkomster som överstiger halva medianinkomsten för en 45-åring. Urvalet innefattar samtliga flyktingar 20–54 år vid invandringstillfället som invandrade mellan 2000 och 2017 och som var mellan 20–64 år under observationsfönstret som sträcker sig mellan 2000 och 2019.

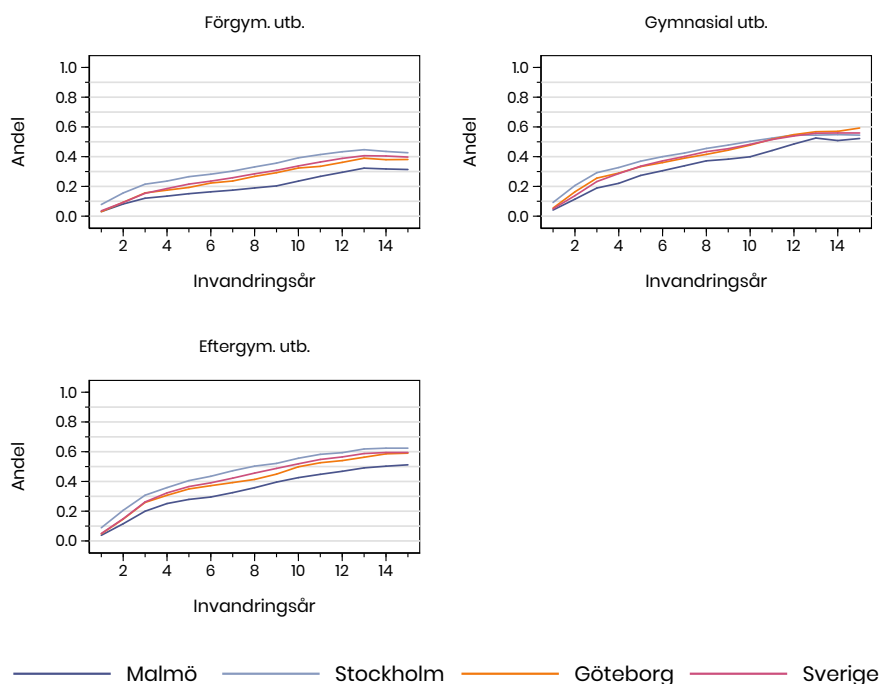
En beskrivning av etableringstakten där vi delar upp urvalet utifrån skäl för invandring ger en likartad bild (se Figur A2 i bilaga 2). Personer som har invandrat på grund av flyktingksäl har en betydligt starkare ställning på arbetsmarknaden än personer som har invandrat som anhörig till en tidigare flykting. Skillnaden mellan grupperna beror i hög grad på könsfördelningen: 37 procent av flyktingurvalet består av kvinnor. Motsvarande andel i anhöriggruppen är 70 procent.

Stora skillnader framträder även när vi delar upp urvalet beroende på utbildningsbakgrund. Vi skiljer i Figur 11 på individer med förgymnasial utbildning, gymnasial utbildning och eftergymnasial utbildning. En tydlig skiljelinje går mellan de flyktingar och flyktinganhöriga som har som högst en grundskoleutbildning och de som har längre utbildning. Strax under 35 procent av gruppen med som högst en grundskoleutbildning har inkomster som överstiger halva medianinkomsten för en 45-åring efter 10 år i Sverige. Motsvarande andel för de med längre utbildning ligger runt 50 procent. Någon större skillnad i anknytningen till arbetsmarknaden finnas inte mellan individer med gymnasial och eftergymnasial utbildning. Analysen visar även att oberoende av utbildningsnivå

har flyktingar och flyktinganhöriga som bosätter i Stockholm-Solna eller Göteborg en starkare ställning på arbetsmarknaden än de som bosätter sig i Malmö-Lund.

Tidigare forskning har visat att det finns ett samband mellan ålder vid invandringstillfället och invandrades möjligheter att etablera sig på arbetsmarknaden (Gustafsson, Mac Innes och Österberg 2017). Figur 12 visar att denna dimension är relevant även för flyktingar och flyktinganhöriga. Andelen som har en relativt stabil ställning på arbetsmarknaden är betydligt högre för personer som invandrade i åldrarna 20–29 år jämfört med de som invandrade i högre åldrar.<sup>32</sup>

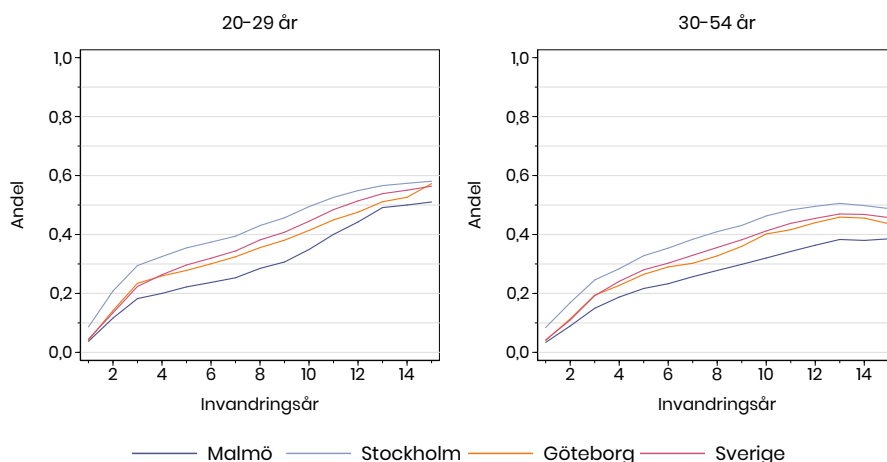
**Figur 11** Andelen flyktingar och flyktinganhöriga som har inkomster som överstiger halva medianinkomsten för en 45-åring uppdelat på utbildningsbakgrund



*Not:* Figuren visar andelen flyktingar och flyktinganhöriga som under ett kalenderår har haft inkomster som överstiger halva medianinkomsten för en 45-åring. Urvalet innefattar samtliga flyktingar 20–54 år vid invandringstillfället som invandrade mellan 2000 och 2017 och som var mellan 20 och 64 år under observationsfönstret som sträcker sig mellan 2000 och 2019.

<sup>32</sup> Mönstret är än tydligare om vi väljer en annan åldersindelning, exempelvis om vi hade valt ut de som var 40–54 år vid invandringstillfället hade det framgått att denna grupps ställning på arbetsmarknaden är betydligt svagare än den för de som invandrade i tjugoårsåldern.

**Figur 12** Andelen av de som invandrade när de var 20–29 år och 30–55 år som har inkomster som överstiger halva medianinkomsten för en 45-åring



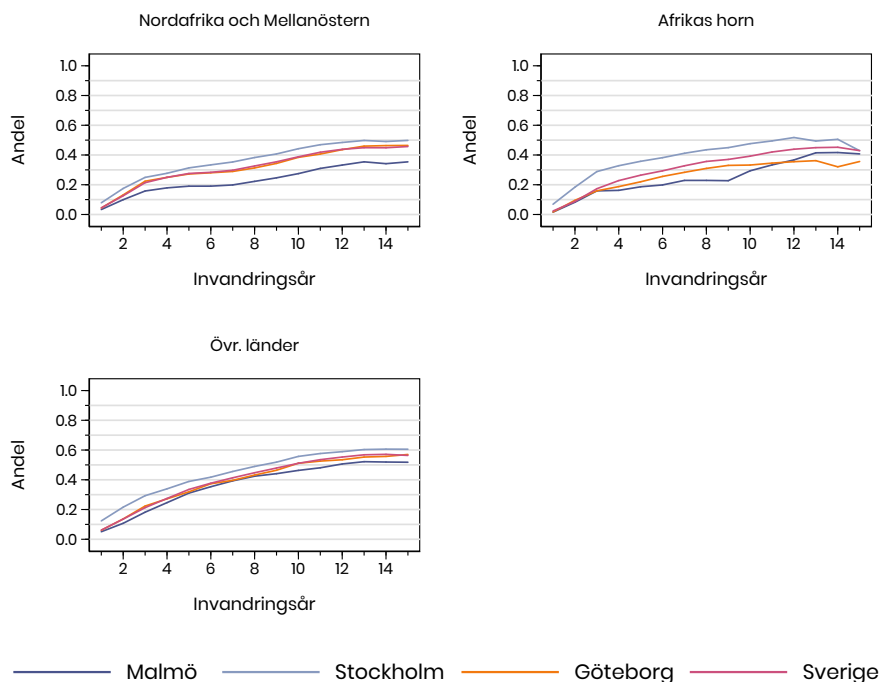
*Not:* Figuren visar andelen flyktingar och flyktinganhöriga som under ett kalenderår har haft inkomster som överstiger halva medianinkomsten för en 45-åring. Urvalet innefattar samtliga flyktingar 20–54 år vid invandringstillfället som invandrade mellan 2000 och 2017 och som var mellan 20 och 64 år under observationsfönstret som sträcker sig mellan 2000 och 2019.

Slutligen, i Figur 13, visar vi hur ställningen på arbetsmarknaden samvarierar med födelseregion. Vi skiljer på flyktingar och flyktinganhöriga födda i Nordafrika och Mellanöstern, Afrikas horn och övriga länder.<sup>33</sup> Om vi först ser på situationen i Sverige som helhet framgår det att gruppen som föddes i ”övriga länder” (vilka består av alla länder som inte ingår i de övriga kategorierna) har den starkaste ställningen på arbetsmarknaden: Runt 50 procent av de flyktingar och flyktinganhöriga som ingår i gruppen har arbetsinkomster som uppfyller inkomstkravet 10 år efter invandring. För individer födda i de två andra regionerna är andelen omkring 10 procentenheter lägre vid samma tidpunkt. Att etableringsmönstren skiljer sig åt beroende på ursprung är väntat och kan bero på flera olika anledningar. Bland annat skiljer sig den genomsnittliga utbildningsnivån åt mellan ursprungsregioner men sannolikt även andra kvalifikationer som påverkar möjligheterna på svensk arbetsmarknad. Graden av diskriminering mot olika invandrargrupper i Sverige varierar även, vilket sannolikt spelar en viss roll.

<sup>33</sup> Anledningen till att vi bryter ut de första två grupperna är att de rent kvantitativt är de största grupperna som vi kan särskilja i vårt datamaterial (se Tabell 1). Gruppen övriga länder innefattar alla länder från vilka flyktingar och flyktinganhöriga har anlänt till Sverige under den studerade tidsperioden exklusive Nordafrika och Mellanöstern och Afrikas horn. Betydande grupper i denna kategori inkluderar bland annat flyktingar från Afghanistan och f.d. Jugoslavien.

Ett annat intressant mönster som framträder från figuren är att individer från Nordafrika och Mellanöstern i Stockholm-Solna, Göteborg samt i Sverige som helhet har ungefär samma anknypningsgrad till arbetsmarknaden. Situationen för de som har bosatt sig i Malmö-Lund avviker. Betydligt färre har en relativt sett stark ställning på arbetsmarknaden. Vad gäller de som är födda på Afrikas horn eller i övriga länder ser vi i stället att det tidigare mönstret består, det vill säga att etableringsgraden är som högst i Stockholm-Solna följt av Göteborg och Malmö-Lund.

**Figur 13** Andelen flyktingar och flyktinganhöriga som har inkomster som överstiger halva medianinkomsten för en 45-åring uppdelat på födelseregion



*Not:* Figuren visar andelen flyktingar och flyktinganhöriga som under ett kalenderår har haft inkomster som överstiger halva medianinkomsten för en 45-åring. Urvalet innefattar samtliga flyktingar 20–54 år vid invandringstillfället som invandrade mellan 2000 och 2017 och som var mellan 20 och 64 år under observationsfönstret som sträcker sig mellan 2000 och 2019.

#### 4.2.2 Skillnader i etableringstakt beroende på invandningsperiod

Så här långt har vi studerat arbetsmarknads-etableringen för *alla* flyktingar som anlände mellan 2000 och 2017. I det här avsnittet undersöker vi om etableringsmönstret skiljer sig åt beroende på ankomstperiod. Det visar sig då att de som

anlände till Sverige mer nyligen har en starkare ställning på arbetsmarknaden än de som invandrade under 2000-talets första decennium. Figur 14 visar att andelen flyktingar som arbetade är högre i samtliga storstadsområden samt Sverige som helhet för de som anlände 2010 eller senare i jämförelse med de som anlände tidigare. Den positiva trenden verkar dessutom stärkas över tid.<sup>34 35</sup>

Exakt vad som kan förklara den positiva trenden ligger utanför ramen för denna rapport. Vi kan dock konstatera att de förbättrade utfallen sammanfaller med etableringsreformen som sjuösattes i slutet av 2010.<sup>36</sup> Utöver reformen har även sammansättningen av de asylsökande till Sverige förändrats sedan det tidiga 2000-talet.<sup>37</sup> Bland annat Ruist (2018) konstaterar att tiden för etablering på arbetsmarknaden varierar mellan flyktingar från olika länder. Detta i sin tur kan till exempel bero på skillnader i utbildningsnivå eller graden av diskriminering. Det går således inte att utesluta att de som invandrat under senare år har egenskaper som underlättar integration på arbetsmarknaden.

---

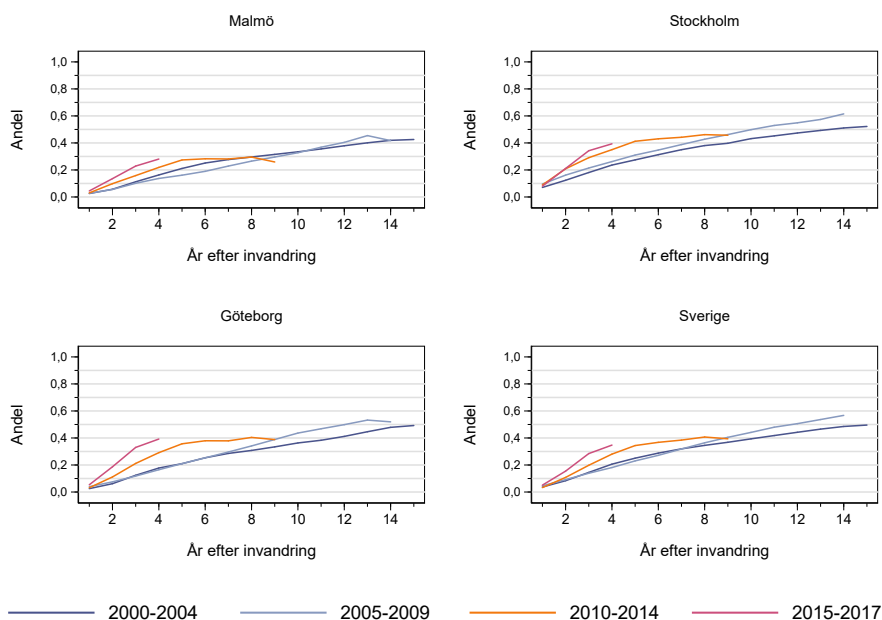
<sup>34</sup> Att andelen faller för de som anländer 2010–2014 efter 5–6 år beror på att vi vid denna tidpunkt endast kan observera de som anlände till Sverige i början av perioden (de som invandrade 2010–2012) och att dessa kohorter hade något sämre utfall än de som anlände något senare.

<sup>35</sup> Samma mönster framträder även om vi använder oss av det så kallade etableringsmättet (se Figur A3 i bilaga 2). För ett likartat mönster se även Ek, Hammarstedt och Skedinger (2020) som studerar sysselsättningsutvecklingen sedan 2010. De visar att sysselsättningsgraden ökar snabbare för flyktingar som anlände senare (tabell 2.9).

<sup>36</sup> Reformen innebär bland annat att Arbetsförmedlingen tog över ansvaret från kommunerna för att introducera nyanlända till den svenska arbetsmarknaden. På grund av att reformen innebär att alla nyanlända fick ta del av det nya huvudmannskapet samtidigt är den svår att utvärdera. Ett ambitiöst försök att skatta effekterna av reformen redovisas i Andersson Joona m.fl. (2016). Här skattas en positiv effekt av Arbetsförmedlingens ansvarsövertagande för de som invandrade strax före och efter reformen, och författarnas analys motsäger inte att detta skulle kunna vara en kausal effekt.

<sup>37</sup> Se Migrationsverkets hemsida för statistik över de asylsökandes ursprung: <https://www.migrationsverket.se/Om-Migrationsverket/Statistik/Asyl.html>

**Figur 14** Andelen flyktingar och flyktinganhöriga som har positiva inkomster uppdelat på invandringsperiod



*Not:* Figuren visar andelen flyktingar och flyktinganhöriga som under ett kalenderår har haft inkomster från arbete. Urvalet innefattar samtliga flyktingar 20–54 år vid invandringstillfället som invandrade mellan 2000 och 2017 och som var mellan 20 och 64 år under observationsfönstret som sträcker sig mellan 2000 och 2019. Urvalet har delats upp beroende på ankomstperiod.

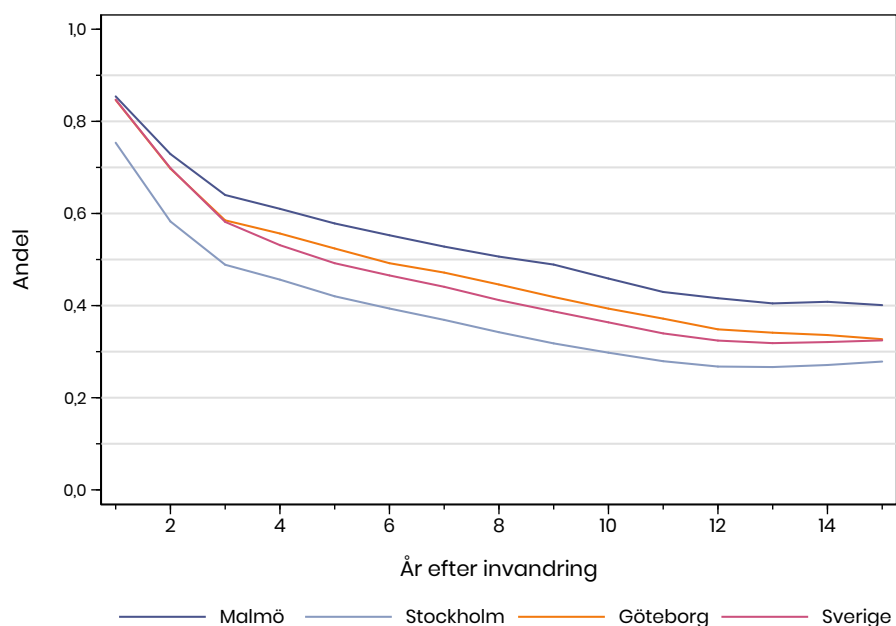
### 4.3 Försörjningsmöjligheter första tiden i Sverige

I detta avsnitt beskriver vi hur vanligt förekommande det är att flyktingar och flyktinganhörigas primära inkomster består av inkomster från arbete och egenföretagande eller ersättningar från välfärdssystemen.

Figur 15 visar att närmare 87 procent av flyktinggruppen (i Sverige som helhet) har ersättningar som största inkomstkälla året efter invandringstillfället. Detta är inte förvånande eftersom i princip alla flyktingar deltar i olika etableringsinsatser de första åren i Sverige och erhåller etableringsersättning/introduktionsersättning. Därefter faller andelen snabbt. Mönstret är likartat i de tre storstadsregionerna. Femton år efter invandringstillfället utgör dock ersättningar från välfärdssystemen fortfarande den primära inkomstkällan för strax över 30 procent av flyktinggruppen i Sverige. Att andelen är så pass hög är inte förvånande givet andelen som saknar arbetsinkomster eller har relativt låga (eller inga) arbetsinkomster (jämför med Figur 8 och Figur 9 i avsnitt 4.2).



**Figur 15** Andelen flyktingar och flyktinganhöriga vars ersättningar från välfärdsystemen överstiger inkomsten från arbete för de som invandrade 2000–2017



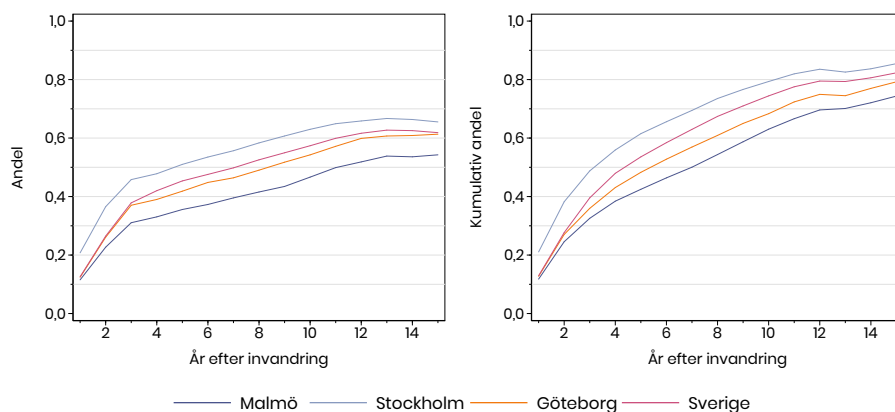
*Not:* Figuren visar andelen flyktingar och flyktinganhöriga vars ersättningar från välfärdsystemen överstiger inkomsten från arbete/egenföretagande under ett kalenderår. Urvalet innefattar samtliga flyktingar 20–54 år vid invandringstillfället som invandrade mellan 2000 och 2017 och som var mellan 20 och 64 år under observationsfönstret som sträcker sig mellan 2000 och 2019. De inkluderade ersättningarna innefattar etableringsersättning, ekonomiskt bistånd (introduktionsersättning), a-kassa, sjukpenning, utbildningsbidrag för deltagande i arbetsmarknadspolitisk åtgärd, studiemedel och studiehjälp, inkomst föranledd av förtidspension, sjukbidrag, sjukersättning och aktivitetsersättning.

Figur 16 visar andelen flyktingar och flyktinganhöriga vars arbetsinkomster överstiger de samlade ersättningarna från välfärdsystemen (vänstra panelen) och andelen som vid något tillfälle har haft arbetsinkomster som överstiger de samlade ersättningarna (högra panelen).<sup>38</sup> Efter 10 år i Sverige ligger andelen med större arbetsinkomster än transfereringar på runt 55 procent för Sverige som helhet (vänstra panelen) och cirka 75 procent har under något år haft större arbetsinkomster än vad de har mottagit i transfereringar (högra panelen). I jämförelse med befolkningen i åldrarna 18–64 år (Figur 7) ser vi att andelen flyktingar som har arbete som primär inkomstkälla är betydligt lägre.

<sup>38</sup> Figuren är inte en spegelbild av Figur 1 eftersom det även finns en grupp som varken har arbetsinkomster eller mottar transfereringar (se Figur A4 i bilaga 3). Sannolikt försörjs denna grupp av övriga familjemedlemmar eller får ersättningar som vi inte har någon information om. Andra möjligheter inkluderar arbete inom den informella sektorn eller att personen har utvandrat.

Återigen ser vi geografiska skillnader som vid det här laget är välbekanta: Flyktingar som initialt bosatte sig i Stockholm-Solna är i mindre utsträckning beroende av ersättningar från välfärdssystemen än de som är bosatta i de andra arbetsmarknadsregionerna. Och återigen framträder flyktinggruppen i Malmö-Lund som en grupp som har särskilda svårigheter att etablera sig på arbetsmarknaden.

**Figur 16** Andelen flyktingar och flyktinganhöriga vars arbetsinkomster överstiger de samlade ersättningarna från välfärdssystemen, invandrade 2000–2017



*Not:* Figuren visar andelen flyktingar och flyktinganhöriga vars arbetsinkomster/egenföretagandeinkomster överstiger de samlade ersättningarna från välfärdssystemen under ett kalenderår (vänstra panelen) och andelen som vid något tillfälle har haft inkomster som överstiger de samlade ersättningarna (högra panelen). Urvalet innefattar samtliga flyktingar 20–54 år vid invandringstillfället som invandrade mellan 2000 och 2017 och som var mellan 20 och 64 år under observationsfönstret som sträcker sig mellan 2000 och 2019. Se Figur 15 för fler detaljer.

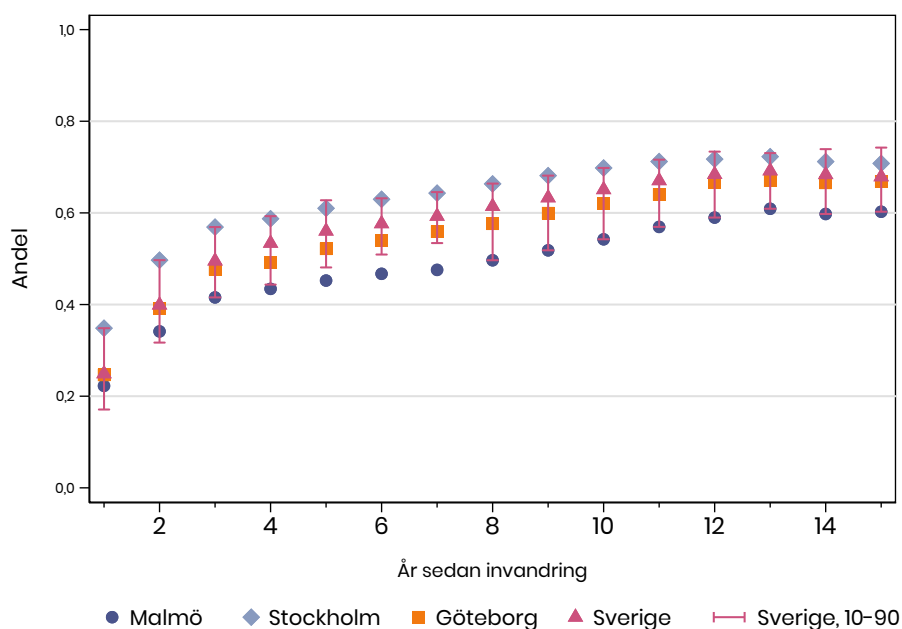
#### 4.4 Malmö-Lund, Stockholm-Solna och Göteborg jämfört med andra lokala arbetsmarknadsregioner

Hur etableringsprocessen i de tre storstadsregionerna ser ut är intressant i sig självt men om vi vill förstå om etablering tar lång eller kort tid i ett Sverigeperspektiv är en jämförelse med situationen på andra lokala arbetsmarknaden nödvändig. I det här avsnittet kompletterar vi därför bilden. Figur 17 visar andelen flyktingar med positiv arbetsinkomst i de tre storstadsregionerna över tid sedan invandring, men även fördelningen av andelen av flyktingarna som har arbetsinkomster på samtliga lokala arbetsmarknader. Vi har skapat figuren genom att rangordna de lokala arbetsmarknaderna utifrån andelen flyktingar som har arbetsinkomster varje år sedan invandringstillfället. Mellan de röda spröten (som visar 10:e och 90:e percentilen) återfinns 80 procent av Sveriges övriga

lokala arbetsmarknader. Den 10:e percentilen motsvarar i detta sammanhang en lokal arbetsmarknad som har egenskapen att 10 procent av samtliga lokala arbetsmarknader har en lägre andel flyktingar som har arbetsinkomster än andelen på den specifika arbetsmarknaden. På motsvarande sätt har en region vid den 90:e percentilen högre andel flyktingar med arbetsinkomster än 90 procent av samtliga lokala arbetsmarknader, medan följaktligen 10 procent av regionerna har ännu högre andel än den givna regionen.

Från figuren kan vi utläsa följande: (i) flyktingar bosatta i Stockholm-Solna har en jämförelsevis stark koppling till arbetsmarknaden, (ii) andelen flyktingar i Stockholm-Solna som kommer i kontakt med arbetsmarknaden är särskilt hög de första åren i Sverige och (iii) flyktingars koppling till arbetsmarknaden är svag i Malmö-Lund. Malmö-Lund hör till de 10 procent av Sveriges lokala arbetsmarknader där etableringsprocessen är särskilt utdragen.<sup>39</sup>

**Figur 17** Andelen med positiv arbetsinkomst över tid sedan invandring i Malmö-Lund, Stockholm-Solna och Göteborg jämfört andra lokala arbetsmarknader



*Not:* Figuren har vi skapat genom att rangordna samtliga LA-områden efter andelen flyktingar som har arbetsinkomster varje år sedan invandringstillfället. När vi har beräknat intervallet mellan de

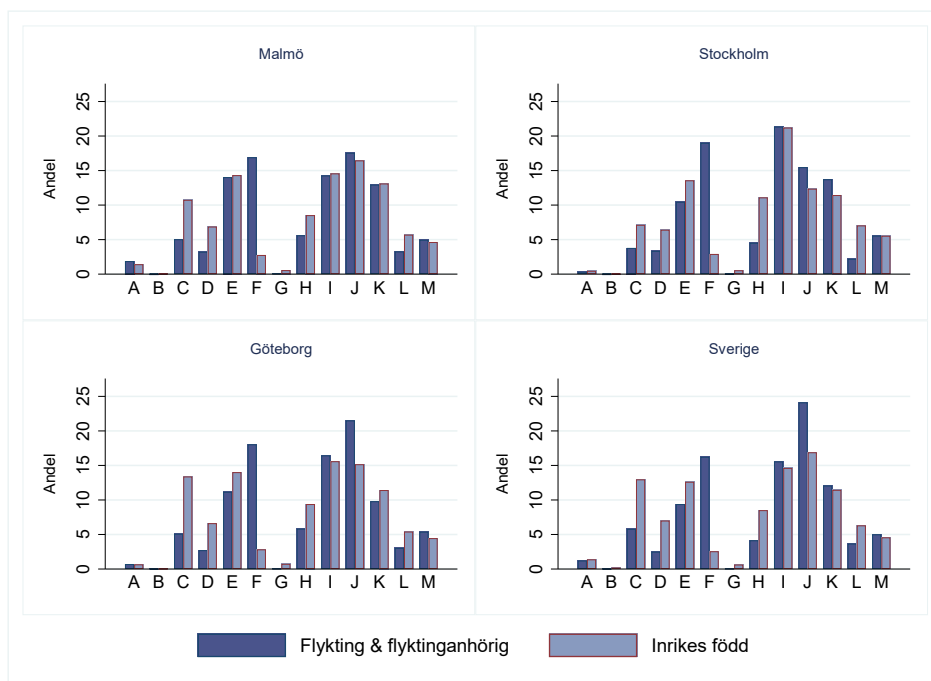
<sup>39</sup> Mönstret är likartat vi studerar etableringsgraden och andelen vars primära inkomster kommer från arbete, det vill säga Malmö-Lund återfinns alltid i botten av fördelningen och Stockholm i toppen (se Figur A5 och A6 i bilaga 2).

röda spröten, det vill säga skillnaden mellan den 10:e och 90:e percentilen, har vi viktat observationerna utifrån storleken på flyktinggruppen i respektive arbetsmarknadsregion.

## 4.5 Var finns inträdesjobben?

I detta avsnitt undersöker vi inom vilka branscher flyktingar och flyktinganhöriga hittar sina första jobb. Vi visar även hur vanligt det är att flyktingar jobbar på företag av olika storlek och om det rör sig om företag med höga eller låga löneutbetalningar. Som referenspunkt använder vi oss av inrikes födda.

**Figur 18** Branschtillhörighet (i procent) *första jobb* för flyktingar och flyktinganhöriga i Malmö-Lund, Stockholm-Solna och Göteborg 2000–2019, för invandrade 2000–2017



*Not:* Urvalet innefattar samtliga flyktingar som har hittat ett första jobb mellan 2000 och 2019 och inrikes födda 20–64 år. När vi beräknar fördelningen för inrikes födda viktas vi gruppens branschfördelning utifrån fördelningen av de kalenderår under vilka de som ingår i flyktingurvalet hittar sina första jobb. På så sätt tar vi hänsyn till att branschsammasättningen i ekonomin ändras över tid. Vi utgår ifrån uppgift om branschtillhörighet för den primära arbetsgivaren det år som en flykting- eller anhöriginvandrare hittade sitt första jobb. Bokstäverna symboliserar olika branscher. A: Jordbruk, skogsbruk och fiske, B: Utvinning av mineral, C: Tillverkningsindustri, D: Bygg, E: Partihandel och detaljhandel, F: Hotell- och restaurang, G: El, gas, värme, vatten, H: Transport, magasinering och kommunikation, I: Finansiella tjänster, företagstjänster, J: Hälso- och sjukvård, K: Forskning och utbildning, L: Offentlig förvaltning, M: Personliga, kulturella tjänster.

Figur 18 visar inom vilka branscher som flyktingar och deras anhöriga hittar sina första jobb. Oberoende av bosättningsort är det vanligt förekommande att flyktingar jobbar inom parti- och detaljhandeln, hotell- och restaurang, finansiella tjänster och företagstjänster samt hälso- och sjukvården. I jämförelse med inrikes födda ser vi även att flyktingar är kraftigt överrepresenterade inom hotell- och restaurang i samtliga städer. Vi ser även att flyktingar i Göteborg, Stockholm-Solna och Sverige i större utsträckning än inrikes födda jobbar inom hälso- och sjukvården. Överrepresentationen är lägre i Malmö-Lund. Figuren visar även att flyktingar och deras anhöriga är underrepresenterade inom flera branscher. Särskilt stor är underrepresentationen inom tillverkningsindustrin, byggbranschen och offentlig förvaltning.<sup>40</sup>

Figur 19 visar hur vanligt förekommande det är att flyktingar hittar jobb på företag av olika storlekar. Jämför vi hur stor andel som jobbar på mikroföretag med 0–9 anställda skiljer sig arbetsmarknaderna åt.<sup>41</sup> I Malmö-Lund finner en tredjedel (34 procent) av flyktingarna sitt första jobb på denna typ av företag. Motsvarande andel i Stockholm-Solna är 29 procent och i Göteborg 23 procent. Vidare hittar en större andel jobb på stora företag med mer än 250 anställda i Göteborg (46 procent) än i Malmö-Lund (42 procent) och Stockholm-Solna (37 procent). Om vi studerar var flyktingar och deras anhöriga jobbar och jämför med den inrikes födda befolkningen, ser vi även där tydliga skillnader. Flyktingar jobbar i långt större utsträckning än inrikes födda på mikroföretag i alla städer, något som till exempel är konsistent med den överrepresentation av flyktingar inom hotell och restaurang som vi precis diskuterade (Figur 18). I Sverige totalt under samma period låg den genomsnittliga andelen inrikes födda i mikroföretag på cirka 15 procent. Underrepresentationen av flyktingar inom stora företag (företag med mer än 250 anställda) är också tydlig.

Vi har så här långt konstaterat att flyktingar och flyktinganhöriga i viss utsträckning jobbar inom andra branscher än inrikes födda och att de i större utsträckning än inrikes födda arbetar på mindre företag. Om det rör sig om företag som i genomsnitt också erbjuder låga löner och/eller begränsade möjligheter till heltidsarbete skulle det kunna vara en delförklaring till gruppens relativt svaga ställning på arbetsmarknaden.

---

<sup>40</sup> En mer detaljerad beskrivning av de branscher som nyanlända får sina första jobb inom finns i Andersson Joona (2020) som studerar flyktingar och flyktinganhöriga som invandrade till Sverige 2006. Hon visar bland annat att det finns betydande skillnader mellan kvinnor och män beträffande vilka branscher de är anställda i. Se även Forslund, Liljeberg och Åslund (2017) och Ruist (2018) för beskrivningar av inom vilka branscher flyktingar och deras anhöriga har arbetat sedan slutet av 1980-talet och framåt.

<sup>41</sup> Med företag avser vi även verksamheter inom stat, kommun och landsting. Klassificeringen av företagen i olika storleksklasser följer EU-kommissionens klassificeringsschema.

**Figur 19** Storlek på företag där flyktingar och flyktinganhöriga får sina första jobb i Malmö-Lund, Stockholm-Solna och Göteborg, invandrade 2000–2017



Not: Urvalet innefattar samtliga flyktingar som har hittat ett första jobb mellan 2000 och 2019 och inrikes födda 20–64 år. När vi beräknar fördelningen för inrikes födda 2000–2019 viktas vi urvalet utifrån fördelningen av de kalenderår då de som ingår i flyktingurvalet hittar sina första jobb. På så sätt tar vi hänsyn till att sammansättningen av företag i ekonomin ändras över tid.

Ett försök att närma sig frågan är att ranka företag utifrån den genomsnittliga lönesumman per anställd, det vill säga hur mycket företaget i genomsnitt betalar ut i lön per anställd under ett kalenderår, och beskriva var i fördelningen vi återfinner flyktingar och deras anhörigas arbetsplatser.<sup>42</sup> I Figur 20 gör vi just detta. Företagen har rangordnats utifrån storleken på deras genomsnittliga löneutbetalningar och delats in i deciler.<sup>43</sup> Vi finner att flyktingar och flyktinganhöriga ofta arbetar på företag med relativt låga löneutbetalningar. Exempelvis ett år efter invandring jobbar flyktingar i Sverige på företag som återfinns vid den 3,5:e decilen, vilket i detta sammanhang motsvarar ett företag som har egenskapen att 35 procent av alla företag i genomsnitt betalar ut löner som är lägre än på det specifika företaget (eller omvänt 65 procent av företagen har högre genomsnitt-

<sup>42</sup> I våra data kan vi inte observera faktisk månadslön (timlön) eller antalet arbetade timmar. Detta innebär att måttet som vi har tagit inte ska tolkas som att löneläget är lågt eller högt. Låga genomsnittliga löneutbetalningar skulle kunna bero på få arbetade timmar eller en låg lön eller kombinationen av de två.

<sup>43</sup> En indelning i deciler innebär att man delat in materialet man studerar i 10 lika stora delar.

liga löneutbetalningar). Med andra ord jobbar flyktingar och flyktinganhöriga i stor utsträckning på företag som återfinns i den nedre delen av löneutbetalningsfördelningen de första åren i Sverige. Över tid ser vi dock att fler flyktingar hittar jobb på företag med högre genomsnittliga löneutbetalningar. Precis som tidigare ser vi även att det finns skillnader mellan städerna. Flyktingar i Malmö-Lund jobbar i större utsträckning än flyktingar i de andra storstadsregionerna på företag med något lägre löneutbetalningar.

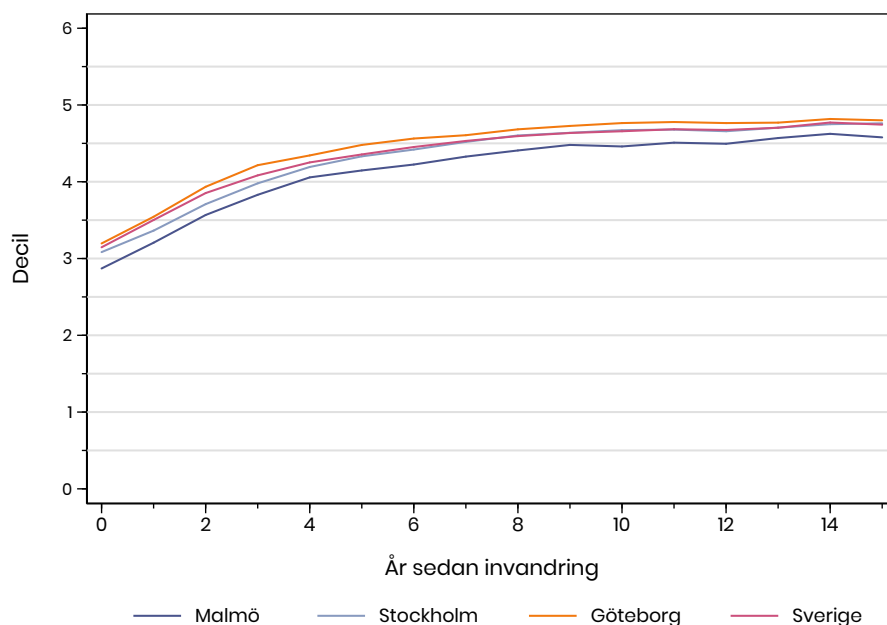
Sammantaget visar analyserna i detta avsnitt att det finns betydande skillnader mellan var inrikes födda och flyktinggruppen arbetar.<sup>44</sup> Andra skillnader mellan inrikes födda och flyktinggruppen, som sannolikt förklarar en del av skillnaderna i utfall mellan grupperna, lyfts bland annat fram av Andersson Joonas (2020) och Ek, Hammarstedt och Skedinger (2020). Andersson Joonas (2020) framhåller att flyktingar och flyktinganhöriga i högre utsträckning än inrikes födda har visstidsanställningar.<sup>45</sup> Ek, Hammarstedt och Skedinger (2020) understryker att även om anställningar med låga formella kvalifikationskrav fungerar som en väg in på arbetsmarknaden för flyktingar är rörligheten till mer kvalificerade jobb begränsad.

---

<sup>44</sup> Liknande mönster har påvisats i flera tidigare studier av utrikes födda i Sverige; se till exempel Åslund, Hensvik och Nordström Skans (2014) och Åslund m.fl. (2021).

<sup>45</sup> 2018 hade 30 procent av Sveriges anställda flykting- och anhöriginvandrare visstidsanställningar vilket kan jämföras med 11 procent av de inrikes födda och 19 procent bland övriga utrikes födda (Andersson Joonas 2020).

**Figur 20** Ranking av företag där flyktingar är anställda utifrån genomsnittlig lönesumma per anställd, invandrade 2000–2017



*Not:* Figuren visar vilken typ av företag som flyktingar och deras anhöriga arbetar på. Företagen har rangordnats utifrån deras genomsnittliga löneutbetalningar per anställd, det vill säga summan av alla löneutbetalningar på ett företag/antalet anställda.

## 4.6 Möjliga förklaringar till varför etableringsprocessen skiljer sig åt mellan städerna

I det här avsnittet tittar vi närmare på några tänkbara förklaringar till de skillnader mellan Malmö-Lund, Stockholm-Solna och Göteborg som vi har beskrivit så här långt. Tabell 1 (avsnitt 3.1) visar bland annat att det finns betydande skillnader mellan arbetsmarknadsregionerna i termer av vilka länder som flyktingarna har invandrat ifrån. Till exempel utgör personer födda i Mellanöstern och Nordafrika en större andel av flyktingarna i Malmö-Lund än i Stockholm-Solna och Göteborg. I Malmö-Lund är det även vanligare att flyktingar har barn och är gifta vid invandringstillfället. Likaså varierar flyktinggruppens sammansättning över tid (vilket inte framgår av tabellen), på grund av att exempelvis grupper med olika ursprung ansöker om asyl vid olika tillfällen. Detta försvårar tolkningen av etableringsmönstren som vi har redovisat i avsnitt 4 eftersom figurerna återspeglar både det faktum att personer med olika förutsättningar eller ursprung bosätter sig på olika platser vid olika tidpunkter och (orsaks)sambandet mellan bosätt-



ningsplatsen och etableringen på arbetsmarknaden. Det vill säga, förutsättningarna på bosättningsplatsen kan påverka både vilka som flyttar till den liksom vilka som lämnar, samt hur möjligheterna för etablering ser ut för de som väljer att bli kvar. Den stora flyktinginvandringen från bland annat Syrien, Afghanistan och Irak som följde flyktingvågen 2015 innebär exempelvis att gruppen är starkt överrepresenterad i vår data bland de som har befunnit sig i Sverige under senare år. Om det också är grupper som i genomsnitt lyckas bättre (sämre) på arbetsmarknaden, kommer detta, om vi inte tar hänsyn till det, ge intrycket att flyktingars ställning på arbetsmarknaden är särskilt stark (svag) de första åren i Sverige.

För att undersöka om det finns strukturella skillnader mellan arbetsmarknaderna måste vi därför kontrollera för relevanta bakgrundsegenskaper hos den invandrade befolkningen. På samma sätt är det möjligt att lokala förutsättningar påverkar flyktinggruppens möjligheter att etablera sig på arbetsmarknaden, exempelvis nivån på den lokala arbetslösheten. I denna del av analysen är tanken således att undersöka om skillnaderna mellan städerna kan förklaras av olika bakgrundsfaktorer. Vi skiljer på tre typer av faktorer: (i) individegenskaper, (ii) demografiska skillnader och (iii) faktorer som säger något om arbetsmarknadens funktionssätt på lokal nivå. Det är viktigt att påpeka att det vi fångar är statistiska samband. Det rör sig alltså inte nödvändigtvis om några underliggande orsaksamband.

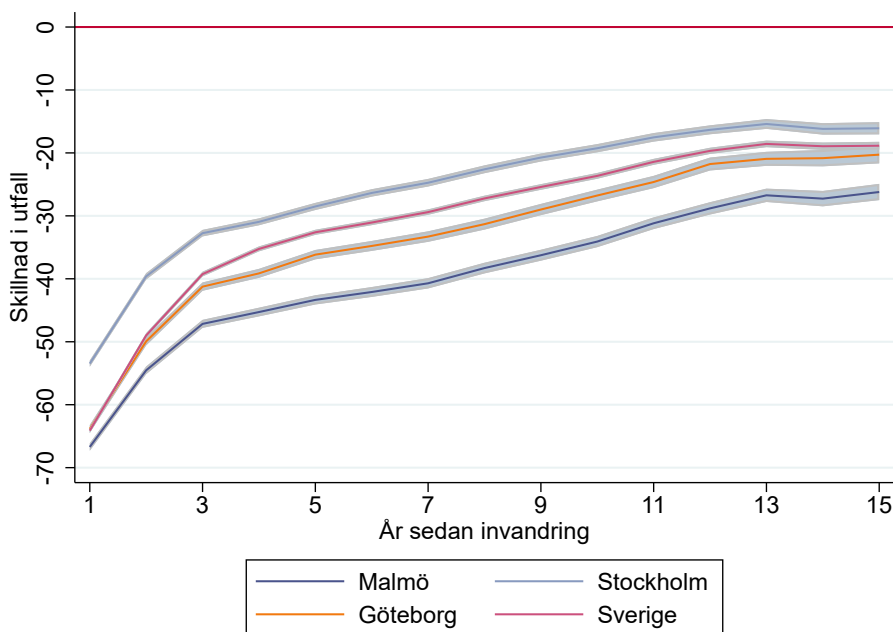
Vi använder oss av regressionsanalys och i grundmodellen jämför vi arbetsmarknadsutfall under ett kalenderår för flyktingar och inrikes födda som är lika gamla och har samma kön.<sup>46</sup> Det första utfallet som vi studerar är om en person har arbetsinkomster överhuvudtaget. Resultatet presenteras grafiskt i Figur 21 (men även i Tabell 3 (modell 1)). Figuren visar att andelen flyktingar som har positiva arbetsinkomster, fem år efter invandringstillfället, var 29 procentenheter lägre i Stockholm-Solna än för den inrikes födda befolkningen. Motsvarande siffror i Göteborg var 36 procentenheter och i Malmö-Lund 43 procentenheter. Över tid kan vi dock se att gapet mellan flyktingar och den inrikes födda befolkningen minskar med tiden, vilket är konsistent med de tidigare beskrivningarna i rapporten. Oavsett observationstillfälle förblir skillnaderna mellan flyktinggruppen och de inrikes födda emellertid betydande. Skillnaderna i anknytnings-

---

<sup>46</sup> Flyktingar och flyktinganhörigas arbetsmarknadsutfall jämförs med inrikes födda bosatta i hela landet. Ett 10 % urval av den inrikes födda befolkningen används. Skulle vi i stället jämföra flyktingar och flyktinganhörigas utfall med utfallen för inrikes födda i de respektive kommunerna är skillnader mellan städerna mindre, men fortfarande påtaglig. Detta beror i huvudsak på att arbetsmarknadsutfallen för inrikes födda i Malmö är svagare än i de övriga städerna. I bilaga 3 beskriver vi i mer detalj vårt tillvägagångssätt och de kontrollvariabler som vi inkluderar i analysen.

graden till arbetsmarknaden mellan flyktingar och inrikes födda i de tre städerna är likaså stora, och kvarstår alltså även då vi jämför personer som är lika gamla med samma kön.

**Figur 21** Skillnaden i procent mellan flyktingar och inrikes födda med positiv arbetsinkomst, invandrade 2000–2017



*Not:* Skillnaderna i anknypningen till arbetsmarknaden mellan inrikes födda och flyktingar baseras på en regressionsmodell där hänsyn tas till kön, ålder, observationsår, ursprung (utrikes eller inrikes född) och år sedan invandring (interagerat med ursprung). Standardfelen är klustrade på individ. 95 % konfidensintervall omger skattningarna. Urvalet innefattar samtliga flyktingar 20–54 år vid invandringstillfället som invandrade mellan 2000 och 2017 och som var mellan 20 och 64 år under observationsfönstret som sträcker sig mellan 2000 och 2019. Den inrikes födda befolkningen utgörs av ett 10 % slumpmässigt urval. Se bilaga 3 för mer information.

I modell 2 i tar vi hänsyn till den specifika födelseregion som flyktingarna kommer ifrån, till skillnad från i modell 1 där vi enbart inkluderade en indikator som angav om individen var född utomlands, för att undersöka om skillnader i var olika invandrargrupper bosätter sig bidrar till att förklara skillnaderna mellan städerna. Skattningarna antyder att gapet mellan flyktinggruppen och den inrikes födda befolkningen minskar något när vi inkluderar denna kontroll (jämför modell 1 och modell 2 i Tabell 3). Rent statistiskt kan dock inte skattningarna särskiljas från varandra. Den relativa skillnaden mellan arbetsmarknaderna påverkas inte heller nämnvärt.

I modell 3 undersöker vi om andra faktorer på individnivå (utbildningsnivå, hushållsammansättning och grund för bosättning) påverkar gapet mellan inrikes födda och flyktingar. Skattningarna pekar på att dessa faktorer inte spelar någon påtaglig roll, varken för skillnaden mellan flyktingar och deras anhöriga och inrikes födda eller för gapet mellan arbetsmarknadsregionerna.

I modell 4 tar vi hänsyn till demografiska skillnader (andelen av befolkningen som är 20–29 år eller 55–64 år, andelen med förgymnasial utbildning, andelen med minst 3-årig eftergymnasial utbildning, antalet personer födda i olika landsgrupper) mellan lokala arbetsmarknader.<sup>47</sup> Vi jämför här flyktingar och inrikes födda som är lika gamla med samma kön bosatta på lokala arbetsmarknader med liknande demografi. Skattningarna visar att demografiska skillnader kan förklara en del av gapet. Den femte modellen inkluderar kontroller för lokala arbetsmarknadsförutsättningar (arbetslöshet på lokal nivå, genomsnittsinkomsten från arbete/egenföretagande, andelen små företag, andelen stora företag och branschfördelning på den lokala arbetsmarknaden) vilka påverkar gapet mellan storstadsområdena. Slutligen har vi i modell 6 inkluderat samtliga förklaringsvariabler.<sup>48</sup> Totalt sett minskar då (exempelvis) gapet mellan Malmö-Lund och Stockholm-Solna från 15 procentenheter till 11 procentenheter 10 år efter invandringstillfället (jämför modell 1 och 6). En stor del av gapet mellan arbetsmarknaderna förblir alltså oförklarad.<sup>49</sup>

---

<sup>47</sup> Det visar sig att antalet personer födda i olika regioner runt om i världen förklarar en större del av gapet mellan städerna än andelen personer födda i olika regioner. Möjligen krävs ett visst antal landsmän för att förutsättningarna på den lokala ekonomin ska påverkas till fördel (nackdel) för de nyanlända.

<sup>48</sup> Om vi inkluderar ”kommunfixa” effekter påverkas inte skattningarna. Detta beror sannolikt på att de demografiska kontrollerna och arbetsmarknadskontrollerna i viss mån fångar upp en del av de tidskonstanta skillnader som finns mellan arbetsmarknadsregionerna.

<sup>49</sup> I Tabell A3 i bilaga 3 redovisar vi motsvarande analys med arbetsinkomster större än halva medianinkomsten för en 45-åring som utfall. Med hjälp av kontrollerna kan vi förklara en del av gapet mellan regionerna men betydande skillnader kvarstår med ett undantag: Under de första två åren i Sverige går det inte att rent statistiskt särskilja skillnaden mellan Malmö-Lund och Stockholm-Solna.

**Tabell 2** Skillnad i andelen som har positiva arbetsinkomster i *procentenheter* mellan flyktingar och inrikes födda i Malmö-Lund, Stockholm-Solna och Göteborg

Malmö						
År sedan invandring:	Modell 1	Modell 2	Modell 3	Modell 4	Modell 5	Modell 6
1 år	-66,7 (0,3)	-66,3 (0,4)	-64,8 (0,5)	-64,9 (0,5)	-63,4 (0,4)	-63,2 (0,5)
5 år	-43,3 (0,4)	-42,4 (0,5)	-41,8 (0,5)	-41,0 (0,5)	-40,1 (0,5)	-40,1 (0,6)
10 år	-34,1 (0,5)	-32,8 (0,6)	-32,4 (0,6)	-31,2 (0,6)	-30,9 (0,6)	-30,6 (0,7)
15 år	-26,2 (0,7)	-25,8 (0,8)	-25,9 (0,8)	-24,5 (0,8)	-24,6 (0,8)	-24,5 (0,8)
Stockholm						
1 år	-53,5 (0,3)	-52,8 (0,3)	-52,9 (0,3)	-54,0 (0,3)	-53,7 (0,3)	-53,5 (0,4)
5 år	-28,5 (0,3)	-27,5 (0,4)	-27,4 (0,4)	-28,4 (0,4)	-28,7 (0,4)	-28,0 (0,4)
10 år	-19,3 (0,3)	-18,2 (0,4)	-18,7 (0,4)	-19,2 (0,4)	-19,6 (0,4)	-19,3 (0,5)
15 år	-16,1 (0,5)	-14,2 (0,6)	-14,3 (0,6)	-15,3 (0,6)	-15,3 (0,6)	-15,0 (0,6)
Göteborg						
1 år	-63,8 (0,3)	-63,8 (0,4)	-62,7 (0,4)	-64,6 (0,4)	-63,3 (0,4)	-63,1 (0,5)
5 år	-36,2 (0,4)	-35,9 (0,5)	-34,7 (0,5)	-36,8 (0,5)	-35,6 (0,5)	-35,2 (0,5)
10 år	-26,8 (0,5)	-26,1 (0,6)	-25,1 (0,6)	-27,0 (0,6)	-25,8 (0,6)	-25,6 (0,6)
15 år	-20,3 (0,7)	-19,2 (0,8)	-18,8 (0,8)	-20,3 (0,8)	-19,9 (0,8)	-19,5 (0,8)
Individkontroller			X			X
Demografi				X		X
Arbetsmarknad					X	X
Född utomlands	X					
Födelselandgrupp		X	X	X	X	X

*Not:* Tabellen visar predicerade skillnader i andelen som har positiva arbetsinkomster mellan inrikes födda och flyktingar. Standardfelen (inom parentes) är klustrade på individnivå. Skattningsarna baseras på en regressionsmodell där vi i modell 1 tar hänsyn till kön, ålder, observationsår, ursprung (född utomlands/i Sverige) och år sedan invandring (interagerat med ursprung). Modell 2–5 inkluderar ytterligare kontroller utöver ålder, observationsår och ursprung som inkluderas i samtliga modeller. Urvalet består av flyktingar och inrikes födda 20–64 år vid observationstillfället. Den inrikes födda befolkningen utgörs av ett 10 % slumpmässigt urval. Se bilaga 3 för vilka kontroller som ingår.

Huvudbudskapet från analysen är att arbetsmarknadsintegrationen av flyktingar till Sverige initialt går snabbt men tenderar att tappa fart efter några år. Gapet mellan inrikes födda och flyktingar fortsätter att minska men förblir stort 10–15 år efter invandringstillfället. Vad som kan förklara skillnaderna mellan de svenska storstadsområdena förblir dock i stor utsträckning okänt. Endast en begränsad del av skillnaderna i arbetsmarknadsutfallen kan förklaras med hjälp av de individuella faktorer, demografi och lokala arbetsmarknadsfaktorer som vi har inkluderat i analysen.<sup>50</sup>

Värt att betona här är att det är långt ifrån trivialt att avgöra vilken typ av faktorer som faktiskt påverkar flyktinggruppens möjligheter att snabbt etablera sig på arbetsmarknaden. Vi har inte heller möjlighet att fånga alla relevanta dimensioner i analysen. Till exempel saknar vi uppgifter om vilken typ av insatser som Arbetsförmedlingen erbjuder flyktingar och deras anhöriga inom ramen för etableringsprogrammet eller senare. Möjligen erbjuds flyktingar i olika delar av landet delvis olika insatser. Hur väl samarbetet mellan kommunen och Arbetsförmedlingen fungerar är inte heller något vi kan observera. Vi har dessutom inga uppgifter om den kommunala arbetsmarknadspolitiken. Skillnader mellan städerna i nyttjandegraden av exempelvis kommunala arbetsmarknadsanställningar skulle till exempel kunna spela en roll. Hur väl den kommunala vuxenutbildningen (inkl. SFI) fungerar är en annan faktor. Den lokala ekonomins funktionssätt är ytterligare en dimension. Vi tar förvisso hänsyn till nivån på den lokala arbetslösheten men det möjligt att andra faktorer är viktigare (till exempel hur vanligt det är med egenföretagande eller hur vanligt det är att landsmän driver företag och därigenom kan erbjuda arbetstillfällen). Boendesegregationen är ytterligare en faktor. Slutligen är det värt att påpeka att vi inte har någon information om omfattningen av diskriminering på lokal nivå.

## 5 Avslutande diskussion

Vi har i den här rapporten beskrivit flyktingar och flyktinganhörigas etablering på den svenska arbetsmarknaden, med fokus på Sveriges tre största arbetsmarknadsregioner: Stockholm-Solna, Göteborg och Malmö-Lund. Sverige har under de senaste decennierna varit en stor mottagare av asylsökande och trots att gruppen erbjuds integrationsinsatser som i en internationell jämförelse är omfattande tar det i regel lång tid för flyktingar och deras anhöriga att komma i arbete.

---

<sup>50</sup> Resultaten är därmed förenliga med Liljeberg och Åslund (2019) som visar att skillnader i flyktingars egenskaper, lokala förutsättningar och Arbetsförmedlingens insatser enbart kan förklara en mindre del av skillnaderna mellan olika kommuner.

De flesta tidigare beskrivningarna av svenska förhållanden har fokuserat på arbetsmarknadsetablering på nationell nivå. Mindre är känt om etableringen på regional nivå. Geografiska skillnader i flyktingars anknytning till arbetsmarknaden skulle kunna uppstå på grund av olika anledningar. En möjlighet är att invandrargrupper med skilda egenskaper väljer att bosätta sig på olika platser. Andra potentiella skillnader skulle kunna vara variationer i vilken service Arbetsförmedlingen erbjuder arbetssökande, hur väl samarbetet mellan Arbetsförmedlingen och kommunen fungerar, den lokala arbetsmarknadspolitikens utformning och skillnader i den lokala ekonomins funktionssätt (till exempel hur hög arbetslösheten är). Syftet med den här studien är att fylla en del av denna kunskapslucka genom att studera etableringsprocessen i Stockholm-Solna, Göteborg och Malmö-Lund. Dessa arbetsmarknadsregioner är intressanta att studera av flera skäl: För det första söker sig flyktingar och deras anhöriga i stor utsträckning till storstadsregioner i samband med invandringstillfället. För det andra tenderar flyktingar och anhöriga att flytta dit över tid. Hur det går för flyktingar och deras anhöriga i de tre storstadsregionerna är därmed centralt för hur det går för gruppen som helhet i Sverige.

Vi betraktar etableringen på arbetsmarknaden som en process och beskriver flera av de steg som flyktingar tar på vägen mot en mer stabil ställning på arbetsmarknaden. Vi inleder analysen med att undersöka hur lång tid tar det innan flyktingar och deras anhöriga hittar ett första jobb. Andelen flyktingar som tidigt i processen har arbetsinkomster är låg, men snabbt stigande de första åren i Sverige. Tio år efter invandringstillfället har runt två av tre flyktingar någon form av kontakt med arbetsmarknaden. Skillnaderna mellan storstadsregionerna är emellertid betydande. Långt fler av de flyktingar och flyktinganhöriga som initialt bosatte sig i Stockholm (eller inom pendlingsavstånd till Stockholm) har arbetsinkomster än de som bosatte sig i och omkring Göteborg eller Malmö-Lund. Med hjälp av statistik från SCB har vi uteslutit att den sämre utvecklingen i Malmö-Lund beror på att flyktingar i denna region i praktiken arbetar i Danmark.

Därefter visar vi hur lång tid det tar för flyktinggruppen att nå en mer stabil ställning på arbetsmarknaden. Andelen flyktingar och flyktinganhöriga som har inkomster som återspeglar en relativt stabil ställning växer med tiden i Sverige. Efter de första åren avtar etableringstakten något och efter tio år i Sverige har ca 45 procent nått en inkomstnivå som är att betrakta som så pass hög att den återspeglar en relativt stark ställning på arbetsmarknaden. Skillnaderna mellan regionerna är återigen stora. I Malmö-Lund ligger nivån på cirka 33 procent tio år efter invandringstillfället, vilket kan jämföras med 41 procent i Göteborg och 47 procent i Stockholm- Solna. Vi visar även att det finns stora skillnader mellan

olika grupper. Särskilt svag anknytning till arbetsmarknaden har kvinnor, personer med enbart förgymnasial utbildning och de som invandrar när de är äldre. Analyserna visar vidare att etableringen går något snabbare för de som invandrade under 2010-talet eller senare jämfört med de som anlände tidigare. Vad som kan förklara den positiva trenden är svårt att svara på, men vi kan konstatera att de förbättrade utfallen sammanfaller med etableringsreformen som trädde i kraft i slutet av 2010. Det går dock inte att utesluta att sammansättningen av de asylsökande till Sverige har förändrats på ett sådant sätt att de senare invandringskohorterna har egenskaper som underlättar integration på arbetsmarknaden.

I ett nästa steg beskriver vi hur vanligt det är att flyktingars primära försörjning består av arbetsinkomster eller ersättningar från välfärdssystemen. Knappt 60 procent av gruppen får sin primära försörjning från arbete efter tio år i landet. Behovet av offentlig försörjning är således omfattande. Återigen ser vi stora regionala skillnader: Flyktingar som initialt bosatte sig i Stockholm-Solna förlitar sig i mindre utsträckning på ersättningar från välfärdssystemen än de som är bosatta i de andra storstadsregionerna. Ännu en gång framträder flyktinggruppen i Malmö-Lund som en grupp med särskilt svag anknytning till arbetsmarknaden.

Genomgående i analysen har vi jämfört flyktingars arbetsmarknadsutfall med situationen för befolkningen som helhet. Även om flyktingars arbetsmarknadsituation med tiden förbättras, fler kommer i arbete, etcetera, visar jämförelsen att gruppen har en jämförelsevis svag ställning på arbetsmarknaden oavsett observationstillfälle. Denna slutsats gäller oberoende av vilken arbetsmarknadsregion vi väljer att studera.

För att avgöra om etableringsprocessen i Malmö-Lund är att betrakta som särskilt långdragen i ett nationellt perspektiv har vi jämfört situationen i de tre storstadsregionerna med Sveriges övriga lokala arbetsmarknader. Jämförelsen visar att Malmö-Lund hör till de 10 procent av Sveriges lokala arbetsmarknader där etableringsprocessen tar särskilt lång tid. För flyktingar i Göteborg är situationen bättre; etableringsprocessen är endast något långsammare än Sverigesnittet. Flyktingar i Stockholm-Solna har däremot en relativt stark koppling till arbetsmarknaden även i ett nationellt perspektiv.

För att ytterligare fördjupa bilden av arbetsmarknadsetableringen på lokal nivå beskriver vi inom vilka branscher flyktingar hittar sina första jobb, om det rör sig om jobb på små eller stora företag eller på företag med i genomsnitt höga eller låga löneutbetalningar. Vi visar att det är vanligt att flyktingar jobbar inom parti- och detaljhandeln, hotell- och restaurang, finansiella tjänster och företags-tjänster samt hälso- och sjukvården i de tre storstadsregionerna. I jämförelse med inrikes födda är överrepresentationen särskilt påtaglig inom hotell- och restaurangbranschen. Vi ser även att flyktingar i Göteborg, Stockholm-Solna och Sve-

rige i större utsträckning arbetar inom hälso- och sjukvården, jämfört med inrikes födda.

Det finns även andra skillnader mellan de tre arbetsmarknadsregionerna och mellan flyktingar och inrikes födda. I Malmö-Lund hittar 34 procent av flyktingarna sina första jobb på små företag. Motsvarande andel i Stockholm-Solna och Göteborg ligger på 29 respektive 26 procent. I jämförelse med inrikes födda jobbar flyktingar i långt större utsträckning på företag med 0–9 anställda i de tre områdena.

Vi visar också att flyktingar och flyktinganhöriga i jämförelse med befolkningen som helhet arbetar på företag med i genomsnitt relativt låga löneutbetalningar per anställd. Även i det här avseendet står Malmö-Lund ut. Flyktingar och deras anhöriga i Malmö-Lund jobbar i större utsträckning än i de andra städerna på företag med särskilt låga löneutbetalningar.

Eftersom etableringstakten skiljer sig åt mellan arbetsmarknadsregionerna har vi kompletterat analysen med ett försök att förklara vad skillnaderna skulle kunna tänkas bero på. Vi använder oss av regressionsanalys och i grundmodellen jämför vi arbetsmarknadsutfall under ett kalenderår för flyktingar och deras anhöriga och inrikes födda som är lika gamla och har samma kön. Därefter undersöker vi om det finns ett samband mellan flykting- och anhöriggruppens sammansättning, de lokala arbetsmarknadsförutsättningarna och hur demografiska skillnader påverkar möjligheterna till snabb etablering på de tre lokala arbetsmarknaderna. Det är viktigt att understryka att det vi fångar i denna del av analysen är statistiska samband. Det rör sig alltså inte tvunget om några underliggande orsakssamband.

Analyserna visar att när vi konstanthåller flyktingarnas ålders- och könssammansättning kvarstår skillnaderna mellan de tre regionerna. Skillnader i födelse-landssammansättningen verkar inte heller kunna förklara gapet. Andra faktorer på individnivå (till exempel utbildningsnivå och hushållssammansättning) spelar likaså en begränsad roll. Däremot visar vi att demografiska skillnader (andelen av befolkningen som är 20–29 år eller 55–64 år, andelen med förgymnasial utbildning, andelen med minst treårig eftergymnasial utbildning, antalet personer födda i olika landsgrupper) och lokala arbetsmarknadsförutsättningar (arbetslöshet, genomsnittsinkomsten från arbete/egenföretagande, andelen små företag, andelen stora företag och branschfördelning på kommunal nivå) påverkar gapet mellan städerna. Trots att det absoluta gapet mellan städerna minskar när vi tar hänsyn till en stor uppsättning kontrollvariabler kvarstår betydande skillnader mellan regionerna.

Det är därmed uppenbart att det finns mycket kvar att lära om vi fullt ut vill förstå de skillnader mellan storstadsregionerna som vi har dokumenterat i den



här rapporten. Möjliga vägar framåt för att öka kunskapen om vad gapet mellan arbetsmarknadsregionerna kan tänkas bero på innefattar bland annat en undersökning av om det finns regionala skillnader vad gäller typen av insatser som Arbetsförmedlingen erbjuder flyktingar och deras anhöriga, hur väl samarbetet mellan kommunen och Arbetsförmedlingen fungerar och vilken roll den kommunala arbetsmarknadspolitiken spelar. Hur väl den kommunala vuxenutbildningen (inklusive SFI) fungerar är en annan faktor. Andra dimensioner av den lokala ekonomins funktionssätt (som vi inte har kunnat fånga) är ytterligare ett spår värt att undersöka. Vi tar bland annat hänsyn till nivån på den lokala arbetslösheten, men det är möjligt att andra faktorer är viktigare. Till exempel skulle det kunna spela roll hur vanligt det är med egenföretagande eller hur vanligt det är att landsmän driver företag och därigenom kan erbjuda arbetstillfällen. Betydelsen av graden av boendesegregationen och omfattningen av diskriminering på lokal nivå är ytterligare faktorer som skulle kunna tänkas påverka möjligheterna till en snabbare etablering på arbetsmarknaden. Det finns därför goda skäl att återvända till frågan i framtida studier.

## Referenser

- Andersson Joonas, P. (2020), ”Flykting- och anhöriginvandrares väg till arbete”, SNS, Stockholm.
- Andersson Joonas, P. och L. Nekby (2012), ”Intensive coaching of new immigrants: An evaluation based on random program assignment”, *Scandinavian Journal of Economics* 114(2): 575–600.
- Borjas, G. J. (1995), ”Assimilation and changes in cohort quality revisited: what happened to immigrant earnings in the 1980s?”, *Journal of Labor Economics* 13(2): 201–245.
- Borjas, G. J. (1999), ”The economic analysis of immigration”, I Ashenfelter, O. C. och D. Card (red.), *Handbook of Labour Economics Vol. 3*, 1697–1760, Elsevier, Amsterdam.
- Bratsberg, B. O. Raaum och K. Røed (2017), ”Immigrant labor market integration across admission classes”, *Nordic Economic Policy Review* 95–130.
- Calleman, C. och P. Herzfeld Olsson (red.) (2015), ”Arbetskraft från hela världen. Hur blev det med 2008 års reform?”, Rapport 2015:9, DELMI, Stockholm.
- Cheung, M. (2018), ”Hur skapar vi en mer jämställd arbetsmarknads-etablering? En studie av Arbetsförmedlingens förmedlingsverksamhet och insatser ur ett jämställdhetsperspektiv”, Working Paper 2018:2, Arbetsförmedlingen, Stockholm.
- Dustmann, C. och J-P Görlach (2015), ”Selective out-migration and the estimation of immigrants’ earnings profiles”, i B. R. Chiswick och P. W. Miller (red.), *Handbook of the Economics of International Migration, Volume 1A*, 489–533, Elsevier, Amsterdam.
- Ek, S., M. Hammarstedt och P. Skedinger (2020), ”Enkla jobb och kunskaper i svenska – nycklar till integration?”, SNS, Stockholm.
- Ekberg J. (2016), ”Det finns framgångsrika flyktingar på arbetsmarknaden”, *Ekonomisk Debatt* 44: 6–11.
- Ekberg, J. och M. Ohlson (2000), ”Flyktingars arbetsmarknad är inte alltid nattsvart”, *Ekonomisk Debatt* 28: 431–439.
- Engdahl, M. och L. Liljeberg (2022), ”Flyktingars etablering på arbetsmarknaden i Malmö, Stockholm och Göteborg”, Kunskapsunderlag framtaget för Malmö Tillväxtkommission.

- Erikson, R., O. Nordström Skans, A. Sjögren och O. Åslund (2007), ”Ungdomars och invandrades inträde på arbetsmarknaden 1985–2003”, Rapport 2007:18, IFAU, Uppsala.
- Forslund, A., L. Liljeberg och O. Åslund (2017), ”Flykting- och anhöriginvandrades etablering på den svenska arbetsmarknaden”, Rapport 2017:14, IFAU, Uppsala.
- Forslund, A., W. Pello-Esso, R. Ulmestig, U. Vikman, I. Waernbaum, A. Westerberg och J. Zetterqvist (2019), ”Kommunal arbetsmarknadspolitik. Vad och för vem? En beskrivning utifrån ett unikt datamaterial”, Rapport 2019:5, IFAU, Uppsala.
- Gustafsson, B. A., H. Mac Innes och T. Österberg (2017), ”Age at immigration matters for labor market integration—the Swedish example.”, *IZA Journal of Develop Migration* (2017) 7:1.
- Hernes, V., J. N. Arendt, P. Andersson Joona och K. R. Tronstad (2019), ”Nordic integration and settlement policies for refugees: A comparative analysis of labour market integration outcomes”, Nordic Council of Ministers.
- Liljeberg, L. och O. Åslund (2019), ”Etablering efter etableringsinsatser”, Rapport 2019:5, IFAU, Uppsala.
- Migrationsverket (2022), ”Statistik om asyl”, Hämtad 2022-08-15 från <https://www.migrationsverket.se/Om-Migrationsverket/Statistik/Asyl.html>
- OECD (2016), ”Working together: Skills and labour market integration of immigrants and their children in Sweden”, OECD, <https://www.oecd.org/publications/working-together-skills-and-labour-market-integration-of-immigrants-and-their-children-in-sweden-9789264257382-en.htm>
- Ruist, J. (2015), ”The fiscal cost of refugee immigration: The example of Sweden,” *Population and Development Review* 41 (4): 567–81.
- Ruist, J., (2018), ”Tid för integration – en ESO-rapport om flyktingars bakgrund och arbetsmarknadsetablering”, Rapport till Expertgruppen för studier i offentlig ekonomi, 3.
- SCB (2016), ”Flyktingars flyttmönster i Sverige”, Statistiska centralbyrån, Integration: Rapport 10.
- SCB (2017), ”Flyktingar flyttar ofta till Stockholmsområdet”, Hämtad 2022-02-25 från: <https://www.scb.se/hitta-statistik/artiklar/2017/Flyktingar-flyttar-ofta-till-Stockholmsområdet/>
- SCB (2021a), ”Antalet personer försörjda på sociala ersättningar och bidrag ökar”, Hämtad 2022-02-25 från: <https://www.scb.se/hitta-statistik/statistik-efter-amne/hushallens-ekonomi/amnesovergripande-statistik/hushallens->

ekonomi-allman-statistik/pong/statistiknyhet/antal-personer-forsorjda-med-sociala-ersattningar-och-bidrag-2020/

SCB (2021b), ”Nordiska inkomster i IoT och inkomststatistiken 2011–2019”, Hämtad 2022-02-25 från:  
<https://www.scb.se/contentassets/9e9d096d69934f5fa67503e0b56fc00b/nordiska-inkomster-i-inkomststatistiken-2011-2019.pdf>

STATIV (2019), ”Dokumentation av databasen STATIV år 1997–2019”, Utgiven av Statistikmyndigheten SCB, Hämtad 2021-01-14 från:  
<https://www.scb.se/vara-tjanster/bestall-data-och-statistik/bestalla-mikrodata/vilka-mikrodata-finns/longitudinella-register/stativ--en-longitudinell-databas-for-integrationsstudier/>

Åslund, O., C. Bratu, S. Lombardi och A. Thoresson (2021), ”Firm productivity and immigrant-native earnings disparity”, Working Paper 2021:18, IFAU, Uppsala.

Åslund, O., L. Hensvik och O. Nordström Skans (2014), ”Seeking similarity: How immigrants and natives manage in the labor market”, *Journal of Labor Economics*, 32(3): 405–441.

## Bilaga I: Tabeller

**Tabell A1** Kommuner som ingår i de lokala arbetsmarknaderna Stockholm-Solna, Göteborg och Malmö-Lund

LA-område (def. 2016)	Kommuner
Malmö-Lund	Svalöv, Staffanstorps, Burlöv, Vellinge, Örskällby, Bjuv, Kävlings, Lomma, Svedala, Skurup, Sjöbo, Hörby, Höör, Tomelilla, Perstorp, Klippan, Åstorp, Båstad, Malmö, Lund, Landskrona, Helsingborg, Höganäs, Eslöv, Ystad, Trelleborg, Simrishamn, Ängelholm
Stockholm-Solna	Upplands-Väsby, Vallentuna, Österåker, Värmdö, Järfälla, Ekerö, Huddinge, Botkyrka, Salem, Haninge, Tyresö, Upplands-Bro, Nykvarn, Täby, Danderyd, Sollentuna, Stockholm, Södertälje, Nacka, Sundbyberg, Solna, Lidingö, Vaxholm, Norrtälje, Sigtuna, Nynäshamn, Håbo, Knivsta, Heby, Tierp, Uppsala, Enköping, Östhammar, Gnesta, Strängnäs, Trosa
Göteborg	Falkenberg, Varberg, Kungsbacka, Härryda, Partille, Öckerö, Stenungsund, Tjörn, Orust, Sotenäs, Munkedal, Färgelanda, Ale, Lerum, Vårgårda, Bollebygd, Grästorps, Mellerud, Lilla Edet, Göteborg, Mölndal, Kungälv, Lysekil, Uddevalla, Vänersborg, Trollhättan, Alingsås

**Tabell A2 OECD/EU**

---

Finland	Slovakien
Danmark	Tjeckien
Island	Ungern,
Norge	Andorra
Kroatien*	Belgien
Slovenien*	Frankrike
Polen	Liechtenstein
Irland	Luxemburg
Storbritannien	Nederländerna
Tyskland	Schweiz
Grekland	Österrike
Italien	Kanada
Malta	USA
Portugal	Chile
Spanien	Hong Kong
Estland	Japan
Lettland	Kina
Litauen	Korea
Bulgarien**	Australien***
Rumänien**	Nya Zeeland***

---

*Not:* Inledningen av länder används enbart i avsnitt 2. När vi studerar flykting- och anhörigruppens etableringsprocess utgår vi ifrån grund för bosättning, det vill säga vi inkluderar samtliga personer som har fått uppehållstillstånd på grund av flyktingskäl eller på grund av att de är anhöriga till flyktingar som redan har beviljats tillstånd i Sverige, \* Länderna delar landskod med Makedonien och f.d. Jugoslavien, \*\*Länderna delar landskod med bland annat Albanien, Armenien, Azerbajdzjan, Georgien, Kazachstan, Kirgisien, Moldavien, Ryssland, Tadzjikistan, \*\*\*Ett stort antal länder (öriken) belägna i Oceanien ingår även i denna landskod.

**Tabell A3** Antal flyktingar och anhöriginvandrare bosatta i de kommuner som ingår i den lokala arbetsmarknaden Malmö-Lund samt andel av dessa med arbetsinkomster från Danmark

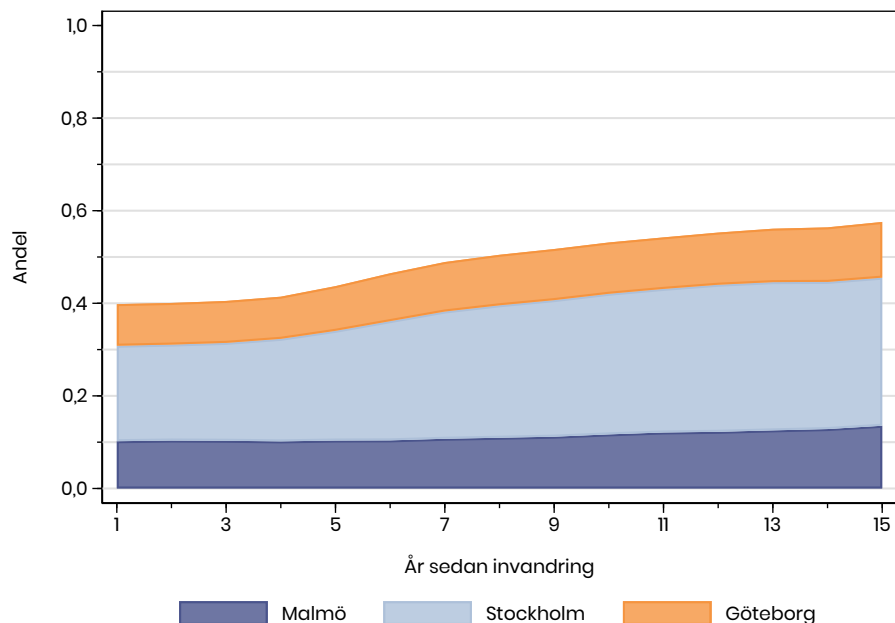
Kommun	2011		2012		2013		2014		2015		2016		2017		2018		2019	
	Antal	Andel	Antal	Andel	Antal	Andel	Antal	Andel	Antal	Andel	Antal	Andel	Antal	Andel	Antal	Andel	Antal	Andel
Svalöv	113	0,00	116	0,00	132	0,00	175	0,00	237	0,00	301	0,00	312	0,00	326	0,00	335	0,00
Burlöv	301	..	326	1,23	354	..	412	..	445	..	534	..	660	0,00	681	0,00	754	..
Bjuv	136	0,00	129	..	137	..	194	..	256	..	353	..	447	..	507	0,79	536	..
Kävlinge	39	..	47	..	58	0,00	83	..	113	..	192	..	263	..	296	0,00	306	..
Skurup	39	0,00	33	0,00	48	0,00	72	0,00	109	0,00	190	0,00	250	..	266	..	278	..
Hörby	136	0,00	145	0,00	142	0,00	159	0,00	182	0,00	218	0,00	268	0,00	259	0,00	270	0,00
Tomelilla	61	0,00	77	0,00	92	0,00	113	0,00	151	0,00	206	0,00	250	0,00	283	0,00	307	0,00
Perstorp	94	0,00	90	0,00	127	0,00	162	0,00	203	0,00	293	0,00	299	0,00	347	0,00	346	..
Klippan	32	0,00	43	0,00	46	0,00	69	0,00	126	0,00	230	0,00	297	0,00	336	0,00	364	0,00
Åstorp	183	0,00	211	0,00	243	0,00	327	0,00	440	..	565	..	645	0,00	630	0,00	644	..
Båstad	64	0,00	71	0,00	82	0,00	118	0,00	155	0,00	250	0,00	284	0,00	283	0,00	284	0,00
Malmö	6 292	0,95	6 994	0,73	7 818	0,52	9 015	0,61	10 194	0,50	12 165	0,48	13 902	0,39	14 529	0,61	15 194	0,54
Lund	894	..	986	..	1 068	..	1 172	0,34	1 330	0,30	1 601	..	2 007	..	2 151	..	2 236	0,18
Landskrona	921	0,43	965	..	1 134	0,53	1 329	0,38	1 457	..	1 636	..	1 768	..	1 782	..	1 806	..
Helsingborg	1 809	0,44	2 049	0,44	2 294	0,70	2 964	0,47	3 717	0,27	4 550	0,18	5 281	0,15	5 644	0,27	6 112	0,25
Höganäs	123	0,00	124	0,00	135	0,00	156	..	210	..	323	..	349	..	372	..	386	..
Eslöv	322	0,00	334	0,00	384	0,00	456	0,00	530	0,00	644	0,00	785	0,00	877	..	955	0,00
Ystad	84	0,00	105	0,00	117	0,00	146	0,00	220	0,00	395	0,00	385	0,00	393	0,00	404	0,00
Trelleborg	179	..	190	0,00	228	0,00	309	0,00	405	0,00	526	0,00	672	0,00	689	0,00	723	0,00
Simrishamn	75	0,00	86	0,00	124	0,00	235	0,00	318	0,00	528	0,00	506	0,00	499	0,00	490	0,00
Ängelholm	104	0,00	120	0,00	175	0,00	230	0,00	301	0,00	403	0,00	499	0,00	528	0,00	554	0,00

*Not:* Tabellen visar antalet personer som uppfyller urvalskriterierna och andelen (i %) av urvalet som har arbetsinkomster från Danmark. Urvalet består av flyktingar och anhöriga (klassgrupperna 43, 51, 52, 53, 55) som var 20–54 under invandringsåret, invandrade 2000–2017, samt 20–64 år under observationstillfället. Celler med 1–3 personer har sekretessprickats av SCB. Av utrymmesskäl visar vi inte resultaten från kommunerna Staffanstorps, Vellinge, Lomma, Svedala, Sjöbo, Höör och Örkelljunga. I samtliga dessa kommuner är andelen med inkomster från Danmark noll samtliga år.

## Bilaga 2: Kompletterande beskrivningar

Bosättningsmönster:

**Figur A1** Andelen av samtliga flyktingar till Sverige som är bosatta i Malmö-Lund, Stockholm-Solna och Göteborg, invandrade 2000–2017

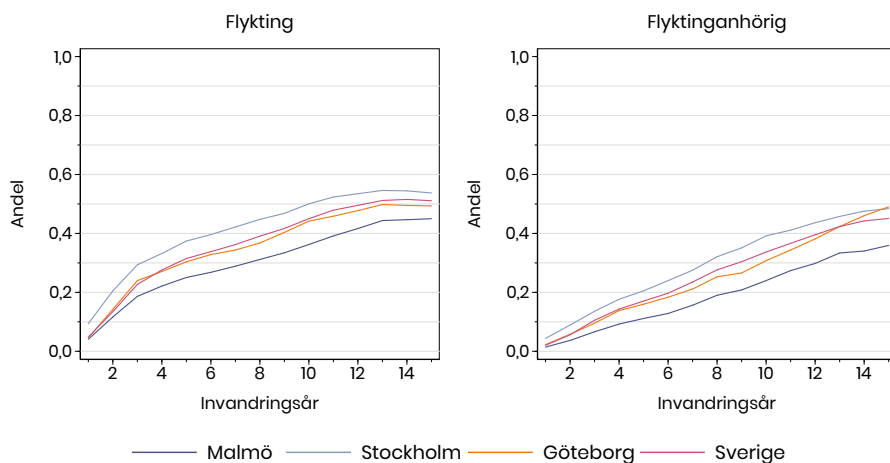


*Not:* Det totala urvalet utgörs av samtliga flykting- och anhöriginvandrare som var 18–54 vid invandringstillfället och som invandrade 2000–20017. För varje givet år efter invandring beräknar vi andelen av samtliga flykting- och anhöriginvandrare som detta år var folkbokförda i någon av våra studerade regioner Malmö-Lund, Stockholm-Solna och Göteborg.



## Etableringsgrad för flyktingar och flyktinganhöriga:

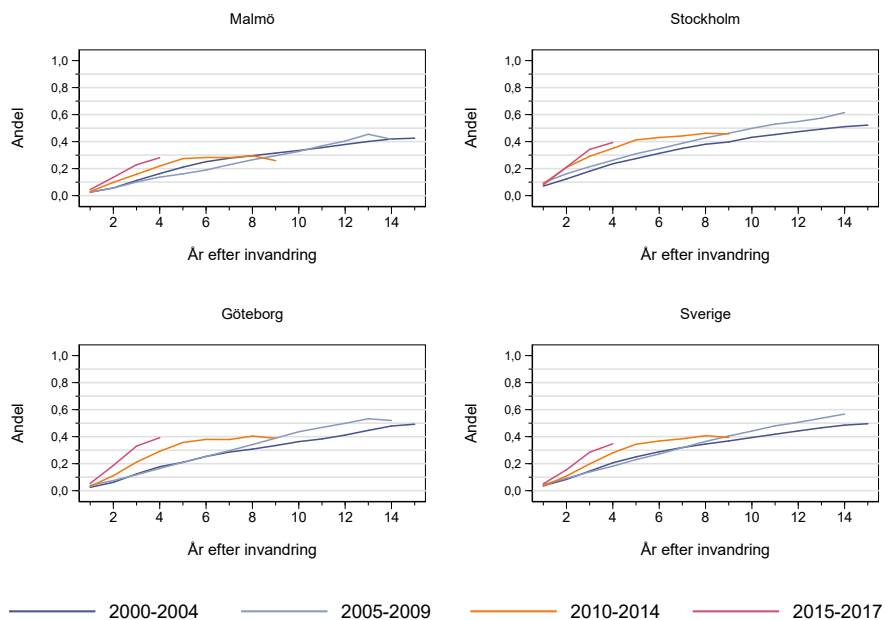
**Figur A2** Andelen flyktingar och flyktinganhöriga som har inkomster som överstiger halva medianinkomsten för en 45-åring



Anmärkning: Urvalet innefattar samtliga flyktingar 20–54 år vid invandringstillfället som invandrade 2000–2017 och som var mellan 20 och 64 år under observationsfönstret som sträcker sig 2000–2019.

Skillnader i inträdesprocessen beroende på invandringsperiod:

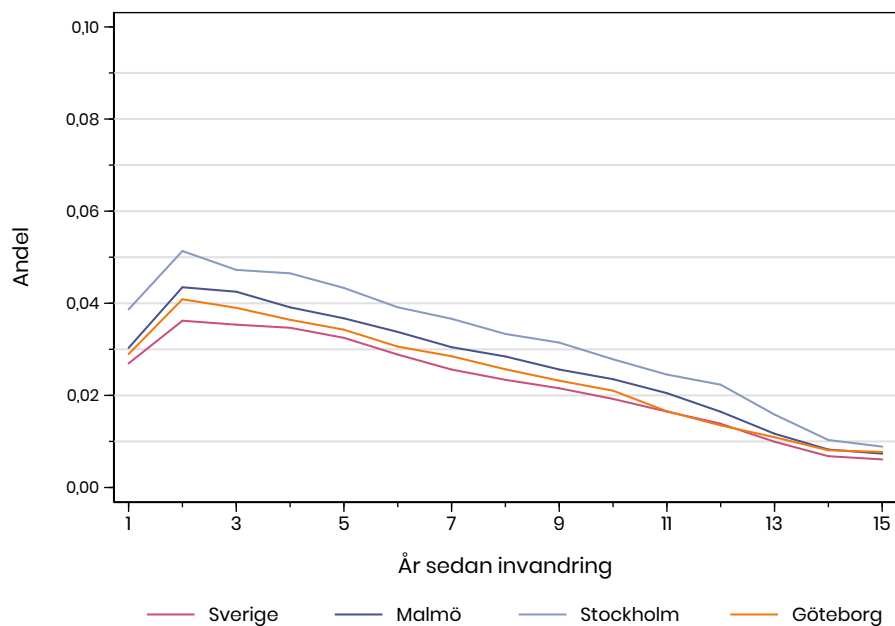
**Figur A3** Andelen flyktingar och flyktinganhöriga som har inkomster som överstiger halva medianinkomsten för en 45-åring, invandrade 2000–2017



*Not:* Urvalet innefattar samtliga flyktingar 20–54 år vid invandringstillfället som invandrade 2000–2017 och som var mellan 20 och 64 år under observationsfönstret som sträcker sig 2000–2019.

## Försörjningsmöjligheter:

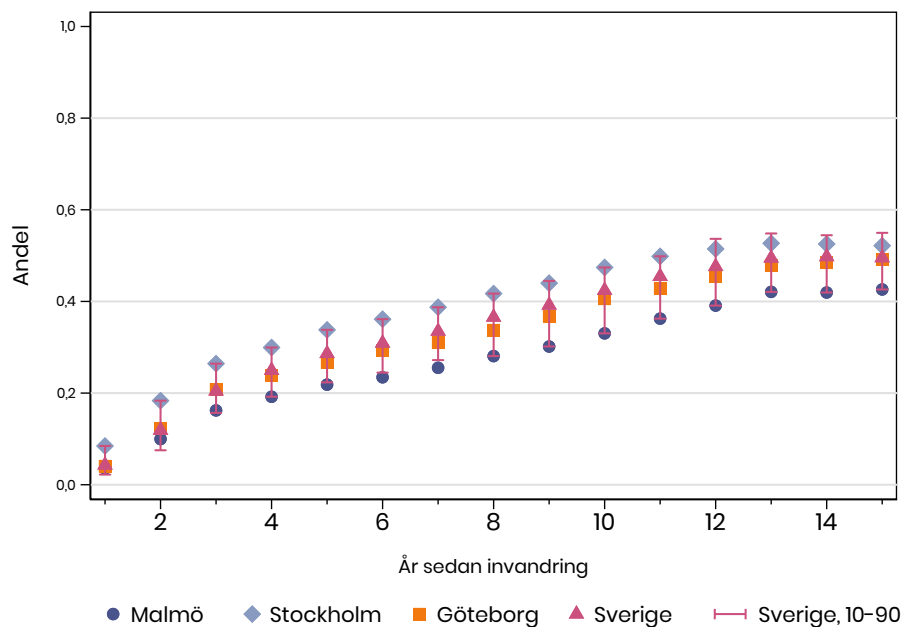
**Figur A4** Andel som *saknar* inkomster från arbete/egenföretagande och ersättningar från socialförsäkringssystemet, invandrade 2000–2017



*Not:* Urvalet innefattar samtliga flyktingar 20–54 år vid invandringstillfället som invandrade 2000–2017 och som var mellan 20 och 64 år under observationsfönstret som sträcker sig mellan 2000 och 2019.

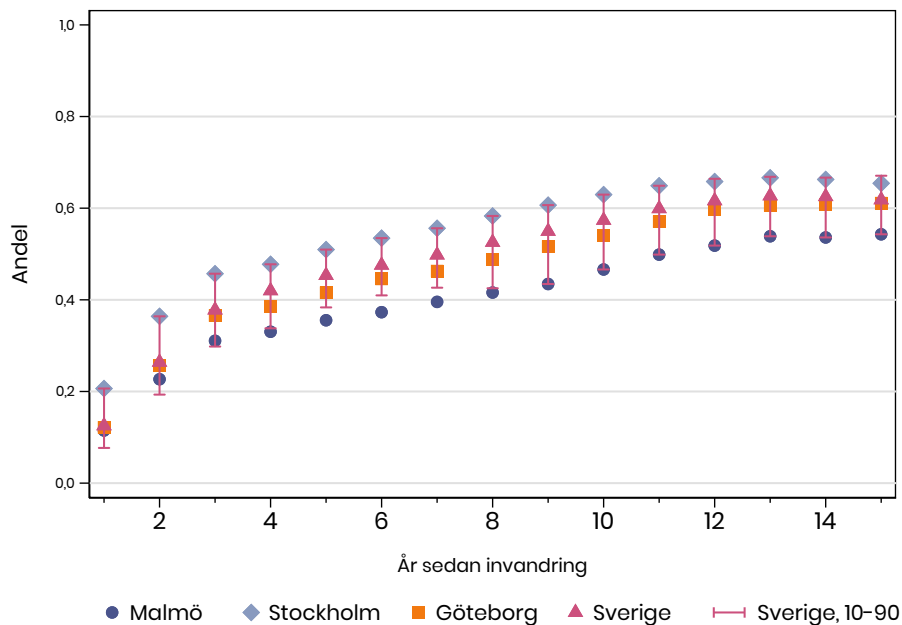
## Jämförelse med andra lokala arbetsmarknader:

**Figur A5** Andelen av alla flyktingar som har inkomster som överstiger halva medianen för en 45-åring, Malmö-Lund, Stockholm-Solna, Göteborg jämfört övriga Sveriges lokala arbetsmarknader



*Not:* Vi har skapat figuren genom att rangordna samtliga lokala arbetsmarknader efter andelen flyktingar som har arbetsinkomster som överstiger halva medianinkomsten för en 45-åring på årlig basis varje år sedan invandringstillfället. När vi har beräknat intervallet mellan de röda spröten, det vill säga skillnaden mellan den 10:e och 90:e percentilen, har vi viktat observationerna utifrån storleken på flyktinggruppen på de enskilda lokala arbetsmarknaderna.

**Figur A6** Andelen flyktingar som har arbetsinkomster som överstiger de samlade ersättningarna från välfärdssystemen, Malmö-Lund, Stockholm-Solna, Göteborg jämfört övriga lokala arbetsmarknader



*Not:* Vi har skapat figuren genom att rangordna samtliga lokala arbetsmarknader efter andelen flyktingar som har arbetsinkomster som överstiger ersättningarna från socialförsäkringssystemet på årlig basis varje år sedan invandringstillfället. När vi har beräknat intervallet mellan de röda spröten, det vill säga skillnaden mellan den 10:e och 90:e percentilen, har vi viktat observationerna utifrån storleken på flyktinggruppen på de enskilda lokala arbetsmarknaderna.

### Bilaga 3: Etableringsprofiler

I avsnitt 4.6 redovisar vi skillnader i arbetsmarknadsutfall mellan inrikes födda och flyktingar och deras anhöriga sedan invandringen till Sverige. Skattningarna bygger i grundmodellen (modell 1) på en jämförelse av sysselsättningsgraden för flyktingar och inrikes födda som är lika gamla och har samma kön under ett kalenderår. Den empiriska modellen bygger på Borjas (1995, 1999).

Följande ekvation beskriver arbetsmarknadsutfall  $y$  för en person  $j$  som tillhör invandrargrupp  $I$  under kalenderår  $t$ :

$$y_{jt}^I = X_{jt}\phi^I + \sum_a \delta_a^I A_{ajt} + \sum_m \alpha_m^I YSM_{mjt} + \sum_c \psi_c^I C_{cj} + \sum_t \gamma_t^I \Pi_{jt} + \varepsilon_{jt}^I \quad (1)$$

Motsvarande ekvation för inrikes födda utgörs av:

$$y_{jt}^N = X_{jt}\phi^N + \sum_a \delta_a^N A_{ajt} + \sum_t \gamma_t^N \Pi_{jt} + \varepsilon_{jt}^N \quad (2)$$

där  $y_{jt}$  är utfallet för person  $j$  år  $t$ .  $X$  är en vektor som inkluderar individuella egenskaper (till exempel utbildningsnivå);  $A$  är en vektor som består av indikatorvariabler för individens ålder vid tidpunkten för observation;  $YSM$  är en vektor av indikatorer för antalet år som flyktingen har varit bosatt i Sverige;  $C$  är en vektor av indikatorer för ursprungsregionen; och  $\Pi$  är en vektor av indikatorer för kalenderåret.

På grund av att modellen inkluderar indikatorer för ålder under observationsåret, antal år sedan invandring och observationsåret uppstår problem med multikollinearitet. Av denna anledning behöver vi anta att vissa faktorer påverkar flyktingar på samma sätt som inrikes födda (se Borjas 1995, 1999). Vi antar därför att konjunktursvängningar (som fångas av indikatorerna för kalenderår) och ålderseffekterna är desamma för flyktingar och inrikes födda.<sup>51</sup>

Modellen skattas gemensamt för flyktingar (ekvation 1) och inrikes födda (ekvation 2). Därefter predicerar vi skillnaden i arbetsmarknadsutfall mellan de två grupperna vid olika tidpunkter efter invandringstillfället i enlighet med ekvation 3:

$$\Delta_m^I = (\hat{y}^I - \hat{y}^N)_{YSM=m} = \bar{X}^I (\hat{\phi}^I - \hat{\phi}^N) + \hat{\alpha}_m^I + \sum_c \psi_c^I \bar{C}^I \quad (3)$$

---

<sup>51</sup> Antagandet om att konjunktursvängningar påverkar flyktingar (utrikes födda) och inrikes födda i samma utsträckning är ifrågasatt. Se bland annat Barth m.fl. (2004), Dustmann m.fl. (2010) och Bratsberg m.fl. (2006), samt diskussionen i Bratsberg, Raaum och Røed (2017).

Ett potentiellt måtfel vid denna typ av skattningar är att en andel av flyktingpopulationen lämnar Sverige. Efter 15 år har runt 10 procent av gruppen utvandrat (se avsnitt 2). Om det rör sig om personer med särskilt ”dåliga” förutsättningar att etablera sig på arbetsmarknaden som emigrerar skulle klyftan mellan flyktinggruppen och inrikes födda minska helt enkelt på grund av förändringar i den kvarvarande invandrabefolkningens genomsnittliga egenskaper. Omvänt, om de med ”bäst” chanser att lyckas på arbetsmarknaden som lämnar Sverige skulle klyftan mellan flyktinggruppen och inrikes födda öka.<sup>52</sup> Att utforska betydelsen av selektiv utvandring faller utanför ramen för denna rapport. En studie från Norge pekar på att utvandring inte snedvrider bilden av arbetsmarknadsetableringen i Norge (Bratsberg, Raaum, och Røed 2017). Om resultatet är överförbart till svenska förhållanden är oklart.

---

<sup>52</sup> Se Dustmann och Görlach (2015) för en mer utförlig diskussion om betydelsen av emigration.

## Tabell A4 Kontrollvariabler

---

Variabel

---

### **Individegenskaper:**

Ålder (ettårsintervall)

Utbildningsnivå (sju grupper inklusive uppgift saknas\*)

Barn 0–6 år i hushållet

Barn 7–17 år i hushållet

Gift/partnerskap

Grund för bosättning (5 klassgrupper\*\*)

---

### **Demografiska faktorer**

**(genomsnitt per lokala arbetsmarknad och år\*\*\*):**

Andel 20–29-åringar

Andel 54–64-åringar

Andel med förgymnasial utbildning

Andel med eftergymnasial >=3 år utbildning

Antal utrikes födda per födelselandgrupp (28 grupper)

---

### **Lokala arbetsmarknadsförutsättningar**

**(genomsnitt per lokala arbetsmarknad och år\*\*\*):**

Andelen inskrivna på Arbetsförmedlingen (arbetslöshet)

Andelen små företag (0–9 anställda)

Andelen stora företag (250+ anställda)

Andelen som arbetar inom olika branscher (15 grupper)

Genomsnittlig inkomst från arbete/egenföretagande

---

Anmärkning: \*Förgymnasial utbildning <9 år, förgymnasial utbildning 9–10 år, gymnasial utbildning, eftergymnasial utbildning <=2 år, eftergymnasial utbildning >2 år forskarutbildning, uppgift om utbildning saknas. \*\*Grund för bosättning innefattar 5 klasstyper (se tabell 1). \*\*\*Genomsnittet per lokala arbetsmarknad beräknas för befolkningen 20–64 år. Vid beräkningen exkluderas flyktingar och deras anhöriga.



**Tabell A5** Skillnad i andelen som har *arbetsinkomster som är större än halva medianinkomsten för en 45-åring* i procentenheter mellan flyktingar och inrikes födda i Malmö-Lund, Stockholm-Solna och Göteborg

Malmö						
År sedan invandring:	Modell 1	Modell 2	Modell 3	Modell 4	Modell 5	Modell 6
1 år	-65,4 (0,4)	-64,8 (0,6)	-63,9 (0,6)	-62,3 (0,6)	-61,0 (0,6)	-61,0 (0,7)
5 år	-47,0 (0,5)	-46,3 (0,7)	-45,8 (0,7)	-43,7 (0,7)	-42,8 (0,7)	-43,0 (0,8)
10 år	-35,8 (0,6)	-35,1 (0,8)	-34,9 (0,9)	-32,1 (0,9)	-31,7 (0,9)	-31,7 (0,9)
15 år	-24,7 (0,9)	-25,0 (1,1)	-25,4 (1,1)	-22,1 (1,1)	-22,2 (1,1)	-22,4 (1,1)
Stockholm						
1 år	-59,6 (0,3)	-59,0 (0,4)	-59,3 (0,5)	-61,2 (0,5)	-61,0 (0,5)	-60,9 (0,5)
5 år	-35,4 (0,4)	-34,3 (0,5)	-34,7 (0,5)	-36,1 (0,5)	-36,6 (0,5)	-36,1 (0,6)
10 år	-21,7 (0,5)	-20,3 (0,6)	-20,9 (0,6)	-21,9 (0,6)	-22,4 (0,6)	-22,0 (0,7)
15 år	-15,3 (0,7)	-12,9 (0,8)	-13,1 (0,8)	-14,5 (0,8)	-14,6 (0,8)	-14,3 (0,9)
Göteborg						
1 år	-63,7 (0,4)	-63,7 (0,6)	-63,1 (0,6)	-64,7 (0,6)	-64,4 (0,6)	-63,6 (0,7)
5 år	-41,2 (0,5)	-41,1 (0,7)	-40,3 (0,7)	-42,2 (0,7)	-41,7 (0,7)	-40,8 (0,8)
10 år	-27,9 (0,7)	-27,5 (0,8)	-26,6 (0,8)	-28,4 (0,8)	-28,1 (0,8)	-27,0 (0,9)
15 år	-18,1 (1,0)	-17,5 (1,1)	-17,3 (1,1)	-18,3 (1,1)	-19,1 (1,1)	-17,8 (1,2)
Individkontroller			X			X
Demografi				X		X
Arbetsmarknad					X	X
Född utomlands	X					
Födelselandgrupp		X	X	X	X	X

Anmärkning: Tabellen visar predicerade skillnader i andelen som har arbetsinkomster som är större än halva medianinkomsten för en 45-åring mellan inrikes födda och flyktingar. Standardfelen (inom parentes) är klustrade på individnivå. Skattningarna baseras på en regressionsmodell där vi i modell 1 tar hänsyn till kön, ålder, observationsår, ursprung (född utomlands/i Sverige) och år sedan invandring (interagerat med ursprung). Modell 2–5 inkluderar ytterligare kontroller utöver ålder, observationsår och ursprung som inkluderas i samtliga modeller. Urvalet är består av flyktingar och inrikes födda 20–64 år vid observationstillfället. Den inrikes födda befolkningen utgörs av ett 10 % slumpmässigt urval.

Institutet för arbetsmarknads- och utbildningspolitisk utvärdering (IFAU) är ett forskningsinstitut under Arbetsmarknadsdepartementet med placering i Uppsala.

IFAU ska främja, stödja och genom forskning genomföra uppföljningar och utvärderingar. Uppdraget omfattar effekter av arbetsmarknads- och utbildningspolitik, arbetsmarknadens funktionssätt och arbetsmarknadseffekter av socialförsäkringen.

I rapportserien presenteras såväl IFAU:s forskning som resultat av samarbeten med andra nationella och internationella forskningsorganisationer.

IFAU delar årligen ut bidrag till olika forskningsprojekt, vars resultat publiceras i rapportserien.

Rapporterna kan vara fristående eller publiceras tillsammans med ett Working paper.

Alla IFAU:s publikationer finns på [www.ifau.se](http://www.ifau.se)