

Effekter av ekonomiska incitament för ett jämställt föräldra- penninguttag

– erfarenheter från
jämställdhetsbonusen

Olof Rosenqvist

Effekter av ekonomiska incitament för ett jämställt föräldrapenninguttag^a

– erfarenheter från jämställdhetsbonusen

av

Olof Rosenqvist^b

2022-11-16

Sammanfattning

Föräldrar till barn födda från och med 1 juli 2008 hade möjlighet att tjäna in en bonus på maximalt 13 500 kr genom ett mer jämställt uttag av föräldrapenning. Genom att jämföra föräldrar som fick barn strax före och efter 1 juli 2008 undersöker jag om jämställdhetsbonusen påverkade hur föräldrarna delade på det sammanlagda uttaget av föräldrapenningdagar till och med barnets 8-årsdag. Jag finner att bonusen minskade den genomsnittliga skillnaden i uttag mellan föräldern med det högsta uttaget och föräldern med det lägsta uttaget medan den genomsnittliga skillnaden mellan mammans och pappans uttag inte påverkades. Resultaten förklaras av att mamman inte alltid har det högsta uttaget. En liten grupp mammor (pappor) gavs alltså incitament att öka (minska) sitt uttag vilket de också tydligt gjorde. Bonusen hade inga statistiskt säkerställda effekter på arbetsinkomster eller uttag av tillfällig föräldrapenning men effekterna har ett intressant mönster. För mammor där bonusen hade en negativ (positiv) effekt på föräldrapenninguttaget syns nämligen även ett minskat (ökat) uttag av VAB och högre (lägre) arbetsinkomster. Man kan därför inte utesluta att det, i varje fall för mammor, kan finnas en viktig koppling mellan längden på föräldraledigheten och senare fördelning av tid mellan lönearbete och omvårdnad av barn.

^a Författaren vill tacka Daniel Avdic, Jan Sauermann, Martin Nybom, Oskar Nordström Skans, Caroline Hall och seminariedeltagare vid IFAU som bidragit med värdefulla synpunkter. Rapporten bygger på Rosenqvist (2022) som innehåller mer detaljerade analyser.

^b IFAU och Uppsala Center for Labor Studies (UCLS), olof.rosenqvist@ifau.uu.se

Innehållsförteckning

1	Inledning.....	3
2	Den svenska föräldraförsäkringen och jämställdhetsbonusens konstruktion.....	6
2.1	Den svenska föräldraförsäkringen: historik och reformer för ökad jämställdhet.....	6
2.2	Jämställdhetsbonusen	7
2.3	Att mäta effekter av jämställdhetsbonusen: teoretiska överväganden.....	9
3	Data och metod.....	10
3.1	Data.....	10
3.2	Metod.....	12
4	Resultat	13
4.1	Effekter av jämställdhetsbonusen på det totala uttaget av SGI-dagar	13
4.2	Effekter av jämställdhetsbonusen på uttaget av SGI-dagar fram till olika åldrar.....	18
4.3	Effekter av jämställdhetsbonusen på arbetsinkomster och VAB.....	20
5	Slutsats.....	24
	Referenser	27

1 Inledning

Det faktum att kvinnor och män påverkas olika av familjebildning anses inom den senaste forskningen på området vara den enskilt viktigaste orsaken till kvarvarande könsskillnader på arbetsmarknaden (se t.ex. Adda, Dustmann och Stevens 2017; Angelov, Johansson och Lindahl 2016; Bertrand, Goldin och Katz 2010; Bütikofer, Jensen och Salvanes 2018; Ejrnæs och Kunze 2013; Kleven, Landais och Sogaard 2019). En rimlig slutsats är därför att åtgärder som syftar till att minska könsskillnader på arbetsmarknaden bör vara inriktade på att utjämna konsekvenser av familjebildning för kvinnor och män. Under de senaste 30 åren har många länder, inklusive Sverige, i varierande utsträckning infört öronmärkta dagar för mamman och pappan i föräldraförsäkringen i syfte att åstadkomma ett mer jämställt barnansvar på både kort och lång sikt.¹ Eftersom dagar med betald föräldraledighet brinner inne om inte föräldrarna förbrukar sina reserverade dagar skapar öronmärkning av dagar relativt starka incitament för pappor att öka sitt uttag av föräldrapenning. Utvärderingar av reformer som inneburit reserverade dagar i föräldraförsäkringen har också genomgående påvisat stora positiva (negativa) effekter på pappors (mammors) uttag av betald föräldraledighet (*Tyskland*: Tamm 2019; *Island*: Olafsson och Steingrimsdottir 2020; *Norge*: Cools, Fiva och Kirkebøen 2015 och Rege och Solli 2013; *Quebec*: Patnaik 2019; *Spanien*: Farré och González 2019; *Sverige*: Avdic och Karimi 2018 och Ekberg, Eriksson och Friebe 2013).

Samtidigt finns det kritik mot öronmärkning av dagar i föräldraförsäkringen eftersom föräldrars valmöjligheter för sin föräldraledighet naturligtvis begränsas. Därför är det viktigt att också studera effekter av andra policyverktyg som ger incitament för ett mer jämställt uttag av föräldrapenning utan att införa, eller utöka, öronmärkning av dagar. Den här rapporten bidrar till forskningen genom att utvärdera en internationellt sett unik reform inom den svenska föräldraförsäkringen som gav föräldrar möjlighet att tjäna in en ekonomisk bonus genom en jämställd fördelning av föräldrapenninguttaget. Jag studerar den så kallade jämställdhetsbonusen som fanns i Sverige mellan 2008–2016 och som infördes i ett system som redan innehöll 60 reserverade dagar för vardera föräldern. Bonusen tjänades in när uttaget av föräldrapenningdagar på sjukpenning- eller grundnivå (hädanefter SGI-dagar)² för den förälder som tagit ut minst antal sådana dagar överskred 60 dagar. För varje ytterligare dags ökning av det lägsta uttaget ökade bonusen med 100 kr och vid ett helt jämställt uttag gavs en maximal skattefri

¹ Exempel på andra länder som infört öronmärkta dagar för föräldrarna är Österrike, Finland, Frankrike, Tyskland, Island, Norge och Spanien.

² Föräldrapenning på grundnivå ges till föräldrar som saknar sjukpenninggrundande inkomst. För att förenkla framställningen benämner jag i den här rapporten båda dessa dagtyper som SGI-dagar.

bonus på 13 500 kr. Eftersom bara föräldrar till barn födda från och med 1 juli 2008 hade möjlighet att tjäna in jämställdhetsbonus är det möjligt att skatta kausala effekter av reformen på fördelningen av föräldrapenninguttaget genom att jämföra föräldrar som fick barn strax före och strax efter 1 juli 2008.

Jag finner att jämställdhetsbonusen minskade den genomsnittliga skillnaden i det totala uttaget av SGI-dagar (dvs uttaget fram till barnet fyllt 8 år) mellan föräldern med det högsta uttaget och föräldern med det lägsta uttaget.³ Bonusen minskade dock inte den genomsnittliga skillnaden mellan mammans och pappans uttag vilket förklaras av att mamman inte alltid har det högsta uttaget. I en liten minoritet av föräldraparen gav således bonusen mamman (pappan) incitament att öka (minska) sitt uttag vilket också skedde på ett mycket tydligt sätt.⁴ Även om jämställdhetsbonusen inte påverkade det genomsnittliga uttaget för kvinnor och män visar resultaten tydligt att föräldrarna reagerade på jämställdhetsbonusens specifika ekonomiska incitament. Detta trots att incitamenten var relativt svaga och att bonusen under de första åren efter införandet kom föräldrarna till del med stor eftersläpning efter en aktiv ansökan från föräldrarna.⁵ En viktig slutsats är därför att det går att påverka föräldrars föräldrapenninguttag med ekonomiska incitament, men att incitamenten bör vara noggrant utformade för att undvika oönskade effekter.

Rapporten bidrar också till litteraturen om kopplingen mellan fördelningen av föräldraledighet när barnet är litet och hur föräldrarna fördelar ansvaret för barn och hushåll då barnet är äldre. Även om ett mer jämställt uttag av föräldraledighet när barnet är litet kan ha ett värde i sig har argumentet om ett samband mellan fördelningen av föräldraledigheten och den långsiktiga jämställdheten i hushållet varit framträdande i de diskussioner som föregått införandet av olika jämställdhetsreformer i föräldraförsäkringen i Sverige såväl som utomlands. De empiriska studier som gjorts på området ger dock inget entydigt stöd för att ett sådant samband finns. När det gäller den långsiktiga fördelningen av ansvar för barn och hushåll har vissa studier funnit resultat som ligger i linje med hypotesen om att öronmärkta dagar för pappor leder till att de tar större ansvar även på längre sikt (Kotsadam och Finseraas 2011; Patnaik 2019; Tamm 2019), medan

³ Skillnaden i uttag mellan föräldern med det högsta uttaget och föräldern med det lägsta uttaget kan också benämnas som den absoluta skillnaden i uttag mellan föräldrarna. Eftersom den sistnämnda formuleringen är något smidigare förekommer den på flera ställen i rapporten.

⁴ Duvander och Johansson (2012) har tidigare utvärderat jämställdhetsbonusens effekter på mammors och pappors uttag till och med barnets tvåårsdag. De fann inte heller några statistiskt säkerställda effekter på dessa utfall. De studerade dock inte effekter på skillnaden i uttag mellan föräldern med det högsta uttaget och föräldern med det lägsta uttaget vilket är nödvändigt för att fånga den totala responsen på bonusen.

⁵ Bonus som tjänades in från och med 1 januari 2012 betalades dock ut automatiskt kort efter det att den tjänades in.

andra studier inte har kunnat bekräfta sådana samband (Ekberg, Eriksson och Friebel 2013; Kluge och Tamm 2013; Rieck 2012). Även när det gäller långsiktiga arbetsmarknadseffekter av reserverade dagar i föräldraförsäkringen spretar resultaten. Ekberg, Eriksson och Friebel (2013) fann inga statistiskt säkerställda effekter av den första reserverade månaden i Sverige på mammors och pappors långsiktiga löner och sysselsättning. Resultat från Norge tyder däremot på att pappors inkomst minskade något när öronmärkning av dagar infördes där (Rege och Solli 2013; Cools, Fiva och Kirkebøen 2015). För mammor kunde dock inte någon effekt observeras (Rege och Solli 2013). Patnaik (2019), som utvärderade införandet av öronmärkta dagar i den kanadensiska delstaten Quebec med hjälp av tidsanvändningsdata, fann att mammor som påverkades av reformen arbetade mer under åren som följde efter föräldraledigheten. Det fanns också vissa indikationer på att pappor arbetade mindre men för dessa resultat var osäkerheten större. Slutligen finns det en studie från Tyskland som inte finner något samband mellan längden på pappors föräldraledighet och deras långsiktiga arbetsmarknadsutfall (Tamm 2019).

Även om inte alla studier ovan finner statistiskt säkerställda samband mellan fördelningen av föräldraledighet och den långsiktiga fördelningen av hushållsansvar respektive försörjningsansvar är ändå den sammantagna bilden att det typiskt sett åtminstone finns ett svagt sådant samband. Man ska också komma ihåg att det är svårt att mäta fördelningen av ansvar för barn och hushåll vilket öppnar för möjligheten att samband som faktiskt existerar ibland inte upptäcks på grund av otillräckliga data. Det faktum att studier funnit effekter av öronmärkta dagar på fertilitet och sannolikheten för separation stärker också bilden av att fördelningen av föräldraledigheten påverkar den långsiktiga dynamiken i hushållet (Avdic och Karimi 2018; Farré och González 2019; Olafsson och Steingrimsdottir 2020). Slutligen kan det vara värt att notera att nästan alla utvärderingar av föräldraförsäkringsreformer bygger på jämförelser mellan föräldrar som fick barn precis före respektive precis efter införandet av reformen. Om det tar tid innan reformen får full effekt kan således långsiktiga effekter på fördelningen av ansvar inom hushållet underskattas (se t.ex. Dahl, Løken och Mogstad 2014).

Mitt bidrag till den här litteraturen består i att studera effekter av jämställdhetsbonusen på föräldrarnas arbetsinkomster och uttag av tillfällig föräldrapenning för vård av sjukt barn (hädanefter VAB). Eriksson och Neramo (2010) har tidigare visat att fördelningen av VAB-dagar är ett bra mått på graden av jämställdhet i hushållet, och detta mått har också använts i tidigare svenska studier av långsiktiga jämställdhetseffekter av öronmärkta föräldrapenningdagar (Ekberg, Eriksson och Friebel 2013; Duvander och Johansson 2019). Jag finner

inga statistiskt säkerställda effekter av jämställdhetsbonusen på föräldrarnas arbetsinkomster eller uttag av VAB men det finns ändå intressanta mönster i resultaten. För den grupp mammor där jämställdhetsbonusen hade en negativ effekt på uttaget av föräldrapenning syns nämligen även ett minskat uttag av VAB och högre arbetsinkomster. Bland mammor där jämställdhetsbonusen hade en positiv effekt på uttaget av föräldrapenning ökade i stället uttaget av VAB medan arbetsinkomsterna minskade. Jag ser inget motsvarande tydligt mönster för pappor. Även om dessa resultat har en betydande statistisk osäkerhet innebär de ändå att vi inte kan utesluta att det, i alla fall för mammor, finns en potentiellt viktig koppling mellan föräldraledighetens längd och omfattningen av det mer långsiktiga ansvaret för barn och hushåll.

Rapporten har följande upplägg: i avsnitt 2 ges en kort historik över den svenska föräldraförsäkringen samt en detaljerad redogörelse för jämställdhetsbonusens utformning. Sedan följer beskrivningar av data och metod i avsnitt 3. Studiens resultat presenteras i avsnitt 4 och slutligen följer diskussion och slutsatser i avsnitt 5.

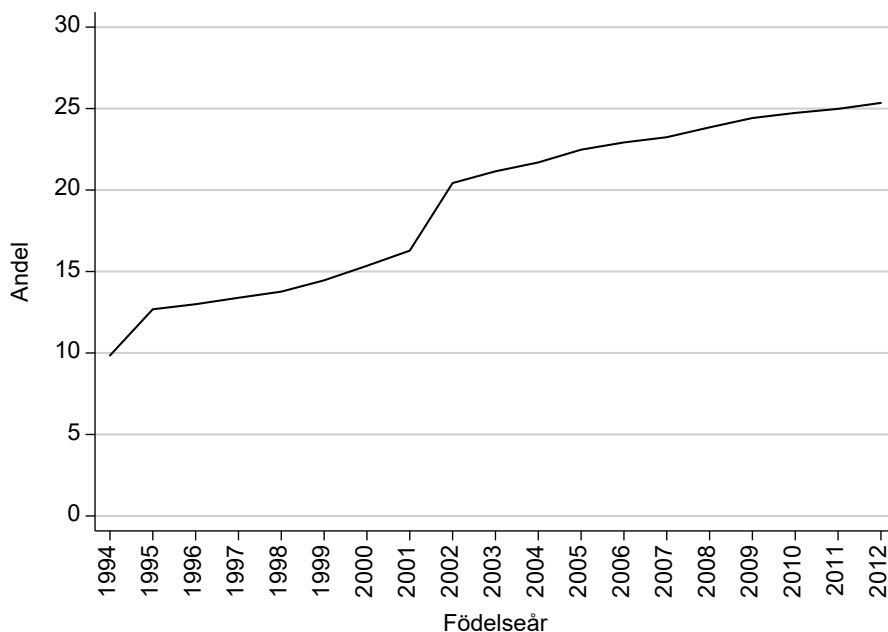
2 Den svenska föräldraförsäkringen och jämställdhetsbonusens konstruktion

2.1 Den svenska föräldraförsäkringen: historik och reformer för ökad jämställdhet

Den moderna svenska föräldraförsäkringen infördes 1974. Vid den tiden stod mammorna för nästan allt uttag av betald föräldraledighet, men pappornas andel har gradvis ökat över tid och uppgick till ungefär 30 procent år 2020. År 1974 hade föräldrarna tillgång till 6 månaders betald föräldraledighet och de kunde fritt fördela dagarna mellan sig (Försäkringskassan 2011). Föräldraförsäkringen utökades sedan snabbt och redan 1989 kunde föräldrarna ta ut 450 dagar med betald ledighet. Föräldrar som fick barn från och med 1 januari 1995 fick varsin reserverad månad i föräldraförsäkringen vilket gjorde att antalet överförbara dagar sjönk till 390. År 2002 infördes ytterligare en reserverad månad samtidigt som det totala antalet dagar med betald föräldraledighet utökades till 480 vilket är den nivå som fortfarande gäller. Jämställdhetsbonusen, som beskrivs mer detaljerat nedan, infördes 2008 och avskaffades sedan vid årsskiftet 2016/2017. Strax före avskaffandet av jämställdhetsbonusen infördes också en tredje reserverad månad (för föräldrar som fick barn från och med 1 januari 2016).

I Figur 1 nedan, som visar pappors andel av betald föräldraledighet till och med barnets 8-årsdag⁶ för barn som fötts olika år, syns tydligt effekterna av den första (1995) och andra (2002) reserverade månaden. Jämställdhetsbonusen har inte lämnat några uppenbara spår i figuren, men det behöver samtidigt inte betyda att föräldrar inte svarat på bonusens ekonomiska incitament vilket jag återkommer till nedan. En viktig observation i figuren är också att pappors andel ökat mellan och efter reformerna som infört fler reserverade dagar vilket kan betyda att effekterna av dessa reformer har förstärkts över tid.

Figur 1 Pappors andel av betald föräldraledighet till och med barnets 8-årsdag för barn födda under perioden 1994–2012



Not: Figuren baseras på egna bearbetningar av data i Försäkringskassans register och visar pappors andel av föräldrarnas ackumulerade uttag av föräldrapenningdagar vid barnets 8-årsdag per födelseår.

2.2 Jämställdhetsbonusen

Föräldrar som fick barn 2008 hade, som beskrivits ovan, tillgång till 480 dagar med betald föräldraledighet som kunde tas ut fram till och med barnets 8-årsdag (eller slutet av årskurs 1). För 390 dagar uppgår nivån på föräldrapenningen till

⁶ För barn födda före 2014 kunde betald föräldraledighet tas ut fram till och med barnets 8-årsdag (eller slutet av årskurs 1). För barn födda från och med 1 januari 2014 kan betald föräldraledighet tas ut fram till och med barnets 12-årsdag (eller slutet av årskurs 5).

ungefär 80 procent av den uteblivna arbetsinkomsten (upp till ett tak)⁷ medan nivån för resterande 90 dagar ligger låst på 180 kr per dag för samtliga. De två typerna av dagar brukar benämnas som SGI-dagar respektive lägstanivådagar. Vid tidpunkten för införandet av jämställdhetsbonusen (1 juli 2008) var 60 SGI-dagar reserverade för vardera föräldern medan alla lägstanivådagar var överförbara.

Jämställdhetsbonusen innebar att föräldrar till barn födda från och med 1 juli 2008 fick möjlighet att tjäna in en ekonomisk bonus genom en jämställd fördelning av föräldrapenninguttaget.⁸ Bonusen tjänades in när uttaget av SGI-dagar för den förälder som tagit ut minst antal sådana dagar överskred 60 dagar (dvs de reserverade dagarna). För varje ytterligare dags ökning av det lägsta uttaget ökade bonusen med 100 kr och vid ett helt jämställt uttag av 195 SGI-dagar var gavs en maximal skattefri bonus på 13 500 kr $((195-60)*100)$.⁹

Föräldrar behövde göra en aktiv ansökan till Försäkringskassan för att få ut bonus som tjänats in före 2012 och det var föräldern med högst uttag av SGI-dagar som var berättigad till bonusen. Under åren 2008–2011 gjorde Försäkringskassan kalendersårsvisa avstämningar av föräldrarnas intjänande av bonus och tidigt i februari efterföljande år informerades föräldrarna om bonusen de kunde ansöka om. Det var bara den förälder med högst uttag av SGI-dagar vid årsskiftet som kunde ansöka om den bonus som tjänats in under det tidigare kalenderåret och ansökan behövde nå Försäkringskassan före 1 mars.¹⁰ I ansökan behövde föräldern bevisa att han eller hon jobbat eller studerat under de dagar då den andra föräldern var föräldraledig och på så sätt genererade bonus. Efter

⁷ 2008 var taket 872 kronor per dag. I takt med årliga justeringar av taket var nivån 942 kronor per dag 2016. Föräldrar med väldigt låg inkomst får föräldrapenning på en fast låg nivå, så kallad grundnivå. 2008 var grundnivån 180 kr per dag men den höjdes sedan till 225 kr per dag 2013 och slutligen till 250 kr per dag 2016.

⁸ Alliansen hade införandet av en jämställdhetsbonus i föräldraförsäkringen som ett vallöfte inför valet 2006 som de sedermera vann. Ett första utkast till den nya lagstiftningen kring jämställdhetsbonusen togs fram under hösten 2007 och den färdiga propositionen nådde sedan riksdagen i mars 2008. Riksdagen godkände införandet av jämställdhetsbonusen i maj 2008 och lagen trädde sedan i kraft 1 juli 2008. Den nya lagen tillämpades enbart på barn födda från och med 1 juli 2008.

⁹ Bonusnivån var fram till och med 2011 inkomstberoende men nästan alla föräldrar som arbetade eller studerade, vilket var ett krav för att få bonus, slog i taket på 100 kr per dag.

¹⁰ Följande exempel illustrerar hur beräkningen av bonus kunde gå till: Mamman och pappan använder 90 och 70 SGI-dagar under barnets första kalenderår. Mamman har alltså högst uttag och har därmed rätt till bonusen. Försäkringskassan informerar mamman om att hon kan ansöka om en bonus till ett värde av 10 $(=70-60)$ dagar. Efter det andra kalenderåret är mammans och pappans ackumulerade uttag av SGI-dagar 120 respektive 150. Pappan har nu högst uttag och har därmed rätt till den bonus som tjänats in under det andra kalenderåret. Försäkringskassan beräknar pappans bonusdagar genom att dra bort de 60 reserverade dagarna och det första kalenderårets bonusdagar från mammans ackumulerade uttag av 120 dagar. Pappan kan således ansöka om 50 $(=120-60-10)$ bonusdagar.

att Försäkringskassan godkänt ansökan informerades Skatteverket och bonusen kom föräldern till del genom en skattereduktion. Det var alltså ett ganska komplext upplägg under de första åren efter införandet och bonusen kom vanligtvis föräldrarna till del långt efter det att den tjänades in.

För bonus som tjänades in från och med 1 januari 2012 gällde en betydligt enklare process. Dessa förenklade regler gällde för alla barn födda från och med 1 juli 2008, dvs inte bara för barn födda från och med 1 januari 2012. Nu krävdes inte längre en aktiv ansökan utan bonusen betalades ut automatiskt månaden efter det att den tjänades in. Kravet på studier eller arbete slopades och nivån på bonusen sattes till 100 kr per dag för samtliga. Bonusen betalades också ut gemensamt till föräldrarna så att varje ytterligare bonusdag gav föräldrarna 50 kr var. Det är rimligt att anta att dessa förändringar ökade föräldrars intresse för bonusen men det går inte att fastslå detta empiriskt. Jämställdhetsbonusen avskaffades sedermera och från och med 1 januari 2017 kunde man inte längre tjäna in bonus.

Sammanfattningsvis hade föräldrar till barn födda strax efter 1 juli 2008 möjlighet att tjäna in bonus under hela perioden fram till barnets 8-årsdag. Under barnets första 3,5 år gällde de ursprungliga mer krävande reglerna för att få ta del av bonusen medan enklare regler gällde under de sista 4,5 åren. För mammor med barn födda kring 1 juli 2008 utgjorde uttaget av SGI-dagar före 2012 ungefär 93 procent av det totala uttaget av SGI-dagar (dvs uttaget vid barnets 8-årsdag) medan motsvarande siffra för pappor var 69 procent. Således bör utvärderingen i den här rapporten, som bygger på jämförelser mellan föräldrar som fick barn strax före och strax efter 1 juli 2008, huvudsakligen betraktas som en utvärdering av jämställdhetsbonusen i dess ursprungliga form.

2.3 Att mäta effekter av jämställdhetsbonusen: teoretiska överväganden

Redan innan införandet av jämställdhetsbonusen fanns det en liten minoritet bland föräldraren, ungefär 8 procent, där pappan tog ut mer SGI-dagar än mamman. Även om jämställdhetsbonusen gav alla föräldrar incitament att öka det lägsta uttaget av SGI-dagar varierade alltså könet på personen med det lägsta uttaget mellan olika föräldrar. Det här innebär att skattade effekter på mammas uttag, pappans uttag och skillnaden mellan mammans och pappans uttag kommer fånga upp nettoeffekten av två motverkande krafter eftersom bonusen gav en liten grupp mammor incitament att öka sitt uttag. Papporna i dessa föräldrar hade på motsvarande sätt incitament att minska sitt uttag. Även om det är intressant att studera effekter på dessa utfall för att se om bonusen påverkade den genomsnittliga könsskillnaden i uttag underskattar sådana skattningar föräldrars totala respons på bonusen. För att fånga den totala responsen på bonusen behöver

man i stället skatta effekter på skillnaden i uttag av SGI-dagar mellan föräldern med det högsta uttaget och föräldern med det lägsta uttaget (dvs den absoluta skillnaden i uttag mellan föräldrarna) eftersom bonusen gav alla föräldrapar incitament att minska denna skillnad.

En annan viktig aspekt är att ytterligare ökningarna i uttaget av SGI-dagar för föräldern med det lägsta uttaget bara gav bonus om personens uttag redan var minst 60 dagar. Nästan hälften av föräldrarna i min studie nådde aldrig upp till 60-dagarsgränsen och tjänade således inte in någon bonus alls. Även om man inte helt kan utesluta effekter av jämställdhetsbonusen på denna grupp av föräldrar är det mer rimligt att förvänta sig effekter bland föräldrapar som i något skede passerade 60-dagarsgränsen. Jag menar därför att det är viktigt att skatta separata effekter för föräldrapar under och över 60-dagarsgränsen och i huvudsak fokusera på föräldrapar över gränsen. Resultaten ger inga skäl att tro att bonusen påverkade sannolikheten att passera 60-dagarsgränsen (se figur A1 i Rosenqvist 2022), vilket innebär att den ovan beskrivna uppdelningen bör vara oproblematisk.

3 Data och metod

3.1 Data

Rapportens datamaterial baseras på register från Statistikmyndigheten SCB och Försäkringskassan som kan länkas samman med hjälp av anonymiserade personnummer. De viktigaste registren från Statistikmyndigheten SCB är *Historiska folkbokföringsregistret* som bland annat innehåller födelsedatum för alla barn födda i Sverige och *Flergenerationsregistret* där barnens föräldrar kan observeras. Av naturliga skäl ligger fokus på föräldrar till barn födda i Sverige 2008 men föräldrar till barn födda under angränsande år studeras också för att testa resultatens stabilitet och validitet. I Försäkringskassans register finns information om föräldrars uttag av föräldrapenning och tillfällig föräldrapenning. Datauppgifterna täcker alla uttagsperioder till och med utgången av 2020 vilket innebär att det *slutgiltiga* uttaget av både föräldrapenning (fram till 8 års ålder) och tillfällig föräldrapenning (fram till 12 års ålder) kan observeras. Informationen i Försäkringskassans register gör det också möjligt att skilja mellan uttag av SGI-dagar och lägstnivådagur vilket är nödvändigt för att studera effekter av jämställdhetsbonusen.

Analysen är som tidigare nämnts begränsad till barn födda i Sverige 2008. Därtill har jag gjort ytterligare begränsningar för att gruppen av studerade föräldrapar ska bli så relevant som möjligt. För det första måste barnets båda föräldrar

gå att observera i registerdata, dvs barn där någon av föräldrarna är okänd exkluderas. För det andra exkluderas jag flerbarnsfödslar från analysen eftersom andra regler för föräldrapenning gäller i dessa fall. Slutligen exkluderas jag föräldrapar där någon förälder eller barnet dör eller emigrerar innan barnets 8-årsdag. Sammantaget minskar det ursprungliga antalet föräldrapar med ungefär 11 procent när jag lägger på dessa begränsningar.

I Tabell 1 ges beskrivande statistik för de föräldrar som är inkluderade i analysen. Några saker i tabellen är värda att särskilt noteras. För det första ser vi att föräldrar till barn födda under första halvåret 2008 har en något starkare socioekonomisk bakgrund än föräldrar till barn födda under andra halvåret. Den här typen av socioekonomisk säsongsvariation i födslar kan observeras de flesta, om inte alla, år i Sverige. För det andra är statistiken på föräldrapenninguttaget, med en lägre absolut skillnad i uttag för barn födda under andra halvåret, i linje med en effekt av jämställdhetsbonusen. Men givet obalanserna i bakgrundsvariablerna kan naturligtvis inte denna skillnad ges en kausal tolkning. I nästa avsnitt återkommer jag till hur en trovärdig kausal effekt av jämställdhetsbonusen kan skattas. För det tredje kan vi notera att båda föräldrarna tar ut mer än 60 SGI-dagar i ungefär 55 procent av fallen. Bland föräldrapar till barn födda under andra halvåret 2008 var det alltså ungefär 55 procent som tjänade in åtminstone någon bonus (vi vet dock inte om de begärde ut bonusen). Slutligen visar statistiken att pappan hade högre slutgiltigt uttag av SGI-dagar än mamman i ungefär 8 procent av fallen. Som jag varit inne på tidigare, finns det alltså föräldrapar där bonusen gav mamman incitament att öka sitt uttag på pappans bekostnad. Det är intressant att notera att mammorna i dessa föräldrapar hade lägre inkomst året före födseln än mammorna i övriga föräldrapar medan det omvända gällde för papporna. Skillnaden mellan mammans och pappans SGI-nivå är alltså särskilt stor i dessa föräldrapar vilket möjligen kan vara en förklaring till det ovanliga uttagsmönstret. Andelen mammor som är födda i Sverige är också lägre bland dessa föräldrapar jämfört med övriga föräldrapar medan andelen som är födda i Sverige bland papporna är ganska lika. Även detta skulle kunna bidra till det ovanliga uttagsmönstret eftersom vi vet att föräldrar födda utanför Sverige i regel tar ut färre dagar med föräldrapenning (Inspektionen för socialförsäkringen 2013).

Tabell 1 Beskrivande statistik för föräldrar som ingår i analysen

Kolumn:	(1)	(2)
Mått:	Medelvärde	Medelvärde
Barn födda:	Före 1 juli 2008	Efter 30 juni 2008
Bakgrundsvariabler:		
Ålder vid födseln (mamma) ^{***}	31,08	30,60
Ålder vid födseln (pappa) ^{***}	33,93	33,45
Utbildningslängd i år (mamma) ^{***}	13,05	13,00
Utbildningslängd i år (pappa) ^{***}	12,60	12,55
Andel mammor födda i Sverige ^{***}	0,815	0,806
Andel pappor födda i Sverige ^{**}	0,813	0,807
Mammans inkomst i tusental ^{***}	200,68	189,09
Pappans inkomst i tusental ^{***}	318,64	305,81
Andel förstfödda barn (mamma) ^{***}	0,439	0,458
Andel förstfödda barn (pappa) ^{***}	0,438	0,456
Andel gifta vid födseln ^{***}	0,432	0,403
Uttag av SGI-dagar:		
Mammans uttag av SGI-dagar ^{***}	283,30	281,29
Pappans uttag av SGI-dagar ^{***}	90,16	92,26
Mammans uttag - pappans uttag ^{***}	193,14	189,02
Absolut skillnad i uttag ^{***}	209,47	205,39
Andel där lägsta uttaget är över 60 dagar	0,545	0,549
Andel där mammans uttag > pappans uttag ^{***}	0,920	0,913
Andel där uttaget är lika ^{***}	0,004	0,005
Andel där pappans uttag > mammans uttag ^{***}	0,076	0,081
Antal barn	50 405	46 813

Not: Statistiken baseras på den grupp av föräldrar som beskrivs i avsnitt 3.1. ^{*/**/**} anger att skillnaderna mellan kolumn 1 och 2 är statistiskt säkerställda på 10/5/1 procentsnivån. Inkomst är angivet i 2018 års penningvärde. Inkomst och utbildningslängd är mätt året före födseln.

3.2 Metod

För att skatta kausala effekter av jämställdhetsbonusen på föräldrarnas föräldrapenninguttag utnyttjar jag det faktum att bara föräldrar till barn födda från och med 1 juli 2008 hade möjlighet att tjäna in bonus. Under antagandet att det var slumpmässigt huruvida föräldrar fick barn precis före eller precis efter 1 juli 2008 är det möjligt att skatta kausala effekter av reformen genom att jämföra utfall för föräldrar som fick barn strax före och strax efter 1 juli 2008. Rent tekniskt görs denna jämförelse med hjälp av en så kallad ”regressionsdiskontinuitetsanalys” där man undersöker om det linjära sambandet mellan födelse-

datum och det studerade utfallet (här den absoluta skillnaden mellan föräldrarnas uttag av SGI-dagar) uppvisar en diskontinuitet (dvs ett ”hopp”) vid 1 juli.¹¹ Givet att inget annat händer vid 1 juli som skulle kunna påverka föräldrapenninguttaget kan en sådan diskontinuitet hänföras till införandet av jämställdhetsbonusen. I Rosenqvist (2022) testar jag det grundläggande antagandet om slumpmässighet i födselar kring 1 juli 2008, bland annat genom att undersöka om föräldrarnas socioekonomiska bakgrund förändras vid detta födelsedatum, och finner genomgående resultat som stödjer antagandets giltighet. För att undersöka om det generellt skulle vara så att föräldrapenninguttaget skiljer sig åt mellan föräldrar som får barn strax före och strax efter 1 juli (dvs även andra år) har jag även undersökt om det händer något med den absoluta skillnaden mellan föräldrarnas uttag av SGI-dagar vid 1 juli 2007 och 2009. Jag finner då inga diskontinuiteter i föräldrarnas uttag av föräldrapenning (se tabell A2 i Rosenqvist 2022). Sammantaget finns det alltså starka skäl att tro att metoden kan ge trovärdiga kausala skattningar av jämställdhetsbonusens effekt.

4 Resultat

I det här avsnittet presenterar jag studiens huvudsakliga resultat. Först redovisas skattningar av jämställdhetsbonusens direkta effekt på föräldrarnas uttag av SGI-dagar och sedan följer resultaten för arbetsinkomster och användning av VAB. Framställningen här är ett koncentrat av de resultat som redovisas i Rosenqvist (2022). Intresserade läsare hänvisas dit för en mer utförlig resultatpresentation.

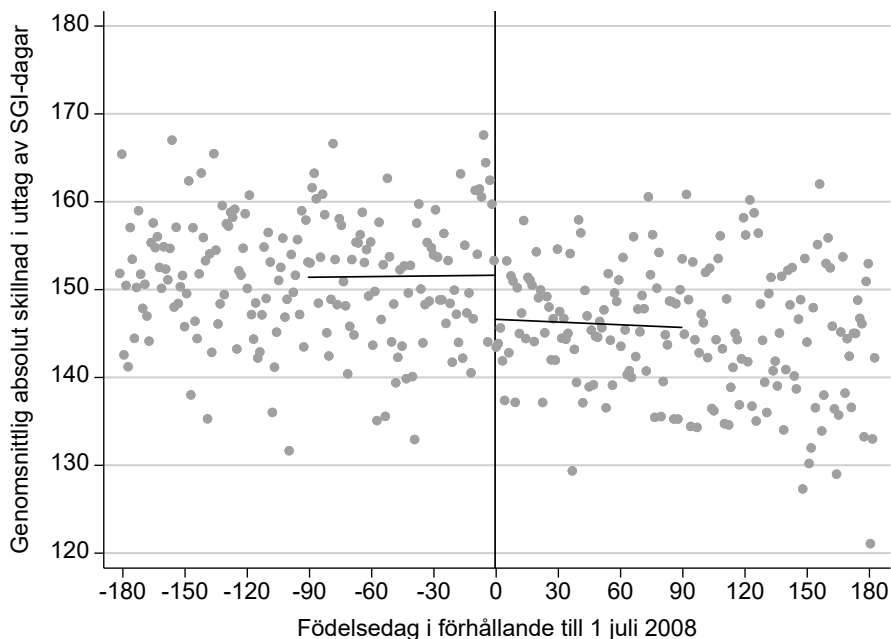
4.1 Effekter av jämställdhetsbonusen på det totala uttaget av SGI-dagar

I avsnitt 2.3 argumenterade jag för att det är viktigt att skatta separata effekter för föräldrapar där föräldern med det lägsta uttaget tagit ut mer respektive mindre än 60 SGI-dagar vid barnets 8-årsdag. Detta för att vi i huvudsak ska förvänta oss effekter på föräldrapar över 60-dagarsgränsen (dvs för par där båda föräldrarna tagit ut minst 60 dagar). I Rosenqvist (2022) visar jag att bonusen inte påverkade sannolikheten att passera 60-dagarsgränsen vilket innebär att den ovan beskrivna uppdelningen bör vara oproblematiske. I Figur 2, där datamaterialet är begränsat till föräldrapar över 60-dagarsgränsen, illustreras rapportens viktigaste resultat. I figuren visas den genomsnittliga absoluta skillnaden mellan mammas och pappans totala uttag av SGI-dagar vid barnets 8-årsdag per födelsedatum för barn födda 2008. Siffrorna på x-axeln visar födelsedatum i förhållande till 1 juli.

¹¹ Se Rosenqvist (2022) för den formella regressionsmodellen.

Positiva värden (och 0) innebär alltså att barnet är fött efter införandet av jämställdhetsbonusen. De svarta linjerna i figuren visar det linjära sambandet mellan födelsedatum och den absoluta skillnaden i uttag av SGI-dagar mellan föräldrarna. Detta samband är skattat separat för perioderna april–juni (till vänster) respektive juli–september (till höger). Om inget händer vid 1 juli som påverkar föräldrapenninguttaget bör linjerna i princip möta varandra, men i figuren syns i stället en tydlig diskontinuitet som, givet de positiva resultaten angående metodens trovärdighet diskuterade i avsnitt 3.2, kan hänföras till jämställdhetsbonusen. Skillnaden mellan den vänstra och högra linjens skärningspunkter med den vertikala linjen är ganska exakt 5 dagar. Det innebär att jämställdhetsbonusen minskade skillnaden i uttag av SGI-dagar mellan föräldern med det högsta uttaget och föräldern med det lägsta uttaget med 5 dagar (bland föräldrapar över 60-dagarsgränsen). Det här är en statistiskt säkerställd negativ effekt som uppgår till ungefär 3,3 procent av den genomsnittliga absoluta skillnaden i uttag av SGI-dagar bland föräldrar till barn födda strax före reformen.

Figur 2 Genomsnittlig absolut skillnad mellan mammans och pappans ackumulerade uttag av SGI-dagar vid barnets 8-årsdag per födelsedatum, bland föräldrapar som uttömt alla reserverade dagar



Not: Figuren baseras på barn födda 2008. Datamängden är begränsad till föräldrapar som uttömt alla reserverade dagar. De svarta linjerna i figuren visar den linjära relationen mellan födelsedatum och den absoluta skillnaden i uttag av SGI-dagar, skattad separat för perioderna april–juni (till vänster) respektive juli–september (till höger).

I Tabell 2 redovisas den formella skattningen av diskontinuiteten i Figur2 (kolumn 1 i panel A) tillsammans med motsvarande skattningar för andra utfall och andra föräldrapar.¹² Som väntat ledde inte jämställdhetsbonusen till en minskning av skillnaden i uttag mellan föräldern med det högsta uttaget och föräldern med det lägsta uttaget bland föräldrapar under 60-dagarsgränsen (kolumn 1 i panel B). Det här innebär att effekten för samtliga föräldrapar, som visas i panel C, är mindre än för föräldrapar över 60-dagarsgränsen, men det är fortfarande en statistiskt säkerställd negativ effekt. I den resterande delen av rapporten kommer jag enbart fokusera på föräldrapar över 60-dagarsgränsen.

När vi går vidare i kolumn 2–4 och studerar effekter av bonusen på könsskillnaden i uttag och på mammors och pappors uttag separat ser vi intressant nog inga statistiskt säkerställda effekter. Punktskattningarna för föräldrapar över 60-dagarsgränsen, dvs den grupp av föräldrar som faktiskt reagerade på bonusen, ligger därtill nära noll. Det var väntat att effekten på skillnaden mellan mammans och pappans uttag (kolumn 2) skulle vara lägre än effekten på skillnaden i uttag mellan föräldern med det högsta uttaget och föräldern med det lägsta uttaget (kolumn 1) eftersom den förstnämnda effekten fångar en nettoeffekt av två motverkande krafter. Jämställdhetsbonusen gav alla föräldrapar incitament att minska skillnaden i uttag mellan föräldern med det högsta uttaget och föräldern med det lägsta uttaget och även om de allra flesta föräldrarna behövde minska mammans uttag och öka pappans uttag för att uppnå detta så fanns det en liten minoritet bland föräldrarna som i stället behövde göra en motsatt justering. Att effekten på skillnaden mellan mammans och pappans uttag skulle vara så pass mycket mindre än effekten på skillnaden i uttag mellan föräldern med det högsta uttaget och föräldern med det lägsta uttaget var dock lite överraskande givet att andelen föräldrapar med ”motsatta” incitament var relativt liten (drygt 10 procent).

¹² I skattningarna används föräldrar till barn födda inom 90 dagar från 1 juli 2008 och jag låter alla observationer få samma vikt. I Rosenqvist (2022) visar jag att den statistiskt säkerställda negativa effekten på den absoluta skillnaden mellan mammans och pappans ackumulerade uttag av SGI-dagar vid barnets 8-årsdag kvarstår när jag varierar storleken på fönstret runt 1 juli 2008. Effekten kvarstår också om jag skattar modeller där observationer nära 1 juli får lite större vikt.

Tabell 2 Effekter av jämställdhetsbonusen på uttaget av SGI-dagar för föräldrapar över respektive under 60-dagarsgränsen

Kolumn:	(1)	(2)	(3)	(4)
Mått på uttag av SGI-dagar:	Högst- Lägst	Mamma- pappa	Mamma	Pappa
Panel A. Föräldrapar över 60-dagarsgränsen				
Effekt av bonusen	-5,01*** (1,91)	-0,87 (2,56)	0,05 (1,33)	0,93 (1,29)
Medelvärde i kontrollgruppen	153,01	133,03	258,24	125,20
Antal observationer	27 589	27 589	27 589	27 589
Panel B. Föräldrapar under 60-dagarsgränsen				
Effekt av bonusen	0,41 (1,39)	2,35 (2,58)	1,35 (1,74)	-1,00 (1,20)
Medelvärde i kontrollgruppen	277,94	266,02	312,88	46,86
Antal observationer	22 871	22 871	22 871	22 871
Panel C. Samtliga föräldrapar				
Effekt av bonusen	-3,36** (1,66)	-0,25 (2,17)	0,30 (1,18)	0,55 (1,13)
Medelvärde i kontrollgruppen	210,51	194,25	283,39	89,14
Antal observationer	50 460	50 460	50 460	50 460

Not: I tabellen redovisas skattningar av diskontinuiteter ("hopp") av den typen som visas i Figur 2. Robusta standardfel visas i parentes och */**/** angiver om resultatet är statistiskt säkerställt på 10/5/1 procentsnivån. Medelvärdet i kontrollgruppen avser barn födda i juni 2008. I skattningarna används föräldrar till barn födda inom 90 dagar från 1 juli 2008 och jag låter alla observationer få samma vikt.

Resultaten i Tabell 2 tyder på att föräldrapar där pappans ackumulerade uttag av SGI-dagar vid barnets 8-årsdag var större än mammans reagerade mycket kraftigt på jämställdhetsbonusens incitament. För att undersöka detta mer direkt har jag i Tabell 3 delat upp föräldraren över 60-dagarsgränsen i två grupper: en grupp där mammans uttag är större än pappans och en grupp där mammans uttag är mindre än pappans. Resultaten för den förstnämnda gruppen, som utgör knappt 90 procent av alla föräldrapar över 60-dagarsgränsen, presenteras i panel A. Resultaten för den andra mindre gruppen där bonusen gav upphov till

”motsatta” incitament visas i panel B. I båda grupperna ser vi en statistiskt säkerställd negativ effekt på skillnaden i uttag mellan föräldern med det högsta uttaget och föräldern med det lägsta uttaget (kolumn 1). Definitionsmässigt utgörs denna skillnad av skillnaden mellan mammans och pappans uttag i panel A respektive skillnaden mellan pappans och mammans uttag i panel B. Därför blir skattningen i kolumn 2 i panel A densamma som i kolumn 1, medan skattningen i kolumn 2 i panel B får omvänt tecken jämfört med kolumn 1. Det blir här tydligt varför effekten på skillnaden mellan mammans och pappans uttag i Tabell 2 (kolumn 2) var så mycket lägre än effekten på skillnaden i uttag mellan föräldern med det högsta uttaget och föräldern med det lägsta uttaget (kolumn 1). Effekten på skillnaden mellan mammans och pappans uttag drar åt olika håll i de två grupperna och trots att andelen föräldrapar med ”motsatta” incitament är liten var deras respons på jämställdhetsbonusen så pass kraftfull, ungefär fyra gånger större än i den andra gruppen, att nettoeffekten hamnade nära noll. Detta gäller även när man skattar effekter på mammans och pappans uttag separat (kolumn 3–4). Mammor i gruppen i panel B ökade sitt uttag med 8 dagar och papporna uppvisade en motsvarande minskning. Den negativa effekten på skillnaden mellan mammans och pappans uttag i panel A drivs främst av en ökning för pappor. Skattningen i den tredje kolumnen tyder också på en minskning för kvinnor men det resultatet är inte statistiskt säkerställt. Även om nettoeffekten på mammans uttag, pappans uttag och skillnaden mellan mammans och pappans uttag hamnade nära noll bör det ändå poängteras att jämställdhetsbonusen faktiskt ledde till en liten ökning av pappans föräldrapenningsuttag i en betydande andel (knappt 50 procent) av samtliga föräldrapar.¹³

Hur kan då den starka reaktionen på jämställdhetsbonusen bland föräldraren i panel B förklaras? Det kan naturligtvis finnas flera orsaker som är svåra att särskilja men en förklaring som framstår som särskilt trolig har att göra med ekonomiska incitament. För att tjäna in bonus behövde föräldern med det lägsta uttaget ta ut fler SGI-dagar och därmed avstå från löneinkomst eller inkomst från annan aktivitet. I princip alla föräldrar tjänade in 100 kr i bonus per ytterligare dag som togs ut av föräldern med det lägsta uttaget givet att uttaget redan var över 60 dagar. Att ta ut ytterligare dagar för att tjäna in bonus var därför särskilt attraktivt för föräldrapar där föräldern med det lägsta uttaget hade låg inkomst. Mammorna i gruppen i panel B hade betydligt lägre inkomst än papporna i gruppen i panel A vilket alltså skulle kunna vara åtminstone en delförklaring till den mycket starkare responsen på bonusen bland föräldraren i panel B.

¹³ Rosenqvist (2022) studerar också om föräldraren i Tabell 3 förändrade sitt uttag av lägstanivådagarna till följd av jämställdhetsbonusen men finner inget stöd för detta.

Tabell 3 Effekter av jämställdhetsbonusen på uttaget av SGI-dagar för föräldrapar över 60-dagarsgränsen där mamman hade högre respektive lägre uttag än pappan

Kolumn:	(1)	(2)	(3)	(4)
Mått på uttag av SGI-dagar:	Högst- Lägst	Mamma- pappa	Mamma	Pappa
Panel A. Föräldrapar över 60-dagarsgränsen där mammans uttag > pappans uttag				
Effekt av bonusen	-3,89** (1,94)	-3,89** (1,94)	-1,41 (1,04)	2,48** (0,97)
Medelvärde i kontrollgruppen	162,08	162,08	272,78	110,70
Antal observationer	24 394	24 394	24 394	24 394
Panel B. Föräldrapar över 60-dagarsgränsen där mammans uttag < pappans uttag				
Effekt av bonusen	-15,99*** (4,86)	15,99*** (4,86)	8,14*** (2,53)	-7,84*** (2,67)
Medelvärde i kontrollgruppen	84,93	-84,93	149,09	234,02
Antal observationer	3 195	3 195	3 195	3 195

Not: I tabellen redovisas skattningar av diskontinuiteter ("hopp") av den typen som visas i Figur 2. Robusta standardfel visas i parentes och */**/** angiver om resultatet är statistiskt säkrat på 10/5/1 procentsnivå. Medelvärdet i kontrollgruppen avser barn födda i juni 2008. I skattningarna används föräldrar till barn födda inom 90 dagar från 1 juli 2008 och jag låter alla observationer få samma vikt.

4.2 Effekter av jämställdhetsbonusen på uttaget av SGI-dagar fram till olika åldrar

Jag har hittills studerat effekter av jämställdhetsbonusen på föräldrarnas ackumulerade uttag av SGI-dagar vid barnets 8-årsdag. Det har varit en naturlig startpunkt eftersom bonusen inte bara var möjlig att tjäna in under barnets första år utan hela vägen fram till 8-årsdagen. Men det är också intressant att undersöka när de hittills dokumenterade effekterna uppstod eftersom effekter på fördelningen av den tidiga föräldraledigheten möjligen är av större betydelse än senare justeringar. I Tabell 4 presenterar jag därför effekter av bonusen på skillnaden mellan mammans och pappans ackumulerade uttag av SGI-dagar vid barnets andra, fjärde, sjätte och åttonde födelsedag. Som vanligt ligger fokus på föräldrapar över 60-dagarsgränsen och jag tillämpar samma uppdelning av föräldraren som i Tabell 3. Bland föräldrapar där mammans totala uttag av SGI-dagar vid barnets 8-årsdag var större än pappans (panel A) ser vi att ganska exakt hälften av den slutgiltiga negativa effekten på knappt 4 dagar finns vid barnets

tvåårsdag. Vid fyra års ålder uppgår effekten till knappt 90 procent av den slutgiltiga effekten. Under de sista fyra åren blir sedan effekten gradvis lite större. Bland föräldrapar i panel B kan man faktiskt se hela effekten redan vid barnets tvåårsdag. Det är till och med så att effekten verkar minska med barnets ålder men givet att den statistiska precisionen i skattningarna är ganska låg för föräldraren i panel B¹⁴, eftersom gruppen är liten, ska nog just den tendensen tolkas med stor försiktighet. Sammantaget blir slutsatsen från Tabell 4 att effekterna av jämställdhetsbonusen i huvudsak, men inte uteslutande, uppstod under de första åren i barnets liv.

Tabell 4 Effekter av jämställdhetsbonusen på det ackumulerade uttaget av SGI-dagar vid olika åldrar

Kolumn:	(1)	(2)	(3)	(4)
Mått på uttag av SGI-dagar:	Mamma- pappa år 2	Mamma- pappa år 4	Mamma- pappa år 6	Mamma- pappa år 8
Panel A. Föräldrapar över 60-dagarsgränsen där mammans uttag > pappans uttag				
Effekt av bonusen	-1.98 (2.18)	-3.49* (2.08)	-3.60* (2.00)	-3.89** (1.94)
Medelvärde i kontrollgruppen	173.92	170.75	167.89	162.08
Antal observationer	24 394	24 394	24 394	24 394
Panel B. Föräldrapar över 60-dagarsgränsen där mammans uttag < pappans uttag				
Effekt av bonusen	18.11*** (6.38)	16.22*** (6.07)	16.27*** (5.57)	15.99*** (4.86)
Medelvärde i kontrollgruppen	-50.65	-66.64	-74.66	-84.93
Antal observationer	3 195	3 195	3 195	3 195

Not: I tabellen redovisas skattningar av diskontinuiteter ("hopp") av den typen som visas i Figur 2. Robusta standardfel visas i parentes och */**/** angiver om resultatet är statistiskt säkerställt på 10/5/1 procentsnivå. Medelvärdet i kontrollgruppen avser barn födda i juni 2008. I skattningarna används föräldrar till barn födda inom 90 dagar från 1 juli 2008 och jag låter alla observationer få samma vikt.

¹⁴ Standardfelen är betydligt större i panel B. Det innebär att konfidensintervallen, som anger inom vilket intervall den sanna effekten finns med 95 procents sannolikhet, blir betydligt bredare. Det finns därmed större osäkerhet kring exakt hur stor effekten är.

4.3 Effekter av jämställdhetsbonusen på arbetsinkomster och VAB

I de tidigare resultatavsnitten har vi kunnat konstatera att föräldrar reagerade på jämställdhetsbonusens specifika ekonomiska incitament och anpassade sitt uttag av SGI-dagar. I en relativt stor grupp av föräldrapar ledde bonusen till en liten minskning av mammans uttag respektive en liten ökning av pappans uttag, även om den förstnämnda effekten inte är statistiskt säkerställd. Bland en liten minoritet av föräldraparen ledde bonusen i stället till en relativt stor ökning av mammans uttag och en relativt stor minskning av pappans. Även om dessa effekter naturligtvis är intressanta i sig har hypotesen om ett samband mellan fördelningen av den tidiga föräldraledigheten och den långsiktiga jämställdheten i hushållet varit framträdande i de diskussioner som föregått införandet av olika jämställdhetsreformer i föräldraförsäkringen i Sverige såväl som utomlands. Det är därför viktigt att undersöka om föräldrapar som justerade sitt uttag av SGI-dagar till följd av jämställdhetsbonusen också förändrade den mer långsiktiga fördelningen av tid mellan lönearbete och omvårdnad av barn. Arbetsinkomster finns tillgängligt i registerdata men det är mer utmanande att mäta föräldrarnas engagemang i hushållsarbete och omvårdnad av barn. Det finns inget perfekt registerbaserat mått på detta men Eriksson och Neramo (2010) har tidigare visat att uppdelningen av uttaget av VAB-dagar korrelerar starkt med hur jämnt föräldrarna delar på ansvaret för hushållssysslor.¹⁵ Följaktligen använde Ekberg, Eriksson och Friebel (2013) uttaget av VAB-dagar när de studerade långsiktiga indirekta effekter av den första reserverade månaden i föräldraförsäkringen som infördes 1995. De fann inga statistiskt säkerställda effekter på uttaget av VAB-dagar trots att de direkta effekterna på uttaget av SGI-dagar var ganska stora. Det här resultatet har dock senare ifrågasatts av Duvander och Johansson (2019) som menar att den första reserverade månaden faktiskt ledde till en liten men statistiskt säkerställd minskning av mammors uttag av VAB-dagar.

I Tabell 5 redovisar jag mina skattningar av jämställdhetsbonusens effekter på föräldrarnas ackumulerade uttag av VAB-dagar vid barnets 12-årsdag. Effekterna på föräldrarnas uttag av SGI-dagar från kolumn 3–4 i Tabell 3 är också införda i tabellen för att underlätta jämförelser. Återigen tillämpar jag samma uppdelning av föräldraparen som i Tabell 3. Vi kan först konstatera att det inte finns några statistiskt säkerställda effekter på uttaget av VAB-dagar. Men skattningarna för mammor uppvisar ändå ett intressant mönster. I gruppen mammor där jämställdhetsbonusen hade en negativ effekt på uttaget av SGI-dagar, dvs

¹⁵ Eriksson och Neramo (2010) fann denna korrelation genom att kombinera registerdata på uttaget av VAB-dagar med enkätdata för ett mindre urval av föräldrar som svarat på frågor om bland annat fördelningen av hushållssysslor.

mammor i föräldraparen i panel A, syns nämligen även en liten negativ effekt på uttaget av VAB-dagar. För mammorna i den andra gruppen, där jämställdhetsbonusen hade en positiv effekt på uttaget av SGI-dagar, syns i stället en liten positiv effekt på uttaget av VAB-dagar. Riktningen på skattningarna går alltså åt samma håll vilket ligger i linje med hypotesen att förändringar i längden på den tidiga föräldraledigheten kan ha långsiktiga följdverkningar. Det bör dock poängteras att resultaten är osäkra, och för pappor ser vi inte motsvarande mönster. I någon utsträckning kan man möjligen säga att det finns en likhet mellan VAB-skattningarna i den här rapporten och resultaten i Duvander och Johansson (2019) på så sätt att det i båda studierna verkar finnas en koppling mellan uttag av SGI-dagar och VAB-dagar för mammor men inte för pappor.

Tabell 5 Effekter av jämställdhetsbonusen på det ackumulerade uttaget av VAB-dagar vid barnets 12-årsdag

Kolumn:	(1)	(2)	(3)	(4)
Mått på föräldrapenninguttag:	SGI-dagar mamma	VAB-dagar mamma	SGI-dagar pappa	VAB-dagar pappa
Panel A. Föräldrapar över 60-dagarsgränsen där mammans uttag > pappans uttag				
Effekt av bonusen	-1,41 (1,04)	-0,51 (0,76)	2,48** (0,97)	-0,57 (0,60)
Medelvärde i kontrollgruppen	272,78	29,60	110,70	20,15
Antal observationer	24 394	24 394	24 394	24 394
Panel B. Föräldrapar över 60-dagarsgränsen där mammans uttag < pappans uttag				
Effekt av bonusen	8,14*** (2,53)	0,99 (1,97)	-7,84*** (2,67)	3,25 (2,03)
Medelvärde i kontrollgruppen	149,09	22,67	234,02	22,51
Antal observationer	3 195	3 195	3 195	3 195

Not: I tabellen redovisas skattningar av diskontinuiteter ("hopp") av den typen som visas i Figur 2. Robusta standardfel visas i parentes och */**/** angiver om resultatet är statistiskt säkerställt på 10/5/1 procentsnivån. Medelvärdet i kontrollgruppen avser barn födda i juni 2008. I skattningarna används föräldrar till barn födda inom 90 dagar från 1 juli 2008 och jag låter alla observationer få samma vikt.

I Tabell 6 presenterar jag slutligen skattningar av jämställdhetsbonusens effekter på föräldrarnas arbetsinkomster. Jag följer samma struktur som i de tidigare tabellerna och redovisar separata effekter på mammans och pappans ackumulerade inkomster vid olika tidpunkter. Eftersom inkomster finns tillgängligt kalenderårsvis börjar jag mäta inkomst 2009 (dvs ett halvår efter barnets födelse) och följer sedan inkomsten fram till och med 2010, 2012, 2014 och 2016 (kolumn 1–4). Inte heller här finns det några statistiskt säkerställda effekter. Bland föräldraren i panel A, där jämställdhetsbonusen hade en liten negativ respektive positiv effekt på mammans och pappans uttag av SGI-dagar, är de skattade effekterna på föräldrarnas arbetsinkomst genomgående små och för papporna dessutom av varierande riktning. För mammorna kan man ändå notera att effekterna, även om de är små, går i en förväntad positiv riktning givet minskningen i uttaget av SGI-dagar. I gruppen i panel B, där jämställdhetsbonusen ledde till en ganska stor ökning av mammans uttag av SGI-dagar och en ganska stor minskning av pappans, är effekterna på arbetsinkomsterna större. För mammorna ser vi att skattningarna går i en förväntad negativ riktning givet ökningen i uttaget av SGI-dagar medan papporna uppvisar positiva effekter i linje med minskningen i uttaget av SGI-dagar. Sammantaget finns det alltså vissa indikationer på att jämställdhetsbonusen hade indirekta effekter på föräldrarnas arbetsinkomster men samtidigt är resultaten inte tillräckligt precisa för att kunna utesluta att arbetsinkomsterna var opåverkade.

Tabell 6 Effekter av jämställdhetsbonusen på föräldrarnas arbetsinkomster

Kolumn:	(1)	(2)	(3)	(4)
Inkomst under åren:	2009–2010	2009–2012	2009–2014	2009–2016
Panel A. Föräldrapar över 60-dagarsgränsen där mammans uttag > pappans uttag				
Effekt av bonusen på mammans inkomst	4 588 (6 514)	12 063 (13 561)	13 168 (21 667)	7 973 (30 822)
Medelvärde i kontrollgr.	364 503	835 777	1 418 505	2 086 888
Effekt av bonusen på pappans inkomst	92 (9 673)	5 519 (19 438)	3 364 (30 074)	-6 155 (42 272)
Medelvärde i kontrollgr.	684 229	1 459 905	2 308 236	3 229 094
Antal observationer	24 394	24 394	24 394	24 394
Panel B. Föräldrapar över 60-dagarsgränsen där mammans uttag < pappans uttag				
Effekt av bonusen på mammans inkomst	-9 132 (24 462)	-45 930 (50 696)	-74 133 (79 667)	-115 755 (112 639)
Medelvärde i kontrollgr.	365 389	833 079	1 397 514	2 057 315
Effekt av bonusen på pappans inkomst	14 735 (21 254)	39 009 (43 916)	71 137 (67 311)	101 625 (93 336)
Medelvärde i kontrollgr.	533 024	1 191 771	1 922 295	2 721 212
Antal observationer	3 195	3 195	3 195	3 195

Not: I tabellen redovisas skattningar av diskontinuiteter ("hopp") av den typen som visas i Figur 2. Robusta standardfel visas i parentes och **/** angiver om resultatet är statistiskt säkerställt på 10/5/1 procentsnivån. Medelvärdet i kontrollgruppen avser barn födda i juni 2008. I skattningarna används föräldrar till barn födda inom 90 dagar från 1 juli 2008 och jag låter alla observationer få samma vikt.

5 Slutsats

I den här rapporten har jag studerat effekter av den så kallade jämställdhetsbonusen inom föräldraförsäkringen (avskaffad 2017) som gav föräldrar till barn födda från och med 1 juli 2008 en möjlighet att tjäna in en bonus genom en jämställd fördelning av föräldrapenninguttaget. Bonusen tjänades in när uttaget av SGI-dagar för den förälder som tagit ut minst antal sådana dagar överskred 60 dagar. För varje ytterligare dags ökning av det lägsta uttaget ökade bonusen med 100 kr och vid ett helt jämnt uttag gavs en maximal skattefri bonus på 13 500 kr. Jag isolerar effekten av jämställdhetsbonusen på föräldrapenninguttaget genom att jämföra föräldrar som fick barn strax före och efter 1 juli 2008. Resultaten visar att bonusen minskade skillnaden i uttaget av SGI-dagar till och med barnets 8-årsdag mellan föräldern med det högsta uttaget och föräldern med det lägsta uttaget. Denna minskning är statistiskt säkerställd. Effekten drivs helt av föräldrapar där båda föräldrarna tagit ut mer än 60 SGI-dagar vid barnets 8-årsdag vilket var väntat givet att ytterligare ökning av det lägsta uttaget bara gav bonus om det lägsta uttaget var åtminstone 60 dagar. Bland dessa föräldrapar, som utgör ungefär 55 procent av alla föräldrar, minskade skillnaden mellan den förälder som tagit ut mest och den som tagit ut minst SGI-dagar med 5 dagar vilket motsvarar en minskning med 3,3 procent.

Bonusen påverkade dock inte det genomsnittliga uttaget av föräldrapenning för mammor och pappor och därmed inte heller den genomsnittliga skillnaden mellan mammors och pappors uttag. Det här resultatmönstret kan förklaras av att det redan innan införandet av jämställdhetsbonusen fanns en liten minoritet bland föräldraren, ungefär 8 procent, där pappan tog ut mer SGI-dagar än mamman. Även om jämställdhetsbonusen gav alla föräldrapar incitament att minska skillnaden i uttag mellan personen med det högsta uttaget och personen med det lägsta uttaget varierade alltså könen på dessa personer mellan olika föräldrapar. Det här innebär att skattade effekter på mammans uttag, pappans uttag och skillnaden mellan mammans och pappans uttag fångar upp nettoeffekten av två motverkande krafter eftersom bonusen gav en liten grupp mammor incitament att öka sitt uttag. Papporna i dessa föräldrapar hade på motsvarande sätt incitament att minska sitt uttag. Trots att andelen föräldrapar med ”motsatta” incitament var liten var deras reaktion på jämställdhetsbonusen så pass kraftfull att nettoeffekten på den genomsnittliga skillnaden mellan mammors och pappors uttag hamnade nära noll. Även om jämställdhetsbonusen på hushållsnivå ledde till en minskad skillnad i uttag mellan föräldern med det högsta uttaget och föräldern med det lägsta uttaget påverkades alltså inte det genomsnittliga uttaget för mammor och pappor på samhällsnivå.

Bland föräldrapar där mamman hade det högsta uttaget och pappan ett uttag över 60 SGI-dagar, en grupp som utgör nästan 50 procent av alla föräldrar, hade dock jämställdhetsbonusen faktiskt en statistiskt säkerställd negativ effekt på skillnaden mellan mammans och pappans uttag på ungefär 4 dagar. En stor del av den här effekten kunde observeras redan vid barnets 2-årsdag. Det var alltså en stor andel av papporna som, i linje med reformens intentioner, uppvisade en liten ökning i sitt föräldrapenninguttag tack vare bonusen och denna ökning skedde också relativt tidigt i barnets liv.

Sammantaget visar den här första uppsättningen resultat, angående bonusens effekter på föräldrarnas uttag av SGI-dagar, tydligt att föräldrarna reagerade på jämställdhetsbonusens specifika ekonomiska incitament. Detta trots att incitamenten var relativt svaga och att bonusen under de första åren efter införandet kom föräldrarna till del med stor eftersläpning efter en aktiv ansökan från föräldrarna. En viktig slutsats är därför att det går att påverka föräldrars föräldrapenninguttag med ekonomiska incitament men att incitamenten bör vara noggrant utformade för att uppnå precis de effekter man eftersträvar.

Vissa grupper av föräldrar förändrade alltså sitt uttag av SGI-dagar till följd av jämställdhetsbonusen och även om dessa förändringar var relativt små är en naturlig följdfråga om det fick konsekvenser för mer långsiktiga utfall som arbetsinkomster och uttag av VAB. Det här är viktigt att undersöka eftersom jämställdhetsreformer inom föräldraförsäkringen ofta motiverats utifrån ett antagande om ett samband mellan fördelningen av föräldraledigheten och den långsiktiga jämställdheten i hushållet. Jag finner inga statistiskt säkerställda effekter av jämställdhetsbonusen på föräldrarnas arbetsinkomster eller uttag av VAB men det finns ändå intressanta mönster i resultaten. I gruppen mammor där jämställdhetsbonusen hade en negativ effekt på uttaget av SGI-dagar syns nämligen även negativa effekter på uttaget av VAB-dagar respektive positiva effekter på arbetsinkomst. Bland mammor där jämställdhetsbonusen hade en positiv effekt på uttaget av SGI-dagar är effekterna på uttaget av VAB-dagar och arbetsinkomst i stället positiva respektive negativa. Det finns inget motsvarande tydligt mönster för pappor. Även om dessa resultat är osäkra innebär de att vi inte kan utesluta att det, i alla fall för mammor, kan finnas en potentiellt viktig koppling mellan föräldraledighetens längd och senare fördelning av tid mellan lönearbete och omvårdnad av barn.

Sammanfattningsvis kan man konstatera att jämställdhetsbonusen, i linje med sin incitamentsstruktur, ledde till en minskad skillnad i uttag av SGI-dagar mellan föräldern med det högsta uttaget och föräldern med det lägsta uttaget bland föräldrapar som även i frånvaro av bonusen skulle ha haft ett relativt jämställt uttag. På så sätt bidrog bonusen till en ökad polarisering i graden av jämställdhet

i föräldrapenninguttaget mellan föräldrapar. För mammor i föräldrapar som reagerade på bonusen finns det också vissa indikationer på att bonusen kan ha haft indirekta effekter på arbetsinkomster och uttag av VAB-dagar vilket är i linje med uppfattningen att reformer som riktar in sig mot fördelningen av den tidiga föräldraledigheten kan ha långsiktiga följdverkningar. Dessa indirekta effekter är små och osäkra men man bör samtidigt beakta att utvärderingen i den här rapporten bygger på jämförelser mellan föräldrar som fick barn precis före respektive precis efter införandet av jämställdhetsbonusen. Man kan inte utesluta att föräldrar som fick barn några år efter införandet påverkades mer eftersom det finns erfarenheter som pekar på att effekter av föräldraförsäkringsreformer ibland växer över tid.

Referenser

- Adda, J., Dustmann, C., och Stevens, K. 2017. The career costs of children. *Journal of Political Economy*, 125(2), 293–337.
- Angelov, N., Johansson, P., och Lindahl, E. 2016. Parenthood and the gender gap in pay. *Journal of Labor Economics*, 34(3), 545–579.
- Avdic, D. och Karimi, A. 2018. Modern family? Paternity leave and marital stability. *American Economic Journal: Applied Economics*, 10(4), 283–307.
- Bertrand, M., Goldin, C., och Katz, L. 2010. Dynamics of the gender gap for young professionals in the financial and corporate sectors. *American Economic Journal: Applied Economics*, 2(3), 228–255.
- Bütikofer, A., Jensen, S. och Salvanes, K. G. 2018. The role of parenthood on the gender gap among top earners. *European Economic Review*, 109, 103–123.
- Cools, S., Fiva, J. H., och Kirkebøen, L. J. 2015. Causal effects of paternity leave on children and parents. *The Scandinavian Journal of Economics*, 117(3), 801–828.
- Dahl, G. B., Løken, K. V., och Mogstad, M. 2014. Peer effects in program participation. *American Economic Review*, 104(7), 2049–2074.
- Duvander, A. Z. och Johansson, M. 2012. What are the effects of reforms promoting fathers' parental leave use?. *Journal of European Social Policy*, 22(3), 319–330.
- Duvander, A. Z. och Johansson, M. 2019. Does fathers' care spill over? Evaluating reforms in the Swedish parental leave program. *Feminist Economics*, 25(2), 67–89.
- Ejrnæs, M. och Kunze, A. 2013. Work and Wage Dynamics around Child Birth. *Scandinavian Journal of Economics*, 155(3), 856–877.
- Ekberg, J., Eriksson, R., och Friebel, G. 2013. Parental leave – A policy evaluation of the Swedish “Daddy-Month” reform. *Journal of Public Economics*, 97, 131–143.
- Eriksson, R. och Neramo, M. 2010. Care for sick children as a proxy for gender equality in the family. *Social Indicators Research*, 97(3), 341–356.
- Farré, L. och González, L. 2019. Does paternity leave reduce fertility?. *Journal of Public Economics*, 172, 52–66.
- Försäkringskassan. 2011. Socialförsäkringsrapport 2011:13.
- Inspektionen för socialförsäkringen. 2013. Rapport 2013:13.

- Kleven, H., Landais, C., och Sogaard, J. E. 2019. Children and gender inequality: Evidence from Denmark. *American Economic Journal: Applied Economics*, 11(4), 181–209.
- Kluge, J. och Tamm, M. 2013. Parental leave regulations, mothers' labor force attachment and fathers' childcare involvement: evidence from a natural experiment. *Journal of Population Economics*, 26(3), 983–1005.
- Kotsadam, A. och Finseraas, H. 2011. The state intervenes in the battle of the sexes: Causal effects of paternity leave. *Social Science Research*, 40(6), 1611–1622.
- Olafsson, A. och Steingrimsdottir, H. 2020. How Does Daddy at Home Affect Marital Stability?. *The Economic Journal*, 130(629), 1471–1500.
- Patnaik, A. 2019. Reserving time for daddy: The consequences of fathers' quotas. *Journal of Labor Economics*, 37(4), 1009-1059.
- Rege, M. och Solli, I. F. 2013. The impact of paternity leave on fathers' future earnings. *Demography*, 50(6), 2255-2277.
- Rieck, K. M. E. 2012. Does child care affect parents' sickness absence? Evidence from a Norwegian paternity leave reform. Working papers in Economics (No. 14/12), Department of Economics, University of Bergen.
- Rosenqvist, O. 2022. Reducing the gender gap in parental leave through economic incentives? – Evidence from the gender equality bonus in Sweden. IFAU WP 2022:22.
- Tamm, M. 2019. Fathers' parental leave-taking, childcare involvement and labor market participation. *Labour Economics*, 59, 184–197.

Institutet för arbetsmarknads- och utbildningspolitisk utvärdering (IFAU) är ett forskningsinstitut under Arbetsmarknadsdepartementet med placering i Uppsala.

IFAU ska främja, stödja och genom forskning genomföra uppföljningar och utvärderingar. Uppdraget omfattar effekter av arbetsmarknads- och utbildningspolitik, arbetsmarknadens funktionssätt och arbetsmarknadseffekter av socialförsäkringen.

I rapportserien presenteras såväl IFAU:s forskning som resultat av samarbeten med andra nationella och internationella forskningsorganisationer.

IFAU delar årligen ut bidrag till olika forskningsprojekt, vars resultat publiceras i rapportserien.

Rapporterna kan vara fristående eller publiceras tillsammans med ett Working paper.

Alla IFAU:s publikationer finns på www.ifau.se