

Långsiktig integration bland flyktingbarn

Erfarenheter efter krigen i forna
Jugoslavien på 1990-talet

Linus Liljeberg

Sara Roman

Olof Åslund

Långsiktig integration bland flyktingbarn^a

Erfarenheter efter kriget i forna Jugoslavien på 1990-talet
av

Linus Liljeberg^b, Sara Roman^c och Olof Åslund^d

2023-06-27

Sammanfattning

Rapporten beskriver den ekonomiska och sociala integrationen av de barn och unga som kom till Sverige i samband med kriget i forna Jugoslavien under tidigt 1990-tal. Vi studerar vägen genom utbildningssystemet, etablering på arbetsmarknaden, familjebildning samt bostads- och arbetsplatssegregation i upp till 25 år efter invandring. Gruppen har integrerats väl utbildnings- och arbetsmarknadsmässigt. De som anlände till Sverige innan sju års ålder nådde ungefär samma skolresultat och utbildningsnivå som inrikes födda. De som invandrade i tonåren hade lägre utbildningsnivå när de var 20 år än jämnåriga inrikes födda, men skillnaderna minskade mellan 20 och 30 års ålder. I slutet av uppföljningsperioden var kvinnorna sysselsatta i samma utsträckning som inrikes födda kvinnor. Bland män som invandrade i tidiga tonår kvarstod ett mindre sysselsättningsgap. Vi finner däremot betydande segregation i familjebildningen. Bland dem som hade fått sitt första barn vid 30 års ålder hade 76 procent en partner med bakgrund i forna Jugoslavien. En betydande andel av dessa partners invandrade till Sverige i vuxen ålder. Bostads- och arbetsplatssegregation är särskilt tydlig bland dem med lägre utbildningsnivå, men minskar över tid.

^a Rapporten är en populärversion av IFAU wp 2023:17. Vi hänvisar dit för detaljer och fullständiga resultat. Resultat för vuxna flyktingar kommer från en studie som genomförts i samarbete och med finansiellt stöd av Världsbanken inom projektet *The International Migration in ECA: evidence, challenges, and policy solutions*, IFAU wp 2023:16. Vi tackar Dan-Olof Rooth, Hans Grönqvist och Martin Lundin för värdefulla synpunkter liksom seminariedeltagare vid IFAU, UCLS och EALE 2022.

^b IFAU, Linus.Liljeberg@ifau.uu.se

^c IFAU, Sara.Roman@ifau.uu.se

^d Uppsala universitet och IFAU, olof.aslund@nek.uu.se

Innehållsförteckning

1	Inledning.....	3
2	Sverige som invandringsland - bakgrund och förutsättningar.....	6
2.1	Utbildning för unga med utländsk bakgrund.....	8
2.2	Etableringsprocessen för vuxna flyktingar från forna Jugoslavien.....	8
3	Data och metod.....	10
4	Betyg och utbildningsnivå.....	14
4.1	Grundskola och gymnasium.....	14
4.2	Utbildning vid 30 års ålder.....	16
5	Arbetsmarknadsutfall på kort och lång sikt.....	17
6	Segregation och social integration.....	23
6.1	Familjebildning.....	23
6.2	Bostads- och arbetsplatssegregation.....	28
7	Sammanfattning och slutsatser.....	31
	Referenser.....	35
	Appendix.....	40

1 Inledning

Sverige har tagit emot ett stort antal flyktingar som en följd av konflikter i olika delar av världen. De flesta asylsökande som har fått uppehållstillstånd har blivit kvar i landet, till skillnad från arbetskraftsinvandrare och studerande som oftare lämnat efter en tid.¹ Asylsökande som beviljas uppehållstillstånd kan därmed i hög grad betraktas som en permanent del av befolkningen. I jämförelse med invandring av arbetsmarknadsrelaterade skäl eller studier innebär flyktingmottagande ett större åtagande för mottagarlandet. Flyktingar och flyktinganhöriga i Sverige erbjuds exempelvis integrationsinsatser som i en internationell jämförelse är omfattande (OECD 2016). Hur det går för flyktingar, deras anhöriga och barn i samhället är därför en i högsta grad aktuell fråga – för de enskilda individerna och för samhället i stort. Syftet med den här rapporten är att bidra med kunskap om detta genom en analys av den långsiktiga integrationen av unga flyktingar som kom till Sverige från forna Jugoslavien under det tidiga 1990-talet.

Även om det finns en omfattande forskningslitteratur om vuxna flyktingars etablering vet vi betydligt mindre om hur det går för barn och unga som har flytt, i synnerhet på lång sikt (Pritchard m.fl. 2019). Det saknas även kunskap om sociala dimensioner av flyktingbarns integration, såsom familjebildning och boende- och arbetsmarknadssegregation (ibid), vilket motiverar denna rapport. Ur ett policyperspektiv är det särskilt relevant att studera unga flyktingar, eftersom tidiga utfall kan få långsiktiga konsekvenser för möjligheterna på arbetsmarknaden.

Det finns skäl att förvänta sig att ålder vid invandring påverkar etableringsprocessen och därmed att ungas integration skiljer sig från vuxnas. Initiala brister i humankapital tenderar att minska med tiden i ett nytt land (Borjas 2014; Duleep 2015) och språkinläring påverkas i hög grad av ålder vid invandring (Bleakley och Chin 2010). Språklig kompetens kan i sin tur förväntas vara av stor betydelse för möjligheterna att klara av högre utbildning och för att få och klara av ett arbete (Cunha m.fl. 2006). Vidare påverkar erfarenheter under uppväxten sannolikt individens känsla av kulturell tillhörighet (Erikson 1968; Bisin och Verdier 2001) och flyktingar har ofta levt under förhållanden som kan få negativa konsekvenser för den psykiska och fysiska hälsan (Fazel m.fl. 2012). Detta inträffar i olika åldrar för vuxna och unga flyktingar, vilket kan tänkas påverka integrationsprocessen såväl ekonomiskt som socialt.

Tidigare forskning på svenska data finner betydande utbildningsskillnader mellan ungdomar med flyktingbakgrund och andra grupper som till stor del för-

¹ Se t.ex. Engdahl och Liljeberg (2022).

klaras av föräldraegenskaper och faktorer kopplade till skolan och bostadsområdet (Grönqvist och Niknami, 2017).² Jonsson m.fl. (2022) ger en bred bild av unga med utländsk bakgrund (inte enbart flyktingar) och pekar på stora skillnader gentemot unga med svensk bakgrund i flera dimensioner (strukturell, social och kulturell integration).

Att studera gruppen barn och unga som kom från forna Jugoslavien i samband med kriget i början av 1990-talet (eller vars föräldrar gjorde det) är relevant av flera skäl. Det finns en tydlig parallell med senare års flyktingar (t.ex. från Syrien och Ukraina), där många människor flytt under en avgränsad period. Att kunna följa utvecklingen under 25 år genom tonåren och in i vuxenlivet för tidigare flyktingar ger fördjupade kunskaper om grundläggande integrationsprocesser och också underlag för bedömningar av förväntad utveckling hos olika grupper av unga med utländsk bakgrund i Sverige idag.

Gruppen utgörs av samtliga barn födda i forna Jugoslavien som fick uppehållstillstånd i Sverige 1993–1994, och som då var 16 år eller yngre, samt barn födda innan år 2000 vars föräldrar fick uppehållstillstånd 1993–1994 (och är födda i forna Jugoslavien). Vi följer dessa flyktingbarn och barn till flyktingar från 1994 till och med 2019 och undersöker utfall som rör vägen genom utbildningssystemet, inträdet och utvecklingen på arbetsmarknaden samt familjebildning och hur denna är kopplad till både tidigare och senare migration från forna Jugoslavien. Vi beskriver även boende- och arbetsplatssegregation, samt skillnader i olika utfall med avseende på kön och ålder vid invandring. För detta ändamål används registerdata som täcker hela Sveriges befolkning 1994–2019.

Sammanfattningsvis visar analysen att etableringen på arbetsmarknaden var framgångsrik för de unga flyktingarna.³ Runt tio år efter invandringen till Sverige (2004) var sysselsättningsgraden bland de unga flyktingarna 90–95 procent av sysselsättningen bland jämnåriga inrikes födda. Bland kvinnor minskade gapet gradvis över tid och var helt stängt 2019. Bland män var skillnaden något större under hela perioden, men den relativa sysselsättningsgraden understeg aldrig 90 procent och skillnaderna minskade över tid. Utvecklingen av förvärvsinkomster följde samma mönster. Kvinnors

² Forskningen om unga migranter generellt (dvs. inte bara flyktingar) och barn till migranter har exempelvis studerat arbetsmarknadsutfall och utbildning (Zhou 1997; Chiswick och DebBurman 2004; Algan m.fl. 2010; Böhlmark 2009; Hammarstedt och Palme 2012), familjebildning (Kalmijn 1998; Furtado 2012) och betydelsen av kulturell identitet (Casey och Dustmann 2010; Nekby och Rödin 2010). Det finns även ett flertal studier som behandlar betydelsen av ålder vid invandring (Beck, Corak och Tienda 2012; Åslund m.fl. 2015; Cortes 2006; Gonzalez 2003; Clarke 2018).

³ Liknade slutsatser runt de inledande åren dras i en studie om vuxna flyktingar från forna Jugoslavien (Åslund m.fl. 2023).

genomsnittliga inkomster år 2019 var i nivå med jämnåriga inrikes födda. Bland män återstod en mindre skillnad.

Indikatorer på mer betydande svårigheter på arbetsmarknaden, som det så kallade NEET⁴ eller uvas-måttet (som omfattar personer som varken arbetar eller studerar) och andelen långtidsarbetslösa, indikerar att initiala skillnader minskade över tid men kvarstod i viss utsträckning även på lång sikt.

Ett genomgående resultat är att utfallen varierar med ålder vid invandring. Bland pojkar som anlände vid 12–16 års ålder fanns ett sysselsättningsgap relativt inrikes födda under hela den studerade perioden. Övriga grupper (det vill säga pojkar som var yngre än 12 år vid ankomst, samt alla flickor oavsett ålder vid ankomst) låg på samma nivå eller högre än inrikes födda 2019. De som var äldre när de kom till Sverige återfinns oftare i yrken med ett större inslag av rutinmässiga arbetsuppgifter jämfört med inrikes födda och mindre ofta inom yrken som kräver en hög grad av teoretisk kompetens. Dessa skillnader är betydligt mindre för dem som kom till Sverige i yngre åldrar.

När det gäller familjebildning syns däremot en slående social segregation. Bland dem som hade fått barn vid 30 års ålder hade 76 procent en partner med bakgrund i forna Jugoslavien. Nivåerna är något lägre för dem som invandrade i yngre åldrar, men mönstret är mycket tydligt även för dem. En stor andel av dessa partners migrerade efter perioden då krigsflyktingarna kom, när antalet migranter från forna Jugoslavien var litet och de unga flyktingarna hade nått vuxen ålder. Detta tyder på att familjebildning över nationella gränser skapar en koppling mellan tidigare flyktingmigration och framtida rörlighet. Resultaten pekar också på att det finns socioekonomiska skillnader i valet av partner. Att ha en inrikes född partner var exempelvis vanligare bland dem med högre utbildning. De (få) kvinnor som fick sitt första barn med en inrikes född partner tycks ha fördelat föräldraledigheten mer jämnt inom hushållet än kvinnor med en partner med bakgrund i forna Jugoslavien, vilket skulle kunna tolkas som en återspeglning av skillnader i könsnormer mellan Sverige och forna Jugoslavien.

Slutligen finner vi tecken på bestående segregation med avseende på boställning och arbetsplats. Flyktingar från forna Jugoslavien bor i högre grad i bostadsområden med en relativt sett högre andel landsmän. Samma mönster framträder på arbetsplatser: flyktinggruppen har betydligt oftare medarbetare från forna Jugoslavien på arbetsplatsen än förväntat utifrån antalet personer från forna Jugoslavien på arbetsmarknaden totalt sett. Det kan tolkas som att nätverk

⁴ *Not in Employment, Education, or Training*, se exempelvis Forslund och Liljeberg (2021). Ett numera ofta använt mått som komplement till de vanligen använda måtten sysselsättningsstatus, arbetskraftsdeltagande och arbetslöshet, och som i högre grad beskriver hur stor andel av de unga som står helt utanför arbetsmarknaden.

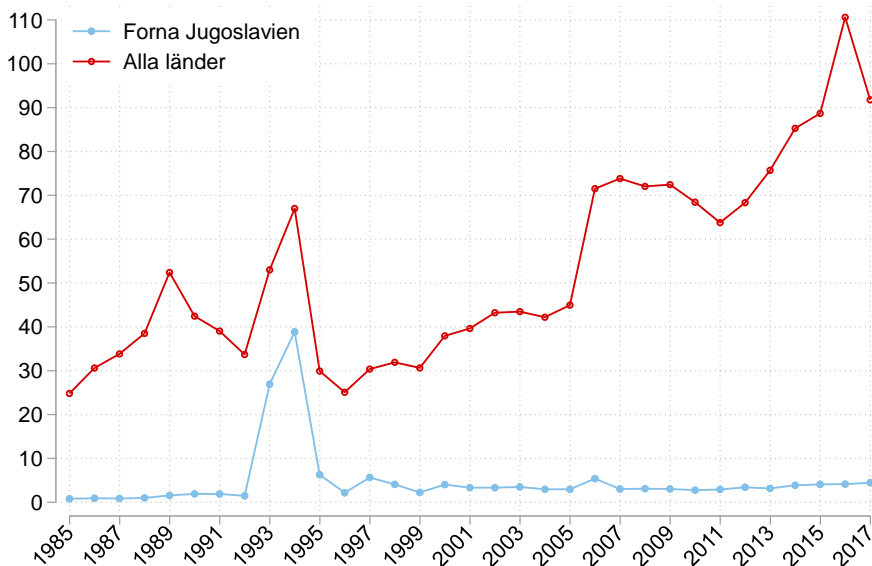
och kontakter med landsmän har haft betydelse för valet av både bosättningskommun och arbetsplats. Dessa mönster är tydligast för dem med lägre utbildning.

2 Sverige som invandringsland - bakgrund och förutsättningar

Sverige har sedan andra världskriget varit ett nettoinvandringsland. Under 1940-talet sökte många nordiska och europeiska flyktingar asyl i Sverige som en följd av kriget (Byström och Frohnert, 2017). Sverige hade under 1950- och 60-talen en betydande arbetskraftsinvandring, till stor del från Finland, men även från de övriga nordiska länderna samt länder som Italien och Jugoslavien. I samband med politiska oroligheter, exempelvis i Ungern 1956, Grekland 1967 och Tjeckoslovakien 1968, kom dock fortsatt en del flyktingar till Sverige. Under 1970-talet skedde en gradvis förändring av invandringen mot att i större uträkning bestå av asylsökande flyktingar och anhöriga. Vanliga ursprungsländer under 1970- och 1980-talet var Chile, Vietnam, Polen, Libanon, Iran och Turkiet.

Invandring till Sverige från forna Jugoslavien (och senare länder på Balkan) har förekommit sedan 1960-talet. Under perioden före kriget i forna Jugoslavien var det dock huvudsakligen fråga om arbetskraftsinvandring och i relativt begränsad omfattning. I samband med kriget ökade antalet asylsökande från denna region till nivåer som inte tidigare hade förekommit i Sverige (även om invandringen generellt varit större under senare år). Under 1991 kom omkring 13 000 asylsökande. Siffran ökade sedan kraftigt under 1992 till närmare 70 000 och minskade därefter gradvis till 29 000 1993 och 11 000 under 1994. Antalet beviljade uppehållstillstånd följde samma utveckling: 1993 beviljades 30 000 uppehållstillstånd av humanitära skäl och 1994 ytterligare 36 000. Ytterligare 11 000 invandrade under dessa två år för att återförenas med familjemedlemmar som kommit till Sverige som flyktingar.⁵ Både under åren före kriget i forna Jugoslavien och under åren som följde efter 1993–1994 har migrationen från forna Jugoslavien varit relativt liten och hållit sig på en stabil nivå (se Figur 1).

⁵ Migrationsverkets statistik.



Figur 1 Migration till Sverige från forna Jugoslavien och övriga länder (tusental)

Anm: Baserat på utrikes födda personer observerade mellan 1985 och 2017.

Under perioden 1985 till 1994 fanns i Sverige en specifik politik för att styra bosättningen bland nyanlända ("Hela Sverige-strategin"). Syftet var att fördela flyktingar mer jämnt över landet och minska koncentrationen till storstadsregionerna. I väntan på uppehållstillstånd placerades asylsökande i en "förvald" kommun.⁶ Efter beviljat uppehållstillstånd var det dock tillåtet att bosätta sig i en annan (valfri) kommun. Även om Hela Sverige-strategin formellt var i bruk till och med 1994 minskade dess betydelse gradvis från 1991 i samband med det ökande antalet asylsökande från Balkan (Robinson och Andersson 2003; Edin m.fl. 2003).

Krigen i forna Jugoslavien sammanföll med den så kallade 1990-talskrisen, en kraftig lågkonjunktur som inleddes inom exportindustrin och fastighets- och finansmarknaden och ledde till en period av djup recession, minskad sysselsättningsgrad (med 13 procent av arbetskraften) och kraftigt ökad arbetslöshet under ett flertal år (Bergmark och Palme 2003). De flyktingar som kom till Sverige under det tidiga 1990-talet mötte således en ovanligt svår arbetsmarknad med stor konkurrens om lediga arbetstillfällen, även om fallande priser på bostadsmarknaden möjligen gjorde det lättare att hitta och ha råd med en bostad.

⁶ Ca 90 procent av alla flyktingar placerades i förvald kommun (Migrationsinfo maj 2023). <https://www.migrationsinfo.se/valfard/boende/hela-sverige-strategin/>

Trots lågkonjunkturen fanns också viss expansion inom en del branscher (Bucken-Knapp m.fl. 2020).

2.1 Utbildning för unga med utländsk bakgrund

Under det tidiga 1990-talet var det offentliga utbildningssystemet styrt av nationella regler, med vissa möjligheter att på regional nivå påverka utbildningsinsatser riktade till vissa grupper, exempelvis barn och unga som invandrat till Sverige. Förskoleverksamhet för asylsökande barn under sju år var i regel inte tillgängligt under asylprocessen, medan äldre barn och unga hade rätt till viss utbildning innan de beviljats uppehållstillstånd. En förordning som trädde i kraft 1993 gav dock rätt till vistelse i förskola 15 timmar/vecka redan under väntan på beslut om uppehållstillstånd, i regel inte senare än tre veckor efter ankomsten till Sverige (SKOLFS 1993:21). Kommunerna hade emellertid rätt till statlig ersättning för utbildningsinsatser riktade till flyktingar även före 1993 (Utbildningsdepartementet 2000).

Efter beslut om beviljat uppehållstillstånd har barn och unga samma rättigheter att ta del av skolsystemet som inrikes födda: förskola i de fall föräldrarna arbetar eller studerar samt nioårig grundskola med start vid sju års ålder (i januari 1998 infördes förskoleklass för barn från 6 års ålder), samt treårig gymnasieutbildning med praktisk eller teoretisk inriktning, liksom möjligheter att ta del av högre utbildning efter avslutat gymnasium.

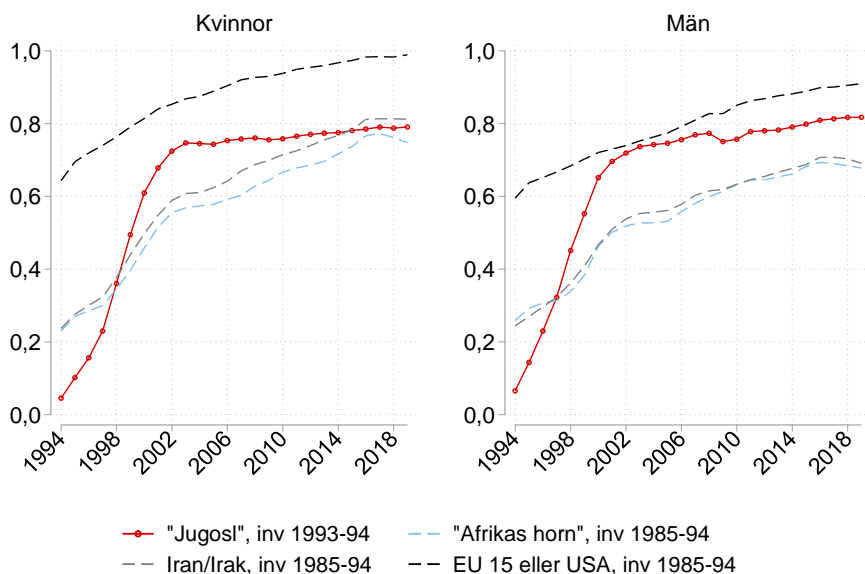
Den enda avvikelserna i formell mening relativt elever med svenskspråkiga föräldrar är att elever med ett annat modersmål än svenska erbjuds möjlighet att läsa sitt modersmål som ett formellt ämne i grundskolan.

2.2 Etableringsprocessen för vuxna flyktingar från forna Jugoslavien

De vuxna som kom till Sverige i samband med kriget i forna Jugoslavien möttes av relativt omfattande insatser för att främja etablering och integration. Dessa inleddes ofta med språkutbildning (Svenska för invandrare, sfi). Olika former av arbetsmarknadspolitiska insatser via Arbetsförmedlingen var också vanligt förekommande, liksom kommunal vuxenutbildning. Mönstret för dessa insatser liknade det för andra relativt nyanlända från flyktingsändande regioner, och låg under en tioårsperiod klart över nivån för inrikes födda (Åslund m.fl. 2023). Figur 2 illustrerar arbetsmarknads-etableringen bland vuxna flyktingar som kom från forna Jugoslavien 1993–94 relativt inrikes födda samt andra grupper av migranter. Som beskrivits ovan mötte jugoslaverna en mycket dålig arbetsmarknad och de flesta saknade inledningsvis arbete. Under andra halvan av 1990-talet steg sysselsättningen och inkomsterna kraftigt och man passerade

andra grupper som domineras av flykting- och anhöriginvandring och närmade sig inkomsterna bland personer från EU och USA. Därefter mattades utvecklingen av och mot slutet av perioden låg de relativa förvärvsinkomsterna för kvinnor på samma nivå som för personer från Afrikas horn, Iran och Irak. Männerna hade en relativt sett starkare ställning, men ett långsiktigt gap relativt inrikes födda kvarstod.

Kompletterande analyser visar att jugoslaverna ofta jobbade i tillverkningsindustrin, och att det både på kort och lång sikt fanns en förskjutning mot relativt lågkvalificerade yrken med rutinartade arbetsuppgifter. Data visar också på en betydande boende- och arbetsplatsbaserad segregation, framför allt rörande exponeringen mot andra personer med jugoslavisk bakgrund (Åslund m.fl. 2023).



Figur 2. Förvärvsinkomst bland vuxna migranter relativt inrikes födda i samma ålder

Anm: Figuren visar genomsnittlig inkomststräng som andel av genomsnittet hos inrikes födda i samma ålder. Urvalen är avgränsade till individer som var 20–55 år vid invandring och observation. Se Åslund m.fl. (2023) för detaljer.

3 Data och metod

Studien baseras på registerdata som täcker samtliga folkbokförda personer i Sverige i åldern 16–64 under perioden 1994–2019. Dataunderlaget har hämtats från den så kallade IFAU-databasen, men har ursprungligen sammanställts och tillhandhållits av Statistiska centralbyrån (SCB). De register vi använder innefattar uppgifter från en rad olika myndigheter: SCB (befolkningsstatistik), Skatteverket (förvärvsinkomster och sysselsättningsstatus), Försäkringskassan (sociala förmåner och ersättningar), Arbetsförmedlingen (arbetslöshet och programdeltagande) samt Skolverket (utbildningsstatistik). Vi har även tillgång till information som om individers arbetsplats och arbetsgivare liksom dessas ”egen-skaper”, exempelvis yrke och bransch samt medarbetares bakgrund.⁷

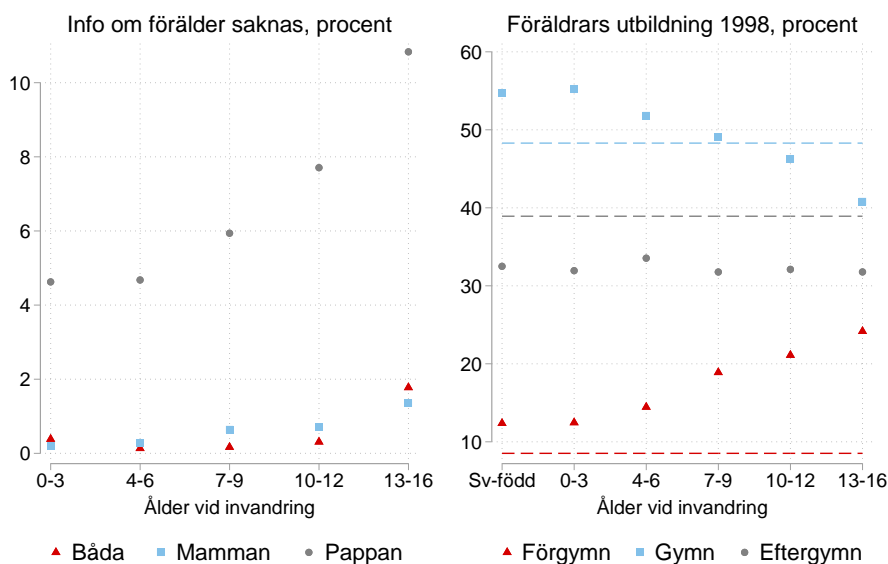
Som nämnts tidigare består vårt urval av barn födda i forna Jugoslavien, som beviljades uppehållstillstånd 1993 eller 1994 och som då var 16 år eller yngre, samt barn födda i Sverige innan 2000 vars föräldrar är födda i forna Jugoslavien och beviljades uppehållstillstånd 1993 eller 1994. Vi saknar uppgifter om skäl för uppehållstillstånd. Avgränsningen syftar till att begränsa urvalet till flyktingar och deras anhöriga. Dessa utgjorde en mycket stor majoritet av uppehållstillstånden för personer födda i regionen under de aktuella åren.

För enkelhetens skull kallar vi gruppen ”flyktinggruppen” eller ”flyktingbarnen”, trots att vi även inkluderar barn födda i Sverige. Vi använder även beteckningen ”forna Jugoslavien” och gör ingen skillnad på om en individ har kommit från exempelvis Bosnien-Hercegovina eller någon annan del av forna Jugoslavien. För att sätta våra resultat i ett sammanhang jämför vi (där det är relevant) flyktingbarnens utfall med motsvarande utfall för jämnåriga inrikes födda. De inrikes födda flyktingbarnen ingår inte i gruppen ”inrikes födda” (trots benämningen).

Urvalet består av 30 560 personer (Tabell A1 i appendix visar antalet individer efter kön och ålder). De allra flesta flyktingbarn kom tillsammans med åtminstone en förälder. Bland dem som kom vid 13–16 års ålder saknar cirka 12 procent uppgift om pappan. Dessa barn kan antas ha kommit till Sverige med enbart sin mamma (se Figur 3). Denna andel minskar för yngre födelsekohorter och är cirka 5 procent bland dem som var 0–3 år vid ankomst. Könsfördelningen i flyktinggruppen skiljer sig inte från den bland jämnåriga inrikes födda, men

⁷ Information om yrke har hämtats från den så kallade Lönestrukturstatistiken, som är en urvalsundersökning administrerad av SCB. Uppgifterna samlas in årligen under hösten och täcker samtliga anställda i offentlig sektor samt en tredjedel av de anställda inom privat sektor. Samtliga företag med fler än 500 anställda ingår i undersökningen medan uppgifter från mindre företag hämtas in via ett stratifierat slumpmässigt urval som är utformat för att ge en representativ bild över svensk arbetsmarknad. Cirka 50 procent av samtliga anställda i privat sektor inkluderas årligen.

flyktningbarnens föräldrar har generellt sätt lägre utbildning (mätt 1998). Andelen med föräldrar vars högsta avslutade utbildning var på grundskolenivå var omkring 10 procentenheter högre än bland inrikes födda i samma födelsekohorter, medan andelen vars föräldrar hade en eftergymnasial utbildning var 10 procentenheter lägre. Andelen med föräldrar med gymnasial utbildning var densamma i båda grupperna. De som kom i tidig ålder hade i genomsnitt högre utbildade föräldrar än de som var äldre vid invandring.



Figur 3. Andel som saknar uppgift om föräldrar och föräldrars utbildningsnivå

Anm: Föräldrarnas utbildningsnivå är mätt 1998 och definierad utifrån den förälder som har högst utbildning. De streckade linjerna i den högra figuren visar andelar bland inrikes födda i samma åldersspann (motsvarande färg). "Förgymn" innebär som mest grundskoleutbildning, "Gymn" innebär som mest 3-årig gymnasial utbildning (även 2-årig gymnasial utbildning ingår här), "Eftergymn" innebär någon eftergymnasial utbildning (inklusive utbildning som är kortare än 3 år).

Vi undersöker hur det går för flyktninggruppen i skolan genom analys av genomsnittliga avgångsbetyg från årskurs nio och när gymnasiet avslutats. Betygen percentil-rangordnas inom avgångsår och kön för att öka jämförbarheten över tid. Det innebär att alla elever med betyg rangordnas på en skala 0–100, där till exempel 80 betyder att 80 procent av eleverna ett givet avgångsår och av samma kön hade lägre betyg.

Vi mäter högsta avslutade utbildningsnivå det år barnen fyller 20 respektive 30 (det senare observerar vi endast för delurvalet födda 1977–1989).⁸ I gymnasial examen inkluderar vi både två- och treåriga gymnasieprogram. I kategorin eftergymnasial utbildningsnivå ingår även eftergymnasiala utbildningar som är kortare än tre år. Föräldrars utbildningsnivå mäts året en individ fyller 16 (18 i de fall då uppgifter från 16 års ålder saknas).

Arbetsmarknadsutfall mäts årligen och inkluderar sysselsättningsstatus, förvärvsinkomst (percentil-rankad) samt dagar i arbetslöshet registrerade vid Arbetsförmedlingen. Den definition av sysselsättningsstatus vi använder är baserad på individens förvärvsinkomst under november månad respektive år. Uppgiften har tagits fram av SCB och är beräknad för att motsvara sysselsättningsnivån i de så kallade Arbetskraftsundersökningarna (AKU).⁹

Rankad förvärvsinkomst definieras som individens percentilrang i den totala inkomstfördelningen bland 20–55-åringar folkbokförda i Sverige respektive år, inklusive personer helt utan förvärvsinkomst.

De som varken arbetar eller studerar (NEET/uvas-måttet) definieras som de personer vars totala årliga inkomst från förvärvsarbete (inklusive föräldrapenning och sjukpenning) inte överstiger ett årligt prisbasbelopp¹⁰, och som inte under året deltagit i någon reguljär utbildning.

Vi kan på årsbasis koppla individer till specifika arbetsgivare.¹¹ En person kan ha flera arbetsgivare varje år. I förekommande fall har vi definierat individens huvudsakliga arbetsgivare som den anställning som genererat individens högsta inkomst respektive år.

För att beskriva branschfördelningen bland anställda har vi använt ”Standard för svensk näringsgrensindelning”, den så kallade SNI-koden. SNI-systemet är identiskt med EU:s standard för näringsgrensindelning.¹² Vi använder SNI-koden på 1-siffernivå, vilken anger en övergripande indelning efter bransch såsom tillverkningsindustri, hälso- och sjukvård, hotell- och restaurang. För mer specifik information om yrken använder vi Standard för svensk yrkesklassificering (SSYK). Också denna motsvarar EU:s standard.

För att på en övergripande nivå kunna jämföra innehållet i olika yrken kompletterar vi ovanstående mått på bransch- och yrkesindelning med en klassifice-

⁸ 19 och 29 i de fall då data saknas vid 30 års ålder.

⁹ I AKU räknas en individ som sysselsatt om han eller hon har förvärvsarbetat minst 1 timme en given mätvecka i november.

¹⁰ Det prisbasbelopp som är aktuellt respektive mätår. Prisbasbeloppet beräknas av SCB med utgångspunkt i förändringen av konsumentprisindex och fastställs för helt kalenderår.

¹¹ Data är pseudonymiserade såtillvida att arbetsgivarens organisationsnummer liksom arbetsställen inom samma organisationsnummer är ersatta med ett löpnummer.

¹² NACE Rev. 2-indelningen.

ring av arbetsuppgifter enligt ett mått skapat av Goos m.fl. (2009). Måttet utgår från *American Occupational Information Network* (O*NET), och syftar till att fånga i vilken grad ett givet yrke kan utföras av datorer/maskiner.

Varje yrke har ett värde från 1–5 i tre dimensioner: ”abstrakta uppgifter”, ”serviceuppgifter” och ”rutinuppgifter”; se exempelvis Adermon och Gustavsson (2015) för en studie på svenska data som använder denna klassificering. Matchning av yrken mellan O*NET och SSYK sker via ILO:s Standard för yrkesklassificering, ISCO-88 och SSYK-96. Vi har enbart information om yrke för ett urval av individer varje år, eftersom denna information är hämtad från Lönestrukturstatistiken, som är en registerbaserad stratifierad urvalsundersökning. Andelen individer i vårt urval som återfinns i Lönestrukturstatistiken är inte samma som andelen bland inrikes födda. Detta förhållande gör att analysen ska tolkas med försiktighet.¹³

Vi tillämpar följande principer när det gäller måtten på familjebildning: en partner definieras som den andra föräldern till en persons första barn i den mån detta barn föddes senast året han eller hon fyllde 30. I de fall då vi beskriver familjebildning begränsar vi således urvalet till flyktingbarn vi kan observera vid 30 års ålder och som då hade fått sitt första barn.

När det gäller boende- och arbetsplatssegregation inkluderas de som har fyllt 25 ett givet år. Vi studerar faktisk och förväntad ”exponering” mot landsmän givet en uppsättning av regionala och individuella förutsättningar enligt en metod framtagen av Åslund och Skans (2009). Vi tar hänsyn till ålder, utbildningsnivå och kön, samt kommun och bransch. När det gäller bostadsområde utgår vi från SCB:s indelning av grannskap, så kallade SAMS-områden (*Small Areas for Market Statistics*), som är ett betydligt mindre område än en kommun.¹⁴ Arbetsplatssegregation mäter vi på arbetsställenivå (en större arbetsgivare kan inkludera flera olika arbetsställen). Vi tar fram fyra mått:

- I) Faktisk exponering, det vill säga andelen andra landsmän som bor i SAMS-området (alternativt som befinner sig på samma arbetsplats)
- II) Förväntad exponering relativt andelen med jugoslavisk bakgrund i befolkningen (bland dem som arbetar)

¹³ Ytterligare en potentiell felkälla är att SCB:s yrkesklassificering bytte definitioner mellan 2013 och 2014, från SSKY96 till SSYK2012 (ICSO88/ISCO08). Även om det finns en nyckel mellan de två indelningarna förekommer dubletter av vissa yrkeskoder (i några fall kan samma yrkeskod motsvara olika yrken). För att minska den potentiella felkällan använder vi för senare år den yrkesklassificering som är mest lik den ursprungliga (SSYK-96). Resultat för åren efter 2013 bör tolkas med en viss försiktighet.

¹⁴ Sverige är indelat i cirka 9 000 SAMS-områden, medan antalet kommuner är 290 (år 2022).

- III) Förväntad exponering givet individegenskaper (ålder, kön, utbildningsnivå).
- IV) Förväntad exponering givet individegenskaper samt andelen med jugoslavisk bakgrund i kommunen (och branschen).

Faktisk exponering på arbetsplatsen (och i bostadskommunen) (I) definierar vi som andelen medarbetare (grannar) på individens arbetsplats (SAMS-område) som också är födda i forna Jugoslavien. Vi inkluderar här enbart arbetsplatser med minst två medarbetare. Förväntad exponering (II) innebär den nivå som individen kan förväntas möta givet andelen individer födda i forna Jugoslavien i landet respektive i arbetskraften.

För att konstruera vårt tredje och fjärde mått, förväntad exponering givet individuella och regionala förutsättningar, skapar vi indelning av individerna i undergrupper baserat på deras egenskaper inklusive andelen landsmän inom kommunen (och branschen). Därefter beräknas andelen landsmän i respektive grupp. Denna andel är således den som skulle förväntas om samtliga som är födda i forna Jugoslavien fördelades helt jämt över dessa gruppindelningar. Vi kan därefter jämföra dessa nivåer med det observerade utfallet för vårt urval. För måttet på bostadssegregation utgår vi från hushållsnivå istället för individer. Om hushållet består av fler än en person gör vi gruppindelningen utifrån den individ i hushållet som har högst ålder respektive högst utbildningsnivå.¹⁵

4 Betyg och utbildningsnivå

I det här avsnittet beskrivs flyktinggruppens väg genom utbildningssystemet. Vi studerar utfall på kort och lång sikt samt visar hur resultaten varierar med ålder vid invandring.

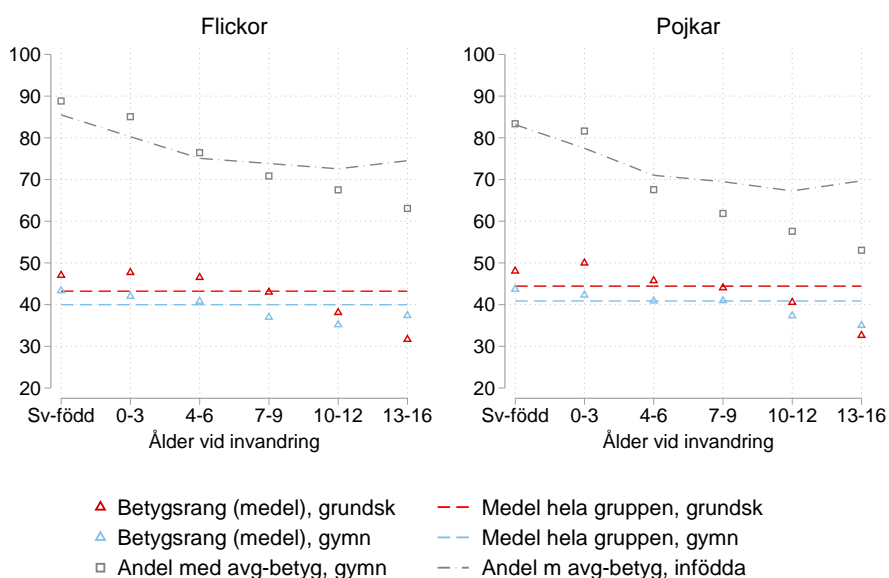
4.1 Grundskola och gymnasium

Flyktingbarnens genomsnittliga avgångsbetyg från grundskolan och gymnasiet visas i Figur 4. Betygen är percentil-rangordnade inom avgångsår och kön och visas i förhållande till resultatet för samtliga elever på samma nivå samt efter ålder vid invandring.

¹⁵ Tidigare forskning om effekter av ålder vid invandring har genom att kontrollera för "syskoeffekter" försökt hantera möjligheten att det är icke-observerade skillnader mellan familjer snarare än ålder vid invandring i sig som ligger bakom resultaten (Böhlmark 2009; Åslund m.fl. 2015). Vi har därför genomfört analyser med och utan så kallade "familjefixa effekter" som enbart använder skillnader i ålder vid invandring mellan syskon. Resultaten visar inte på några betydande skillnader när sådan hänsyn tas i modellerna.

Medelvärde för grundskolebetyget för samtliga barn i flyktinggruppen illustreras av den streckade röda linjen. För både flickor och pojkar var den genomsnittliga betygsrangen således omkring 40 (marginellt högre för pojkar). De röda triangelarna visar samma utfall, men beräknat för olika grupper med avseende på ålder vid invandring. Av figuren framgår att betygen ökar gradvis ju yngre flyktingbarnen var vid invandring. För dem som var sex år vid ankomst samt de barn i gruppen som föddes i Sverige är skillnaden gentemot inrikes födda elever i samma ålder marginell (rang 50).

Avgångsbetyg från gymnasiet (blåa linjer i figuren) var något lägre än grundskolebetygen, men ökade med minskad ålder vid invandring.¹⁶



Figur 4. Avgångsbetyg från grund- och gymnasieskola (rangordnade)

Not: Blå/röda streckade linjer visar genomsnittliga rangordnade avgångsbetyg för barn i flyktinggruppen som helhet. Symbolerna visar genomsnittliga avgångsbetyg efter ålder vid invandring. Betygen är rangordnade separat för pojkar och flickor samt efter examensår. Grå kvadrater och streckade linjer visar andelen (i procent) av gruppen för vilken vi observerar avgångsbetyg.

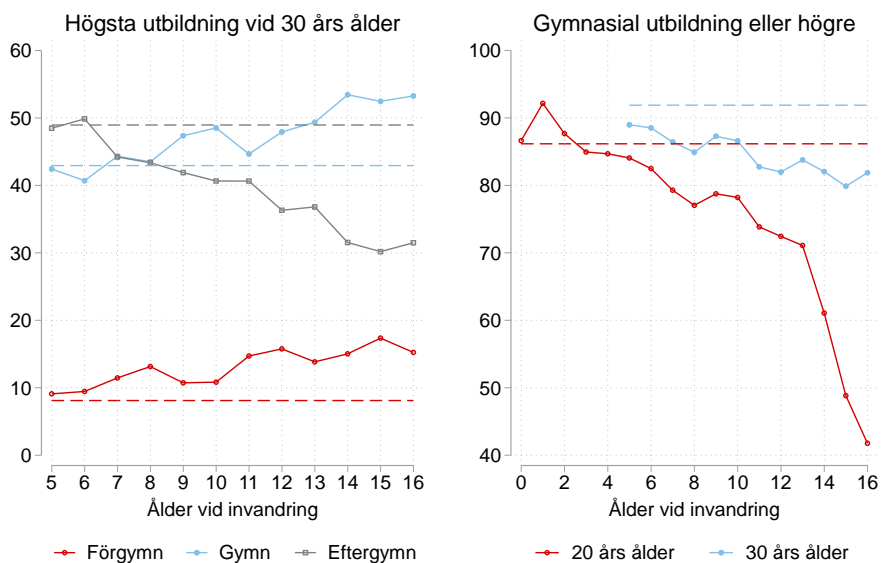
¹⁶ De allra flesta i flyktinggruppen som var 14 år eller yngre då de fick uppehållstillstånd (kohorterna födda 1980–1999) avslutade grundskolan i Sverige. Bland dem som var 15 eller 16 år var motsvarande andel 22 procent baserat på betygsdata. Många i den äldre gruppen tycks ha gått direkt till gymnasiet.

4.2 Utbildning vid 30 års ålder

Den vänstra panelen i Figur 5 visar utbildningsnivå vid 30 års ålder uppdelad efter ålder vid invandring. De som kom till Sverige innan sex års ålder uppnår i regel samma utbildningsnivåer som inrikes födda. Det innebär att nästan hälften har eftergymnasial utbildning, något färre har gymnasium och bara en liten andel har som högst grundskola. Sannolikheten att ha en högre utbildning sjunker gradvis med ålder vid invandring. Andelen som enbart har uppnått grundskolenivå är dock relativt låg även bland dem som kom till Sverige som tonåringar (även om den är klart högre än bland inrikes födda). Sammantaget innebär detta att fler har gymnasium som högsta nivå bland dem som var äldre vid ankomsten.

Den högra panelen i Figur 5 visar andelen av gruppen som har uppnått minst gymnasienivå vid 20 respektive 30 års ålder, efter ålder vid invandring samt motsvarande andel för inrikes födda (streckade linjer). Det är tydligt att det sker en upphämtning inom flyktinggruppen, särskilt bland dem som var 13 år eller äldre när de invandrade. Många av dem som kom i äldre åldrar läser således in gymnasiekompetens då de är 20–30 år. Det är tydligt att möjligheten att komplettera grundläggande utbildning i vuxen ålder är betydelsefull, särskilt för de barn som kom till Sverige i tonåren.

Regressionsanalyser, som tar hänsyn till föräldrarnas utbildningsnivå och till eventuella samband med vilken skola man går på, visar att dessa faktorer kan förklara en del av skillnaderna mellan inrikes födda och flyktinggruppen. En statistiskt signifikant skillnad kvarstår dock mellan grupperna även med sådan hänsyn tagen: inrikes födda uppnår i högre grad än flyktinggruppen gymnasiekompetens givet föräldrars utbildningsnivå.



Figur 5. Procent med olika utbildningsnivå

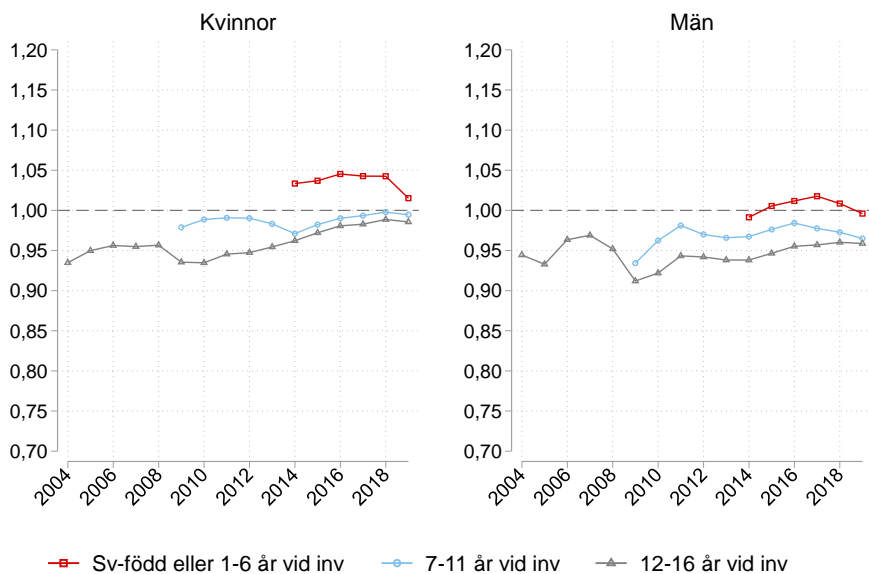
Anm: X-axlarna visar ålder vid invandring. Linjerna visar andelar med en viss utbildningsnivå (betingat på att vi observerar utbildning). De grå områdena visar 95% konfidensintervall. De streckade linjerna visar motsvarande andelar bland inrikes födda i samma ålder (med motsvarande åldersfördelning). ”Förgymn” innebär som mest grundskoleutbildning, ”Gymn” innebär som mest 3-årig gymnasial utbildning (även 2-årig gymnasial utbildning ingår här) och ”Eftergymn” innebär någon högre utbildning (inklusive utbildning som är kortare än 3 år).

5 Arbetsmarknadsutfall på kort och lång sikt

Vi övergår nu till att beskriva flyktinggruppens arbetsmarknadsutfall. Figur 6 visar sysselsättningsgraden för flyktinggruppen som andel av sysselsättningsgraden bland jämnåriga inrikes födda efter kön. Figur 7 visar på motsvarande sätt genomsnittliga förvärvsinkomster. En kvot under 1 innebär således att flyktinggruppen är sysselsatt i lägre grad (eller har lägre genomsnittlig inkomst-rang) än inrikes födda. Liksom tidigare redovisar vi resultat efter ålder vid invandring, i det här fallet grupperat (inrikes född eller 1–6 år vid invandring, 7–11 år vid invandring samt 12–16 år vid invandring). Vi finner påtagliga skillnader inom gruppen med avseende på ålder vid invandring, men också mellan kvinnor och män. Störst skillnad i både sysselsättning och inkomster relativt inrikes födda finns för de som var 12–16 år när de kom till Sverige. För kvinnor i denna åldersgrupp minskar sysselsättnings- och inkomstgapet relativt inrikes födda över tid och 2019 var skillnaderna nära noll. Kvinnor som var högst

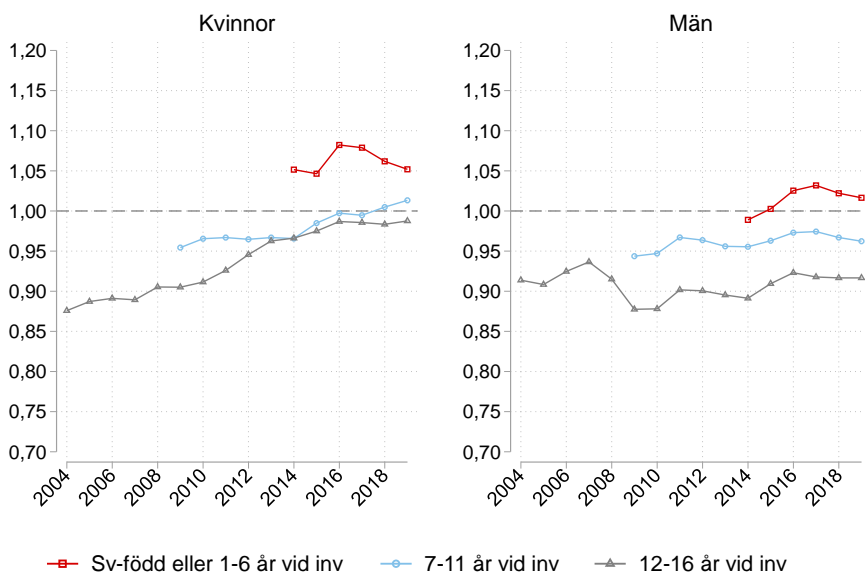
sex år när de kom till Sverige hade då till och med högre förvärvsinkomster och sysselsättningsgrad än jämnåriga inrikes födda kvinnor. Män som var sju år eller äldre när de invandrade låg i genomsnitt under inrikes föddas sysselsättningsgrad och genomsnittliga inkomster sett över hela perioden, medan de som kom som sexåringar eller yngre låg ungefärligen i nivå med inrikes födda. För män varierar sysselsättningsgapet och genomsnittsinkomsterna något mer med ålder vid invandring och över tid jämfört med kvinnor. 2019 var dock sysselsättningsgrad och inkomster i huvudsak i linje med nivåerna för inrikes födda sett över samtliga åldersgrupper.

Om hänsyn tas till (eventuellt ”endogena”) skillnader i individernas observerade egenskaper (utbildning, civilstånd, kommun och näringsgren), med hjälp av regressionsanalyser, minskar gapet mellan kvinnor i flyktinggruppen och inrikes födda kvinnor. Motsvarande skattning för samtliga åldersgrupper av män visar inte på någon statistiskt signifikant skillnad gentemot inrikes födda, men separata skattningar för respektive åldersgrupp visar att män i flyktinggruppen som var högst sex år vid ankomsten till Sverige i genomsnitt hade något högre inkomstrang än jämförbara inrikes födda män, medan de som var 7 år eller äldre låg lägre.



Figur 6. Sysselsättningsgrad i flyktinggruppen relativt jämnåriga inrikes födda

Anm: Figuren visar andelen sysselsatta i flyktinggruppen relativt samma andel bland inrikes födda i samma ålder. Urvalen är avgränsade till individer i åldersspannet 20–55 ett givet år. Inrikes födda har viktats för att motsvara ålderssammansättningen i den jugoslaviska gruppen.

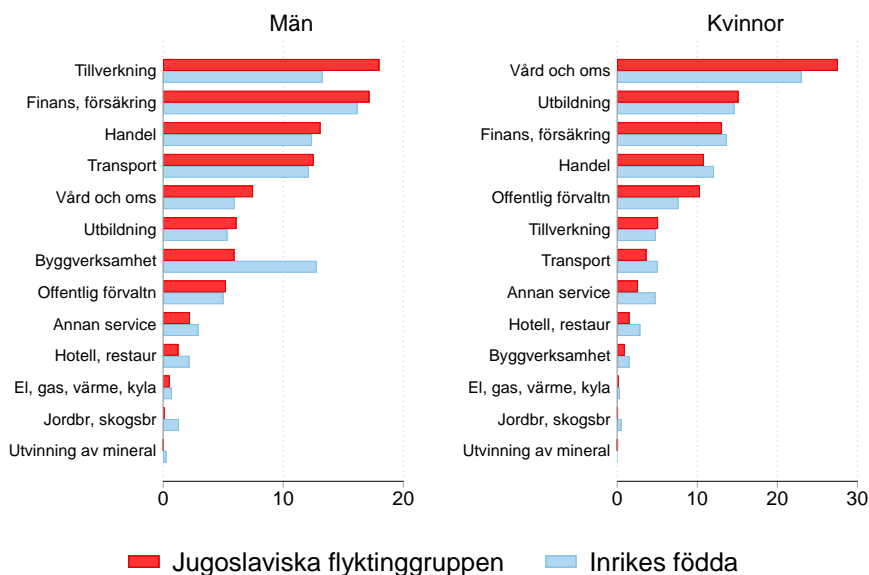


Figur 7. Förvärsinkomster i flyktinggruppen relativt jämnåriga inrikes födda

Anm: Figuren visar genomsnittliga rangordnade förvärsinkomster i flyktinggruppen som andel av motsvarande mått bland inrikes födda i samma ålder. Urvalen är avgränsade till individer i åldersspannet 20–55 ett givet år. Inrikes födda har viktats för att motsvara ålderssammansättningen i den jugoslaviska gruppen.

5.1.1 Näringsgren och yrke

Vi studerar även om flyktinggruppen skiljer sig från inrikes födda när det gäller yrke och bransch. På en övergripande nivå är branschfördelningen ungefärligen densamma i de båda grupperna (Figur 8). Det finns dock vissa skillnader mellan män och kvinnor. Inom flyktinggruppen är det vanligare att kvinnor återfinns i yrken inom vård och omsorg, medan män i högre grad återfinns inom tillverkningsindustrin och "Företagstjänster". Män är även underrepresenterade inom byggbranschen relativt inrikes födda.

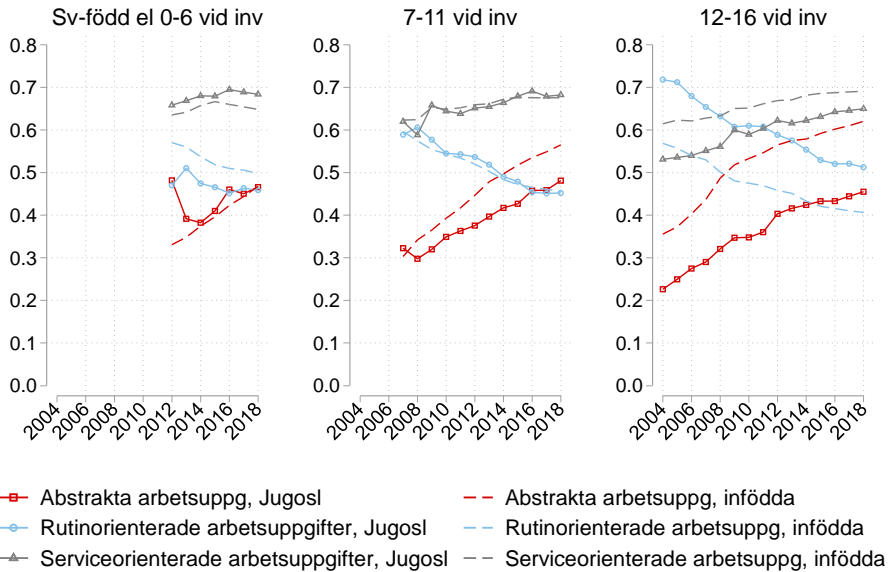


Figur 8. Fördelning över näringsgren 2019

Anm: Näringsgren bestäms utifrån en persons huvudsakliga arbetsgivare under ett år (den förknippad med den högsta förvärvsinkomsten). Inrikes födda har viktats för att motsvara ålderssammansättningen av den jugoslaviska gruppen.

Figur 9 beskriver arbetets innehåll bland dem som är anställda. Arbeten klassificeras utifrån graden av abstrakta/teoretiska arbetsuppgifter, serviceinriktade arbetsuppgifter samt mer rutinartade arbetsuppgifter. Ett relativt tydligt mönster framkommer när det gäller ålder vid invandring. Ju äldre flyktingbarnen var vid invandring, i desto högre grad återfinns de inom yrken med större inslag av rutinartade arbetsuppgifter relativt inrikes födda i samma ålder. De återfinns istället i lägre grad inom yrken som kräver ett större inslag av service och/eller mer abstrakta arbetsuppgifter. Detta mönster gäller för hela perioden.¹⁷ Skillnaderna relativt inrikes födda är betydligt mindre för dem som invandrade när de var 7–11 år, men även i denna åldersgrupp återfinns flyktinggruppen i något lägre grad inom yrken med en högre inslag av abstrakt arbetsinnehåll. I den yngsta ålderskategorin (de som var 0–6 år vid invandring) syns inga tydliga skillnader relativt inrikes födda.

¹⁷ Notera dock att det förekommer en trendmässig förändring av yrkesfördelningen som också gäller inrikes födda, mot en högre grad av tjänste- och serviceyrken och lägre grad av mer traditionella industrijobb. Denna förändring kan tänkas återspegla både det faktum att de kohorter vi studerar blir äldre (erfarenhet och kompetens kan leda till byte av yrke och bransch), liksom strukturella förändringar i ekonomin mot fler jobb inom tjänste- och servicesektorn.



Figur 9. Arbetets innehåll: intensitet i abstrakta, service- och rutinmässiga arbetsuppgifter

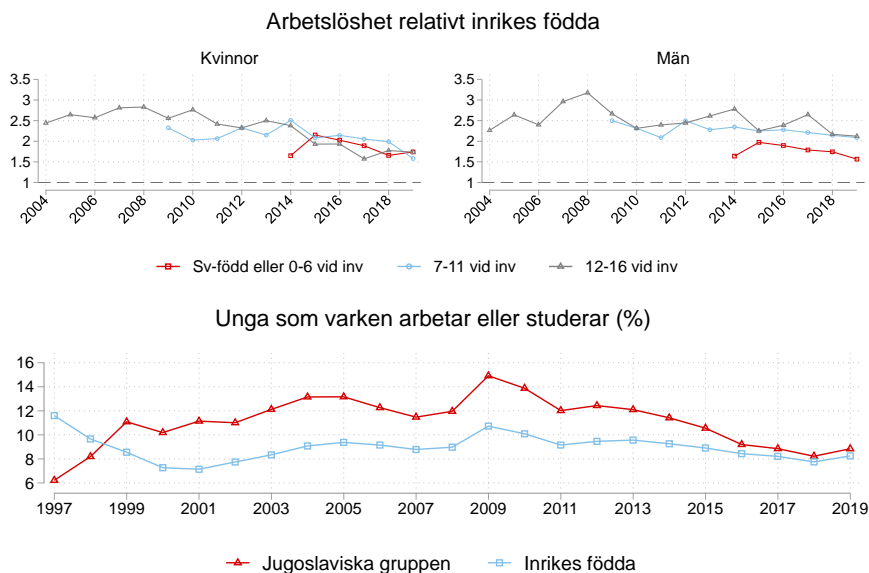
Anm: Figuren visar andelen arbetare i de olika grupperna som återfinns i ett yrke vars intensitet med avseende på en given typ av arbetsuppgift överstiger medelvärdet i populationen av arbetare. Figuren bygger på det delurval för vilket information om yrket ("SSYK") är tillgänglig. Andelen med information om yrke skiljer sig åt mellan den jugoslaviska gruppen och inrikes födda, vilket ska tas i beaktande vid tolkningen. Måttet på intensitet i olika typer av arbetsuppgifter kommer från Goos m.fl. (2009).

5.1.2 Unga som varken arbetar eller studerar (uvas) och långtidsarbetslösa

En relativt omfattande forskningslitteratur har undersökt individeffekter av ungdomsarbetslöshet. Ett återkommande resultat är att arbetslöshet i unga år kan ha långsiktiga effekter för hur det går på arbetsmarknaden (Forslund och Liljeberg 2021; Nordström Skans 2005). Under senare år har ett ökat intresse riktats mot gruppen av unga som varken arbetar eller studerar (*Not in Employment Education, or Training* (NEET), eller på svenska, "uvas").¹⁸ Gruppen innefattar såväl unga arbetslösa (men inte heltidsstuderande) som unga som inte söker jobb. Uvas är potentiellt ett bättre mått på risk för marginalisering än arbetslöshet bland unga: unga arbetslösa heltidsstuderande exkluderas från måttet medan unga som står så långt från arbetsmarknaden att de inte ens söker jobb inkluderas.

¹⁸ Se t.ex. Forslund och Liljeberg (2021).

Andelen långtidsarbetslösa¹⁹ samt andelen som varken arbetar eller studerar under ett givet kalenderår visas i Figur 10. Båda dessa mått beräknas från det år en individ fyller 20 år. Andelen långtidsarbetslösa är betydligt högre i flyktinggruppen än bland jämnåriga inrikes födda. Under större delen av perioden var andelen mer än dubbelt så hög (kvot över 2). Detta resultat gäller för samtliga år och för både män och kvinnor. Gapet minskar dock över tid, vilket förklaras av både sjunkande långtidsarbetslöshet bland dem som kom till Sverige när de var 12–16 år, och en lägre initial långtidsarbetslöshet bland dem som anlände i yngre ålder. Andelen som varken arbetade eller studerade följer ungefärligen samma mönster som andelen långtidsarbetslösa: fler i flyktinggruppen var uvas relativt inrikes födda i början av perioden, men skillnaden minskar över tid. Det minskande gapet återspeglar även i detta fall att andelen uvas initialt är lägre bland dem som anlände i yngre åldrar. 2019 var andelen uvas omkring 8–9 procent i båda grupperna.



Figur 10. Långtidsarbetslösa och individer som varken arbetar eller studerar

Ann: Både långtidsarbetslöshets och NEET/uvas-graden är beräknad för personer som har fyllt 20 år. Arbetslöshet visas relativt arbetslösheten bland inrikes födda i samma ålder (där 1 innebär samma nivå av arbetslöshet). Inrikes födda har viktats för att motsvara åldersfördelningen i flyktinggruppen. Kalenderåret motsvarar det år då arbetslöshetsperioden startade.

¹⁹ Definierat som de som under en sammanhängande period om minst sex månader har varit inskrivna vid Arbetsförmedlingen som öppet arbetslösa eller som deltagare i ett arbetsmarknadspolitiskt program.

6 Segregation och social integration

Vi övergår nu till att beskriva familjebildning och boende- och arbetsplats-segregation.

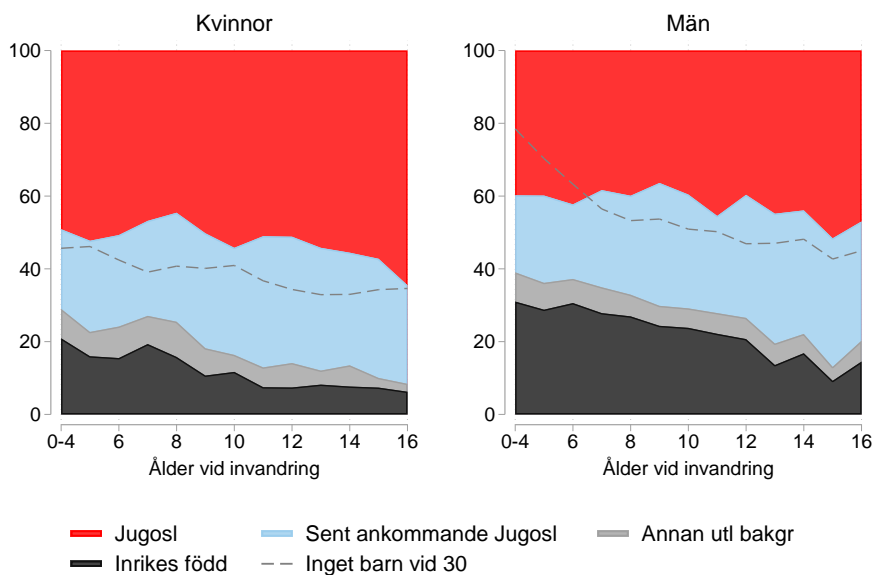
6.1 Familjebildning

Vi studerar familjebildning för de flyktingbarn som är födda 1977–1989, vilka kan följas till åtminstone 30 års ålder. De yngsta i detta delurval kom således till Sverige när de var fyra eller fem år. Vi definierar partner som den andra föräldern till en individs första barn. Jugoslavisk bakgrund bland partners definierar vi som att en individ antingen själv är född i forna Jugoslavien eller har minst en förälder som är född i forna Jugoslavien. Vi delar in partners med jugoslavisk bakgrund i två grupper: å ena sidan de som föddes i Sverige eller invandrade när personen i vår urvalsgrupp (den de har barn med) var högst 19 år. Dessa kallar vi tidigt ankomna partners och å andra sidan de som invandrade då personen i urvalsgruppen var 20 år eller äldre. Dessa kallar vi sent ankomna partners. Figur 11 visar andelen av flyktinggruppen som har en partner som har ursprung i forna Jugoslavien (tidigt respektive sent ankommen), i ett annat utomnordiskt land, samt andelen som har en partner född i Sverige eller i ett av de övriga nordiska länderna. Att bilda familj med en partner med ursprung i forna Jugoslavien är mycket vanligt. Det gäller såväl kvinnor som män. Andelen ökar med ålder vid invandring, men även bland dem som kom till Sverige före sex års ålder har över 70 procent av kvinnorna och drygt 60 procent av männen en partner med jugoslavisk bakgrund. 20–30 procent av dessa partners migrerade till Sverige när personen i fråga var 20 år eller äldre (ljusblått fält i Figur 11). Eftersom migrationen till Sverige från forna Jugoslavien har varit relativt liten sedan 1995 är en möjlig tolkning av detta att sociala band till det forna hemlandet påverkar var man hittar sin partner. Detta innebär alltså en koppling mellan historisk och framtida migration. För samtliga åldersgrupper i flyktinggruppen är det dock vanligast att ha en partner som också kom till Sverige under de tidiga åren på 1990-talet.

Den högra delen av Figur 12 visar att flyktingarna bildade familj tidigt jämfört med inrikes födda. Bland de kvinnor som fick sitt första barn innan 25 års ålder hade 90 procent en partner med jugoslavisk bakgrund. Denna andel är betydligt lägre (50 procent) bland dem som fick sitt första barn då de var äldre än 30 år. Bland män var motsvarande andel cirka 70 procent över större delen av åldersspannet 18–35 år. Endogami (dvs. att bilda familj inom en grupp) verkar alltså vara kopplat till ålder för familjebildning, men på olika sätt för kvinnor och män.

Att bilda familj med en partner med ursprung i forna Jugoslavien samvarierar också med indikatorer på socioekonomisk status. Ovan visade vi att partners ursprung till viss del varierar med ålder och kön. Vidare analyser visar också att de som har en högre utbildning oftare har en inrikes född partner. Detta samband är särskilt tydligt för kvinnor. De med lägre utbildning har oftare en jugoslavisk partner som kommit i till Sverige i vuxen ålder. Det gäller både kvinnor och män.

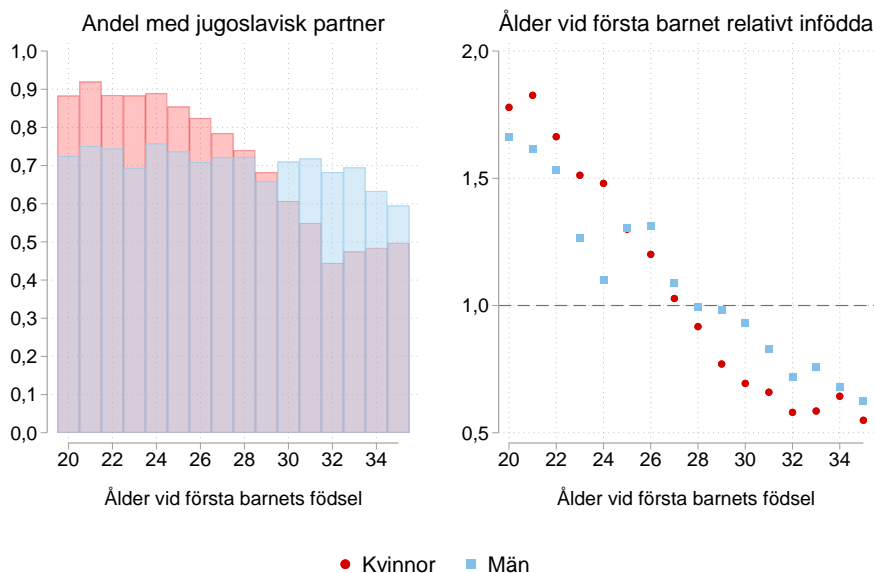
När vi studerar familjebildning uppdelat efter förvärvsinkomster och kön kan vi också se tydliga skillnader. Bland kvinnor har de som bildat familj med en partner född inom Norden i genomsnitt högre förvärvsinkomster jämfört med de som har en partner med ursprung i forna Jugoslavien. Detta resultat gäller alla åldersgrupper, men skillnaderna minskar för yngre kohorter. Om vi istället studerar utfallet för flyktinggruppens partners kan vi se att kvinnliga partners i genomsnitt har lägre förvärvsinkomster än manliga. Det står i kontrast till det starka arbetsmarknadsutfallet bland kvinnor i flyktinggruppen. Särskilt de kvinnliga partners som i sammanhanget har kommit "sent" till Sverige har tydligt lägre förvärvsinkomster. Dessa har dock vistats en kortare tid i Sverige och har haft kortare tid på sig att etablera sig på arbetsmarknaden.



Figur 11. Partners bakgrund efter ålder vid invandring

Anm: En partner är definierad som den andra registrerade föräldern till en persons första barn. Urvalet är begränsat till flyktingar födda 1977–1990 som hade fått sitt första barn vid 30 års ålder. "Jugosl" innebär att partner är född i forna Jugoslaven eller har åtminstone en förälder född i forna Jugoslavien och invandrade till Sverige senast året innan personen i urvalet fyllde 20. "Sent an-

kommen jugosl” innebär att partnern föddes i forna Jugoslavien och invandrade året personen i urvalet fyllde 20 eller senare. ”Inrikes född” innebär att en partner föddes i Sverige och hade minst en svenskfödd förälder (och ingen förälder född i forna Jugoslavien) De övriga nordiska länderna innefattas i denna kategori. ”Inget barn vid 30” visar andelen av urvalet som inte hade fått barn vid 30 års ålder.



Figur 12. Andel med en partner med jugoslavisk bakgrund efter ålder vid första barnet samt fördelning av ålder vid första barnet relativt inrikes födda

Anm: Urvalet är begränsat till individer födda 1997–1990 som hade fått sitt första barn i åldern 18–35 år. Figuren till höger visar andelen som fick sitt första barn vid en given ålder i relation till motsvarande andel bland inrikes födda. Värdet 1 motsvarar således lika stora andelar i urvalsgruppen som bland inrikes födda.

Vissa forskare menar att familjebildning med en partner med samma bakgrund kan ses som ett sätt att bevara kulturell identitet (Bisin och Verdier 2001). En kulturell skillnad mellan Sverige och forna Jugoslavien, som har beskrivits i *World Values Survey*,²⁰ är att Sverige i högre grad kännetecknas av jämställdhet mellan kvinnor och män, medan forna Jugoslavien i högre grad har bibehållit traditionella könsroller. Vi kan eventuellt få en indikation om parbildning med en person med jugoslavisk respektive svensk bakgrund samvarierar med jämställdhet genom att studera skillnader i uttag av föräldrapenning (även om det mått vi använder är relativt trubbigt).

²⁰ <https://www.worldvaluessurvey.org/WVSEventsShow.jsp?ID=362> (webbplatsinformation hämtad i maj 2023).

I Sverige är föräldraförsäkringen individuellt utformad, och därmed könsneutral sett till regelverket. De flesta par delar dock inte lika på föräldrapenningdagarna: i genomsnitt tar kvinnor ut en betydligt högre andel dagar med föräldrapenning. Vi har inte tillgång till uppgifter om uttag av föräldrapenningdagar. Men vi har årlig information om föräldrapenninguttag i kronor. Vi tänker oss att uttaget belopp i kronor återspeglar fördelningen av föräldrapenningdagar, och kan ge en indikation om synen på traditionella könsroller i meningen vem i hushållet som tar ansvar för barnen när de är små. Vi gör här antagandet att en jämn fördelning av uttaget av föräldrapenning indikerar ett mer jämställt förhållande till omsorg om barn inom hushållet medan ett mer skevt uttag indikerar en mer traditionell fördelning av arbete inom och utanför hemmet.²¹

Tabell 1 antyder att kvinnor med en icke-jugoslavisk partner har ett jämnare uttag av föräldrapenning inom hushållet i relation till dem med jugoslavisk partner (kolumn 1 och 2 i tabellen).²² För män går resultatet i motsatt riktning (kolumn 3). Det vill säga att män med en partner med jugoslavisk bakgrund tycks fördela föräldrapenninguttaget mer jämnt inom hushållet relativt hushåll där modern inte har jugoslavisk bakgrund. Det kan tyckas motsägelsefullt relativt skattningen för kvinnor. Detta resultat förklaras dock i huvudsak av att en stor andel av mödrar i hushåll där båda har ursprung i forna Jugoslavien har kommit till Sverige i vuxen ålder. De har därför sannolikt inte tillgång till samma ersättningsnivåer som de som har vistats (och arbetat) i Sverige under en längre tid. Stöd för denna förklaring får vi om vi exkluderar ”sent ankommande” partners (kolumn 4). Skattningen visar då att hushållssammansättning inte tycks vara av någon större betydelse för männen i vårt urval. Resultaten för kvinnor visar däremot att valet av partner samvarierar med uttag av föräldrapenning, vilket kan ha betydelse för framtida arbetsmarknadsutfall.

²¹ Uppgift om uttag av dagar hade varit att föredra framför uttaget belopp i kronor eftersom daglig ersättning baseras på individens arbetsinkomst (upp till ett visst tak). Det finns därmed en risk att ett jämnt uttag i kronor inte fullt ut återspeglar ett jämnt uttag i dagar. Om (exempelvis) män har en högre årsinkomst än kvinnor kan uttaget belopp vara mer jämnt fördelat än antalet dagar som faktiskt tagits ut. Det samma gäller om exempelvis inrikes födda män har en högre inkomst än män från forna Jugoslavien. I de analyser som vi gör tar vi därför på individnivå hänsyn till förvärsinkomster året innan första barnets födelseår. I den skattade modellen ingår även kontroll för ålder och antal barn.

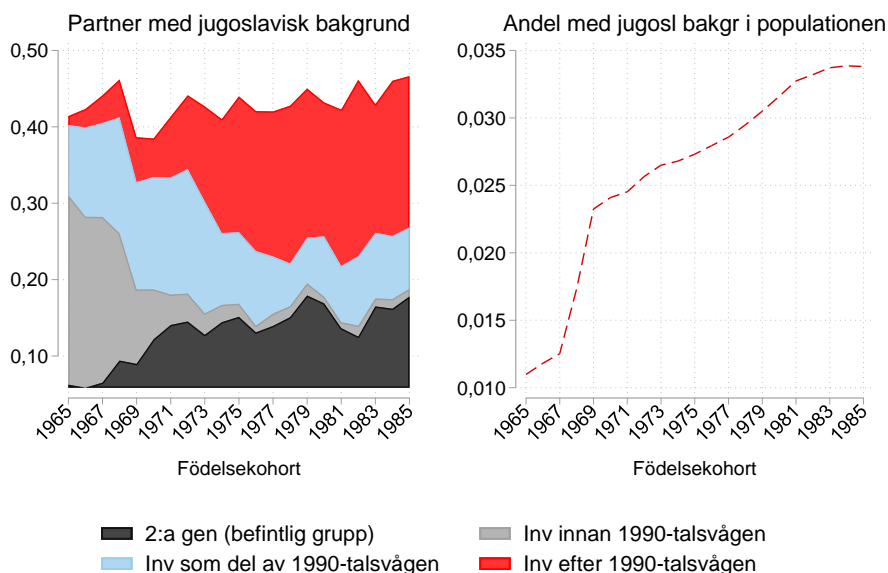
²² Vi beräknar först skillnaden inom samtliga hushåll definierat som kvinnors föräldrapenninguttag minus mäns föräldrapenninguttag räknat i kronor, och skattar därefter en modell separat för kvinnor och män med en ”indikator” för om partnern är inrikes född. Det är alltså estimatet för denna indikator som redovisas i tabellen. Om estimatet för att ha en inrikes född partner är negativt ska det tolkas som att den genomsnittliga skillnaden i uttag i inom dessa hushåll är mindre relativt hushåll där båda har jugoslavisk bakgrund. Ett positivt estimat visar följaktligen på ett omvänt förhållande.

Tabell 1 Uttag av föräldrapenning och partners bakgrund

	(1)	(2)	(3)	(4)
Utfall: skillnad i föräldrapenninguttag (kvinnors uttag – mäns uttag)	Kvinnor	Kvinnor, exkl. sent ankommande partner	Män	Män exkl. sent ankommande partner
Inrikes född partner	-47,298*** (6,803)	-43,657*** (7,056)	42,332*** (6,683)	-3,732 (7,019)
N	5 425	3 831	4 214	2 972
R ²	0,19	0,16	0,13	0,14
Medelvärde	220,500	207,600	172,900	211,400

Anm: Resultat av OLS-regressioner för en dummy-variabel som antar värdet 1 om en person har en inrikes född partner med minst en inrikes född förälder (och ingen förälder född i forna Jugoslavien) och 0 annars. Utfallet är skillnaden mellan kvinnans och mannens totala uttag av föräldrapenning (i kronor) från första barnets födelseår till och med 2019. Urvalet är begränsat till jugoslaviska flyktingbarn födda 1977–1989 som hade fått sitt första barn vid 30 års ålder. Flyktingbarn med samma partner som ett annat flyktingbarn har exkluderats. Regressionerna kontrollerar för personens egen och partners förvärvsinkomst året innan personen i urvalets första barn föddes, avsaknad av information om inkomst detta år, båda föräldrarnas antal barn och första barnets födelseår. *** $p < 0,01$, ** $p < 0,05$, * $p < 0,1$, robusta standardfel inom parentes.

Avslutningsvis beskriver vi familjebildning bland dem med jugoslavisk bakgrund (främst ”andra generationen”) som bodde i Sverige när den stora flyktingvågen kom under början av 1990-talet. Vi är intresserade av om det ökade inflödet av personer med jugoslavisk bakgrund hade betydelse för familjebildningen i denna grupp. Den högra panelen i Figur 13 visar andelen individer med jugoslavisk bakgrund i åldersintervallet 20–30 år i befolkningen. Denna andel redovisas per födelsekohort och är mätt det år kohorten i fråga fyllde 25 år. Det framgår att poolen av potentiella partners med bakgrund i forna Jugoslavien ökade kraftigt i samband med invandringen på 1990-talet, och därefter fortsatte att öka men i lägre takt. Detta faktum tycks inte ha påverkat andelen som fick barn med en partner från forna Jugoslavien bland de personer med jugoslavisk bakgrund som redan bodde i Sverige (vänstra panelen i Figur 13 som ligger på en, förvisso hög (omkring 40–45 procent), men stabil nivå över tid. Denna nivå är dock jämförelsevis låg i förhållande till nivån bland dem som kom till Sverige åren 1993–94 (70–80 procent) (en nivå som dock kan tänkas sjunka när graden av endogami kan mätas för samtliga personer i gruppen). Vad skillnaden beror på kan vi enbart spekulera om, men en hypotes skulle kunna vara att upplevelsen av att komma som flykting från ett krig kan vara av betydelse för viljan att på lång sikt upprätthålla band till det tidigare hemlandet.



Figur 13. Familjebildning bland personer med jugoslavisk bakgrund som bodde i Sverige innan flyktninginvandringen på 1990-talet

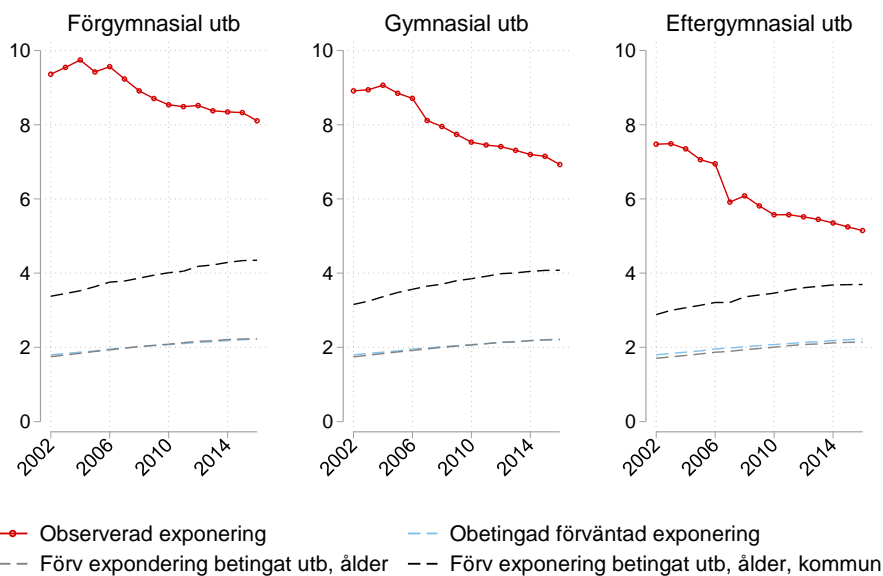
Anm: Vänstra figuren visar andelen personer med en jugoslavisk partner bland individer med jugoslavisk bakgrund som levde i Sverige innan flyktningvågen på 1990-talet. Denna grupp innehåller personer med två forna jugoslavien-födda föräldrar som invandrade innan 1989, samt individer som själva föddes i forna Jugoslavien och invandrade innan 1989 när de var 16 år eller yngre. Urvalet är begränsat till dem som har barn. Partnern definieras som den andra registrerade föräldern till det första barnet. Jugoslavisk bakgrund (för partnern) innebär att en person är född i forna Jugoslavien eller hade minst en förälder som är född där. Den högra figuren visar andelen av 20–30-åringarna i befolkningen som var födda i forna jugoslaven det år en given födelsekohort fyllde 25.

6.2 Bostads- och arbetsplatssegregation

I Sverige, liksom i många andra länder, förekommer både boende- och arbetsplatssegregation med avseende på födelseland (Malmberg m.fl. 2018; Åslund och Skans 2010). Dessa mönster återfinns bland de jugoslaviska flyktningbarnen. Figur 14 visar exponering och förväntad exponering mot landsmän i bostadsområdet.²³ Tre huvudbudskap är: (i) det finns en betydande segregation i meningen att faktisk exponering är högre än förväntad; (ii) segregationen sjunker med utbildningsnivå; (iii) det finns en trend över tid mot mindre segregation, vilket visar sig genom att andelen grannar med jugoslavisk bakgrund sjunker trots att andelen stiger nationellt och i kommunen.

²³ Måtten för exponering beräknas per SAMS-område, men redovisas i figuren som det genomsnittliga värdet för samtliga SAMS.

Andelen grannar födda i forna Jugoslavien var inledningsvis tre gånger så hög jämfört med det vi skulle förvänta oss givet att hänsyn tas till ålder, utbildning och kommunsammansättning bland dem med grundskole- och gymnasieutbildning. Bland dem med eftergymnasial utbildning är segregationen också betydligt högre än förväntat, men där är minskningen över tid större, åtminstone relativt de inledande nivåerna. Det tycks inte spela någon större roll för förväntad exponering om hänsyn tas till ålder och utbildning jämfört med endast till andelen jugoslavien-födda i befolkningen. Däremot antyder linjen för förväntad exponering som även tar hänsyn till kommunsammansättning att personer med jugoslavisk bakgrund inte bosatt sig ”jämnt” över landets kommuner. Om hänsyn tas till andelen med jugoslavisk bakgrund på kommunal nivå (utöver fördelningen av individegenskaper), ökar den förväntade exponeringen mot andra landsmän tydligt (mörkgrå streckad linje i figuren), även om detta inte förklarar hela skillnaden mellan observerad och förväntad exponering. Överexponeringen minskar dock tydligt över tid för samtliga grupper vi observerar.

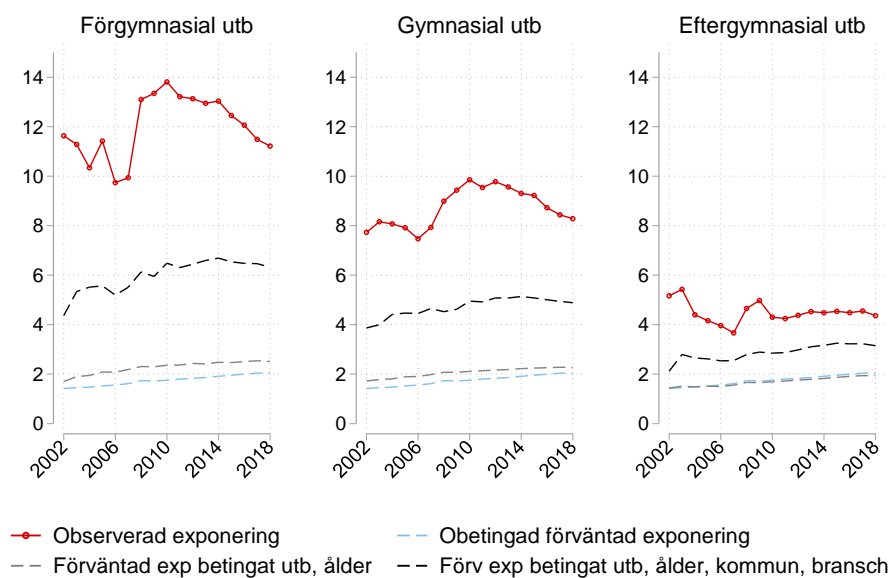


Figur 14. Exponering mot personer från forna Jugoslavien i bostadsområdet

Anm: Begränsat till jugoslaviska flyktingbarn födda 1977–1991 som fyllde minst 25 ett givet år. Linjerna visar medelvärden. Faktisk exponering definieras som andelen grannhushåll i SAMS-området i vilka minst en person är född i forna Jugoslavien. Förväntad exponering definieras som medelvärdet för ”grupp-benägenheten” bland grannhushåll. Grupp-benägenheten beräknas som andelen hushåll i vilka minst en person är född i forna Jugoslavien i klasser uppdelade efter ett antal egenskaper (se metodavsnittet). Obetingad förväntad exponering är andelen hushåll i populationen i vilka minst en person är född i forna Jugoslavien. Uppdelningen av resultaten är baserad på utbildning mätt vid 25 års ålder.

Resultaten för arbetsplatssegregation (Figur 15) liknar i viss utsträckning dem för bostadsområden: många i flyktinggruppen återfinns på arbetsplatser där andelen kollegor från forna Jugoslavien är högre än förväntat. Detta gäller även med hänsyn tagen till ålder, kön, utbildningsnivå, bransch och kommunfördelning. Exponeringen varierar dock tydligt med utbildningsnivå och är högst för dem med låg utbildning. Resultatet indikerar att kopplingar till andra landsmän kan vara av betydelse för denna grupp när det gäller etablering på arbetsmarknaden. Det ska dock påpekas att det är ovanligt att arbeta på mycket segregerade arbetsplatser: 2019 arbetade bara två procent av gruppen med högst grundskoleutbildning på arbetsplatser med enbart kollegor från forna Jugoslavien och enbart en av tio hade mer än 20 procent kollegor med jugoslavisk bakgrund.

Tidstrenderna är inte lika tydliga och enhetliga vad gäller arbetsplatsen som vad gäller boendet. Jämför man början och slutet av perioden är skillnaderna inte så stora, men det sker både ned- och uppgångar.



Figur 15. Exponering mot personer från forna Jugoslavien på arbetsplatsen

Anm: Begränsat till jugoslaviska flyktingbarn födda 1977–1991 som fyllde minst 25 ett givet år. Linjerna visar medelvärden. Faktisk exponering definieras som andelen arbetskamrater (på samma arbetsställe) födda i forna Jugoslavien. Förväntad exponering definieras som medelvärdet för ”grupp-benägenheten” bland arbetskamraterna. Grupp-benägenheten beräknas som andelen personer födda i forna Jugoslavien i klasser baserade på ett antal egenskaper. Obetingad förväntad exponering är andelen födda i forna Jugoslavien i populationen. Uppdelningen av resultaten är baserad på utbildning mätt vid 25 års ålder.

7 Sammanfattning och slutsatser

I den här rapporten har vi beskrivit den ekonomiska och sociala integrationen bland barn som kom som flyktingar från forna Jugoslavien under det tidiga 1990-talet. Vi har studerat gruppens utbildningsutfall och arbetsmarknadsintegration samt beskrivit familjebildning och boende- och arbetsplatssegregation. Flyktingbarnen och deras familjer kom till Sverige under en kraftig lågkonjunktur. Men den ekonomiska etableringen bland de vuxna som kom från forna Jugoslavien var snabb under flera år innan den planade ut (Åslund m.fl. 2023).

De som kom till Sverige som tonåringar hade sämre skolresultat och en inledningsvis svårare väg in på arbetsmarknaden jämfört med dem som kom vid yngre ålder. Detta har sannolikt åtminstone delvis att göra med att de yngre barnen hade vistats längre tid i Sverige, och därmed gått längre i svensk skola, vid arbetsmarknadsinträdet. De flesta i gruppen hade dock uppnått minst gymnasieutbildning vid 30 års ålder.

För dem som kom innan 12 års ålder var skillnaderna små både när det gäller utbildningsnivå vid 30 års ålder och avgångsbetyg jämfört med jämnåriga inrikes födda med föräldrar med motsvarande utbildningsnivå. Vid 25 års ålder var både sysselsättningsgraden och genomsnittliga förvärvsinkomster lägre för många i flyktinggruppen jämfört med jämnåriga inrikes födda. Detta gap minskade dock snabbt, och i slutet av uppföljningsperioden, år 2019, var sysselsättning och inkomster bland kvinnorna huvudsakligen på samma nivå som för inrikes födda kvinnor. En liten skillnad kvarstod bland män. Om vi tar hänsyn till individegenskaper samt kommun och bransch finner vi att kvinnor i flyktinggruppen i något högre grad var sysselsatta och hade något högre genomsnittlig inkomst relativt inrikes födda kvinnor. Resultatet varierar mer med ålder vid invandring bland män.

De som invandrade vid äldre ålder arbetade oftare inom yrken med ett större inslag av rutinarbete och en lägre grad av mer abstrakt arbetsinnehåll relativt jämnåriga inrikes födda. För dem som invandrade före grundskoleåldern var skillnaderna obefintliga eller mycket små.

De etableringsmått vi studerar (årlig arbetsinkomst och sysselsättningsgrad) visar på gradvis minskande skillnader mellan flyktinggruppen och inrikes födda. För dem som var yngre än sju år vid invandringen var skillnaderna marginella under hela perioden. Samma utveckling gäller långtidsarbetslöshet och andelen unga som varken arbetar eller studerar ("uvas"). En större andel av flyktingarna har varit långtidsarbetslösa eller varken arbetat eller studerat, men skillnaderna minskade över tid och var mot slutet av uppföljningsperioden små.

I de arbetsmarknads- och utbildningsutfall som vi studerat var graden av integration påfallande på lång sikt. I slutet perioden motsvarade utfallen i regel

nivåerna för jämnåriga inrikes födda vad gäller såväl utbildning som sysselsättning och genomsnittliga förvärvsinkomster, med några undantag. I kontrast till detta finner vi en stark tendens till segregation i familjbildning; det är mycket vanligt att bilda familj med en partner som har en bakgrund i forna Jugoslavien. Detta gäller även dem som invandrade till Sverige före sju års ålder (de yngsta vi kan följa här var 4–5 år vid invandring). Många partners med jugoslavisk bakgrund invandrade till Sverige i vuxen ålder, vilket talar för en koppling mellan migrationen under åren 1993–94 och senare migration från länder i forna Jugoslavien. Ålder vid invandring tycks dock ha viss betydelse för hur familjer bildas, andelen med en jugoslavisk partner minskar ju yngre en person var vid ankomsten till Sverige.

Det är vanligare bland kvinnor att bilda familj med en partner från forna Jugoslavien, och det ser ut som att kvinnor som bildar familj med en partner från forna Jugoslavien tar en större andel av föräldraledigheten. Detta kan tyda på en samvariation mellan endogami och mer traditionella könsnormer. Ett ytterligare resultat som kan tolkas i den riktningen är att kvinnor som lever i par med en jugoslavisk partner i genomsnitt har lägre utbildning och i lägre grad är etablerade på arbetsmarknaden relativt såväl inrikes födda kvinnor som kvinnor i flyktinggruppen som bildat familj med en inrikes född partner.

Skillnaderna i utbildnings- och arbetsmarknadsutfall med avseende på ålder vid invandring är i linje med forskning som visar att initiala brister i human kapital tenderar att minska med tiden i ett nytt land (Borjas 2014; Duleep 2015). En person som kommit i ung ålder (relativt äldre invandrade) har haft fler skolår och längre tid i landet innan vuxen ålder, vilket kan skapa bättre förutsättningar för en snabb etablering på arbetsmarknaden efter avslutad utbildning. Men mönstren kan också ha att göra med att språkinläring påverkas av ålder vid invandring (Bleakley och Chin 2010), vilket sannolikt är av betydelse för senare möjligheter (Cunha m.fl. 2006). Våra resultat är även, åtminstone delvis, i linje med tidigare studier som har visat stora skillnader i utbildningsutfall mellan flyktingungdomar och inrikes födda ungdomar (Grönqvist och Niknami, 2017). Vi finner dock en tydlig upphämtning i utbildningsnivå mellan 20 och 30 års ålder i de grupper som var äldst vid invandring och bland dem som hade sämre skolresultat i tidiga åldrar. Här har den längre uppföljningshorisonten betydelse.

Tidigare forskning har även visat på social och kulturell segregation bland invandrade barn och barn med utländsk bakgrund (Jonsson m.fl. 2022). En förklaringsmodell som framförts är att erfarenheter under uppväxten, liksom föräldrars bakgrund, påverkar individers känsla av kulturell tillhörighet (Erikson 1968; Bisin och Verdier 2001). Arbetsplats- och bostadssegregationen och, framför allt, de tydliga tendenserna till familjbildning inom gruppen med jugoslavisk

bakgrund är i linje med detta. Vissa skillnader mellan (tidigare) flyktingar och den inrikes födda befolkningen tycks därmed kvarstå under lång tid, trots en mycket hög grad av integration när det gäller utbildning och etablering på arbetsmarknaden.

Finns det paralleller mellan våra resultat och utfall för senare grupper av unga flyktingar? Under de senaste åren har den migrationspolitiska debatten framför allt berört det stora inflödet av flyktingar från Syrien och Afghanistan under åren fram till 2015. Det är ännu oklart hur migrationen till Sverige kommer att påverkas av kriget i Ukraina, men det är ett faktum att kriget har givit upphov till en mycket omfattande flyktingmigration till länder inom EU. Att ett inte obetydligt antal barn och unga kommer till Sverige förefaller därför sannolikt (Elinder m.fl. 2023).²⁴

En tydlig parallell till flyktingmigrationen från Syrien och Ukraina är att barn och unga kommit under en begränsad period från regioner drabbade av krig och konflikt. Det är rimligt att tro att de flesta av dessa kommer att stanna i Sverige över tid – både som en följd av pågående konflikt och för att många har förlorat sina tillgångar i hemlandet. En skillnad gentemot mot senare migration är att det i Sverige på 1960- och 1970-talen redan fanns en grupp som invandrat från forna Jugoslavien för att arbeta. Tillgång till nätverk av landsmän som invandrat tidigare kan ha underlättat etableringen i landet för de som kom från forna Jugoslavien. En ytterligare skillnad gentemot 1990-talet är givetvis att andra förutsättningar råder på arbetsmarknaden i Sverige idag. Inte minst bransch- och yrkesfördelningen ser annorlunda ut nu jämfört med det tidiga 1990-talet, med färre jobb inom industrisektorn och fler inom tjänstesektorn. Begränsade resurser i form av språk och utbildning kan därför innebära en större barriär nu än tidigare, men gäller i högre grad äldre åldersgrupper som inte genomgått svensk grundskola.

Det är också möjligt att olika aspekter på ”avståndet” till Sverige påverkar skillnader och likheter när det gäller förväntad utveckling. Detta kan gälla konkreta faktorer som utbildningssystemen, arbetsmarknadsstrukturen och den ekonomiska nivån, men också språk och mer svårfångade kulturella dimensioner. Tidigare forskning pekar också på att risken för diskriminering varierar mellan utrikes födda från olika delar av världen (Vernby och Dancygier 2019). I dessa avseenden är det tänkbart att den framtida situationen för flyktingar från Ukraina kan väntas uppvisa större likhet med jugoslaverna än vad flyktingar från t.ex. Syrien och Afghanistan gör.

²⁴ Cirka 4,8 miljoner flyktingar hade sökt skydd i EU:s länder i december 2022 (<https://www.consilium.europa.eu/sv/policies/eu-migration-policy/refugee-inflow-from-ukraine/>) (webbplatsinformation hämtad i maj 2023).

Det är för tidigt att säga något specifikt om utfallet på längre sikt för de barn som kom till Sverige runt 2015 och åren därefter. Vi vet dock utifrån statistik från Skolverket att andelen som examinerats med ett godkänt resultat i svenska som andra språk på grundskolenivå de senaste åren har varit låg.²⁵ Andelen nyanlända som inte klarat nivån för godkänd har legat omkring 60 procent bland dem som har gått ut grundskolan efter 2018. Denna utmaning är inte unik för Sverige, utan gäller många europeiska länder där flyktingmottagandet har varit stort (Unicef 2019). Det är sannolikt viktigt för goda utfall på lång sikt att även dessa unga flyktingar kan följa det mönster av utbildningsmässig upphämtning som vi har sett bland flyktingbarnen från forna Jugoslavien. Insatser som språkinläring, utbildning och etablering av kontakter på arbetsmarknaden kommer sannolikt att vara avgörande för möjligheten att etablera sig i Sverige. Vi vet från ett flertal studier att etableringsprocessen kan ta lång tid, men resultaten i denna rapport visar att det finns stor potential för unga flyktingar att uppnå samma nivåer av sysselsättning och inkomst som den inrikes födda befolkningen. En förutsättning för detta är sannolikt att vägen genom utbildningssystemet fungerar väl, i synnerhet för dem som kommer till Sverige i tonåren och därmed har en kortare tid till arbetsmarknadsinträdet.

²⁵<https://www.skolverket.se/skolutveckling/statistik/sok-statistik-om-forskola-skola-och-vuxenutbildning?sok=SokC&omrade=Betyg%20%C3%A5rskurs%209&lasar=2021/22&run=1> (webbplatsinformation hämtad i maj 2023)

Referenser

- Adermon, Adrian och Magnus Gustavsson (2015), "Job Polarization and Task-Biased Technological Change: Evidence from Sweden, 1975–2005." *The Scandinavian Journal of Economics* 117 (3): 878–917. <https://doi.org/10.1111/sjoe.12109>.
- Algan, Yann, Christian Dustmann, Albrecht Glitz och Alan Manning (2010), "The Economic Situation of First and Second-Generation Immigrants in France, Germany and the United Kingdom." *The Economic Journal* 120 (542).
- Beck, Audrey, Miles Corak och Marta Tienda (2012), "Age at Immigration and the Adult Attainments of Child Migrants to the United States." *The ANNALS of the American Academy of Political and Social Science* 643 (1): 134–59. <https://doi.org/10.1177/0002716212442665>.
- Bergmark, Åke och Joakim Palme (2003), "Welfare and the Unemployment Crisis: Sweden in the 1990s." *International Journal of Social Welfare* 12 (2): 108–22. <https://doi.org/10.1111/1468-2397.00249>.
- Bisin, Alberto och Thierry Verdier (2001), "The Economics of Cultural Transmission and the Dynamics of Preferences." *Journal of Economic Theory* 97 (2): 298–319. <https://doi.org/10.1006/jeth.2000.2678>.
- Bleakley, Hoyt och Aimee Chin (2010), "Age at Arrival, English Proficiency, and Social Assimilation among US Immigrants." *American Economic Journal: Applied Economics* 2 (1): 165–92. <https://doi.org/10.1257/app.2.1.165>.
- Borjas, George J (2014), *Immigration Economics*. Harvard University Press.
- Bucken-Knapp, Gregg, Vedran Omanović och Andrea Spehar (2020), "The First Years of Bosnian and Herzegovinian Refugees in Sweden in the 1990s." In *Institutions and Organizations of Refugee Integration: Bosnian-Herzegovinian and Syrian Refugees in Sweden*, edited by Gregg Bucken-Knapp, Vedran Omanović, och Andrea Spehar, 63–88. Global Diversities. Cham: Springer International Publishing. https://doi.org/10.1007/978-3-030-27249-4_4.
- Byström, Mikael och Pär Frohnert (2017), *Invandringens historia: från "folkhemmet" till dagens Sverige*. Stockholm: Delmi.
- Böhlmark, Anders (2009), "Integration of Childhood Immigrants in the Short and Long Run — Swedish Evidence." *International Migration Review* 43 (2): 387–409. <https://doi.org/10.1111/j.1747-7379.2009.00769.x>.

- Casey, Teresa och Christian Dustmann (2010), "Immigrants' Identity, Economic Outcomes and the Transmission of Identity across Generations." *The Economic Journal* 120 (542): F31–51. <https://doi.org/10.1111/j.1468-0297.2009.02336.x>.
- Chiswick, Barry R. och Noyna DebBurman (2004), "Educational Attainment: Analysis by Immigrant Generation." *Economics of Education Review*, Special Issue In Honor of Lewis C. Solman, 23 (4): 361–79. <https://doi.org/10.1016/j.econedurev.2003.09.002>.
- Clarke, Andrew (2018), "Age at Immigration and the Educational Attainment of Foreign-Born Children in the United States: The Confounding Effects of Parental Education." *International Migration Review* 52 (1): 209–35. <https://doi.org/10.1111/imre.12294>.
- Cortes, Kalena E (2006), "The Effects of Age at Arrival and Enclave Schools on the Academic Performance of Immigrant Children." *Economics of Education Review* 25 (2): 121–32. <https://doi.org/10.1016/j.econedurev.2004.12.001>.
- Cunha, Flavio, James J. Heckman, Lance Lochner, och Dimitriy V. Masterov (2006), "Interpreting the Evidence on Life Cycle Skill Formation." In *Handbook of the Economics of Education*, edited by E. Hanushek and F. Welch, 1:697–812. Elsevier. [https://doi.org/10.1016/S1574-0692\(06\)01012-9](https://doi.org/10.1016/S1574-0692(06)01012-9).
- Duleep, Harriet Orcutt (2015), "The Adjustment of Immigrants in the Labor Market." In *Handbook of the Economics of International Migration*, 1:105–82. Elsevier.
- Edin, Per-Anders, Peter Fredriksson och Olof Åslund (2003), "Ethnic Enclaves and the Economic Success of Immigrants—Evidence from a Natural Experiment." *The Quarterly Journal of Economics* 118 (1): 329–57. <https://doi.org/10.1162/00335530360535225>.
- Elinder, Mikael, Oscar Erixson och Olle Hammar (2023). "Where Would Ukrainian Refugees Go If They Could Go Anywhere?" *International Migration Review* 57 (2): 587–602. <https://doi.org/10.1177/01979183221131559>.
- Engdahl, Mattias och Linus Liljeberg (2022), "Flyktingar och flyktinganhörigas etablering på arbetsmarknaden i Stockholm, Göteborg och Malmö", Rapport 2022:15, IFAU, Uppsala.
- Erikson, Erik H. (1968), *Identity: Youth and Crisis*. 7. WW Norton & company.
- Fazel, Mina, Ruth V. Reed, Catherine Panter-Brick och Alan Stein (2012), "Mental Health of Displaced and Refugee Children Resettled in High-Income

- Countries: Risk and Protective Factors.” *The Lancet* 379 (9812): 266–82. [https://doi.org/10.1016/S0140-6736\(11\)60051-2](https://doi.org/10.1016/S0140-6736(11)60051-2).
- Forslund, Anders, Liljeberg Linus och Olof Åslund (2017), ”Flykting- och anhöriginvandrades etablering på den svenska arbetsmarknaden”, Rapport 2017:14, IFAU, Uppsala.
- Forslund, Anders och Linus Liljeberg (2021), ”Unga som varken arbetar eller studerar”, IFAU-rapport 2021:12, IFAU, Uppsala
- Furtado, Delia (2012) ”Human Capital and Interethnic Marriage Decisions.” *Economic Inquiry* 50 (1): 82–93. <https://doi.org/10.1111/j.1465-7295.2010.00345.x>.
- Gonzalez, Arturo (2003), ”The Education and Wages of Immigrant Children: The Impact of Age at Arrival.” *Economics of Education Review* 22 (2): 203–12. [https://doi.org/10.1016/S0272-7757\(02\)00004-3](https://doi.org/10.1016/S0272-7757(02)00004-3).
- Goos, Maarten, Alan Manning och Anna Salomons (2009), ”Job Polarization in Europe.” *American Economic Review* 99 (2): 58–63.
- Grönqvist, Hans och Susan Niknami (2017), ”The School Achievements of Refugee Children : Lessons from Sweden.” *Nordic Economic Policy Review*, no. 520: 159–83.
- Hammarstedt, Mats och Mårten Palme (2012), ”Human Capital Transmission and the Earnings of Second-Generation Immigrants in Sweden.” *IZA Journal of Migration* 1 (1): 4. <https://doi.org/10.1186/2193-9039-1-4>.
- Jonsson, Jan O., Mood, Carina och Georg Treuter (2022), Integration bland unga: en mångkulturell generation växer upp. Göteborg: Makadam
- Kalmijn, Matthijs (1998), ”Intermarriage and Homogamy: Causes, Patterns, Trends.” *Annual Review of Sociology* 24 (1): 395–421. <https://doi.org/10.1146/annurev.soc.24.1.395>.
- Malmberg, Bo, Eva K. Andersson, Michael M. Nielsen och Karen Haandrikman (2018), ”Residential Segregation of European and Non-European Migrants in Sweden: 1990–2012.” *European Journal of Population* 34 (2): 169–93. <https://doi.org/10.1007/s10680-018-9478-0>.
- Nekby, Lena och Magnus Rödin (2010), ”Acculturation Identity and Employment among Second and Middle Generation Immigrants.” *Journal of Economic Psychology* 31 (1): 35–50. <https://doi.org/10.1016/j.joep.2009.09.001>.
- Nordström Skans (2005), ”Har ungdomsarbetslöshet långsiktiga effekter?”, Arbetsmarknad & arbetsliv 2005, ÅRG. 11, NR. 3, S. 147-156.

- OECD (2016), "Working Together: Skills and Labour Market Integration of Immigrants and Their Children in Sweden", OECD, <https://www.oecd.org/-publications/working-together-skills-and-labour-market-integration-of-immigrants-and-their-children-in-sweden-9789264257382-en.htm>
- Paradis, Johanne, Xi Chen och Howard Ramos (2020), "The Language, Literacy, and Social Integration of Refugee Children and Youth." *Applied Psycholinguistics* 41 (6): 1251–54. <https://doi.org/10.1017/S0142716420000788>.
- Pritchard, Paul, Débora B Maehler, Steffen Pöttschke och Howard Ramos (2019), "Integrating Refugee Children and Youth: A Scoping Review of English and German Literature." *Journal of Refugee Studies* 32 (Special_Issue_1): i194–208. <https://doi.org/10.1093/jrs/fez024>.
- Robinson, Vaughan och Roger Andersson (2003), *Spreading the "Burden"?: A Review of Policies to Disperse Asylum Seekers and Refugees*. Policy Press.
- Unicef. 2019. *Access to Education for Refugee and Migrant Children in Europe*. Unhcr.
- Utbildningsdepartementet (2000), *Förskola, skola och skolbarnsomsorg för asylsökande barn*. Vol. 2000:26. Book, Whole. Stockholm: Fritzes offentliga publikationer. <https://go.exlibris.link/z13bBWgj>.
- Vernby, Kåre, och Rafaela Dancygier (2019) "Can Immigrants Counteract Employer Discrimination? A Factorial Field Experiment Reveals the Immutability of Ethnic Hierarchies." *PLoS ONE* 14 (7). <https://doi.org/10.1371/journal.pone.0218044>.
- Yoshida, Yoko och Jonathan Amoyaw (2020), "Transition to Adulthood of Refugee and Immigrant Children in Canada." *Applied Psycholinguistics* 41 (6): 1465–95. <https://doi.org/10.1017/S0142716420000363>.
- Zhou, Min (1997), "Growing Up American: The Challenge Confronting Immigrant Children and Children of Immigrants." *Annual Review of Sociology* 23 (1): 63–95. <https://doi.org/10.1146/annurev.soc.23.1.63>.
- Åslund, Olof och Oskar Nordström Skans (2009), "How to Measure Segregation Conditional on the Distribution of Covariates." *Journal of Population Economics* 22 (4): 971–81. 2010.
- Åslund, Olof och Oskar Nordström Skans (2010), "Will I See You at Work? Ethnic Workplace Segregation in Sweden, 1985–2002." *ILR Review* 63 (3): 471–93.

- Åslund, Olof och Oskar Nordström Skans (2009). "How to Measure Segregation Conditional on the Distribution of Covariates." *Journal of Population Economics* 22 (4): 971–81.
- Åslund, Olof, Anders Böhlmark och Oskar Nordström Skans (2015). "Childhood and Family Experiences and the Social Integration of Young Migrants." *Labour Economics* 35 (August): 135–44. <https://doi.org/10.1016/j.labeco.2015.05.004>.
- Åslund, Olof, Linus Liljeberg och Sara Roman (2023). "The Long-Term Integration of European Refugees - Swedish experiences after the Yugoslav Wars", Working paper 2023:16, IFAU, Uppsala.
- Åslund, Olof, Linus Liljeberg och Sara Roman (2023). "The Long-Term Integration of Refugee Children - Swedish experiences after the Yugoslav Wars", Working paper 2023:17, IFAU, Uppsala.

Appendix

Tabell A 1. Antalet individer i urvalet uppdelat på kön och ålder vid invandring

	Född i Sverige	0-6	7-11	12-16	Totalt
Kvinnor	2 879	3 782	4 116	3 994	14 771
Män	2 991	3 941	4 516	4 341	15 789
Totalt	5 870	7 723	8 632	8 335	30 560

Anm: Tabellen beskriver urvalet av flyktingbarn från forna Jugoslaven, vilket består av individer födda i forna Jugoslavien som fick uppehållstillstånd 1993 eller 1994 och då var 16 år eller yngre samt individer födda innan 2000 vars (båda) föräldrar är födda i forna Jugoslavien och fick uppehållstillstånd 1993 eller 1994.

Institutet för arbetsmarknads- och utbildningspolitisk utvärdering (IFAU) är ett forskningsinstitut under Arbetsmarknadsdepartementet med placering i Uppsala.

IFAU ska främja, stödja och genom forskning genomföra uppföljningar och utvärderingar. Uppdraget omfattar effekter av arbetsmarknads- och utbildningspolitik, arbetsmarknadens funktionssätt och arbetsmarknadseffekter av socialförsäkringen.

I rapportserien presenteras såväl IFAU:s forskning som resultat av samarbeten med andra nationella och internationella forskningsorganisationer.

IFAU delar årligen ut bidrag till olika forskningsprojekt, vars resultat publiceras i rapportserien.

Rapporterna kan vara fristående eller publiceras tillsammans med ett Working paper.

Alla IFAU:s publikationer finns på www.ifau.se