

Rapport 2023:18

Arbetsmarknadsetablering bland flyktingar och deras anhöriga i Sverige, Norge och Danmark

Sverige, Norge och Danmark har tagit emot många flyktingar och anhöriga till flyktingar under de senaste decennierna. Ländernas omfattande etableringsinsatser för nyanlända har både likheter och skillnader, och arbetsmarknadsutfallet varierar visar Linus Liljeberg vid IFAU, Iben Bolvig The Danish Center for Social Science Research och Vilde Hernes vid Oslo Metropolitan University.

Lika och olika – etableringsprogram för flyktingar

Sverige, Norge och Danmark har alla omfattande etableringsprogram för flyktingar och anhöriga som beviljats uppehållstillstånd av asylskäl. Programmen ska underlätta och påskynda etableringen både i samhället och på arbetsmarknaden.

I programmen blandas samhällsinformation, språkutbildning, stöd och rådgivning för att söka utbildning och jobb, validering av utländsk utbildning samt olika former av mer ”arbetsnära” insatser som arbetspraktik och subventionerade anställningar. Programlängden varierar mellan länderna och insatserna är individualiserade.

Liljeberg m.fl. studerar dem som var 20–55 år när de fick uppehållstillstånd som flyktingar eller flykting-
anhöriga i Sverige, Norge eller Danmark under 2008–2019, och som dessutom deltagit i etableringsprogram. Rapportförfattarna beskriver programmen och illustrerar likheter och skillnader samt deltagarnas arbetsmarknadsutfall på kort och lång sikt.

Sverige har betydligt fler deltagare

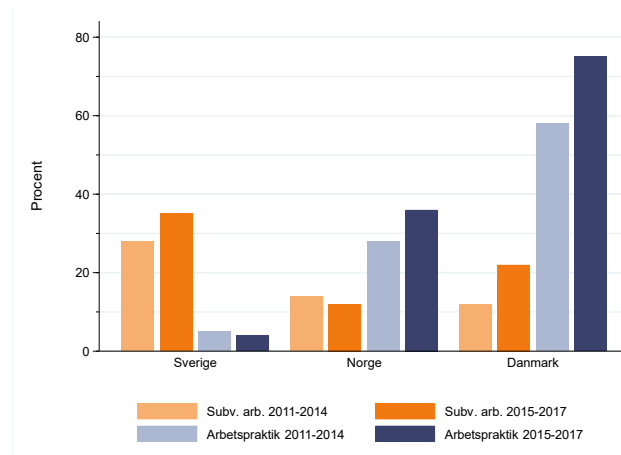
Till att börja med konstateras att Sverige har tagit emot betydligt fler flyktingar än Norge och Danmark, både i absolut antal och per capita. Sverige har också haft fler deltagare i etableringsinsatser, totalt 190 000 personer jämfört med 55 000 i Norge och 34 000 i Danmark.

Män var något överrepresenterade i samtliga program. Fler än hälften av deltagarna var gifta vid ankomst och 30–40 procent kom tillsammans med barn yngre än sju

år. Den största deltagargruppen var 20–24 år det år de invandrade.

Vanligt med arbetspraktik i Danmark

Innehållet i etableringsprogrammen varierar. Medan Danmark har haft ett starkt fokus på snabb sysselsättning och i huvudsak erbjudit arbetsplatsförlagda insatser som arbetspraktik under de första ett till två åren har Sverige och Norge satsat mer på utbildning. Sett till arbetsplatsförlagda aktiviteter har Sverige haft fler subventionerade anställningar, särskilt bland män. Arbetspraktik verkar enligt tillgänglig statistik ha varit mer ovanligt i Sverige, se Figur 1.



Figur 1 Andel deltagare i arbetspraktik och subventionerad anställning 2008–2017

Mer utbildning i Sverige och Norge

Sverige och Norge har alltså fokuserat mer på utbildning jämfört med Danmark. Andelen flyktingar och flyktinganhöriga som börjat en reguljär utbildning har också ökat med tiden i Sverige och Norge.

Majoriteten av de norska flyktingarna deltog i utbildning på lägre nivå, medan det var vanligare i Sverige att gå en utbildning på gymnasial eller eftergymnasial nivå.

De flyktingar som invandrat till Sverige har högre utbildning än de som kommit till Norge och Danmark. Åtminstone en del av skillnaderna kan bero på att Sverige verkar dokumentera individernas befintliga utbildning noggrannare än vad grannländerna gör.

Utbildning på högre nivå samvarierar med en mer stabil etablering

Att delta i utbildning på grundskolenivå samvarierar inte med sysselsättning på kort sikt – i det här fallet mätt fyra år efter påbörjat etableringsprogram – men det korrelerar med högre sysselsättnings- och inkomstnivåer sex år efter programstart.

Att delta i reguljär utbildning på minst gymnasienivå samvarierar dock med högre sysselsättning och inkomster på både fyra och sex års sikt.

Positivt samband mellan sysselsättning och subventionerad anställning

De som haft en subventionerad anställning är oftare sysselsatta på längre sikt. Den högre sysselsättningsgraden gäller för alla de tre länderna och både fyra och sex år efter programstart.

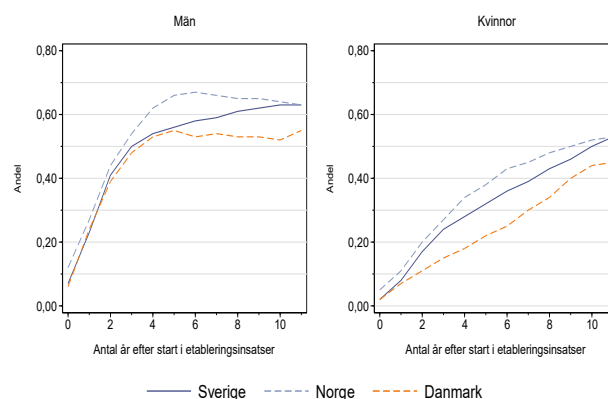
Sambandet mellan arbetspraktik och sysselsättning är svagare, men positivt.

Lägre sysselsättningsgrad i Danmark

De nyanlända i Danmark är sysselsatta i lägre grad än nyanlända i Sverige och Norge, både på kort och lång sikt. Under de första åren går det bäst för nyanlända i Norge, då de är sysselsatta i högre utsträckning än nyanlända i Sverige och Danmark. Efter omkring 10 år är andelen sysselsatta ungefär lika stor i Sverige och Norge, vilket visas i Figur 2.

Länderna har tagit emot nyanlända med delvis olika bakgrund, t.ex. avseende ursprung och utbildningsnivå. Vid en jämförelse där hänsyn tas till olikheterna minskar skillnader i inkomster och sysselsättning

något, men Danmark har ändå lägre sysselsättningsnivåer än Sverige och Norge, se figur 2.



Figur 2 Andel sysselsatta enligt ILO-måttet 2008–2019, antal år efter start av etableringsinsatser

Låg sysselsättning, särskilt för kvinnor

Både sysselsättningsnivåer och förvärvsinkomster är dock påfallande låga även på lång sikt. Efter mer än 10 år efter påbörjat etableringsprogram räknades 55–65 procent av männen och omkring 45–55 procent av kvinnorna som sysselsatta, men endast 35–40 procent av männen och 15–20 procent av kvinnorna hade nått en inkomst motsvarande medianinkomsten i åldern 20–64 år i respektive land.

Valet av sysselsättningsmått har stor betydelse. Ofta används det så kallade "ILO-måttet" när man jämför länder. Måtten återspeglar inte fullt ut andelen som har en stabil förankring på arbetsmarknaden. I synnerhet har kvinnor som ILO-måttet definierar som sysselsatta inte sällan låga eller mycket låga inkomster av förvärvsarbete.

Om rapport 2023:18

Arbetsmarknadsetablering bland flyktingar och deras anhöriga i Sverige, Norge och Danmark är skriven av Linus Liljeberg IFAU, Iben Bolvig The Danish Center for Social Science Research och Vilde Hernes Oslo Metropolitan University. Rapporten är en förkortad version av *Scandinavian integration policies for refugees: an updated comparative analysis of qualification and labour market integration outcomes* som gavs ut av Nordiska ministerrådet 2022.

Rapporten i korthet summerar utvalda rapporter från IFAU. Om din organisation vill prenumerera på tryckta exemplar, skicka dina kontaktuppgifter till ifau@ifau.uu.se. Ange "prenumeration RIK" i ämnesraden.