

## Rapport 2023:12

# Långsiktig integration bland flyktingbarn

I samband med krigen i forna Jugoslavien under det tidiga 1990-talet kom många asylsökande till Sverige. Ett betydande antal av dessa var barn och unga. Linus Liljeberg, Sara Roman och Olof Åslund vid IFAU beskriver gruppens väg genom utbildningssystemet, etablering på arbetsmarknaden och analyserar familjebildning och segregation i boende och arbetsliv i upp till 25 år efter invandringen.

## Knapp kunskap om långsiktig integration bland flyktingbarn

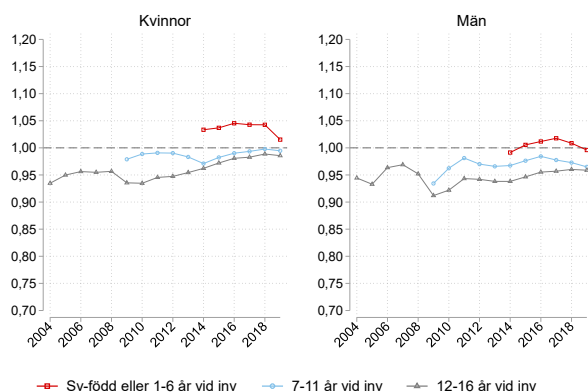
Sverige har tagit emot ett stort antal flyktingar som en följd av konflikter i olika delar av världen. Hur det går för dessa personer är en i högsta grad aktuell fråga – för de enskilda individerna och för samhället i stort. Även om det finns en omfattande forskningslitteratur om vuxna flyktingars etablering vet vi betydligt mindre om hur det går för barn och unga som har flytt, i synnerhet på lång sikt. I rapporten beskrivs den långsiktiga ekonomiska och sociala integrationen av de flyktingbarn som kom till Sverige i samband med krigen i forna Jugoslavien i början av 1990-talet. Analyserna baseras på registerdata över samtliga folkbokförda personer i Sverige i åldern 16–64 under perioden 1994–2019. Flyktinggruppen omfattar personer födda i forna Jugoslavien som fick uppehållstillstånd i Sverige 1993–1994, och som då var 16 år eller yngre, samt barn födda innan år 2000 vars föräldrar är födda i forna Jugoslavien och fick uppehållstillstånd 1993–1994.

## God ekonomisk integration efter 25 år

De jugoslaviska flyktingbarnen är påtagligt välintegrerade i ekonomiska termer. Tio år efter invandringen motsvarade gruppens sysselsättningsgrad 90–95 procent av sysselsättningen bland jämnåriga inrikes födda (Figur 1). 2019 var kvinnors sysselsättning i nivå med inrikes föddas sysselsättning, medan en mindre skillnad kvarstod bland män. Utvecklingen av förvärvsinkomster följer ett liknande mönster. En större andel av flyktinggruppen stod inledningsvis (2004) utanför både arbete och studier men mot slutet av perioden var nivåerna i linje med dem för inrikes födda. Vid denna tidpunkt (2019) arbetade man även i

ungefär samma branscher och typer av yrken som jämnåriga inrikes födda.

Figur 1. God arbetsmarknadsintegration, speciellt på lång sikt (sysselsättning relativt jämnåriga inrikes födda).



## Integrationen är kopplad till ålder vid invandring

Integrationen varierar med ålder vid invandring. De som kom till Sverige som tonåringar presterade sämre i skolan än de som kom i yngre ålder, även om tonårsgruppens utbildningsnivå ökade mer än bland inrikes födda mellan 20 och 30 års ålder. Bland dem som anlände till Sverige innan skolstart fanns däremot få skillnader relativt jämnåriga inrikes födda både när det gäller utbildningsnivå och arbetsmarknadsutfall. Denna grupp hade till och med något högre förvärvsinkomster än jämnåriga inrikes födda mot slutet av uppföljningsperioden.

## Bor och jobbar oftare med landsmän

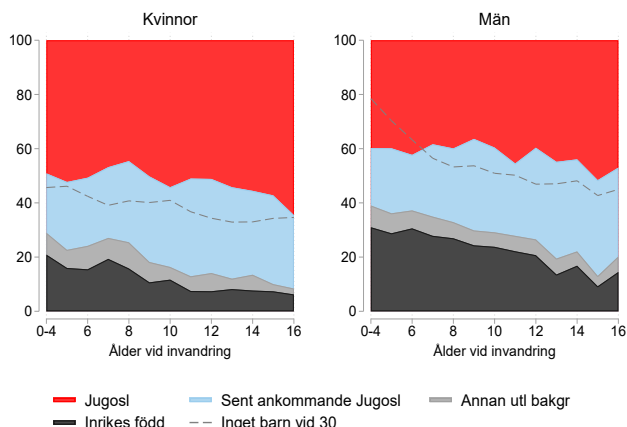
Det är vanligare inom flyktinggruppen att bo i områden där det finns en överrepresentation av andra som också har bakgrund i forna Jugoslavien. Många arbetar också på arbetsplatser där andelen kollegor från forna Jugoslavien är högre än vad som kan förväntas utifrån hur stor andel gruppen utgör i arbetskraften. Detta gäller även med hänsyn tagen till ålder, kön, utbildningsnivå, bransch och andel som bor i kommunen där arbetsplatsen ligger.

## Många bildar familj med en landsman

Bland de flyktingbarn som hade fått sitt första barn vid 30 års ålder hade 76 procent en partner med bakgrund i forna Jugoslavien. Som framgår av figur 2 varierar denna andel med ålder vid invandring, men är hög även bland dem som invandrade innan skolstart. 20–30 procent av dessa partners kom till Sverige i vuxen ålder, vilket indikerar att det finns en koppling mellan migrationen under åren 1993–94 och senare migration från forna Jugoslavien.

De med högre utbildning bildade oftare familj med en person med annan bakgrund än den egna.

Figur 2. Vanligt att bilda familj med en person med bakgrund i forna Jugoslavien.



## Paralleller till senare migration av unga flyktingar?

Under senare år har många barn och unga kommit som flyktingar från andra regioner drabbade av krig och konflikt, exempelvis Syrien och i viss mån Ukraina. Resultaten i denna rapport visar att det finns stor potential för unga flyktingar att uppnå samma nivåer av sysselsättning och inkomst som den inrikes födda befolkningen. En förutsättning för detta är sannolikt att vägen genom utbildningssystemet fungerar väl, i synnerhet för dem som kommer till Sverige i tonåren och därmed har en kortare tid till arbetsmarknadsinträdet.

## Om rapport 2023:12

IFAU-rapport 2023:12 "Långsiktig integration bland flyktingbarn – erfarenheter efter krigen i forna Jugoslavien på 1990-talet" är skriven av Linus Liljeberg, Sara Roman och Olof Åslund vid IFAU. Rapporten är en sammanfattning av Working paper 2023:17.

Rapporten i korthet summerar utvalda rapporter från IFAU. Om din organisation vill prenumerera på tryckta exemplar, skicka dina kontaktuppgifter till [ifau@ifau.uu.se](mailto:ifau@ifau.uu.se). Ange "prenumeration RIK" i ämnesraden.