

Varför är inte alla pappor i Sverige föräldralediga?

Lina Aldén

Anne Boschini

Malin Tallås Ahlzén

Varför är inte alla pappor i Sverige föräldralediga?^a

av

Lina Aldén^b, Anne Boschini^c och Malin Tallås Ahlzén^d

2026-05-11

Sammanfattning

Pappors uttag av föräldraledighet är fortsatt lågt i många delar av världen, trots omfattande policyinsatser. Vi studerar en kontext med få institutionella hinder för pappors föräldraledighet: sysselsatta, inrikes födda förstagångspappor med rätt till generös och icke överlåtbar föräldraledighet. Med hjälp av svenska registerdata för barn födda 1995–2015 dokumenterar vi hur olika typer av hinder, grupperade som ekonomiska, fysiska och normrelaterade, karaktäriserar pappor med lågt uttag. Vår deskriptiva analys kan sammanfattas i tre punkter: (i) lågt uttag följer en ihållande U-formad relation till inkomst, (ii) betydelsen av olika hinder varierar över inkomstfördelningen – ekonomiska hinder är viktiga i botten och toppen, arbetsplatsnormer i mitten – och (iii) dessa hinder har fått större betydelse över tid. När föräldrapenningdagar reserverades till vardera föräldern ökade pappors uttag i genomsnitt, men skillnaderna i lågt uttag mellan dem med och utan hinder minskade inte. Vi visar också att slumpmässig exponering för en mer könsstereotyp uppfostran, mätt som att pappan växer upp med en yngre syster snarare än en bror, ger en något ökad sannolikhet för lågt uttag under den senare delen av studieperioden. Resultaten belyser begränsningarna med finansiella incitament och pekar på arbetsplats- och hushållsnormer som centrala hinder för ett mer jämställt uttag av föräldraledighet.

^a Denna rapport är en sammanfattning av Aldén m.fl. (2026). Vi tackar VR för finansiering. Vi tackar även Erica Lindahl och Olof Rosenqvist, anonyma granskare och seminariedeltagare på ”Fathers and Families”; PAA; SEHO; Nationella konferensen; CED och ESPE, för hjälpsamma kommentarer.

^b lina.alden@lnu.se, Ekonomihögskolan Linnéuniversitetet

^c anne.boschini@sofi.su.se, SOFI Stockholms universitet

^d malin.tallas.ahlzen@ifau.uu.se, IFAU

Innehållsförteckning

1	Inledning.....	3
2	Den svenska föräldraförsäkringen.....	6
3	Data och urval.....	6
3.1	Utfallsvariabel: låg användning av reserverade dagar.....	7
3.2	Mått på möjliga hinder för användning av föräldraledighet.....	7
4	Hinder och lågt uttag av föräldrapenning över inkomstfördelningen.....	9
4.1	Betydelsen av hinder varierar över fördelningen.....	10
4.2	Förändrade mönster över tid.....	11
5	Reagerade pappor med hinder på kvotreformerna?.....	13
6	Könsnormernas roll.....	15
6.1	Könsnormer på regionnivå: World Values Survey.....	15
6.2	Könsnormer på individnivå: syskonsammansättning.....	16
7	Sammanfattning och slutsats.....	17
	Referenser.....	19

1 Inledning

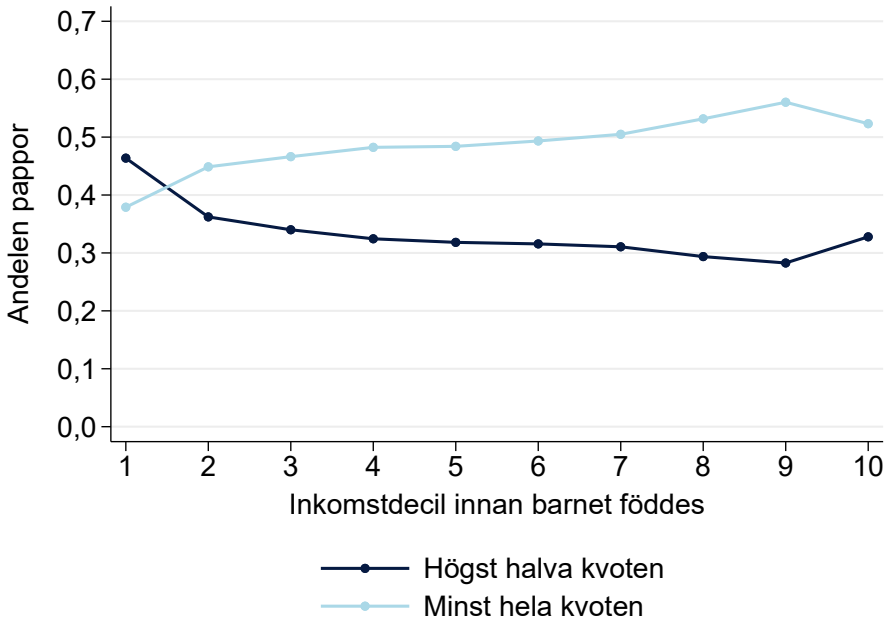
Under de senaste decennierna har ökat uttag av föräldraledighet bland pappor lyfts fram som en central förutsättning för ekonomisk jämställdhet (se t.ex. Angelov m.fl. 2016; Kleven m.fl. 2019). I många länder har därför delar av den betalda föräldraledigheten reserverats till vardera föräldern.¹ Utvärderingar visar att sådana kvoter ökar pappors uttag, men det är en betydande andel pappor som fortsatt avstår från att använda sina föräldrapenningdagar, även när ersättningsnivån är hög och dagarna annars brinner inne (OECD 2016; Koslowski 2022).

Detta mönster är särskilt anmärkningsvärt i Sverige där de ekonomiska incitamenten att avstå från ledighet är begränsade. Betald föräldraledighet är tillgänglig för alla föräldrar och de som tidigare arbetat har en relativt hög ersättningsgrad: cirka 80 procent av inkomsten upp till ett tak. Pappor har haft lika rätt till föräldraledighet i över femtio år och trots detta är det endast omkring hälften av papporna som använder alla sina reserverade dagar. Eftersom förskola erbjuds från ett års ålder innebär outnyttjade kvotdagar vanligtvis att mamman täcker upp tiden till förskolestart med föräldrapenning på lägstanivå eller obetald ledighet.

Användningen av föräldrapenning bland pappor skiljer sig över inkomstfördelningen. Som framgår av Figur 1 är sambandet mellan ett lågt uttag och inkomst U-format (se svart linje): andelen pappor som inte tar mer än hälften av sina reserverade dagar är störst i ändarna, bland pappor med lägst och högst inkomster. Detta mönster är svårt att förklara med ekonomiska incitament och pekar i stället på att olika typer av begränsningar eller hinder kan vara relevanta i olika delar av fördelningen. Samtidigt har tidigare forskning visat att pappors uttag reagerar starkt på ekonomiska incitament (t.ex. Jørgensen och Søgaard 2024). Det svenska systemet med hög ersättningsgrad och individualiserade rättigheter är därför en särskilt relevant kontext för att studera vad som begränsar uttaget när de direkta ekonomiska hindren är relativt små.

¹ I denna rapport kommer vi använda begreppen *reserverade dagar/månader* eller *kvoter* synonymt.

Figur 1 Pappors uttag av föräldrapenning över inkomstfördelningen



Not: Figuren visar andelen pappor till barn födda 1995–2015 vars uttag av betald föräldraledighet uppgår till högst halva kvoten (svart) eller minst hela kvoten (blå) under barnets två första år. Kvoten var 30 dagar 1995–2001; därefter 60 dagar. Inkomstdecilen baseras på arbetsinkomster (inklusive kapitalinkomster) året innan barnet föddes.

I denna rapport analyserar vi varför låg användning av betald föräldrapenning kvarstår och hur de bakomliggande faktorerna varierar över inkomstfördelningen. Vi definierar låg användning som att ta ut högst hälften av de individuellt reserverade dagarna under barnets två första levnadsår – en period som visat sig vara central för att etablera långsiktigt engagemang i omsorgen om barnet (Cools m.fl. 2015). Analysen bygger på registerdata, och vi avgränsar urvalet till en relativt homogen grupp med få institutionella restriktioner för att använda betald föräldraledighet,² i syfte att tydligare isolera andra typer av hinder. De pappor som studeras är svenskfödda, får sitt första barn, var anställda året före barnets födelse och är sammanboende med barnets mor.

Bland dessa pappor kan ett lågt uttag bero på flera typer av hinder och vi särskiljer tre. *Fysiska hinder*, såsom separation, sjukdom eller att vara frihetsberövad, kan göra föräldraledighet svår eller omöjlig. *Ekonomiska hinder*,

² Med institutionella restriktioner avser vi både formella begränsningar, såsom att anställning och vårdnad om barnet utgör förutsättningar för betald föräldraledighet, och informella hinder, exempelvis språkbarriärer.

exempelvis egenföretagande, instabil sysselsättning eller att man bidrar med en hög andel av hushållets inkomster, kan innebära höga alternativkostnader trots kvoterade dagar. Och slutligen *sociala hinder*, i form av normer som kan avskräcka pappor från att ta ledigt. För att fånga den normativa dimensionen använder vi mått på arbetsplatsmiljöer där många män har lågt uttag, regionala könsnormer fångade med enkätdata samt pappans syskonsammansättning som en källa till variation i exponering för traditionella könsroller under uppväxten.

Den empiriska analysen består av tre delar, där vi kombinerar deskriptiva och kausala angreppssätt för att studera pappor med låg användning av betald föräldrapenning. Inledningsvis kartlägger vi tre centrala empiriska mönster. För det första är det U-formade sambandet mellan inkomst och låg användning ihållande över tid, även om det planat ut något. Minskningen i låg användning har främst skett bland medel- och höginkomstpappor, i botten av fördelningen är andelen relativt konstant över tid. För det andra varierar typen av hinder systematiskt över inkomstfördelningen. Arbetsplatsnormer är särskilt betydelsefulla bland medelinkomsttagare, vilka utgör majoriteten av papporna enligt vår definition, medan ekonomiska hinder dominerar i botten och toppen. Fysiska hinder är genomgående ovanliga och är inte särskilt utmärkande för pappor med lågt uttag. För det tredje har de hinder vi observerar blivit mer framträdande över tid, men de underliggande mekanismerna skiljer sig åt mellan grupper.

Vidare analyserar vi i vilken utsträckning familjepolitik underlättar föräldraledighet för pappor med dessa hinder genom att studera de kausala effekterna av de första två föräldrapenningskvoterna som infördes 1995 och 2002. När vi jämför pappor vars barn föddes strax före respektive strax efter reformerna så ser vi att de ledde till ett ökat genomsnittligt uttag, i linje med tidigare studier (t.ex. Avdic och Karimi 2018). Däremot påverkade inte den andra reformen andelen pappor med ett lågt uttag, uttryckt som en andel av kvoten. Inte heller påverkades pappor med fysiska, ekonomiska eller normrelaterade hinder annorlunda än andra pappor. Reformerna var således inte utformade på ett sätt som undanröjde hindren som identifierats i den deskriptiva analysen.

Slutligen undersöker vi könsnormernas betydelse mer direkt. Eftersom normer är svåra att observera använder vi två olika mått. För det första visar vi att pappor i län med mer traditionella könsattityder, mätt med data från World Values Survey, i högre grad har ett lågt uttag av föräldrapenning. För det andra finner vi, med stöd i kvasi-experimentell variation i syskonsammansättning (Brenøe 2021), indikationer på att tidig exponering för traditionella könsroller, i form av att växa upp med en yngre syster snarare än en bror, fått större betydelse i senare kohorter. Sedan 2002 är sannolikheten för låg användning av föräldrapenning

något högre bland pappor som sannolikt upplevt en uppväxtmiljö med mer traditionella könsroller.

Tidigare forskning har i huvudsak fokuserat på pappors genomsnittliga föräldraledighet, och vilka pappor som tar lång ledighet (t.ex. Sundström och Duvander 2002; Ekberg m.fl. 2013). Vi vet betydligt mindre om varför vissa pappor tar lite eller helt avstår från föräldraledighet, trots generösa villkor. Vi bidrar till det fåtal studier som beskriver dessa pappor, Ma m.fl. (2020), Fahlén och Duvander (2021) samt Saarikallio-Torp och Miettinen (2021), genom att särskilja olika typer av hinder och hur deras betydelse förändrats över tid. Mer specifikt bidrar denna rapport till kunskapsläget i fyra avseenden. För det första riktar vi fokus mot dem med få institutionella hinder, som trots det har ett lågt uttag i en kontext med högt genomsnittligt uttag. För det andra dokumenterar vi ett ihållande U-format samband över inkomstfördelningen och visar hur olika typer av begränsningar varierar systematiskt mellan grupper och över tid. För det tredje kombinerar vi deskriptiv evidens med kausal analys av policyreformer och tidig normexponering. För det fjärde bidrar vi till en bredare diskussion om samspelet mellan institutioner och normer genom att visa att reformer kan höja genomsnittet utan att undanröja underliggande normrelaterade hinder.

2 Den svenska föräldraförsäkringen

Den svenska föräldraförsäkringen infördes 1974 och har sedan dess utvecklats för att främja ett högt arbetskraftsdeltagande kombinerat med ett jämställt föräldraskap. Föräldrar har rätt till 480 dagar betald ledighet per barn, varav den största delen är inkomstbaserad och ersätter cirka 80 procent av inkomsten upp till ett tak. Systemet är universellt för förvärvsarbetande föräldrar och kompletteras ofta av kollektivavtalade ersättningar som ytterligare minskar inkomstbortfallet.

Ett viktigt steg i riktning mot ett mer jämställt uttag var införandet av reserverade månader. År 1995 reserverades en första månad till vardera föräldern, och år 2002 utökades detta till två månader, följt av en tredje år 2016. Forskningen visar att dessa reformer ökade pappors genomsnittliga uttag (Sundström och Duvander 2002; Ekberg m.fl. 2013), men mindre är känt om varför vissa pappor fortsatt tar lite föräldraledighet, även om det innebär att de avstår från dagar som annars brinner inne.

3 Data och urval

Analysen bygger på registerdata från Försäkringskassan och Statistiska centralbyrån (SCB). Uppgifter om uttag av föräldrapenning hämtas från

Försäkringskassans MiDAS-register, som innehåller detaljerad information om ersatta dagar. Socioekonomiska och demografiska variabler hämtas från LISA-databasen, och familjerelationer identifieras via flergenerationsregistret.

Vi studerar barn födda i Sverige 1995–2015 och deras biologiska pappor. Urvalet begränsas till svenskfödda, förstagångspappor som var anställda året före barnets födelse och som var sammanboende med barnets mamma vid födseln. Syftet med avgränsningen är att fokusera på pappor med pålitliga registerdata både för dem själva och deras syskon, och som inte påverkas av eventuella tidigare barn. Vidare kan vi anta att dessa pappor har få institutionella hinder för att ta föräldraledighet då de har goda förutsättningar att kunna ta till sig regelverket, kvalificera sig för välbetald ledighet och bo tillsammans med barnet.

Pappors ekonomiska position mäts med årlig arbetsinkomst året före barnets födelse. Inkomsten inkluderar löneinkomster och inkomster från näringsverksamhet samt kapitalinkomster. För att analysera mönster över fördelningen delar vi in pappor i deciler, dvs. 10 lika stora grupper, baserat på denna inkomst.

3.1 Utfallsvariabel: låg användning av reserverade dagar

Vår utfallsvariabel är en indikator för låg användning av betald föräldraledighet under barnets två första levnadsår. Vi fokuserar på de första två åren eftersom tidigare forskning indikerar att tidig ledighet har särskilt stor betydelse för långsiktigt engagemang i omsorgen om barnet (se t.ex. Cools m.fl. 2015). Låg användning är ett relativt mått som definieras i relation till antalet reserverade dagar. För barn födda 1995–2001 definieras vi låg användning som högst 15 dagar, och för barn födda från och med 2002 högst 30 dagar.

3.2 Mått på möjliga hinder för användning av föräldraledighet

Utgångspunkten är att låg användning kan bero på olika typer av hinder. Vi grupperar dessa i tre kategorier: fysiska, ekonomiska och normrelaterade. Mer detaljer om databearbetningen redovisas i Aldén m.fl. (2026).

Fysiska hinder fångas genom tre indikatorer som på olika sätt kan innebära en fysisk begränsning till att vara föräldraledig. Dålig hälsa mäts som en längre inskrivning på sjukhus eller sjukskrivning. Att vara frihetsberövad fångas med att det finns en fällande dom, och separation definieras som att pappan inte längre bor med mamman till barnet två år efter födseln.

Ekonomiska hinder syftar till att identifiera pappor med hög alternativkostnad för föräldraledighet, trots relativt generös ersättning. Vi inkluderar fyra olika indikatorer: att vara egenföretagande, att vara nyanställd, att ha en historik med

arbetslöshet samt att pappans inkomst utgör en hög andel av hushållets sammanlagda arbetsinkomst.

Normrelaterade hinder är svåra att fånga i registerdata och vi använder oss därför av tre olika mått som kan påverka pappor på olika nivåer. I den deskriptiva analysen använder vi en indikator för sociala hinder på arbetsplatsen, vilket tidigare studier har visat begränsar pappors uttag av föräldrapenning (Bygren och Duvander 2005). Indikatorn tar värdet ett om arbetsplatsen är (i) mansdominerad och (ii) manliga kollegor har ett lågt uttag av föräldrapenning. I den fördjupade analysen av normer i rapportens sista del studerar vi normers betydelse mer direkt genom ett regionalt mått på könsattityder baserat på World Values Survey. Vi konstruerar även ett individbaserat mått. Med utgångspunkt i Brenøe (2021) definierar vi pappor som vuxit upp med en yngre syster snarare än en yngre bror som mer exponerade för traditionella könsroller under uppväxten, vilket vi också motiverar och validerar på flera sätt.

Tabell 1 visar hur olika typer av begränsningar är fördelade över inkomstfördelningen och vi ser att samtliga typer av hinder är vanligast bland låginkomsttagare (dvs. decil 1). Detta samband gäller både pappor generellt (den vänstra panelen) och de med ett lågt uttag av betald föräldraledighet (den högra panelen). Vidare ser vi att pappor med låg användning är mer begränsade än pappor i genomsnitt. Fler har åtminstone något hinder, och det är dessutom vanligare att de har flera typer av hinder samtidigt. Dessa skillnader är särskilt tydliga i mitten och toppen av inkomstfördelningen.

Tabell 1 Förekomsten av hinder för föräldraledighet bland pappor, utifrån inkomstgrupp

	Alla			Lågt uttag		
	Decil 1	Decil 2–9	Decil 10	Decil 1	Decil 2–9	Decil 10
Ekonomiska						
Jobbyte	0,235	0,171	0,236	0,221	0,162	0,230
Arbetslös	0,342	0,127	0,022	0,334	0,153	0,026
Egenföretagare	0,213	0,044	0,066	0,270	0,066	0,096
Hög inkomstandel	0,147	0,128	0,344	0,145	0,144	0,452
Något hinder	0,767	0,416	0,544	0,786	0,459	0,633
Antal hinder	0,937	0,470	0,668	0,969	0,525	0,804
Fysiska						
Sjukhus	0,003	0,002	0,001	0,003	0,002	0,002
Sjukskrivning	0,091	0,056	0,020	0,090	0,061	0,021
Brottsregister	0,115	0,055	0,033	0,123	0,066	0,043
Separerad	0,106	0,044	0,030	0,121	0,059	0,044
Något hinder	0,265	0,142	0,080	0,284	0,168	0,104
Antal hinder	0,314	0,157	0,084	0,338	0,189	0,110
Normrelaterade						
80 % män och lågt uttag på arbetsplatsen	0,529	0,376	0,221	0,595	0,473	0,288
Något hinder	0,898	0,656	0,641	0,921	0,735	0,740
Antal hinder	1,780	1,003	0,973	1,902	1,187	1,201
Observationer	53 098	424 702	53 075	24 623	135 249	17 398

Not: Tabellen redovisar förekomsten av ekonomiska, fysiska och normrelaterade hinder för pappor till barn födda 1995–2015, som andelar om inte annat anges. Lågt uttag innebär högst halva kvoten under barnets första två år (0–15 dagar 1995–2001; 16–30 dagar 2002–2015). Inkomstdecilen baseras på arbetsinkomster (inklusive kapitalinkomster) året innan barnet föddes.

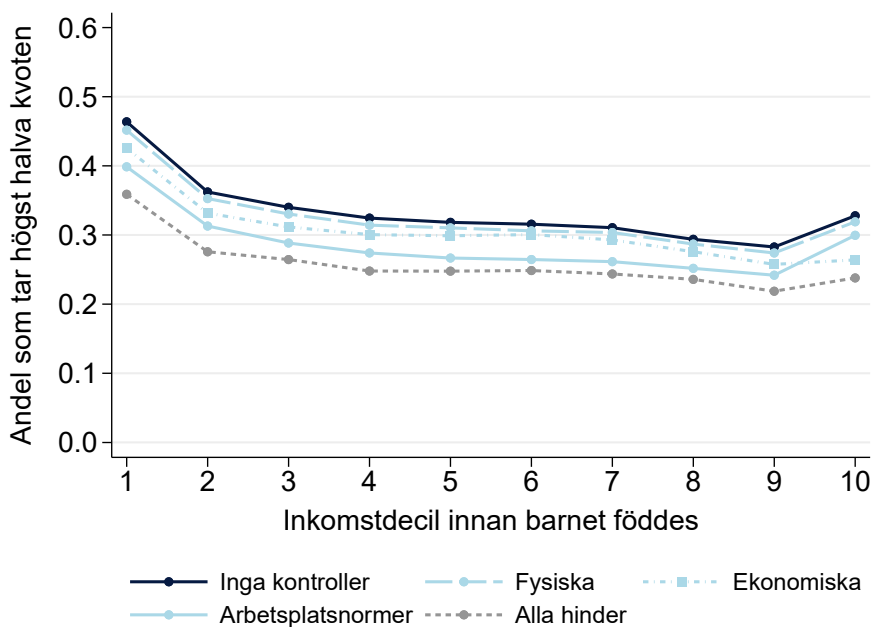
4 Hinder och lågt uttag av föräldrapenning över inkomstfördelningen

Vi inleder den empiriska analysen med att kartlägga hur pappors fysiska, ekonomiska och normrelaterade hinder samvarierar med låg användning av föräldraledighet över inkomstfördelningen och hur dessa samband har utvecklats över tid. Den svarta linjen i Figur 2 visar den totala andelen pappor med lågt uttag för varje inkomstdecil, utan några kontroller. Övriga linjer visar hur andelen pappor förändras när vi bortser från de pappor som har olika hinder, och skillnaden till den svarta linjen ger oss ett deskriptivt mått på hur starkt

respektive hinder är förknippat med låg användning. En mer detaljerad redovisning av den empiriska specifikationen återfinns i Aldén m.fl. (2026).

Som framgår av Figur 2 har låg användning en U-format relation till inkomst – även om nivåerna minskar i decil 1–9 så ser vi en ökning i toppen av inkomstfördelningen. Det är betydligt vanligare med ett lågt uttag av föräldrapenning bland pappor med de lägsta och högsta inkomsterna, jämfört med de i mitten av fördelningen. Detta mönster är stabilt över tid, även om det genomsnittliga uttaget har ökat.

Figur 2 Andelen pappor med lågt uttag utifrån inkomstdecil, med och utan kontroller för hinder



Not: Figuren visar andelen pappor till barn födda 1995–2015 vars uttag av betald föräldraledighet uppgår till högst halva kvoten under barnets första två år (0–15 dagar 1995–2001; 16–30 dagar 2002–2015). Utan kontroller (svart); begränsat till pappor utan fysiska hinder (streckad blå); ekonomiska hinder (blå punktlinje); normrelaterade hinder (blå heldragen); och utan något hinder alls (grå punktlinje). Inkomstdecilen baseras på arbetsinkomster (inklusive kapitalinkomster) året innan barnet föddes.

4.1 Betydelsen av hinder varierar över fördelningen

För en stor andel av papporna med ett lågt uttag av föräldraledighet kan vi observera minst ett hinder. Att hinder – fysiska, ekonomiska eller normrelaterade – spelar stor roll för låg användning syns genom det faktum att det blir en påtagligt minskad sannolikhet för lågt uttag i samtliga inkomstgrupper när

betydelsen av olika hinder skattas bort. När vi fokuserar på de pappor som inte har något hinder alls (den mörkgrå streckade linjen), så är andelen med lågt uttag i genomsnitt 20–25 procent lägre jämfört med den översta svarta linjen. Vi kan dock konstatera att fysiska begränsningar är ovanliga och har liten förklaringskraft överlag.

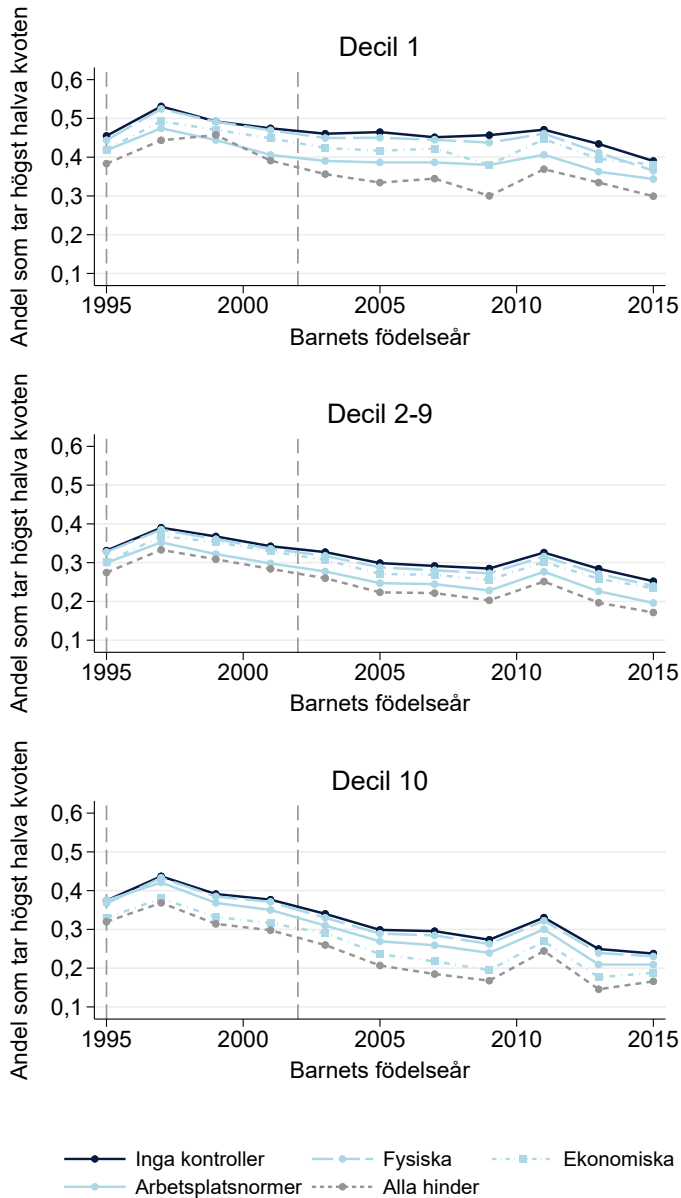
Ekonomiska och normrelaterade hinder har desto större betydelse men det varierar över inkomstfördelningen: arbetsplatsnormer är särskilt viktiga bland medelinkomstpappor, medan ekonomiska hinder spelar störst roll i toppen av fördelningen. Ekonomiska hinder är dock relevanta i samtliga inkomstgrupper, men de underliggande mekanismerna skiljer sig åt: i botten handlar det främst om svag arbetsmarknadsanknytning, medan det i toppen i högre grad rör sig om höga alternativkostnader kopplade till försörjningsansvar (se motsvarande figur med varje enskilt hinder i Aldén m.fl. 2026).

4.2 Förändrade mönster över tid

Figur 3 visar hur sannolikheten för låg användning utvecklats mellan 1995 och 2015 i de tre inkomstgrupperna. Under den studerade tidsperioden har låginkomstpappor genomgående haft högst andel som använder endast lite föräldrapenning. För dessa pappor var utvecklingen över tid dessutom begränsad, medan andelen pappor med låg användning av föräldrapenning minskade mer i mitten och toppen av inkomstfördelningen.

Samtidigt ser vi att observerbara hinder har blivit mer betydelsefulla över tid, men att de underliggande mekanismerna återigen skiljer sig åt. Arbetsplatsnormer har fått ökad betydelse, särskilt för papporna i mitten av inkomstfördelningen, medan framförallt ekonomiska faktorer har ökat i toppen. För låginkomstpappor är mönstret mer diffust. Ingen enskild begränsning dominerar utvecklingen, men det växande gapet mellan den råa sannolikheten för lågt uttag och sannolikheten efter att hinder skattats bort ur bilden indikerar att flera hinder samverkar. Sammantaget visar resultaten att förklaringarna bakom låg användning varierar systematiskt över inkomstfördelningen och att vi ser utvecklingar i olika riktningar över tid.

Figur 3 Andelen pappor med lågt uttag utifrån barnets födelseår med och utan kontroller för hinder, redovisat per inkomstgrupp



Not: Figuren visar andelen pappor vars uttag av betald föräldraledighet uppgår till högst halva kvoten under barnets första två år (0–15 dagar 1995–2001; 16–30 dagar 2002–2015). Utan kontroller (svart); begränsat till pappor utan fysiska hinder (streckad blå); ekonomiska hinder (blå punktlinje); normrelaterade hinder (blå heldragen); och utan något hinder alls (grå punktlinje). Inkomstdecilen baseras på arbetsinkomster (inklusive kapitalinkomster) året innan barnet föddes. Vertikala streckade linjer indikerar införandet av reserverade månader.

5 Reagerade pappor med hinder på kvotreformerna?

Att betydelsen av olika hinder för föräldraledighet förändrats över tid kan till viss del bero på att de i olika utsträckning påverkade hur pappor reagerade på den första och andra reserverade månaden av föräldrapenning. Syftet med reformerna som infördes 1995 och 2002 var att öka pappors uttag genom att reservera ett antal dagar exklusivt för vardera föräldern. Tidigare utvärderingar visar att reformerna i genomsnitt ökade pappors uttag, men effekterna har varierat över inkomstfördelningen (Försäkringskassan 2019).

För att undersöka om pappor som hade något hinder reagerade annorlunda på reformerna än andra pappor använder vi en metod som går ut på att skatta en skillnad i diskontinuiteter (*difference-in-discontinuities*). Den empiriska strategin bygger på att jämföra pappor vars barn föddes strax före respektive strax efter reformernas ikraftträdande, kontrollerat för allmänna årsskifteseffekter med hjälp av samma skillnad året innan (placebo).³ Vi är intresserade av hur reformerna påverkade sannolikheten för ett lågt uttag av föräldrapenning, och hur det eventuellt skiljer sig åt mellan dem med och utan hinder.

I den översta raden i Tabell 2 (*Reform*×*Vår*×*Hinder*) presenteras huvudresultatet, vilket visar att reformerna inte påverkade pappor med hinder annorlunda än pappor utan hinder. De skattade skillnaderna är genomgående insignifikanta och varierar i tecken mellan inkomstgrupper. *Reform*×*Vår* visar hur det låga uttaget förändrades generellt för pappor som omfattades av reformerna. Att även detta estimat varierar mellan positivt och negativt kan verka överraskande eftersom tidigare studier har visat att båda reformerna ökade pappors genomsnittliga uttag (exempelvis Avdic och Karimi, 2018). Resultatet här förklaras dock av att vårt mått på lågt uttag är ett relativt mått definierat utifrån antalet reserverade dagar, och att gränsen för att uttaget klassificeras som lågt ökar i samband med respektive reform. *Hinder* visar skillnaden i lågt uttag för de med hinder jämfört med de utan, och vi ser att det är generellt vanligare även i den populationen som ingår i reformanalysen. *Vår* och *Reform* visar skillnaderna med avseende på barnets födelsehalvår respektive år. Utifrån resultaten drar vi slutsatsen att institutionella förändringar inte påverkade de skillnader i lågt uttag som är förknippade med de olika hinder som identifierats i den deskriptiva analysen, även om genomsnittsuttaget ökade.

³ Ett eventuellt hopp, eller diskontinuitet, i sannolikheten för lågt uttag vid reformårsskiftena jämförs således med eventuella diskontinuiteter vid andra årsskiften (därav begreppet skillnad-i-diskontinuiteter) för att isolera effekten av reformerna från andra potentiella årsskifteseffekter.

Tabell 2 Hur första och andra föräldraledighetskvoten påverkade lågt uttag av föräldrapenning olika beroende på hinder

	(1)	(2)	(3)	(4)	(5)	(6)
	Reform 1995			Reform 2002		
	Decil 1	Decil 2–9	Decil 10	Decil 1	Decil 2–9	Decil 10
Reform×Vår×Hinder	0,374 (0,303)	0,041 (0,069)	-0,102 (0,204)	0,298 (0,332)	-0,055 (0,066)	0,022 (0,188)
Reform×Vår	-0,514* (0,284)	-0,103* (0,056)	-0,072 (0,166)	-0,387 (0,317)	0,100* (0,053)	0,036 (0,147)
Vår×Hinder.	-0,352* (0,188)	0,035 (0,049)	0,103 (0,142)	-0,133 (0,245)	0,030 (0,048)	0,088 (0,120)
Reform×Hinder.	-0,115 (0,208)	-0,027 (0,052)	0,053 (0,159)	-0,215 (0,263)	0,034 (0,049)	-0,190 (0,140)
Hinder	0,264* (0,137)	0,070* (0,037)	0,031 (0,111)	-0,006 (0,192)	0,036 (0,036)	0,208** (0,092)
Vår	0,420** (0,173)	-0,070* (0,040)	-0,251** (0,115)	0,254 (0,234)	-0,048 (0,039)	-0,020 (0,085)
Reform	0,087 (0,194)	0,003 (0,043)	0,062 (0,132)	0,242 (0,253)	-0,061 (0,039)	0,232** (0,111)
Konstant	0,351*** (0,125)	0,338*** (0,030)	0,487*** (0,092)	0,397** (0,185)	0,318*** (0,029)	0,137** (0,067)
Medelvärde kontrollg.	0,579	0,385	0,542	0,456	0,339	0,369
Observationer	4 646	36 677	4 578	4 861	39 079	4 926

Not: Andelen pappor vars uttag av betald föräldraledighet uppgår till högst halva kvoten under barnets första två år (0 dagar innan 1995; 0–15 dagar 1995–2001; 16–30 dagar 2002–2015). Reform×Vår×Hinder visar hur reformeffekten skiljer sig åt för pappor med hinder: Reform=1 om barnet föds inom 6 månader före eller efter reformen (jämfört med föregående år), Vår=1 om barnet föds under årets 6 första månader (dvs. efter reformen eller placebo, jämfört med höst), Hinder=1 om pappan har någon typ av hinder. Varje estimat kommer från en separat skillnad-i-diskontinuiteter-skattning. Robusta standardfel visas i parentes. */**/** angiver om resultatet är statistiskt säkerställt på 10/5/1 procentsnivån.

6 Könsnormernas roll

Den tidigare analysen i avsnitt 4 visade att ekonomiska hinder är särskilt viktiga i toppen och botten av inkomstfördelningen, medan arbetsplatsnormer över tid har blivit en allt mer betydelsefull faktor för medelinkomstpappor, vilka utgör majoriteten av pappor enligt vår gruppering. Vi har också visat att kvotreformerna inte minskade skillnaden i andelen med lågt uttag mellan pappor med och utan observerbara hinder, vilket tyder på att starkare ekonomiska incitament såsom kvoter inte är tillräckliga för att tydligt förändra beteendet hos de grupper som i lägst grad tar ut föräldraledighet. I detta avsnitt analyserar vi därför könshnormernas roll närmare.

6.1 Könshnormer på regionnivå: World Values Survey

Inledningsvis kan vi konstatera att pappors användning av föräldrapenning varierar geografiskt. I Tabell 3 ser vi att ett lågt uttag dessutom är positivt korrelerat med länsvisa mått på traditionella könsattityder.⁸ Exempelvis innebär estimatet 1,261 i kolumn 1 att i ett län där 10 procentenheter fler anser att universitetsutbildning är viktigare för pojkar än för flickor, är sannolikheten för lågt uttag av föräldrapenning drygt 12 procentenheter högre. Sambanden är statistiskt tydliga och tyder på att lokala normer kan påverka besluts miljön, men de kan också spegla att familjer med liknande värderingar bosätter sig på samma ställe.

Tabell 3 Regionala könsattityder och sannolikheten för lågt uttag

	(1)	(2)	(3)
	<i>Universitet är viktigare för en pojke än en flicka</i>	<i>Män är bättre politiska ledare än kvinnor</i>	<i>Vid jobbrist ska män prioriteras före kvinnor</i>
Lågt uttag	1,261*** (0,282)	0,482*** (0,115)	1,476*** (0,287)
Observationer	255 921	255 921	255 921
R ²	0,007	0,015	0,018

Not: Tabellen visar sambandet mellan lågt uttag av betald föräldraledighet under barnets första två år (0–15 dagar 1995–2001; 16–30 dagar 2002–2015), och regionala könsnormer (World Values Survey, 1996; 2006; 2011). Estimatet visar den hypotetiska skillnaden i andelen pappor med lågt uttag mellan regioner där alla håller med om respektive påstående, jämfört med regioner där ingen håller med. Regressionerna inkluderar pappans ålder när barnet föds. I parentes visas standardfel klustrade på kommunnivå. ***/*** anger om resultatet är statistiskt säkerställt på 10/5/1 percentnivån.

⁸ Vi definierar könsnormer utifrån World Values Survey (i linje med exempelvis Guiso m.fl. 2008; Fogli och Fernandez 2009; Aldén och Neuman 2022).

6.2 Könsnormer på individnivå: syskonsammansättning

För att närma oss en mer kausal analys av könsnormernas betydelse använder vi pappans syskonsammansättning som en källa till variation i tidig exponering för stereotypiska könsroller. Tidigare forskning har visat att föräldrar med barn av olika kön tenderar att uppfostra dem mer könsstereotypt än föräldrar med barn av samma kön (McHale m.fl. 2003). Brenøe (2021) visar med danska data att kvinnor med en yngre bror (jämfört med syster) i högre grad gör utbildnings- och partnerval som är förenliga med traditionella könsroller.

Studiedesignen bygger på att könet på det andra barnet i en tvåbarnsfamilj i praktiken är slumpmässigt givet familjestorlek, vilket möjliggör en isolering av normexponering från andra familjekarakteristika. I Aldén m.fl. (2026) validerar vi att det syskonbaserade normmålet, i linje med Brenøe (2021), är förenligt med att syskonsammansättning fångar exponering för könsdifferentierad uppväxtmiljö.

Tabell 4 redovisar skattningar av effekten av att ha en yngre syster på pappors sannolikhet för låg användning av föräldraledighet. När vi ser över hela tidsperioden (udda kolumner) är sambandet svagt och statistiskt osäkert. När vi däremot tillåter effekten att skilja sig åt mellan barn födda före och efter 2002 (i jämna kolumner), framträder ett mer differentierat mönster: för pappor i mitten av inkomstfördelningen är interaktionen positiv och svagt statistiskt säkerställd, motsvarande en ökning i sannolikheten för låg användning med cirka 0,7 (-0,005 + 0,012) procentenheter efter reformen. Kompletterande analyser i Aldén m.fl. (2026) visar att sambandet mellan syskonsammansättning och köns- typiska utbildnings- och yrkesval är stabilt över kohorter, vilket indikerar att betydelsen av könsnormer har ökat över tid snarare än att metoden bättre fångar exponering för könsnormer under senare år. Sammantaget ger resultaten ett visst stöd för att könsnormer spelar en större roll för medelinkomstpappors föräldrapenninguttag i den senare perioden, då ekonomiska hinder är mindre bindande. För pappor i toppen och botten av inkomstfördelningen, där ekonomiska faktorer är mer avgörande, tycks tidig normexponering ha mindre betydelse.

Tabell 4 Hur pappors sannolikhet för lågt uttag påverkas av att de har en yngre syster

	(1)	(2)	(3)	(4)	(5)	(6)
	Alla	Alla	Decil 2–9	Decil 2–9	Decil 1 & 10	Decil 1 & 10
Yngre syster	0,002 (0,003)	-0,004 (0,005)	0,003 (0,003)	-0,005 (0,005)	-0,011 (0,011)	0,011 (0,019)
Yngre syster × Barn fött 2002–2015		0,007 (0,006)		0,012* (0,006)		-0,030 (0,018)
Medelvärde kontrollg.	0,301	0,301	0,307	0,307	0,276	0,276
Observationer	89 194	89 194	79 215	79 215	9 979	9 979
R ²	0,022	0,024	0,022	0,025	0,035	0,037

Not: Tabellen visar hur pappors låga uttag av betald föräldraledighet under barnets första två år (0–15 dagar 1995–2001; 16–30 dagar 2002–2015) påverkas av att de har en yngre syster (jämfört med bror). Regressionerna inkluderar kontroller för län, födelseår, åldersskillnad till yngre syskon, samt pappans föräldrars ålder och utbildningsnivå. I parentes visas standardfel klustrade på länsnivå. */**/** angiver om resultatet är statistiskt säkerställt på 10/5/1 procentsnivå.

7 Sammanfattning och slutsats

Trots omfattande reformer som syftat till att öka pappors deltagande i omsorgen under barnets första år är det fortsatt en betydande andel som inte använder sin rätt till föräldraledighet. I denna rapport studerar vi en grupp pappor där institutionella hinder för att ta föräldraledighet är små: de är svenskfödda, anställda förstagångspappor som är sammanboende med barnets mamma. Genom att fokusera på denna grupp kan vi mer direkt analysera vilka faktorer som begränsar uttaget, trots att de sannolikt omfattas av anställningsskydd och är berättigade till generös inkomstrelaterad ersättning.

I den beskrivande delen framträder tre intressanta resultat. För det första följer låg användning av föräldrapenning ett U-format mönster över inkomstfördelningen: pappor med högst och lägst inkomster är mest benägna att använda högst hälften av sina reserverade dagar. För det andra skiljer sig mekanismerna bakom låg användning systematiskt mellan inkomstgrupper. I botten av fördelningen dominerar ekonomiska hinder såsom instabil arbetsmarknadsanknytning och egenföretagande. I toppen framstår rollen som huvudsaklig familjeförsörjare som den mest centrala faktorn. Bland medelinkomstpappor, definierat som de 80 procent som är i mitten av fördelningen, är i stället arbetsplatsnormer särskilt betydelsefulla. För det tredje har betydelsen av observerbara begränsningar ökat över tid, men på olika sätt i olika delar av fördelningen. Arbetsplatsnormer har blivit mer framträdande bland medelinkomstpappor, medan ekonomiska hinders betydelse har förstärkts för pappor i toppen.

Kvotreformerna 1995 och 2002 ökade pappors genomsnittliga uttag, men de minskade inte skillnaderna mellan dem med och utan observerbara hinder. Detta tyder på att en utökning av reserverade dagar i sig inte är tillräcklig för att undanröja de ekonomiska och normativa faktorer som ligger bakom persistenta skillnader i uttag.

Den kvasi-experimentella analysen av könsnormer stärker tolkningen att könsnormer spelar en roll för uttaget av föräldrapenning, särskilt för senare kohorter. Efter 2002 ger analysen visst stöd för att pappor som vuxit upp med en yngre syster snarare än en bror, och därmed i högre grad exponerats för en mer könsstereotyp uppfostran, är mer benägna att avstå från ledighet. Detta talar för att normrelaterade hinder är långlivade och kan ha fått ökad betydelse även i en kontext där de ekonomiska villkoren är generösa.

Sammantaget visar resultaten att även om kvotreformerna har ökat det genomsnittliga uttaget bland pappor har de inte förändrat de underliggande mekanismer som upprätthåller ojämlikt omsorgsansvar. Fortsatta reformer som enbart fokuserar på ersättningsnivåer eller antalet reserverade dagar riskerar därför att ha begränsad effekt på de grupper som i dag har lägst uttag. Att minska ekonomiska hinder är fortsatt viktigt, men en varaktig förändring förefaller också kräva åtgärder som mer direkt påverkar normer och förväntningar i hushåll och på arbetsplatser.

Referenser

- Aldén, L. och Neuman, E. (2022). Culture and the gender gap in choice of major: An analysis using sibling comparisons. *Journal of Economic Behavior and Organization*, 201, 346–373. <https://doi.org/10.1016/j.jebo.2022.07.026>
- Aldén L., Boschini, A. och Tallås Ahlzén, M. (2026). Fathers but not Caregivers. IFAU Working paper 2026:9.
- Angelov, N., Johansson, P. och Lindahl, E. (2016). Parenthood and the Gender Gap in Pay. *Journal of Labor Economics*, 34(3), 545–579. <https://doi.org/10.1086/684851>
- Avdic, D. och Karimi, A. (2018). Modern Family? Paternity Leave and Marital Stability. *American Economic Journal: Applied Economics* 10(4), 283–307. <https://doi.org/10.1257/app.20160426>
- Brenøe, A. A. (2021). Brothers increase women's gender conformity. *Journal of Population Economics*, 35(4), 1859–1896. <https://doi.org/10.1007/s00148-021-00830-9>
- Bygren, M. och Duvander, A. Z. (2006). Parents' workplace situation and fathers' parental leave use. *Journal of Marriage and Family*, 68(2), 363–372. <https://doi.org/10.1111/j.1741-3737.2006.00258.x>
- Cools, S., Fiva, J. H. och Kirkebøen, L. J. (2015). Causal Effects of Paternity Leave on Children and Parents. *The Scandinavian Journal of Economics*, 117(3), 801–828. <https://doi.org/10.1111/sjoe.12113>
- Ekberg, J., Eriksson, R. och Friebel, G. (2013). Parental leave: A policy evaluation of the Swedish "Daddy-Month" reform. *Journal of Public Economics*, 97, 131–143. <https://doi.org/10.1016/j.jpubeco.2012.09.001>
- Fahlén, S. och Duvander, A.-Z. (2021). *Pappor som inte använder föräldrappeningen*. Rapport 2021:12. Göteborg: Inspektionen för socialförsäkringen.
- Fogli, A. och Fernandez, R. (2009). Culture: An Empirical Investigation of Beliefs, Work, and Fertility. *American Economic Journal: Macroeconomics*, 1(1), 146–177. <https://doi.org/10.1257/mac.1.1.146>
- Försäkringskassan (2019). *Jämställd föräldraförsäkring. Utvärdering av de reserverade månaderna i föräldraförsäkringen*. Socialförsäkringsrapport 2019:2. Stockholm: Försäkringskassan.
- Guiso, L., Monte, F., Sapienza, P. och Zingales, L. (2008). Culture, Gender, and Math. *Science*, 320(5880), 1164–1165. <https://doi.org/10.1126/science.1154094>

- Jørgensen, T. H. och Søgaard, J. E. (2024). The division of parental leave: Empirical evidence and policy design. *Journal of Public Economics*, 238, 105202. <https://doi.org/10.1016/j.jpubeco.2024.105202>
- Kleven, H. J., Landais, C., Posch, J., Steinhauer, A. och Zweimüller, J. (2019). Child Penalties across Countries: Evidence and Explanations. *AEA Papers and Proceedings*, 109, 122–126. <https://doi.org/10.1257/pandp.20191078>
- Koslowski, A., Blum, S., Dobrotić, I., Kaufman, G. och Moss, P. (2022). 18th International Review on Leave Policies and Related Research. <https://nbn-resolving.org/urn:nbn:de:hbz:708-dh12078>.
- Ma, L., Andersson, G., Duvander, A. och Evertsson, M. (2020). Fathers' Uptake of Parental Leave: Forerunners and Laggards in Sweden, 1993–2010. *Journal of Social Policy*, 49(2), 361–381. <http://doi.org/10.1017/s0047279419000230>
- McHale, S. M., Crouter, A. C. och Whiteman, S. D. (2003). The Family Contexts of Gender Development in Childhood and Adolescence. *Social Development*, 12(1), 125–148. <https://doi.org/10.1111/1467-9507.00225>
- OECD (2016). *Parental leave: Where are the fathers? Men's uptake of parental leave is rising but still low*. OECD Policy Brief March 2016. <https://www.oecd.org/policy-briefs/parental-leave-where-are-the-fathers.pdf>
- Saarikallio-Torp, M. och Miettinen, A. (2021). Family leaves for fathers: Non-users as a test for parental leave reforms. *Journal of European Social Policy*, 31(2), 161–174. <https://doi.org/10.1177/0958928721996650>
- Sundström, M. och Duvander, A.-Z. E. (2002). Gender division of childcare and the sharing of parental leave among new parents in Sweden. *European Sociological Review*, 18 (4), 433–447. <https://doi.org/10.1093/esr/18.4.433>

Institutet för arbetsmarknads- och utbildningspolitisk utvärdering (IFAU) är ett forskningsinstitut under Arbetsmarknadsdepartementet med placering i Uppsala.

IFAU ska främja, stödja och genom forskning genomföra uppföljningar och utvärderingar.

Uppdraget omfattar effekter av arbetsmarknads- och utbildningspolitik, arbetsmarknadens funktionssätt och arbetsmarknadseffekter av socialförsäkringen.

I rapportserien presenteras såväl IFAU:s forskning som resultat av samarbeten med andra nationella och internationella forskningsorganisationer.

IFAU delar årligen ut bidrag till olika forskningsprojekt, vars resultat publiceras i rapportserien.

Rapporterna kan vara fristående eller publiceras tillsammans med ett Working paper.

Alla IFAU:s publikationer finns på www.ifau.se